

Wijnegem herwaarderen

de volledige studieopdracht voor de opmaak van een masterplan voor de herwaardering van de dorpskern van Wijnegem en het ontwerp voor de heraanleg van het Marktplein

Wijnegem herwaarderen

1_ een uitgebreid publiek domein

ceci n'est pas une place

enkele reflecties over de ruimtelijke structuur van Wijnegem

twee concepten voor de opmaak van een stedelijk platform

Concept 1_ een system van publieke ruimtes:

een weg + twee valleien + een kanaal

Concept 2_ een verspreid rijk van het openlucht school concept

2_ een stedelijk platform

stedelijk platform 1: een podium en een bos

stedelijk platform 2: gestapelde *mixité* op een publiek open interieur

stedelijk platform 3: een uitgebreid park

3_ eerste elementen voor een masterplan

Wijnegem herwaarderen

Eerste elementen voor een Masterplan: sleutelconcepten en ontwerpelementen

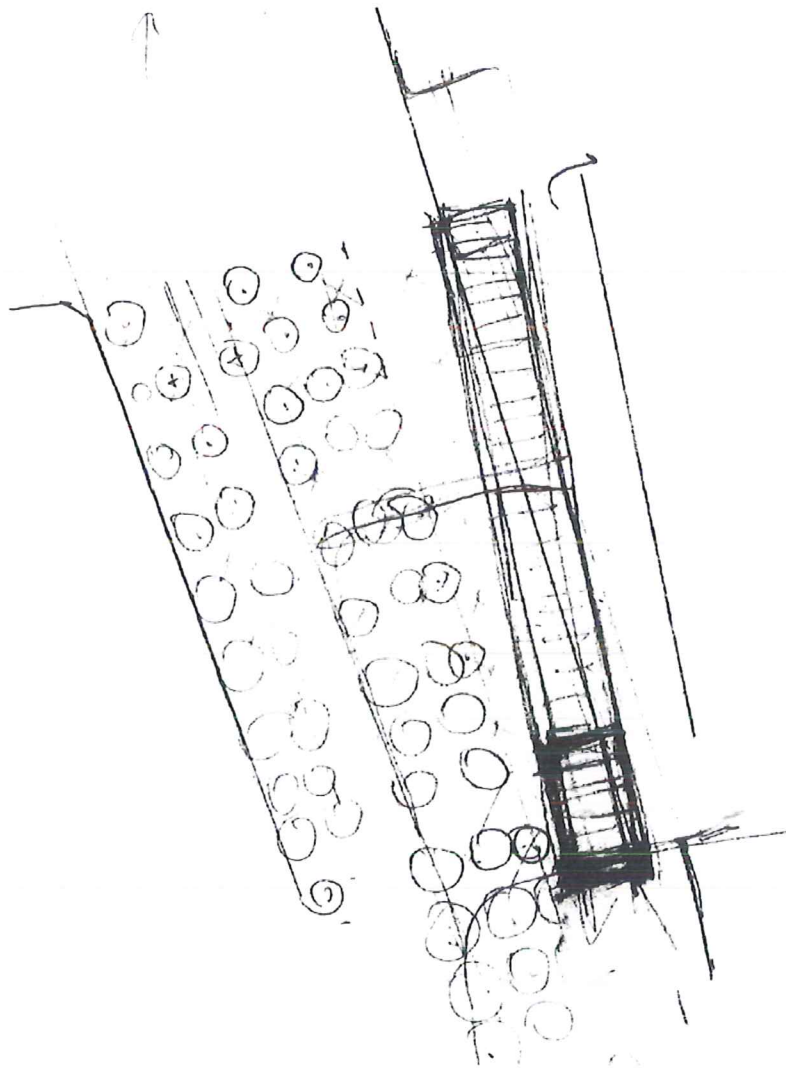
Een masterplan opbouwen: een participatie en ontwerp proces



OO 1910 E

1_ een uitgebreid publiek domein





_ceci n'est pas une place

enkele reflecties over de ruimtelijke structuur van Wijnegem

Ceci n'est pas une place.

Dit is de eerste impressie wanneer we het centrum van Wijnegem bezoeken. Een grote baan, de Turnhoutsebaan, een parking gedefinieerd door twee tot drie bouwlagen hoge gevels, een enkel café op het oosten en beschadwd gedurende de middag; ver op de achtergrond een obscure bomenmassa die de grens aangeeft van een vochtige en overstroombare groen gebied. Verscheidene wegen doorkruisen de ruimte. Het Marktplein.

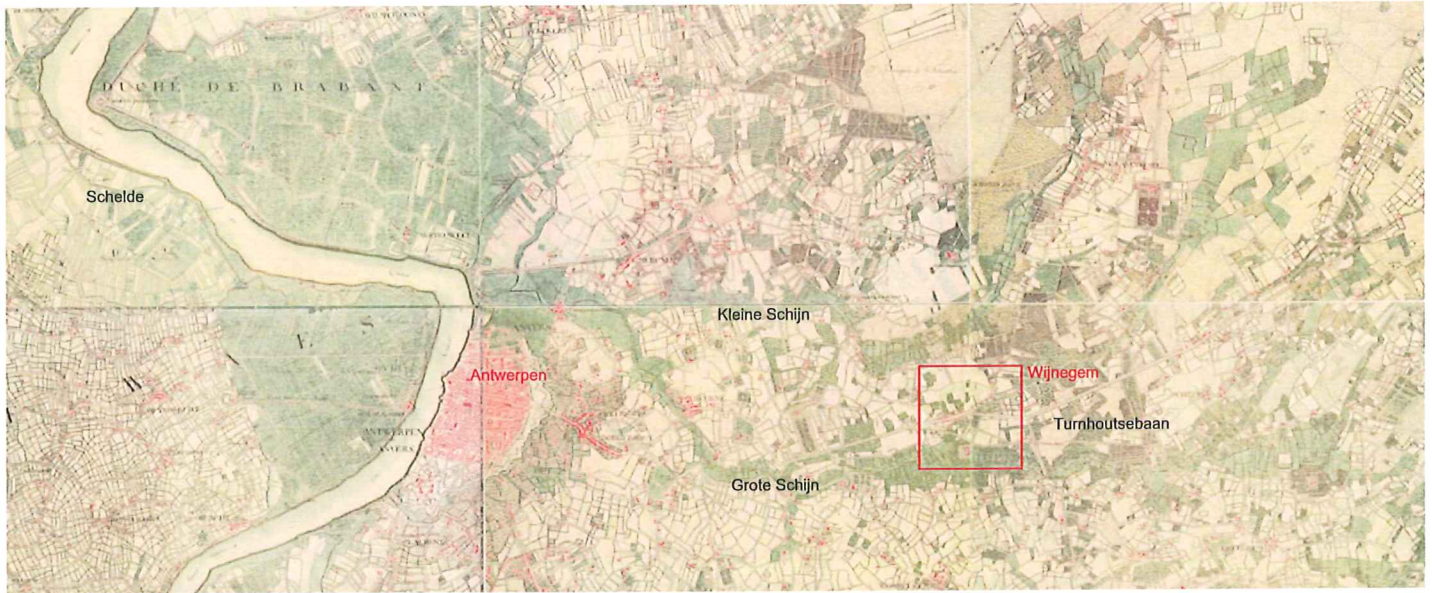
Vertrekkende van deze impressie, is de lezing van historische kaarten een bevestiging van het niet lineaire verhaal waarin grote evenementen de lineaire structuur in grote mate hebben veranderd en vermoelijkt: de kruising met de fortengordel en de Krijgsbaan, de constructie van het Albertkanaal en de bombardementen in de Tweede Wereldoorlog.

De conditie van de lineariteit is daarentegen ingebakken in de territoriale morfologie: twee parallele valleien, de Grote en de Kleine Schijn, verdeeld door een oude rechte weg, de Turnhoutsebaan. Deze conditie vormde de basis voor de constructie van een diffuse lineaire stad, opgebouwd volgens het ritme van verscheidene episodes dat de Stad Antwerpen bereikt.

Er waren geen pleinen langs deze lineaire stad in Wijnegem. De oude kaarten en postkaarten tonen een mooie *graben* langs de Turnhoutsebaan, ter hoogte van het Gemeentehuis. De baan verbreedde met een subtiele glooiing die zijn aanwezigheid benadrukte. Zelfs vandaag is er geen andere publieke voorziening tegenover het plein: de scholen, de kerk, het zwembad, de bibliotheek en het cultureel centrum, het nieuwe jeugdcentrum liggen op verschillende posities langs de weg, rond het park of dicht bij het kanaal. Kleine ruimtelijke apparaten, een kleine verbreding van de weg, de aanwezigheid van grote bomen, maken hen zichtbaarder, maar er kan veel meer worden gedaan om dit **uitgebreid publiek domein** te verduidelijken.

* tektonische valleien

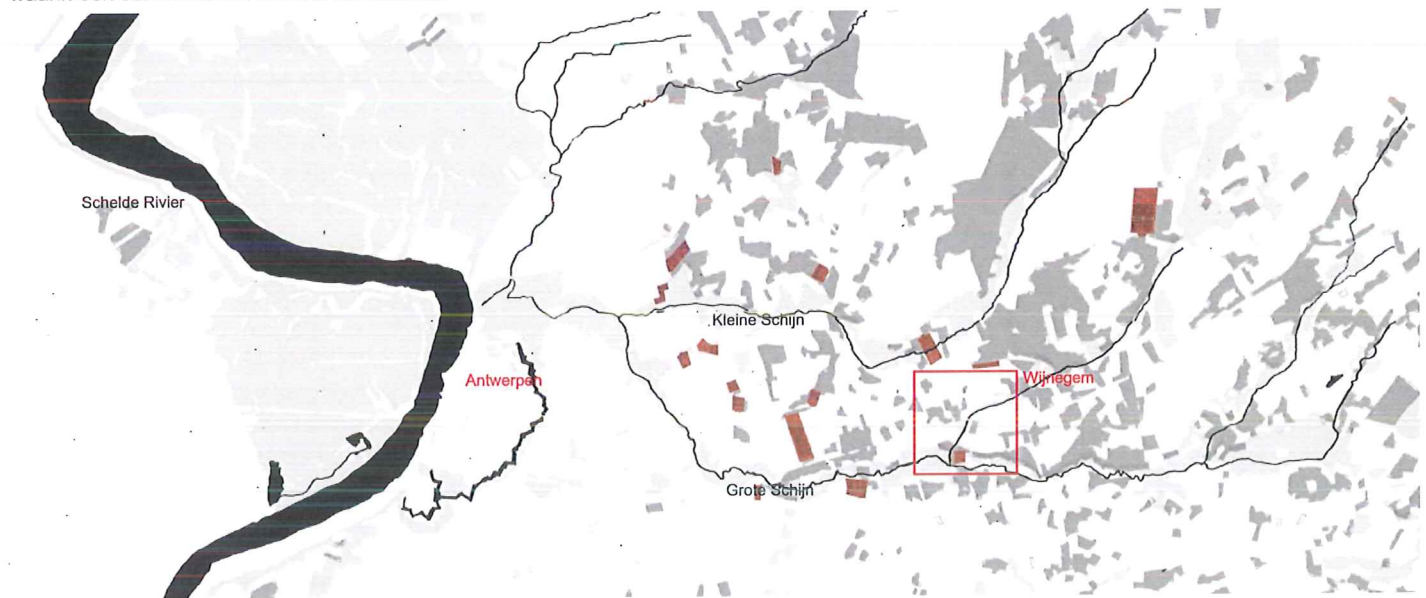




Ferraris map 1777

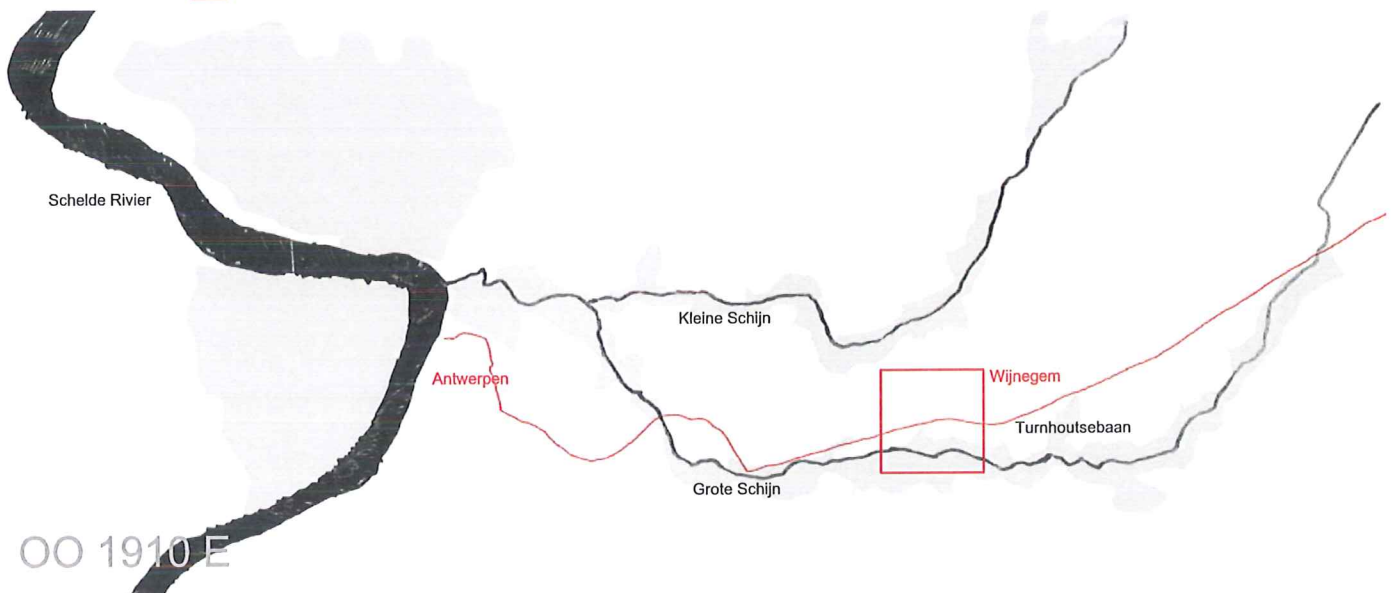
Groene structuur_lineaire territoriale morfologie

De twee parallelle valleien van de Grote en de Kleine Schijn waren de algemeen structurende watersystemen in het oostelijk territorium rond Antwerpen. De continuïteit tussen de verschillende waterlopen werd versterkt door de aanwezigheid van overstromingsgebieden en bosgebieden waarin een serie kastelen werden ontstonden.



- Bos
- Natte zones
- Kastelen

Twee parallelle valleien_Een aloude weg



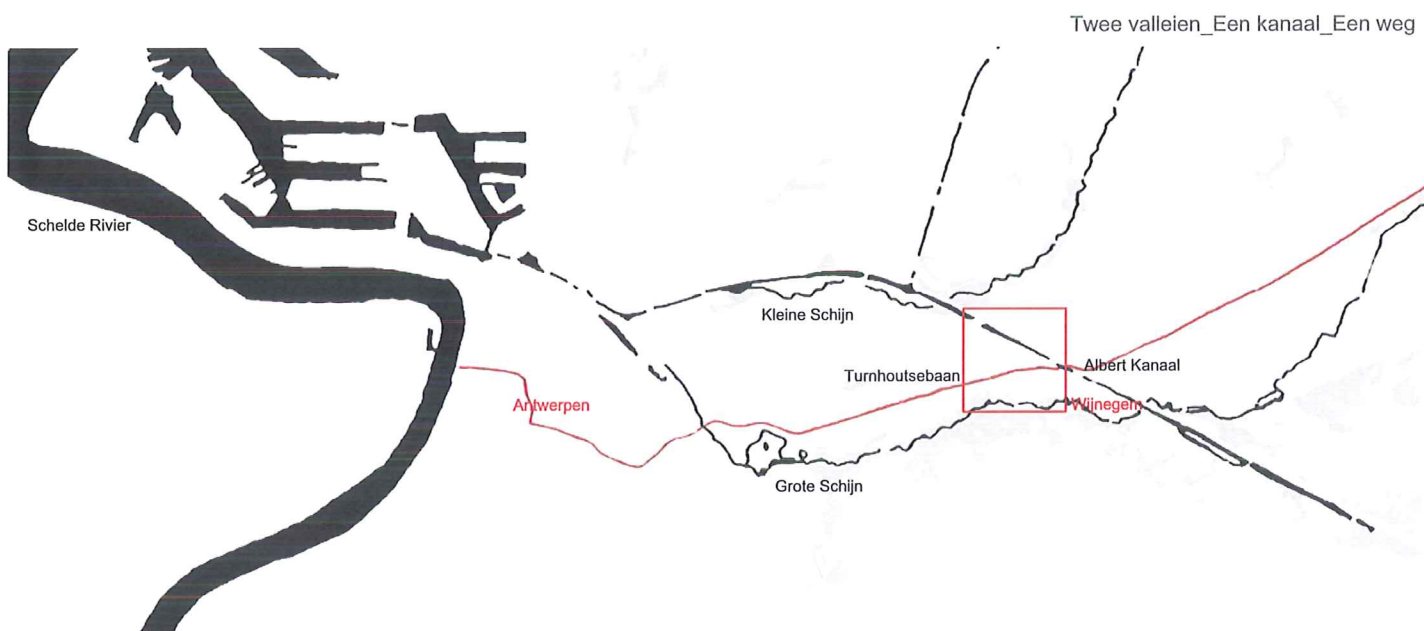
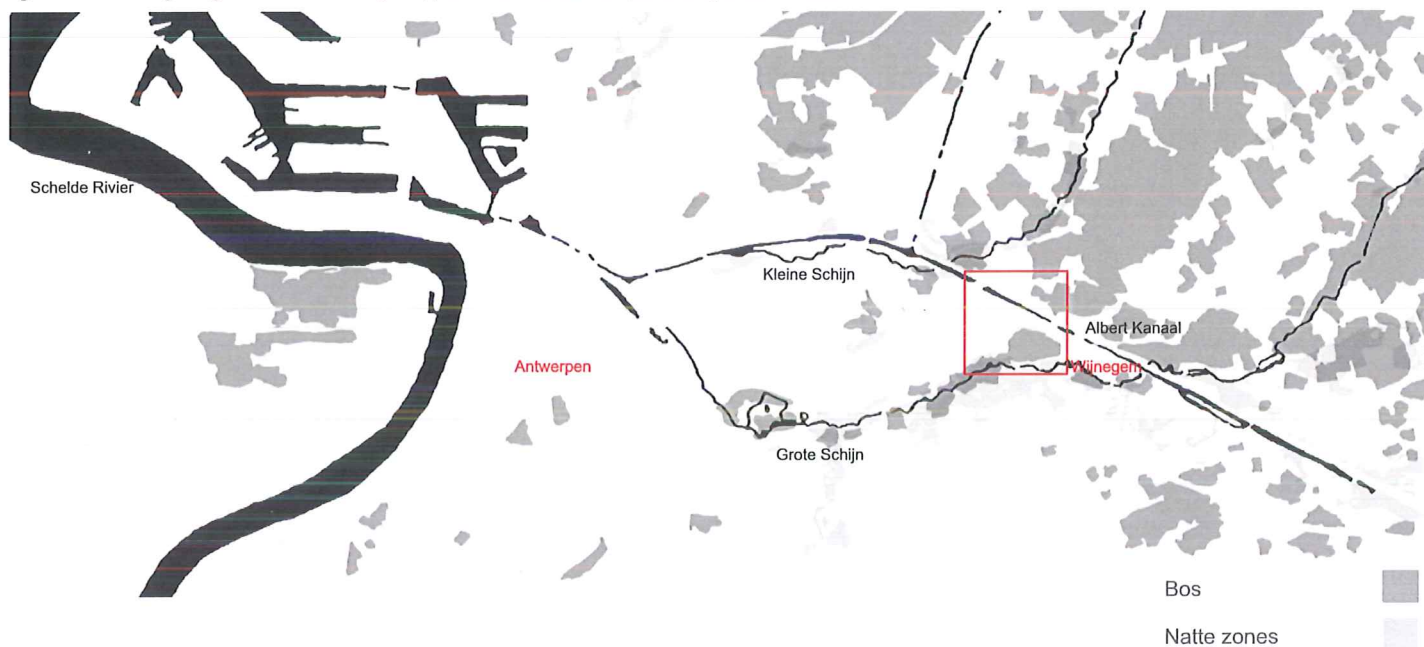
OO 1910 E

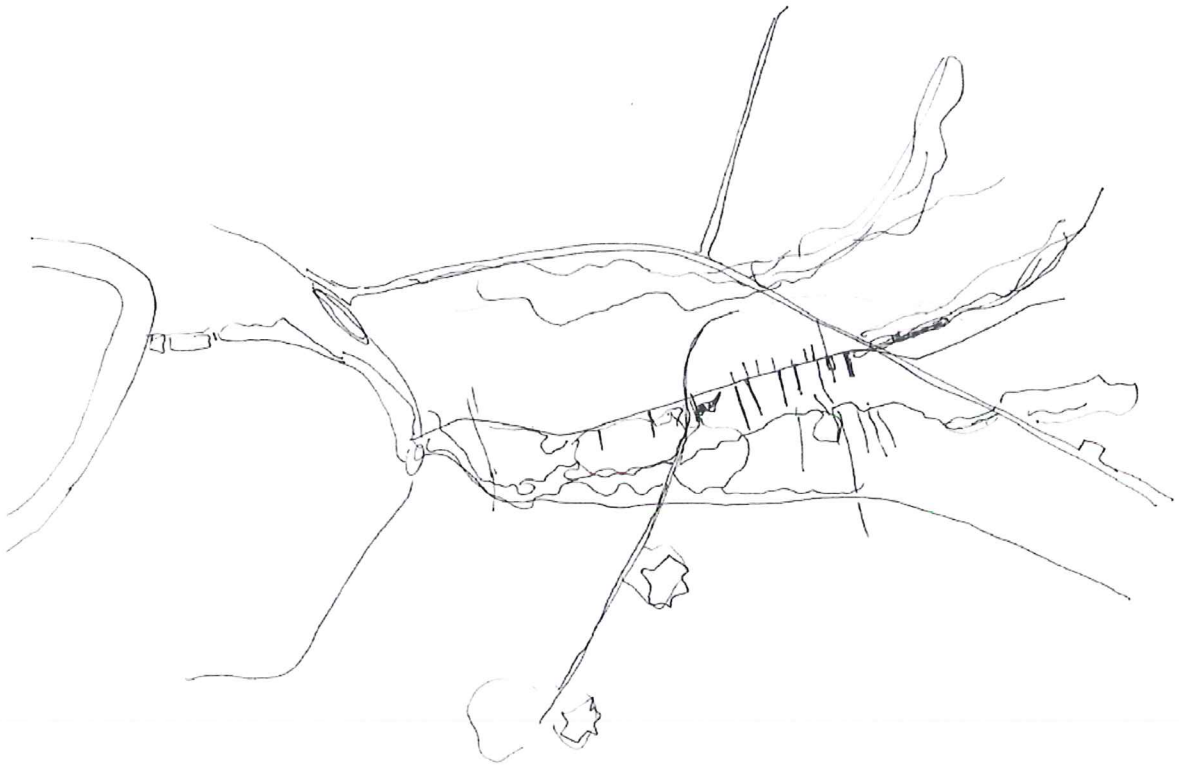


Luchtfoto 2010

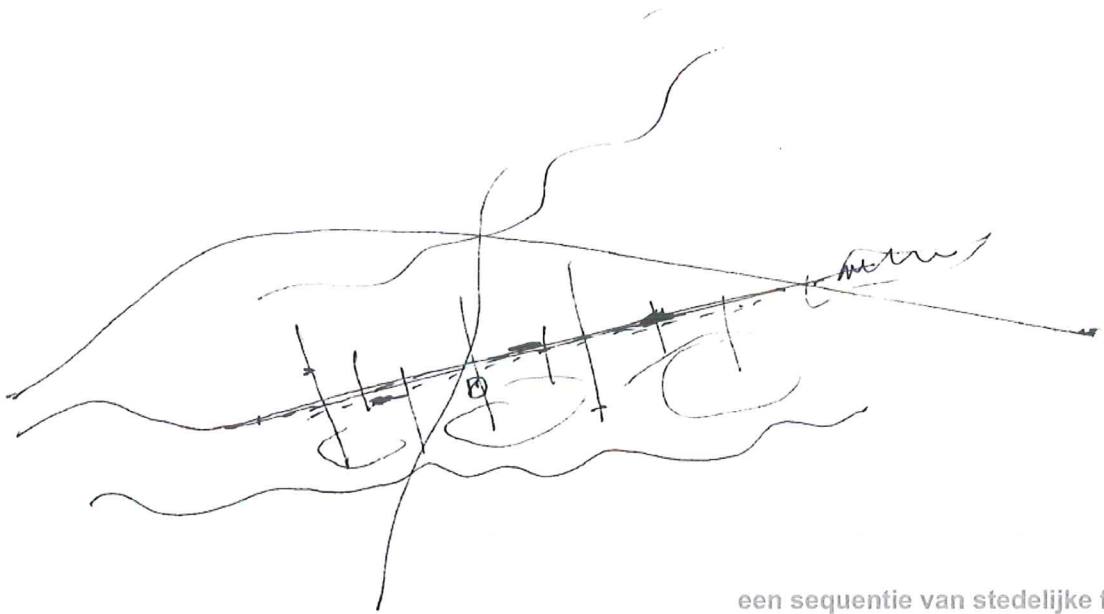
Groenstructuur_gefragmenteerde configuratie

Vandaag lijkt de Grote Schijn in haar oostelijk deel het enige overblijfsel van de oude natuurlijke valleien. Na het proces van urbanisatie werd de groenstructuur gefragmenteerd en losgekoppeld. Toch bleef het parallel systeem intact.





een complex lineaire structuur



een sequentie van stedelijke functies



een ritme van stedelijke platformen langs de trambaan

_twee concepten voor de opmaak van een stedelijk platform

Concept 1

een system van publieke ruimtes: een weg + twee valleien + een kanaal

Het Structuurplan van Wijnegem brengt een rijke en grondige lezing van de bestaande situatie en het voorstel het centrum van het dorp te versterken door de concentratie van enkele van die functies die op dit moment verspreid zijn (handel in het bijzonder) en door de verdichting van de kern en gelijktijdig een afnemende densiteit naar de grenzen. Een groene gordel wordt aangegeven rond het dorp en isoleert het van het stedelijk metropole continuüm.

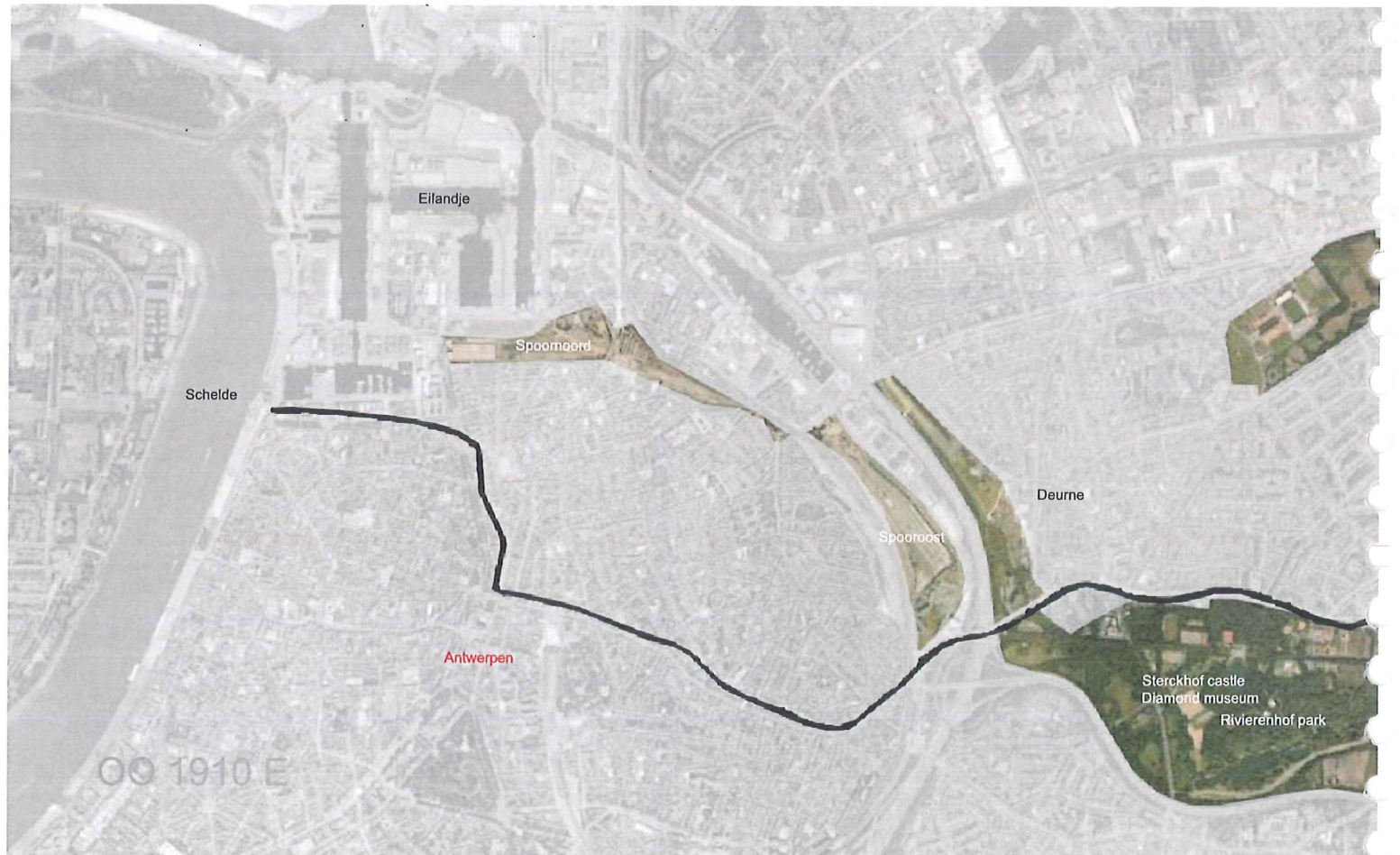
Als eerste gemeente na Antwerpen langs de Turnhoutsebaan wordt Wijnegem inderdaad van de grote stad gescheiden door een groene onderbreking die in het noorden loopt van de verbindingsweg. Maar net aan de andere zijde ligt een van de gootste winkelcentra van Vlaanderen, het Wijnegem Shopping Centre. Het is een van de meest attractieve plekken rond Antwerpen, met 5.000 parkeerplaatsen en honderden winkels. Het scheidingspunt tussen Antwerpen en Wijnegem is uiteindelijk het meest stedelijke. Het is tegelijkertijd ontwrichtend en aantrekkelijk. Het ontwerp van deze zeer hedendaagse, maar delicate ruimte laat op zich wachten.

De hybriditeit van de situatie in Wijnegem vraagt enerzijds om een ontdekking van concepten die minder gerelateerd zijn aan de traditionele geschiedenis van de Europese Stad en anderzijds om het benutten van de extreme verscheidenheid van condities die het levert. Ons voorstel bestaat erin de reflectie over het centrum van Wijnegem en het ontwerp van het Marktplein te kaderen binnen de lineaire stedelijke structuur opgebouwd rond de Turnhoutsebaan en de twee valleien, tot het Albertkanaal. Dit betekent het gebruik van **het rekwalificatieproces om de latente structuur te ontwaren die mogelijks de drie algemene territoriale kenmerken verbindt.**

In deze interpretatie worden de poreusheid van het weefsel en de verbinding naar het kanaal aan de ene kant en naar het park Wijnegemhof en de Grote Schijn aan de andere, verhoogd door de gelegenheden voorgesteld in de competitie:






het ontwerp van het Marktplein, het hergebruik van het voormalig Schoolcomplex Annuntia en de herinterpretatie van het Wijnegemhof. Enkele meer verspreide lichte ingrepen vervolledigen het conceptuele schema.

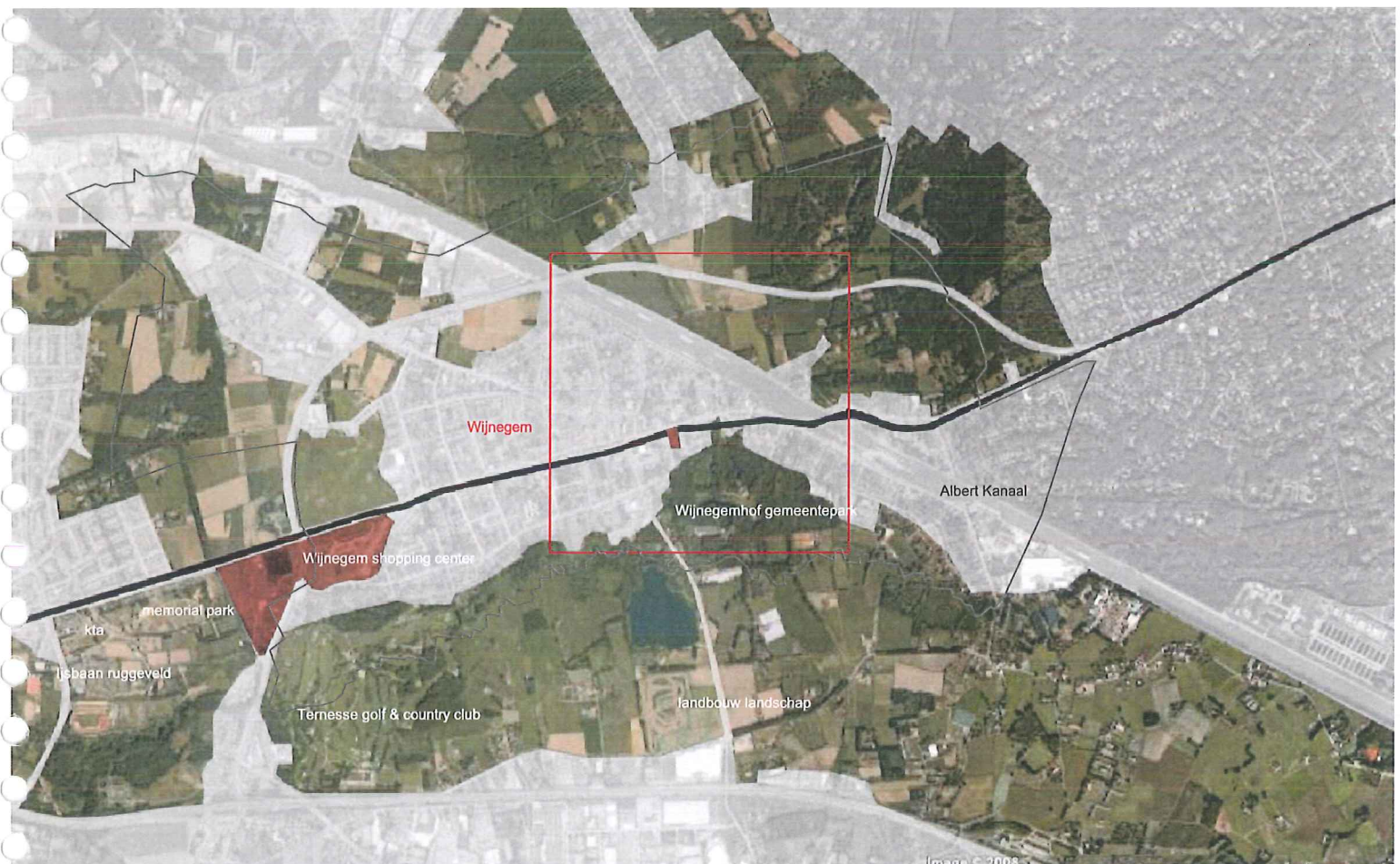
0 100 500

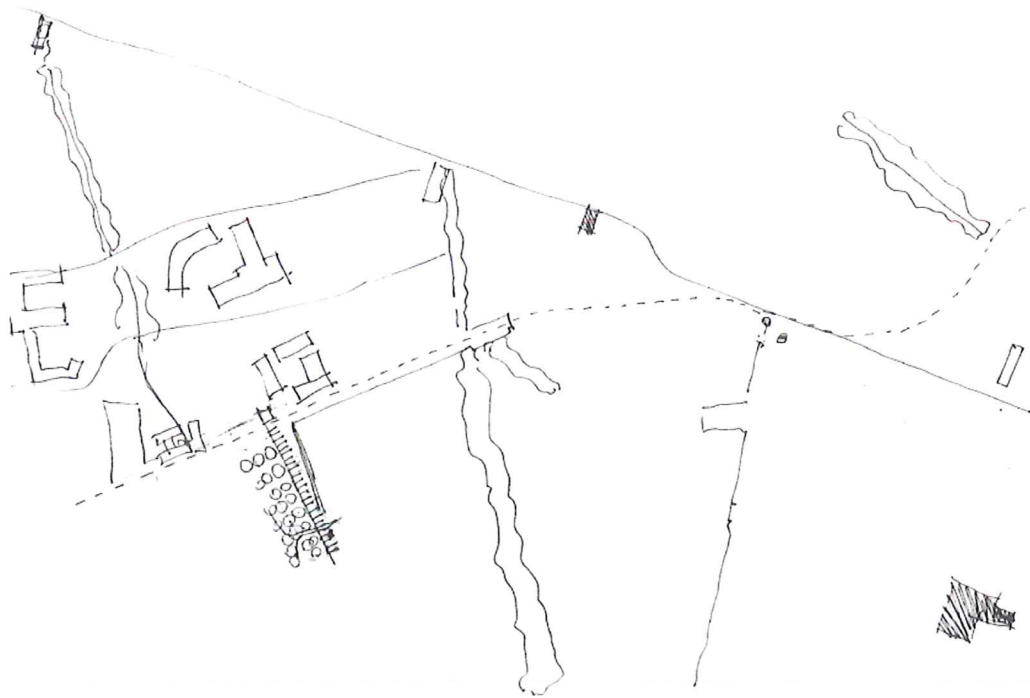


latente ruimtelijke structuur

De overlevende sterke groene structuur heeft de Grote Schijn en zijn vallei beschermd, maar daardoor is de as ook minder prominent aanwezig in de parallele structuur, gedomineerd door de Turnhoutsebaan en het Albertkanaal. De grens van de groene valleistructuur wordt hierdoor ook een structurele grens in het dorpsweefsel. De derde as is latent aanwezig. Ook de publieke ruimte in het centrum wordt meer en meer afgesneden, losgekoppeld van zijn omgeving.

Publieke functies	
Algemene structuur	
Latente as	
Groenstructuur	
Fysieke/Conceptuele grens	





_ twee concepten voor de opmaak van een stedelijk platform

Concept 2

een verspreid rijk van het openlucht school concept

Het centrum van Wijnegem heeft een sterke traditie gerelateerd aan onderwijs en dens geladen met voorzieningen, ontspanning en sport activiteiten, parken... tot het punt dat het bijna overuitgerust, overgeëquipeerd, lijkt. Dit kan mogelijks het gevolg zijn van de aanwezigheid van verschillende onderwijsgraden, maar het is een belangrijke investering en een kenmerkend element dat Wijnegem tot referentie maakt op een grotere schaal dan die van de gemeente.

Indien we een betere kijk nemen op deze indrukwekkende garde-robe, zien we dat sommige delen ondergebruikt zijn, bijna verlaten (tennisvelden), dat de parken dikwijls leeg zijn en de verbindingen verre van makkelijk. Het nieuwe schoolcomplex heeft de relatie tussen interne en externe ruimte veranderd. Indien de scholen in het verleden tuinen en parken hadden en een open relatie met de buitenwereld, zo zijn nu de beperkte ruimtes, harde oppervlaktes, hekken en afscheidingen de markante elementen, ook in Wijnegem. De plek om te spelen is marginaal geworden en de buitenruimte voor ontvankelijkheid, begrip en leren is nog veel minder.

Wij accepteren deze tendens slechts gedeeltelijk (rekening houdende met het probleem ivm veiligheid) en we stellen voor de belangrijke traditie van het Antwerps onderwijs, waarin de openlucht school een belangrijke rol speelde aan het begin van vorige eeuw, heruit te vinden op innovatieve en hedendaagse manier. Het doel is niet kritiekloos terug te keren naar dat moment (een school in Brasschaat doet het nog steeds), maar een geactualiseerde versie ervan voor te stellen. **Het basisconcept is het belang van een openlucht, educatieve ervaring, het heruitvinden van de relatie tussen school en open ruimte dat kan helpen bij het definiëren van de de rol van Wijnegem in de verscheidenheid van publieke ruimtes langs de Schijnvallei en de Turnhoutsebaan.**

Deze houding leidt tot het aanzien van de publieke ruimte als een ruimte waar een klas altijd plaats kan vinden voor leren en spelen: in het park, langs het water, op het plein, langs de paden.

Indien deze hypothese interessant is en geïmplementeerd wordt, kan de grote beschikbaarheid aan publieke ruimte in Wijnegem iets innovatief creëren en herwaardeerd worden, niet in generische wijze, maar door het versterken van zijn specificiteit in de metropolitane context waarin het zich bevindt.

De specificiteit van het project bestaat in het openen naar het externe, in plaats van sluiten of herconcentreren naar het interne van het dorp.



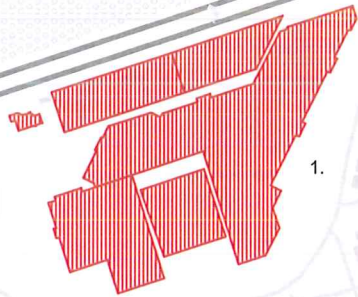
Sociale infrastructuur



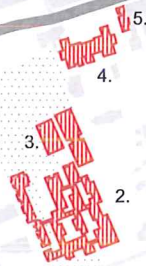
Schoolinfrastructuur



1. Wijnegem Shopping Center
2. OCMW + Kinderopvang
3. Bibliotheek
4. Gemeenschapscentrum 't Gasthuis
5. Politie
6. Kerk
7. Gemeenteschool Wijnegem
8. Annuntia
9. Annuntia
10. Gemeentehuis en Diensten
11. JC Ahoy
12. De Swaen
13. vzw 'De Lichtbron'
14. Huis
15. Zwembad en Sportcentrum
16. Tennisclub
17. Don Bosco School
18. Wijnegem Petanque Club
19. K. Wijnegem VC.
20. Kanoclub
21. Oude mouterij Albert
22. Jan Vlemincktoeren
23. Leegstaand voormalig Annuntia



1.



4.

5.

3.

2.

7.

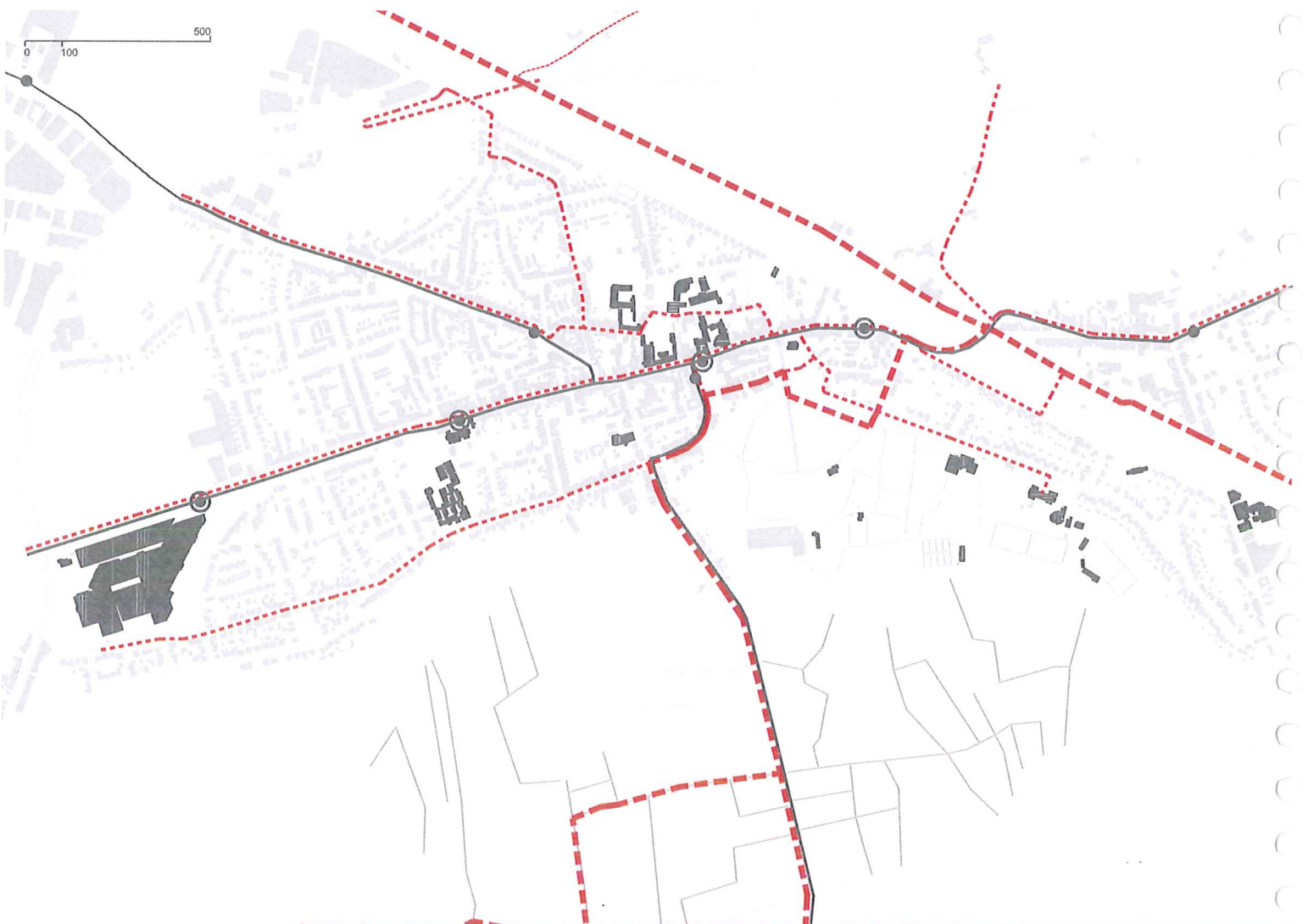
6.

OO 1910 E

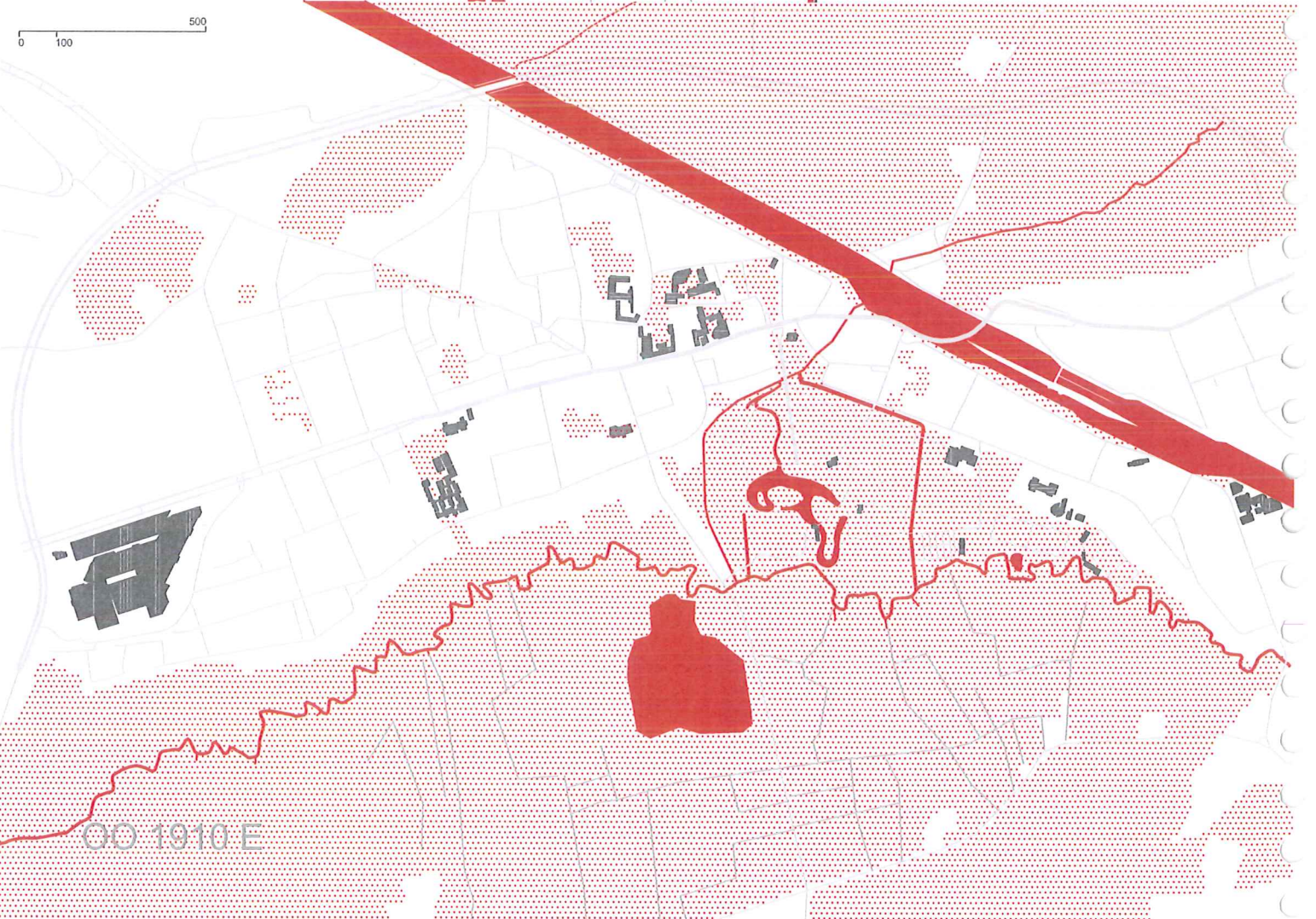
_een latente ruimtelijke structuur en een verspreid rijk van het openlucht school concept



0 100 500








0 100 500



OO 1910 E



voorzieningen en transport (fiets/bus/tram)

De verbindingen van de voorzieningen in Wijnegem gebeuren meestal via de Turnhoutsebaan die de ruggegraat vormt van de verplaatsing. (vooral publiek transport en auto) Het Wijnegemhof wordt volledig links gelaten in de fietsbewegingen, er wordt gekozen voor de gewone baan. De voorzieningen zijn over het algemeen maar als secundair element aangesloten op een transportlogica.

- Recreatief fietsnetwerk 
- Schoolfietnetwerk 
- Buslijn 
- Bushalte 
- Bushalte + toekomstige tramhalte 

voorzieningen en open ruimte

De voorzieningen liggen bijna allemaal stuk voor stuk aan of in een open ruimte, maar vaak worden deze ruimtes niet gerelateerd aan de voorziening, of weerhoud het karakter van de open ruimte in zekere mate het gebruik van de voorziening.

- Open Ruimte 
- Infrastructuur 



-  betonner stenen
-  grasoppervlak
-  betonnen platen
-  terrassen
-  trambaan
-  straat
-  fietspad
-  parking
-  marktplaatsen
-  gebouw
-  glas
-  betonnen muur

-  bestaande bomen
-  nieuwe bomen
-  nieuwe bomen
-  park
-  water
-  pad



MACALAM

_een stedelijk platform

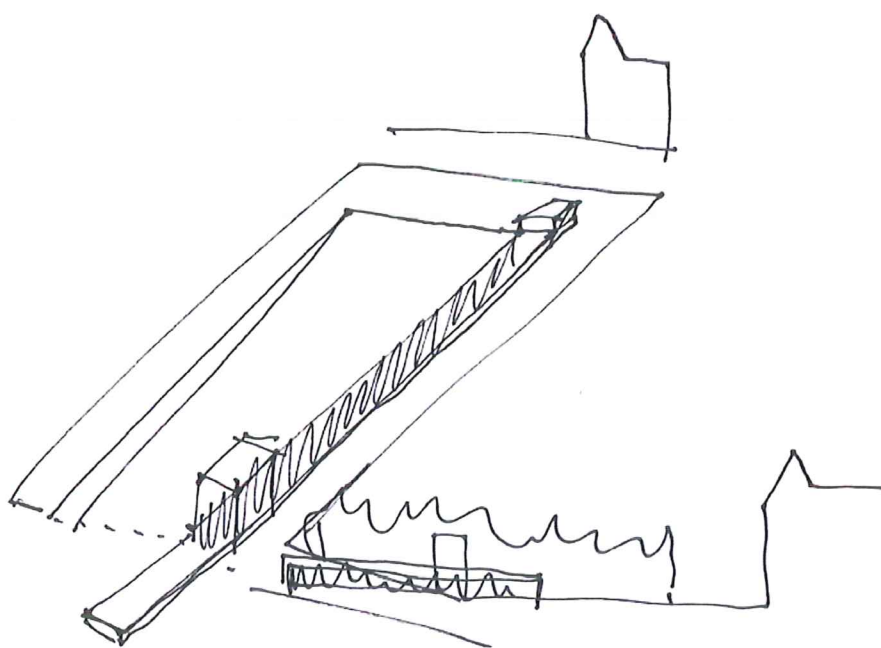
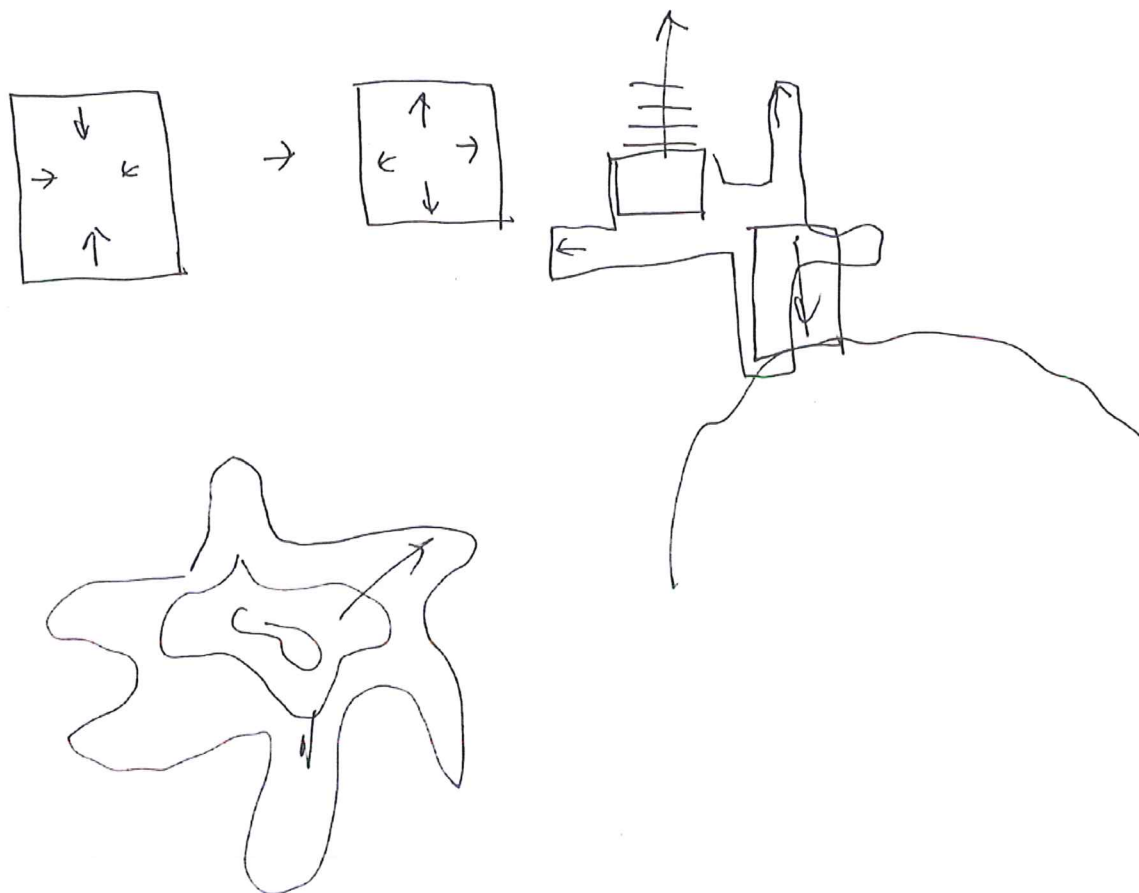




OO-1910 E

2_ een stedelijk platform





_stedelijk platform 1: een podium en een bos

Een belangrijke episode langs de Turnhoutsebaan en hetgeen het stedelijk platform vormt, is het Marktplein. **Het ontwerp stelt voor het Marktplein te concipiëren als een multifunctioneel, speelbaar podium georiënteerd naar het park. Het park zelf beweegt in de richting van de Turnhoutsebaan**, zoals op andere punten langs de baan om een nieuwe toegang naar het groen evident te maken.

De *graben* op de Turnhoutsebaan, de lichte glooiing als verbreding van de weg, wordt onthuld, volgt de gevels van de bebouwing en wordt behouden om de verschillende stromen en auto-toegang naar het plein te organiseren. De gehele ruimte kan worden gebruikt voor de markt; het heeft plaats voor 40-50 parkeerplaatsen en wordt georganiseerd door een podium als een "rode loper" die gemeentehuis en park visueel en functioneel verbindt.

De hoogteverschillen zijn interessant en het ontwerp maakt er gebruik van. Het park ligt lager dan de wegen: vanaf de Turnhoutsebaan naar het laagste punt is er een verschil van ongeveer 1.70m. Daarom wordt het plein opgedeeld in twee delen die overeenstemmen met de verschillende niveaus. Het grootste deel aan de zijde van de Turnhoutsebaan is praktisch horizontaal, terwijl een tweede deel, naar het groen toe, een helling vertoont die het podium onthult dat zelf hoger blijft dan het park en afgesloten wordt door trappen. De helling vergezelt de verblijvers naar het park niveau en organiseert een nieuwe toegang.

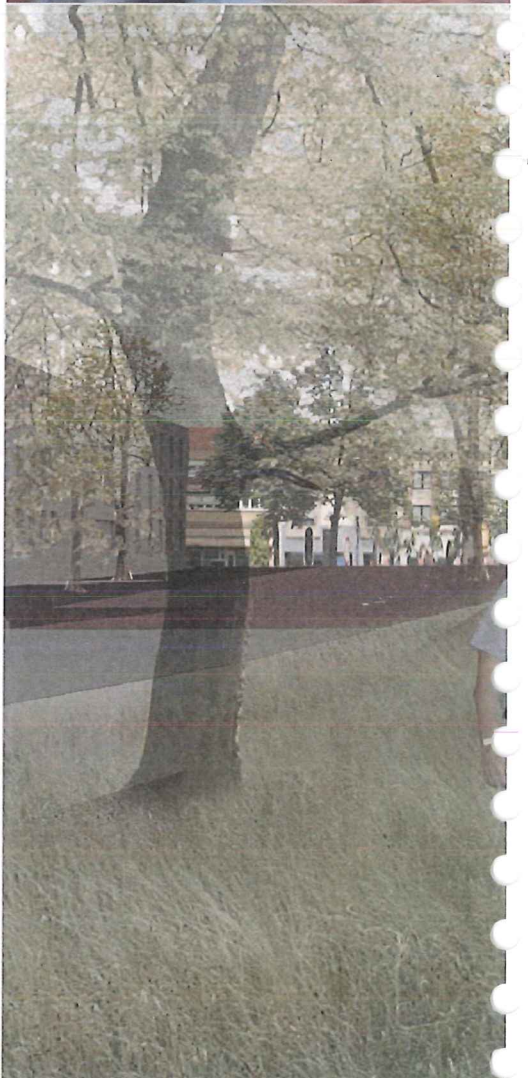
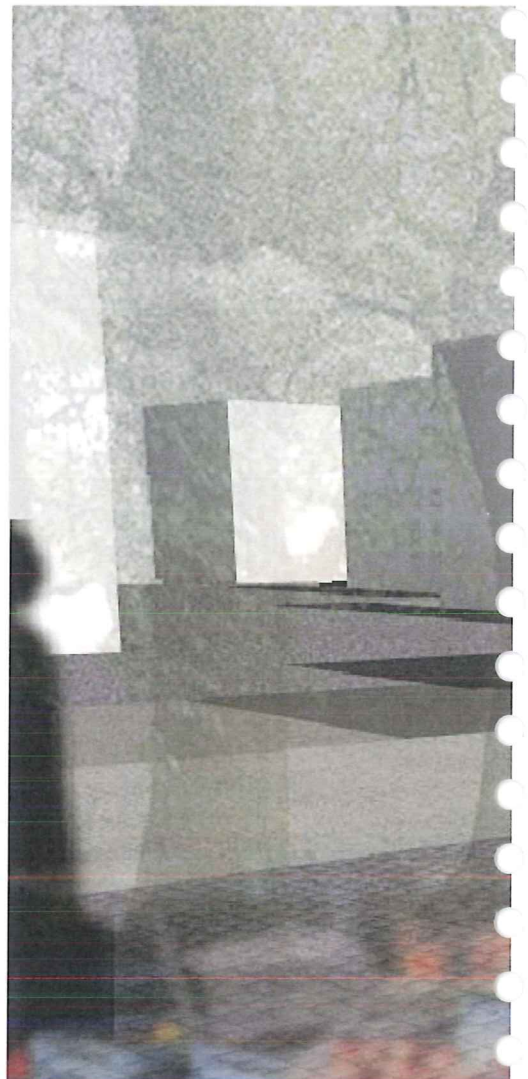
Twee algemene materialen worden gedefinieerd, wiens doel het is het stedelijk platform te onderscheiden als een knooppunt op de Turnhoutsebaan en om een ritme te scheppen (waarin episodes kunnen toegevoegd worden) dat de lineaire organisatie van het dorp beter leesbaar maakt.

Een uniek materiaal helpt om een continu gemeenschappelijke ruimte te creëren, inclusief het plein, ingang naar het gemeentehuis en het open interieur van het Schoolcomplex Annuntia. Het moet een zeer flexibel en duurzaam materiaal zijn, makkelijk te onderhouden en te vervangen: bijvoorbeeld beton of bakstenen in een andere kleur dan de rest van de Turnhoutsebaan, waar kleine insteekjes de oppervlakte articuleren.

Op dit gemeen gebied, onthult zich een podium door een verandering van materiaal. Dit tweede kan kostbaarder zijn en groter van afmeting: mooie gekleurde betonplaten, bijvoorbeeld.

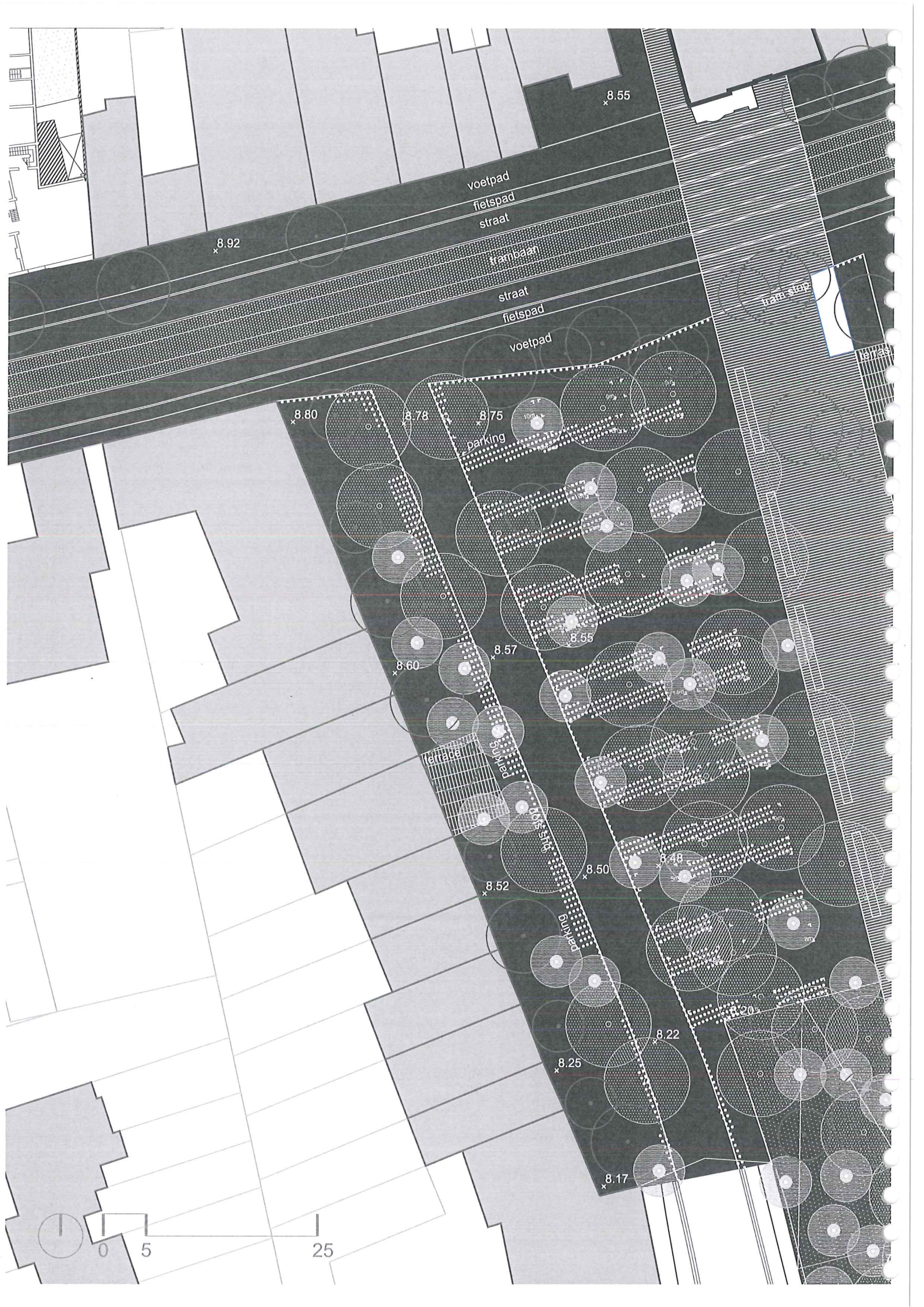
De bomen zijn een essentieel onderdeel van het plein en ze worden coherent aan markt en parkeermogelijkheden geplaatst. Dit betekent dat het zeer aantrekkelijk en comfortabel zal zijn te winkelen onder het groen dak op zonnige zomerdagen. De boomsoorten zullen worden gekozen door rekening te houden met de aanwezigheid van parking, bestaande bomen en de overgang van een droger naar natter milieu.

De verlichting van het platform favoriseert het podium dat globaal zal werken als een stedelijk lichtbaken, terwijl de rest van de verlichting eerder functioneel zal zijn.



OO 1910 E





8.92

8.55

voetpad
fietspad
straat

trambaan

straat
fietspad

voetpad

tram stop

8.80

8.78

8.75

parking

8.60

8.57

8.55

terrace

8.52

8.50

8.48

8.25

8.22

8.20

8.17

0 5

25



8.63

8.63

8.65

8.04

8.05

8.01

8.03

7.83

PASTORIJL

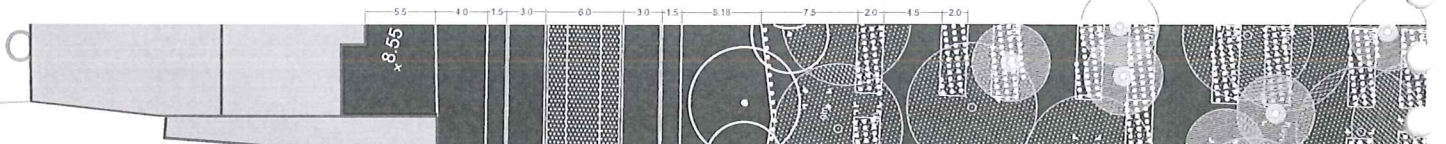
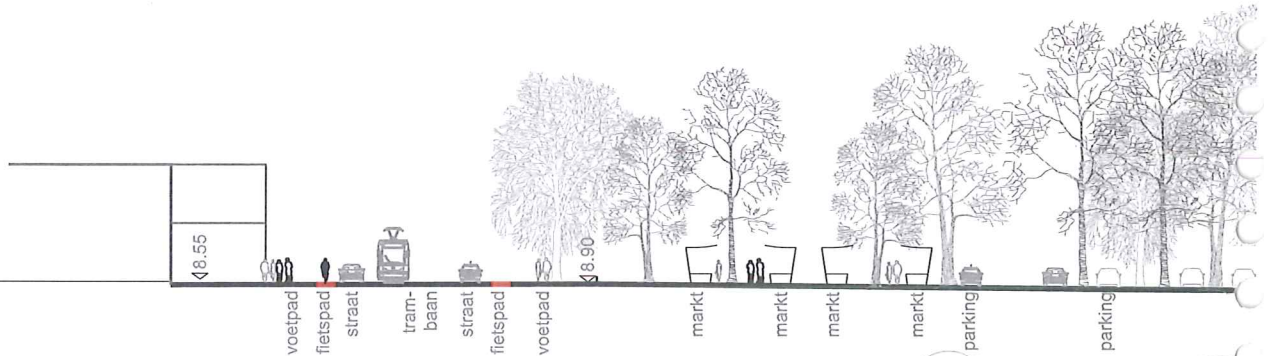
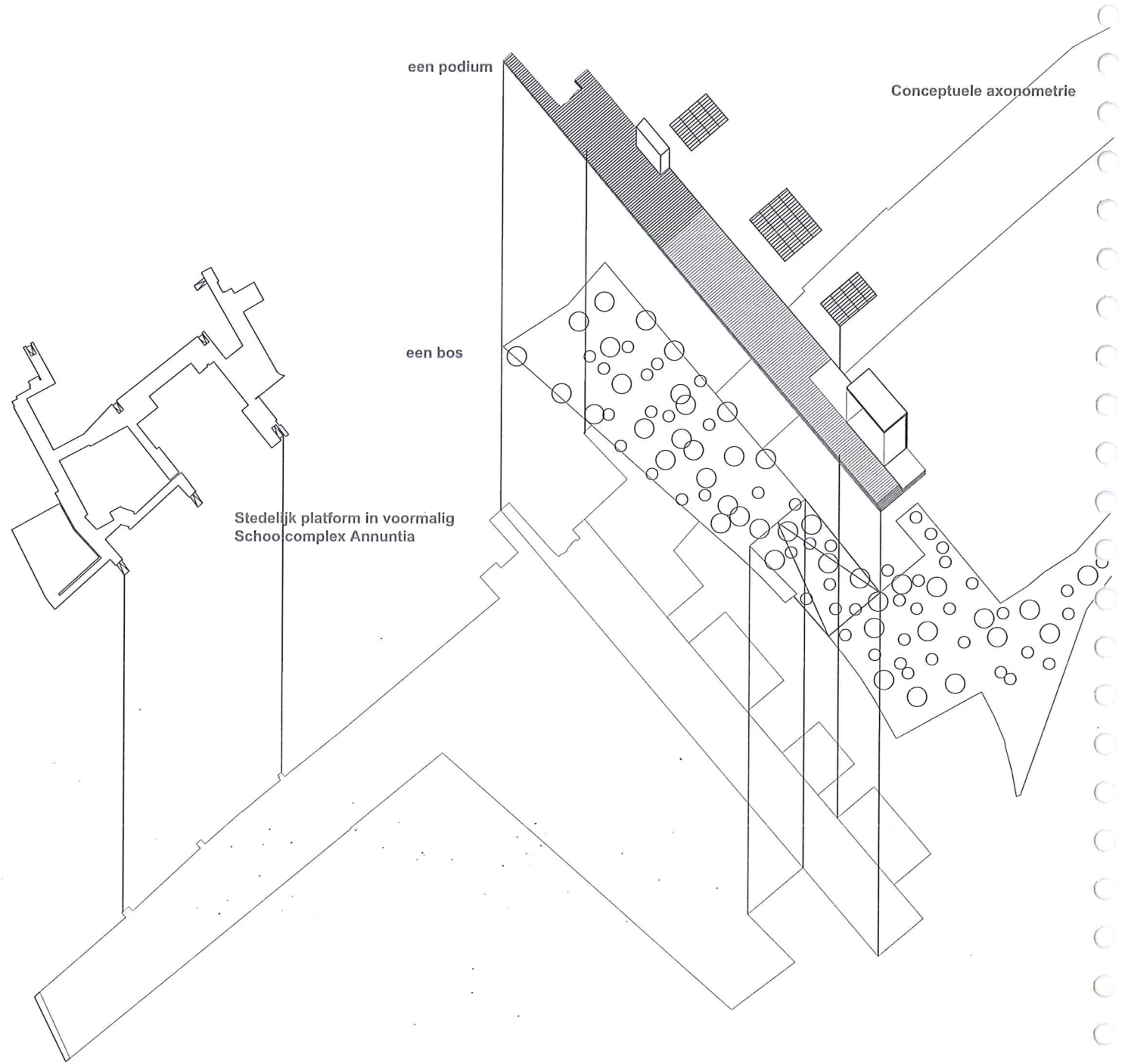
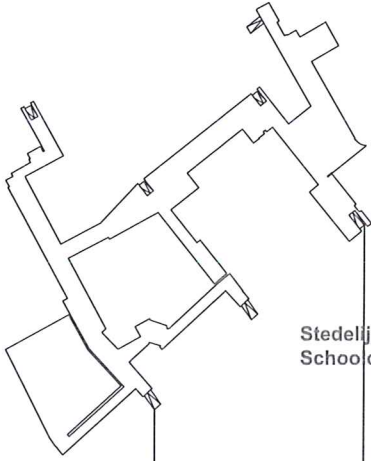
tulnen

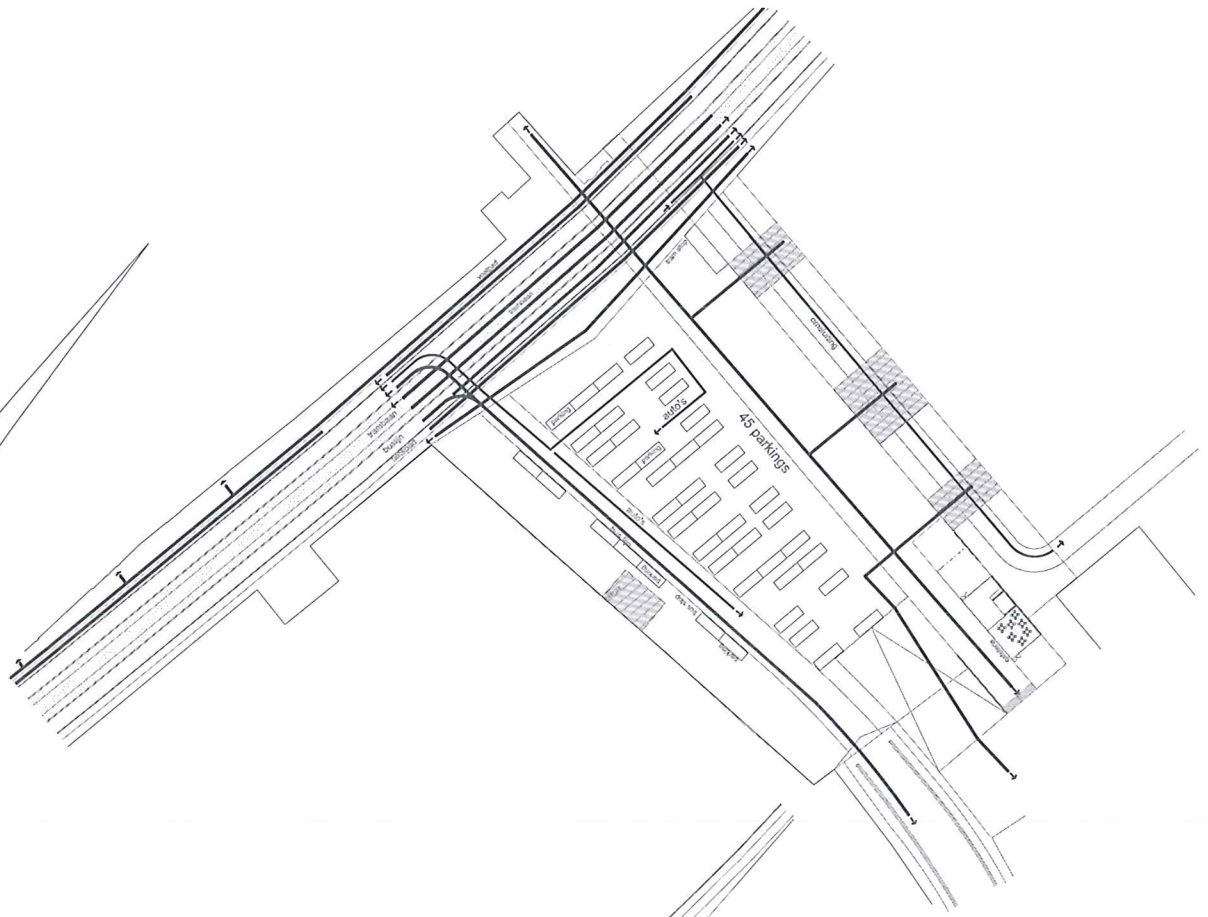
een podium

Conceptuele axonometrie

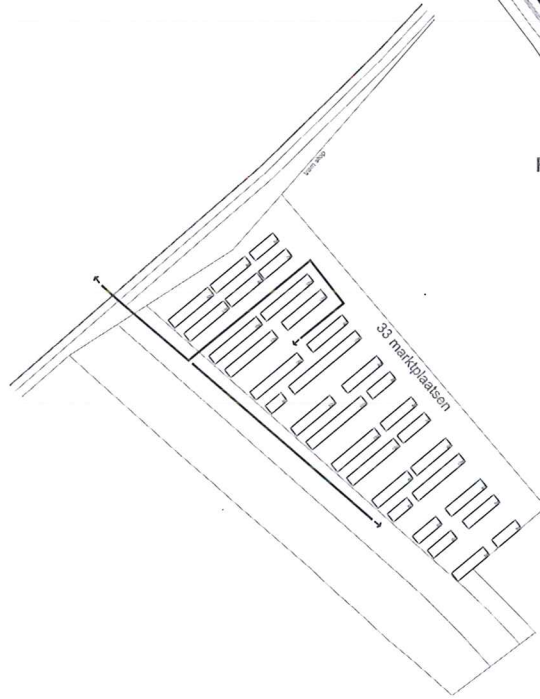
een bos

Stedelijk platform in voormalig
Schoolcomplex Annuntia





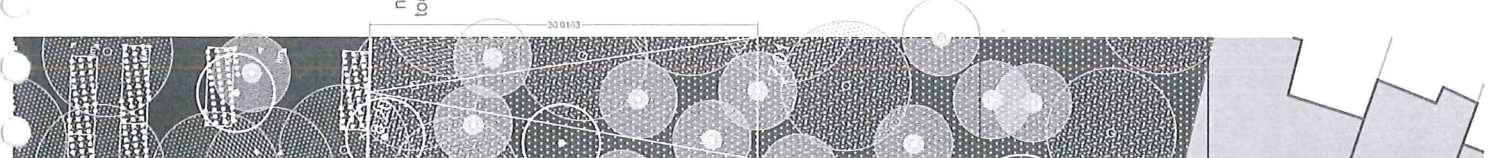
Functionele aspecten van het plein:
toegangen en omsluitingen
parkeerplaatsen
tram, bus, fietser



Plein in marktconfiguratie



Langssnede Marktplein

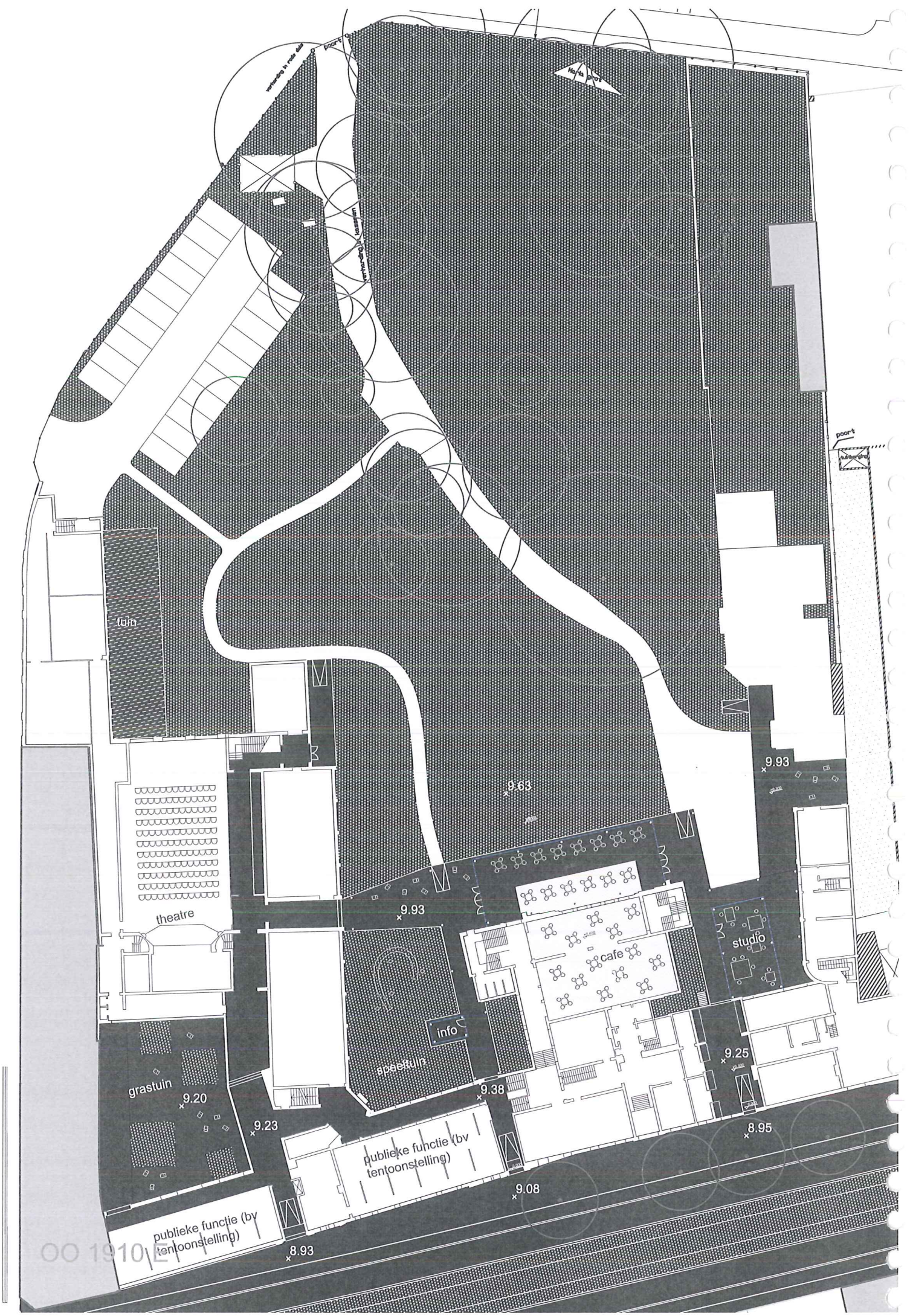


_stedelijk platform 2: gestapelde *mixité* op een publiek open interieur

De tweede episode, element, langs de Turnhoutsebaan is het oude Schoolcomplex Annuntia dat met zijn complexe en overvloedige ruimtes herdacht moet worden. Wat fundamenteel is, bestaat in het verhogen van de mogelijke gebruiken en een grotere permeabiliteit te geven aan de verschillende publieke activiteiten.

Een deel van het stedelijk platform, het gelijkvloer, wordt herdacht als een complex stedelijk interieur, een soort van 'stad in de stad' waarbinnen het ontwerpvoorstel bestaat in het herverbinden van mogelijke trajecten: van de Turnhoutsebaan naar het park van de school en op loodrechte wijze door de verschillende lichamen van de school. Om dit te bekomen, stelt het ontwerp een ruimte voor als "connector" die het gebruik toelaat van het gelijkvloer als geheel, terwijl het plaats biedt aan verschillende functies (ons voorstel: overwegend publieke) en verschillende ritmes toelaat van openen en sluiten. Vele mogelijke sequenties van praktijk/ruimtes kunnen ingebeeld worden: bijvoorbeeld binnenkomen vanaf de Turnhoutsebaan in een groen klooster of patio aan de westkant die toegang geeft tot de ticketverkoop balie en het theater, daarna passeren in de wintertuin die je naar het terras van een prachtig restaurant, ietwat hoger gelegen dan de rest met zicht op het park. Of, binnenkomen vanaf de Turnhoutsebaan om een tentoonstelling te bezoeken, vervolgens het park bereiken doorheen een kleine interne tuin als overgang om af te sluiten met een kopje thee in het roze tuinpaviljoen. Wederom, een kantoor met directe toegang vanaf de Turnhoutsebaan met een heel aantal gemeenschappelijke voorzieningen op gelijkvloer, of een appartement met zicht op het park, dichtbij de scholen en ermee verbonden door een voetgangerspad parallel aan de Turnhoutsebaan.

Dit zijn slechts enkele van de vele mogelijkheden voor herbruik van het complex in afwezigheid van een eerder uniform programma... Het is evident dat de ruimte ook geschikt zou zijn voor een locatie van universiteit of eender welk andere onderwijs gerelateerde activiteit. Maar we denken dat de aantrekking van de ruimte in de opbouw van het stedelijk platform ten volle moet worden gebruikt. De heterogene en complexe ruimte van de school zorgt voor een "diepte" aan het stedelijk platform welke essentieel is om uit de schematische lineariteit van het dorp te breken en het intern verbonden netwerk van het gelijkvloer is om dezelfde reden een ruimte op zich en een fundamenteel deel van het project.



tuin

theatre

grastuin

publieke functie (bv tentoonstelling)

apartments

info

cafe

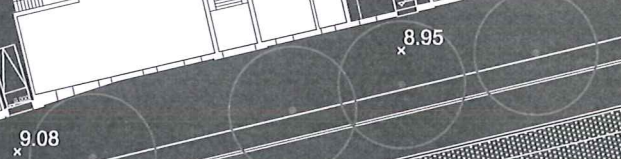
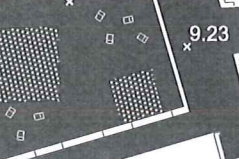
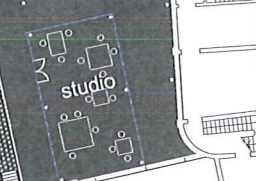
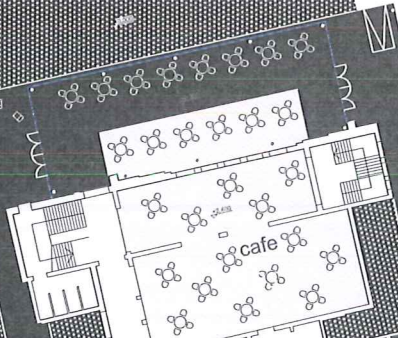
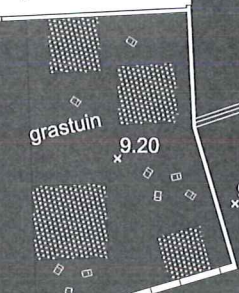
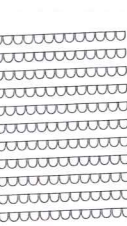
studio

poort

OO 1910

aanpak van de...
aanpak van de...
aanpak van de...

North Arrow



9.23

9.20

8.93

9.08

9.93

9.63

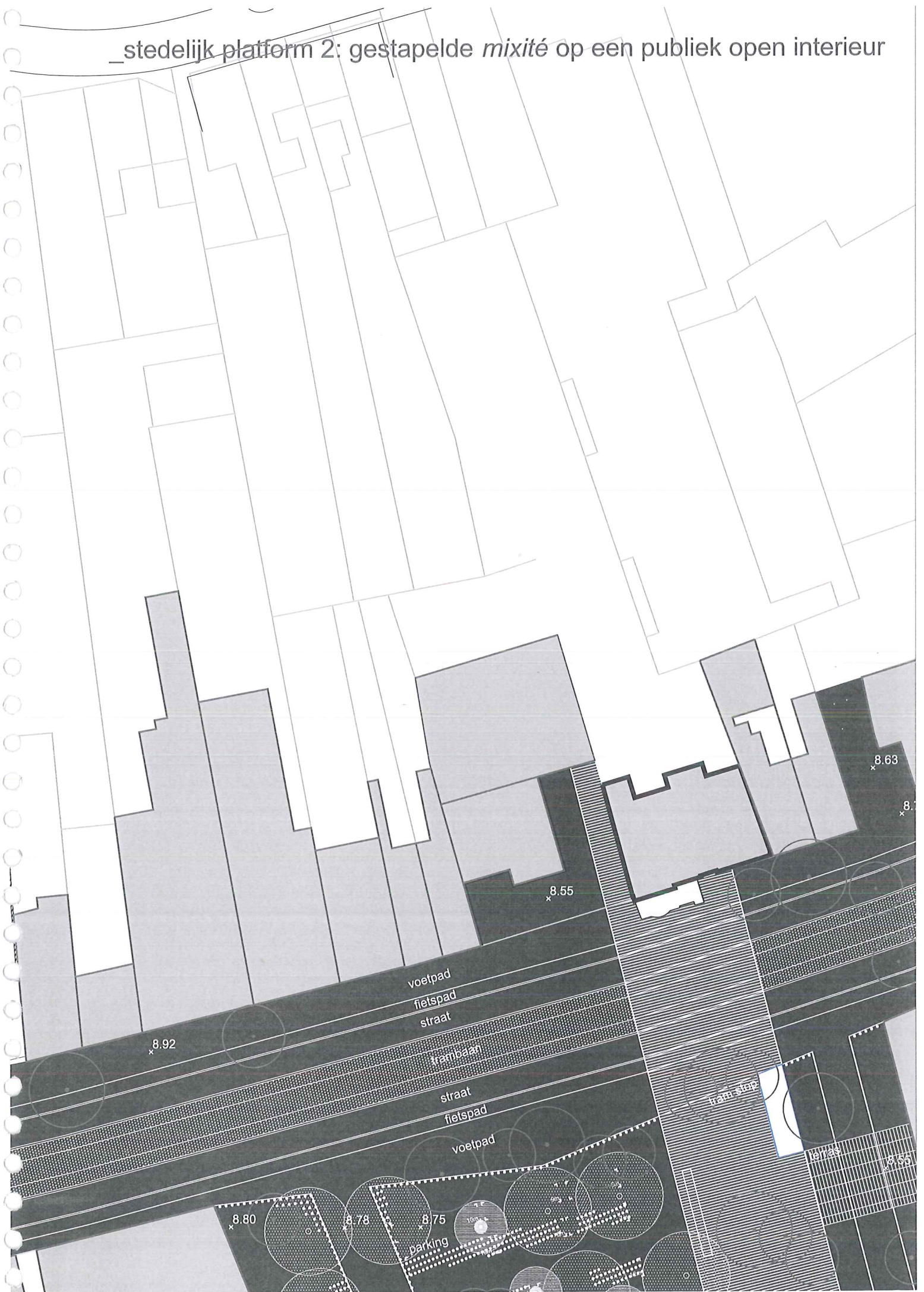
9.38

9.25

8.95

9.93

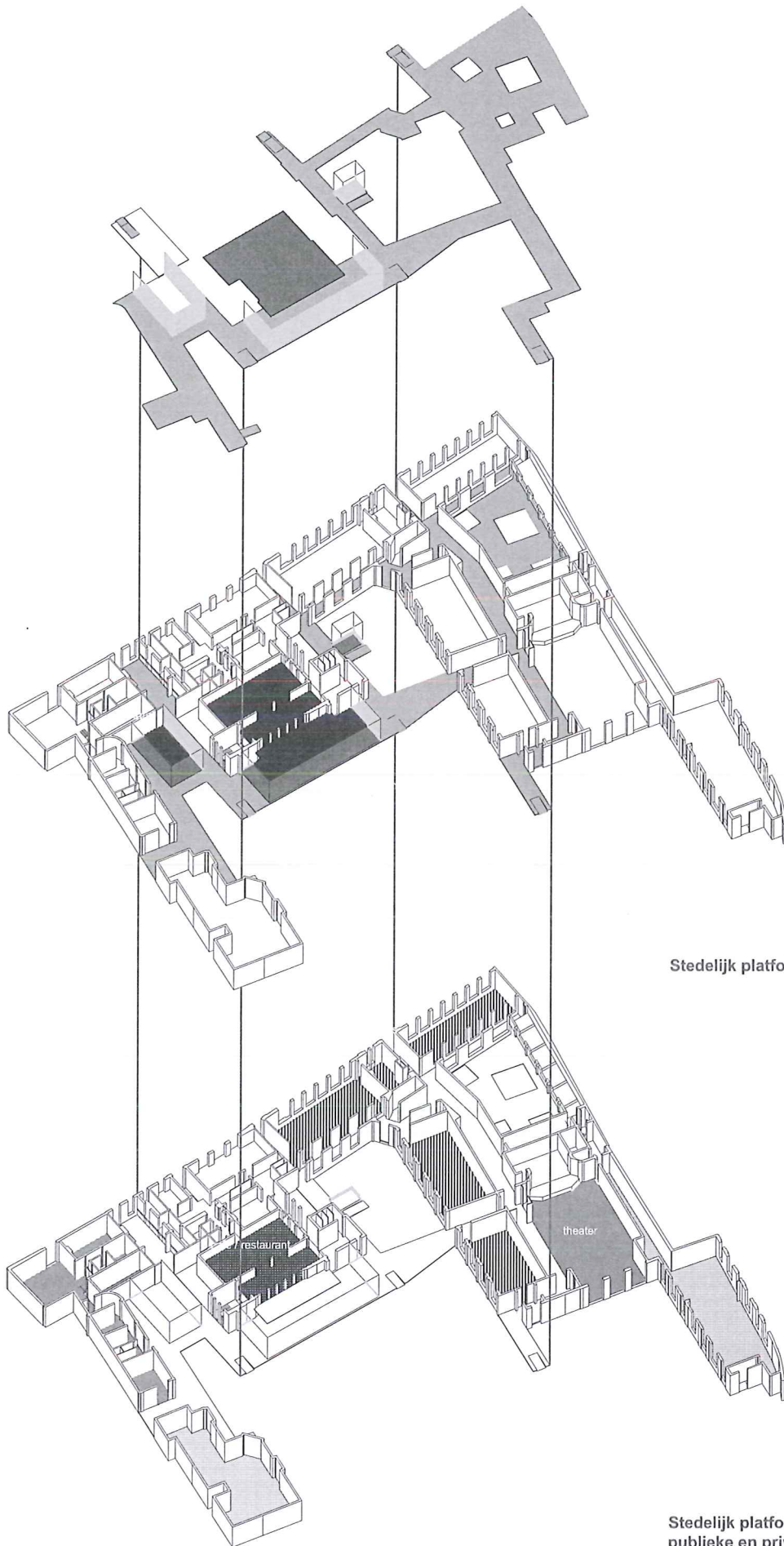
_stedelijk platform 2: gestapelde *mixité* op een publiek open interieur







_een stedelijk platform



Stedelijk platform

Stedelijk platform vormt ruimte op zich

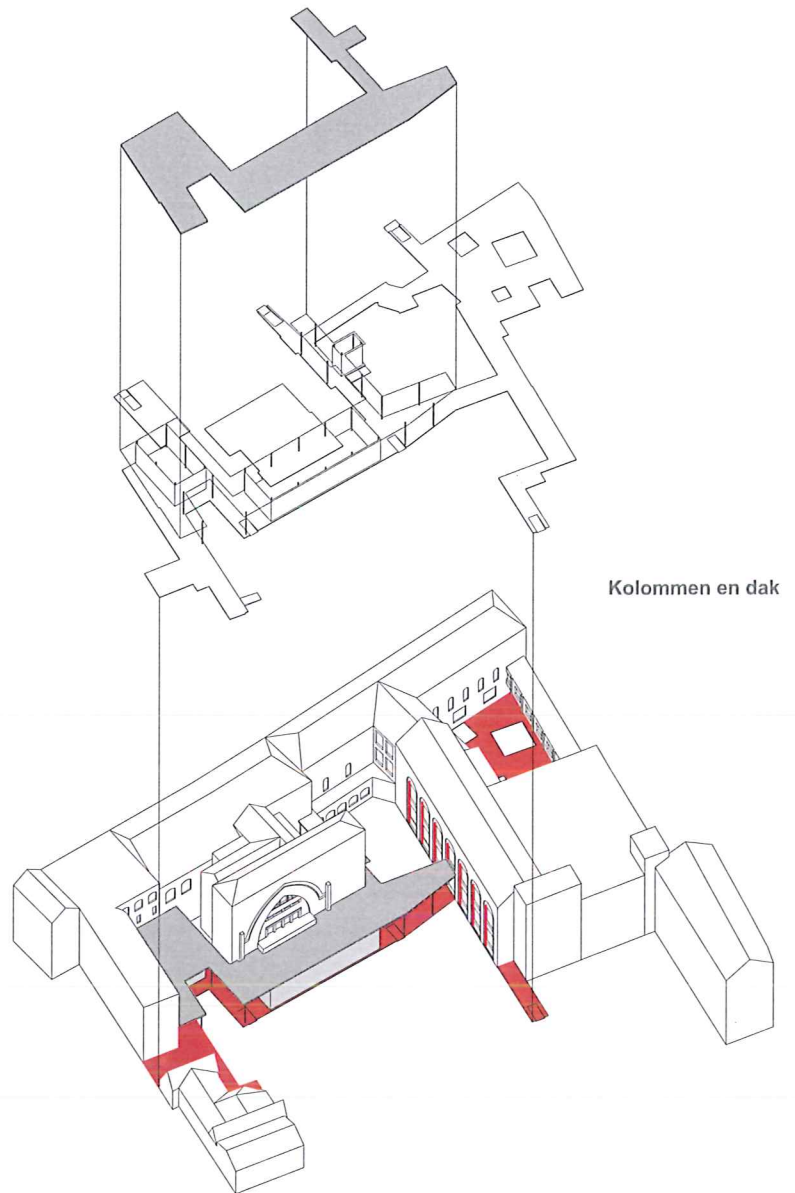
Stedelijk platform als connector tussen
publieke en private ruimtes

Links:

Het stedelijk platform loopt in de bestaande gebouwen van het voormalig Schoolcomplex en wordt een volume dat de verbinding maakt dus de verscheidene publieke functies op het gelijkvloer. Het maakt een unitaire ruimte en leesbaar geheel van de verschillende historische gebouwdelen en verbindt publieke en private functies. Toch is het niet enkel een verbindings-element, maar het wordt op zich ook zelf een ruimte waar er verbredingen aan het volume kunnen voorkomen. (zoals bijvoorbeeld cafetaria)

Rechts:

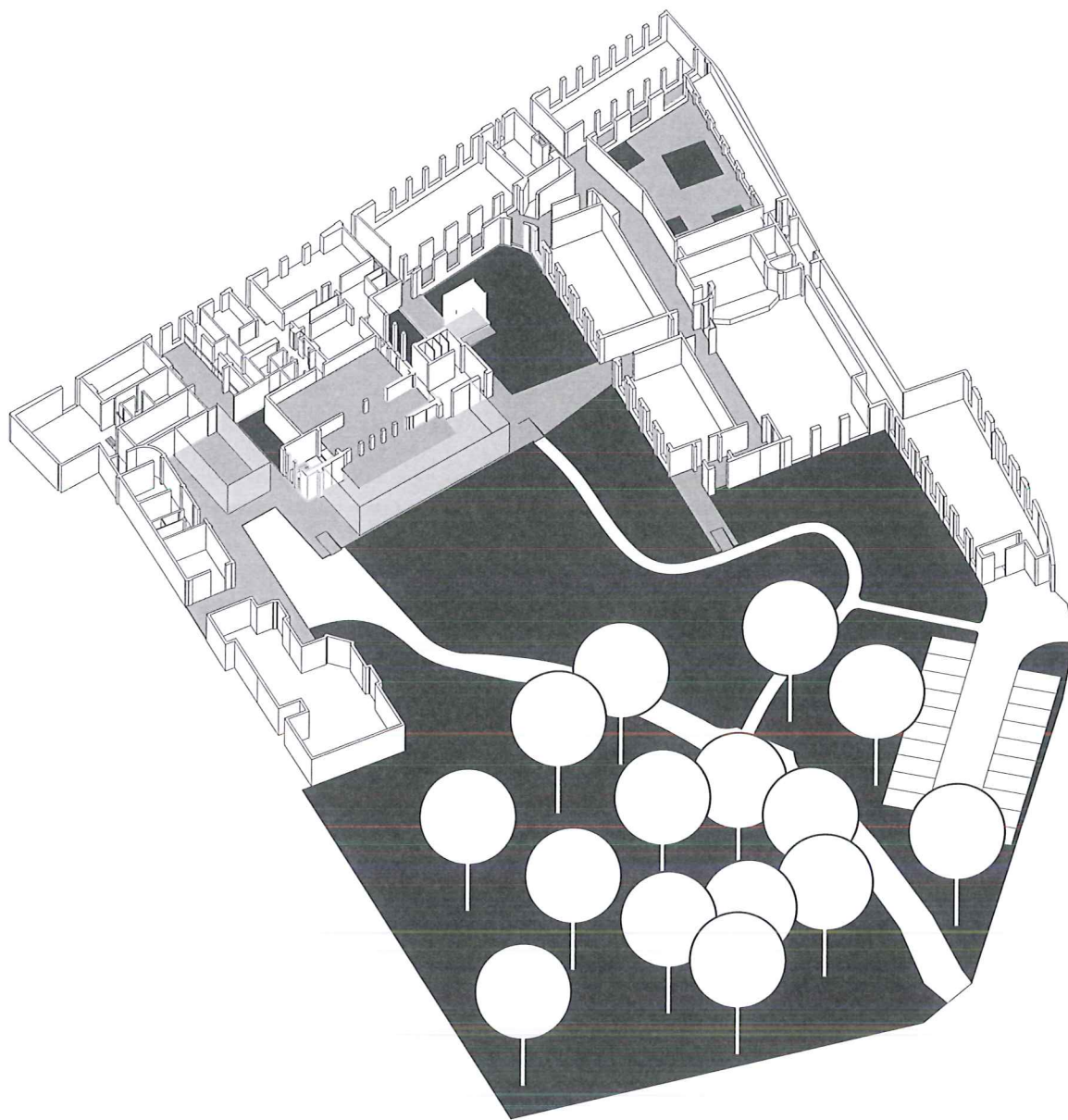
Het volume is opgebouwd uit kolommen en een simpel dak om de transparantie zo hoog mogelijk te houden. Het volume is om en bij de 4.8m hoog.

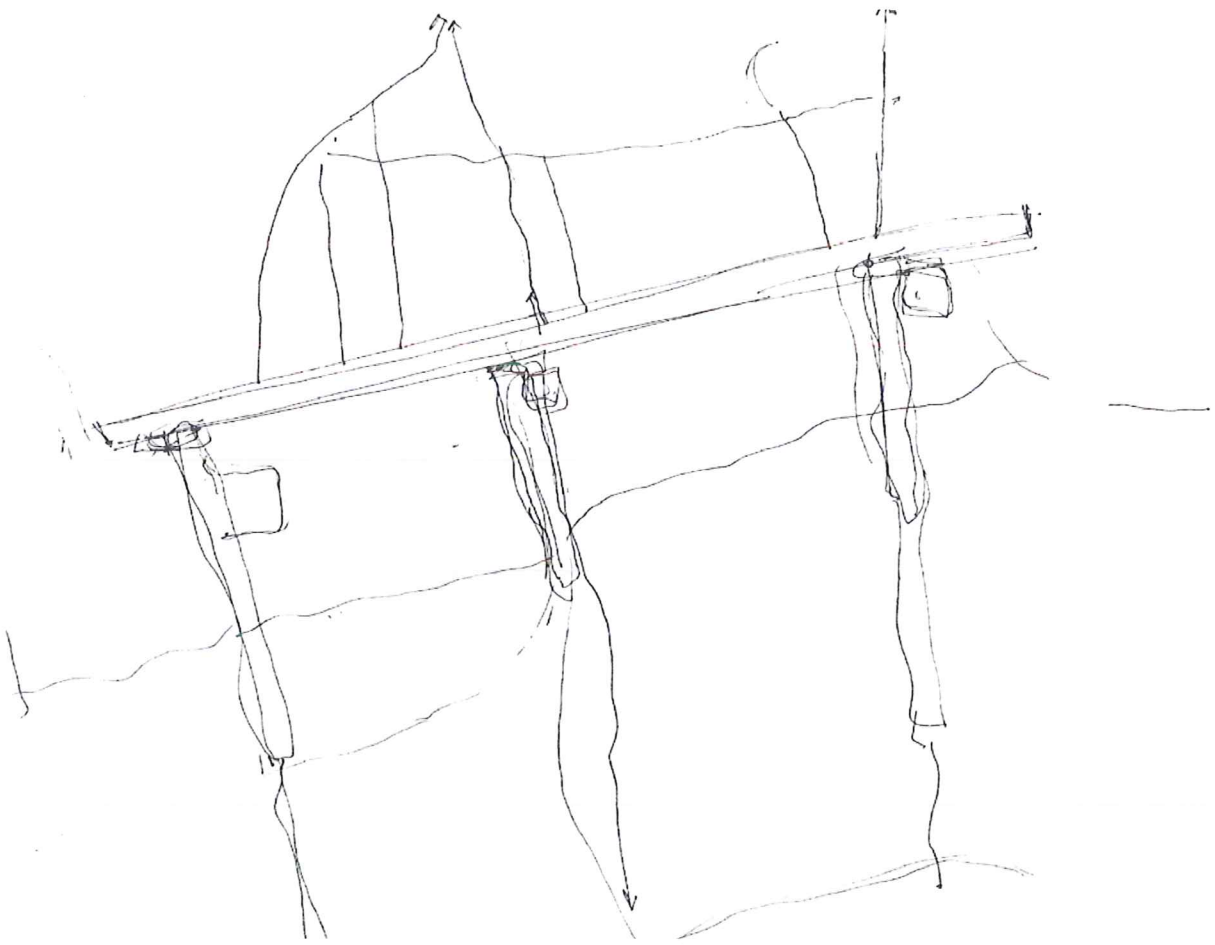


Kolommen en dak

Axonometrie







OO 1910 E

herontdekken van enclaves_objecten verbinden

stedelijk platform 3: een uitgebreid park

De derde episode langs de Turnhoutsebaan is het Wijnegemhof, een park dat een fragment is van een breder groen en blauw netwerk. Ondanks het feit dat het een imposante ingang heeft op de hoofdweg, is het park een vaak eenzame plek, bewoond door ouderen met kleinkinderen en enkele boze tieners. Sommige paden zijn veelgebruikt, zoals degenen parallel aan de Turnhoutsebaan die het park doorkruisen, maar de algemene atmosfeer is triest en diep in het park zelfs nog marginaler. De indrukwekkende groene structuur van het regionaal park van de Schijnvallei is niet aanwezig in de alledaagse perceptie en gebruiken. De groene ruimte wordt aanzien als een collectie enclaves van losgekoppelde activiteiten en geïsoleerde objecten, de rivier is amper zichtbaar of bereikbaar.

Het voorstel volgt drie algemene reflecties: het eerste is dit fragment en het hele groene netwerk te aanzien als een uitgebreid park dat het hele gebouwde weefsel doorkruist en zich ermee vermengt en aanpast. Dit betekent niet enkel het versterken of toevoegen van groene lijnen, bomenrijen, maar ook na te denken over het gebruik, de manier waarop ruimte wordt ingeschakeld, meer specifiek in relatie met de educatieve specificiteit van Wijnegem. Dit deel van het masterplan kan een belangrijk thema vormen in het participatieproces: in discussie met de gemeenschap, de school en studenten kan een meer gearticuleerd resultaat worden geproduceerd.

De tweede reflectie is het herwaarderen en versterken van de biologische waarde van deze gebieden startende van de waterstructuur die heel gevarieerd en aanwezig is. Een kanaal, een rivier, vijvers met verschillende dimensies, vochtige zones, drainage en grachten netwerk, overstromingsgebieden: de groenruimtes zijn gevormd en georganiseerd door hun aanwezigheid hetgeen de biodiversiteit verhoogt. **Het waterlandschap is het basisarmatuur van het uitgebreid park en ons project volgt zijn lijnen en vormen.**

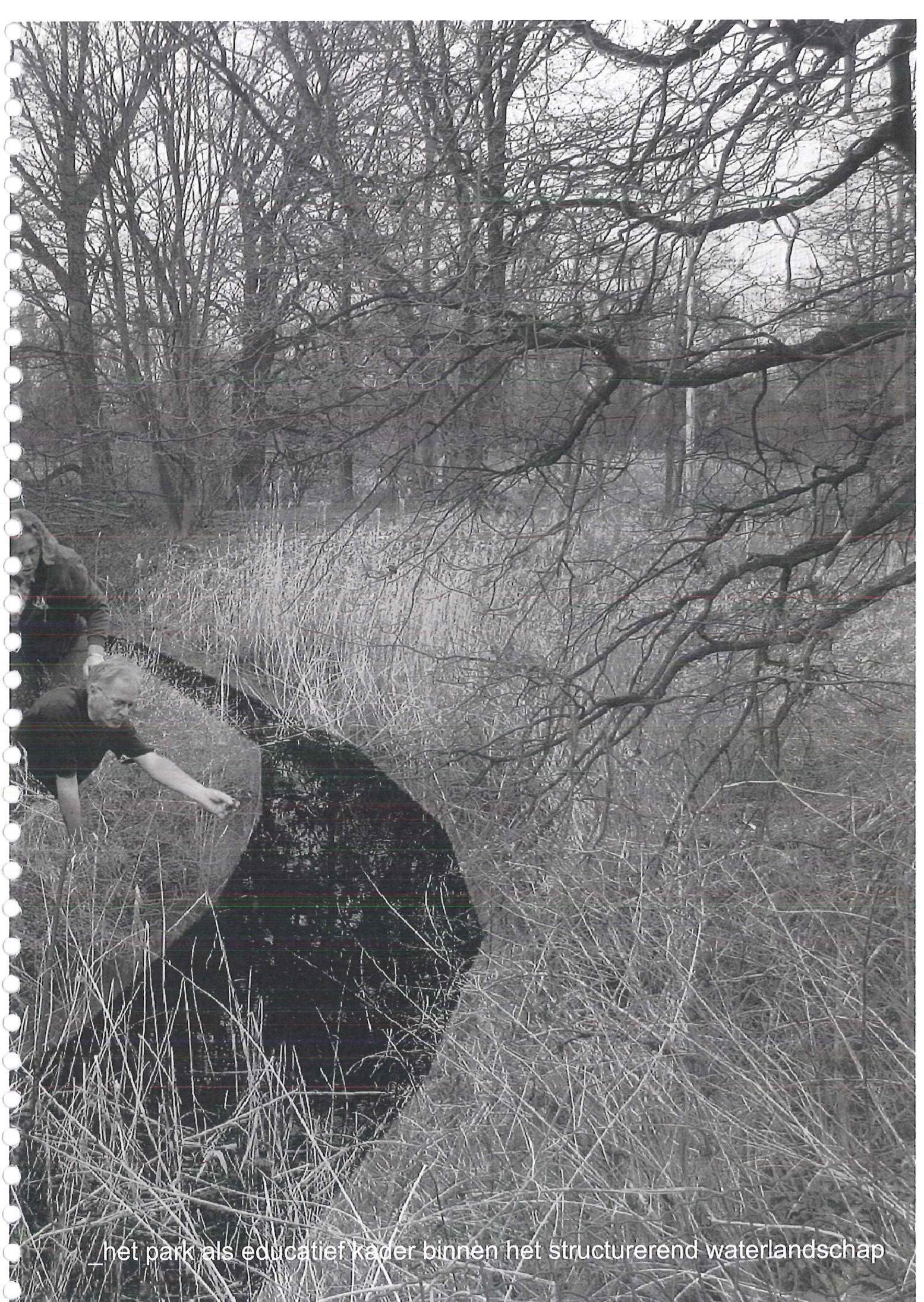
Hoe kan iemand langs of naar de rivier toe wandelen? Hoe kan men de vijvers gebruiken? Hoe een vochtige zone appreciëren en beschermen? Wat betekent een publieke ruimte in een overstromingsgebied? Laten we voldoende ruimte langs de waterlijnen voor mensen en vegetatie? Deze simpele basisvraag inspireert een project waarin water het sleutelelement is voor biologische en functionele herwaardering van het uitgebreid Wijnegem park.

De derde reflectie behandelt het onderhoud van deze ruime oppervlaktes: het idee is om een "ëntretien indifférencié" na te streven. Delen van het park zouden minder of meer kunnen worden onderhouden naargelang hun relatie tot biodiversiteit en praktijk.

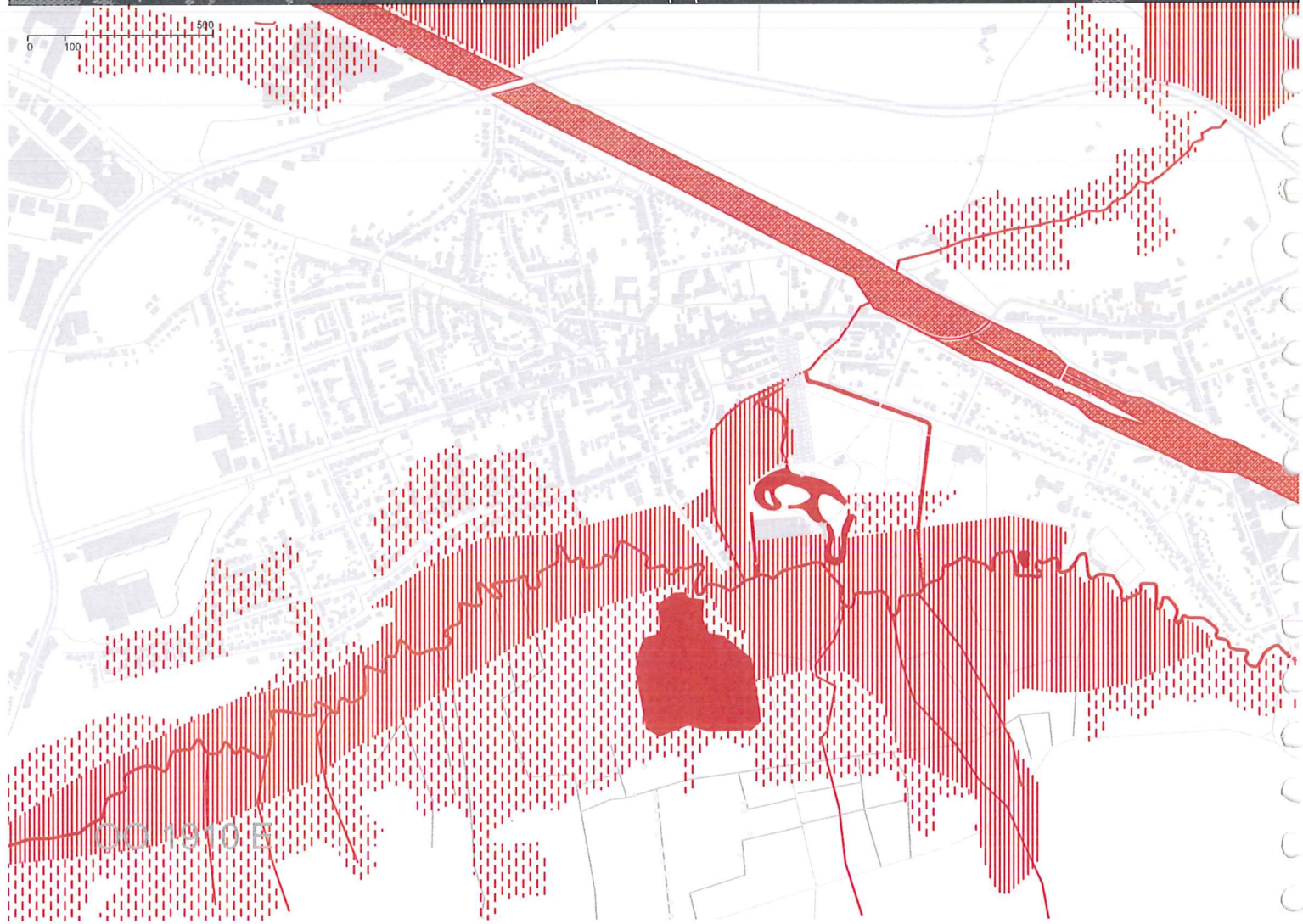
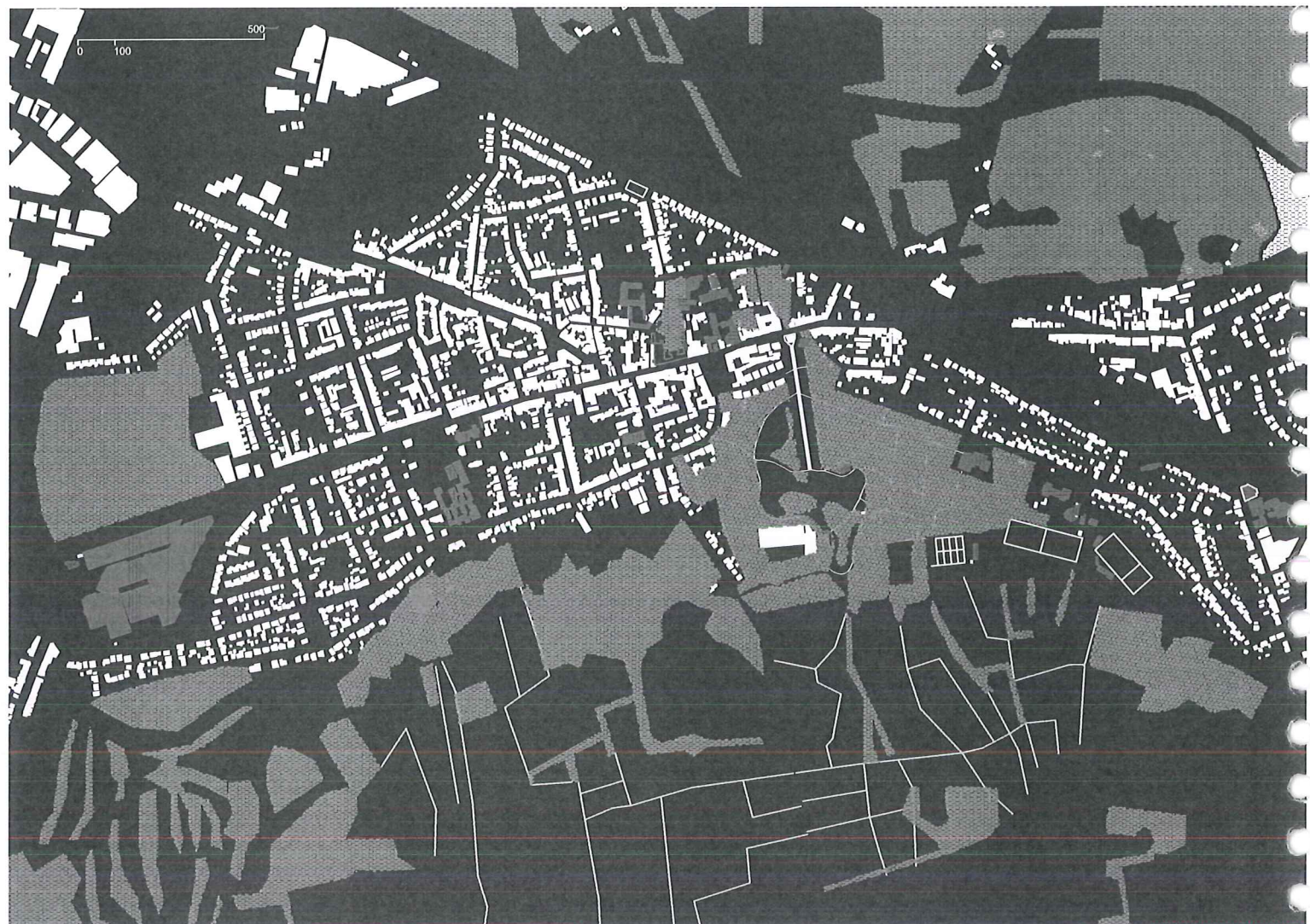
De waardevolle architecturen van het park, zoals de Vlemincktoren betekenen een thema binnen een thema dat een dieper begrip noodzaakt van de actuele condities van het gebouw, maar zeker is dat een beter gebruikt park makkelijker zal leiden tot suggesties voor nieuwe invullingen voor de bestaande gebouwen. (bijvoorbeeld charmehotel of Michelin restaurant voor Vlemincktoren).



OO 1910 E



_het park als educatief kader binnen het structurerend waterlandschap



open en bebouwing



Deze zwart witte representatie van de bebouwde en open ruimte toont het belang van de herwaardering van de relatie tussen open ruimte en de bebouwde ruimte, meer specifiek met publiek karakter.

Bebouwd	
Open	
Bos	

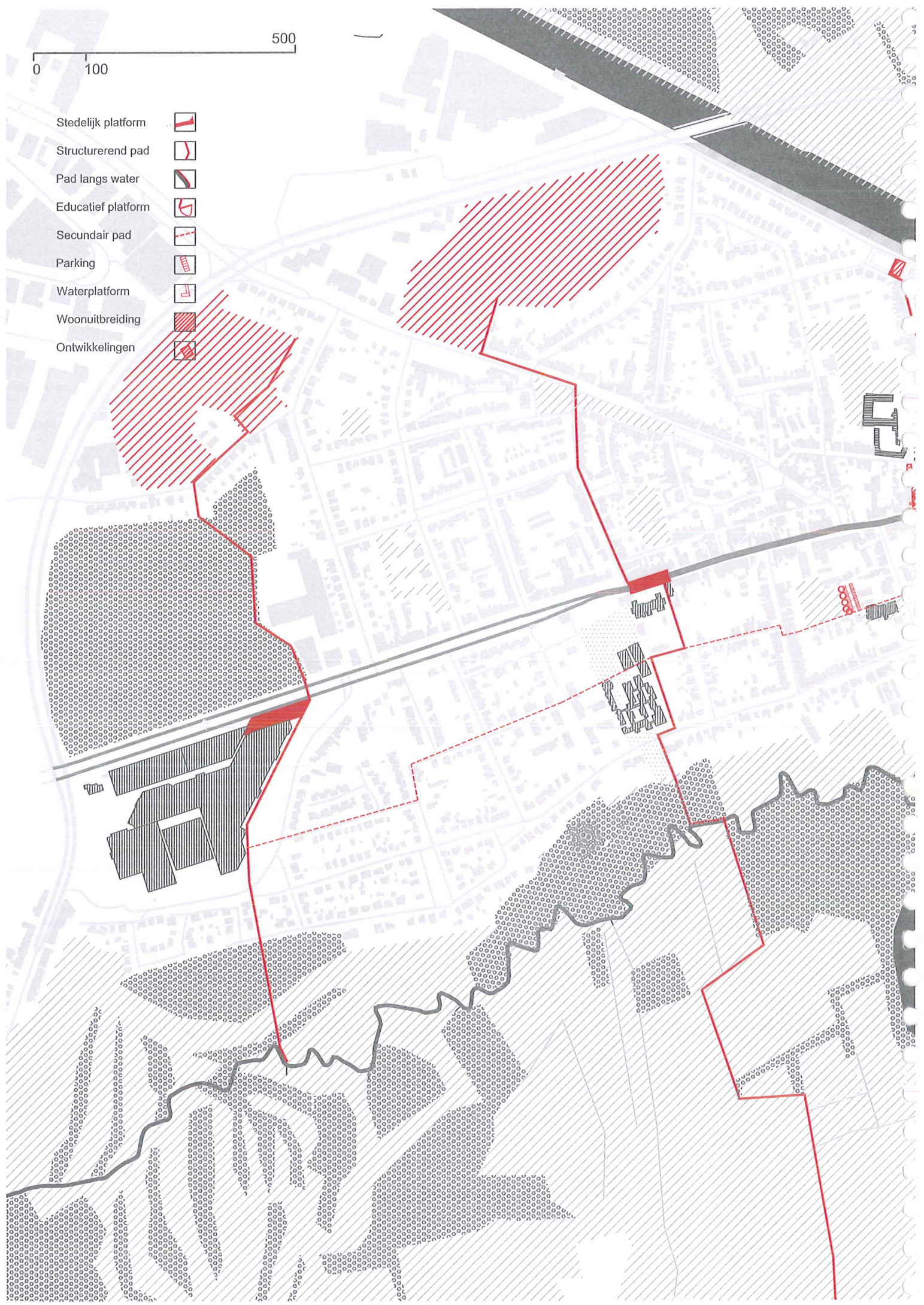
water infrastructuur

Wijnegem is rijk aan verschillende gebieden met een ander waterkarakter. Elk van deze waters heeft een eigen functie of de potentie om een zekere nieuwe functie in zich op te nemen.

Grote Schijn	
Wezelsebeek	
Vijver	
Natte gebieden	
Overstromingsgebied	
Albertkanaal	
Drainagegeul	



- Stedelijk platform
- Structurerend pad
- Pad langs water
- Educatief platform
- Secundair pad
- Parking
- Waterplatform
- Woonuitbreiding
- Ontwikkelingen





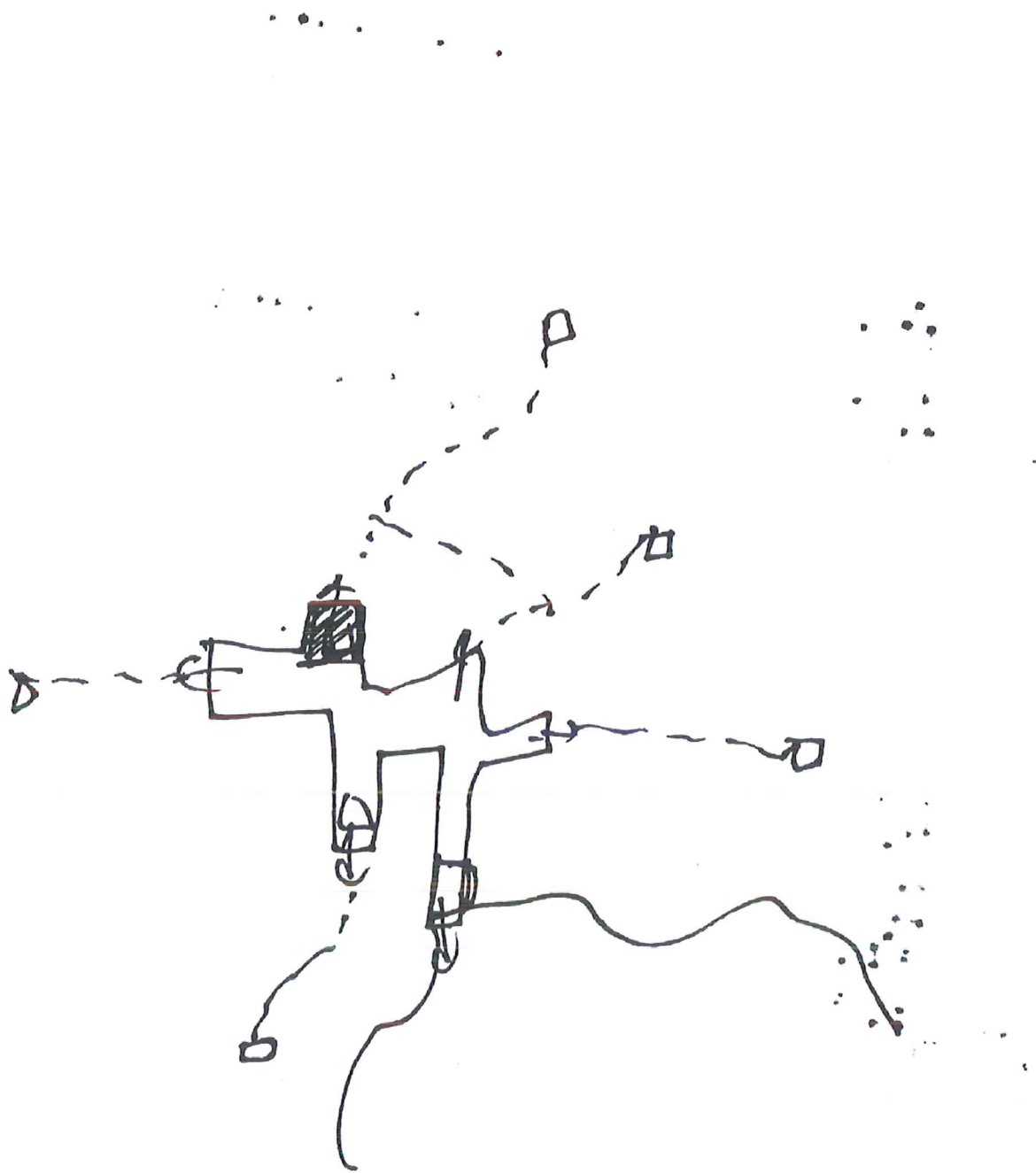
00 1910 E



OO 1910 E

3_eerste elementen voor een masterplan





OO 1910 E

Wijnegem herwaarderen

Eerste elementen voor een Masterplan: sleutelconcepten en ontwerpelementen

1 een uitgebreid publiek domein

Concept 1

een systeem van publieke ruimtes: een weg + twee valleien + een kanaal.

Het opwaarderingsproces wordt gebruikt om de latente structuur te onthullen die de drie territoriale kenmerken kan verbinden.

Concept 2

een verspreid rijk van het openlucht school concept.

Herdenken van de relatie tussen school en open ruimte. Dit helpt ook om de rol van Wijnegem in de verscheidenheid van publieke ruimtes langs de Schijnvallei en de Turnhoutsebaan, te definiëren.

2 een stedelijk platform langs de Turnhoutsebaan

Urban platform 1: een podium en een bos

Het ontwerp stelt de conceptualisatie voor van het Marktpllein als multifunctioneel speelbaar podium naar het park toe. Het park zelf beweegt in de richting van de Turnhoutsebaan.

Urban platform 2: gestapelde mixité op een publiek open interieur

Het gelijkvloer van het Schoolcomplex Annuntia maakt deel uit van het stedelijk platform en is opgevat als een complex stedelijk interieur, een "stad in de stad". Een mix van activiteiten kunnen plaatsvinden op de hogere verdiepen met onafhankelijke adressen.

Urban platform 3: een uitgebreid park.

Het voorstel voor Wijnegemhof volgt drie algemene reflecties:

1. het gehele groene netwerk is één uitgebreid park. Het ontwerp bevindt zich in de "missing links".
2. het waterlandschap is het basisarmatuur van het uitgebreid park
3. een project van *entretien indifférencié* kan gerelateerd worden aan biodiversiteit en praktijken.

3 eerste elementen voor een masterplan en participatieproject

Het masterplan is een instrument om de normale en ontegenstrijdige elementen waarover een consensus moet worden bereikt, te verduidelijken. In dit geval in Wijnegem is het interessant en cruciaal aangezien elk project een specifiek participatieproces nodig heeft om te reflecteren over de verscheidenheid aan situaties en betrokken actoren.

Volgende pagina:

Reiskaart/Wegkaart van het masterplan

Het is een globale reflectie met verschillende discrete specifieke interventies.

2. reconversie van het voormalig Schoolcomplex Annuntia. Permeabel maken en opnemen in het netwerk van open ruimte

3. Stedelijk platform, afremmen van het verkeer, mensen geleiden in de richting van de interessante plekken in het dorp

1. 34 parkings verbonden met de kerk en secundaire parallelle structuur

11. Secundaire padstructuur, kleinere schaal, subtieler ontwerp

16. Educatief platform gerelateerd aan de open ruimte. Zoals een auditorium, hoogteverschillen, ietwat opgelicht van de grond (overstromingsgebied). Zijte en muur om intimiteit te vergroten.

5. Mogelijke participatie van de school door het openen van zijn poroten en het toelaten van passage door de school. Mogelijks op zekere momenten. (festival, schoolrock)

4. Marktplein, verschillende ruimtes vloeien in elkaar, poort naar het groen dat zich beweegt naar de Turnhoutsebaan. Puzzelstuk in het netwerk van open ruimte
45 parkings

15. Loodrecht pad door park naar Grote Schijn, verbinding met Marktplein

14. waterzuiveringsplanten op de randen tussen water en open ruimte. (licht voor planten)

17. pad volgt waterstructuur

19. Toegevoegde parking (+10) voor functie van Jan Vlemingetower

22. Delen van paden langs de Schijn, nooit cor pad zodat het natuurlijk biotoop, beschermd de bomen en groen, behouden blijft.

6. Openen van het t erdoorheen of erlan sectie die het kerl samenvloei met de betekenis.

12. Groen als bevoornam te kurprachtig

_naar een masterplan: de reiskaart

kerkhof met een pad
ge met een specifieke
L. sereen kadert en
symbolische

7. 36 parkings, naast De Swaen voor
kerkhof/de swaen/park, zonder te interfereren
met het rustieke karakter van De Swaen.
Verbonden met het secundair netwerk

8. Dokplatform, stedelijk platform naast het kanaal
en gerelateerd met de weg/sectie. Levert de ideale
plaats voor bbq aan het water met een zicht op de
mooie glooiende brug. Makkelijke verbinding met
het park door nieuwe structuur. (houdt voor bbq bv.)

9. Mogelijke nieuwe ontwikkeling gebent op
het platform en de watertoren als baken.

10. Loodrecht pad dat in het park
binnendringt en tot de Grote Schijn gaat, en
losgekoppelde groene patches verbindt.

lidatie van de hoofdtoegang
ingrijke structuur, opgeladen met
melijk zitinfrastructuur om plaats
nemen in de imposant
ge toegangsreef

18. Educatief platform geent op het
bos, in het midden, in de open
vlakke, maar met de geborgenheid
van het dak van bomen.
Boomstaminfrastructuur.

11. Secundaire padstructuur,
kleinere schaal, subtieler ontwerp

Extensie van de toegang, drijvend platform
toegang van het ecologisch zwembad,
water krijgt bepaalde functie, wordt
behouden, niet milieubelastend, zomerpret.

20. Functie van de Jan Vlemincktoeren
wordt duidelijk na het herstructureren van
het park waarvan het kan profiteren. Het
wordt ingepast in de nieuwe parkstructuur.

Sommige delen blijven onaangestast om de
overleving van de identiteit van het park te
garanderen, na herstructurering. (vandaar
ook de minimalistische interventies)

22. Pieces of path along the Schijn, but never
over whole path, Schijn remains protected by the
wood.

23. Over de Schijn naar zuiden,
fiets en wandelverbinding.

21. Educatief platform, gerelateerd aan
Schijn/water, met een zicht op de landbouw,
eindpunt, zacht materiaal. Contact met
schijn, zonder het te willen uitbuiten.

_een masterplan opbouwen: een participatie en ontwerp proces

Het ontwerpvoorstel geïllustreerd op de voorgaande pagina's kan de basis vormen van een reeks ontwikkelingsstrategieën geleid door algemene principes en volgregeels, maar gesitueerd in drie verschillende institutionele en actor gerichte netwerken. Het masterplan zal een instrument zijn om de gemeenschappelijke en ontegenstrijdige elementen waarover een consensus moet worden bekomen, te verduidelijken.

De verscheidenheid aan situaties en betrokken actoren vraagt voor een belangrijke inspanning in het participatieproces dat begint met een informatiemoment en zou kunnen leiden tot een participatie ontwerpconstructie.

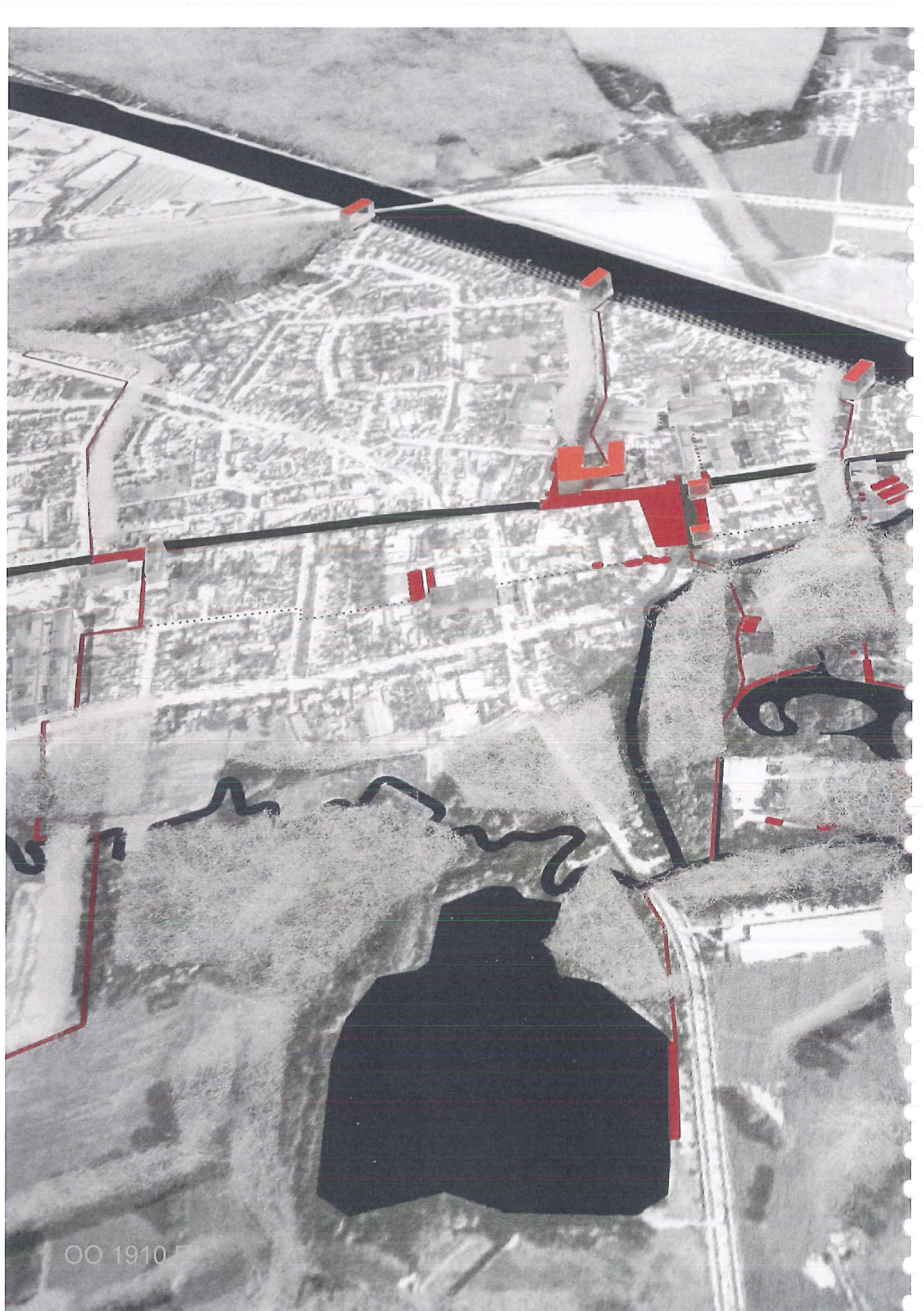
Daarom is dit geval zo interessant en cruciaal. Elk project heeft nood aan een eigen participatieproces.

Het participatieproces kan voor het ontwerp van het Marktplaatsplein starten van het idee van een inclusieve ruimte waarbinnen verschillende categorieën een individueel welzijn moeten kunnen vinden en de mogelijkheid hebben het plein te veranderen volgens de verschillende momenten van het gemeenschapsleven. Hetgeen gecontroleerd moet worden in de publieke discussie met instituties, associaties en de Wijnegemnaar, is het vermogen van de ruimtelijke apparaten die door het project voorgesteld worden om een flexibel en toeëigenbare ruimte te creëren. De inwoners van het Marktplaatsplein zullen ook een rol spelen in de constructie van het finale ontwerpvoorstel.

In het geval van het Schoolcomplex Annuntia vormt de aanwezigheid van private eigenaars, ontwikkelaars, samen in confrontatie met het publiek belang een compleet verschillende situatie. Hier bestaat de rol van het ontwerp uit het vinden van een gemene horizon en een gemeen engagement zonder dewelke geen enkele onderhandeling mogelijk zal zijn. De ontwerphypothese moet een afdruk vormen, op ruimtelijke manier, van de ambitie van de gemeente van Wijnegem om dit betekenisvolle erfgoed een nieuw leven te geven. De onderhandeling moet leiden naar de constructie van grondregels die de transformatie van de gebouwen en open ruimtes kunnen begeleiden in een nieuwe burgerlijke en economische stedelijke episode.

Het uitgebreid park heeft een nauwe participatie nodig van de jeugdbewegingen om een manier "uit te vinden" om meer intens en beter gebruik te maken van het **ruimtelijk vermogen** van de groene publieke ruimte in Wijnegem. Men kan zich vele interessante gelegenheden inbeelden om de kennis te delen van de sites, hun mogelijkheden te onderzoeken in een ruim educatief kader. Het participatieproces kan zich dan vergroten en transformeren in een exploratieve gebouw met publieke promenades, workshops geïntegreerd in de schoolactiviteit, publieke seminars, met uitwisseling van de algemene kennis.

Uiteindelijk zal het masterplan bediscussieerd worden binnen de publieke raden met de collectie en presentatie van de verschillende participatieprocessen, telkens met de visie die erop volgt. Dit werk, actief en belangrijk, is het enige dat het project resistent maakt: omdat het toegeëigend wordt en flexibel kan zijn, omdat de algemene doelen gedeeld worden en duurzaam zijn. Niet enkel op energetisch vlak, maar ook op sociaal en politiek niveau.



OO 1910 F

