

Sport- en recreatiecentrum De Boerenkreek
Stramien cvba 08-10-2003



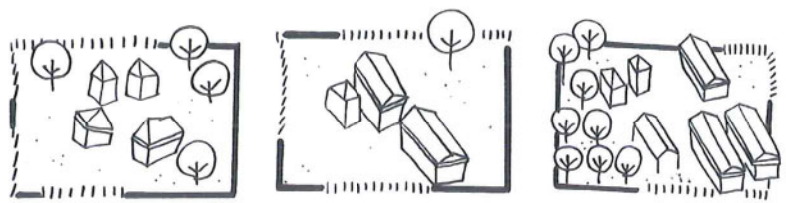
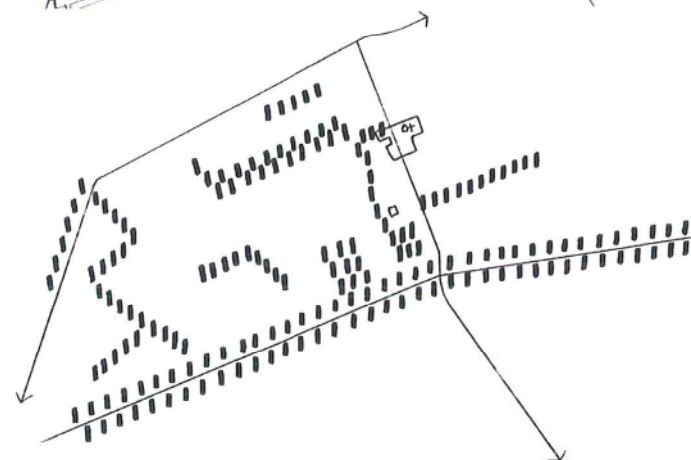
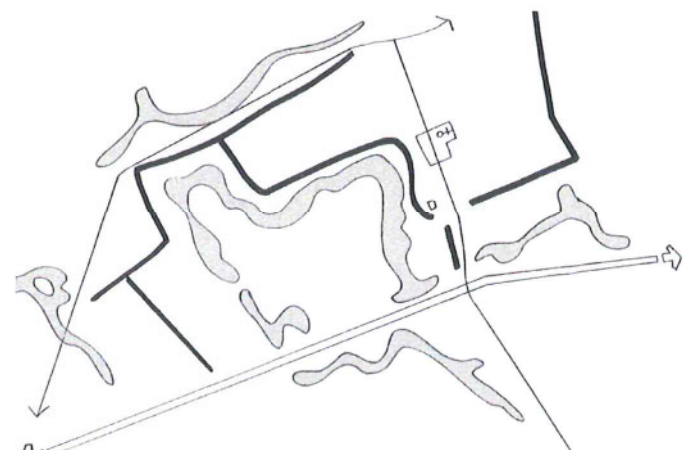
Bij het ontwerpen van "een nieuwbouw voor het sport- en recreatiecentrum de Boerekreek" is ons inziens het omgaan met het landschap van uitzonderlijk belang. Veel terreinstudie heeft dat uitgewezen. Het Krekengebied is immers zeer specifiek en bijzonder waardevol. Het te concipiëren gebouw dient in hoge mate verankerbaar te zijn in de omgeving.

De evolutie van de recreatieve activiteit en van het gebruik van de bestaande gebouwen (ook nog van het Bloso-tijdperk) is heel duidelijk af te lezen. Er werden telkens technische oplossingen geboden, meestal alleenstaande. Dit heeft niet echt een ontwikkelingsscenario als basis gehad of uitgelokt. Nu is het wel zover.

Stramien was erg geïnteresseerd in deze wedstrijd omwille van het samengaan van architectuur en landschap. Twee eigenheden die in de loop van het hele proces nauw met elkaar dienen samen te gaan, samen, niet opeenvolgend.

Momenteel zijn er twee locaties in gebruik: één bij het Palinghuis, een andere bij het dorpscentrum van St-Jan-In-Eremo. Vanuit onze visie op het landschap, op ruimtelijke planning en vanuit het terreinonderzoek menen we dat laatstgenoemde locatie heel wat kwaliteiten heeft om net daar een nieuw recreatief centrum uit te bouwen. De kern zou hierdoor afgebouwd kunnen worden met een sterke grens tussen bebouwd en niet bebouwd. Het zou een afwerking kunnen zijn van een deels onafgewerkte westelijke zone, bebouwing zou bij bebouwing aansluiten. Een aantal gebouwen zouden duurzaam kunnen worden herbruikt. Het recreatieve leven zou kunnen aansluiten bij het dorpsleven. De andere site, meer in natuur en landschap gelegen, zou hierdoor slechts extensief of op termijn niet meer gebruikt worden.

Gezien dit scenario niet overeenstemt met de feitelijke bodembestemming van de terreinen hebben we deze piste niet verder uitgewerkt en zijn we op zoek gegaan naar de beste oplossing voor de site van het Palinghuis, vanuit het bouwprogramma en vanuit het landschap.



Kreken en dijken vormen de landschappelijke hoofdstructuren. Ze verwijzen naar de mariene transgressies en de bestrijding ervan door de mens. Zo ontstonden bruikbare landbouwgebieden en bewoonbare plaatsen. Waar de oudste dijken en ontwateringen kronkelend verlopen zijn de recentere rechtlijnig. Het Leopoldkanaal is een sterk lineaire ontwatering van de jonge polders.

Vele dijken zijn beplant met bomenrijen. Dit maakt ze sterk leesbaar in het landschapsbeeld. Er ontstaat een relatief open tot halfopen landschap met heel leesbare structuren.

Dorpen zijn ofwel gegroepeerde bebouwingsentiteiten of linten, dikwijls op dijken ontstaan. Boerderijen of groepjes woningen staan verspreid in het landschap en bepalen mee de openheid.

De hoevetypologie is geëvolueerd zowel naar schaal van de gebouwen als naar de inplantingswijze. Vroeger was er een groepering van kleinschalige gebouwen die onderling betrekking hadden op mekaar. Recent is er een sterke schaalvergroting te merken en worden gebouwen naast of achter mekaar uitgaande van hun functionaliteit. Naar vorm primeert het utilitaire karakter en beeld.

De vroegere kenmerkende boomgaarden zijn veelal verdwenen. Het groen rond hoeves fungeert veelal als windscherm. Hoewel het naar vorm het erg verschillend is, geeft het vele scharrelgroen naar beeld een zekere inpassing in het landschap.



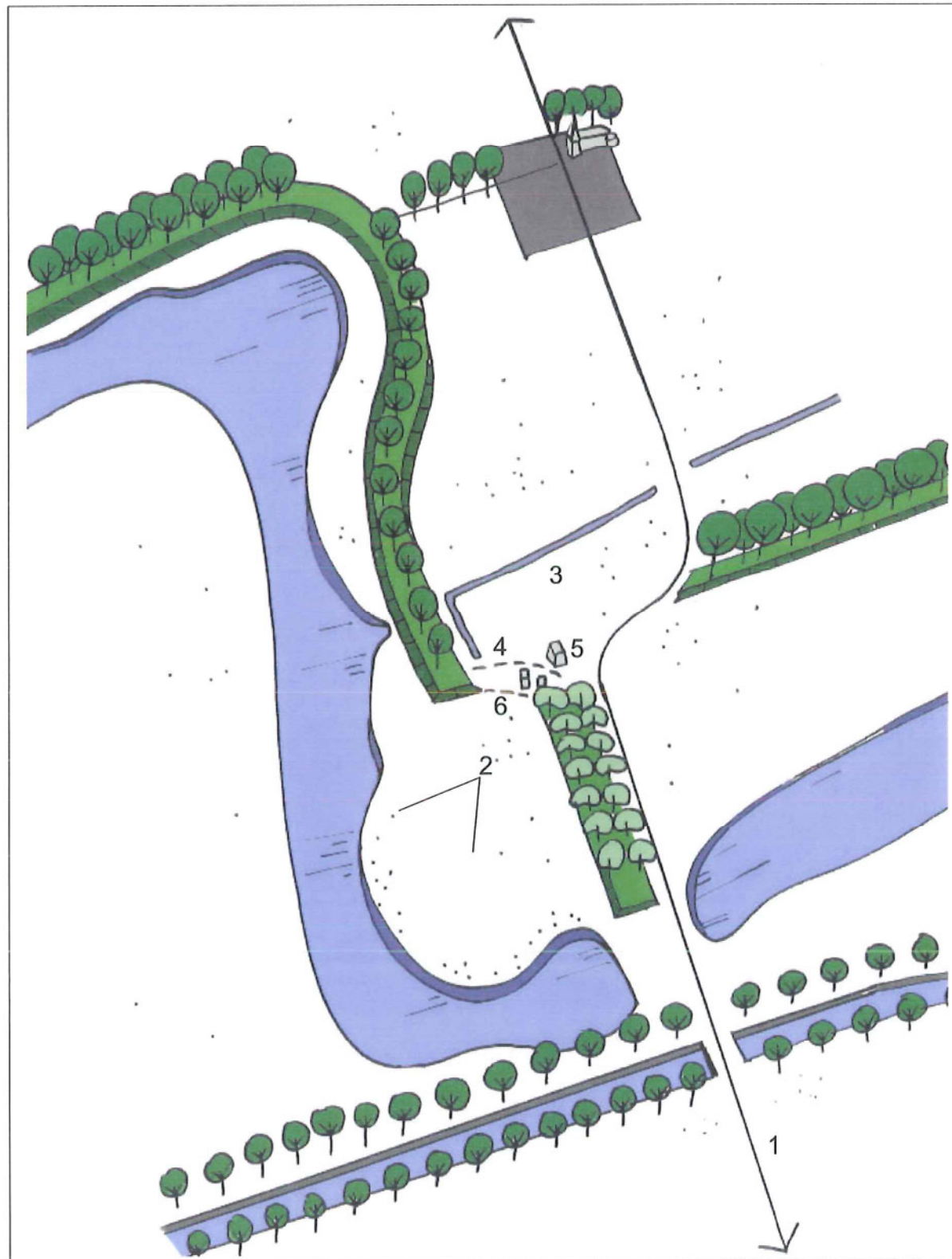
OMGEVING PALINGHUIS

De St. Jansdijk en de dijk omheen de Boerekreek zijn structuurbepalende elementen. De volwassen hoogstammige bomen (Populieren en Olmen) ondersteunen dit beeld. Opvallend is dat voornoemde dijken ongeveer loodrecht op mekaar aansluiten. De wegen ondersteunen dit haakse patroon, ook de perceleringen en de grachtenstructuren. De dijk tussen het Palinghuis en het Leopoldkanaal voelt minder aan als een dijk. Hij is afgelijnd met een gemengde haag en een lineaire boomgaard. De aansluiting met de dijk van de Boerekreek is afgerond. Door afgraving en in de plaats gekomen bebouwing is hij minder voelbaar. De bebouwing is verspreid en kent weinig samenhang. Vormen en beelden, materiaalgebruik en kleuren zijn geheel verschillend.

Het perspectief naar het noorden wordt begrensd door het dorp en een bomenrij, naar het oosten is het open. Zuidelijk is het gesloten omwille van bebouwing en beplanting, er is één beperkte doorkijk. Naar het westen is er tussen de bomen op de dijk een gevoel van wijsheid.



1



2



3



4

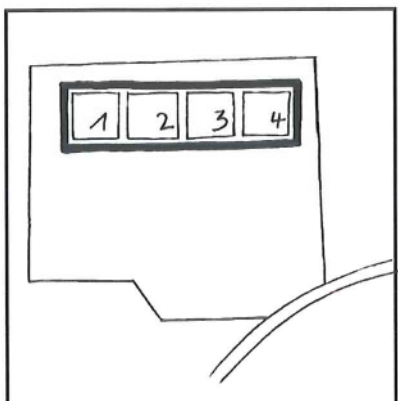


5



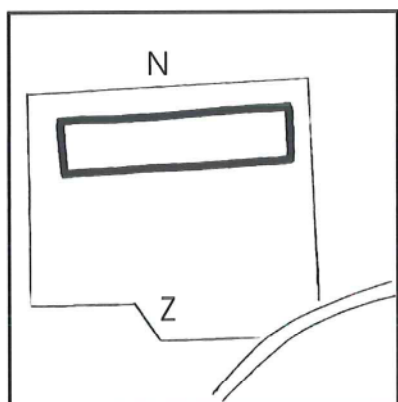
6

CONCEPTEN



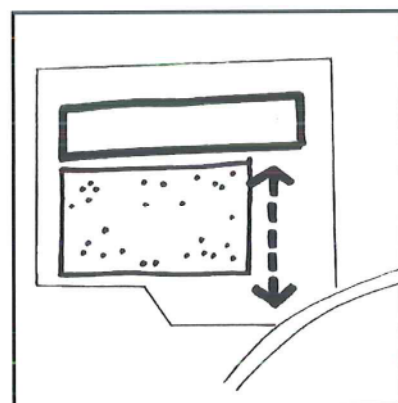
1 VOLUME

Eén gebouw groepeerde gevraagde functies en vormt een sterk landschappelijk gebaar. Geen nieuwe verspreiding van meerdere losstaande volumes (dit zou een onechte evolutie aangeven) maar een hedendaags en herkenbaar volume. Een aantal bestaande gebouwen moet op termijn niet behouden blijven, wat de ruimtelijke zuiverheid en leesbaarheid van de plek ten goede komt.



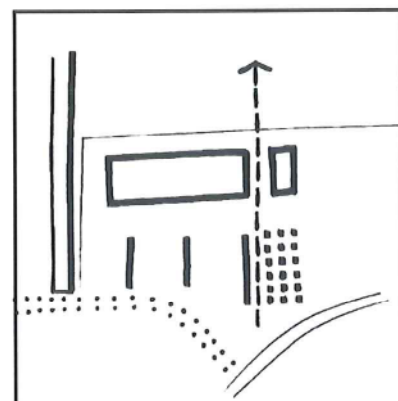
NOORDELIJKE INPLANTING

Het gebouw wordt noordelijk op het perceel ingeplant, haaks inpassend op de landschappelijke hoofdstructuren. Er ontstaat een toegevoegde landschappelijke lijn, een serene landschappelijke wand. Op deze plaats is ruimte, er kan op korte termijn gebouwd worden.



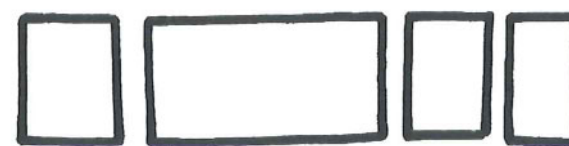
BUITENRUIMTE IN HET ZUIDEN

Zuidelijk van het nieuwe gebouw ontstaat een beschutte plek ten aanzien van regen en wind. Ze vormt een kamer tussen gebouw, dijk en knotwilgen. Deze landschappelijke kader geeft buitenruimte voor sport-, speel- en oefenvelden. Er kan een nieuwe en duidelijk toegang gecreëerd met duidelijke onthaalinfrastructuur. Een bezoeker kan het geheel sequentieel ontdekken. Parkeren vormt een deel van het onthaalgebeuren.

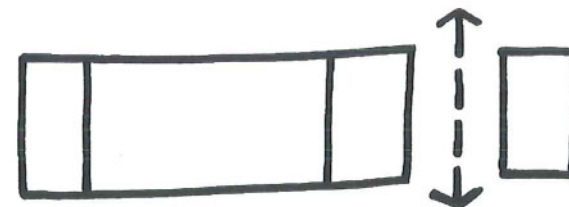


ORGANISATIE EN ONTHAAL

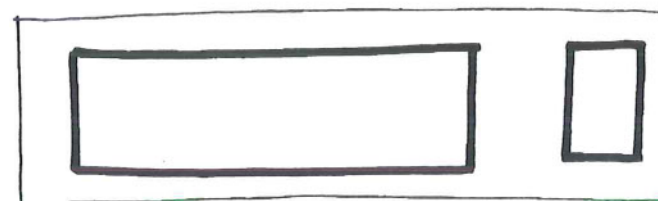
Het gebouw verwijst niet naar utilitaire bebouwing (stallenbouwsystemen) maar krijgt een eigen uitstraling en wil verwijzen naar de diverse recreatieve onderdelen (verblijf, plattelandsklassen, paard en pony, zeilen, fietsen...). Het mag een nieuw en herkenbaar element in het landschap worden.



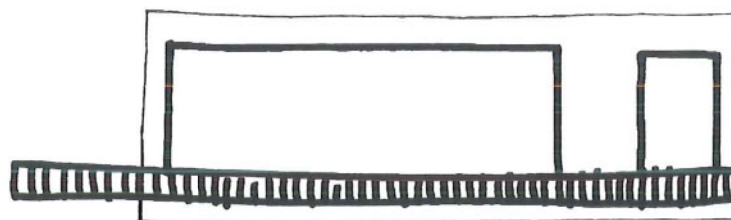
SCHAKELEN VAN FUNCTIES



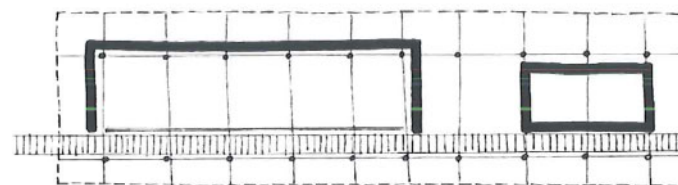
EN GROEPEREN VAN FUNCTIES



1 DAK



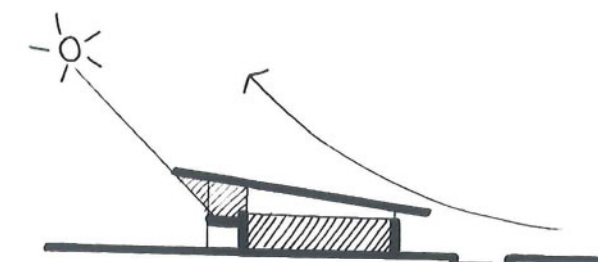
BUITENSTRAAT ALS RUGGEGRAAT



SCHEMA STRUCTUUR



3 LIJNEN UIT HET LANDSCHAP



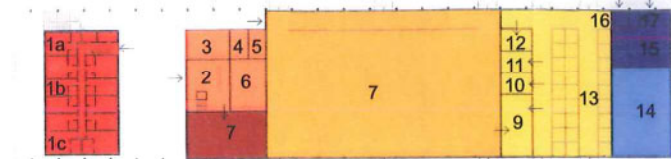
TYPEDOORSNEDE

GEBOUW EN ARCHITECTUUR

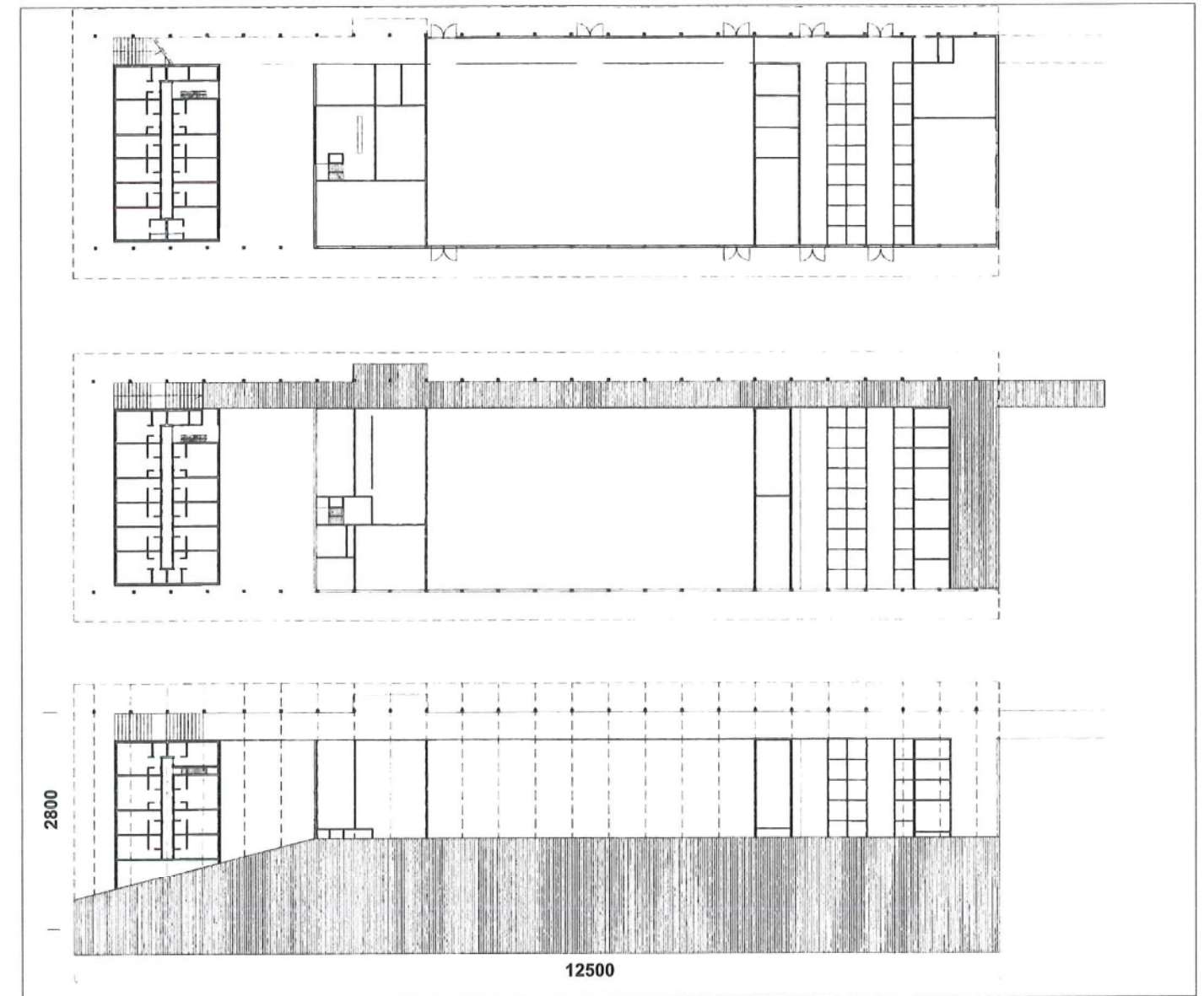
Het gebouw is opgebouwd als een langwerpig volume. Langs de oostzijde opent het zich naar het wijde landschap. De westzijde sluit aan op de bestaande dijk. Onder het grote, hellende dak dat alles overspant ontstaan twee volumes. Het verblijfsgedeelte vormt een zelfstandige entiteit. Een overdekte buitenruimte verbindt het met het oostelijk deel.

De zuidgevel wordt geritmeerd door de pijlers van de dakstructuur. In de noordgevel wordt de landschappelijke lengte benadrukt. Aan de zuidzijde is in de lengterichting zowel binnen als buiten het gebouw circulatie mogelijk. Dit op de gelijkvloerse laag, als op de tweede laag waar het vorm krijgt als een passerelle. Deze kan aansluiten op de bovenzijde van de dijk zodat een verbinding ontstaat tussen gebouw en landschap. Zeilers maken hiervan gebruik om de droogkamers en bergingen te bereiken, toeschouwers om sporters of recreanten te bekijken. Dwars doorheen het gebouw ontstaan een aantal doorsteken die functionele verbindingen met buiten mogelijk maken.

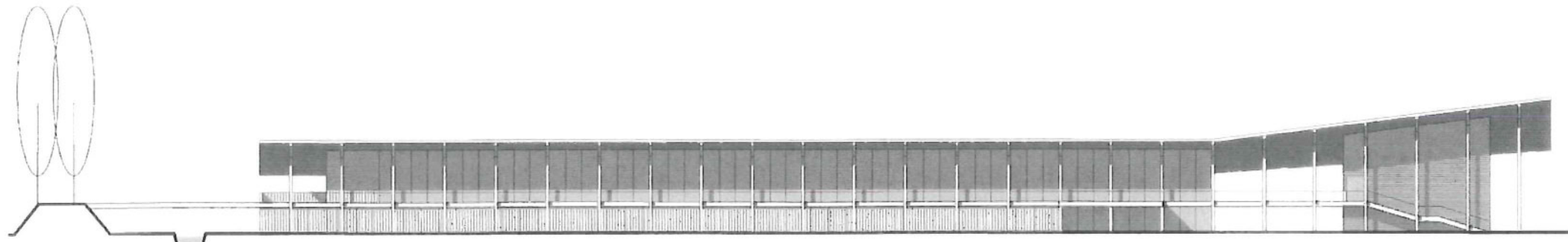
Wie toekomt in het nieuwe recreatiecentrum kan auto of fiets, autobus parkeren aan de straatzijde. Een nieuwe toegangsweg leidt rechtstreeks naar het onthaal. Een "overdekte buitenruimte" maakt deel uit van de onthaalinfrastructuur. De gelijkvloerse conciërgewoning sluit aan bij het onthaal. De rijpiste maakt het grootste deel uit van de gelijkvloerse laag, samen met bergingen en paarden/ponystallen. Noordelijk krijgt de fietsverhuur en opslag voor watersport een plaats. De tweede laag omvat enerzijds verblijf en anderzijds keukens, refter en polyvalente ruimte gegroepeerd. Leslokalen en kleedkamers/droogkamers zijn westelijk gegroepeerd.



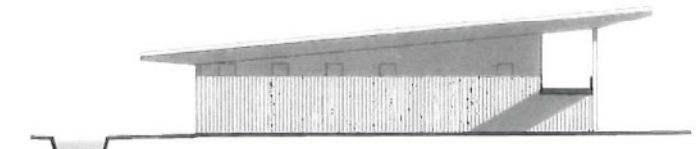
- 1A kamer 4p (28m²) - 3 stuks
- 1b kamer 2p (18m²) - 6 stuks
- 1c 2 kamers mindervaliden (18m²)
- 2 onthaal - ontvangst
- 3 bureau 3 personen
- 4 bureau 1 persoon
- 5 vergaderruimte
- 6 diensten personeel
- 7 conciërgewoning 130m²
- 8 overdekte piste 25m x 45m
- 9 berging rollend materiaal
- 10 polyvalent lokaal
- 11 zadelruimte
- 12 wasplaats
- 13 stallen (20+7 stuks)
- 14 opslag watersport
- 15 fietsenberging en herstel
- 16 bureel (verhuur fietsen en kajak)
- 17 ehbo
- 18a kamer 4p (28m²) - 5 stuks
- 18b kamer 2p (18m²) - 6 stuks
- 19 keuken + dienstillift
- 20 refter met buitenterras
- 21 polyvalente ruimte
- 22 sanitair
- 23 2 leslokalen
- 24 4 kleedkamers
- 25 droogkamer en sanitair
- 26 buitenstraat
- 27a kamer 4p (28m²) - 3 stuks
- 27b kamer 2p (18m²) - 5 stuks



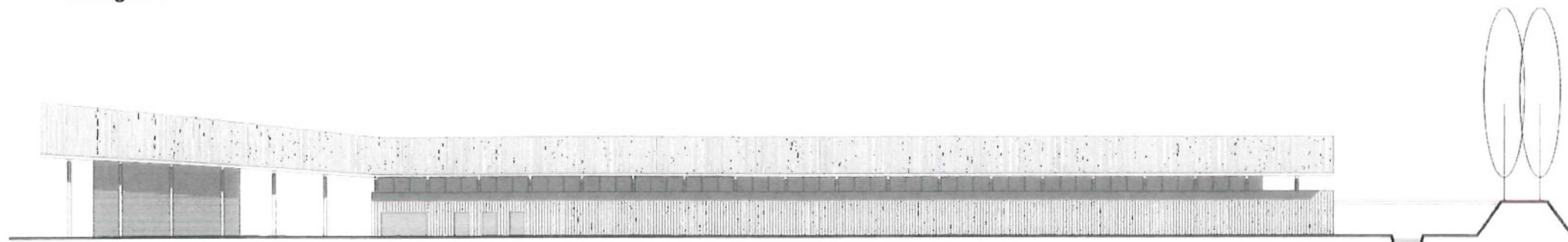
GEBOUW EN ARCHITECTUUR



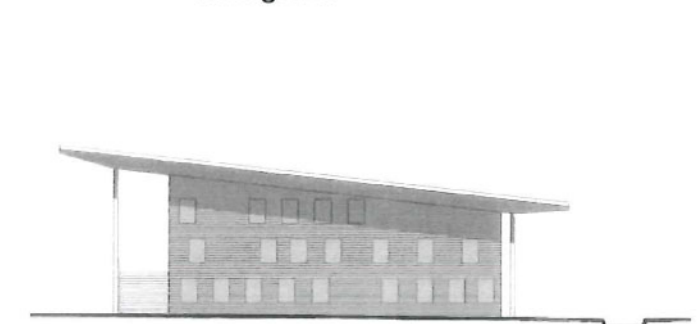
zuidgevel



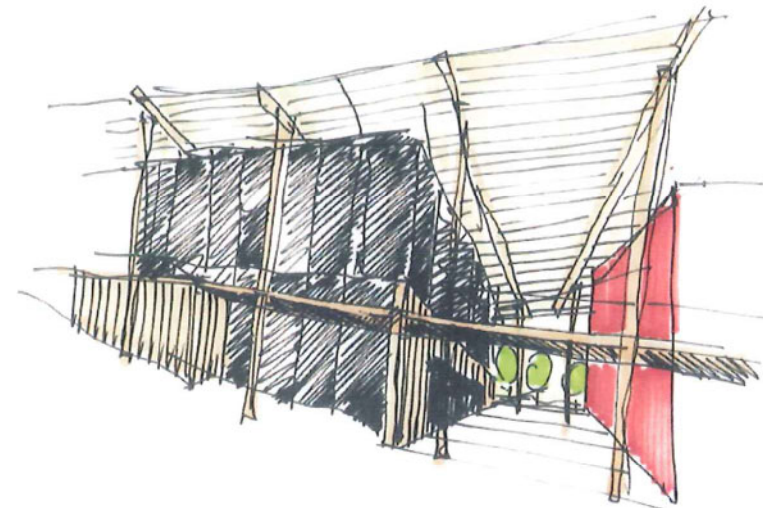
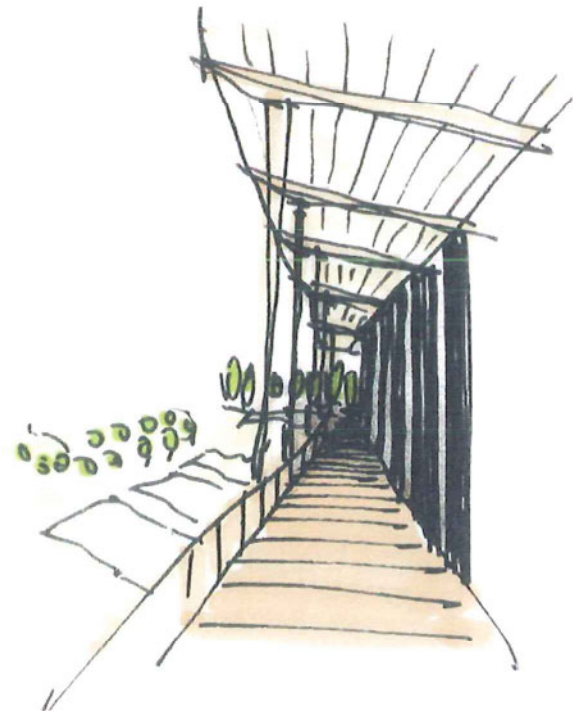
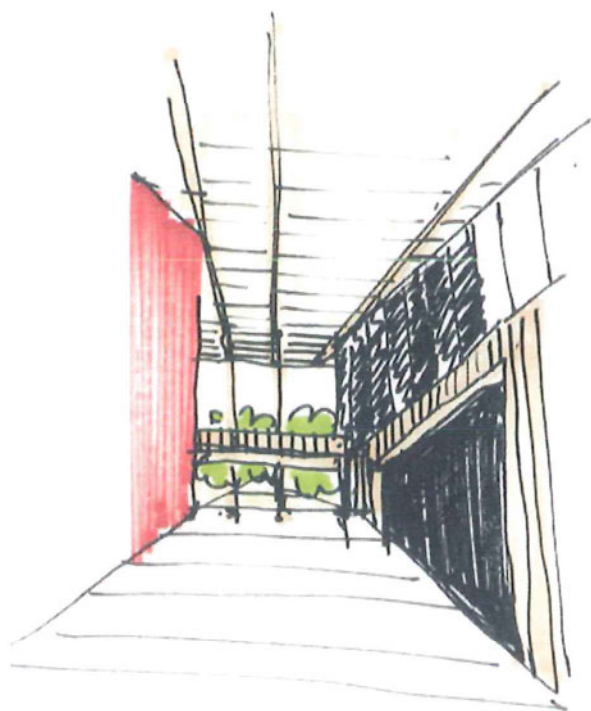
westgevel



noordgevel



oostgevel



snede overdekte binnenplein



snede binnenpiste

OMGEVINGSAANLEG

In de omgevingsaanleg worden landschappelijke elementen doorgezet: de eenvoudige rechtlijnigheid, de gracht aan de noordzijde, beplantingsstructuren aan oost- en zuidzijde.

De noordelijke gracht wordt verbreed en kan ingeschakeld worden als waterbuffer en infiltratiebekken. Een KWZI kan gezuiverd water aanvoeren. Taluds worden afgeschuind ifv een meer ecologische ontwikkeling. Ver uit elkaar geplante knotwilgen (afkomstig van de zuidelijke perceelsgrens) ritmeren en versterken het beeld.

Aan de oostzijde vormt een bomendak een parkeergelegenheid. De bomen zijn in een rechthoekig patroon opgesteld in een halfverharding. Parkeren voor auto, autobus, auto en aanhangwagen (voor externe ruiters) is mogelijk. Zonder auto's is dit een bomenakker die als speelplek kan dienen (bosvoetbal etc), verzamelplek, openluchtleslokaal op boomstammen... Een kleine leertuin biedt mogelijkheden om over landschap, ecologie, geschiedenis van de plek te leren ifv plattelandsklassen, natuurklassen,...

Doordat het gebouw aan de noordzijde staat is er aan de zijde een relatief grote open ruimte, goed ingebed tussen gebouw en in visueel contact met de dijk. Zuidelijk wordt een transparante groene rand voorzien: aanplant van nieuwe hoogstammige fruitbomen. Ze zullen een band vormen met de bestaande op de meer zuidelijke dijk, ze zullen een reminiscentie zijn naar de verdwenen dijk, de vroegere boomgaarden en ze zullen een transparante doorkijk bieden op de verte, de bomenrijen langs het Leopoldkanaal. Daartoe wordt de bestaande Wilgenrij uitgedund.

De open ruimte biedt plaats voor buitenactiviteiten: een dressuurpiste van 20x40, een springpiste van 20x40 (of een trapveld), één verhard polyvalent veld, een apart trapveld/speelveld. Nabij het onthaal is er ruimte voor een terras met wat speeltoestellen. In functie van klimmen en avonturensporten wordt één constructie (vier houten palen met kabels, bruggen, een wand etc) los opgesteld. Als nieuw element in deze omgeving krijgt het een eigen plaats. Plantstructuren kunnen de velden indelen, ritmeren zoals ze ook de bestaande woning nu al "compartimenteren". Op langere termijn kan doordat bebouwing wordt weggenomen (huidige slaapkamer, sanitair, leslokalen) terug een groene en landschappelijke band ontstaan met de Boerekreek.

De toegangsweg naar het nieuwe onthaal wordt deels verhard (vlakke kasseien, straatstenen) ifv een goede beloopbaarheid. De rondweg die aan de buitenzijde van het perceel komt te liggen kan in halfverharding. Eerst kan dit een werfweg zijn, nadien een functionele weg: onderhoud, beheer, laden en lossen van goederen. Functionele activiteiten worden zo van de recreatieve gescheiden. Ook hulpdiensten kunnen van deze rondweg gebruik maken. De bestaande weg naar de Boerekreek maakt een onderdeel uit van de rondweg en blijft ook behouden ifv wandelaars en fietsers.

De buitenkamer krijgt een eigen schaal omwille van haar randen. Het contact met de wijdsheid, één van de kwaliteiten van deze plek, wordt door een aantal perspectieven versterkt: langsheen de zuidgevel naar de oostelijke open ruimte, doorheen de fruitbomen naar het zuiden, over de dijk naar de Boerekreek en achterliggende landschap (nu al zichtbaar vanop de passerelle), naar het noorden doorheen het "overdekte plein".



