

GEMEENSCHAPSCENTRUM TE MERKSPLAS

STEPHANE BEEL ARCHITECTEN

27 MAART 2003

Een huis voor het dorp in zijn alledaagsheid en bijzonderheid, verbeeld door een indringende inplanting.

Het huis is het interieur van het dorp met diverse binnenruimtes en grote niet overdekte kamers

De site is centraal gelegen in de gemeente tussen verschillende fragmenten van achtergelegen tuinen. Hagen, sparren, muren en betonplaten vormen haar grenzen. Een relatief drukke baan raakt het terrein enerzijds, anderzijds is er een breder raakvlak met een kalme woonweg. Deze plaats bevat een indringende en zonderlinge kwaliteit door haar dorpse rustige sfeer van achterliggend gebied en haar directe verschijning aan de drukke invalsweg. Ze blijkt, mede door haar afmetingen, uiterst geschikt voor de inplanting van het gemeenschapscentrum. De aanwezige centrum-infrastructuur vult de nieuwe centrumfunctie goed aan. De plek wordt een attractiepool en draagt bij tot het gemeenschapsleven in de gemeente.

Bestaande perceelsgrenzen worden maximaal aangewend om de plek tot een eenheid om te vormen. Een continue groene wand omarmt de site en snijdt deze met één beweging los uit zijn directe omgeving. De buitenruimte vormt één groot interieur. Weloverwogen openingen in de groene ommuring, afsluitbaar door mobiele stukken groene wand, laten punctueel dorpsfragmenten zien. Het terrein verkrijgt een specifieke identiteit van openbaarheid en beslotenheid in het dorp. Ze staat op zichzelf en schrijft zich in in de typische structuur ervan.

Niet vooraan aan de drukke invalsweg maar achteraan aan de rustige woonstraat wordt het gemeenschapscentrum ingeplant. De omdraaiing versterkt het niet-alledaagse karakter van de nieuwe functie. Een structurerend object, tegelijk vreemd en vertrouwd. Opgespannen tussen de perceelsgrenzen begeleidt het gebouw het terrein en wordt de functie, sfeer en kwaliteit van de buitenruimte bepaald. Er ontstaat enerzijds een smalle buitenzone met een rustig, intiem en privaat karakter aan de zijde van de woonweg, anderzijds een ruim publiek plein dat in tijd en ruimte verschillende activiteiten in zich kan opnemen. Het is een groen veld waarin zones als grote stapstenen geplaatst zijn. De verharde stukken velden van verschillende afmetingen functioneren als ondergrond voor hinkelspel, balspelen, petanque, basketring, een tennismuur,... Ze begeleiden de bezoeker naar het gemeenschapscentrum.

Door de inplanting van het gebouw transformeert het terrein zich van een achterliggend gebied tot een volwaardige uitnodigende plek voor de gemeente. Samen met de groene perceelscontouren vormen de wanden van het gemeenschapscentrum de nieuwe omkadering voor de open en openbare ruimte. Aan de drukker invalsweg toont het gemeenschapscentrum zich als een groene massa in het straatbeeld. Het groene volume verbeeldt de nieuwe functie van de site en vervolledigt de bebouwing van rijwoningen. Tevens ontstaat er een openluchtsas waarin het parkeren is opgenomen. Vier zones met elk hun specifieke functie en karakter volgen elkaar op die manier op: het groene voorportaal, het ruime activiteitenplein, het gemeenschapscentrum en de intiemere tuinstrook.

Als een open huis verschijnt het gemeenschapscentrum op de plek. Het werkt als een overdekt activiteitenplein en voedt de verschillende buitenruimtes. De specifieke relaties en verbindingen met de open ruimte intensifiëren het gebruik van de verschillende ruimtes. De wijze van organisatie en circulatie laat toe een polyvalent en multifunctioneel geheel te ontwikkelen. Aan de zijde van het activiteitenplein worden inkomhal met expositiezone, polyvalente zaal en drankgelegenheden voorzien. Verschillende gebruiksmogelijkheden ontstaan in deze zone. Als één doorlopende grote ruimte voor omvangrijke feesten en bals; als aparte ruimtes voor toneel, dans, lezingen, koffietafel, kaartclub, ...

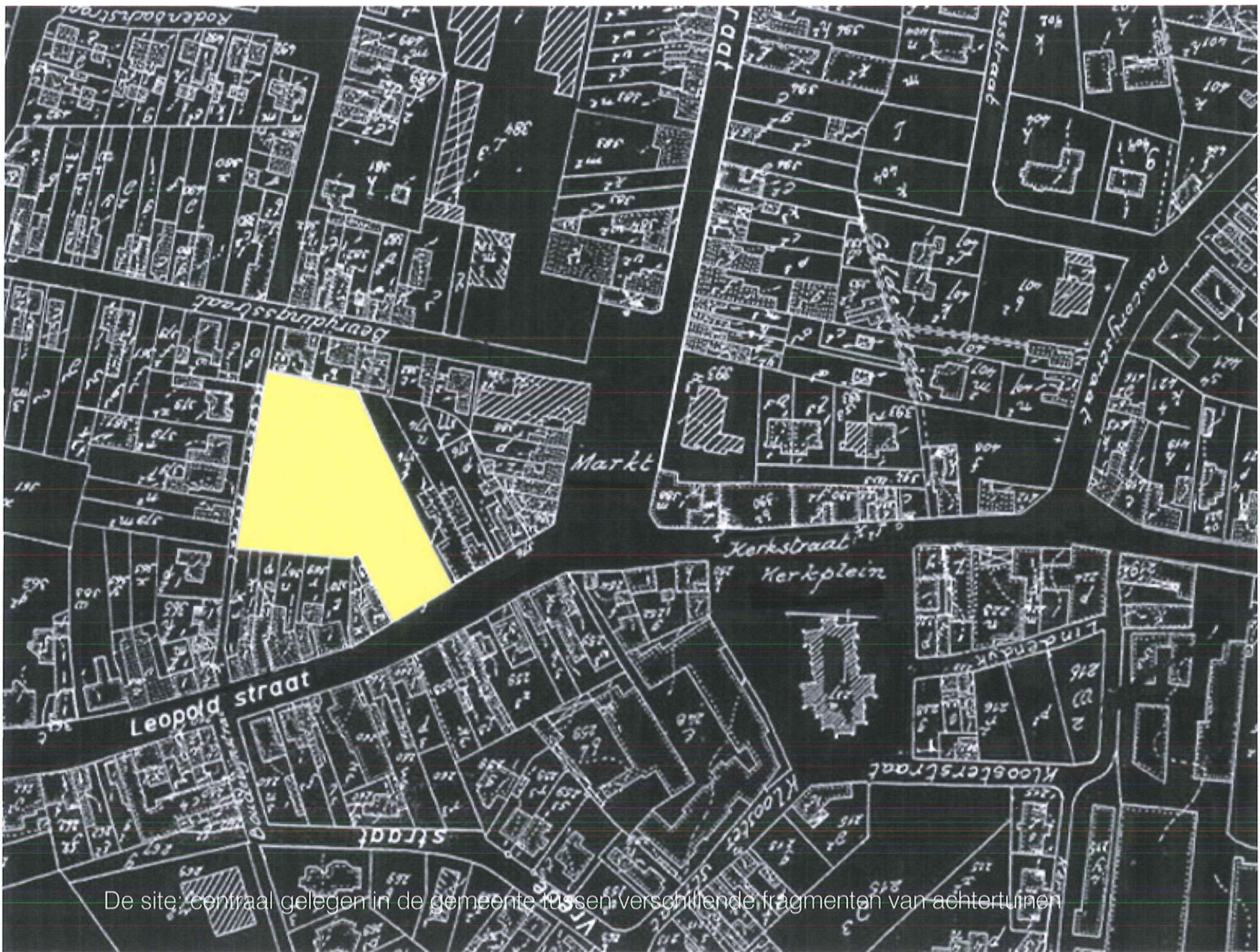
Een beweegbare wand zorgt voor een diversiteit specifiek nodig voor verschillende activiteiten en scenario's. De wand kan de grote zaal afsluiten van het activiteitenplein bij toneel, filmprojectie en lezingen. Een andere positie ervan laat bij communiefeesten, spelnamiddagen en soupers een visuele verlenging toe naar de buitenruimte. Het openen van de glazen gevelelementen verandert het gebouw letterlijk in een stuk overdekt plein. Op eenvoudige wijze kunnen extra volumes toegevoegd worden: overdekte markten en ingeplugde tentconstructies, ...

Aan de zijde van de tuinstrook worden de multifunctionele ruimtes gesitueerd. Ze hebben een intiemer en meer privaat karakter. Deze ruimtes zijn door middel van mobiele tussenwanden aanpasbaar in oppervlakte. Van kleine ruimtes voor vergaderingen en hobby tot één grote yoga-zone. Naargelang de plaats van deze wanden verandert de positie van de secundaire toegang van het gebouw.

Te midden van deze twee zijden bevindt zich een servicegedeelte met keuken, sanitaire voorzieningen, verticale circulatie, technieken, personeelsruimte, balie en werkruimtes. Deze zone bepaalt mede de verschillende onderlinge relaties, nabijheden, transparantiegraden, ... Ze strekt zich uit tot op de verdieping en definieert eveneens daarbij dit niveau. Aan de intieme tuinstrook grenzen computerlokaal, bibliotheek met rustige leeszone en kinderhoek. Tegenover deze strook, aan de zijde van het activiteitenplein, expositie- vergader- en gespreks ruimte. Deze zone krijgt zijn verlengde in de grote zaal. Er ontstaat een balkon. Een tweede trap vervolledigt het circuit en ondersteunt het polyvalente gebruik van de ruimtes.

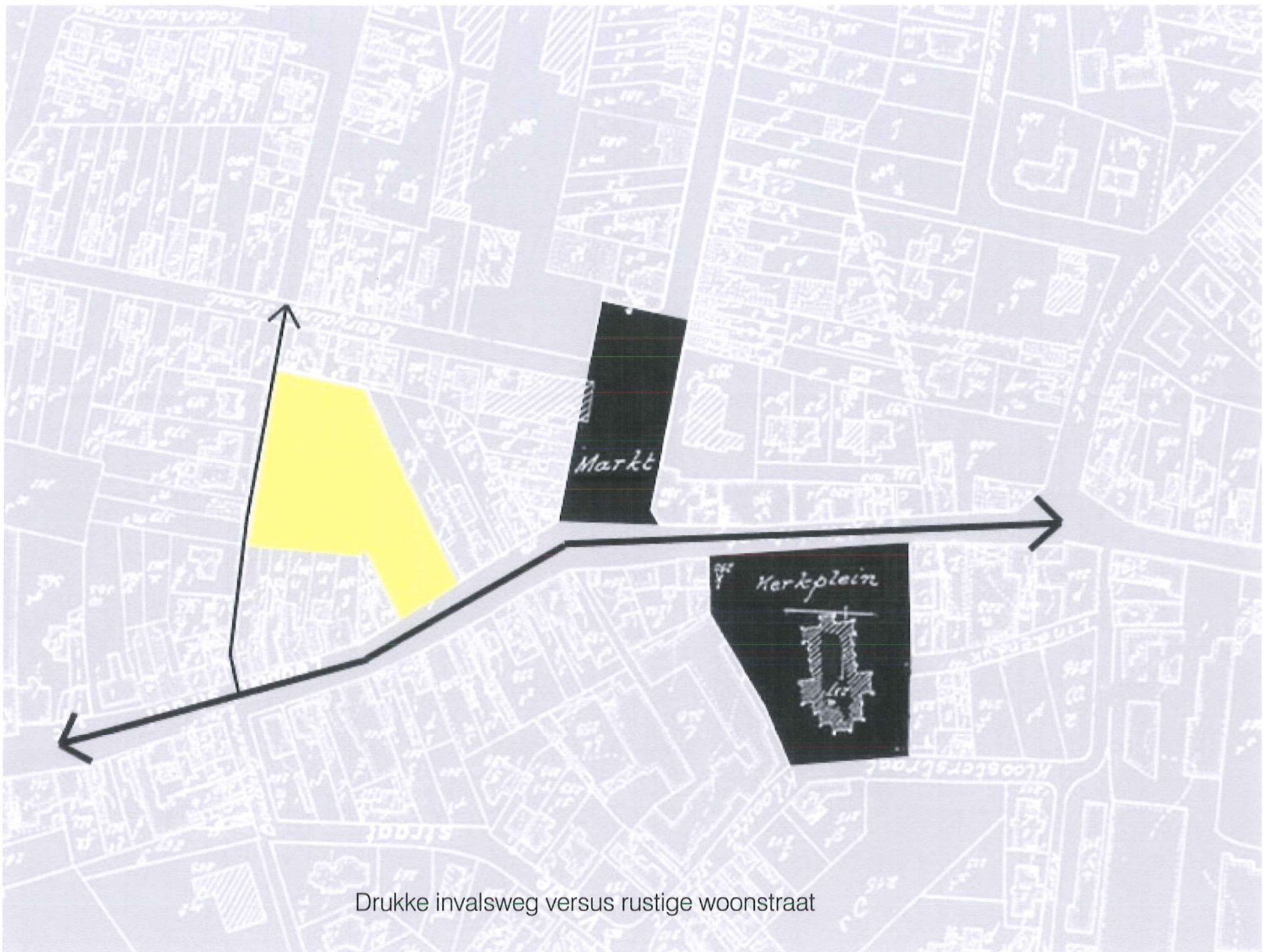
Niet gespecificeerde en nog onbekende toekomstige programma's kunnen opgenomen worden door de systematiek van organisatie. Architectuur is het creëren van flexibele gebruiksmogelijkheden. Naast deze duurzaamheid door flexibiliteit zorgt een doordacht bouwfysisch concept en de toepassing van milieubewuste technieken voor de realisatie van het interne comfort voor duurzaamheid qua energieverbruik. De keuze van duurzame bouwmaterialen voor constructie en afwerking met minimaal onderhoud en lange levensduur waarborgt een duurzaam gebouw in de tijd: glas, beton, staal, ...





De site: centraal gelegen in de gemeente tussen verschillende fragmenten van achtertuinen





Drukke invalsweg versus rustige woonstraat

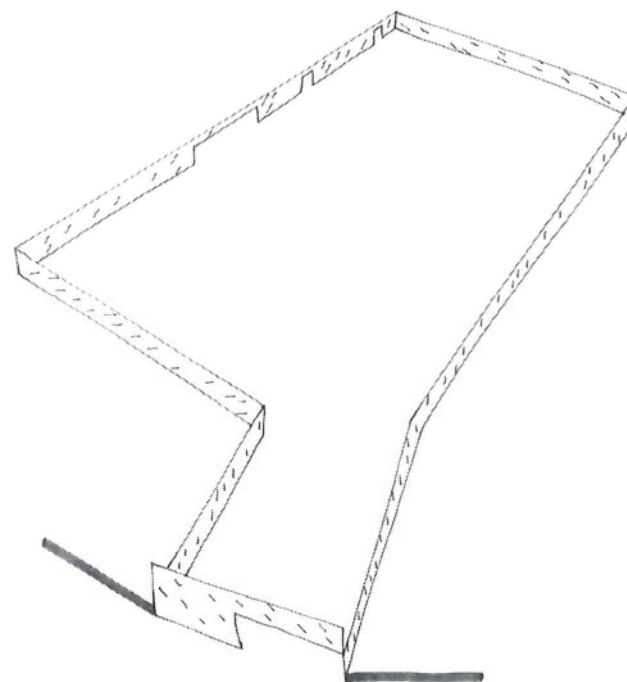
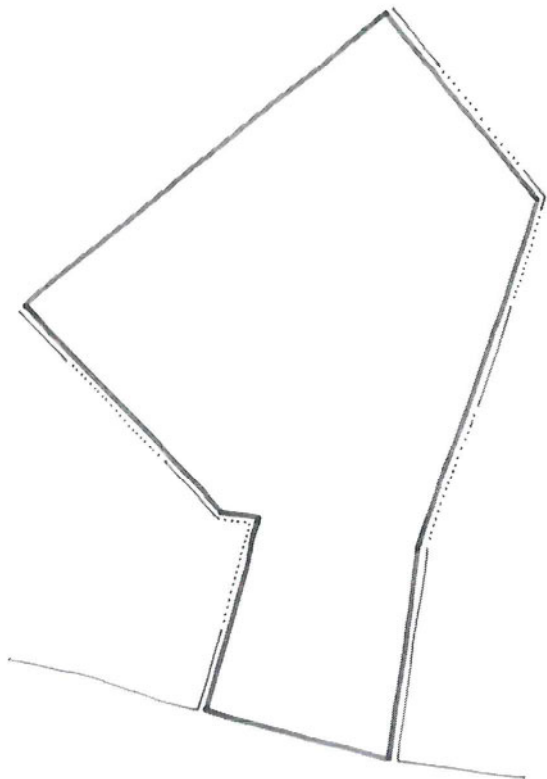




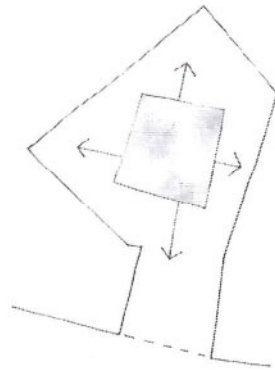
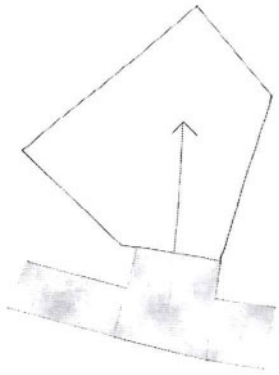


Continue groene omarming



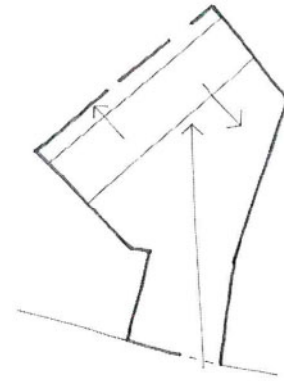
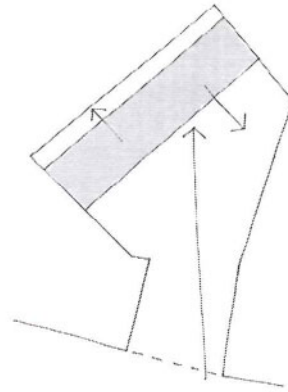
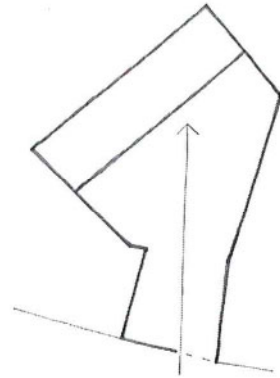
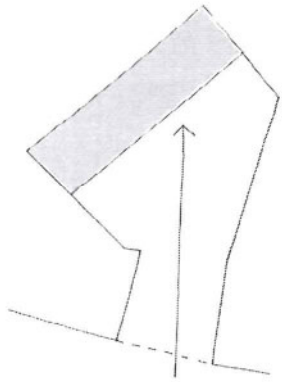


Continue groene omarming

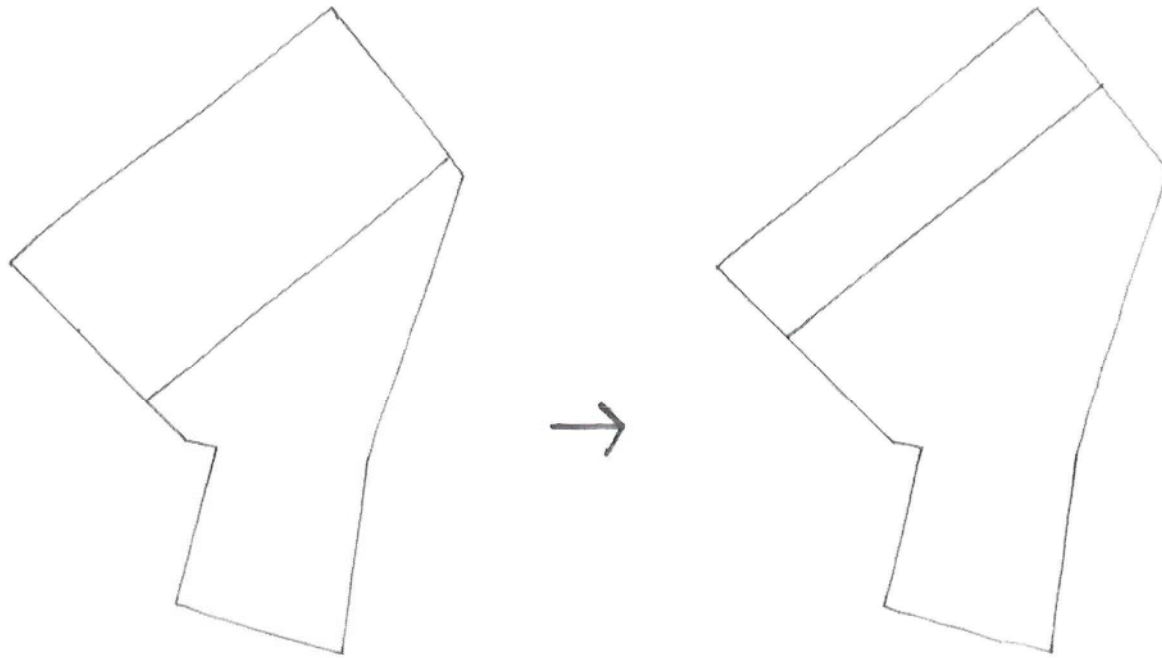


Omkering bebouwing en open ruimte



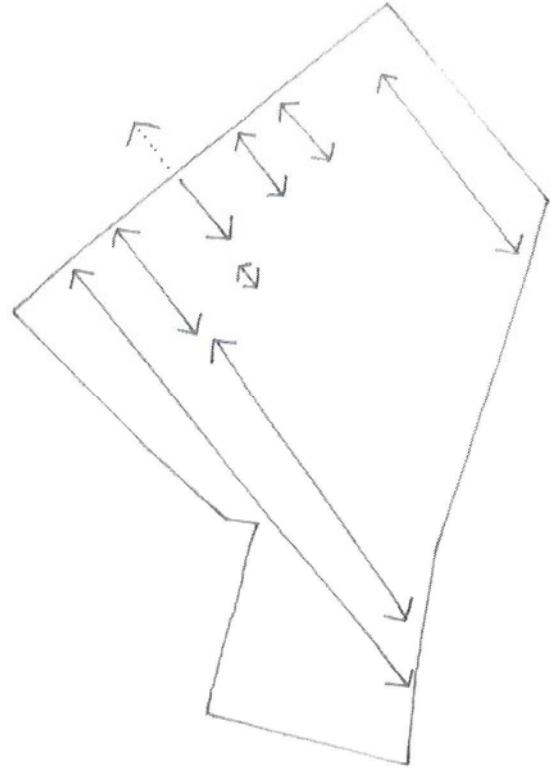
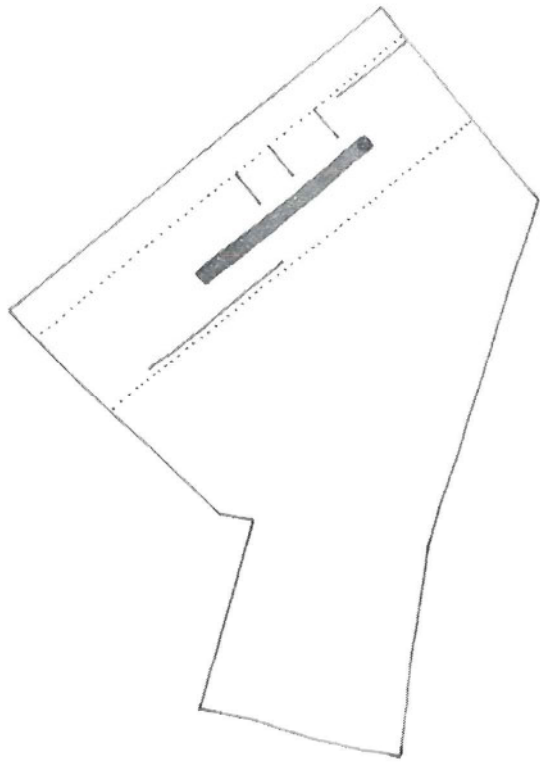


Opspannen tussen grenzen



Programma uitgespreid over twee lagen

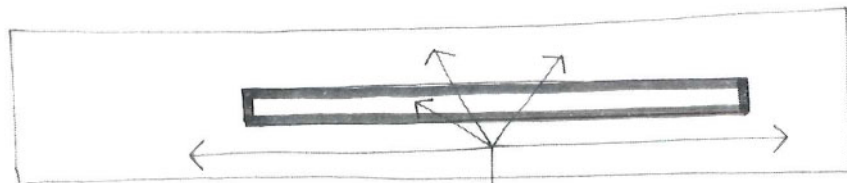




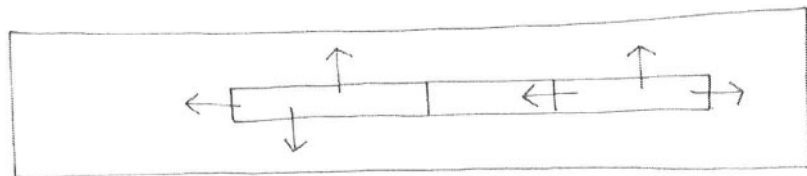
Vervaging interieur exterieur



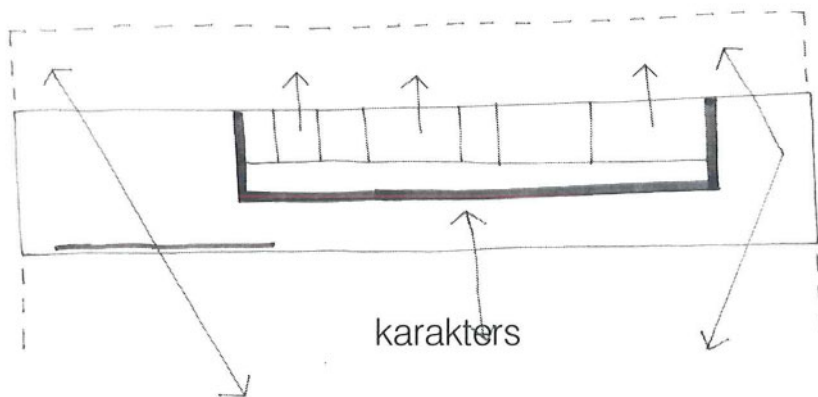
Hoog versus laag



Centrale hal



servicekern

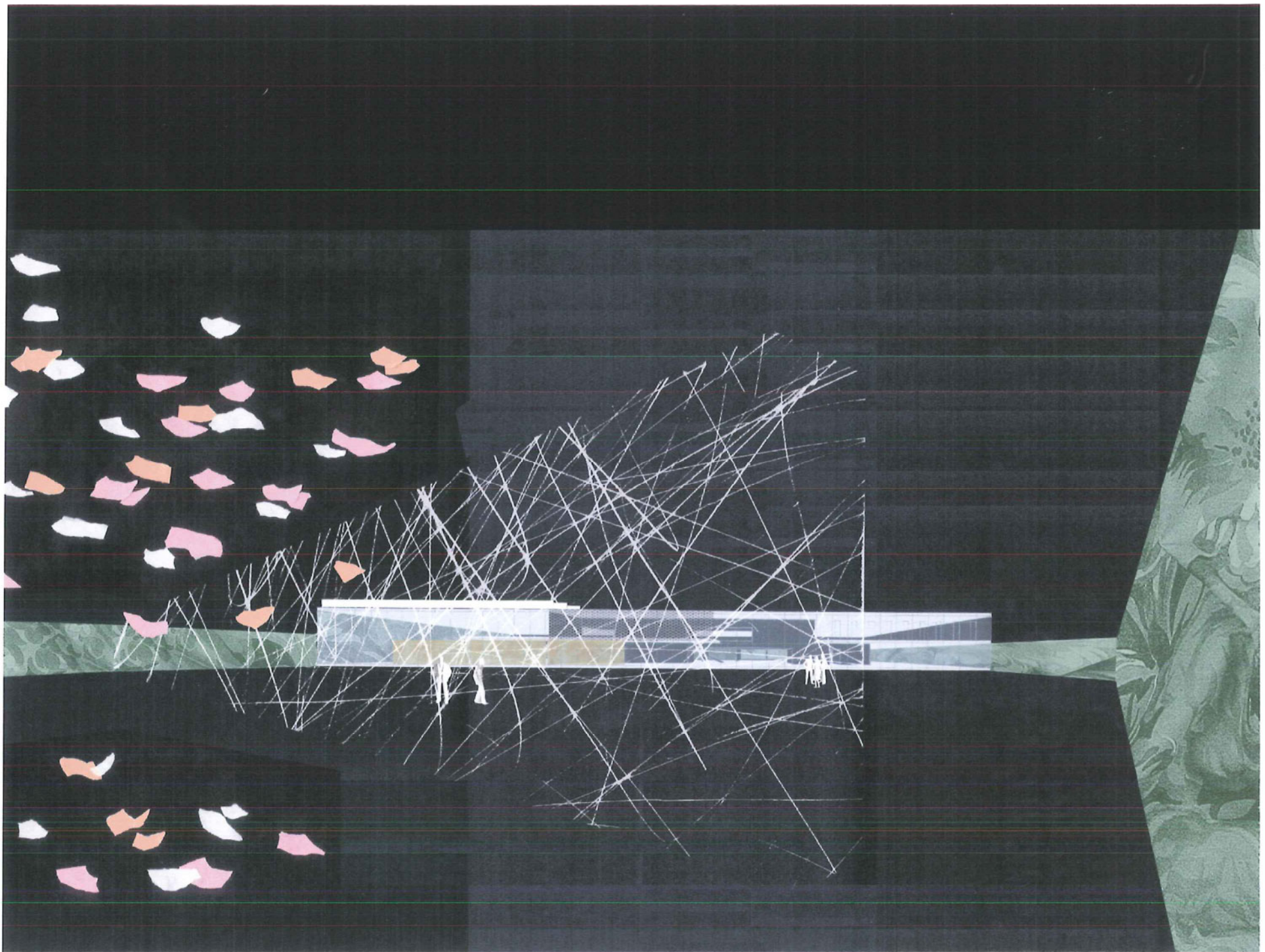


karakters

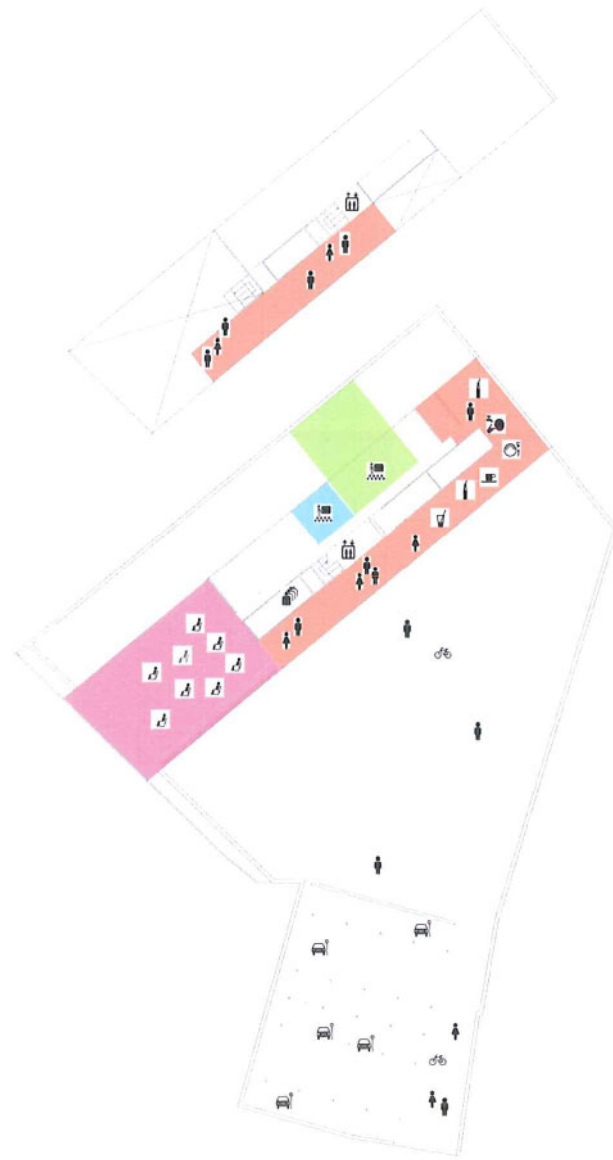




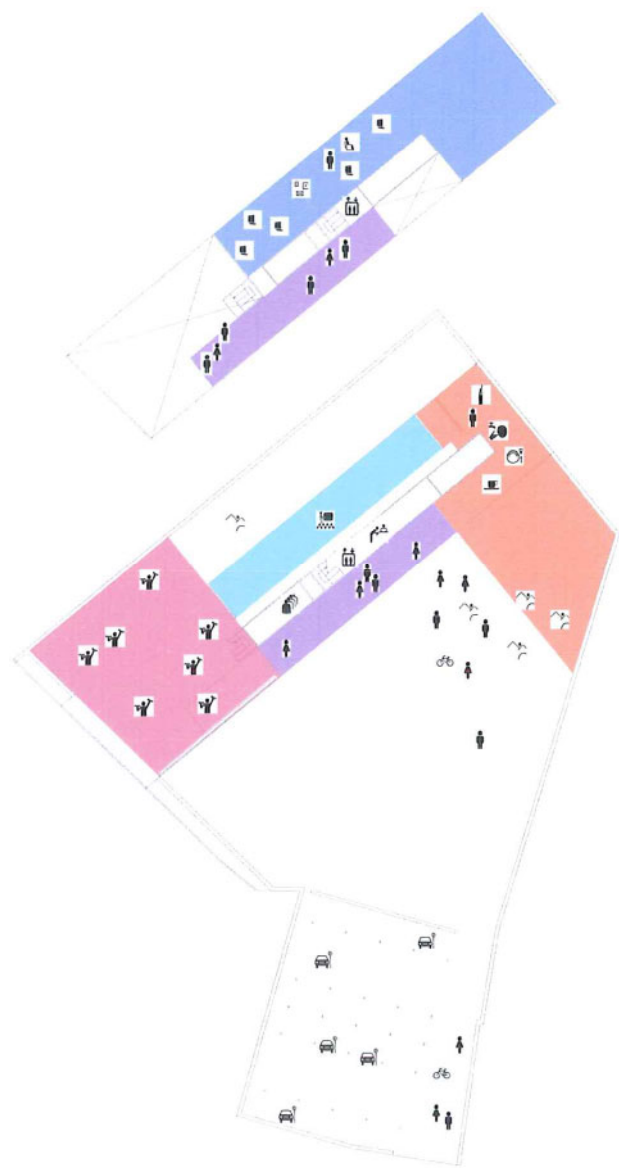








Gebruik: filmprojectie, vernissage

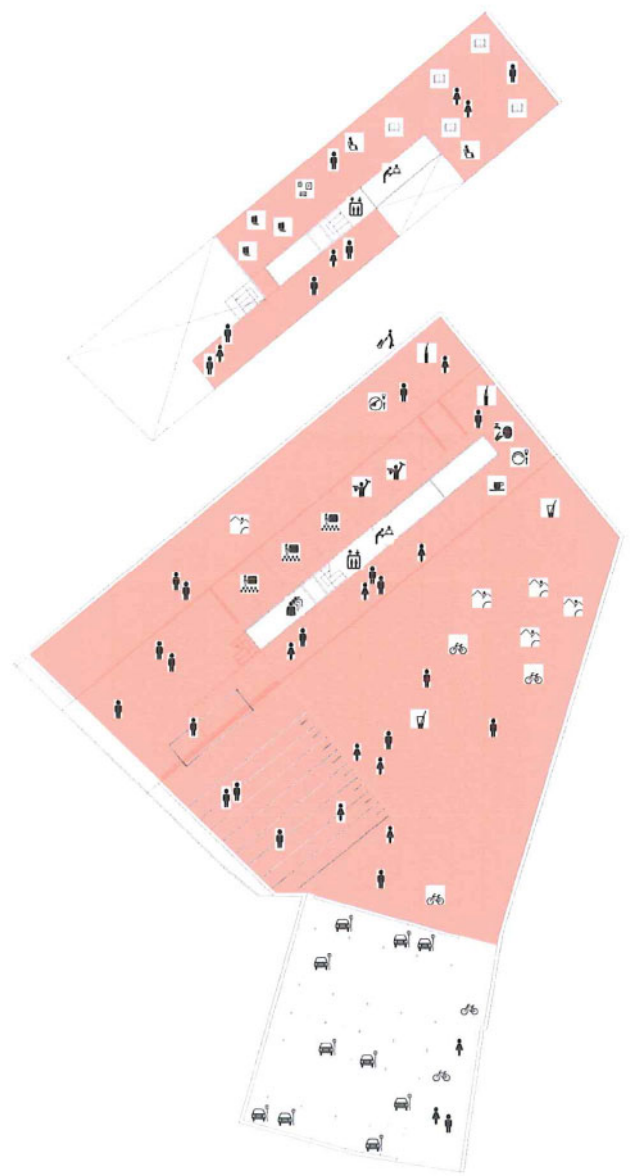


Gebruik: yoga, koffietafel, bibliotheek

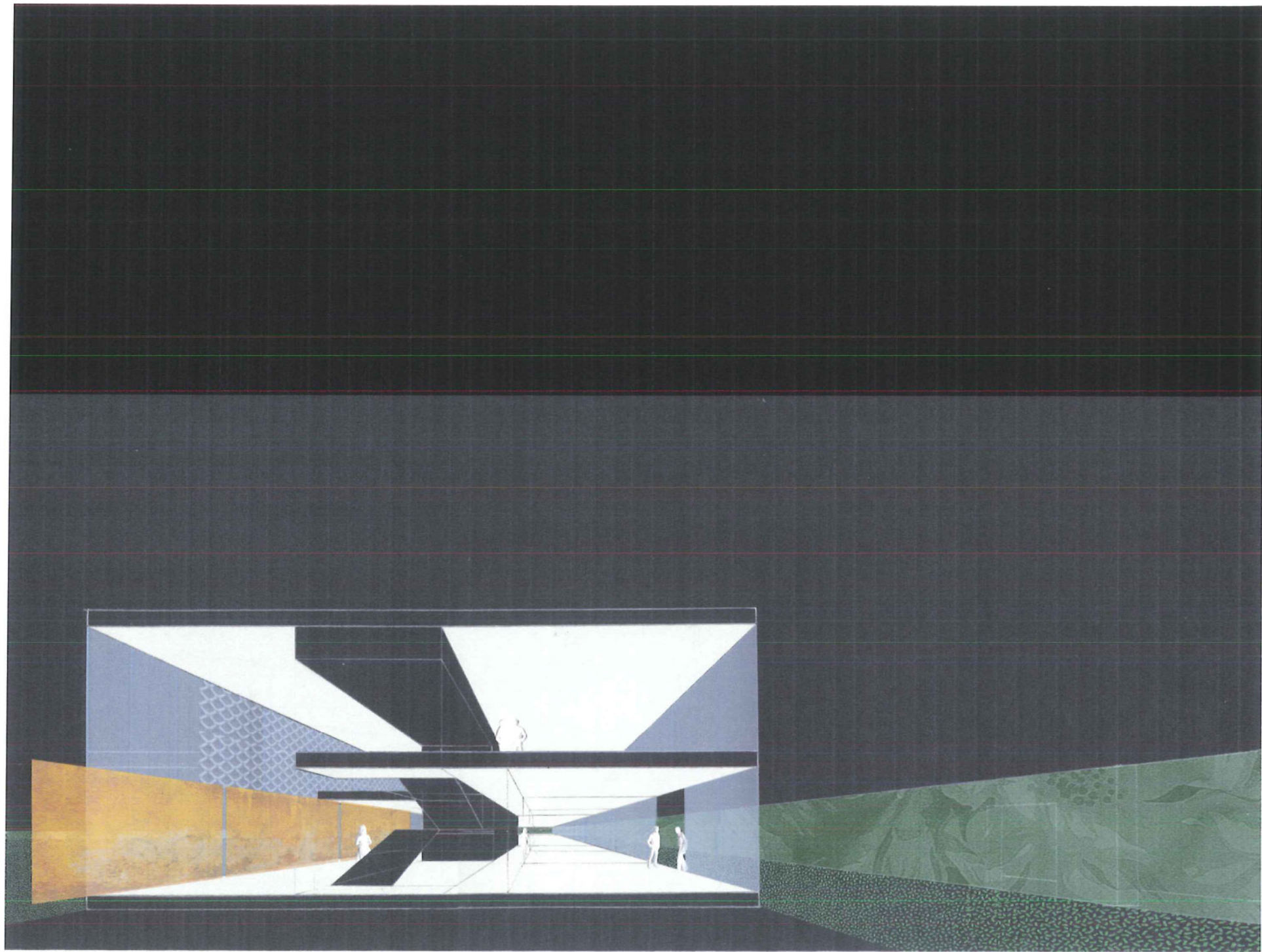


gebruik avondlessen, clubvergaderingen

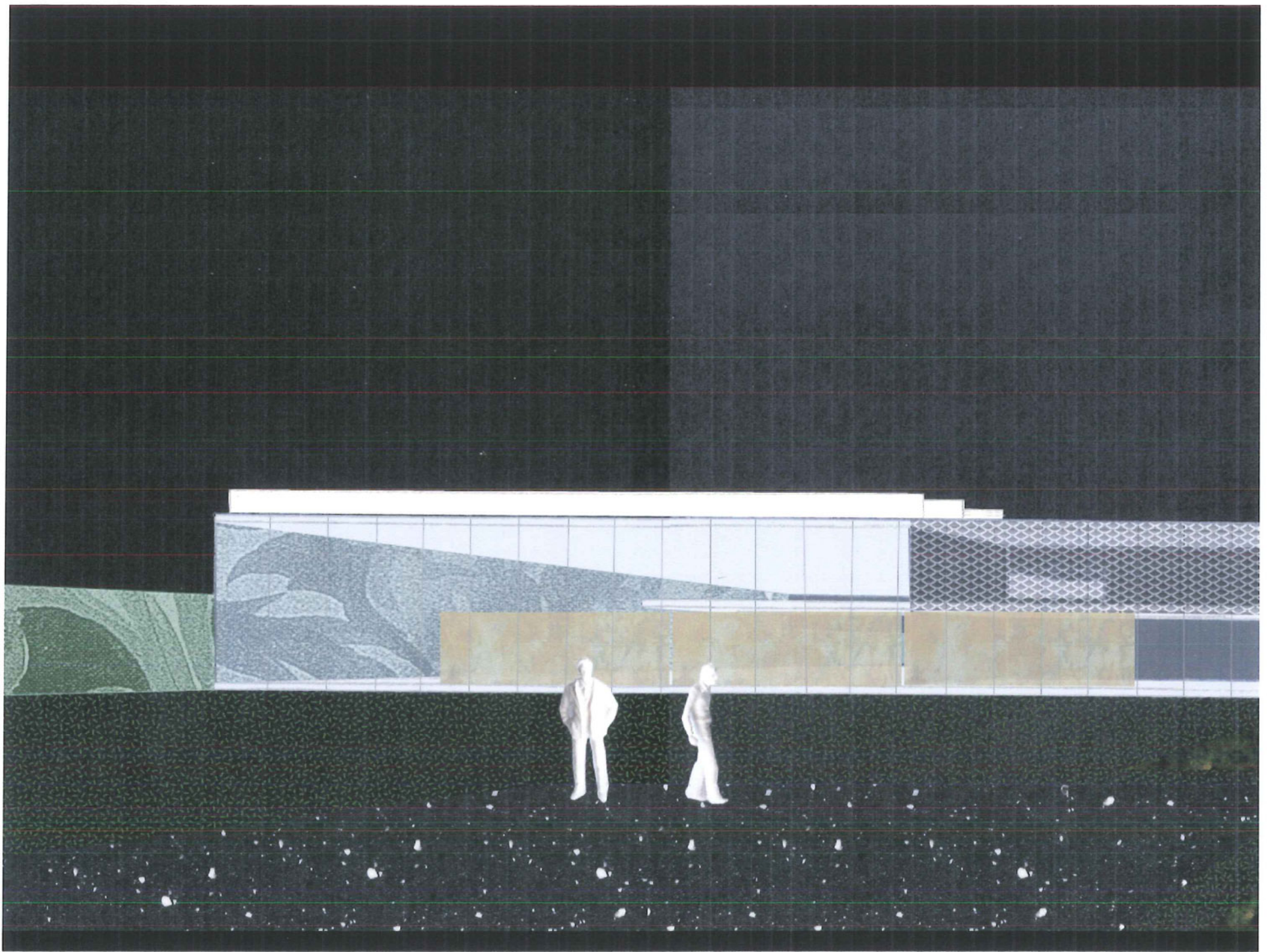




Gebruik dorpsfeest, spelnamiddagen









## **planproces**

Binnen het ontwerpteam wordt een projectarchitect aangesteld. De projectverantwoordelijke treedt op als contactpersoon en blijft gedurende gans het project dezelfde. Hij communiceert intern en extern.

De bureaus voor de verschillende gespecialiseerde studies worden voorgesteld aan de bouwheer en opgenomen in het ontwerpproces. Op die manier wordt het concept van bij het begin getoetst aan de specifieke voorwaarden, eisen en principes van deze disciplines. Structurele en technische eisen worden aangewend om het geheelconcept, de globale visie kracht bij te zetten en te versterken.

In samenspraak met de bouwheer en de verschillende 'toekomstige bewoners' van het gemeenschapscentrum wordt het programma verder ontleed en verfijnd teneinde het ontwerp te vervolledigen. De basis van het beginconcept en oorspronkelijke visie wordt verder uitgewerkt en steeds getoetst aan de verschillende parameters. In elke fase wordt een raming opgemaakt die verdere opties in het ontwerp kan versterken en uitzuiveren.

Eveneens wordt in samenspraak met de bouwheer een gedetailleerde timing bepaald voor het verdere verloop van de verschillende fasen van het project.

Het ontwerpteam hecht zeer aan het opzetten van een nauwkeurige, doorgedreven en respectvolle communicatie met de bouwheer en alle betrokken bestuurlijke overheden. Zo zal tijdens het gehele proces op regelmatige basis een stuurgroep bijeen worden geroepen, waar met de bouwheer de voortgang van de werken, de kwaliteit van de voorgestelde ontwerpopties alsook mogelijke wijzigingen zullen worden besproken.

Een nauwe samenwerking met de bouwheer wat betreft het ontwikkelen van het ontwerp en de coördinatie van het gehele proces van fasering wordt door het ontwerpteam beschouwd als onontbeerlijk voor een kwalitatief en flexibel ontwerp.

## **samenwerkingsverbanden**

Het tot stand brengen van architectuur met blijvende kwaliteit vereist in de eerste plaats een bundeling van talenten en deskundigen. Door in te spelen op de vragen van de opdrachtgever ontstaat een architectonisch concept dat in nauwe samenwerking tussen de ontwerpende partijen en de uiteindelijke gebruikers ontwikkeld wordt tot een totaalplan. Hierin is het antwoord op de artistieke, technische en gebruikseisen tot één ondeelbare eenheid verenigd.

Binnen het architectenbureau wordt een ontwerpteam opgericht specifiek voor dit project, onder de directe leiding van Stéphane Beel. Het ontwerpteam wordt samengesteld uit medewerkers van het architectenbureau, elk volgens talent, ervaring en specialiteit. Efficiëntie en een soepele werkverdeling worden vergroot en desnoods bijgestuurd door het punctueel inzetten van de diverse individuele begaafdheden. Inzet en betrokkenheid worden verkregen en gecombineerd met aanleg en deskundigheid door de projecten vanaf het concept tot aan de oplevering toe te vertrouwen aan een projectarchitect. Informatiedoorstroming tot alle leden van dit team wordt verzorgd door deze projectarchitect.

Met deze projectmatige aanpak heeft het architectenbureau onder andere bij verschillende architectuurwedstrijden en opdrachten reeds meermaals succesvol aangetoond op zeer korte termijn complexe opgaven te kunnen vertalen naar kwalitatieve architectuurontwerpen. Recent opgeleverde projecten tonen bovendien aan dat het architectenbureau bij machte is de initiële ontwerpopties en concepten in en door de uitvoering te bewaren en nog te versterken. Dit is slechts mogelijk door een doorgedreven zorg voor kwaliteit in alle fases van de opdracht : programmatie, masterplan, schetsontwerp, voorontwerp, uitvoeringsontwerp, opvolging van de werken, ingebruikname, nazorg.

Voor gespecialiseerde studies zoals kostenbeheersing, stabiliteit, technieken, akoestiek, beveiliging of landschapsarchitectuur wordt samengewerkt met binnen- en buitenlandse bureaus die gekozen worden omdat ze de beste garanties geven voor een vooruitstrevende visie, adequaat advies, een vlotte en aangename samenwerking, een goede en stipte projectopvolging en hun positieve en constructieve ingesteldheid ten aanzien van de opdrachtgever.

Het architectenbureau zal zich voor een opdracht van deze schaal en complexiteit omringen met partners die stuk voor stuk leidinggevend zijn in hun eigen discipline. In de aanstelling van de verschillende specialisten wordt ernaar gestreefd de gehele bouwopgave - programmastudie, architectuurontwerp, stabiliteitsstudie, studie technische installaties, landschapsontwerp, proces- en bouwcoördinatie - te omvatten. Door een zorgvuldige samenstelling van een complementair team van partners van eenzelfde hoogstaand niveau wordt een overall kwaliteit voor het project gegarandeerd.

**Stéphane Beel Architecten bvba**  
Kouter 1, bus 5 9000 GENT  
T +32(0)9 269 51 50 F +32(0)9 269 51 59  
e-mail [mail@stephanebeel.com](mailto:mail@stephanebeel.com)