

## KORTE ANALYSE BESTAANDE TOESTAND

- De bestaande administratie is door zijn groei onduidelijk geworden.
- De circulatie is ingewikkeld en de diensten moeilijk herkenbaar.
- Het nieuw ontwerp dient een aanzet te zijn voor een algemene verheldering.

# PLAN BESTAANDE TOESTAND



---

## VERNIEUWDE INPLANTING

- De inkom van het theater wordt zover mogelijk naar de buur links geschoven om plaats te maken voor de administratie.
  - Deze inkom wordt tussen 2 nieuwe gebouwen gevat:
  - Links het foyercafé, volledig aansluitend aan de bestaande buur;
  - Rechts het administratief gebouw, aansluitend aan het conciërgegebouw.
  - De inkom zelf springt ongeveer 4 m terug van de voorgevellijn, en vormt hierdoor een aan 3 zijden omsloten buitenruimte die recht uitkijkt over de zijstraat.
  - De inkom van de administratie en de inkom van de foyer zijn gegroepeerd aan deze buitenruimte.
  - Aan de overzijde van de Sint Cordulastraat markeert een nieuwe hoogstam de culturele as en vormt het décor gezien vanuit de foyer.
-



# INPLANTING



---

## VERTREKPUNTEN VAN HET ONTWERP

- Om het terrein zo weinig mogelijk te belasten worden sommige diensten dubbel gebruikt. Voor het gelijkvloers is dit:
  - De gespreksruimte is tevens vestiaire
  - Het sanitair van de zaal, gesitueerd in de kelder, wordt ook gebruikt door het administratief personeel;
  - De lift dient voor foyer en administratie.
- 
- Het plan van de administratie is een open plan, zonder kolommen en makkelijk anders in te richten.
- 
- Er is een mogelijke omleiding van de circulatie in de bestaande gebouwen gezocht zodat alle diensten met elkaar te verbinden zijn, zonder grote ingrepen.
- 
- Een nieuwe patio analoog aan de reeds bestaande tussen financiën en burgerlijke stand staat toe het ganse gebouw te verluchten op veilige en comfortabele wijze. Daardoor grenzen alle ruimten aan het daglicht.
-



# PLAN GELIJKVLOERS: foyer in gebruik







---

## VERTREKPUNTEN VAN HET ONTWERP

- Om het terrein zo weinig mogelijk te belasten worden sommige diensten dubbel gebruikt. Voor de verdieping is dit:
  - Het vergaderlokaal is ook bruikbaar vanuit de foyer, en kan met de goederenlift bediend worden vanuit het café.
  - Het balkon van de foyer is tevens refter voor het personeel.
  - Het sanitair van de zaal, gesitueerd in de kelder, wordt ook gebruikt door het administratief personeel en is bereikbaar met lift en trap.
  - De lift dient voor foyer en administratie.
  
  - Door de schikking bestaat de mogelijkheid in de toekomst de conciërgewoning om te vormen tot een uitbreiding van de administratieve diensten.
  
  - Door de schikking van de gebouwen kan de bestaande technische installatie van de zaal bewaard blijven.
-



# PLAN EERSTE VERDIEPING: foyer in gebruik





# PLAN EERSTE VERDIEPING: foyer niet in gebruik

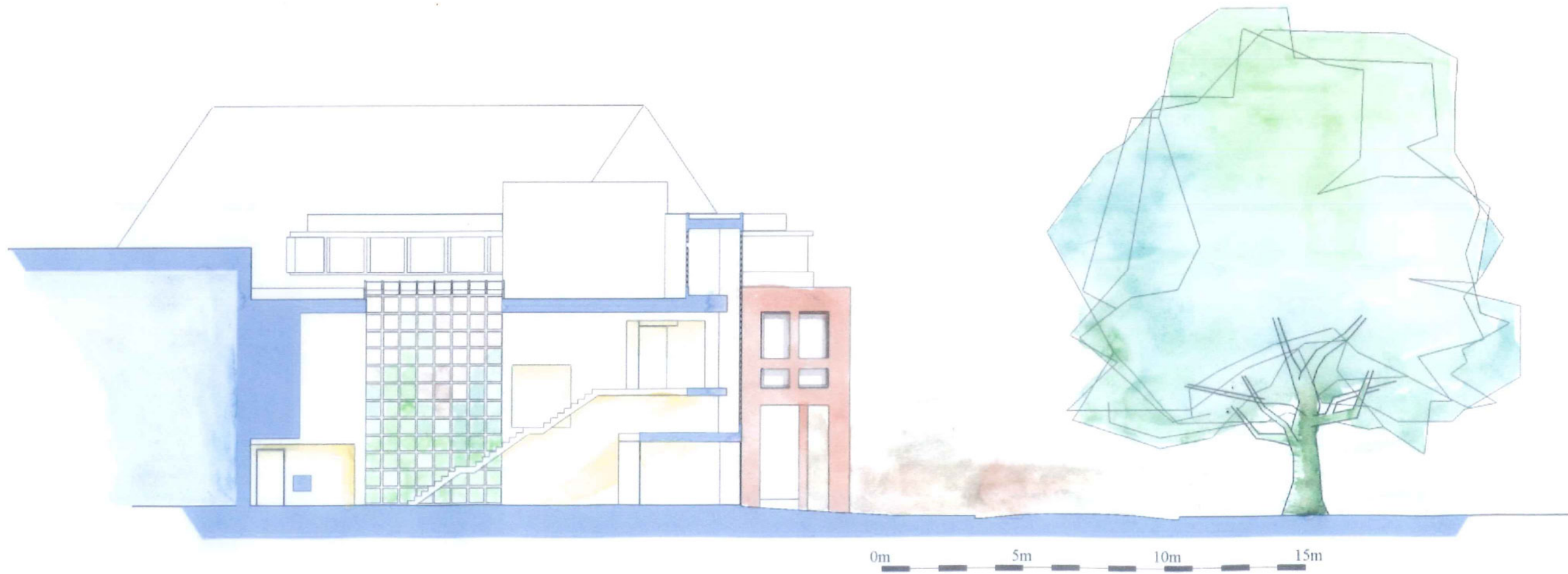
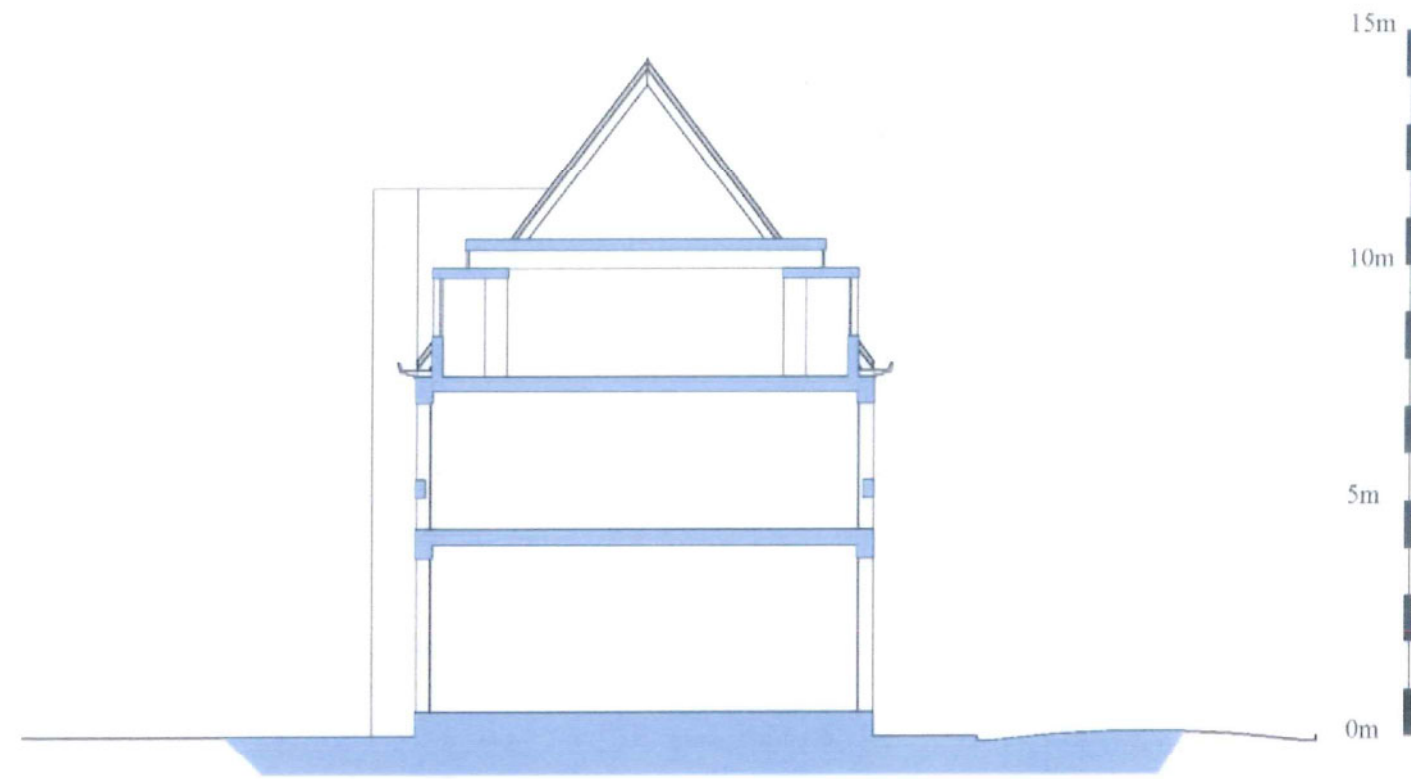




# PLAN TWEEDE VERDIEPING



# SNEDES





---

## VERTREKPUNTEN BIJ HET GEVELONTWERP

- Rechts: administratief gebouw:
    - Het nieuwe gebouw sluit aan op het bestaande, en neemt de krachtlijnen ervan over zonder te kopiëren.
    - Materiaal, kroonlijsthoogte en dak zoals het bestaande.
    - Ritmiek van de openingen sluiten aan zonder identiek te zijn.
  - Links: café en vergaderruimtes:
    - Er wordt aan de buur aangesloten qua kroonlijsthoogte, dakvlak en dakbedekkingsmateriaal.
    - Door een houten gevelbekleding en strakke kleinschalige indeling ervan wordt gecontrasteerd met het administratief gebouw.
  - De glazen inkomgevel in de diepte tussen beide bouwvolumes vormt een bindend en stralend element.
  - Door deze oplossing ontstaat een markante, heldere en aantrekkelijke inkom die geen verdere ingrepen behoeft.
-

# VOORGEVEL





# INKOM

