

studieopdracht jeugdherberg te Antwerpen

# 'made in Belgium'

studieopdracht jeugdherberg te Antwerpen

aanbestedende overheid:  
Toerisme Vlaanderen  
Grasmarkt 61  
1000 Brussel

Bezoekadres Kerkstraat 204 1017 GV Amsterdam Postadres Postbus 15550 1001 NB Amsterdam  
**Soeters Van Eldonk Ponec architecten**  
Telefoon (020) 6242939 Telefax (020) 6246928 E-mail arch@soetersvaneldonkponec.nl

# Inhoudsopgave

3	inleiding
4	visie
14	planuitleg
36	ontwerpproces
36	communicatie
37	organisatie
37	overleg
38	samenwerking
38	kostenbeheersing
39	kostenraming

# Inleiding

'Made in Belgium' is de beperkte studieopdracht, vervaardigd in het kader van de procedure voor de aanstelling van ontwerper van de nieuwe jeugdherberg te Antwerpen, zoals deze door de dienst Toerisme Vlaanderen is uitgeschreven.

Jos van Eldonk  
Indira Žuljevic  
Xander van Beers  
Dirk Bekkering  
Jarno van Essen

# de vreemdeling



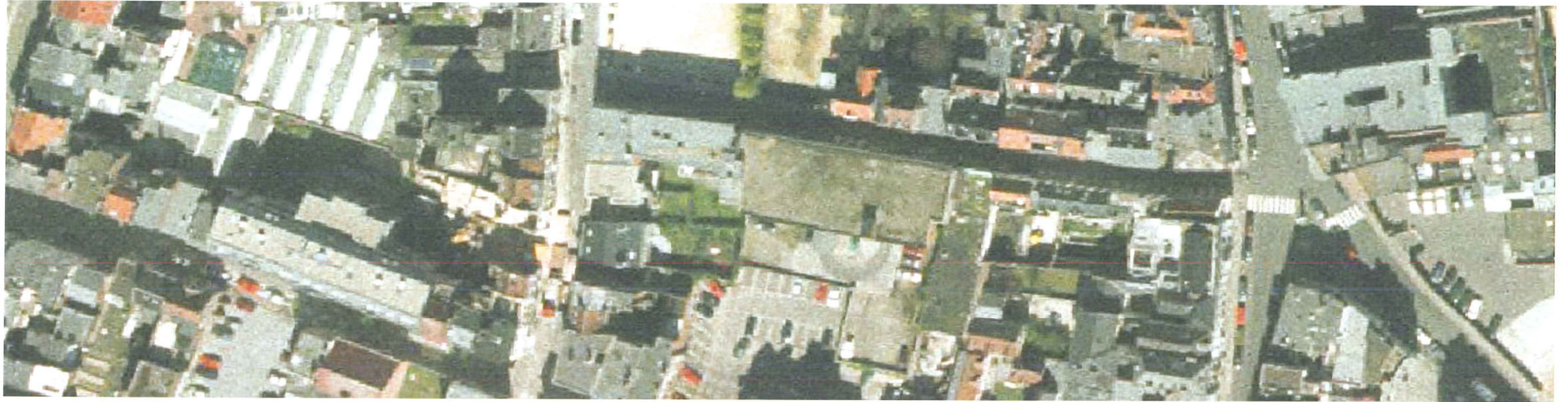
De opgave is nieuw, de situatie is vreemd, de regels zijn anders  
Een vreemdeling zijn we, bij deze opdracht in Antwerpen  
Onwetendheid heeft als enige voordeel dat je eerste indrukken puur zijn  
Misschien zijn we wel in staat te zien, waar anderen alleen nog kunnen kijken

# België



In Nederland willen ontwerpers altijd grootschalig opnieuw beginnen  
We ontaarden hierdoor als land, we raken de geschiedenis van de plek kwijt  
In België bouwt men voort op het bestaande  
Door kleinschalige sloop en nieuwbouw transformeert het beeld geleidelijk  
Een wijk is als een organisme dat op een evenwichtige manier ouder wordt

# stedelijk weefsel



De wijk Sint-Andries is meer dan een verzameling huizen

De straten en de pleinen zijn de voorkanten van de wijk

De verzameling verticale individuele panden is karakteristiek

Grote horizontale panden verstoren deze structuur

De straten veranderen, jaar in, jaar uit,

Nieuwe architectuur is op een abstracte manier steeds een voortzetting van de oude

# opgave



De nieuwe jeugdherberg is in schaal en programma afwijkend  
De functie heeft een belangrijke rol voor de stad  
De schaal van de opgave is groter dan de panden in de wijk

# duurzaam toerisme



Het gebouw moet rendabel te exploiteren zijn  
Sociaal en duurzaam verantwoord zijn  
In natuurlijk opzicht verdraagzaam zijn  
Kwalitatief hoogwaardig zijn  
Een gewenste vorm van toerisme opleveren

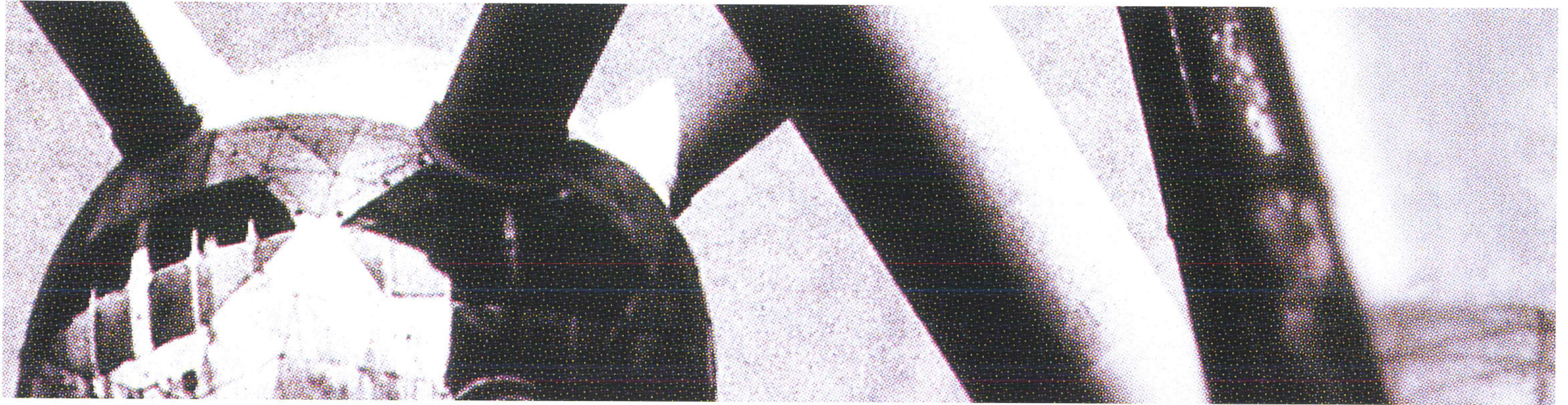


# buurt



De buurt vreest de overlast van de nieuwe jeugdherberg  
Het rustige woonklimaat dreigt te verdwijnen  
Het plein wordt bebouwd

# visitekaartje



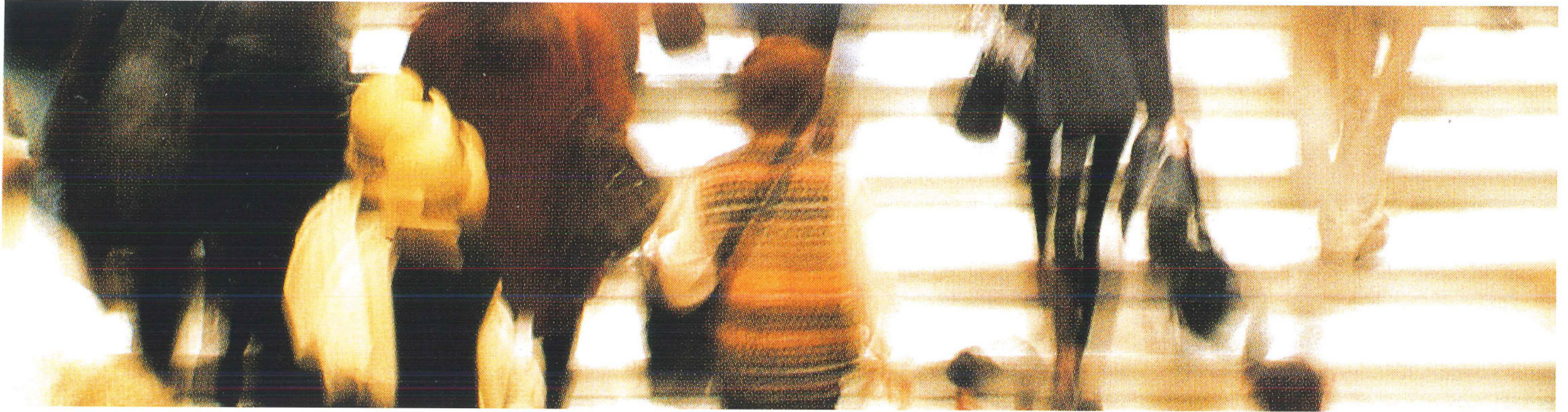
De jeugdherberg is een visitekaartje van de stad Antwerpen  
Voor jongeren uit de hele wereld is het een logo in de stad  
De jeugd wil hier Antwerpen leren kennen

# jeugdcultuur



De jeugdherberg is een gebouw voor de jeugd  
De internationale taal van de jeugd is er beeldbepalend  
Het gebouw is hip, cool, vet ....

# collectief en individueel



In de jeugdherberg wil je andere jongeren ontmoeten  
Je bent vrij en wil andere mensen leren kennen  
Als je slaapt ben je kwetsbaar  
Je bent gesteld op je privacy

# 'made in Belgium'

Made in Belgium is het ontwerp van Polderjongens

De opgave lijkt doorspekt van complexe dilemma's

We hebben ons tot doel gesteld die tegenstellingen te  
problematiseren en tegelijkertijd te laten versmelten

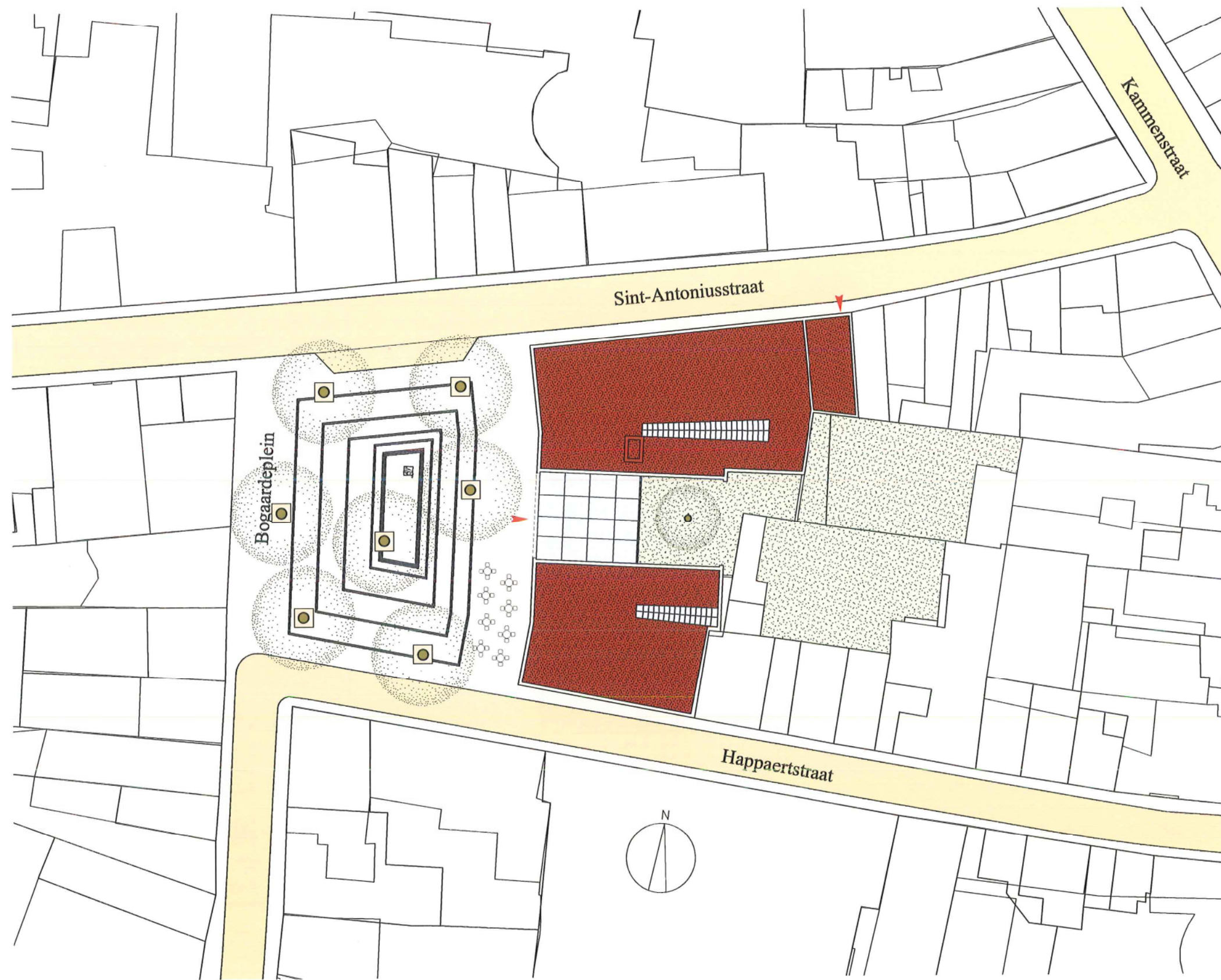
Ons doel is humble

Een gebouw maken dat: spectaculair is, een visitekaartje  
wordt van de stad, past in de wijk, aansluit bij de wereld  
van jongeren, aansluit bij de schaal en taal van de buurt

En, vooral een gebouw maken dat Belgisch is!

# situatie

Het nieuwe gebouw voegt zich naadloos in de situatie en volgt de rooilijn van de straat en het plein. Toch is er iets vervreemdend. Door de volledig transparante entreehal werpt het expressieve interieur zich op het plein. De jeugdcultuur, slechts door een dun vlies gescheiden, wordt buiten duidelijk voelbaar. Tegelijkertijd kijk je dwars door het gebouw heen. Het plein loopt het gebouw in en zelfs de tuin van de jeugdherberg lijkt bij de buurt te horen.



nieuwe situatie  
schaal 1:500

# plein

Het Bogaardeplein wordt de plaats voor het contact tussen de buurt en de jeugdherberg. Het plein wordt ingericht voor beiden. Als herinnering aan het oude standbeeld wordt voorgesteld een nieuw beeld te laten ontwerpen voor een eigentijdse madonna voor de eigentijdse zwetende ziektes. De Bogaardestraat is bij het plein getrokken waardoor doorgaand verkeer in de buurt geweerd wordt. Aan een zijde van het plein bevinden zich de parkeerhavens voor bussen. Het plein wordt een verblijfsgebied: lommerrijk met banken, terrassen en grote stadsbomen.





# exterieur

De nieuwe jeugdherberg bestaat uit een verzameling abstracte Belgische huizen. Gedetailleerd in de typische materialen uit de wijk (baksteen, stucwerk, keramische elementen, natuursteen), aangevuld met grote vensters en karakteristieke louvre-schermen die herinneren aan de statige ramen van oude hotels. Voor de beheerder is een eigen huis in de straat gemaakt.

gevels straat- en pleinzijde  
schaal 1:200





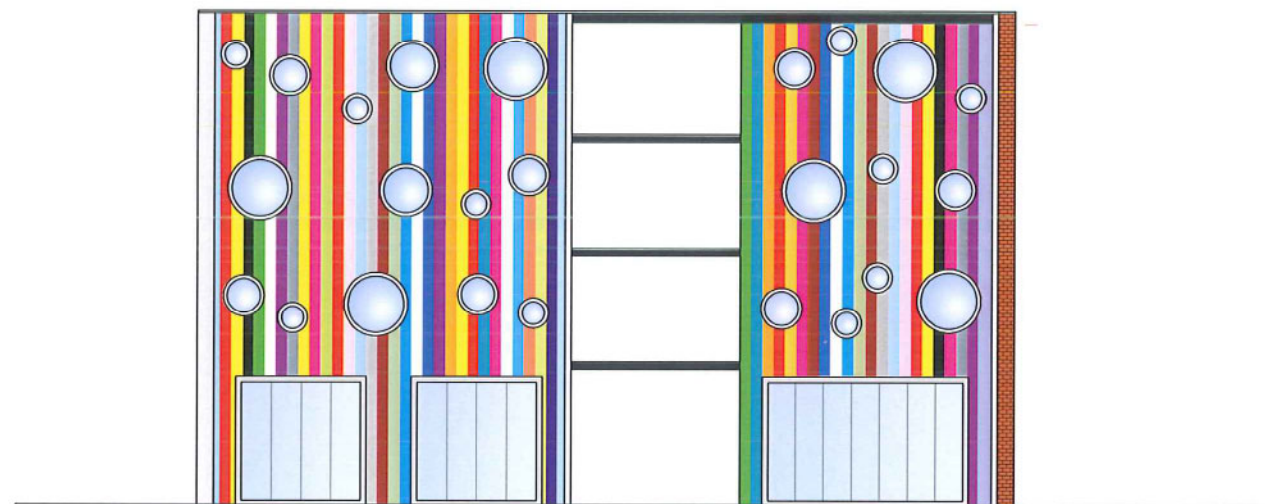


# interieur

Door het glazen vlies aan het plein wordt een belangrijk deel van het interieur zichtbaar. De felgekleurde wanden van de hal zijn beeldbepalend op het plein. De ontmoetingruimten van het gebouw hangen als glazen dozen in de hal. Jeugdcultuur, zien en gezien worden is hier het thema. De gangen met kamers zijn door de vides, bruggen en het kleurgebruik, ruimtelijk spectaculair. Ook hier is ontmoeting het thema.



> impressie vide gang slaapvertrekken



< gevels atrium- en tuinzijde  
schaal 1:200





# programma

De meer publieke functies van de jeugdherberg (o.a. café en ontbijtzaal) bevinden zich aan het plein. Deze functies hebben een sterke uitstraling op het openbaar gebied waardoor op een natuurlijke manier sociale controle ontstaat. De café kan terrassen hebben aan het plein ook toegankelijk voor buurtbewoners. Het vergadercentrum is boven het cafe gesitueerd, met zicht op het plein. Dit gedeelte is ook los van de jeugdherberg te gebruiken. Alle kamers bevinden zich op de verdiepingen.

Voor de beheerder is tegen het complex aan een zelfstandige woning gerealiseerd.

Onder het complex is ruimte voor een parkeergarage van ongeveer 25 auto's. De haalbaarheid en het gebruik van de garage zal nader moeten worden onderzocht.

# niveau 0

schaal 1 : 200



# niveau 1

schaal 1 : 200



# niveau 2

schaal 1 : 200



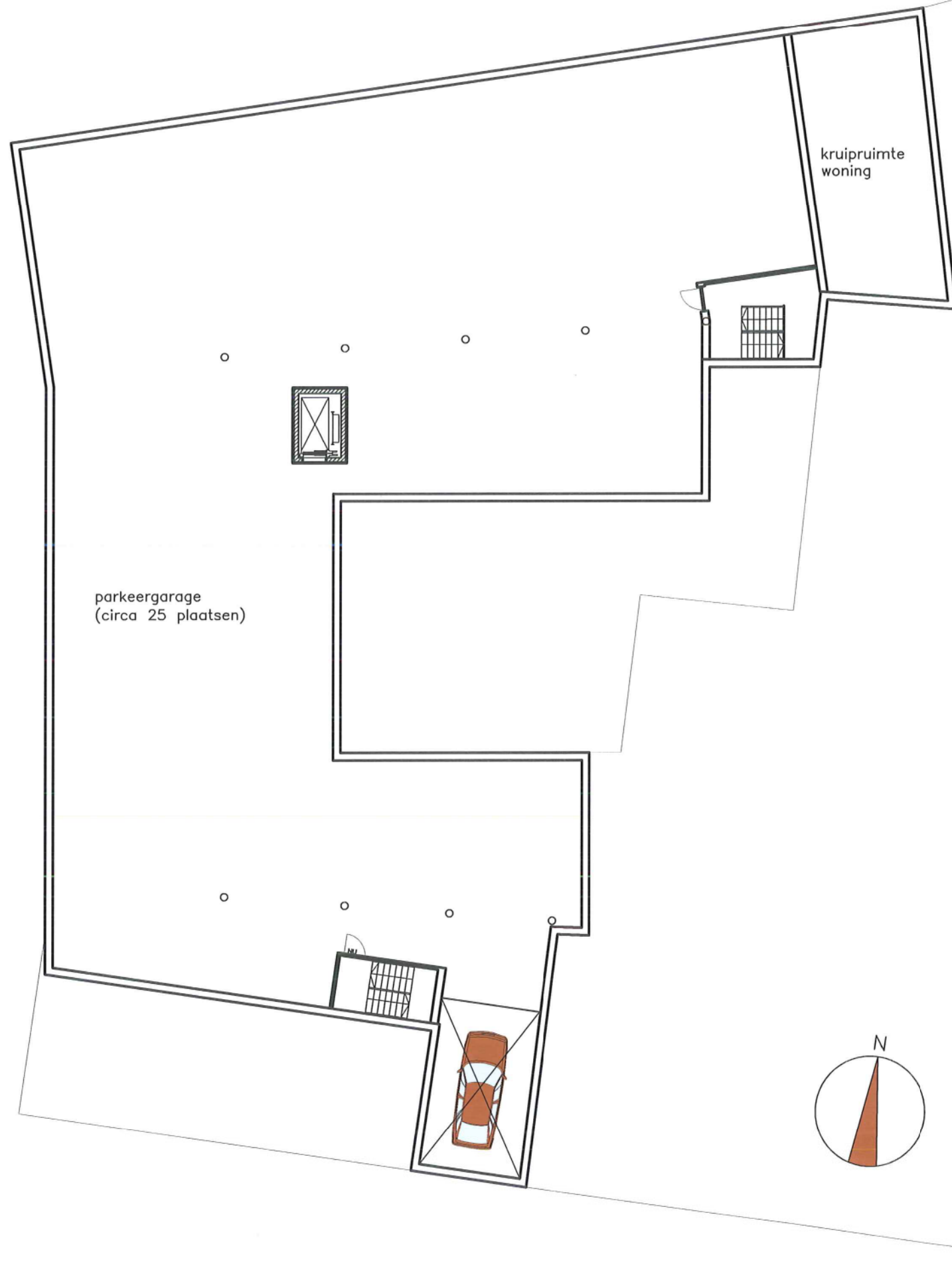
# niveau 3

schaal 1 : 200



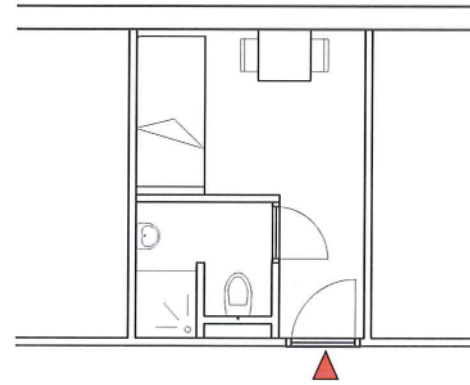
# niveau -1

schaal 1 : 200

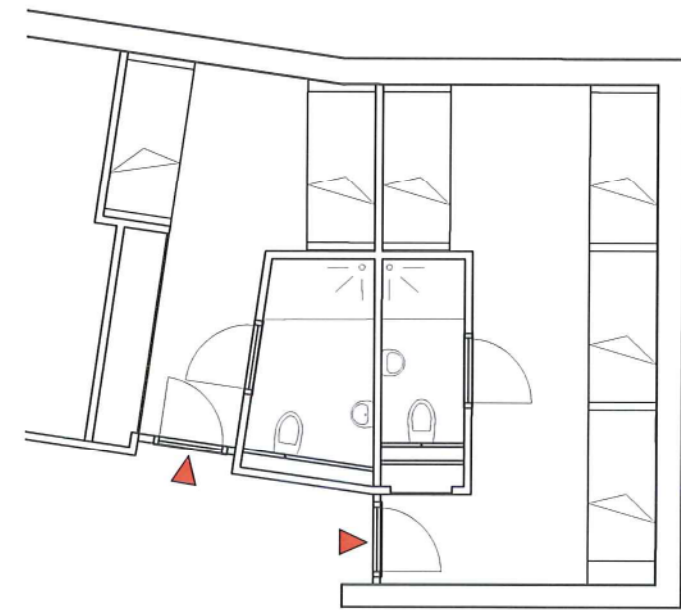


# kamers

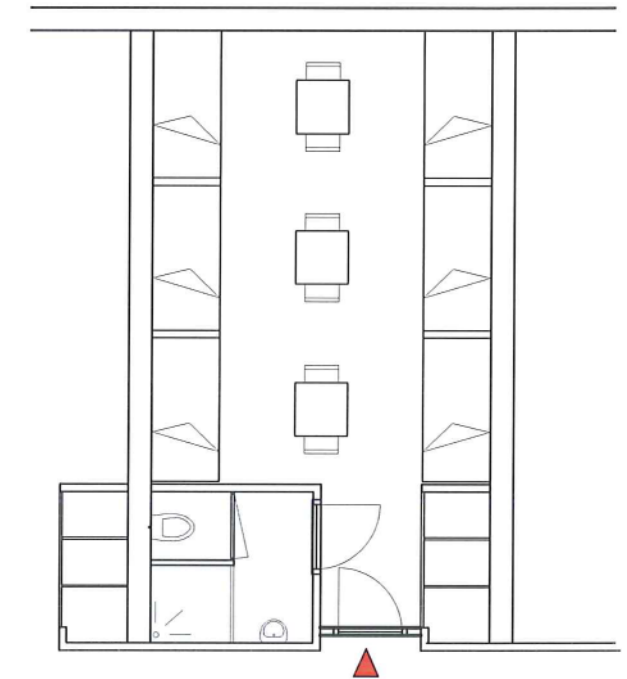
voorbeeld 1-persoonskamer  
schaal 1 : 100



voorbeeld 2- en 4-persoonskamer  
schaal 1 : 100



voorbeeld 6-persoonskamer  
schaal 1 : 100



In het totaal zijn er maximaal 185 bedden te realiseren in het ontwerp, verdeeld in met name 1, 2, 4 en 6-persoons kamers. 26 slaapplekken zijn ook geschikt voor mindervalide bezoekers. De kamers bevinden zich hoofdzakelijk aan gevels met zicht op het plein en de straten. Een aantal bijzondere 1 en 2-persoonskamers is gesitueerd aan de binnentuin.

De bedden in de kamers zijn als afsluitbare cocons ontworpen. Het is niet alleen je bed, maar ook je locker. Het is je veilige cel in die spannende nieuwe stedelijke wereld.



