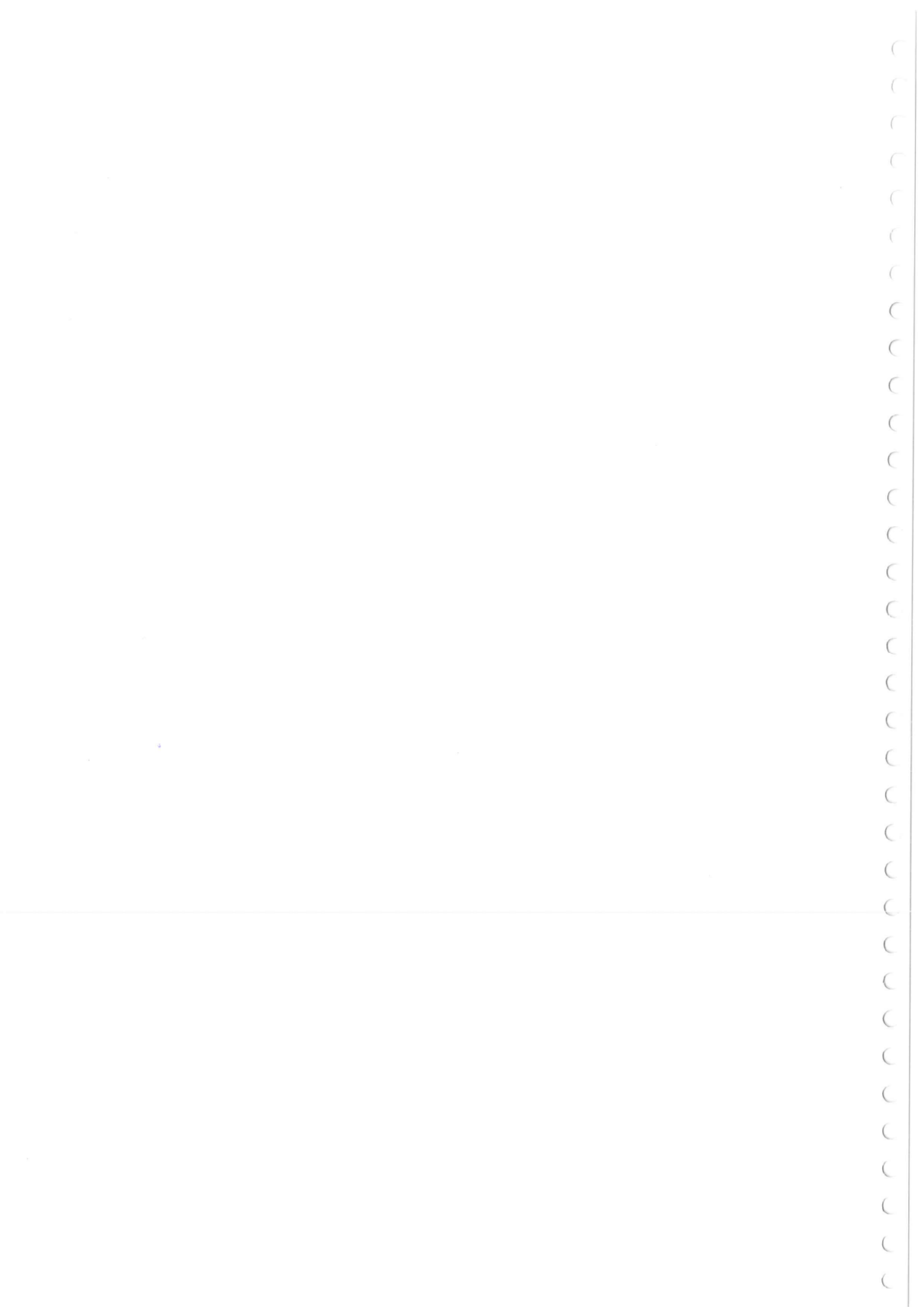


Sergison Bates architects
Bureau Bouwtechniek voor Architectuur

Muziekacademie Denderhoutem
Gemeentebestuur Haaltert





Sergison Bates architects
Bureau Bouwtechniek voor Architectuur

Muziekacademie Denderhoutem
Gemeentebestuur Haaltert

Sergison Bates architects
44 Newman Street
London W1T 1QD

Telephone +44 20 7255 1564
Facsimile +44 20 7636 5646
e-mail studio@sergisonbates.co.uk

Inhoud

Inleiding	2
As found	
Cluster van gebouwen	4
Academie	6
Stedelijke strategie	
Het BPA en verder	8
Concept	
Gefaseerde ontwikkeling	10
Twee omsloten pleinen	12
Passages	14
Muziekacademie	
Ruimtelijke organisatie	16
Gevels	20
Constructie	22
Nederzetting	24
Proces	
Fasering	26
Kostenraming	28
Proces	
Teampresentatie	34
Communicatie & kostenbeheersing	36
Referentie projecten	
Sergison Bates architects	38

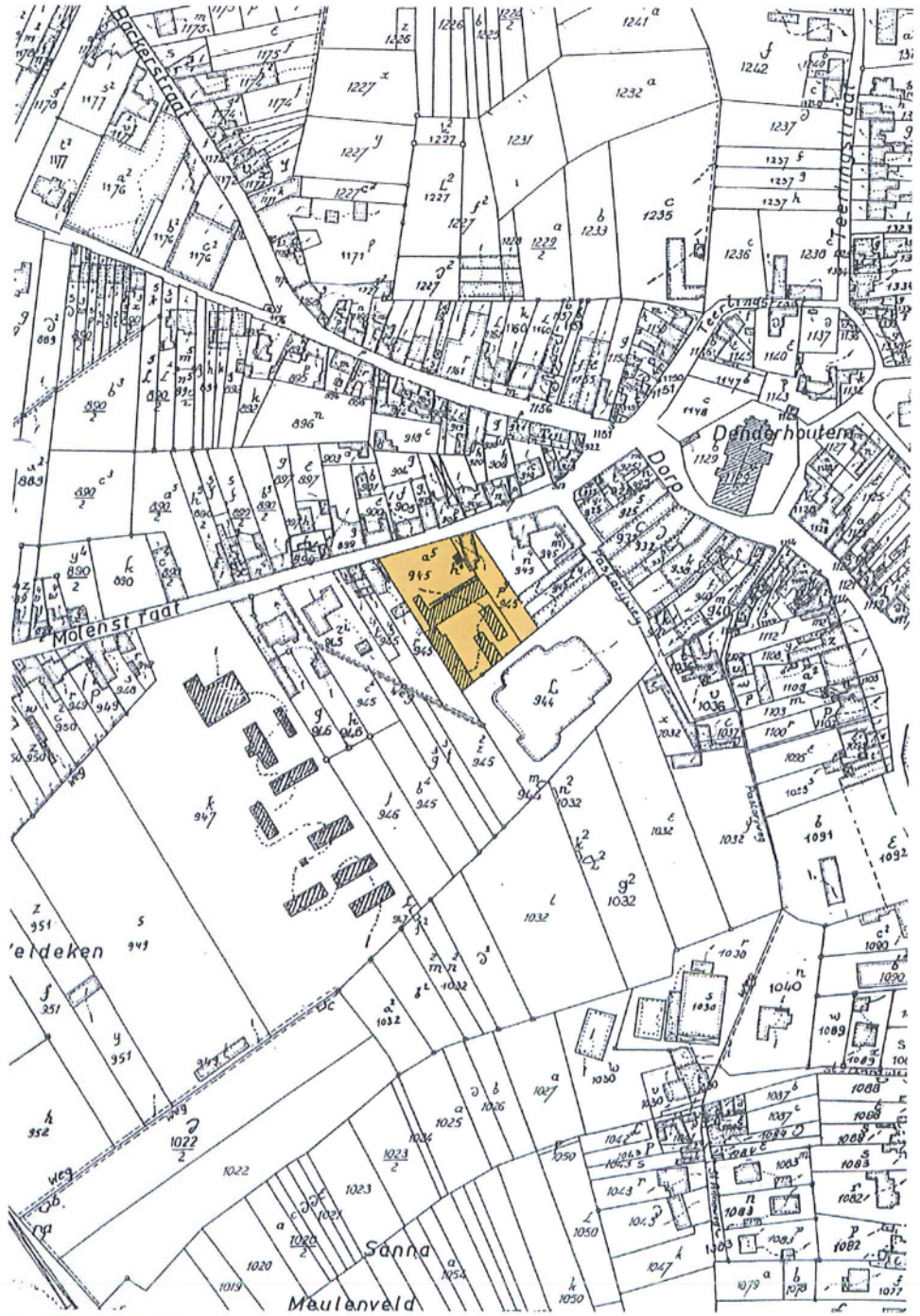
Inleiding

introduction

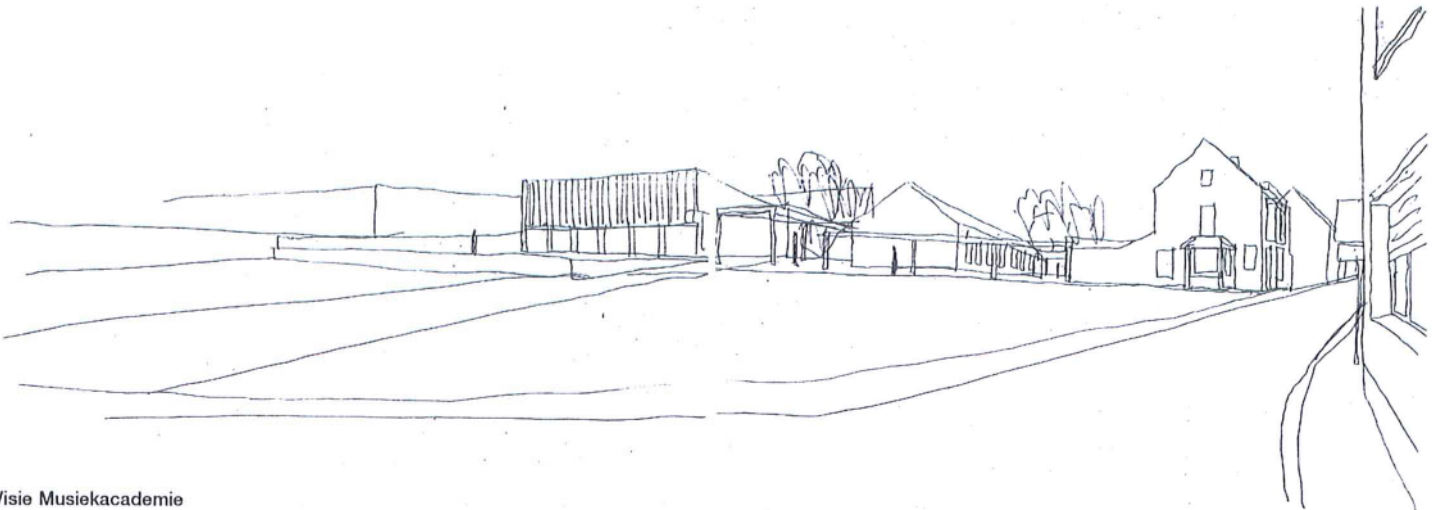
We recognise that the proposed BPA Masterplan for the remodelling of Denderhoutem is ambitious in its scope but sensitive to the unique set of conditions that are encountered in this settlement. The new music academy will clearly make a critical contribution to the re-structuring of Denderhoutem because it will be one of the principle components in the making of a new 'cultural axis'.

We have studied the brief carefully and the budget allocated to this project with seriousness and believe that to ensure the necessary level of quality that this project seeks it would not be possible to realise all of the project in a single phase. Instead we propose that the new performance hall is build first and that the remaining elements of the brief follow as funding permits.

We believe that the strongest quality of the existing academy is the way it works as a settlement or cluster of buildings. Our proposals seek to build upon this quality through a remodelling of the existing buildings and the careful introduction of new buildings. We recognise that learning and rehearsal sometimes require intimacy and privacy and that performance is expansive and public. Our proposals attempt to give space for this range of needs and make a centre that inspires excellence through the generosity of the buildings.



Kaart Denderhoutem



Het voorgestelde BPA-plan voor de herstructurering van Denderhoutem is ambitieus in zijn doel maar gevoelig aan de unieke condities die men kan ontwaren in de site van de Muziekacademie. De nieuwe muziekacademie zal duidelijk een kritische bijdrage leveren aan de herstructurering van dit gebied in Denderhoutem net omdat het een belangrijke schakel is in het maken van een culturele cluster.

Wij hebben het programma van eisen en het beschikbare budget grondig bestuurd en geloven dat om de geambieerde kwaliteit van dit project te garanderen het niet mogelijk is om het gehele project in een enkele fase te ontwikkelen. Daarentegen stellen wij een strategie voor die flexibel genoeg is om onstabiele factoren zoals het BPA en financiering te integreren en waarin de performanceruimte als eerste zal ontwikkeld worden en de overblijvende elementen later volgen wanneer financiering het toelaat.

Wij geloven dat de werking van de bestaande academie als een cluster van gebouwen tegelijk de grootste sterkte is. Deze voorstellen zoeken verder te bouwen op deze kwaliteit door een herstructurering van de bestaande gebouwen en een voorzichtige toevoeging van nieuwe volumes. Wij erkennen dat studie en oefening soms intimiteit en privacy nodig hebben en dat voorstellingen open en publiek kunnen zijn. De volgende voorstellen proberen plaats te geven aan deze behoeftes en maken een nieuw centrum dat creatief en inspirerend werkt door de generositeit van de gebouwen.

As found

Cluster van gebouwen



De bestaande gebouwen van de muziekacademie vormen een cluster rond een aantal semi-publieke ruimtes. Er is een formaliteit, die niet duidelijk uitgesproken wordt, in de plaatsing van deze gebouwen ten opzichte van elkaar waardoor ze geïdentificeerd kunnen worden als een geheel, zelfs ondanks de verschillende karakters en kwaliteiten van deze gebouwen. Ze bepalen een duidelijk gedefinieerd territorium met open en variabele grenzen. Deze specifieke karakteristieken die de nederzetting heeft is een kwaliteit die we verder willen ontwikkelen in dit project.

As found – Building cluster
The existing buildings form a cluster around semi-public spaces. There is a negligible formality in the placement of buildings which identify them as part of a unified place despite their difference in architectural character and quality. The quality of a settlement that this gives is a characteristic that we would wish to develop in the project as it expresses a defined territory but one whose boundaries are perforate and negotiable.



As found Academie



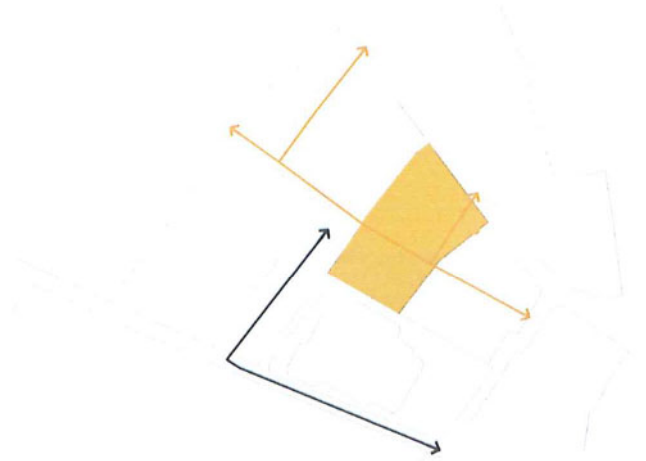
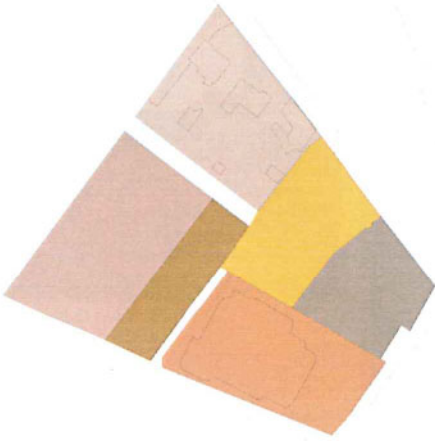


Observaties suggereren dat er creatief en spontaan gebruik gemaakt wordt van de ruimtes die de academie occupeert. Ruimtes zijn aanpasbaar en de detaillering is rechtuit. De opstelling van eenvoudige ruimtes met genereuze ramen en hoge plafonds vormt een inspirerende achtergrond voor oefening en creatief werk. Wij zoeken verder te bouwen op deze kwaliteiten zonder het gevoel van de alledaagse spontaniteit te verliezen. Verbeteringen in deze ruimtes ten behoeve van akoestiek en thermische prestaties moeten daarom uitgevoerd worden op een discrete manier.

As found – Academy
Observation of the existing spaces adopted by the Academy suggests that there is a creative spontaneity in the way the existing spaces are used. Spaces are adaptable and detail is straightforward. The arrangement of simple spaces with generous side light and tall ceilings provides an inspiring background for practice and creative work. We would wish to build upon these qualities and not lose the sense of everyday spontaneity. Improvement to acoustics and thermal performance in these spaces must therefore be carried out in a discreet way.

Stedelijke strategie

Het BPA en verder

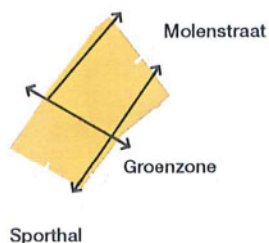


- Woningen
- Sportveld
- Parking
- Academie
- Groenzone
- Sporthal

- Auto toegang
- Voetgangers route

BPA





Mogelijk verbindingen



Nieuw centrum - cultuur / vrije tijd campus

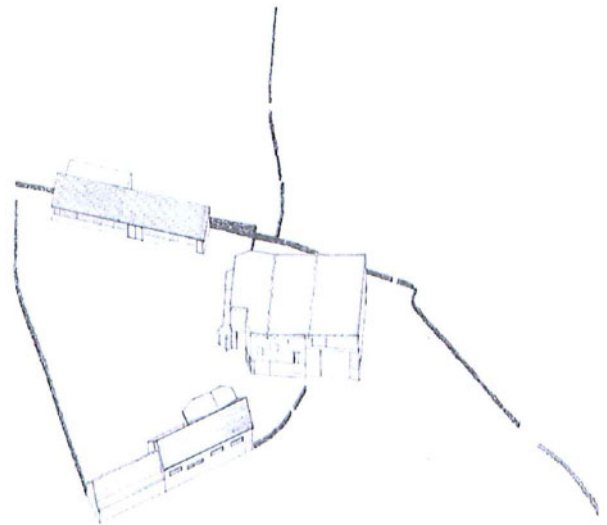


De uitvoering van het BPA voor dit gebied is integraal verbonden met de ontwikkeling van de muziekkacademie. Wij geloven dat dit project een sleutel is voor de ambities om een centrum voor kunst, sport en ontspanning te realiseren, namelijk een nieuwe 'culturele campus' voor Denderhoutem en omstreken. De lokatie van de performancezaal, een belangrijke infrastructuur voor de gemeenschap, ligt in het hart van het gebied. Deze zaal werkt als een magneetontwikkeling die de in het BPA voorgestelde groene route versterkt. Door de muziekkacademie onderdeel te laten zijn van deze route ligt er een mogelijkheid om deze publiek faciliteit te integreren in het stedelijk weefsel en zijn activiteiten. Op deze manier vormt de muziekkacademie het centrale focus punt van de culturele route door Denderhoutem.

Urban strategy – BPA The BPA masterplan is integrally linked to the development of the Music Academy and we believe that the project can be instrumental in realising the ambitions for creating a 'cultural campus' or a centre for arts, leisure and sports. The location of the Performance Hall, a significant community resource, at the heart of the masterplan site, makes it a 'magnet' development and one that will reinforce the proposed 'green way' route through the urban context. By conceiving the Music Academy site as part of this route, potential lies in integrating this public facility with the high street. In these ways the Music Academy forms the central focal point of the cultural route through Denderhoutem.

Concept

Gefaseerde ontwikkeling



A + P Smithson, Arts Barn, University of Bath

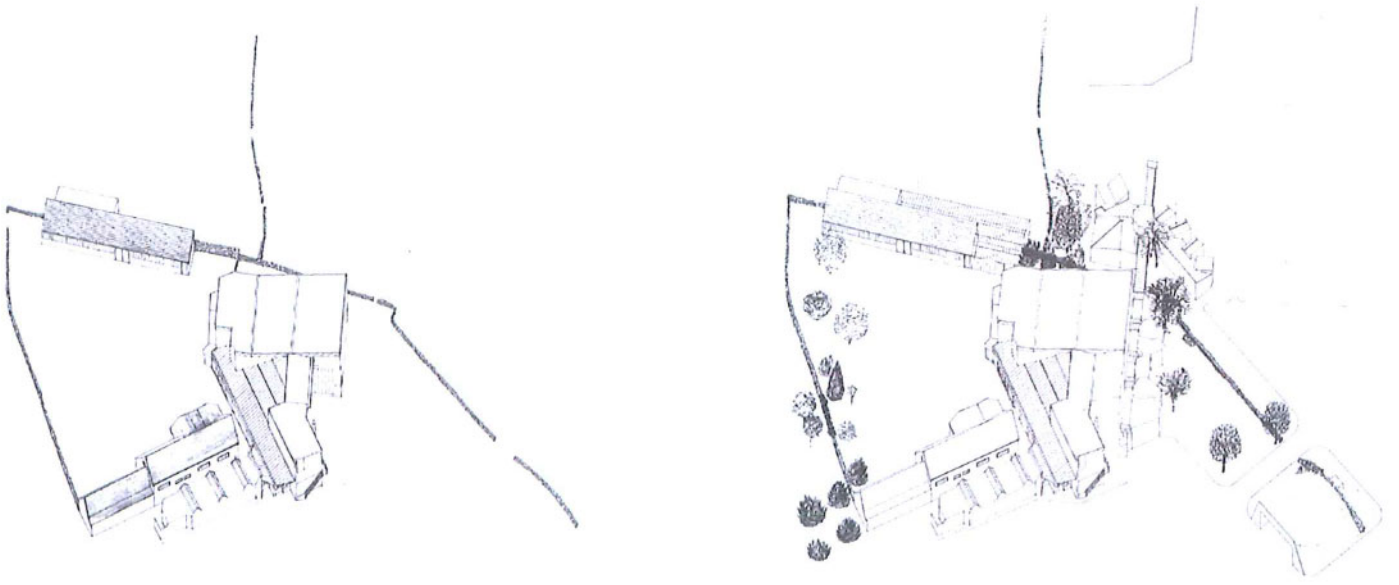
Er bestaat een relevante gelijkenis tussen dit project en de 'Arts Barn' van de University of Bath, ontworpen door Alison en Peter Smithson in 1981-1990. Het 'Arts Barn'-project biedt plaats aan een auditorium voor 150 a 200 toeschouwers, kunstlaboratoria, tentoonstellingsruimtes en muziekl lokalen voor de studenten van de universiteit. Het ontwerpconcept van de Smithsons is een spreiding van gebouwfragmenten in nieuwe en bestaande delen welke gebouwd en ontwikkeld konden worden in gelijk welke volgorde afhankelijk van de beschikbare budgetten en behoeftes. Op dezelfde manier zien wij de muziekacademie als een geleidelijke ontwikkeling van gebouwen die uiteindelijk een cluster of nederzetting vormt. Deze aanpak is flexibel en is in staat te reageren op de realiteit van beschikbare budgetten, de verfijning van het programma van eisen en de ontwikkeling van de omliggende site volgens het BPA.



A + P Smithson, Arts Barn, University of Bath

Concept – Incremental building

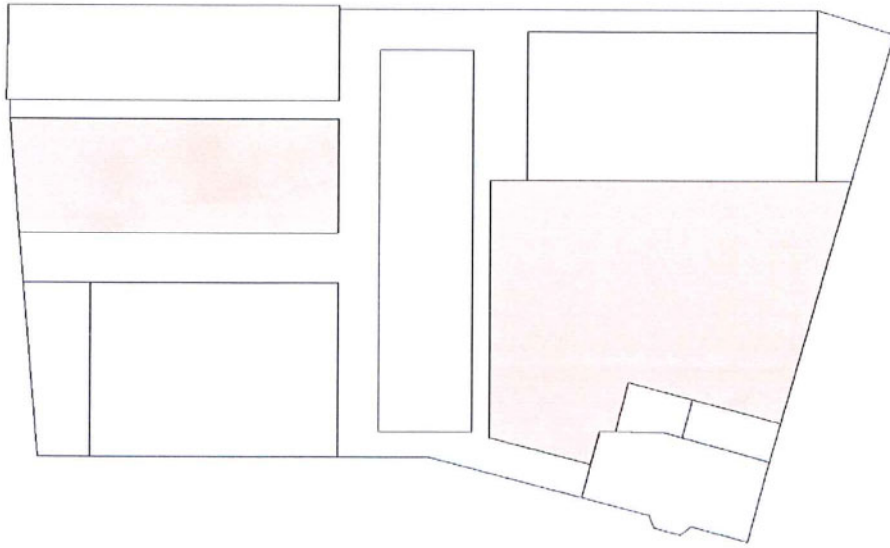
We see the relevance in this project, to the Arts Barn at the University of Bath, designed by Alison and Peter Smithson 1981-1990. The project provided a 150/250 seat auditorium, arts laboratories, exhibition spaces and music rooms for the university's students, in new and existing buildings. The Smithson's design concept was of a 'scatter' of building elements that could be constructed in any sequence dictated by funding and need. In the same way, we perceive the Music Academy as a development of incremental building which progressively evolves to form a settlement. This concept is appropriately flexible and able to respond to the realities of fund raising, development of brief and implementation of the BPA masterplan surrounding the site.



A + P Smithson, Arts Barn, University of Bath

Concept

Two enclosed courtyards

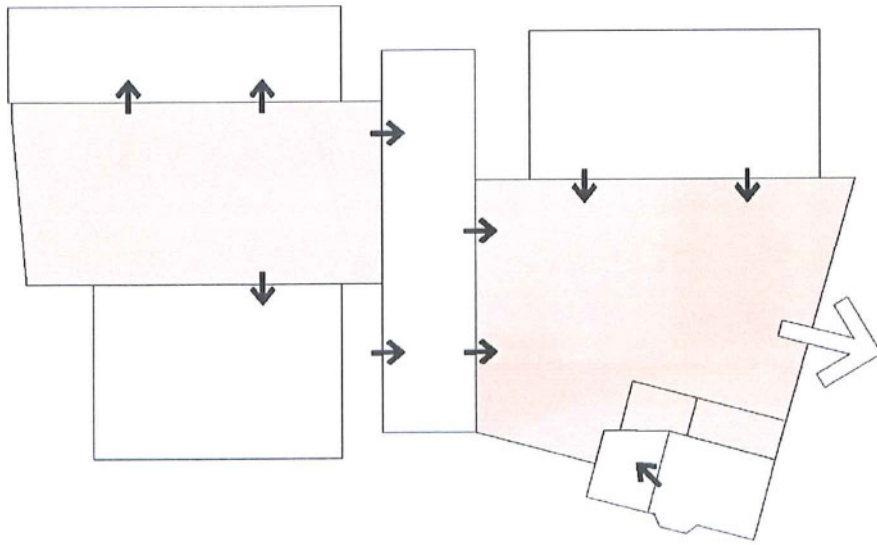


Wij stellen voor de academie te ontwikkelen rond twee omsloten pleinen. De ene opent naar de Molenstraat, de ander naar de sporthal. Zoals de condities van pleinen en overdekte passages die men aantreft in universiteitscampussen, zijn deze ruimtes verbonden door routes en zichten. Beide pleinen hebben verschillende karakters. De ene is open naar de straat en voelt publiek aan. De ruimtes in de omliggende gebouwen kijken vanop discrete afstand uit op deze ruimte. De andere omsloten ruimte is minder publiek en werkt als een foyer voor de performanceruimte die hier direkt op uit geeft. Een overdekte passage distantieert op een subtiel manier de omliggende gebouwen.

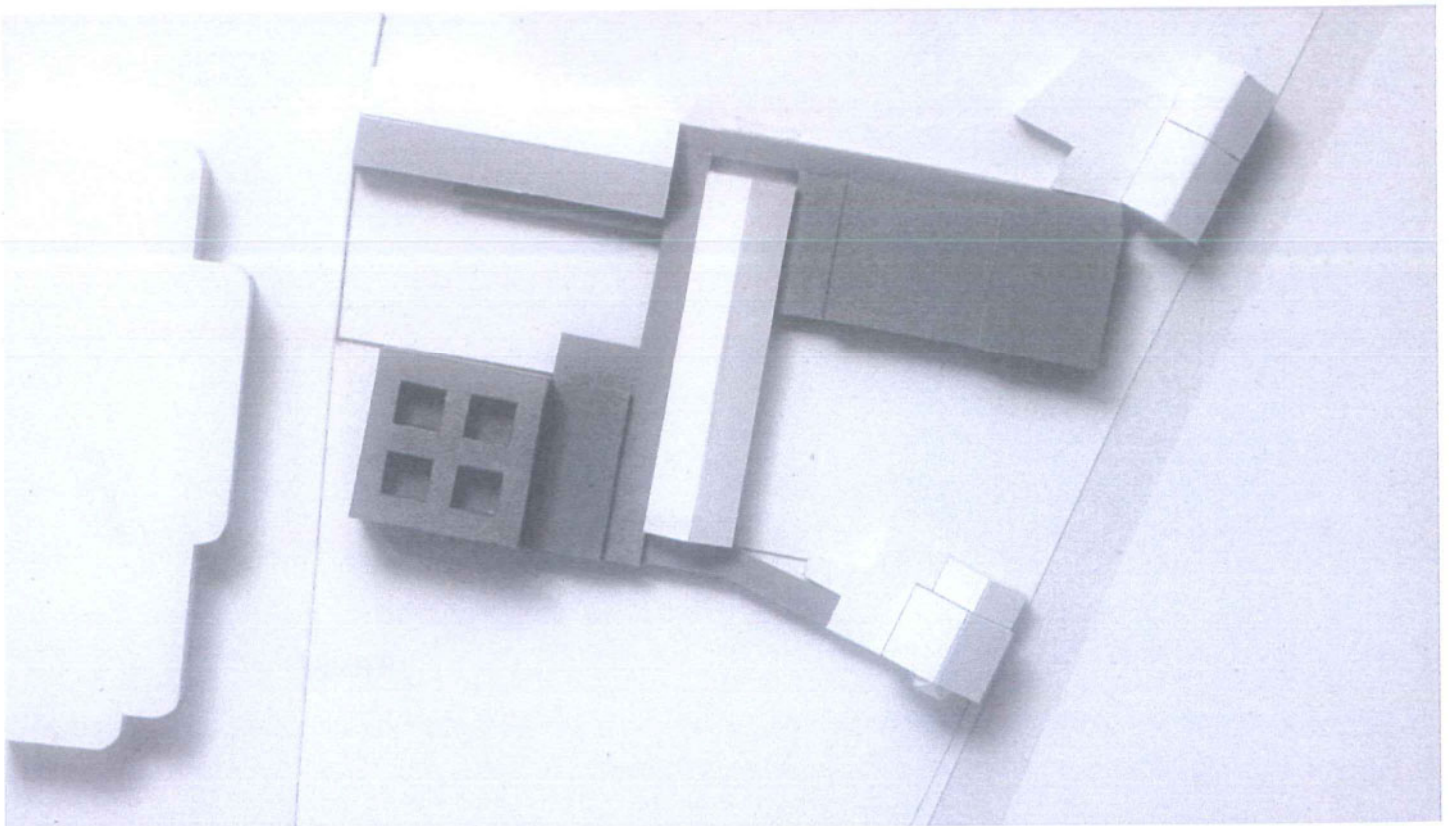
Concept – Two courtyards
We propose the making of two courtyards, one facing Molenstraat and the other facing the Sports Hall. Like the condition found in a university campus of cloisters and courtyards, these spaces are interconnected with routes and views. The courtyards have a different character. One is open to face the street and feels 'public'. The spaces inside the surrounding buildings look into this space and relate to it at a distance. The other courtyard is less public but not private. The Performance Hall opens directly into it and the surrounding buildings are distanced from its surface by covered walkways.



Cambridge colleges



Twee omsloten pleinen
Introvert en extravert



Bovenzicht maquette



Bearth + Deplazes, School in Vella, Switzerland



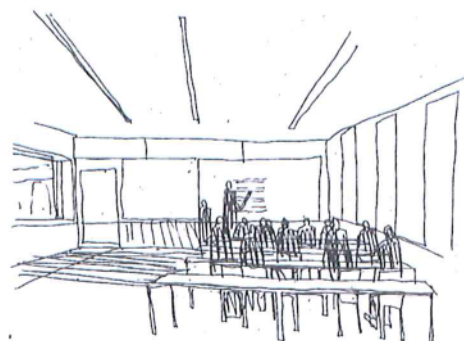
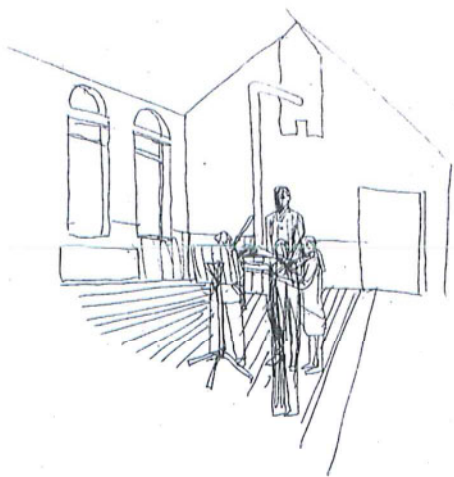
De gebouwen en pleinen zijn verbonden door een netwerk van open en overdekte passages. Deze passages vermijden de behoefte aan interne circulatie wat een grotere efficiëntie van de interne plannen mogelijk maakt. Door de beweging van de mensen buiten de gebouwen te leggen worden de pleinen geactiveerd. Op deze manier ontstaat er een vruchtbare conditie voor spontane ontmoetingen en sociale bijeenkomsten. De passages verbinden op een stedelijke schaal de in het BPA vastgelegde routes met de sporthal, de nieuwe parking en de nieuwe groene zone.

Concept - Ways

The buildings and courtyards are connected by a network of open and covered 'ways'. These avoid the need for internal circulation (corridors) which allows a greater efficiency of internal planning. By drawing the movement of people to the outside of the buildings the courtyards are activated and the potential for spontaneous gatherings increased. These ways are linked at an urban scale to the BPA masterplan with direct linkages made to the Sports Hall, the proposed new car park and the new open green space.

Muziekacademie

Ruimtelijke organisatie



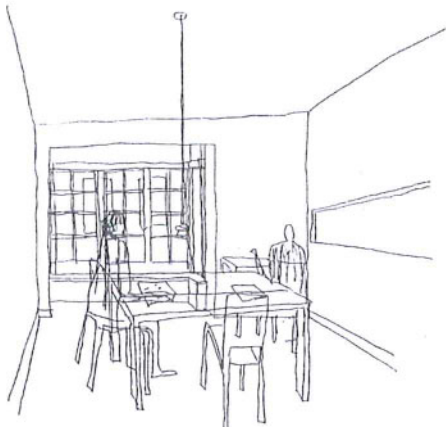
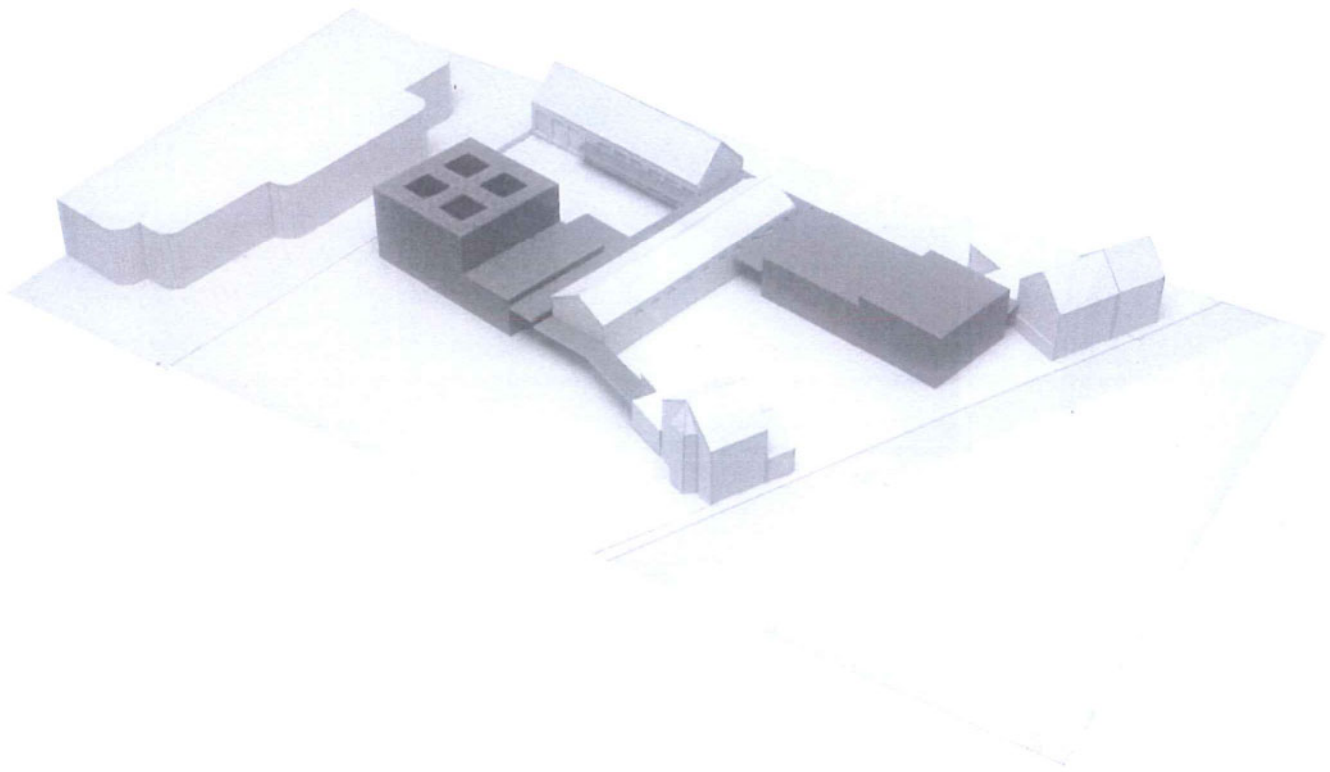
De bijgevoegde plattegronden beschrijven de strategie voor de ruimtelijke organisatie en illustreren de onderlinge relaties van ruimtes.

Proposals - Layout

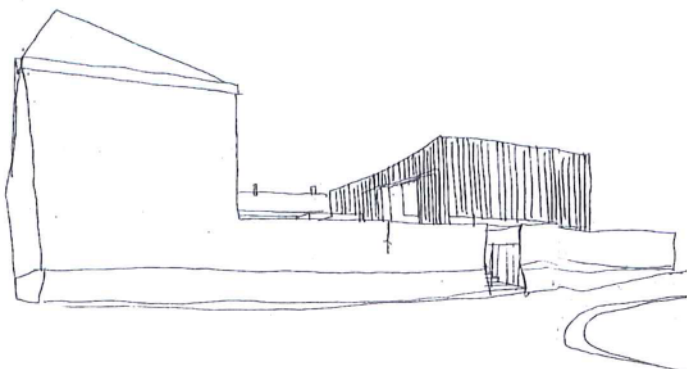
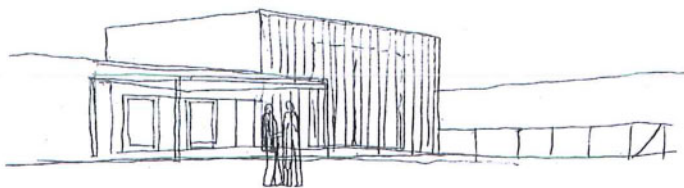
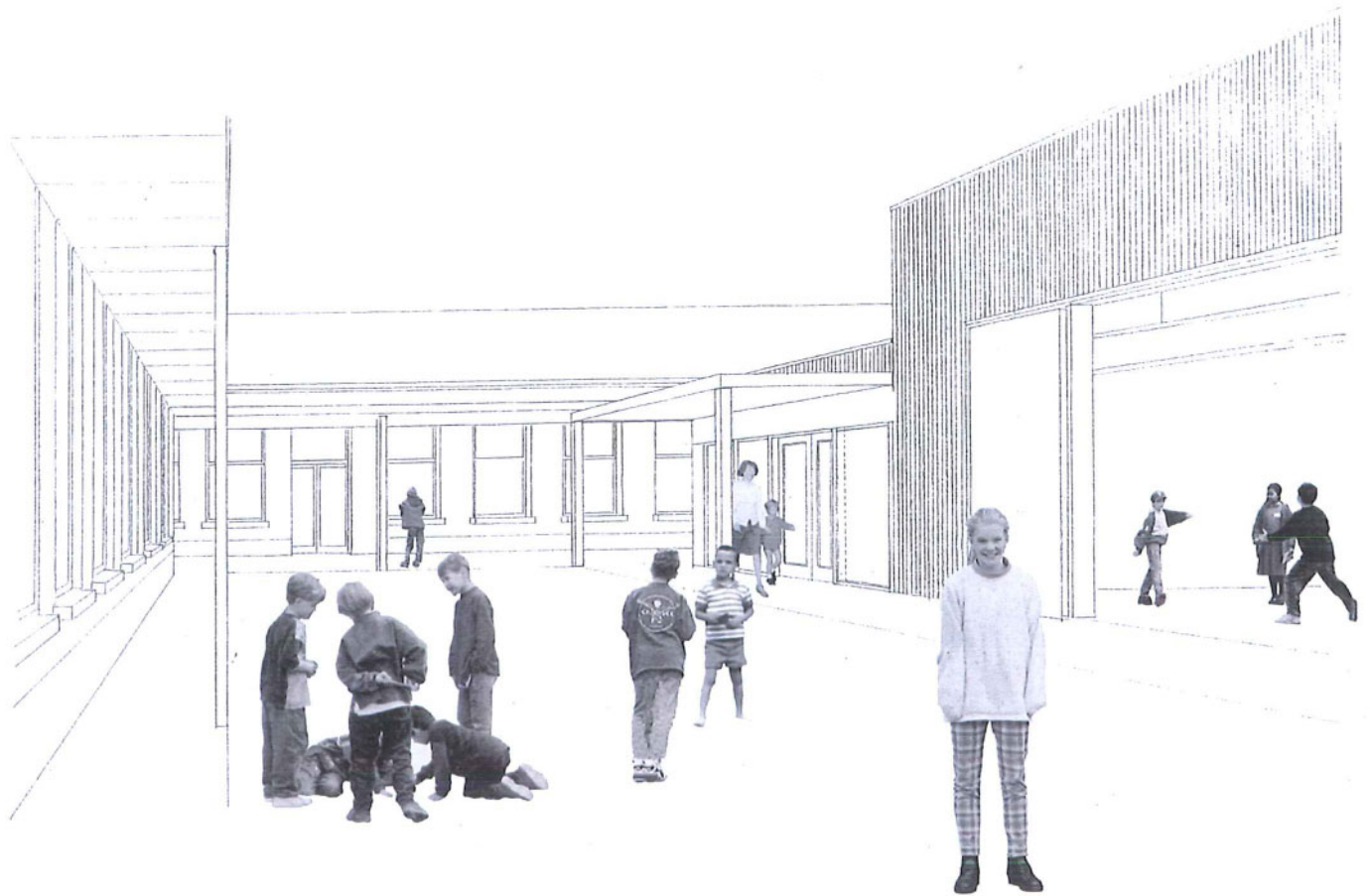
The following plan layouts describe our approach to the arrangement of spaces and illustrates their relationship to each other.

Muziekacademie

Ruimtelijke organisatie



Muziekacademie Gevels



Muziekacademie Constructie



Muziekacademie - Constructie

De voorgestelde constructie voor de nieuwe gebouwen is eenvoudig en efficiënt, zowel op het gebied van kosten als op bouwsnelheid. Een stalen structuur die de grote overspanningen van de performanceruimte en de studio's mogelijk maakt, wordt ingevuld met metselwerk om de structuur te verstijven. Deze opvulling maakt tevens een robuuste omhulling voor de activiteiten binnenin. Deze volumes worden geïsoleerd en bekleed met een regenscherm van verticale houten strips. Binnenin wordt het metselwerk afgewerkt waar nodig (inkomhal, kleedkamer etc) en zichtbaar gelaten waar het gepast voelt.

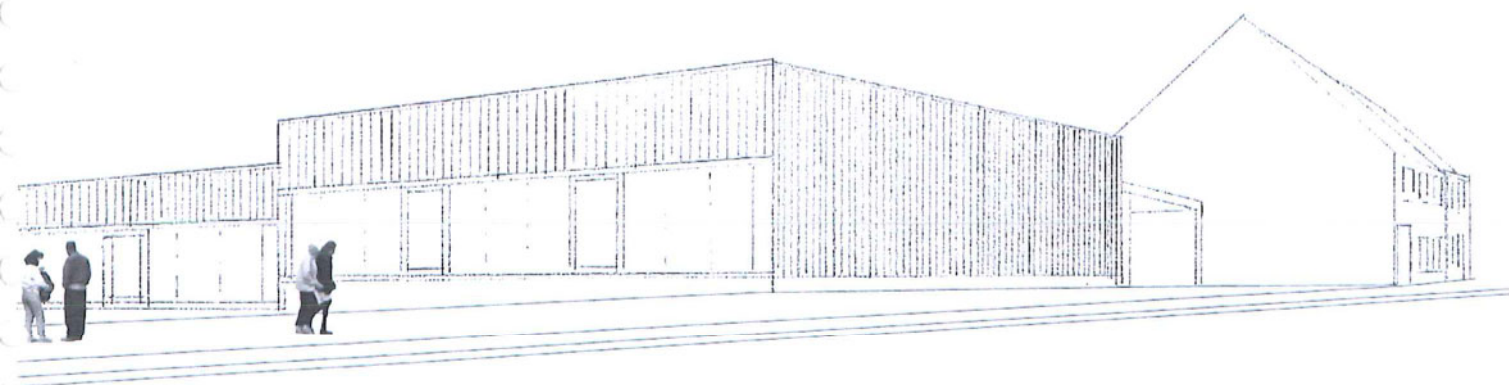
Proposals - Construction

The construction we propose for the new buildings is expedient, both in terms of capital cost and in speed of erection. A structural steel frame provides the generous spans for the Performance and studio spaces, which is infilled with blockwork to stiffen the frame and give a robust shell for the activities to be situated. Volumes are insulated and clad with a rainscreen of vertical timber strips. Internally, the blockwork shell is lined where necessary (entrance lobby, changing rooms etc) and left where it feels appropriate.



Muziekacademie Nederzetting





De perspectieven tonen de constellatie van gebouwen die een nieuwe creatieve nederzetting vormen.

Proposals – Settlement
The perspective shows the assembly of buildings forming a new creative settlement.