

Woonzorgcentrum Wingene
Amphora vzw



Woonzorgcentrum Wingene
Amphora vzw

Inhoud

Inhoud

Inleiding

Zorgvoorziening

Thuis zijn
Precedenten

Context

Wingene
De Site

Gebouw concept

Organisatie
Studies - Schetsen
Studies - Modellen

Voorstel

Plannen
Gevels
Doorsnede
Kamertypes
Constructie & Materiaal
Duurzaamheid
Landschap

Proces

Communicatie & kostenbeheersing

Kosten

Ouderenverzorging in de 21e eeuw

Voorzieningen voor ouderen is een centraal aandachtspunt voor de meeste ontwikkelde landen aangezien de gemiddelde leeftijd stijgt en de verwachtingen voor een hoge kwaliteit van leven toeneemt. De dienstverlening van woonzorgcentra wordt om deze reden steeds meer verfijnd en in het bijzonder in de regionale centra wordt er een steeds breder scala van zorg aangeboden binnen hetzelfde woonzorgcentrum.

Woonzorgcentra zijn niet langer de laatste optie voor gezinnen die niet de zorg kunnen geven die een zieke ouder vereist, maar worden nu ook de keuze voor gezonde oudere mensen die zelfstandig wonen, echter binnen een gemeenschappelijke sfeer met de steun van zorgverlening die beschikbaar is wanneer dit nodig is. Dit brengt samen de dementerende of zieke oudere met de meer mobiele en onafhankelijke bewoners. Het is de integratie van de gedeelde en mogelijk uiteenlopende behoeften van deze twee gebruikersgroepen die vraagt om een zorgvuldig evenwicht tussen onafhankelijkheid en zorg. Wij identificeren dit als de cruciale uitdaging in het ontwerp van het nieuwe woonzorgcentrum in Wingene.

Een ander conflict en tevens een kans die wij identificeren is het combineren van een groot aantal diensten en bijhorende faciliteiten binnen een collectief gebouw aan de ene kant en aan de andere kant het bevorderen van een huiselijk karakter met een kleinschaligheid die wordt verwacht van de oudere bevolking die met toenemende mate geraffineerder is. De subjectieve betekenis van een 'thuis' en daarmee de noodzaak om te werken tegen de heersende sfeer van een instelling en de integratie van het gebouw en zijn bewoners op de site en in de gemeente zijn de voornaamste doelstellingen in ons voorgesteld project. Dit om de zorg meer in verband te brengen met woningbouw dan met een institutionele faciliteit en om het gebouw en de bewoners de mogelijkheid te geven om te integreren binnen de gemeenschap.



Zorgvoorziening

Thuis zijn

Thuis zijn

Eenzaamheid is een belangrijk aspect van de oudere bevolking en tevens is de behoefte aan privacy en persoonlijke ruimte. De wensen en behoeften van ouderen op het gebied van huisvesting zijn de behoefte aan zorg en diensten, goede integratie binnen de gemeenschap en de grootst mogelijke mate van zelfstandigheid. De projectdefinitie benadrukt het uitgangspunt van het ontwerp van het woonzorgcentrum dat een evenwicht tussen onafhankelijkheid en zorg bewerkstelligt. Het gebouw dient de kwaliteiten en het karakter van een thuis te hebben in plaats dat van een instelling. Wij zijn van mening dat deze indruk kan worden versterkt door de erkenning van de elementen, vormen en materialen die vertrouwd zijn en die de bewoner kan erkennen als onderdeel van zijn vroeger alledaags leven.



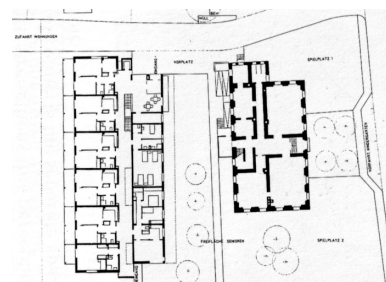


Zorgvoorziening

Precedenten



Rusthuis, Grobming, Leitner/Preterthof/Simbeni



Rusthuis, Feldkirch, R. Koberl

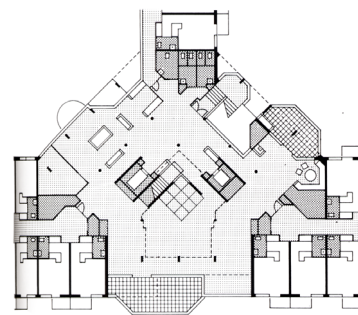


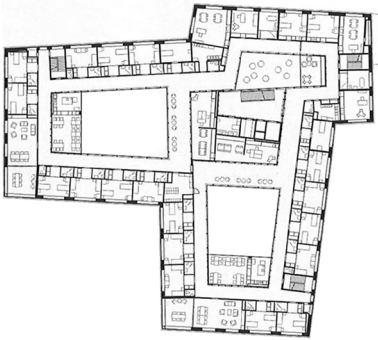
Zorgvoorziening

Voorzieningen voor ouderen is een centraal aandachtspunt voor de meeste ontwikkelde landen aangezien de gemiddelde leeftijd stijgt en de verwachtingen voor een hoge kwaliteit van leven toeneemt. De volgende voorbeelden tonen de diversiteit van de aanpak die op dit moment wordt toegepast. Elk voorbeeld toont een andere strategie voor het groeperen van ruimten en de koppeling met gemeenschappelijke ruimten.

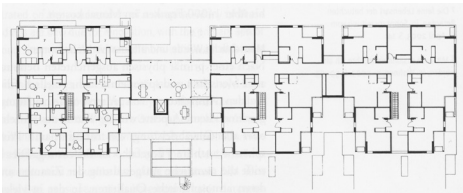


De Overloop, H. Hertzberger

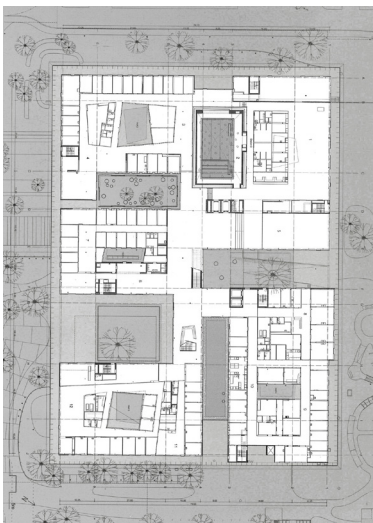




Alterspsychiatrie Pfäfers, HuggenBergerFries



Ouderenhuisvesting, Biel, Atelier 5



Rehab Basel, Herzog de Meuron

Verband Wingene



Een plek in de stad

Wingene is een kleine nederzetting in een agrarisch landschap. Historisch gezien was de stad een centrale locatie voor de omringende dorpen met een marktplein, kerk en school. Door een toegenomen mobiliteit van de inwoners en de daarmee gepaarde opkomst van een grootschalige sub-urbane economie heeft het dorp vandag als socio-economisch centrum een meer fragiele bestaansrecht. Dit doet niets af aan het lokale belang en de status van Wingene en de site die goed bekend zal worden voor veel van de toekomstige bewoners die veelal afkomstig zullen zijn uit de directe omgeving van Wingene. De consolidatie van zorgvoorzieningen in één entiteit in Wingene zal voor de stad een nieuw sociaal en gemeenschappelijk centrum creëren aangezien de nieuwe bewoners, familie en werknemers naar het verzorgingstehuis zullen reizen om te verblijven, te bezoeken of gebruik te maken van het nieuwe centrum.



Verband

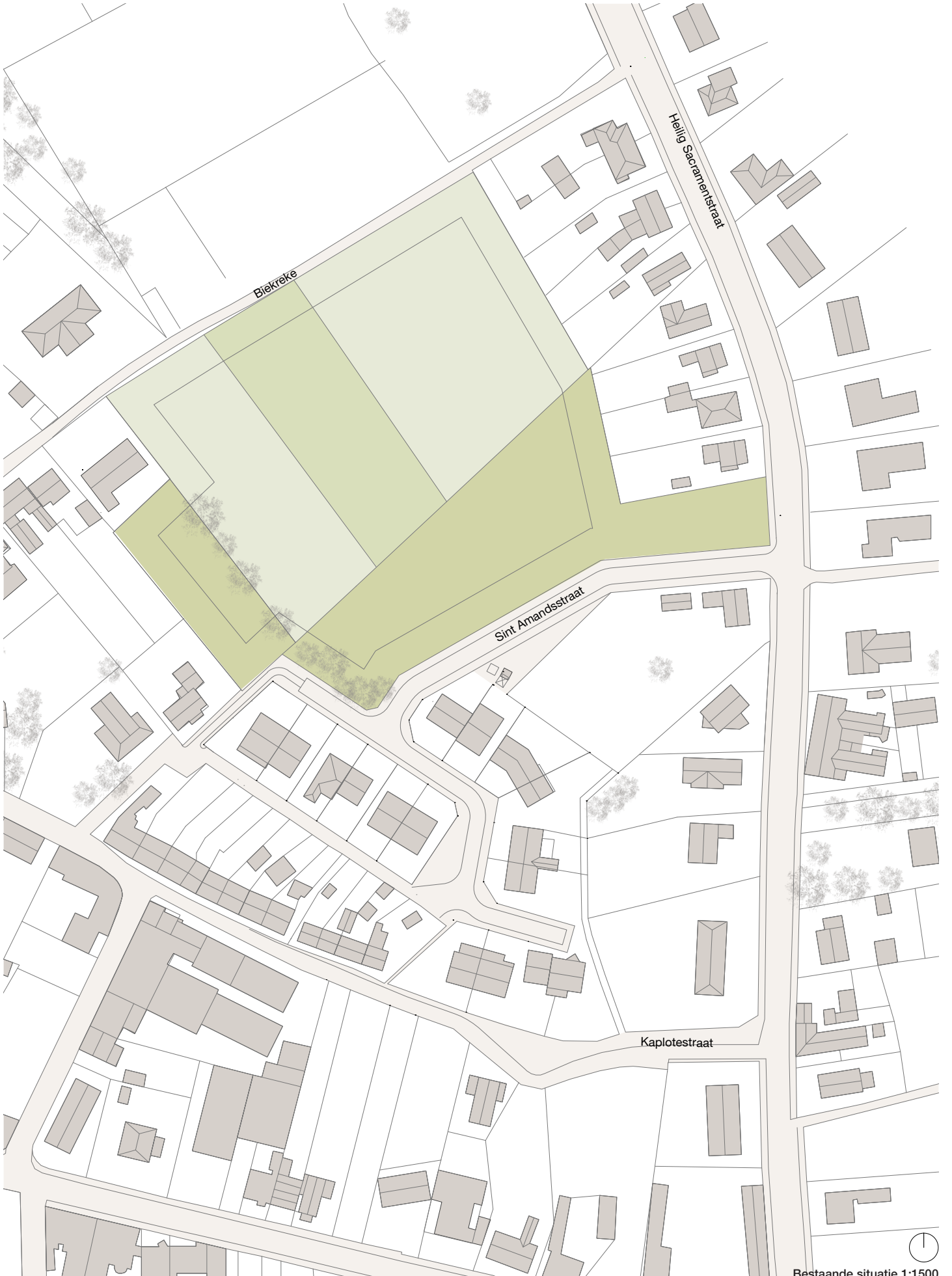
De site



De site

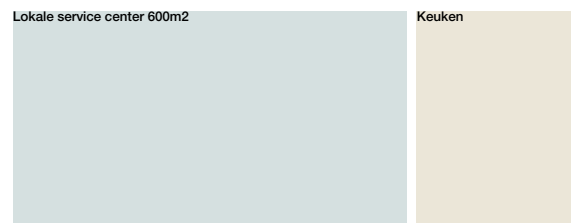
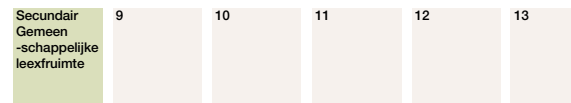
De site, als open landbouwgrond, omgeven door een woonwijk die los is opgezet en met een lage dichtheid geeft weinig bestaande stedelijke structuur om op te reageren. Huizen zijn terug van de straat geplaatst door middel van grote tuinen of opritten met tuingrenzen bestaande uit landschap. De site is groot in verhouding tot het gewenste gebouw grootte en dit geeft de mogelijkheid voor een landschap met een hoge kwaliteit en maakt een huiselijk relatie tussen het gebouw en de tuin mogelijk. In combinatie met de vraag in de projectdefinitie voor sterke en eenvoudige interne verbindingen tussen de verschillende diensten en gebouwen suggereert dit dat een compacte bouwvorm op de site omringt door landschap in plaats van een straatbeeld waarbij de gebouwen dichter naar de rand van de site worden geplaatst.

De overheersende bouwvormen zijn hellende daken van huizen met één of twee verdiepingen. De observatie is een aantrekkelijke clustering van hellende vormen, vaak verbonden en terug liggend ten opzichte van elkaar. Deze vormen zijn geometrisch prominent aanwezig en hebben in veel gevallen een 'schuur-achtig' karakter. Deze observatie biedt een belangrijk inzicht in hoe de bouwvorm van het nieuw woonzorgcentrum zich kan ontwikkelen.



Gebouw concept

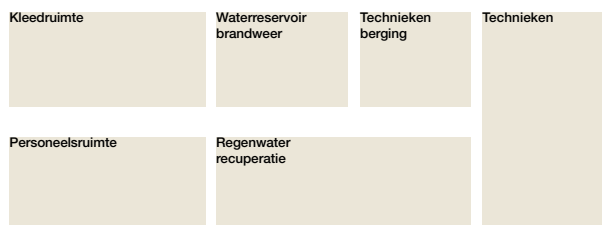
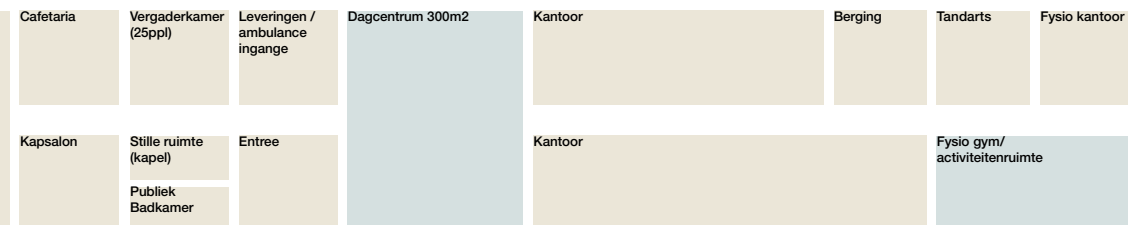
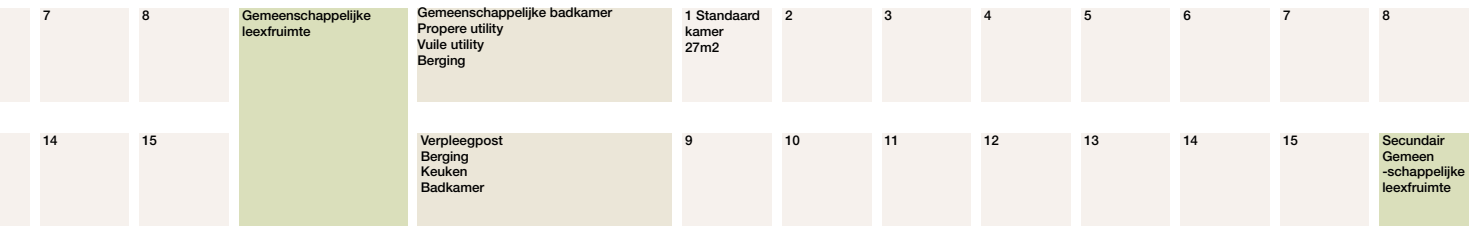
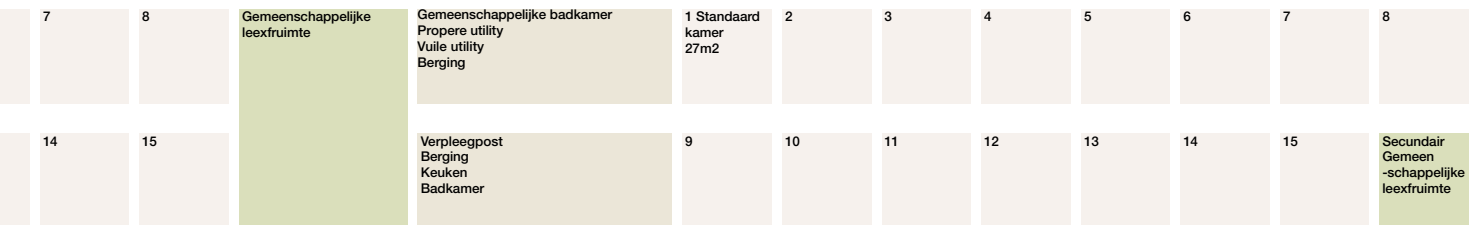
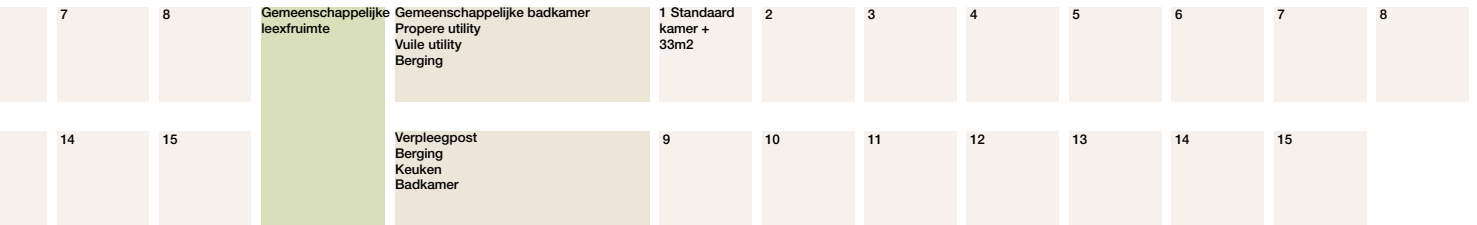
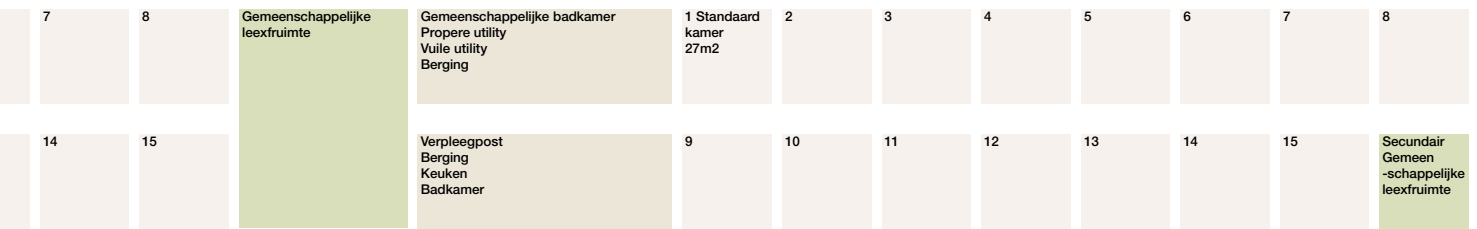
Organisatie



Organisatie

Een centraal thema van het project is het bevorderen van de individuele en gemeenschappelijke identiteit binnen het geheel. Onze strategie is om

- De kamers te clusteren als departementen in het gebouw rond secundaire gemeenschappelijk ruimtes
- Een intelligente mix van kamertypes te bereiken (met meer en mindere behoefte aan zorg)
- Personeelsruimten te centraliseren
- De meer publieke gemeenschappelijke ruimtes te verbinden met de meer private groepering van de kamers en de meer publieke wereld van de stad en de gemeenschap
- Een efficiënte operationele organisatie te creëren, waar de infrastructurele rol van het gebouw (technieken, catering, opslag, leveringen, ophalen van huisvuil, etc.) plaats kan vinden met zo weinig mogelijk impact op de kwaliteit van het leven van de bewoners.



Gebouw concept Studies

Organisatie

Een aantal gebouwtypologieën zijn onderzocht om het meest geschikte model voor dit project vast te stellen. Elk type is gebaseerd op een ambitie om vanuit elke kamer zicht op de buitenwereld te hebben en elke studie geeft mogelijkheden en beperkingen.

Lineaire typologie

- Centrale gang. Waar komt het daglicht vandaan? Hoe worden de lange gangen vermeden?
- Sprongen in het plan maken het mogelijk de schaal van het bouwvolume te verkleinen en geven de suggestie dat de delen één geheel maken

'Molen' typologie

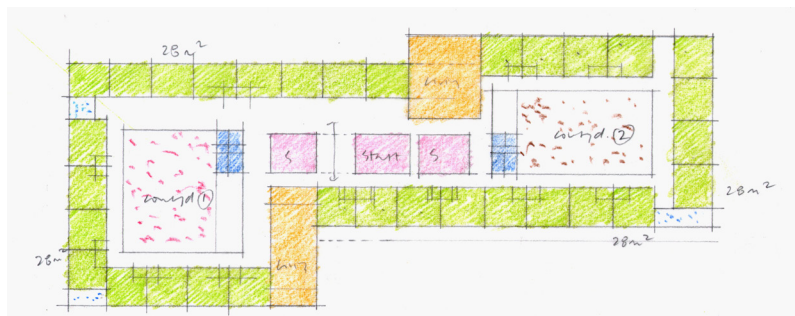
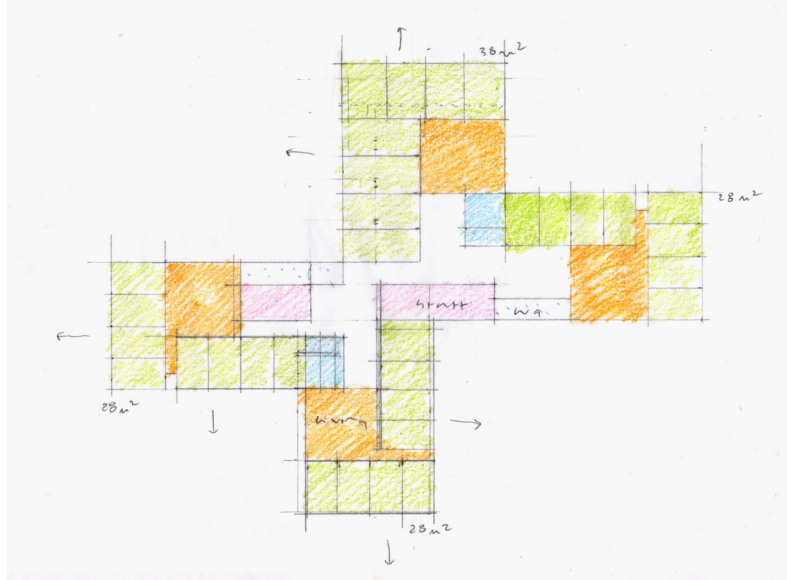
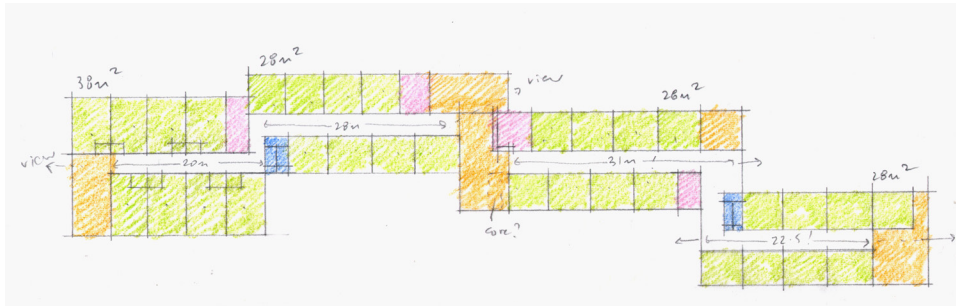
- Aparte vleugels maken duidelijk clusters, maar creëren ze ook scheidingen tussen delen van het gebouw?
- Plan in kruisvorm geeft een centrale plaats voor organisatie van personeel en verzorging.
- De vleugels hebben kortere gevels die een meer huiselijke schaal bewerkstelligen, maar is dit alleen mogelijke met kleinere leefgroepen dan als omschreven in de projectdefinitie?

'Binnenplaats' typologie

- Is het mogelijk om clusters te definiëren in het midden van het gebouw?
- Binnenplaatsen creëren microklimaten die hun eigen identiteit kunnen hebben en geven ventilatie (en zonlicht) aan de circulatie ruimten.
- De binnenplaats verhoogt aanzienlijk de circulatie ruimte die problematisch kan zijn voor de financiering, maar geeft wel een 'luxe' van ruimte.
- De getrapte vorm breekt de schaal van het gebouw op in kleinere elementen.
- Geven de binnenplaatsen het effect dat de clusters geïsoleerd zijn van de stad ten opzichte van een tuin die georiënteerd is naar de stad die dit niet heeft?

'Mat' typologie

- Geeft een compact volume dat goed werkt voor een dicht programma van ruimten
- Grotere en kleinere binnenplaatsen geven lange zichtlijnen binnen het gebouw en brengt daglicht tot binnen in het gebouw.
- De sprongen in het plan verkleinen de schaal van het gebouw en geven de mogelijkheid om het landschap ruimtelijk met het gebouw te verweven.



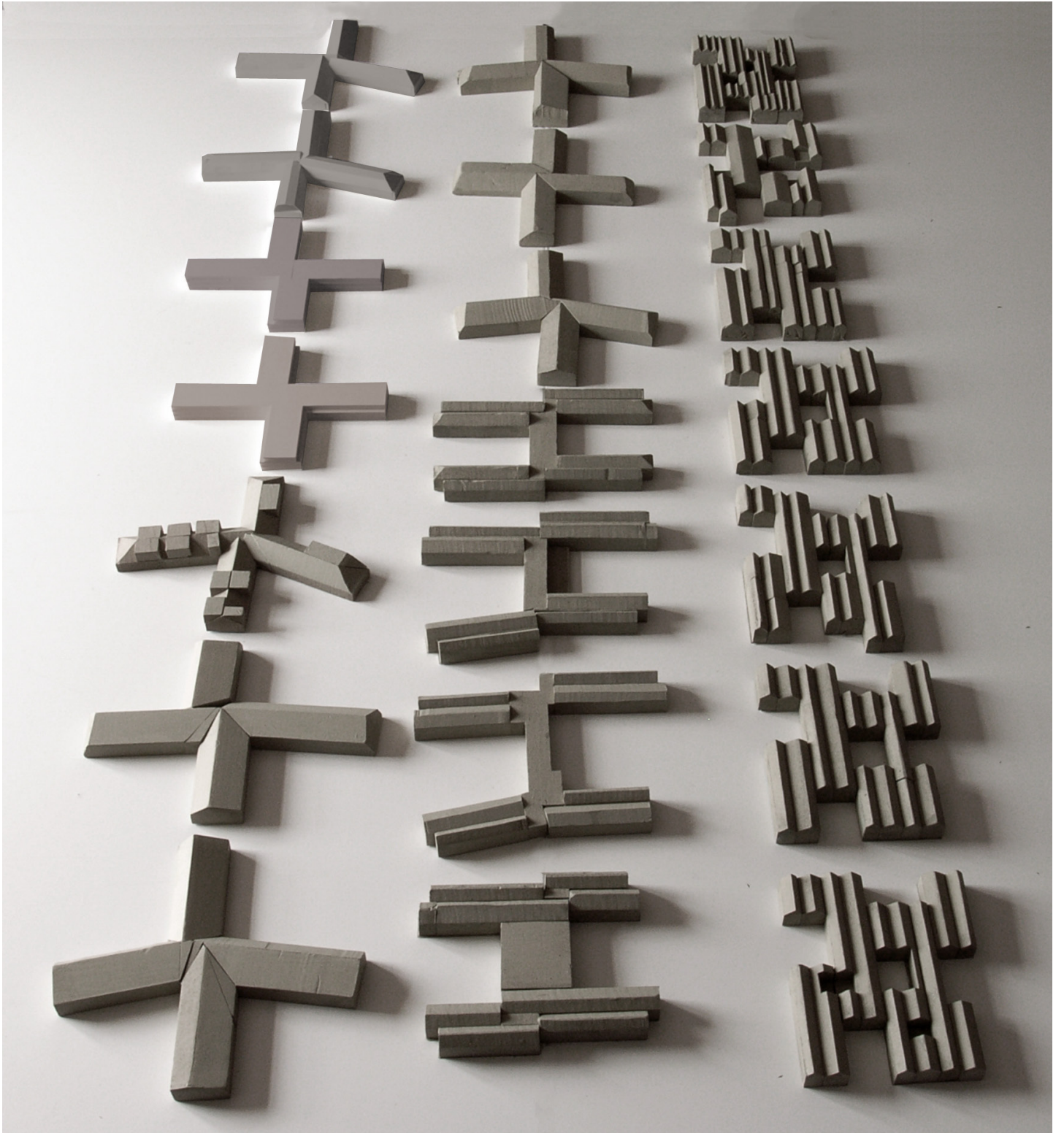
Gebouw concept Studies



Verband model

Evolutie van de vorm

De volgende studie modellen laten zien hoe de gebouwworm zich heeft ontwikkeld van een 'molen' typologie tot een typologie met binnenplaatsen tot de uiteindelijke compacte vorm met een 'mat' typologie.

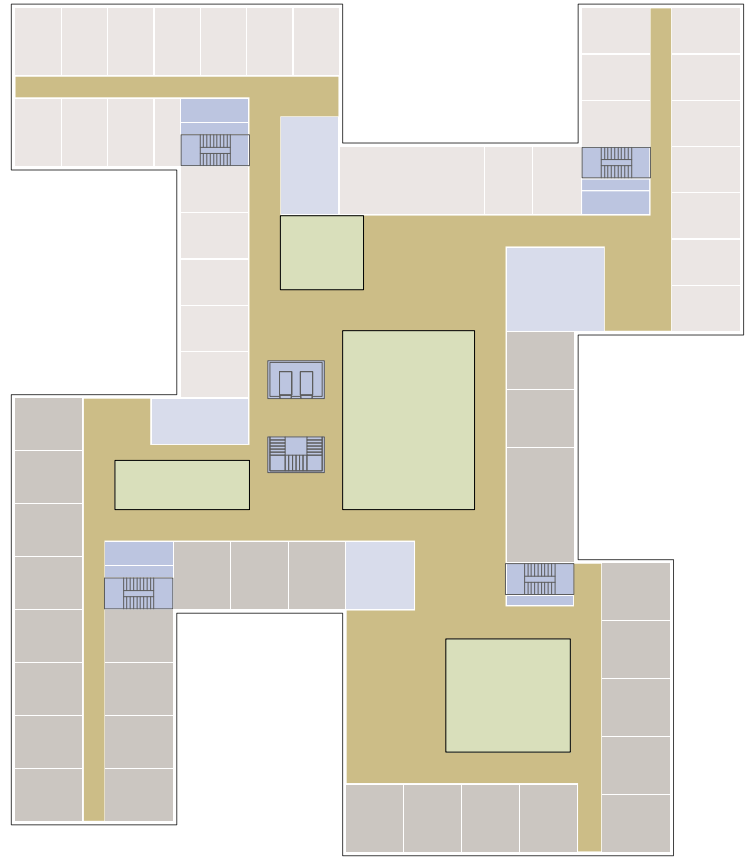


Gebouw concept

Voorstel



'Mat' gebouw

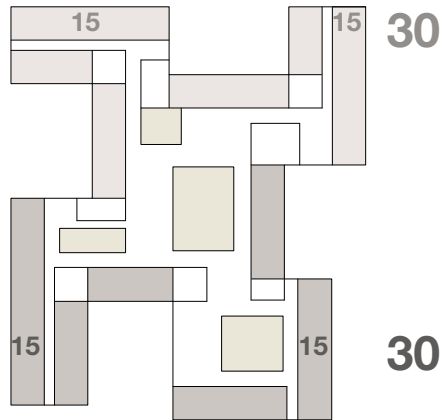


Concept organigram

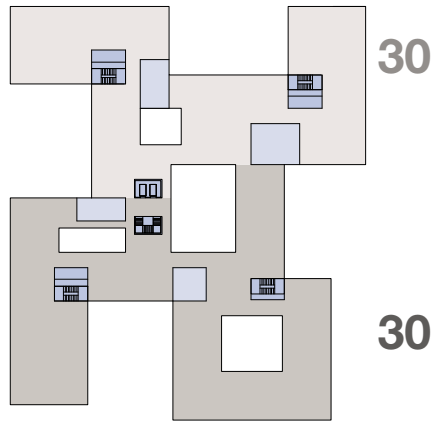
Gebouwconcept

Wij stellen een compact 'mat' gebouw voor met drie verdiepingen met insneden langs de buitenste randen die open tuinen creëren en verschillende binnenplaatsen in het gebouw.

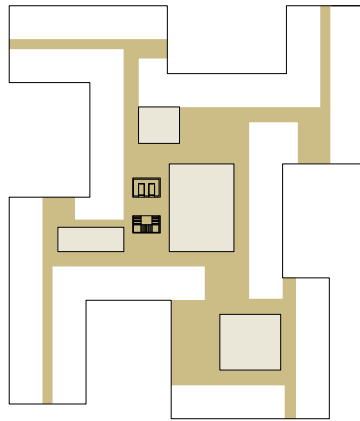
- Vier binnenplaatsen zorgen voor interne zichtlijnen en daglicht
- Clusters van 15 kamers zijn ruimtelijk gekoppeld aan een ander cluster van 15 en maken van een afdeling van 30 kamers
- Gemeenschappelijk ruimten worden geplaatst als uitbreidingen van de circulatie zones waardoor de lengte van de gang wordt opgebroken en geven indirect daglicht aan de gangen
- Elke gemeenschappelijke ruimte wordt het centrale punt voor de twee leefgroepen van 15 kamers
- Alle kamers hebben een uitzicht op het landschap of de stad, direct zicht tussen de kamers wordt vermeden
- Personeel en ondersteunende ruimten zijn centraal gelegen aan elk cluster en afdeling en dicht bij de verticale circulatie en dit minimaliseert de loopafstanden en ze blijven tevens zichtbaar
- Een centrale trap en liftgroep zorgen voor de verticale distributie en verbindt de keuken met de gemeenschappelijke ruimtes. Technieken zijn geplaatst in de kelder en onder de hellende daken en verbinden elke verdieping via verticale schachten.



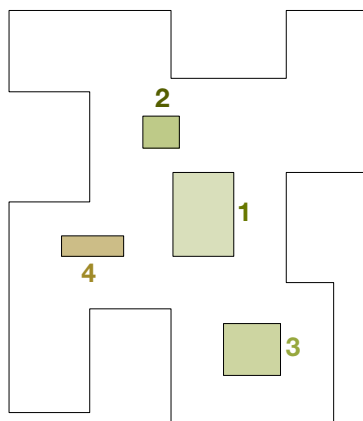
Kamers in leefgroepen



Ondersteunende ruimten en verticale circulatie



Circulatie als landschap



Binnentuinen

Centrale verpleegruimtes en verticale circulatie

Voorstel

Woonzorgcentrum Wingene

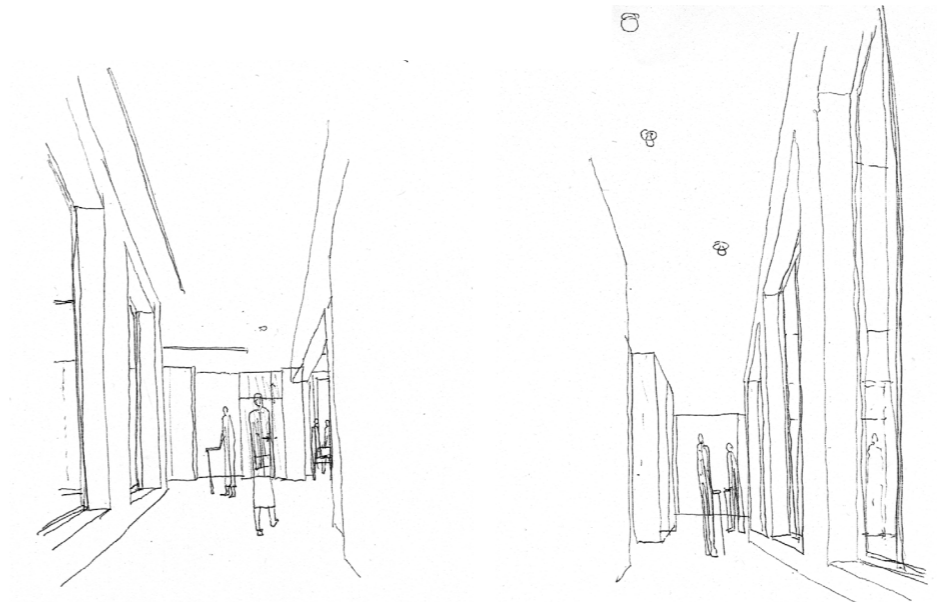


Gelijkvloers

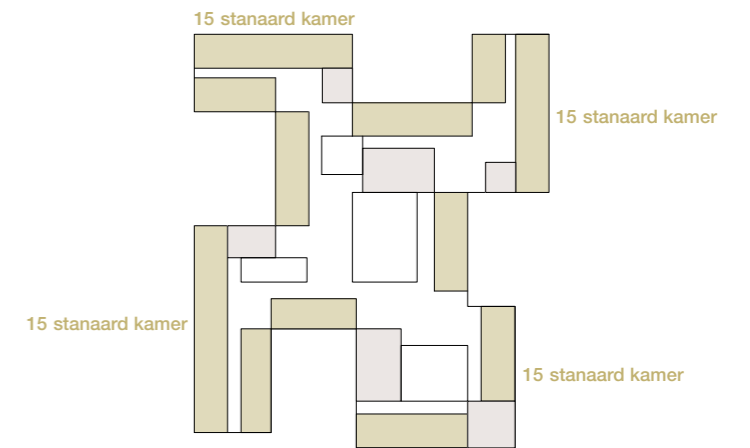
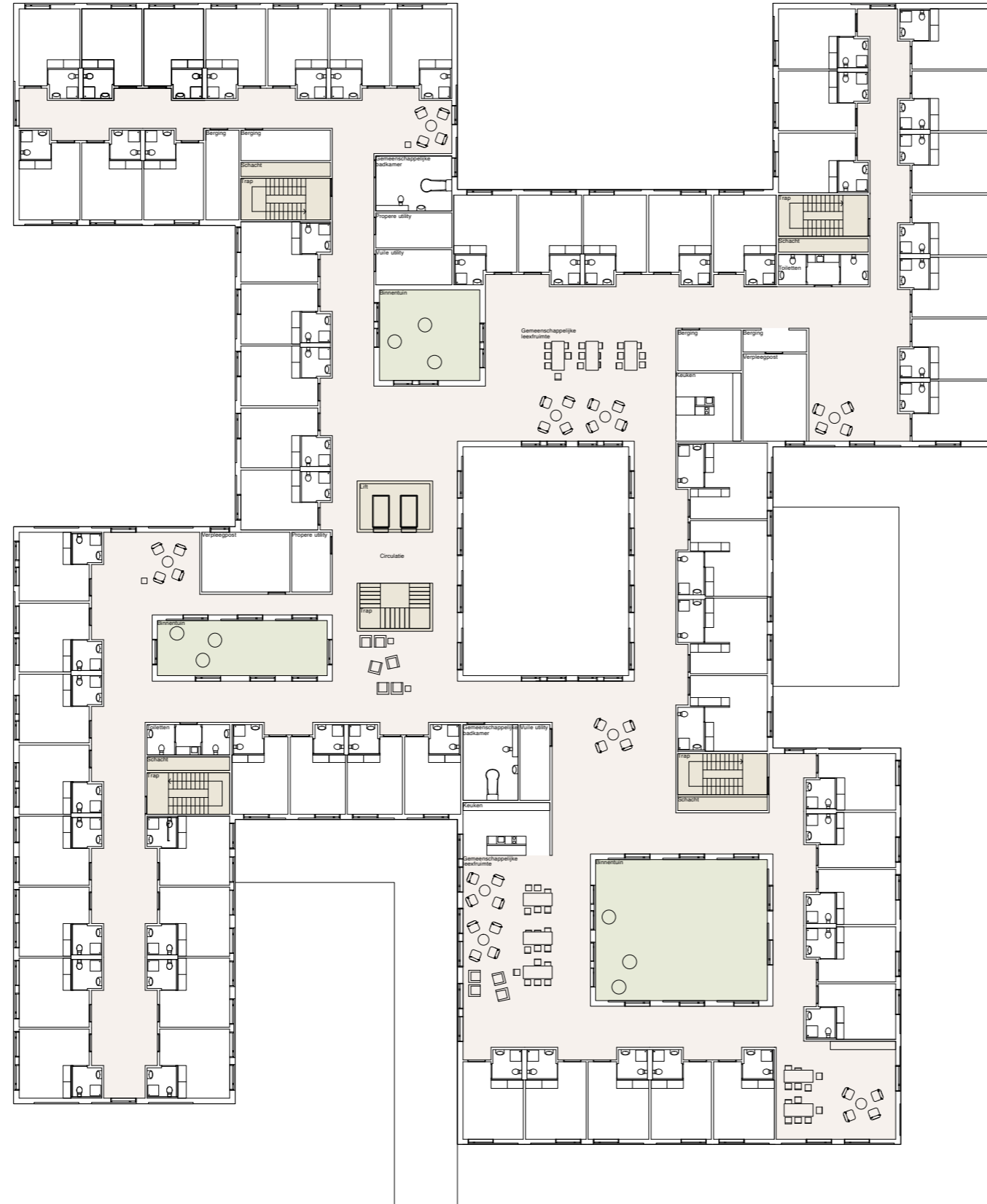
- De hoofdingang is vanuit het zuiden en geeft toegang tot de ontvangsthal met receptie
- Het Lokaal Dienstencentrum (met sociaal restaurant) grenst aan de entree
- Central gelegen fysio afdeling
- Personeelsingang en leveringen vanuit het oosten met een lift naar de kelder
- 15 luxe kamers, 10 kort verblijf kamers en 5 assistentiewoningen met eigen buitenruimte

Voorstel

Woonzorgcentrum Wingene



- Eerste verdieping**
- 30 luxe kamers, 30 standaard kamers
elk georganiseerd in twee leefgroepen
van 15
 - Binnenplaatsen bieden oriëntatie,
ruimtelijk zicht en daglicht



Bruto interne vloeroppervlak	3660m ²
Verkeersoppervlak / gemeenschappelijke	1350m ²
Binnenplaats oppervlak	424m ²



Voorstel Woonzorgcentrum Wingene



Tweede verdieping
• 60 standaard kamers, elk in twee afdelingen van 30 bestaande uit twee leefgroepen van 15 kamers

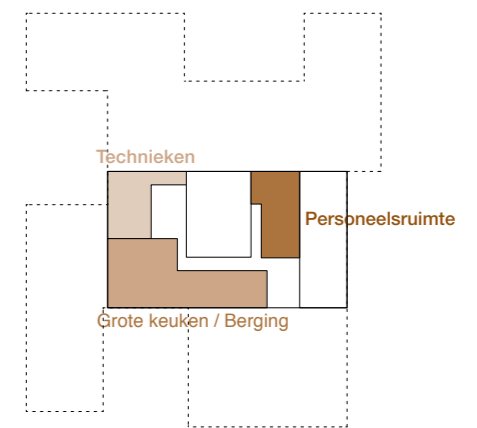
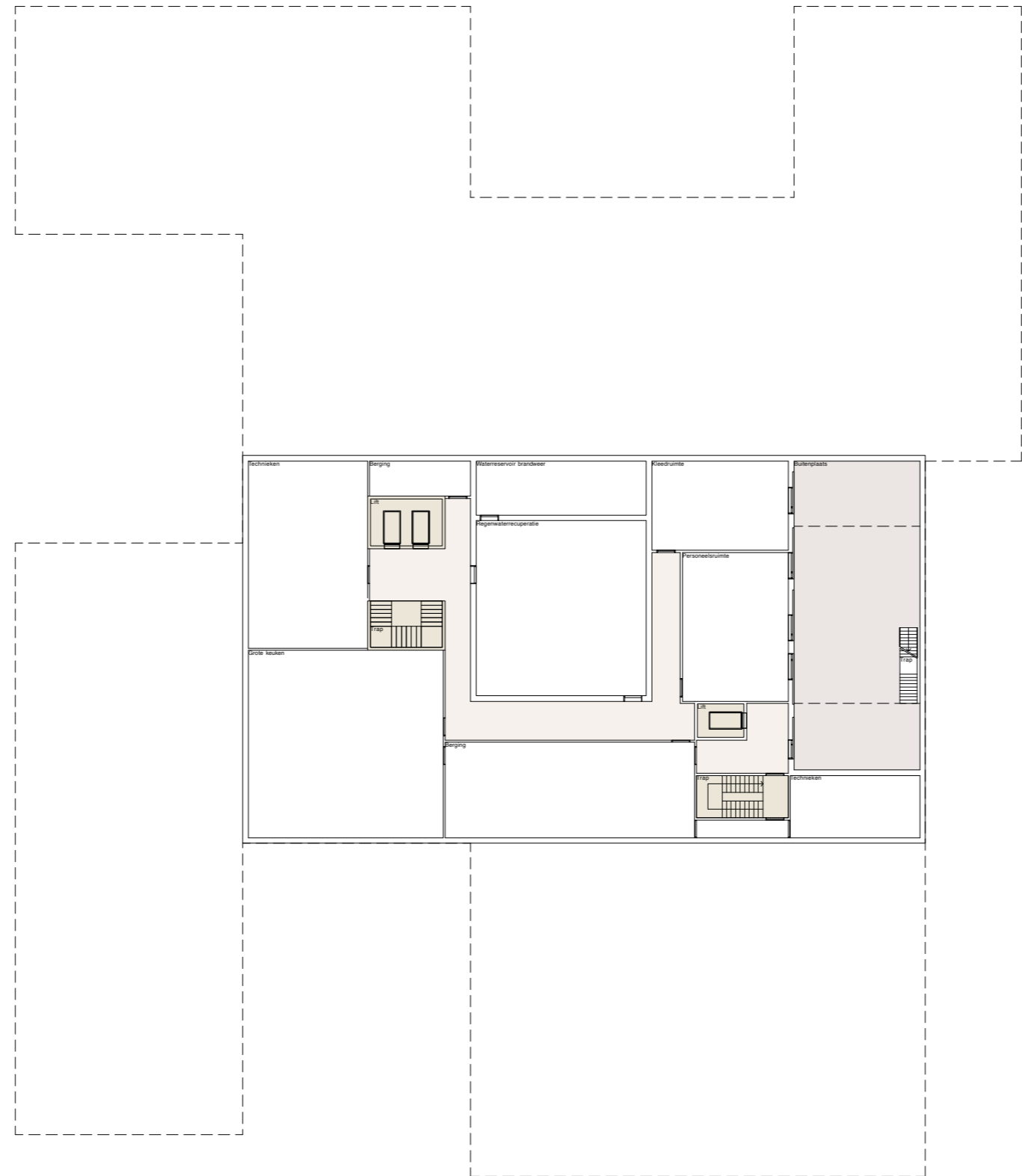
Voorstel

Woonzorgcentrum Wingene



Kelder

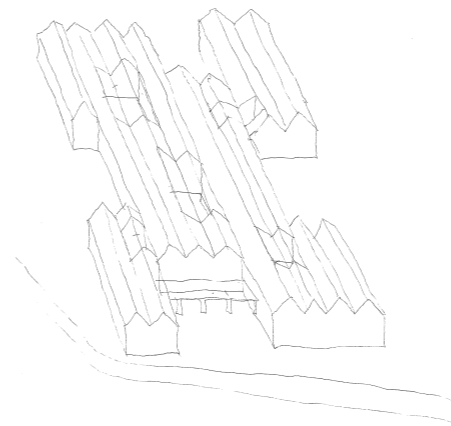
- De kelder bevindt zich alleen onder het centrale gedeelte van het gebouw
- Waterreservoir geplaatst onder de centrale binnenplaats voor het gemak van toegang
- Keuken geplaatst naast de liftgroep en hiermee verbonden met de bovenliggende verdiepingen
- Kleedkamers personeel



Bruto interne vloeroppervlak	1058m ²
Verkeersoppervlak / gemeenschappelijke	137m ²
Binnenplaats oppervlak	186m ²

Voorstel

Woonzorgcentrum Wingene



Gevels
Gevels tonen de herhalende schuine dakvlakken en de wisselende breedte van de schuine dakvlakken. De grote raampartijen geven een goede open-dicht ratio en versterken de algehele gebouwworm.



Zuid oost gevel 1:400



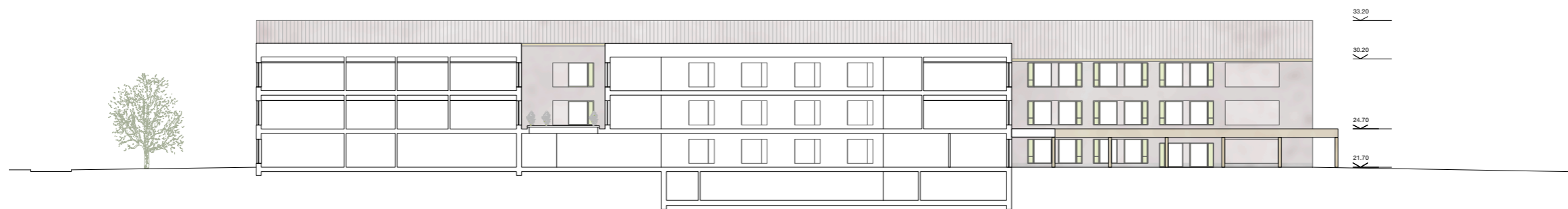
Noord oost gevel 1:400

Voorstel
Woonzorgcentrum Wingene





Doorsnede AA 1:400



Doorsnede BB 1:400

Voorstel

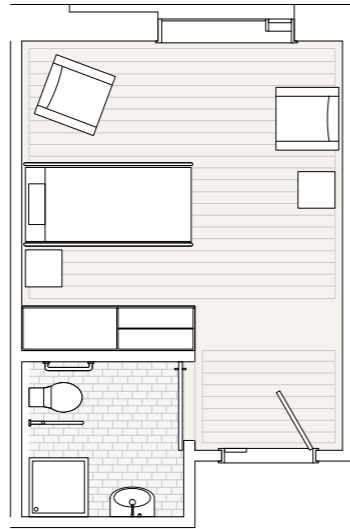
Woonzorgcentrum Wingene



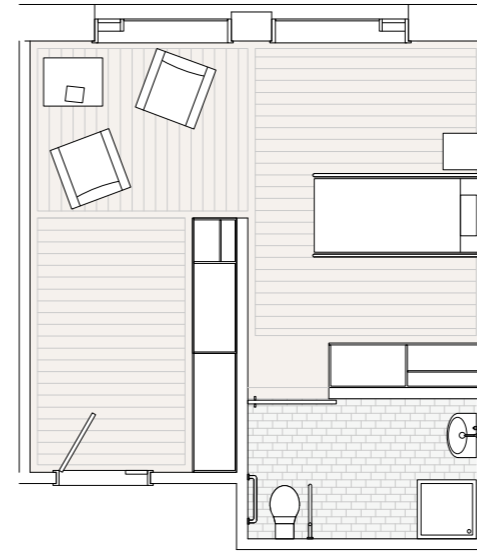
Kamers

Essentiële kwaliteiten worden gebracht in het ontwerp van de kamers van de bewoners

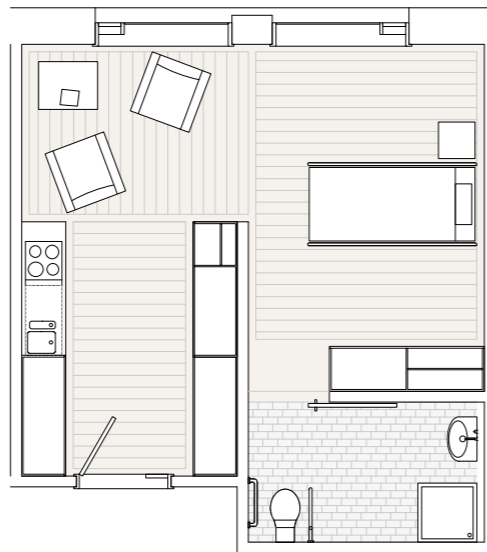
- Een uitzicht op het landschap, de nabijheid van de gemeenschappelijke ruimte en het gevoel dat men deel uitmaakt van een grote familie. De impressie van je thuis voelen is versterkt door het gebruik van elementen die bewoners kunnen herkennen uit hun eigen leven in de omliggende steden en dorpen
- Decoratief behang, keramische tegels, parket vloeren en meubilair meegenomen uit huis, houten lambrisering en ramen, warme kleuren en balkons die bescherming bieden tegen de wind of de schittering van de zon. De kamers worden verlevendigd door grote hoeveelheden van gecontroleerd daglicht en frisse lucht, hiermee zorgende voor dat de leefomgeving niet lijkt op, of voelt als, een instelling, maar meer als een thuis of comfortabel hotel. De plafond hoge ramen geven uitzicht op de tuin vanuit het bed en bieden een aantrekkelijke plaats om voor te zitten in een fauteuil. Samen creëren ze een comfortabele, huiselijke sfeer en een nauwe verbondenheid met de natuur en de samenleving.



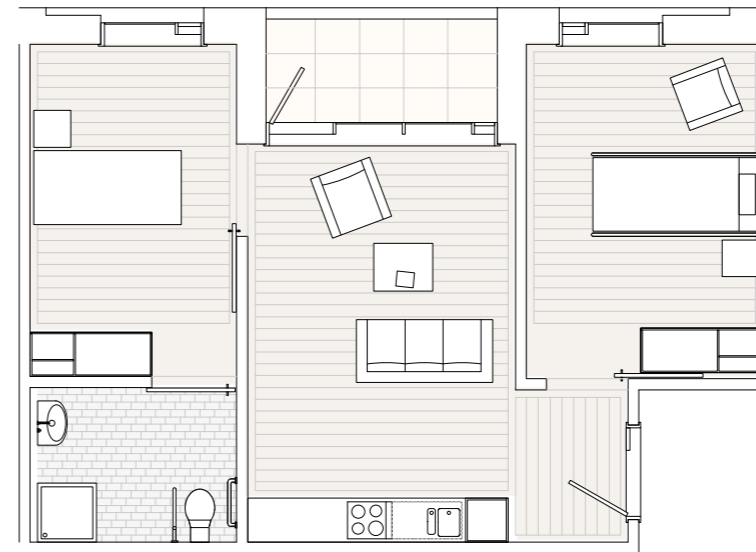
Type A
Standaard kamer



Type B
Luxe kamer



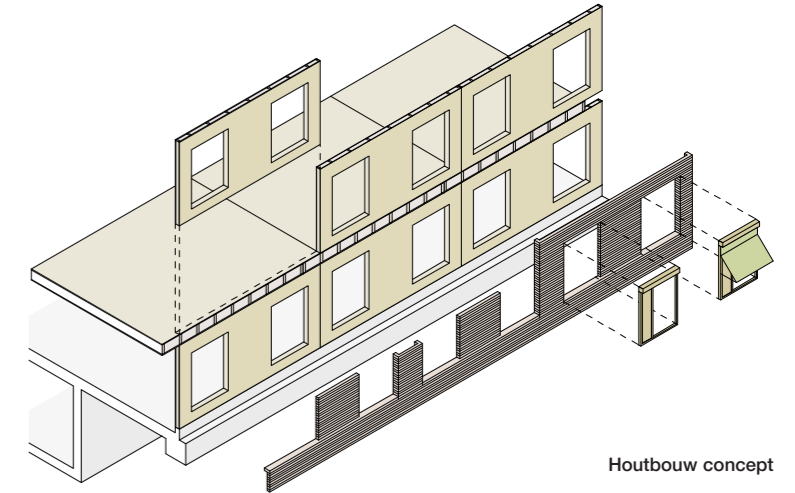
Type C
Kort verblijf kamer



Type D
Begeleid wonen kamers

Voorstel

Materialen en structuur

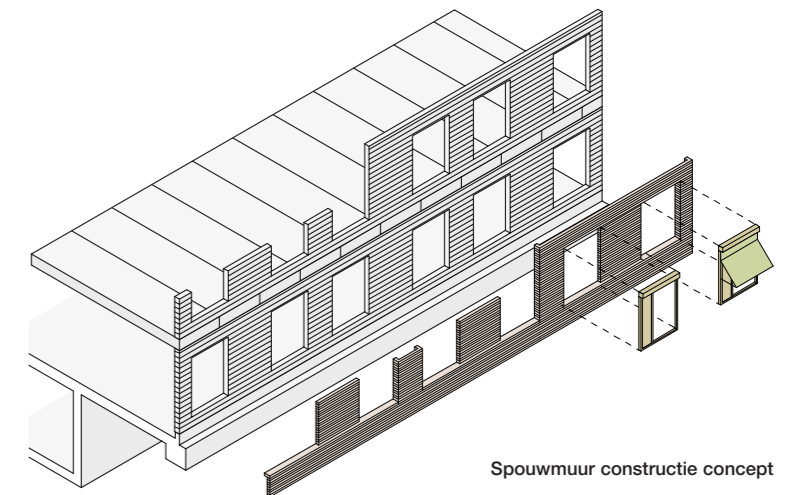


Houtbouw concept

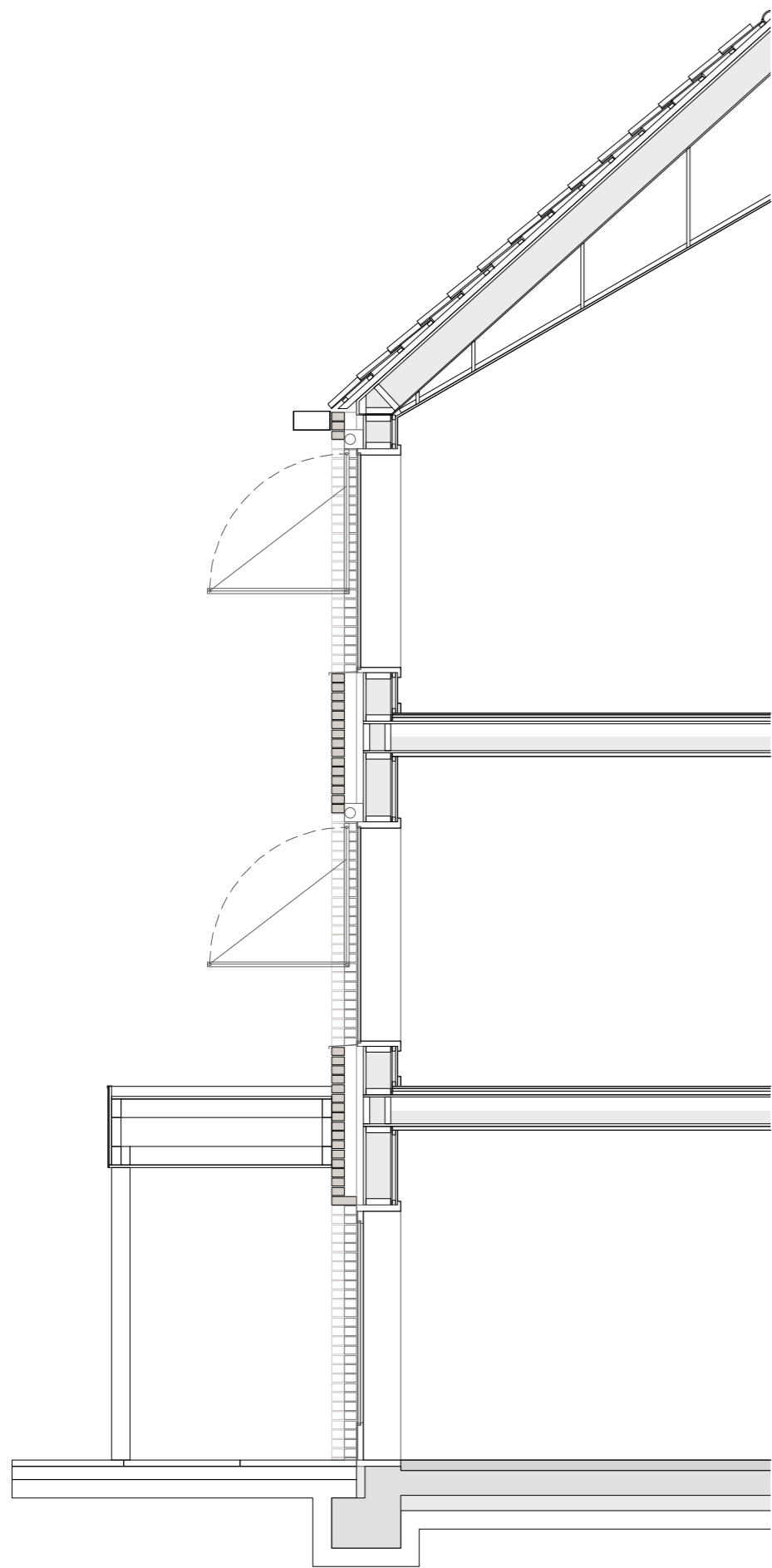
Materialen

De gebouwen in het stadsbeeld van Wingene zijn voornamelijk gemaakt met bakstenen gevels en dakpannen daken en deze consistentie geeft de stad een duidelijke identiteit en bijzonder karakter. Een soortgelijk palet van materialen is voorgesteld voor de nieuwbouw, waardoor het woonzorgcentrum nauw zal aansluiten bij de gebouwen in de omgeving.

De bakstenen en dakpannen zijn gekozen in een aansluitende benadering van toon en kleur en dit zal de vorm verder versterken. Minerale verf wordt vervolgens gebruikt om het metselwerk rond de binnenplaatsen een tint lichter te maken. Dit zal de reflectie van het daglicht verhogen en zal het unieke karakter van deze ruimtes benadrukken. Raamsysteem met metaal aan de buitenzijde en hout aan de binnenzijde combineren de levensduur en gemak van onderhoud aan de buitenzijde met een warm en huiselijk karakter aan de binnenzijde. Zonnetenten bieden een kans voor kleur en variatie in de gevel. Voor het interieur opteren wij om materialen te gebruiken die voorkomen in instellingen zoals pvc paneel systemen. In plaats daarvan worden materialen gekozen die een huiselijke uitstraling hebben echter gedetailleerd op een manier die robuust, hygiënisch en veilig is. Houten parketvloer wordt gebruikt binnen de slaapkamers terwijl een palet van kleuren linoleum, economisch en makkelijk te onderhouden, in de gemeenschappelijke ruimtes identiteit geeft aan elk van de leefgroepen. Zorg en nadruk wordt gegeven aan elementen van het gebouw die direct in contact staan met de gebruikers, zoals deurgrepen, leuningen, etc.



Spouwmuur constructie concept

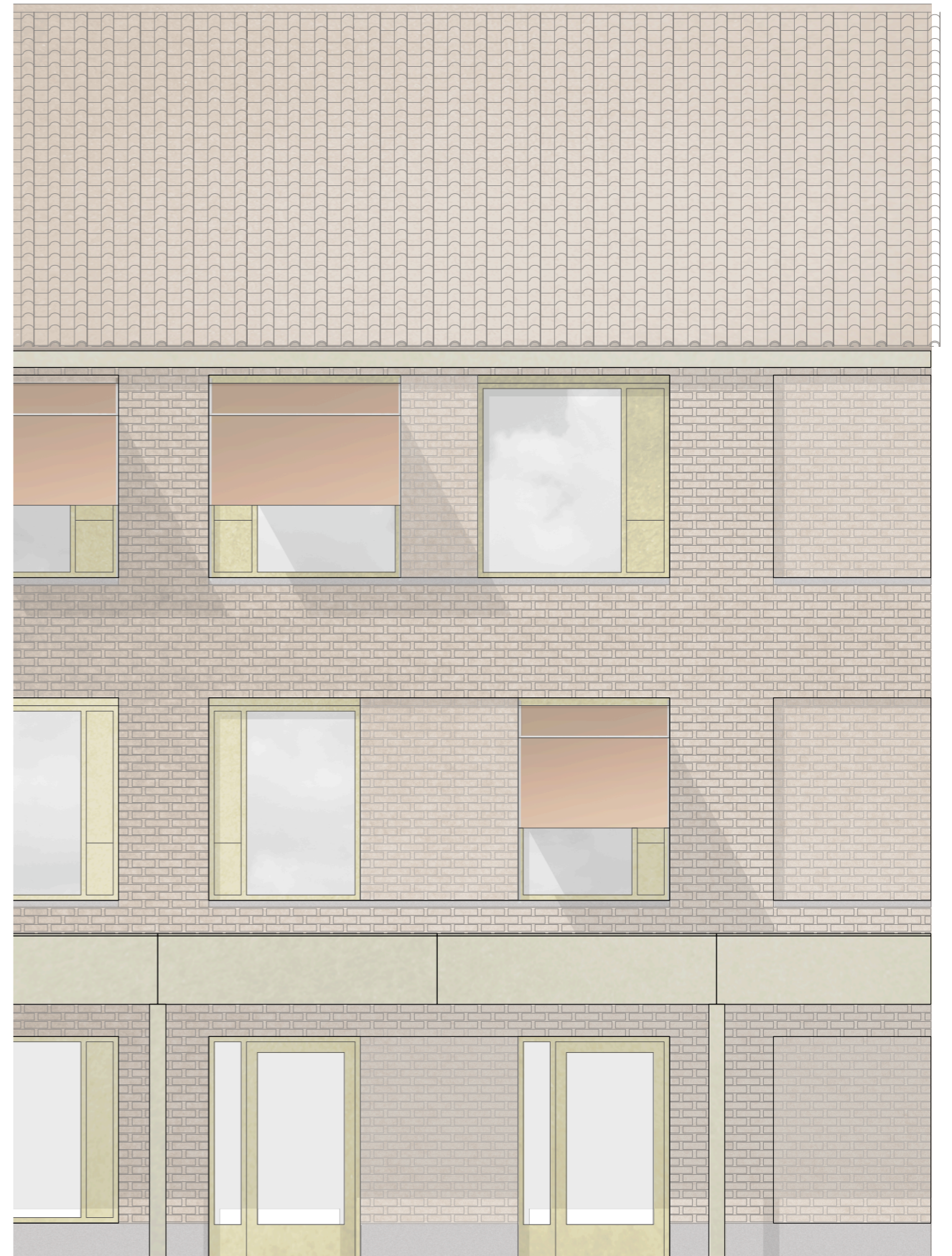


- Dak**
 Dakpannen
 25 houten regel
 50 houten regel
 Geprefabriceerd houten paneel bestaande uit:
 -Dampdoorlatende folie
 -20 externe constructiemultiplex
 -250 houten gording
 -250 isolatie
 -12 interne constructiemultiplex
 -Dampremmende folie
 -Ophangstelsel voor plafond
 -15 gipskartonplaat

- Verdiepingsvloer**
 15 houten parketvloer
 20 constructiemultiplex
 35 isolatie
 Geprefabriceerd houten paneel bestaande uit:
 -20 constructiemultiplex
 -300 houten balken
 -150 isolatie
 30 gipskartonplaat

- Buitenmuur**
 Paramentsteen
 50 spouw
 Geprefabriceerd houten paneel bestaande uit:
 -Dampdoorlatende folie
 -20 externe constructiemultiplex
 -200 houten staander
 -200 isolatie
 -12 interne constructiemultiplex
 -Dampremmende folie
 -25 spouw voor technieken
 -15 gipskartonplaat

- Gelijkvloers**
 5 linoleum
 80 chape
 200 funderingsplaat
 Waterdichting
 120 isolatie
 Verdichte grond



Voorstel

Duurzaamheid

Duurzaamheid

De benadering voor het project op het gebied van duurzaamheid is gebaseerd op geschiktheid en toepasbaarheid. De eerste stap binnen deze strategie zorgt ervoor dat belangrijke aspecten van het voorstel zijn ontworpen op een energie-efficiënte manier;

- De organisatie van het gebouw en de oriëntatie zorgen voor optimaal gebruik van passieve zonne-energie.
- Grote en goed geïsoleerde ramen zorgen voor een goede hoeveelheid aan daglicht en dit vermindert het energieverbruik.
- Proportie van de gebouwvorm stimuleert natuurlijke ventilatie waar mogelijk en vermindert de noodzaak voor mechanische ventilatie.
- Specificatie van materialen van het gehele gebouw zijn van materialen die weinig energie verbruiken bij productie en transport. Lokaal geproduceerde materialen zullen overheersen in het ontwerp.
- Een zorgvuldige specificatie en selectie van landschappelijke elementen zorgen voor zonwering in de zomer maanden en plaatselijk de luchttemperatuur verminderen rond het gebouw. Bovendien geeft het landschap tevens de mogelijkheid om de biodiversiteit in de omliggende omgeving te verbeteren.

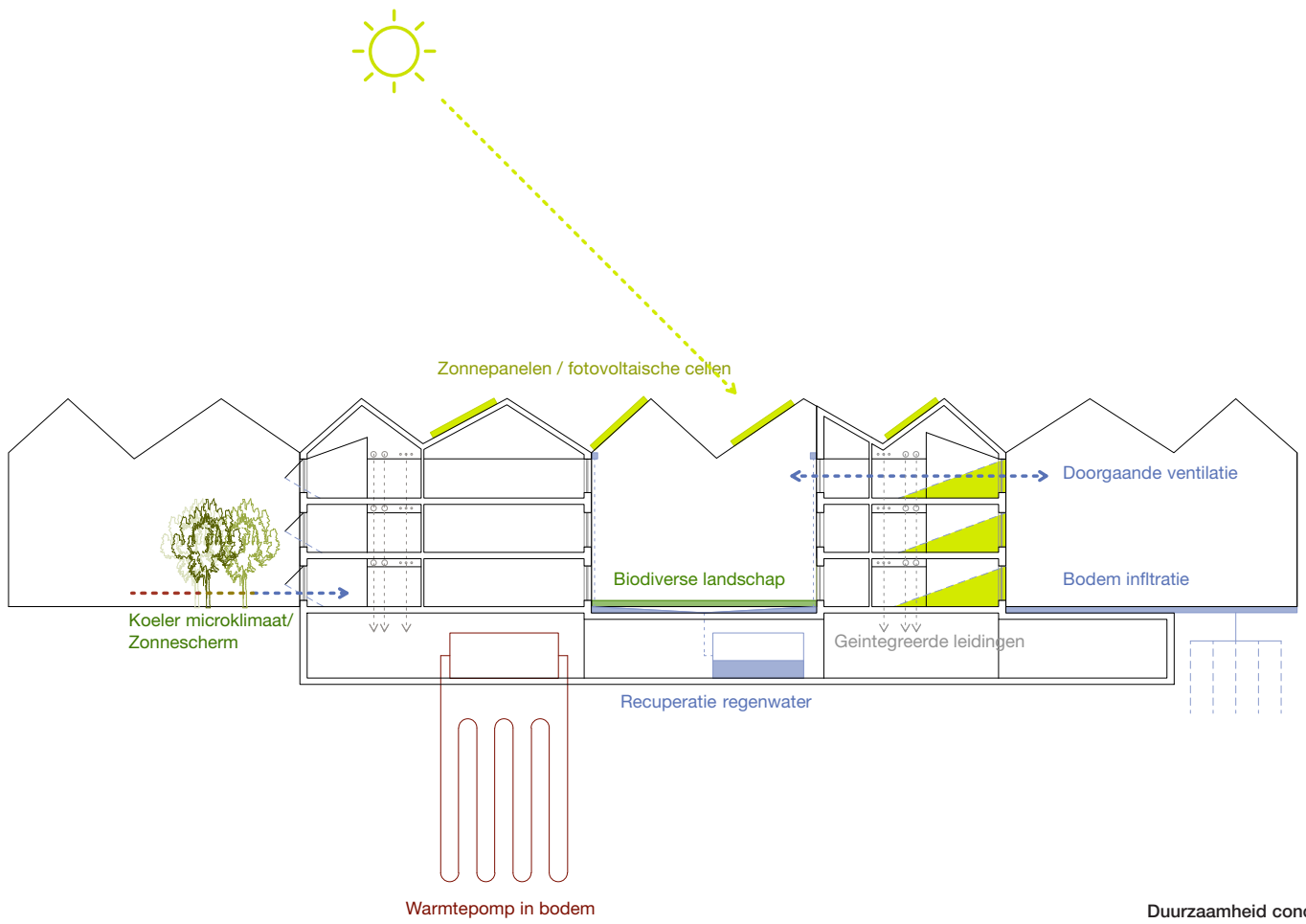
De tweede stap binnen de strategie streeft naar optimalisering van systemen en materiaal keuzes op een kost effectieve manier;

- De organisatie van het gebouw zorgt voor een traditionele constructie van dragende gemetselde muren en buitenmuren van parament met luchtspouw. Naast deze bouwmethodiek willen wij de methodiek waarbij gebruik gemaakt wordt van geprefabriceerde hout panel bouw verkennen. Naast de kostenvoordelen voor het project doordat de constructieperiode minder lang zal zijn verbetert deze strategie de duurzaamheid van het gebouw. Minder energie wordt verbruikt voor het produceren van de materialen, een verbeterde thermische prestatie zonder de noodzaak voor dikkere buitenmuren en een 'ademende' constructie (die de eventuele ophoping van vocht voorkomt en het binnenklimaat verbeterd).
- Een warmtepomp wordt voorgesteld als de belangrijkste warmtebron voor het gebouw. Warmte wordt aan de aarde van de ruime site onttrokken. De warmtepomp verwarmt daarmee het water voor de verwarming.
- Regenwaterrecuperatie en opslag. Het opgeslagen water zal worden gebruikt voor het spoelen van de toiletten en zal tevens de watertank voor de brandweer van water voorzien.
- De buitenaanleg zal worden ontworpen volgens het principe van 'duurzame stedelijke drainage' waarbij regenwater in de grond sijpelt in plaats van dat deze wordt afgevoerd via de riolering.

De derde stap binnen de strategie kijkt naar welke passieve technologieën een positieve bijdrage kan leveren aan het energieverbruik van het gebouw;

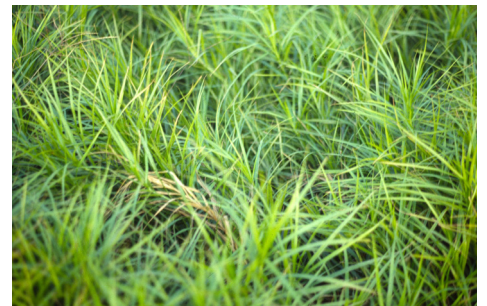
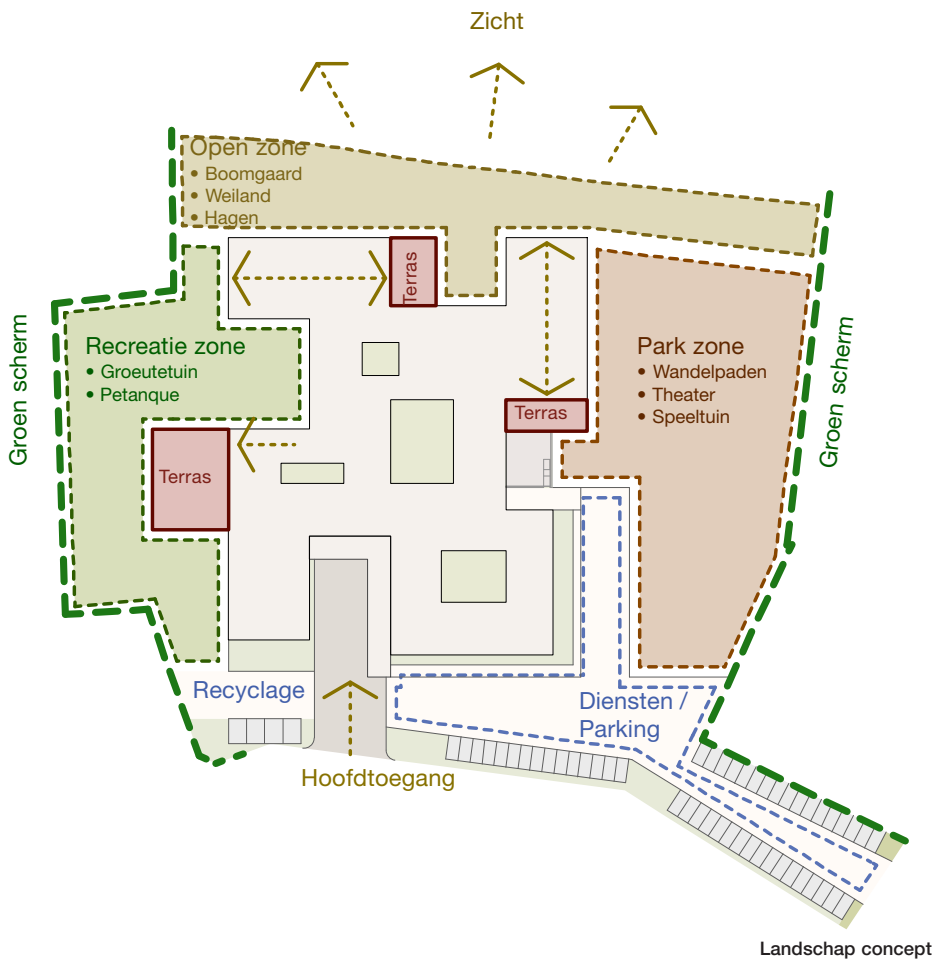
- Zonnepanelen kan een geschikte technologie zijn. Veel van de dakvlakken zijn georiënteerd op het zuidwesten en niet zichtbaar van buiten het gebouw. Deze relatieve kost effectieve technologie maakt gebruik van zon-energie op water op te warmen. Warm water wordt geproduceerd tot een temperatuur van 60 ° en dit systeem sluit goed aan bij het systeem van de warmtepomp die water met een lagere temperatuur zal produceren.

- Andere technologieën die kunnen worden onderzocht zijn bijvoorbeeld fotovoltaïsche panelen.



Duurzaamheid concept

Voorstel Landschap



Buitenkamers / buitenaanleg

De ontwikkeling van het landschap wordt beschouwd als een belangrijke factor voor het bepalen van de identiteit van het terrein. Onze strategie is om een landschap te creëren vol van educatie, ontspanning en recreatie en dit voor alle gebruikers/bewoners op het terrein. Het is belangrijk dat het terrein verbonden is en wordt met de bestaande omgeving, paden en wegen die door het dorp lopen en elk seizoen varieert, duurzaam is door het gebruik van inheemse en reeds aanwezige beplanting.

We zijn voorstander van een landschappelijk éénvoudige en klare omgeving waar de tuinambacht en het plantgebruik de "dagelijkse" ruimtes opluisteren en dit ten dienste van de bewoners en bezoekers.

Er is een variatie van half open en open ruimtes van verschillend karakter en atmosfeer die een antwoord beiden aan de vorm van het gebouw. Interesse wordt opgewekt door speciale onderdelen in de omliggende tuinen : bloemen, groentetuintjes, verhoogde plantvakken, petanque gelegenheid, etc en dit allemaal verbonden door een padenstructuur toegankelijk voor rolstoelgebruikers.

