

Spazio S-misurato

Een "*spazio smisurato*" is een grote ruimte, moeilijk te meten, onmeetbaar, waar afstanden moeilijk te lezen zijn, waar men zich gedesorienteerd voelt. Maat lijkt te ontbreken; Het is een maatloze ruimte .

Wanneer deze maatloze ruimte een leegte is, gelocaliseerd in het stadscentrum dan lijken haar dimensies onmiddellijk buitensporig, zelfs onbescheiden, alsof deze maatloze ruimte aanspraak wil maken op een ambitieuze plek in het collectieve beeld: omdat ze groot is, zou ze ook belangrijk moeten zijn.

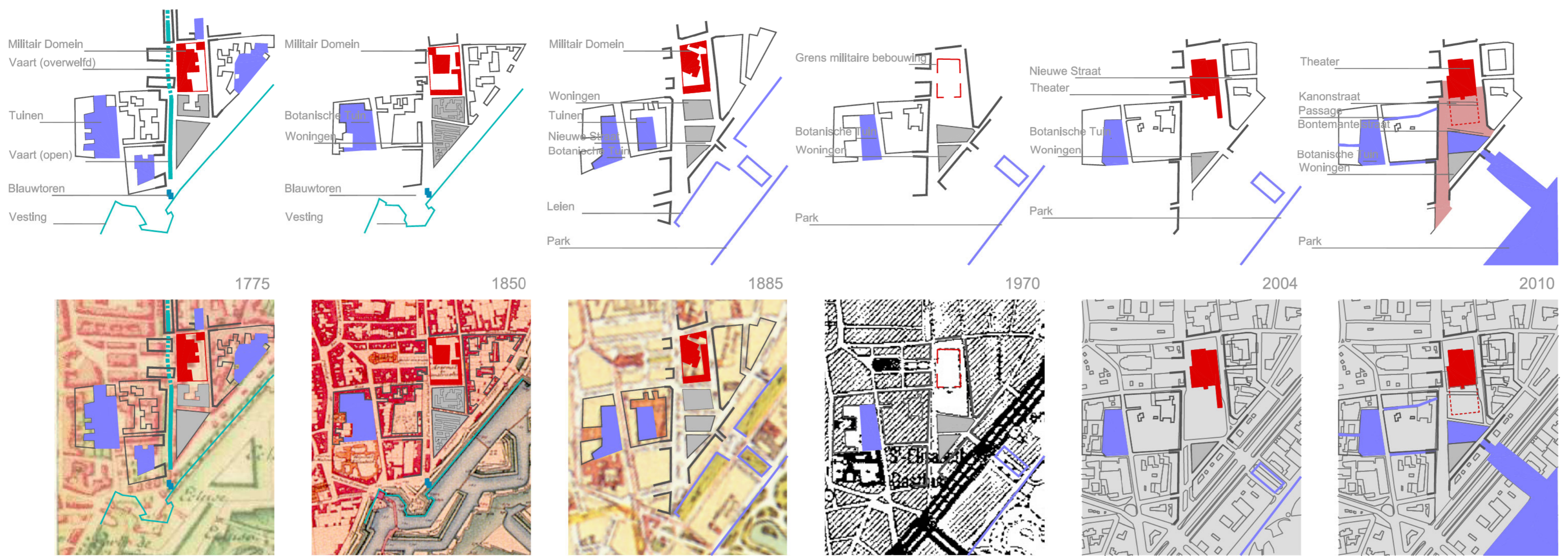
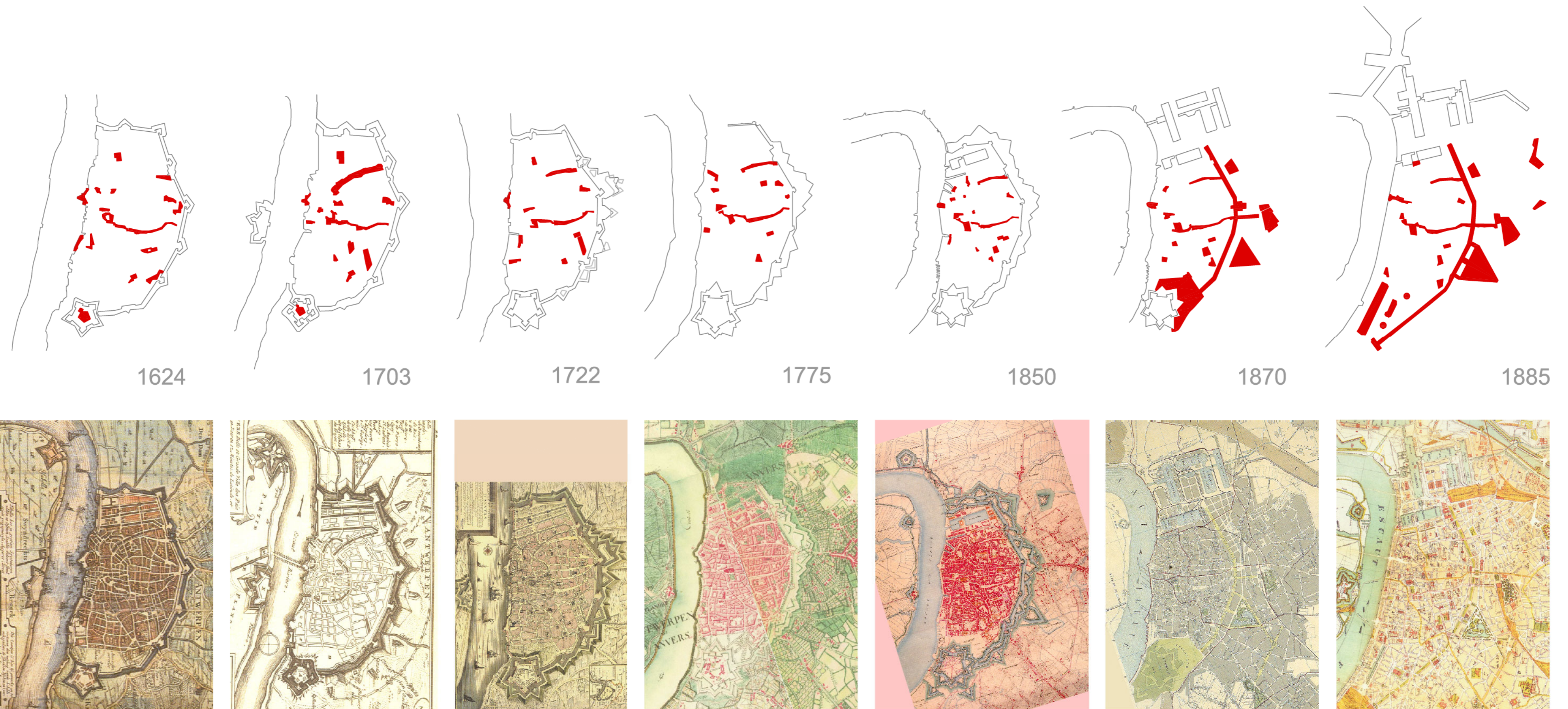
Het is onze visie dat een maatloze ruimte niet opgevuld moet worden; ze moet begrepen worden in al haar zichtbare en onzichtbare afmetingen die het product zijn van de tijdelijke dimensie en van de verschillende keuzes, door de vele verschillende individuen en actoren gemaakt doorheen de tijd.

Een "*spazio smisurato*" heeft enorme potenties in een stadscentrum; het is een schaarse hulpmiddel en kan geïnterpreteerd en aangewend worden in vele onvoorziene en uiteenlopende omstandigheden.

Ons ontwerp is een afgemeten project; het wordt gebruikt als een analytisch instrument om de conceptuele dichtheid van een probleem van maat te onderzoeken.

Het Theaterplein dat wij voorstellen is een plek waar oude en hedendaagse ritmes en maten elkaar ontmoeten en zich met elkaar vermengen.

Afmetingen



Microverhaal

Nieuwstad

In 1823 stichtte een zeker Beukelaer een werkerskazerne van 90 huizen tussen de Oudevaartplaats en de Sint-Jorisvest (nu Tabaksvest). In de stad sprak men over "de kolonie" maar de eigenaar noemde de plek "Nieuwstad". In 1892 kocht de stad het complex en drie jaar later werden de 82 overblijvende (vervallen) huizen gesloopt. Een jaar later ontstond naast de nieuwe huizen de huidige straat die pas in 1904 de "Nieuwstad" kreeg.

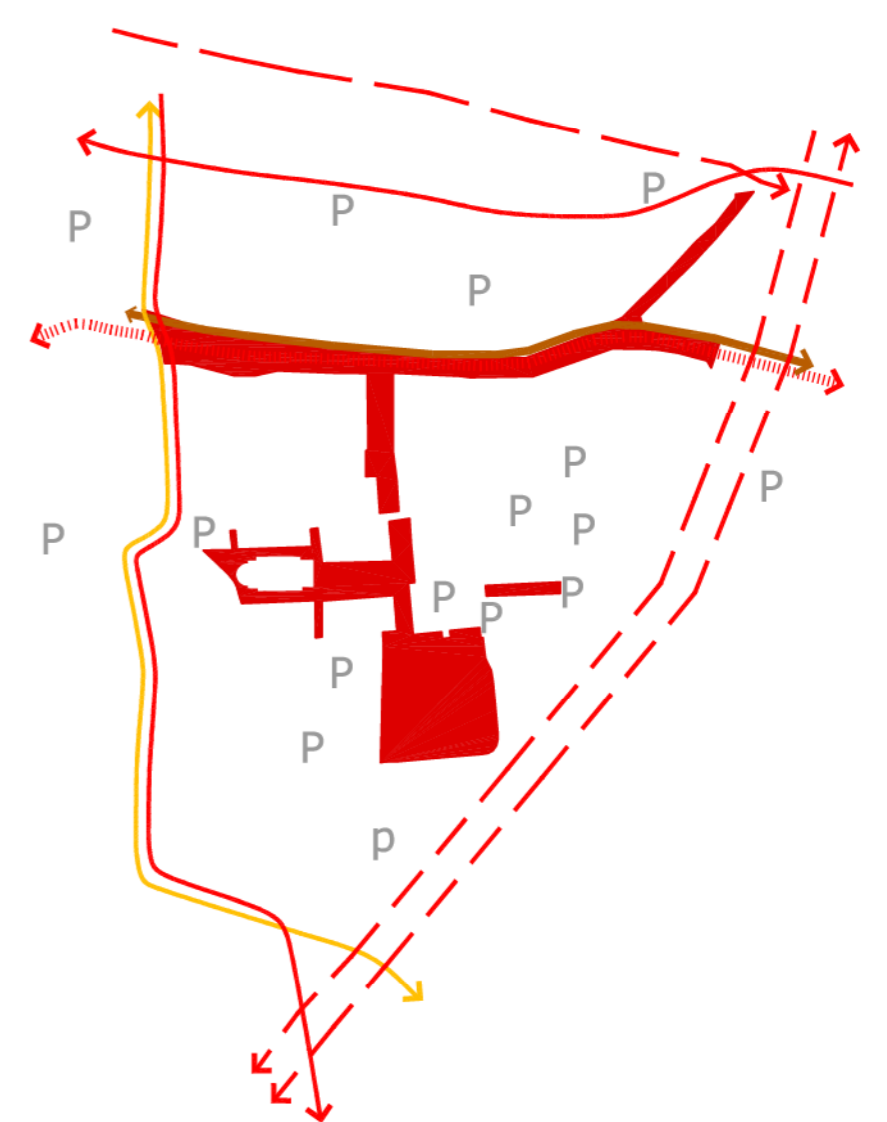
Bontemantelstraat

Reeds in een document uit 1546 is er sprake van een nieuwe straat tussen de 'Vaert' en de 'Vesten'. In die tijd was de straat de meest zuidelijke van de stad, vandaar de naam 'Suytstraat'. Later veranderde de naam in Bontemantelstraat refererend naar het huis 'den bonten mantel' op de hoek met de 'Vaert'

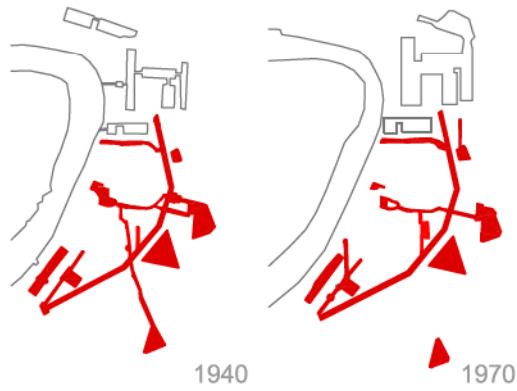
Kanonstraat

Oorspronkelijk droeg de straat de naam Papenstraat, maar omwille van de gelijkenis met het 'Papenstraatje' dicht bij de Kathedraal werd de naam in 1865 gewijzigd in 'Kanonstraat' naar de kanonsloop die als stutpaal gebruikt werd voor een hoekhuis. De straat verdween met de bouw van het nieuwe theater op het 'Arsenaalplein'.

Rollen



- Pedestrian Streets
- Cultureel, educatief
- Horeca, commercieel
- Green Areas
- Bus lijn
- Tram lijn
- Pre-metro
- Fiets route
- Parkeer Gebouw
- Parking op straat



Vandaag ontbreekt het Theaterplein aan een krachtige uitstraling; het is onaantrekkelijk en hoewel het extreem groot en leeg is, vormt het een obstakel voor de bewegingen richting Oudevaart en Leien of van Oudevaart en Leien naar Meir: op deze wijze "stigmatiseert" het Beeldkwaliteitplan Binnenstad het plein. In realiteit is het plein een grote ruimte, 120m bij 107m, één van de grootste van Antwerpen, vergelijkbaar met andere stedelijke minerale ruimten zoals de Groenplaats (80m bij 144m), of de groene stedelijke ruimten, zoals de Botanische Tuin (55m op 116m).

Desalniettemin is de perceptie van het Theaterplein sterk verschillend van de twee andere: de Groenplaats is een omvangrijke plek op uitzonderlijke wijze gedomineerd door de Kathedraal, met belangrijke gevels, goed in evenwicht met de leegte en coherent met de rol van het plein; de ruimte wordt in alle richtingen doorkruist door fluxen komende van de ondergrondse parking en de metro, door stromen van en naar de omliggende straten; de bomen, tenslotte, verkorten het zicht over het plein.

De Botanische Tuin ligt iets lager dan de omringende straten, hierdoor ontstaat een duidelijke rand; de onderverdeling in de verschillende plantenfamilies reduceert de tuin in kleinere en gevarieerdere plekken.

Zowel de Groenplaats als de Botanische Tuin zijn altijd onbebouwde zones geweest waar de relatie tussen het gebouwde en de open ruimte door de eeuwen heen steeds gereguleerd is, terwijl het Theaterplein steeds deel heeft uitgemaakt van het gebouwde weefsel van de stad, gekruist door twee en recenter door drie straten van noord naar zuid (Kanonstraat, Bontemantelstraat, Nieuwstad). Het oude Arsenaal, op het terrein van het huidige theater was geïsoleerd en beschermd door muren, omsloten door een levend weefsel met straten, bouwblokken en binnenplaatsen, is vandaag verdwenen. Zelfs wanneer men de redenen waardoor in het recente verleden een leegte ontstond waar volume bestond, buiten beschouwing laat, is het vandaag vanzelfsprekend dat de afmetingen van de huidige stedelijke ruimte niet coherent zijn.

Een afgemeten ontwerp

Het ontwerp dat we voorstellen poot de bestaande en gewenste toepassingen te vatten en ze te vergelijken met wat de afmetingen van de stad waren.

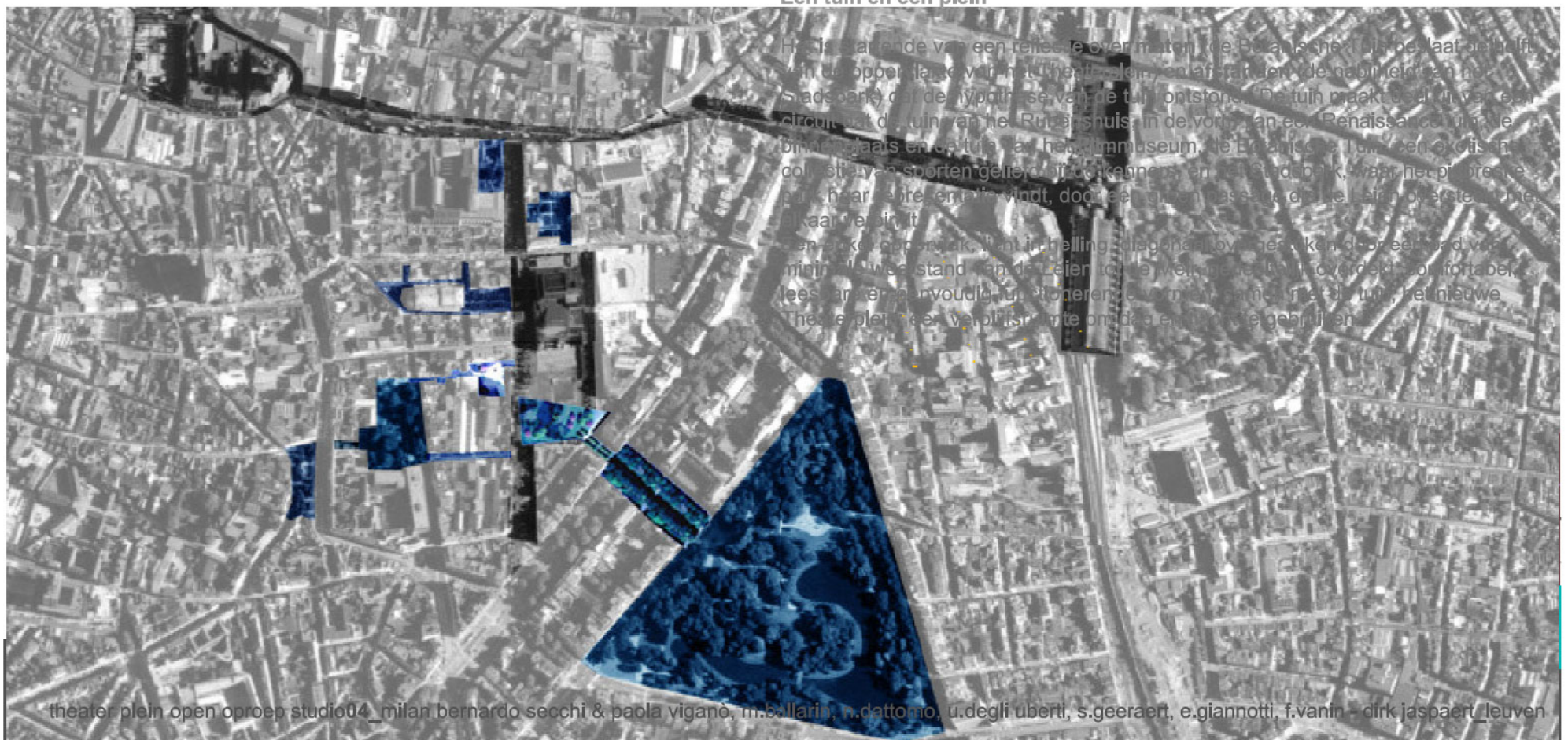
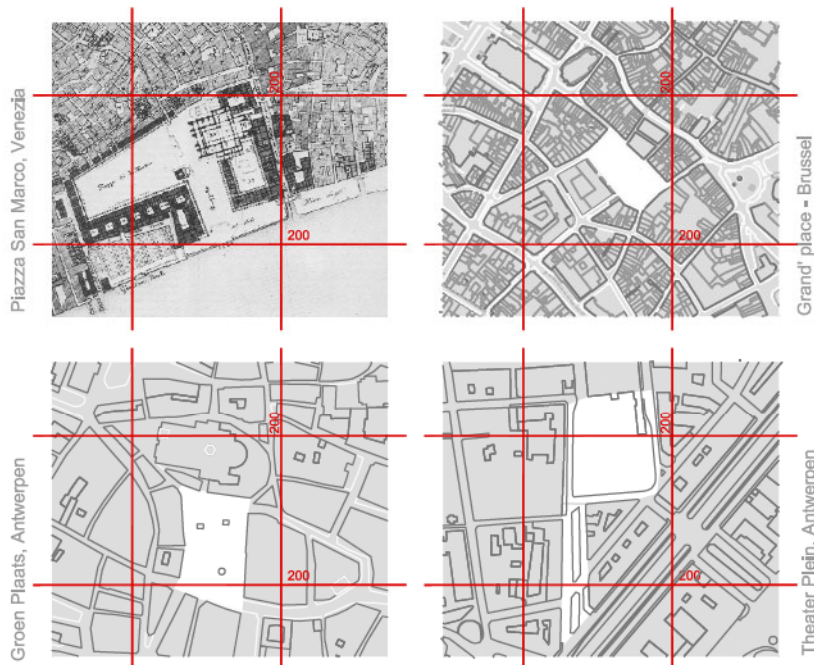
- _wat...indien Kanonstraat en Bontemantelstraat weer bevoorrechte tracés werden om het plein te vatten en over te steken?
- _wat...indien de ruimte tussen deze twee straten en tussen hen en het Theater, een duidelijk gedefinieerd en overdekt plein wordt?
- _wat indien de driehoek van de oude werkmanskazerne, Nieuwstad gedoopt door zijn stichter dhr. Beukelaer in 1823, weer zichtbaar wordt door het strenge ritme der huizen en tuinen te transformeren in een sequentie van groene ruimtes?

Indien we deze maten aannemen, niet omwille van hun legitimiteit noch omdat ze "echter" zijn, maar als pragmatische antwoorden op de hedendaagse en toekomstige toepassingen (de nood aan flexibele ruimtes voor theater en markt; een tekort aan speeltuinen, aan ruimte voor sport, aan fiets en motorfiets parking; gemakkelijke trajecten door het gebied...) dan wordt het ontwerp van het theaterplein geen kwestie van het vullen van de leegte, maar van het gebruik van de leegte.

Een tuin en een plein

Het is gaande van een rechte lijn over maten, de Botanische Tuin, de leegte, de helft van de oppervlakte van het Theaterplein en afstanden, de nabijheid van het stadsplein dat de typische van de tuin ontstond. De tuin maakt deel uit van een circuit dat de tuin van het Ruzarshuis, in de vorm van een Renaissance tuin, de binnenplaats en de tuin van het museum, de Botanische Tuin, een expositiecollectie van sporten gallerij, de kerk, en het stadspark, waar het plein breuk en haar karakter wordt, doordat de ruimte de deels open systeem met elkaar verbindt.

Een enkel oppervlak. Want in het helling, de openheid, het ken door een stad van minimale weerstand van de Leien tot de weiden, de tuin overdekt, comfortabel, lees van een eenvoudige tuinoberblijfsel, met de tuin, het nieuwe Theaterplein meer verplaatst omte onbegrijpelijk te gebruiken.



Enkele bepalend ingrepen organiseren het ontwerp van het Theaterplein en verdelen het in vier herkenbare hoofdruimten: de tuin in het zuidelijke deel, het plein in het noorden, de "mall" rond Oudevaartplaats en de uitgeruste ruimte langsheen Meistraat.

-het ontwerp van de tuin verlecht alle bestaande bomen met de geometrie van het voormalige Nieuwstad; geen archeologie of reconstructie, maar een landschap opgebouwd uit drie lagen, drie hoofdkleuren, drie volumes. De laag van de bestaande bomen, met hun donkere kleuren vormt het eerste en hoogste volume. Een nieuwe 'speelbare' bodem geanimeerd door hoogteverschillen en zacht gekleurde struiken vormt de tweede laag en volume. Bloemen en *couvre-sol* vormen de derde en laatste laag/volume.

De hele tuin is een belangrijke infiltratiezone waar het regenwater, afkomstig van de voetgangerszone van het Theaterplein kan infiltreren in de grond. De tuin, bedacht als een speeltuin, bevat ook een kleinere afgeschermd ruimte, een petaque-veld en een multifunctioneel houten platform. Mensen zittend op de terrassen langs de gevels, autovrij en met een directe relatie tot de tuin, genieten doorheen de verschillende transparantelagen van het spektakel van het plein tot aan de terrassen van de twee theaters aan de tegenoverliggende zijde.

- het ontwerp van het plein gaat uit van de eliminatie van de bestaande barrières. Het plein, toegankelijk voor iedereen, een als vanzelfsprekend functionerende comfortabele ruimte, wordt gedefinieerd door één enkel oppervlak, helling 2%, dat de theateringangen verbindt met de tuin en Nieuwstad. We stellen voor het plein aan te leggen in gekleurd beton, waarbij de oost-west passage nabij de ingangen (Kanonstraat) gerealiseerd wordt in een andere tint. De stalen goten parallel aan de theatergevel ritmeren het plein.

Een pad zonder hindernissen, i.e. toegankelijk voor gehandicapten, steekt het plein diagonaal over van aan de Frankrijkel en de bus- en tramhaltes naar de theaters en de Meir via de Maria Pijpelincxstraat, Graanmarkt en Wapper.

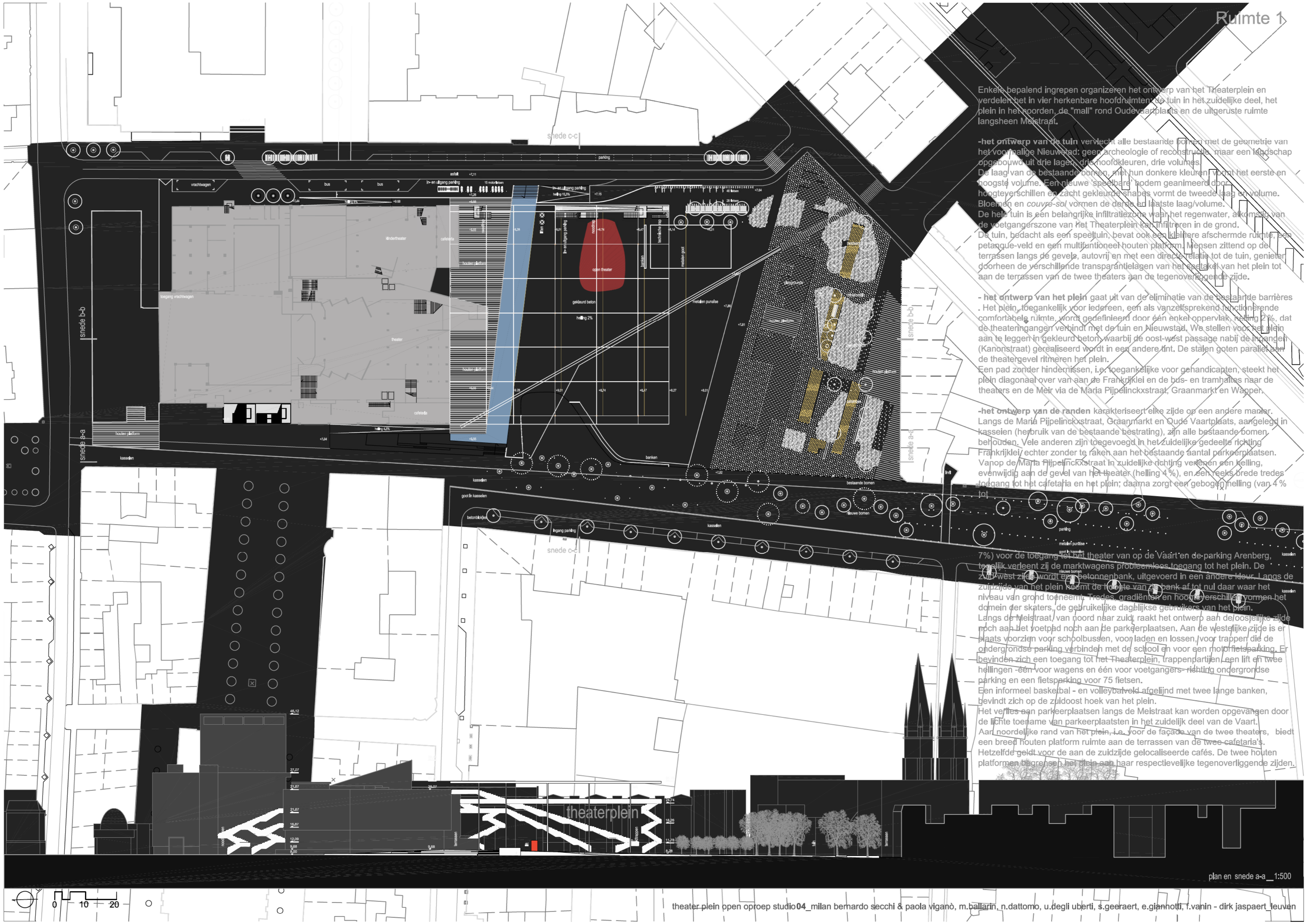
-het ontwerp van de randen karakteriseert elke zijde op een andere manier. Langs de Maria Pijpelincxstraat, Graanmarkt en Oude Vaartplaats, aangelegd in kasseien (herbruik van de bestaande bestrating), zijn alle bestaande bomen behouden. Vele anderen zijn toegevoegd in het zuidelijke gedeelte richting Frankrijkel echter zonder te raken aan het bestaande aantal parkeerplaatsen. Vanop de Maria Pijpelincxstraat in zuidelijke richting verlopen een kelling, evenwijdig aan de gevel van het theater (helling 4%), en een reeks brede tredes (helling 4%) voor de toegang tot het cafetaria en het plein; daarna zorgt een gebogen helling (van 4% tot

7%) voor de toegang tot het theater van op de Vaart en de parking Arenberg, toegankelijk verdient zij de marktwagens probleemloos toegang tot het plein. De zuidwest zijde wordt een betonnenbank, uitgevoerd in een andere kleur. Langs de zuidzijde van het plein neemt de hoogte van de park af tot nul daar waar het niveau van grond toeneemt. Tredes, gradiënten en hoogteverschillen vormen het domein der skaters, de gebruikelijke dagelijkse gebruikers van het plein.

Langs de Meistraat, van noord naar zuid, raakt het ontwerp aan de oostelijke zijde noch aan het voetpad noch aan de parkeerplaatsen. Aan de westelijke zijde is er plaats voorzien voor schoolbussen, voor laden en lossen, voor trappen die de ondergrondse parking verbinden met de school en voor een motorfietsparking. Er bevinden zich een toegang tot het Theaterplein, trappentritten, een lift en twee hellingen - één voor wagens en één voor voetgangers - richting ondergrondse parking en een fietsparking voor 75 fietsen.

Een informeel basketbal - en volleybalveld afgelijnd met twee lange banken, bevindt zich op de zuidoost hoek van het plein.

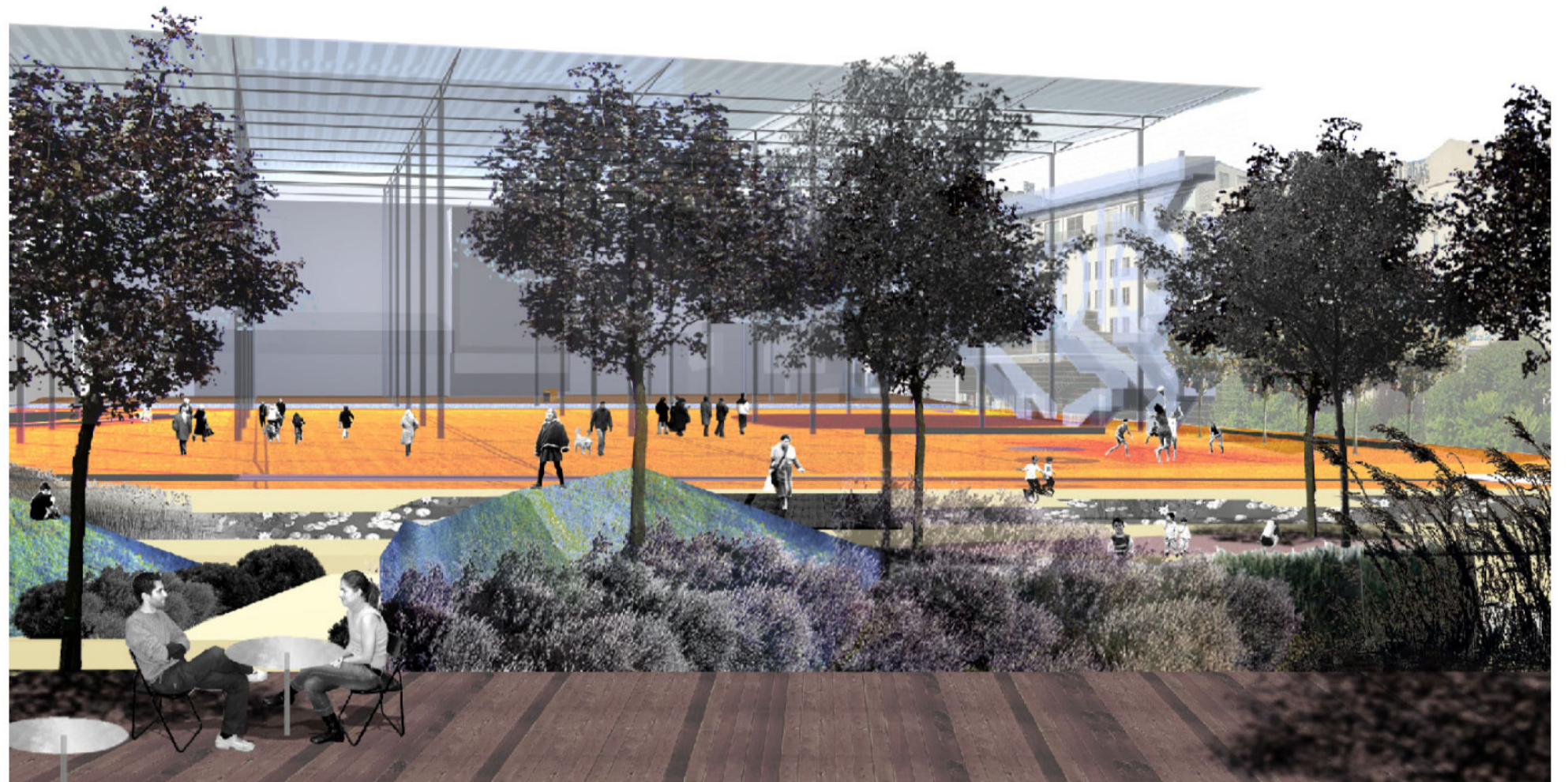
Het veld aan parkeerplaatsen langs de Meistraat kan worden opgevangen door de lichte toename van parkeerplaatsen in het zuidelijk deel van de Vaart. Aan noordelijke rand van het plein, i.e. voor de façade van de twee theaters, biedt een breed houten platform ruimte aan de terrassen van de twee cafetaria's. Hetzelfde geldt voor de aan de zuidzijde gelocaliseerde cafés. De twee houten platformen begrenzen het plein aan haar respectievelijke tegenoverliggende zijden.

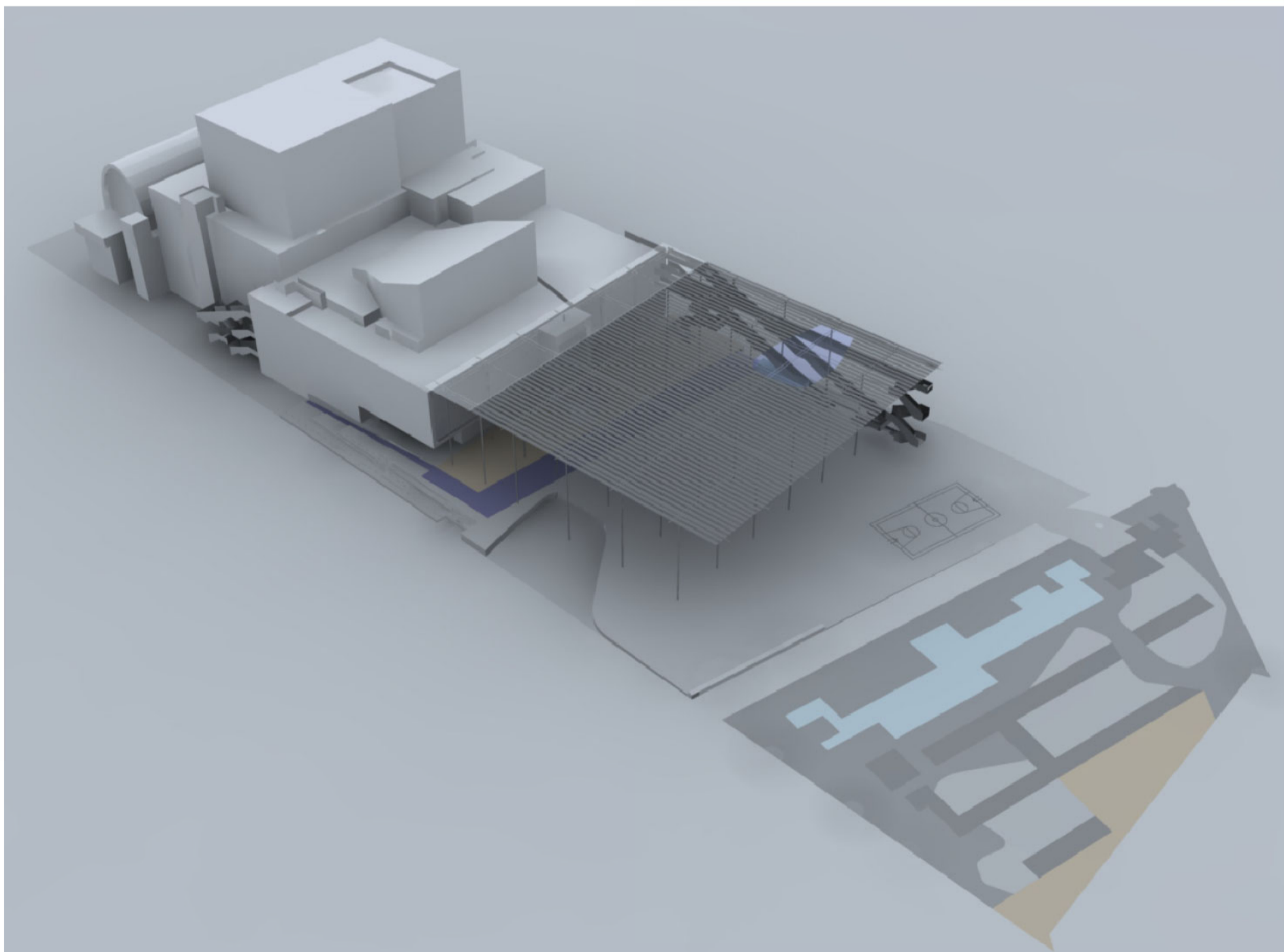
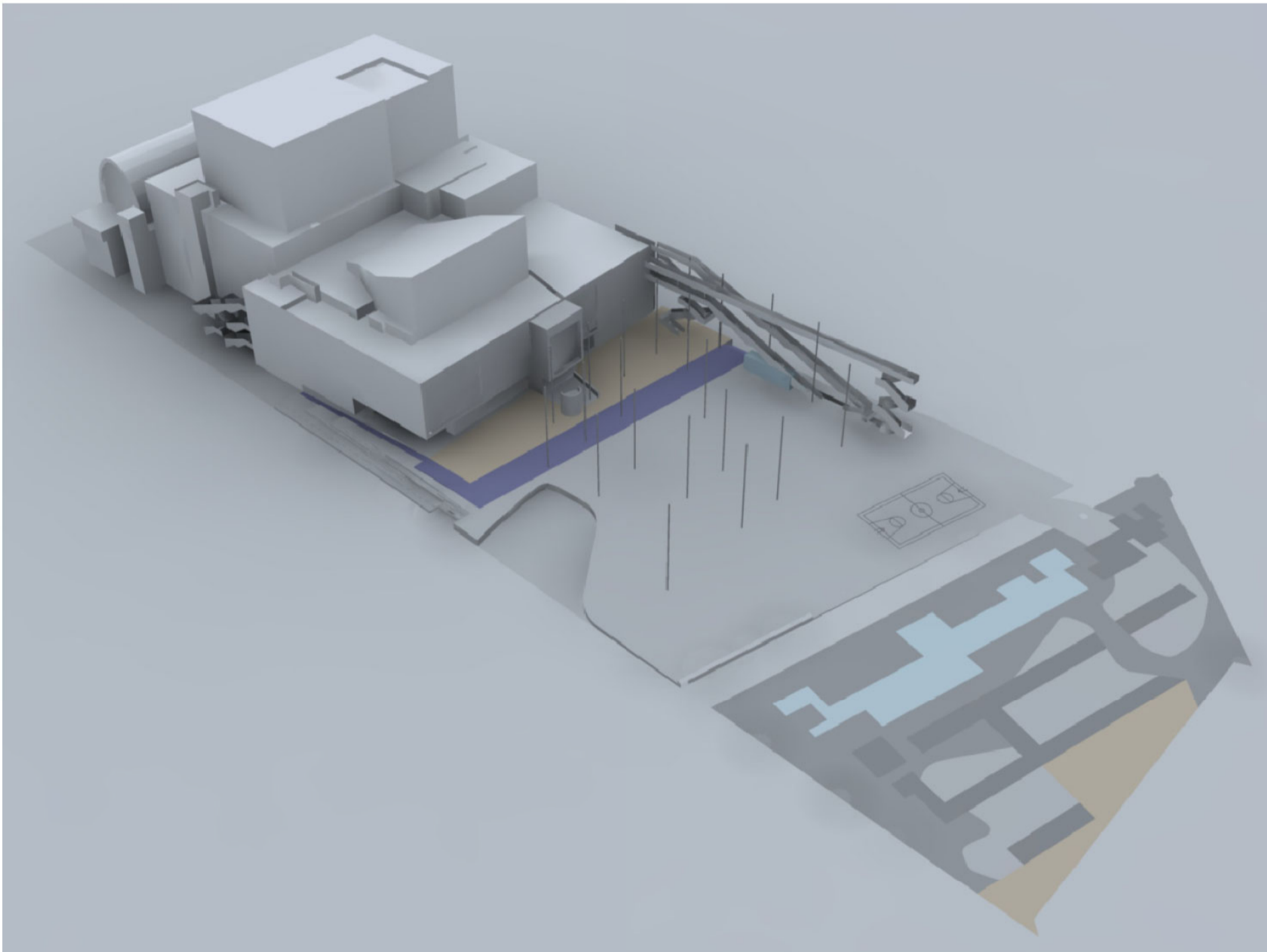
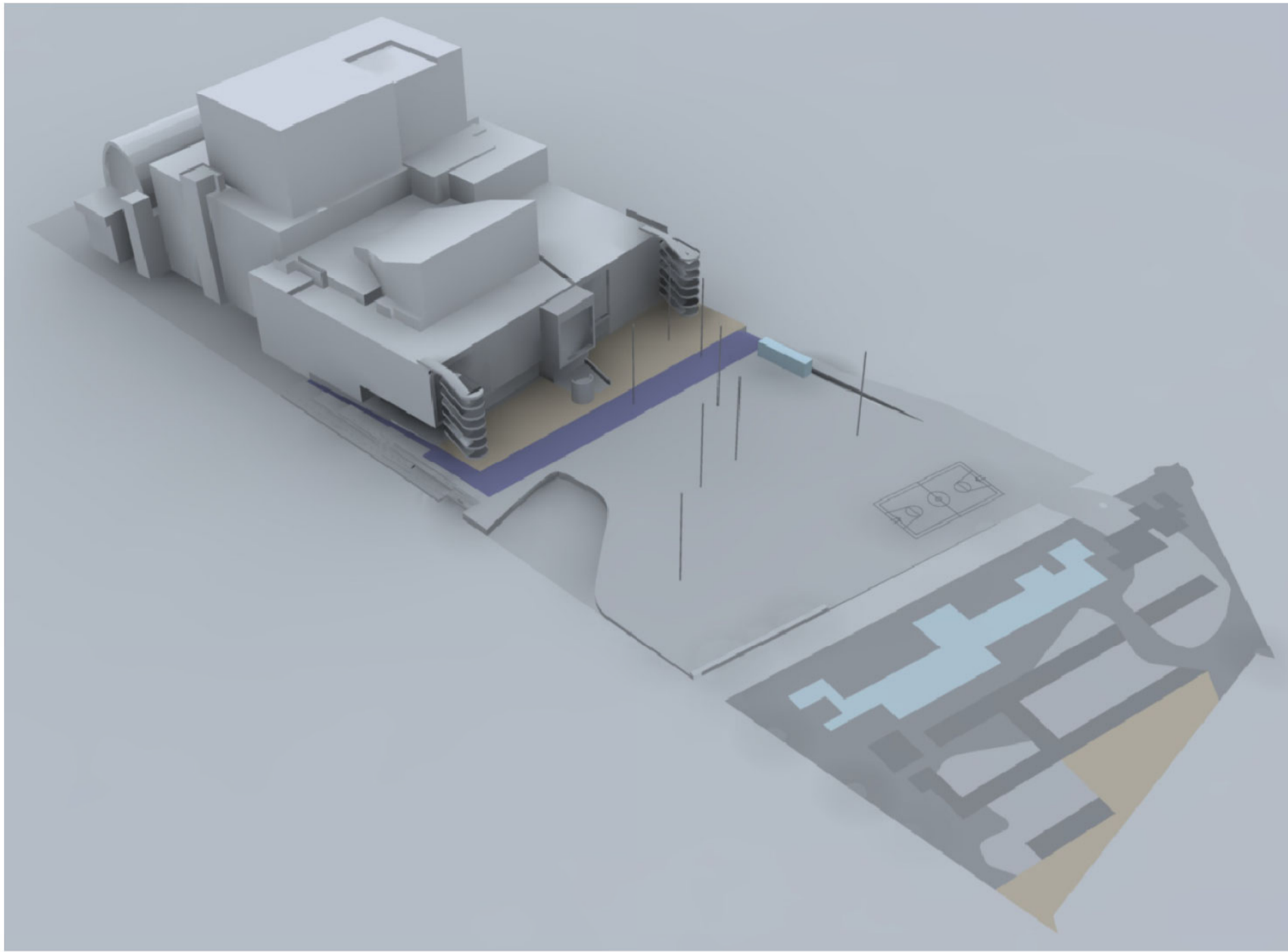


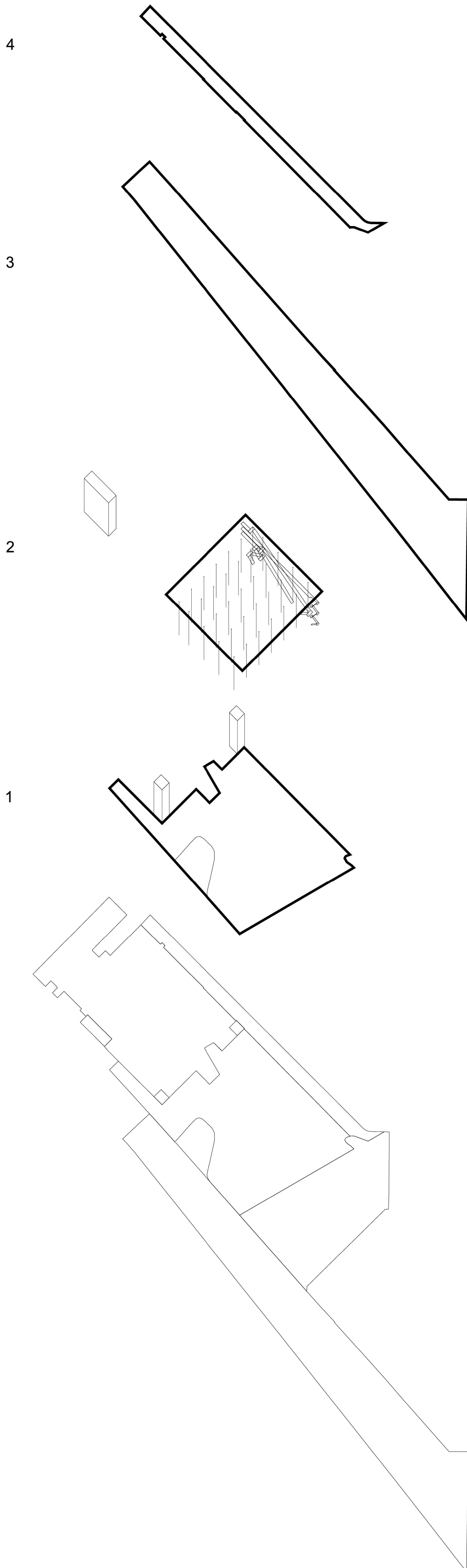
plan en snede a-a 1:500

-de bestaande noodtrappen worden afgebroken, wat ook kan in de tweede fase, en worden vervangen door nieuwe trappen die het verlaten van de verschillende verdiepingen van het theater beter organiseren. Een eerste trappenpartij, die het westelijke private theater bedient, bevindt zich in de Maria Pijpelinckxstraat. Een tweede groep, die het publieke theater bedient, verrijst als een lichte metalen structuur: kolommen en borstweringen geven een virtuele begrenzing aan het plein, een semi-transparant scherm aan de oostzijde. De structuur kan op vele manieren gebruikt worden: bijvoorbeeld als technische ruimte voor openlucht theater.

-een deel van het plein is overdekt. In feite denken we dat het Theater geen nood heeft aan een nieuwe gevel; het heeft geen nood aan een superpositie van de oude gevel met een nieuwe gevel. De bestaande gevel is een eerlijke architectuur van de jaren zeventig; wat nodig is, is dat deze facade niet achterblijft, drijvend in de leegte van een maatloos plein. Het dak heeft deze rol. Gedragen door ranke stalen kolommen met ingewerkte verlichting, regenwaterafvoer en marktboxen, zal het een nieuw uitzicht geven aan de gevel van het Theater, zowel van als naar het plein. Het dak zal ook garant staan voor verschillende graden van transparantie, van zon en schaduw, en tenslotte van comfort van het plein: zeer transparant, boven de terrassen van de twee cafetaria's en het open luchttheater gebruikmakend van bijvoorbeeld glas als bescherming tegen de regen; minder transparant, opaak en geperforeerde staalplaat, op ander plaatsen. De virtuele oppervlakken van de trappen langs Meistraat en van het dak vormen een virtuele kubus die zichzelf confronteert met de schaal van het theater.







Het ontwerp dat wij voorstellen, kan stap voor stap gerealiseerd worden door in elke fase de beschikbare middelen te concentreren maar van meet af aan het beeld en de beleving van het "podium" gebied te veranderen.

-de eerste stap geeft het Theaterplein verschillende maten door de realisatie van het plein en de tuin. De realisatie van het plein als één enkel oppervlak, de trappen aan de ingangen van de beide theaters eliminerend evenals het kleine gebouw langs de Meistraat, biedt de mogelijkheid aan een waaier van sociale activiteiten om de nieuwe stedelijke ruimte op een meer complexe manier te gebruiken. Gedurende deze eerste periode kunnen de noodtrappen en de huidige toegang tot de ondergrondse parking bewaard blijven terwijl een nieuwe ingang voor voetgangers, bestaande uit twee liften en een helling eventueel gerealiseerd kunnen worden. Deze stap kost 2.018.270 Euros.

-de tweede stap omvat het overdekken van het plein en de realisatie van de nieuwe noodtrappen. Kostprijs: 2.351.021 Euros. De eerste twee stappen die overeenstemmen met het beschikbare budget veranderen de ruimte radicaal. Naar onze mening geven zij een antwoord op de belangrijkste eisen van de stad en de diverse gebruikers, en openen zij de weg om meer te doen voor het "podium" en de Oudevaart.

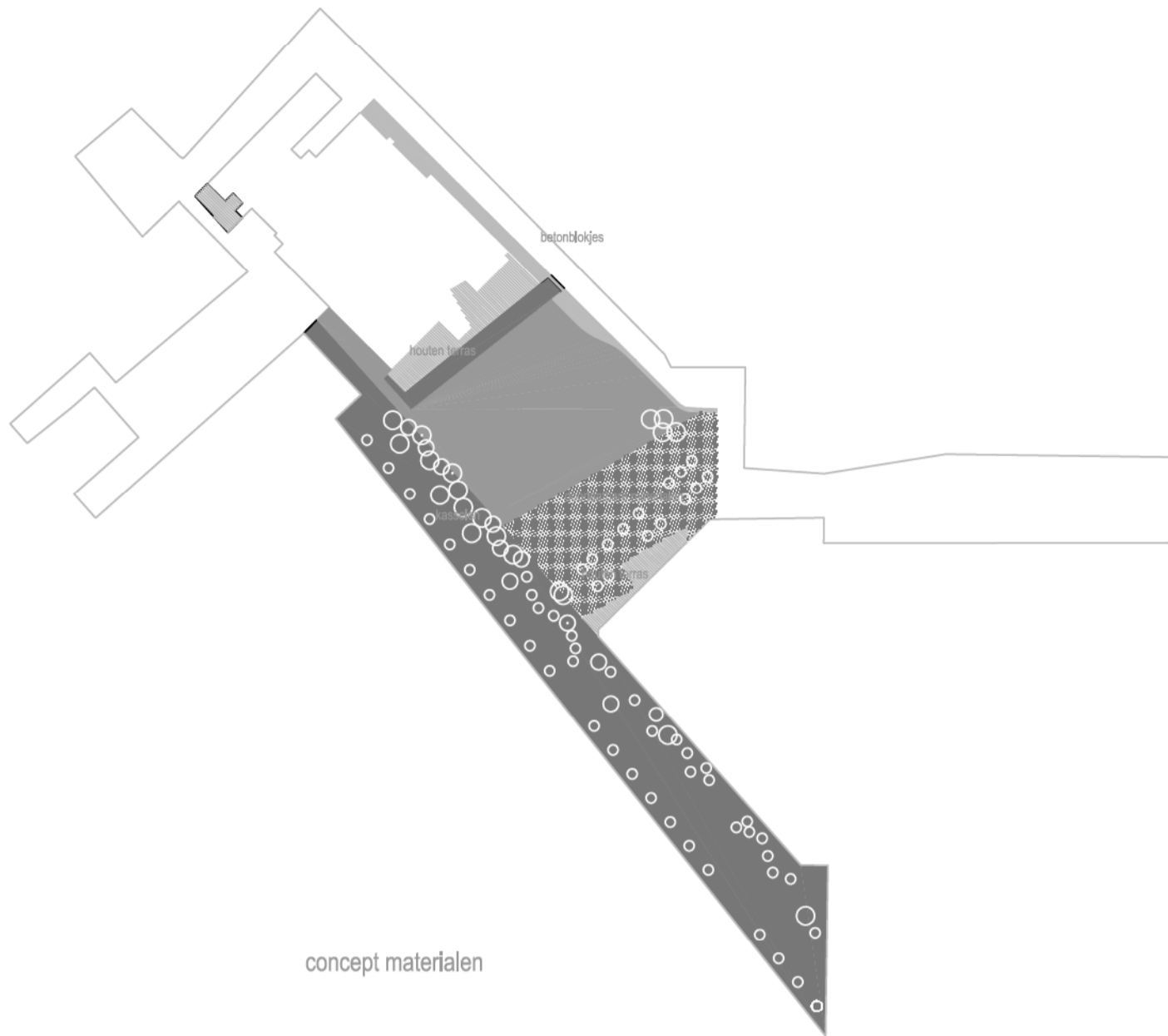
Daarom:

-de derde stap bestaat uit de realisatie van de nieuwe inrichting voor de Oudevaart, waarbij de kasseien van het huidige plein herbruikt kunnen worden en de realisatie van de nieuwe layout met bomen voor de parking. Dit kost 177.335 Euros.

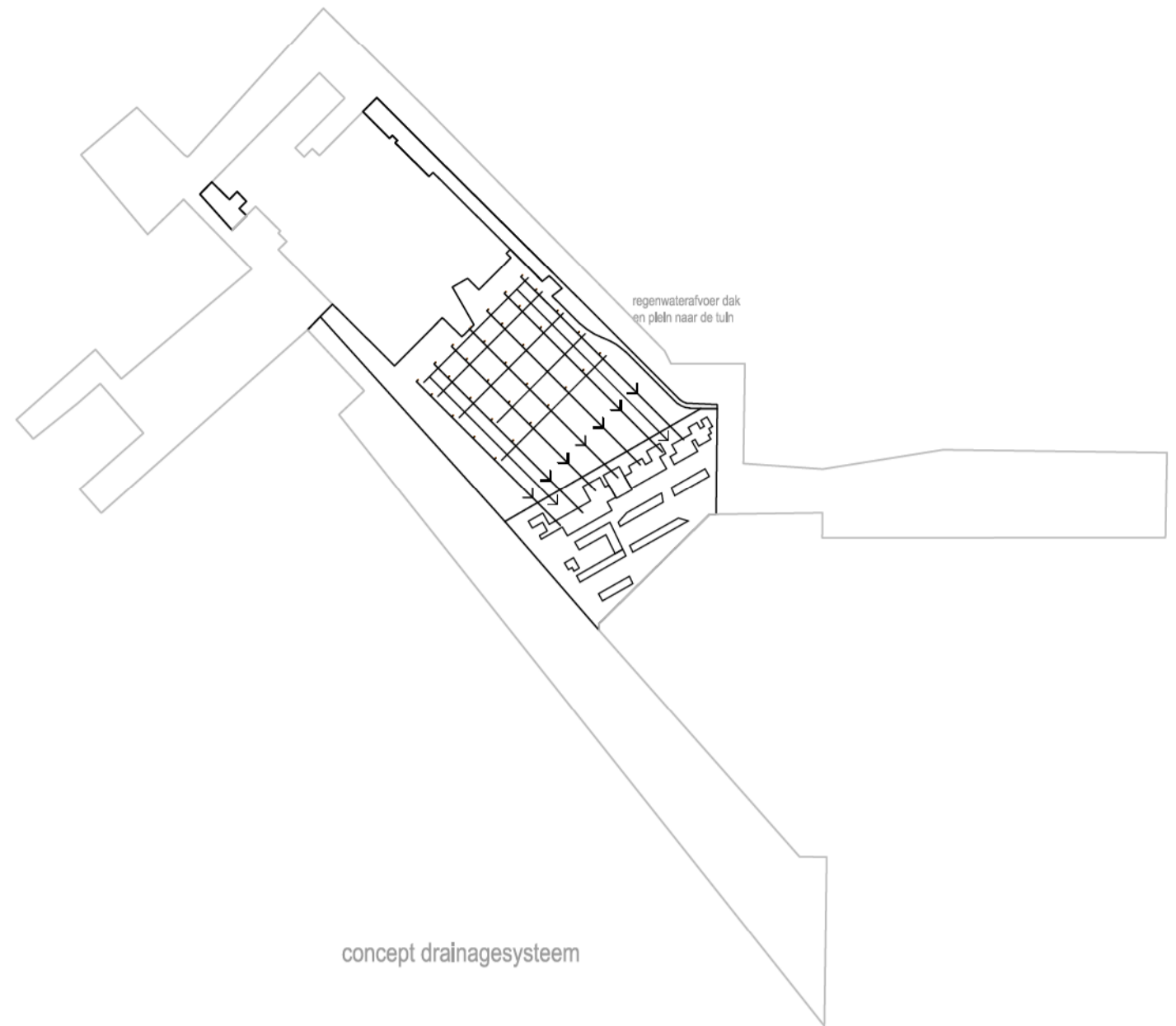
-in een vierde stap kan het ontwerp voor het plein vervolledigd worden door de realisatie van de nieuwe toegangshelling tot de ondergrondse parking aan de Meistraat. Dit vraagt een investering van 177.335 Euros. Samen met de volledige realisatie van het nieuwe ontwerp voor de Meistraat bedraagt de kostprijs 219.487 Euro. Het spreekt voor zich dat de kostprijs voor de nieuwe toegangshelling, ongeveer 4% van de eerste twee stappen, niet zo belangrijk is. De hogere kwaliteit van de ruimte zowel voor het nieuwe theaterplein als voor de Meistraat in overweging nemend zou de investering kunnen worden toegevoegd aan de tweede stap.

Het realiseren van ons voorstel betekent een globale investering van 5.941.916 Euros. We weten dat het beschikbare budget (5.000.000 Euros, btw inbegrepen) 4.132.231 Euros bedraagt, maar we geloven dat een nieuwe uitstraling en een beter functioneren van belangrijke stedelijke ruimte, rijk aan mogelijkheden, zoals het Theaterplein de investering waard is.

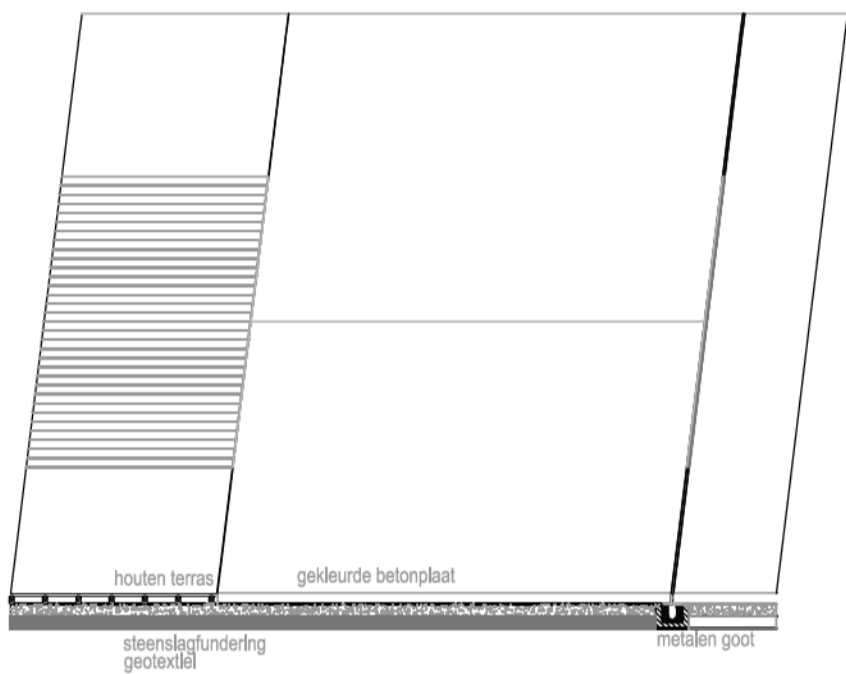
Wat wij suggereren is een selectieve strategie die een verschil maakt tussen de verschillende delen opgenomen in de perimeter van de competitie. Het plein van de twee theaters is op dit moment de plek om te investeren in publieke kwaliteit.



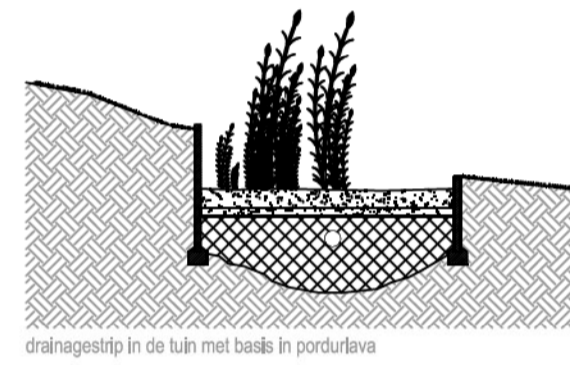
concept materialen

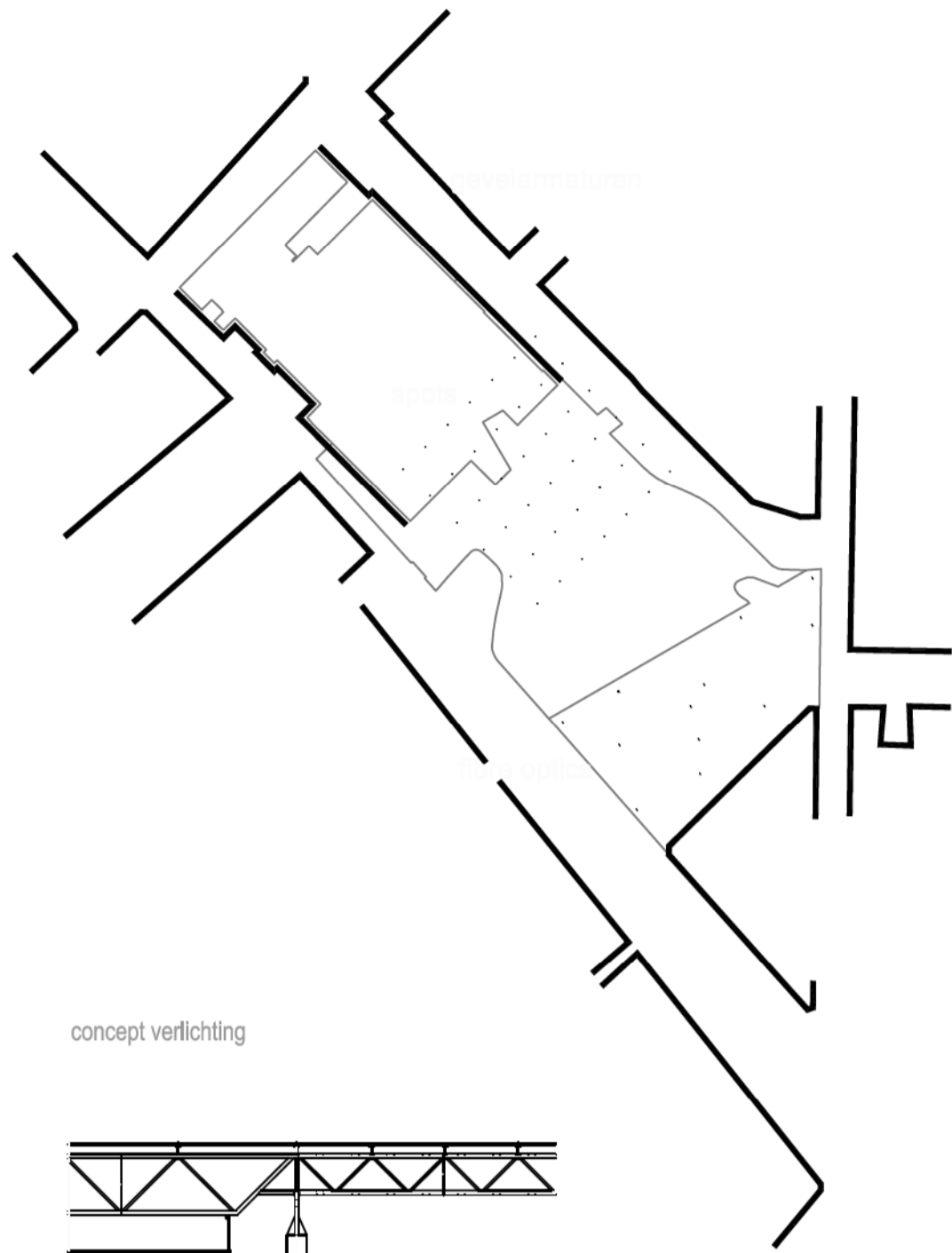


concept drainagesysteem

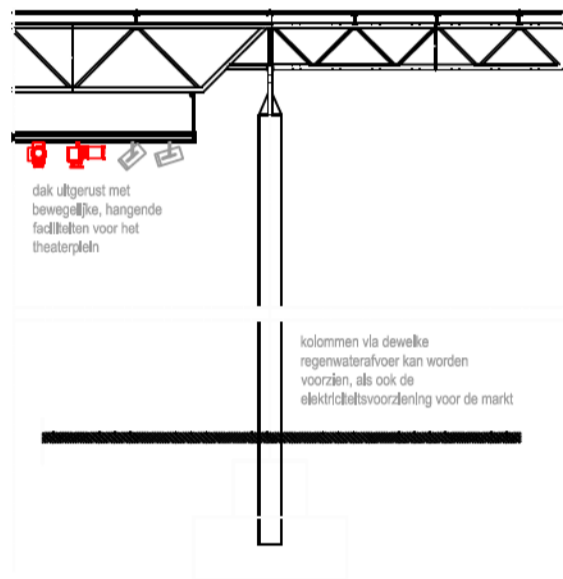


0 40 100



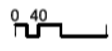


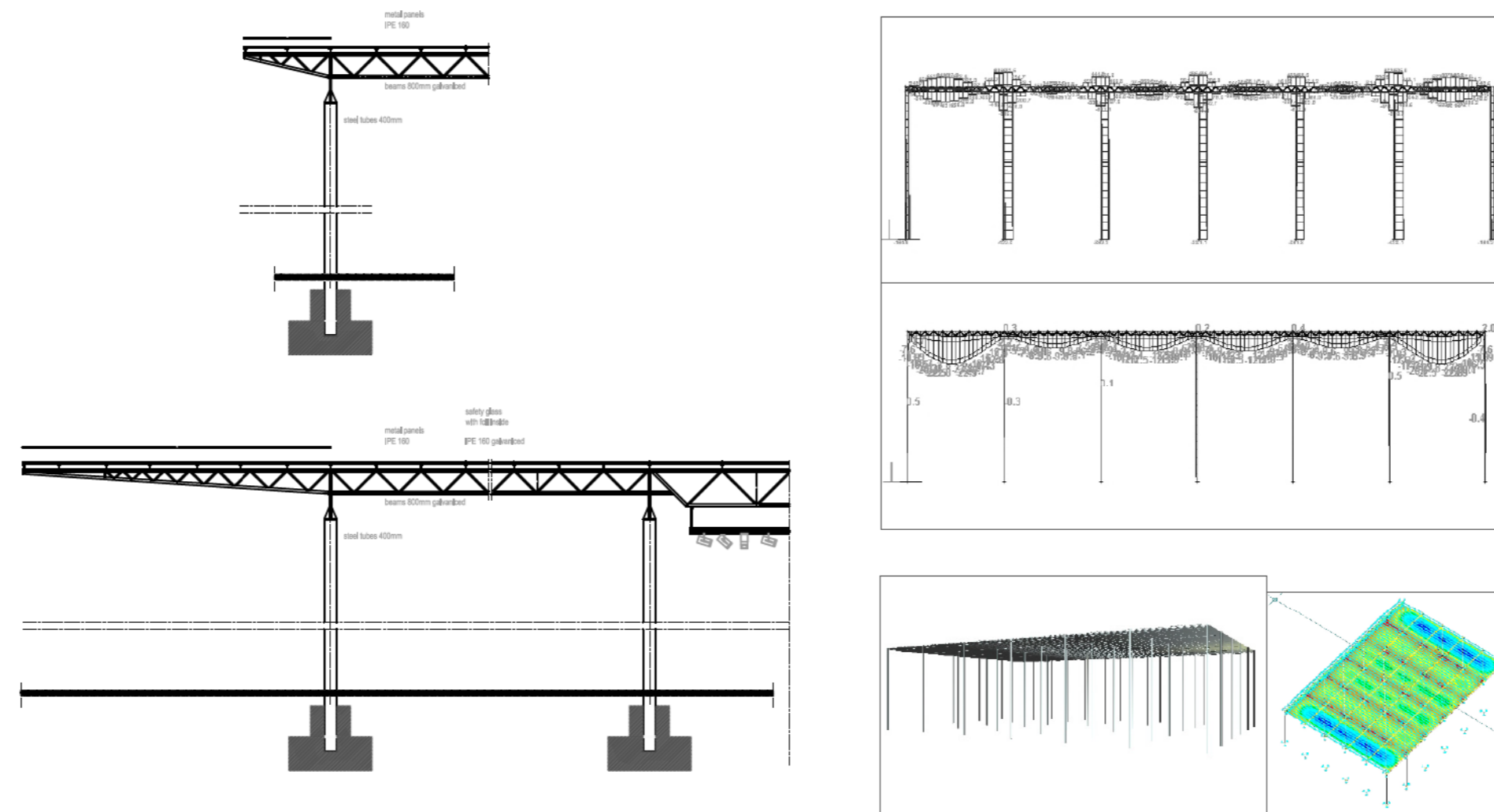
concept verlichting



dak uitgerust met bewegelijke, hangende faciliteiten voor het theaterplein

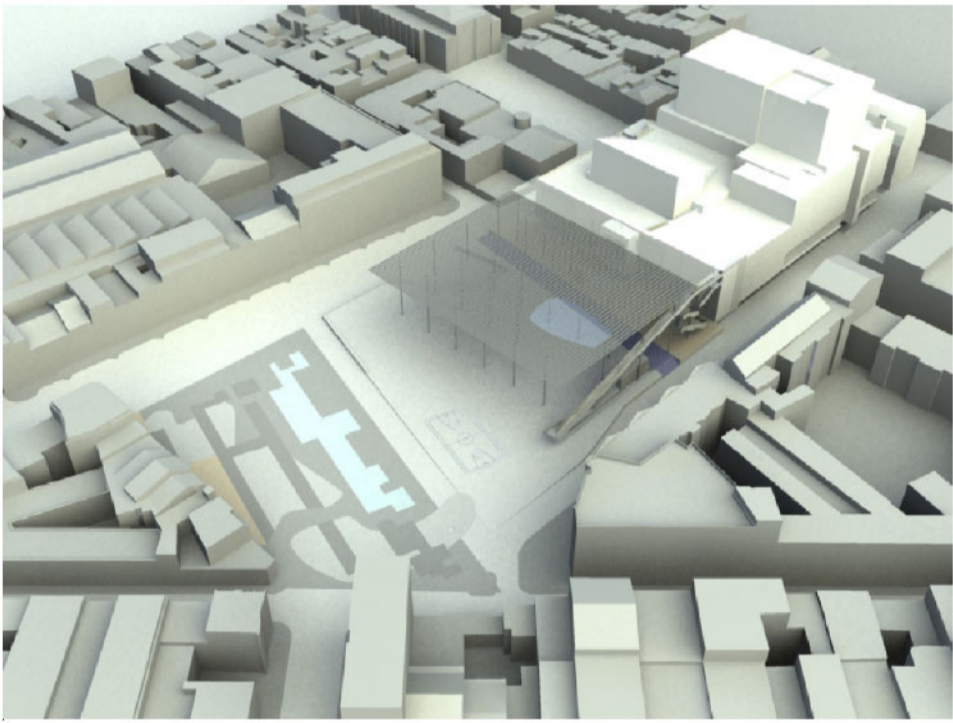
kolommen via dewelke regenwaterafvoer kan worden voorzien, als ook de elektriciteitsvoorziening voor de markt





De structuur van de overkapping steunt op kolommen geplaatst volgens een grid van 11x13m, aangepast aan de kolommen van de bestaande ondergrondse parking. Het dakvlak wordt opgevat als een stijf vlak dat verbonden wordt met het theatergebouw wat de noodzaak aan extra windverbanden minimaliseert. De 20m hoge kolommen bestaan uit stalen buisprofielen van Ø300mm diameter waarop de dakstructuur rust via stalen vakwerkliggers. Het dakvlak wordt in twee wenselijk geachte versies bedacht. Het dakvlak kan bestaan uit in kaders gevatte polycarbonaatplaten die via om de 4à5m aangebrachte secundaire liggers met 13m overspanning steunen op de primaire Warren-vakwerkliggers die van het theatergebouw weglopen telkens 11m kolomafstand overspannend. Een tweede versie bestaat uit een geperforeerde roestvrijstalen plaat die als vouwschaal werkt. De schaal overspant traveeën van 11m en rust op dwarse Warrenvakwerken die 13m overspannen. Het bijzondere eraan is dat de vouwschaal zelf de werking van de diagonale staven overneemt en aldus in één constructiehoogte zowel de schaal als de hoofdliggers realiseert. Daardoor zijn onder- en bovenaan de vouwschaal enkel kokers zichtbaar die de kolommen verbinden. De vouwschaal zelf verzorgt de kipverstijving van de gedrukte vakwerkstaven. De trappenpartij sluit aan bij het kolommengrid en wordt door de samenwerking van de portieken en de trappen zelf tot een stabiel geheel gemaakt dat daardoor ook de rest van het dak stabiel maakt. De zijde van de trappenpartij wordt als vast punt gekozen. Dit laat via een lineair geleidende verbinding uitzetting toe langs het theatergebouw. De pleinzijde kan vrij uitzetten.





PROJECT VOOR DE THEATER PLEIN IN ANTWERPEN

wedstrijd 2004

studio04_milan

bernardo secchi e paola viganò

matteo ballarin, nicla dattomo, uberto degli urberti, steven geraert, emanuel giannotti, fabio vanin

dirk jaspert_leuven

thanks to

mevr. daelman, l. fabian, i. galluccio. g. lambrecht, s. louwaert, t. lombardo, t. medina

g. pusch, g. zaccariotto