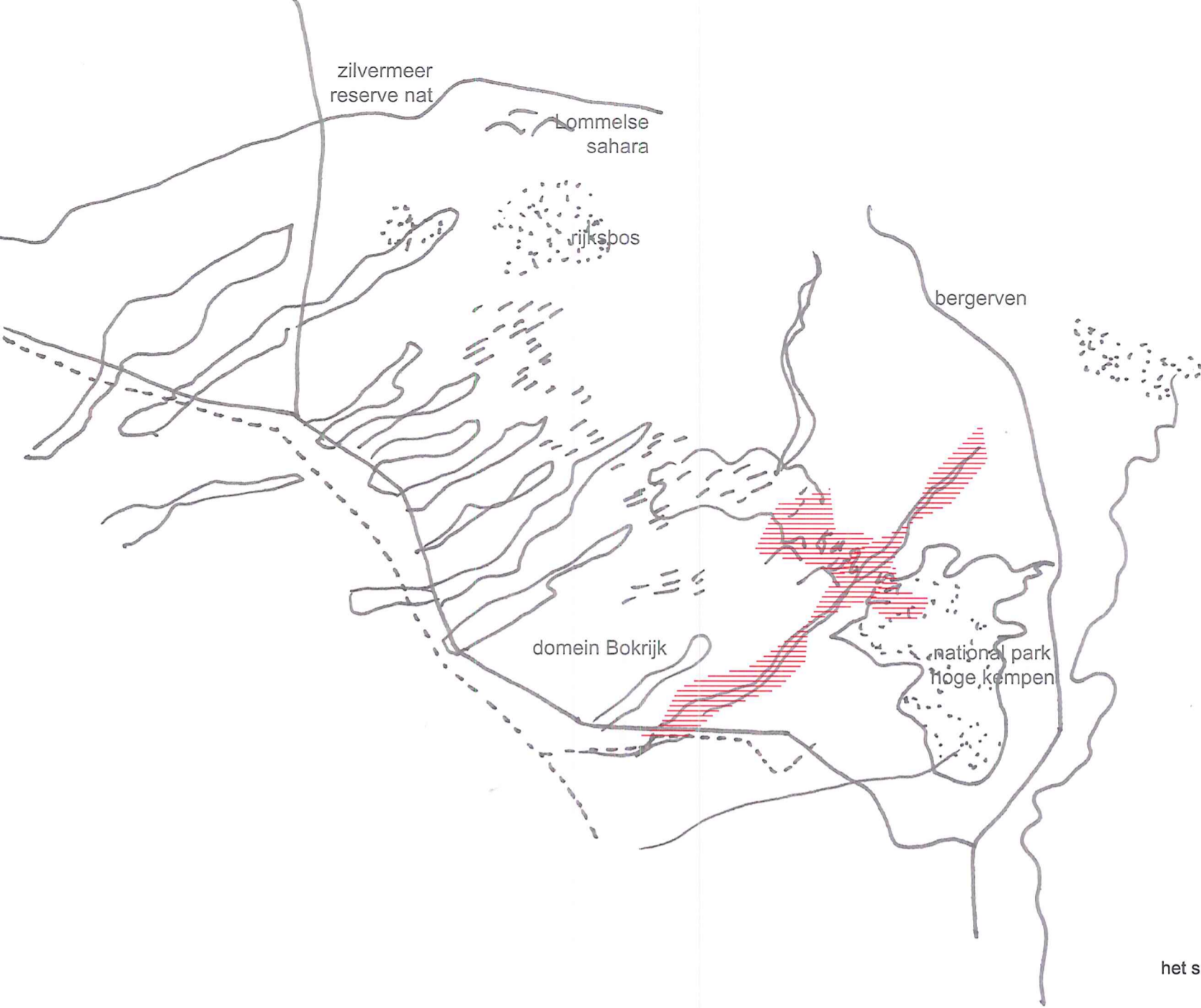


# Genk

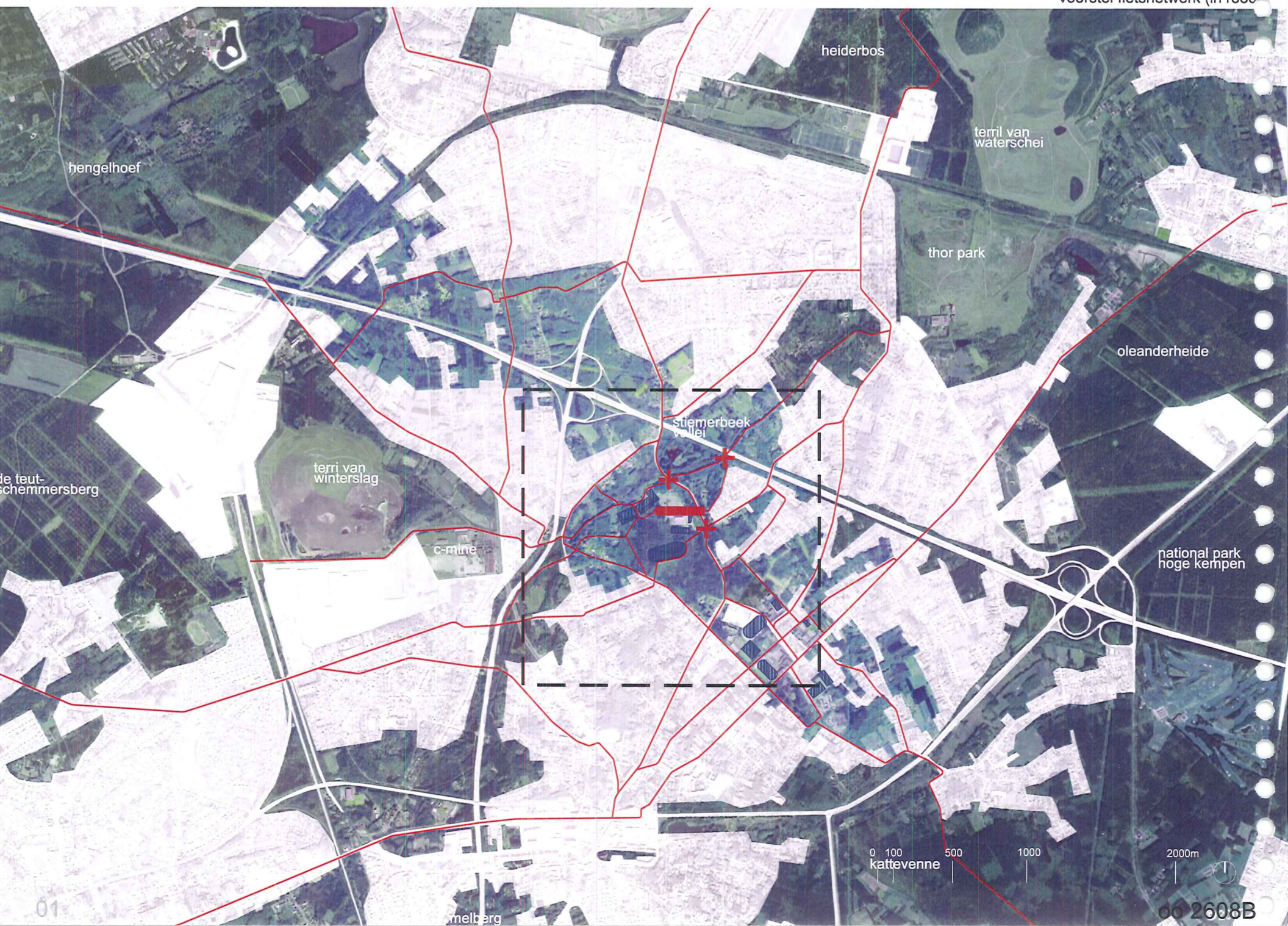
volledige studieopdracht voor het ontwerp  
van het volledige sportpark,  
te Genk.



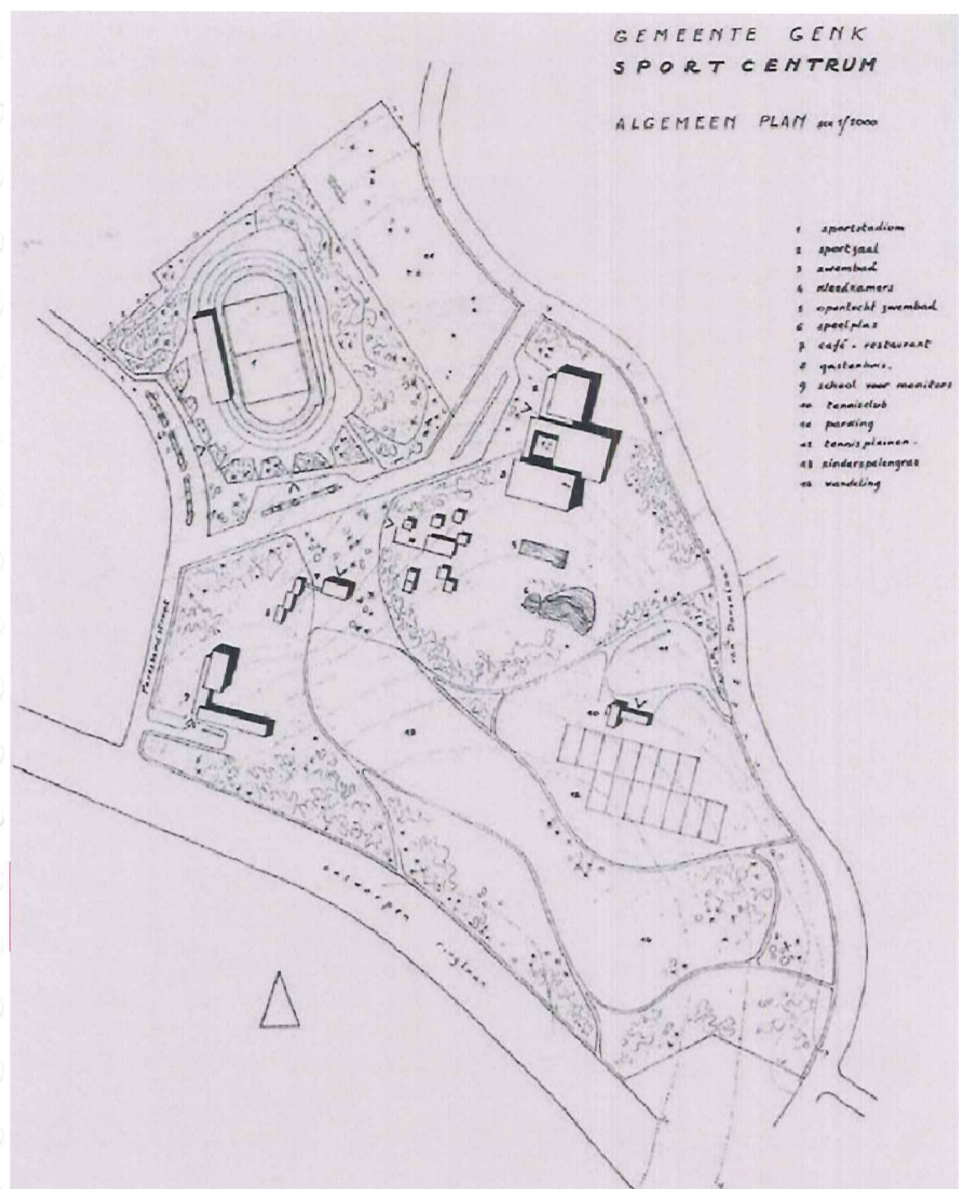


het sportpark en de territoriale structuur

regionale visie  
voorstel fietsnetwerk (in rood)







situatieschets Isia Isgour\_1965

In dit document presenteren we een visie voor het sportpark en een project voor het sportplein. Beide hebben tot doel om te reflecteren op de rol van de site in de grotere context en bepalen ze de toekomstige ontwikkeling van het sportpark, als een belangrijke stedelijke centraliteit en een groene site in de stad Genk.

Om het belang en de mogelijkheden van de sportcampus te begrijpen, stellen we voor om twee concepten te ontwikkelen. Ten eerste: het sportpark als onderdeel van een breder park, dat het Nationaal Park Hoge Kempen in het oosten (het grootste nationale park in Vlaanderen, 25.000 ha) verbindt met de heidevlaktes in het westen, het uitgestrekte open heidelandschap. Deze oost-west verbinding bestaat vandaag niet.

Het tweede concept: het sportpark als stedelijke en metropolitane centraliteit, welke wordt gevormd door de indrukwekkende aanwezigheid van sportfaciliteiten, in de nabijheid van de wijken en het centrum van de stad, goed verbonden met de rest van het grondgebied en verbonden met een netwerk van scholen, sportvelden, speeltuinen, openbaar vervoer haltes, fietsroutes op regionale en lokale schaal ...

De kracht van de stedelijke centraliteit is niet in tegenstelling tot de ecologische rol van het gebied. Integendeel, deze dubbele voorwaarde ondersteunt een schaaloverschrijdend en flexibel project (in tijd en ruimte), dat bij het ontwerpen van een vergroot plein, nieuwe groene continuïteiten introduceert in de O / W en N / Z richtingen.

#### Concept 1: de ontbrekende schakels

Het Nationaal Park Hoge Kempen bestaat uit uitgestrekte naaldbossen, heide en meren, ontstaan door de ontginning van zand en grind. Het topografielandschap van de mijnterrils kan 100 meter hoog reiken en herbergt een aantal zeldzame soorten planten en dieren. De ecologische en functionele verbindingen naar de heidelandschappen, in de oost-west richting, zijn momenteel erg zwak en gefragmenteerd, het sportpark is een van deze verbindingen. Wij stellen de reconstructie voor van sterke verbindingen tussen het Nationaal Park en de Heidegebieden doorheen de terrils van C-mine, het bewoonde agrarische landschap en het sportpark met zijn oost-west vergroot plein.

De tweede territoriale verbinding is de Stiemerbeek: het snijpunt van het oost-westsysteem in het sportpark. De Stiemerbeekvallei is een potentiële ecologische en recreatieve continuïteit, noord-zuid georiënteerd en een onderdeel van een breder watersysteem, de blauwe en groene vingers loodrecht op het Albertkanaal.

Samen integreren de twee verbindingen het sportpark in een "metapark", dat zich uitstrekt van Antwerpen tot Maastricht. Het "metapark" is een concept voorgesteld als onderdeel van een nieuwe visie voor Vlaanderen (in het kader van het nieuwe Structuurplan), met als doel de specificiteit van de verschillende delen van het Vlaamse grondgebied te valoriseren. Het "metapark" is een concept dat tracht het versnipperde karakter van de ecologische systemen in Vlaanderen te overwinnen: het ontwikkelt voornamelijk twee systemen, de Kust en de Kempen, beide onder druk als gevolg van de klimaatverandering en verregaande economische veranderingen.

Het "Metapark Oost", een gebied tussen Antwerpen en de regio Maas, wordt beschouwd als één systeem, met het Nationaal Park Hoge Kempen als een van de meest prominente ruimtes. Het "Metapark Oost" geeft ons een breed kader waarbinnen we het sportpark kunnen beschouwen en reflecteren over de toekomstige ontwikkeling.

Zoals reeds vermeld, kan de site het kruispunt van twee belangrijke verbindingen in het landschap worden. De eerste, de vallei van de Stiemerbeek, wordt doorkruist en onderbroken door grote infrastructuren. De tweede heeft betrekking op de verbindingen, deels verloren door de ontwikkeling van Genk en de snelweg, tussen het Nationaal Park Hoge Kempen en de landschapsfragmenten in het noordwesten. Door het ontwikkelen van de site als de kern van een groene corridor en deze te verbinden met veel van de omliggende ruimten, bieden wij de eerste stap in het herstellen van deze belangrijke ontbrekende ecologische schakels. De rol van het sportpark als een cruciaal element in dit systeem dient te worden versterkt.

Tot op heden waren de visies en plannen voor de sportsite steeds op de ruimte van de site zelf gericht, enkel rekening houdend met de ontwikkeling van deze infrastructuur. Wij wensen deze manier van denken te veranderen en stellen een ontwikkeling in relatie tot de continuïteiten in het landschap en de omliggende context voor.

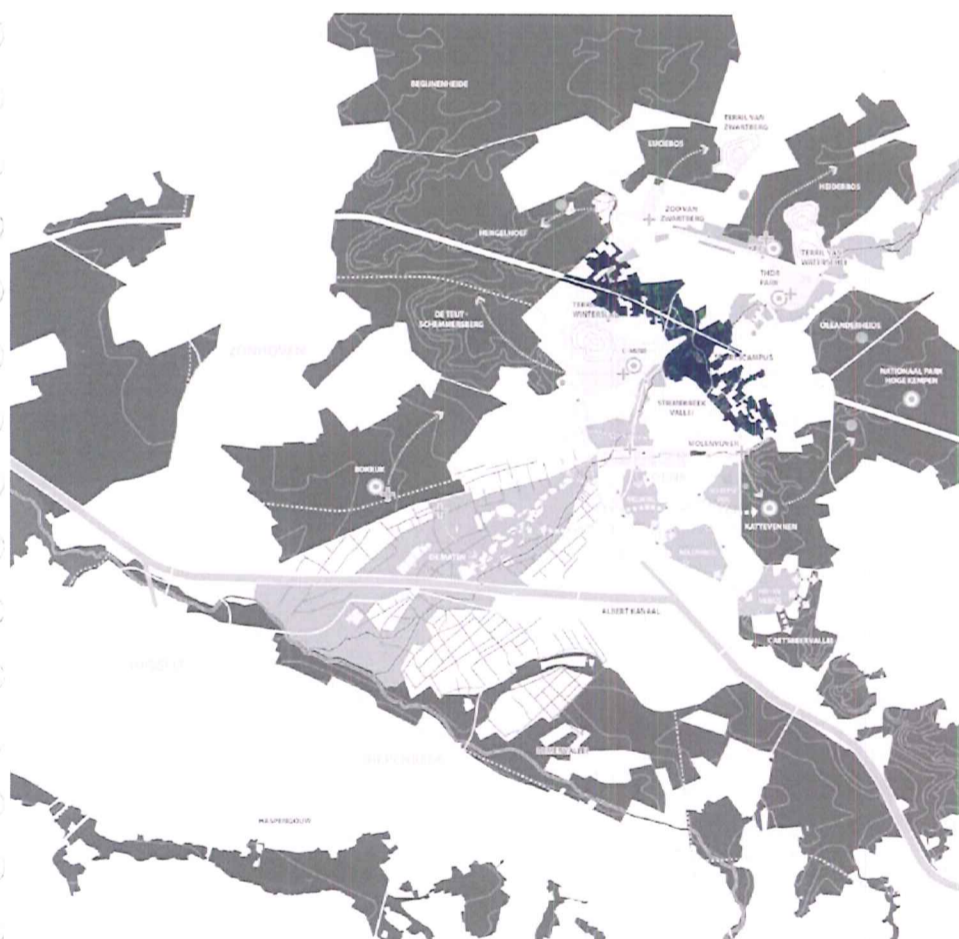
Om de ecologische waarde van het gebied te herstellen, welke deels verloren ging met de introductie van industriële naaldbossen, stellen wij twee strategieën voor: het intensiveren van de biodiversiteit en het creëren van verbindingen om het park in het bredere systeem te integreren.

#### Concept 2: een stedelijke en metropolitane centraliteit

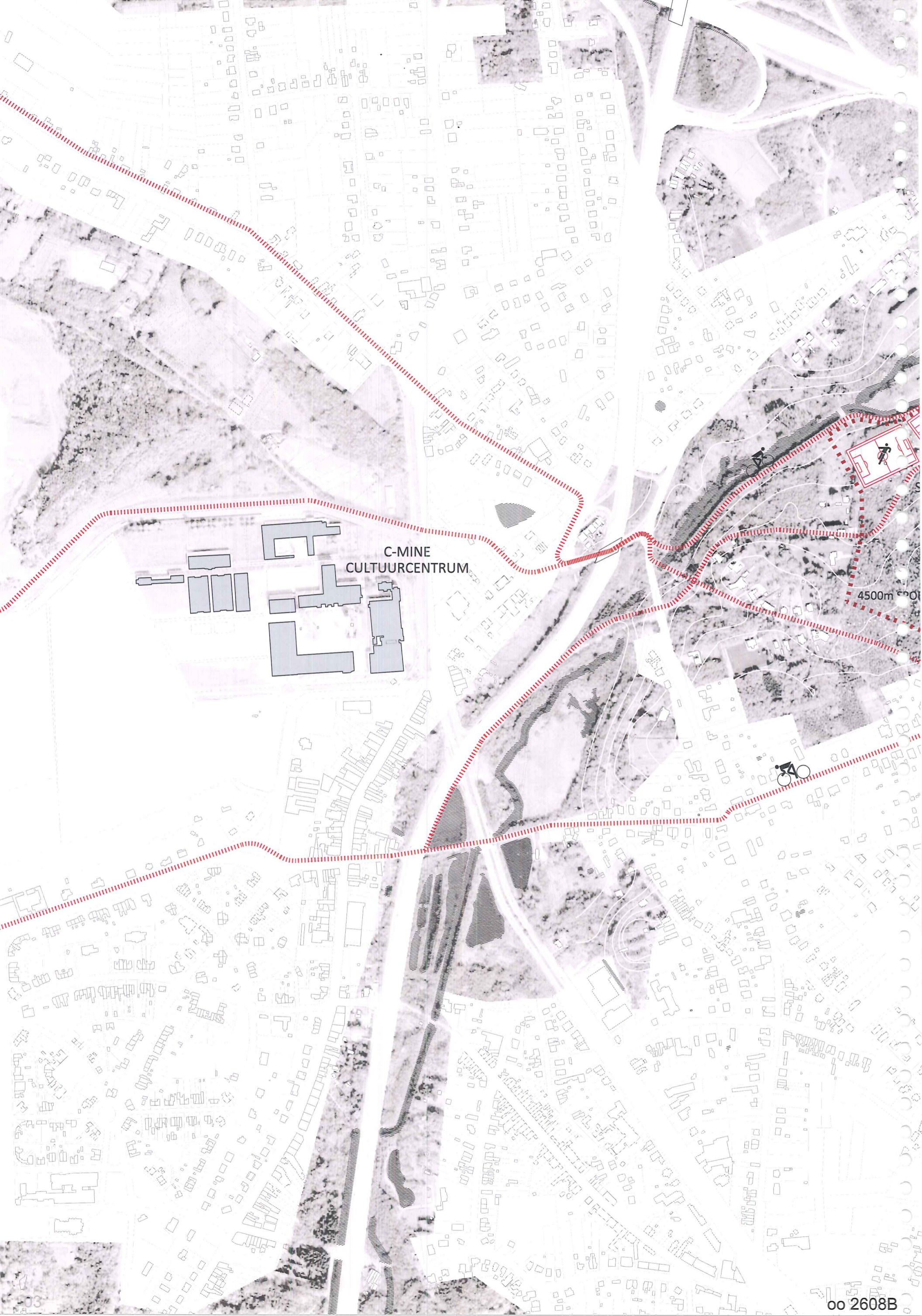
Het park werd opgericht als een moderne infrastructuur: een functioneel park om te voldoen aan de benodigde voorzieningen van de stad. Het plan van Isia Isgour is een interessant voorbeeld van een modern project met een verstandige benadering van het landschap en de topografie, maar is duidelijk geïnspireerd door het paradigma van de sterke scheiding van functies. Het Athene Charter formuleerde hierover een duidelijk standpunt; sport en recreatie werden beschouwd als afzonderlijke zones en de modernistische stad was het gevolg van deze scheiding.

Vandaag beschouwen we monofunctionele gebieden als een probleem: zowel in de sociale, economische als in de ecologische zin. Het potentieel van een sportpark, met de stromen van mensen, de verschillende activiteiten die er plaatsvinden, de publieke investeringen in nieuwe faciliteiten, de consumpties van energie en land, de noodzaak van onderhoud en de mogelijke rol in de gemeenschap, vragen om een andere visie: het sportpark, als een nieuwe stedelijke en metropolitane centraliteit, in het midden van de diffuse verstedelijking, die de regio van Genk heeft ontwikkeld, net als het gehele Vlaamse grondgebied.

Dit concept definieert een specifiek ruimtelijk project: het sportplein tussen het zwembad en de sporthal evolueert tot een multifunctionele strip. Deze strip vormt een nieuwe open en publieke ruimte die de toegang tot en de grens tussen de parking en de gebouwen reorganiseert.

visie voor de rasterstad (BUUR), 2013+  
een nieuwe oost-west verbinding





C-MINE  
CULTUURCENTRUM

450m





# 1. ontbrekende verbindingen en stedelijk netwerk

## Verrijken van de biodiversiteit

De site is gelegen op de overgang tussen het landschap van de Stiemerbeek en het culturele landschap van naaldbomen in de bossen in het zuiden, die doorlopen tot het landschap van het Nationaal Park Hoge Kempen. Dit betekent dat topografielijnen de site kruisen parallel aan de beekvallei. Deze sterke topografie in de site kan worden gebruikt om de ingrepen in het sportpark te structureren. Om de ecologische waarde van het gebied te verrijken, stellen we voor om de inheemse bossen gerelateerd aan het landschap van de beek, zoveel mogelijk op de site uit te breiden. Het doel is om een stapsteen van natuurlijke biodiversiteit te creëren, welk een onderdeel wordt van het landschap van de Stiemerbeekvallei. Om dit te bereiken stellen we voor om de vlakke van de bestaande parking om te vormen in een groene parkeerplaats, die is beplant met een overvloed aan bomen. Hierdoor verbinden we ook de beek met het sportbos.

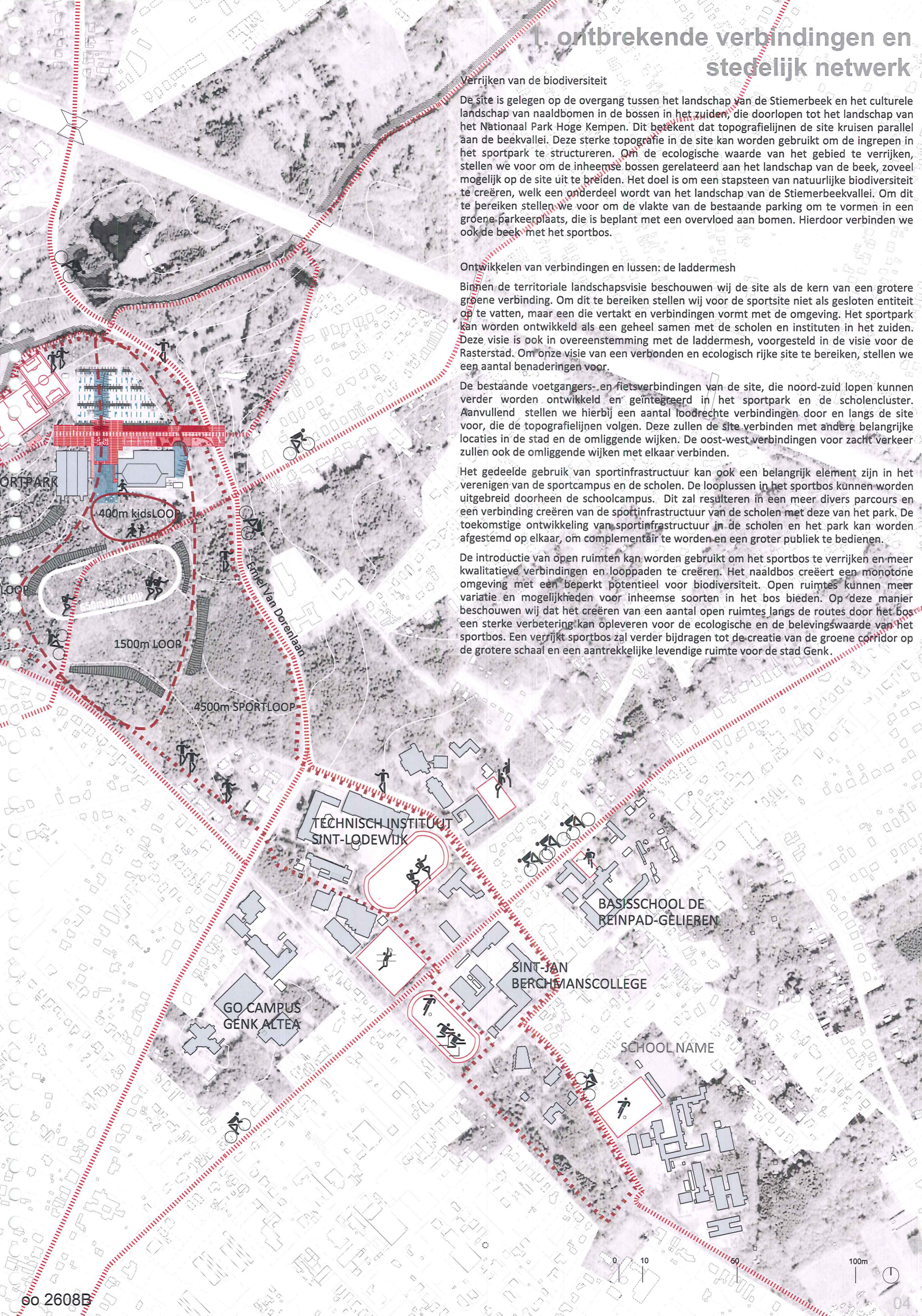
## Ontwikkelen van verbindingen en lussen: de ladder mesh

Binnen de territoriale landschapsvisie beschouwen wij de site als de kern van een grotere groene verbinding. Om dit te bereiken stellen wij voor de sportsite niet als gesloten entiteit op te vatten, maar een die vertakt en verbindingen vormt met de omgeving. Het sportpark kan worden ontwikkeld als een geheel samen met de scholen en instituten in het zuiden. Deze visie is ook in overeenstemming met de ladder mesh, voorgesteld in de visie voor de Rasterstad. Om onze visie van een verbonden en ecologisch rijke site te bereiken, stellen we een aantal benaderingen voor.

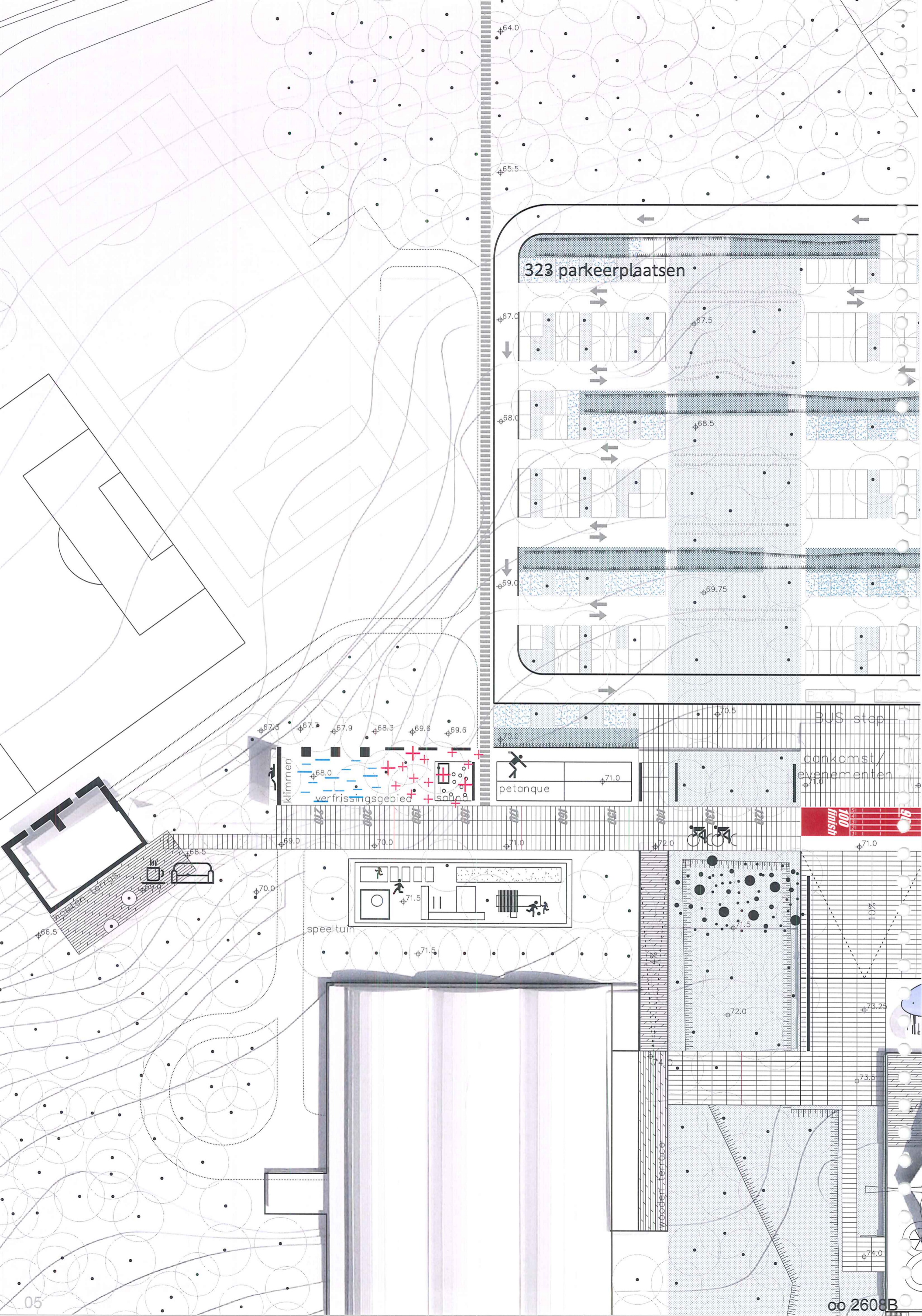
De bestaande voetgangers- en fietsverbindingen van de site, die noord-zuid lopen kunnen verder worden ontwikkeld en geïntegreerd in het sportpark en de scholencluster. Aanvullend stellen we hierbij een aantal loodrechte verbindingen door en langs de site voor, die de topografielijnen volgen. Deze zullen de site verbinden met andere belangrijke locaties in de stad en de omliggende wijken. De oost-west verbindingen voor zacht verkeer zullen ook de omliggende wijken met elkaar verbinden.

Het gedeelde gebruik van sportinfrastructuur kan ook een belangrijk element zijn in het verenigen van de sportcampus en de scholen. De looplussen in het sportbos kunnen worden uitgebreid doorheen de schoolcampus. Dit zal resulteren in een meer divers parcours en een verbinding creëren van de sportinfrastructuur van de scholen met deze van het park. De toekomstige ontwikkeling van sportinfrastructuur in de scholen en het park kan worden afgestemd op elkaar, om complementair te worden en een groter publiek te bedienen.

De introductie van open ruimten kan worden gebruikt om het sportbos te verrijken en meer kwalitatieve verbindingen en looppaden te creëren. Het naaldbos creëert een monotone omgeving met een beperkt potentieel voor biodiversiteit. Open ruimtes kunnen meer variatie en mogelijkheden voor inheemse soorten in het bos bieden. Op deze manier beschouwen wij dat het creëren van een aantal open ruimtes langs de routes door het bos een sterke verbetering kan opleveren voor de ecologische en de belevingswaarde van het sportbos. Een verrijkt sportbos zal verder bijdragen tot de creatie van de groene corridor op de grotere schaal en een aantrekkelijke levendige ruimte voor de stad Genk.







323 parkeerplaatsen

BUS stop

aankomst/  
evenementen



klimmen

verfrissingsgebied

soort

petanque

speeltuin

wooden terrace



## 2. stedelijke en metropolitane centraliteit

### 2.1. plan

Het sportplein is een kans om het hart van de sportcampus te herstructureren en om zijn rol te herdefiniëren op de stedelijke en metropolitane schaal. We definiëren een sportplein als een stedelijke ruimte die rijk is aan activiteiten en het hart van het park vormt. De site bevat twee iconische gebouwen die verdienen te worden gevaloriseerd door een ruimte met een correcte schaal. Het organische ontwerp van het park is niet in harmonie met de ruimtelijke taal van uitlijning en lineariteit die de inplanting van alle gebouwen heeft geïnspireerd.

Wij stellen voor om het plein te definiëren tussen de gebouwen en om het door te trekken waardoor een oost-west centrale lineaire ruimte ontstaat, die de verschillende functies in de site organiseert en verbindt. Het sportplein wordt een "rode loper" die de bezoekers begeleidt van de toegangsweg naar de faciliteiten, een uitgebreide open plek in het bos, samenhangend met de topografie van de site en de visie van een bos met rijke open ruimtes. De bestaande toegangsweg integrerend, ontwikkelen we een reeks van stedelijke/natuurlijke multifunctionele landschappen, die de noord georiënteerde gevels, welke de meest iconische zijn, opnieuw definiëren. Het lineaire plein geeft de ruimte een sterke architecturale identiteit.

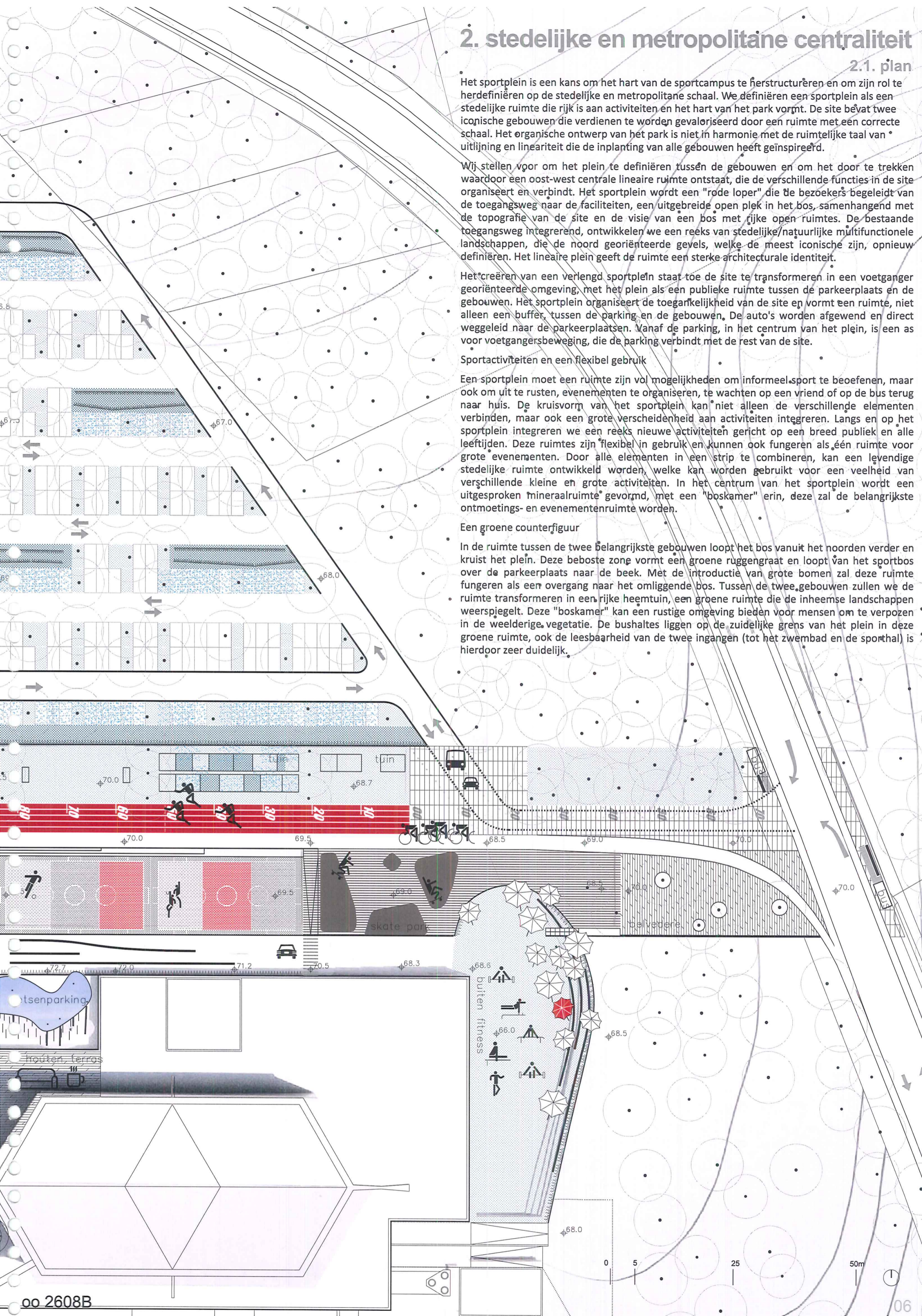
Het creëren van een verlengd sportplein staat toe de site te transformeren in een voetganger georiënteerde omgeving, met het plein als een publieke ruimte tussen de parkeerplaats en de gebouwen. Het sportplein organiseert de toegankelijkheid van de site en vormt een ruimte, niet alleen een buffer, tussen de parking en de gebouwen. De auto's worden afgewend en direct weggeleid naar de parkeerplaatsen. Vanaf de parking, in het centrum van het plein, is een as voor voetgangersbeweging, die de parking verbindt met de rest van de site.

#### Sportactiviteiten en een flexibel gebruik

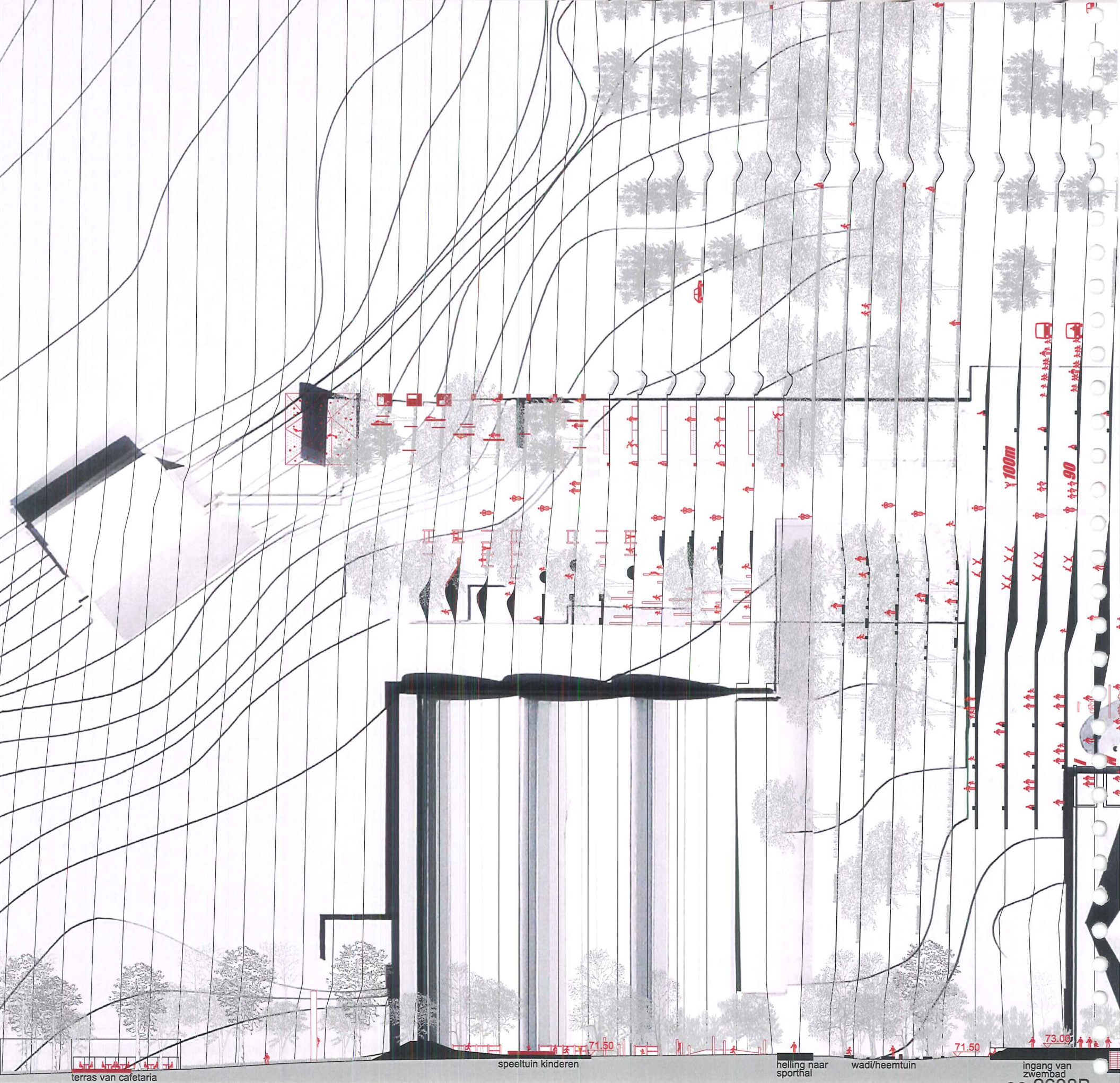
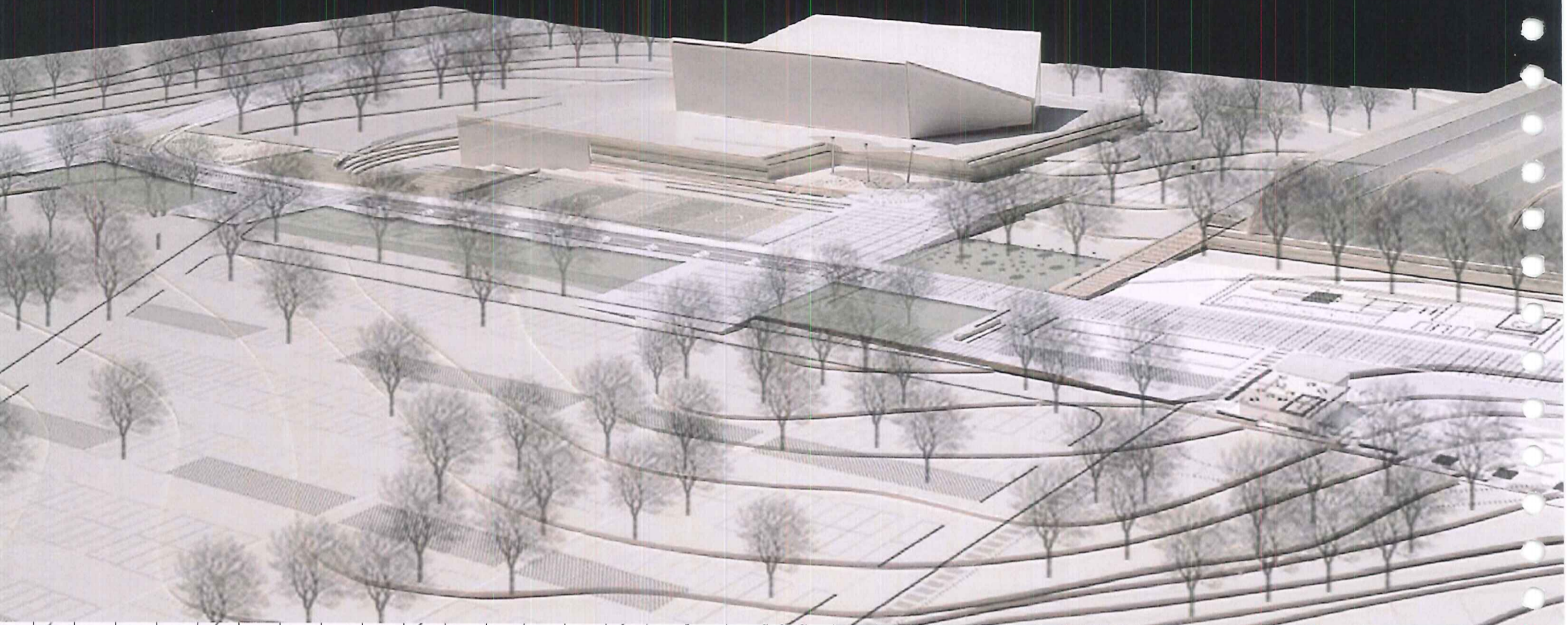
Een sportplein moet een ruimte zijn vol mogelijkheden om informeel sport te beoefenen, maar ook om uit te rusten, evenementen te organiseren, te wachten op een vriend of op de bus terug naar huis. De kruisvorm van het sportplein kan niet alleen de verschillende elementen verbinden, maar ook een grote verscheidenheid aan activiteiten integreren. Langs en op het sportplein integreren we een reeks nieuwe activiteiten gericht op een breed publiek en alle leeftijden. Deze ruimtes zijn flexibel in gebruik en kunnen ook fungeren als één ruimte voor grote evenementen. Door alle elementen in een strip te combineren, kan een levendige stedelijke ruimte ontwikkeld worden, welke kan worden gebruikt voor een veelheid van verschillende kleine en grote activiteiten. In het centrum van het sportplein wordt een uitgesproken mineraalruimte gevormd, met een "boskamer" erin, deze zal de belangrijkste ontmoetings- en evenementenruimte worden.

#### Een groene counterfiguur

In de ruimte tussen de twee belangrijkste gebouwen loopt het bos vanuit het noorden verder en kruist het plein. Deze beboste zone vormt een groene ruggengraat en loopt van het sportbos over de parkeerplaats naar de beek. Met de introductie van grote bomen zal deze ruimte fungeren als een overgang naar het omliggende bos. Tussen de twee gebouwen zullen we de ruimte transformeren in een rijke heemtuin, een groene ruimte die de inheemse landschappen weerspiegelt. Deze "boskamer" kan een rustige omgeving bieden voor mensen om te verpozen in de weelderige vegetatie. De bushaltes liggen op de zuidelijke grens van het plein in deze groene ruimte, ook de leesbaarheid van de twee ingangen (tot het zwembad en de sporthal) is hierdoor zeer duidelijk.







terras van cafetaria

speeltuin kinderen

helling naar sporthal

wadi/heermtuin

ingang van zwembad



## 2. stedelijke en metropolitane centraliteit

### 2.2. episodes van sport en ontspanning

Op en rond het sportplein stellen we een aantal verschillende ruimten en landschappen voor, deze bieden de mogelijkheid voor een verscheidenheid aan activiteiten. Sport en recreatieve activiteiten zijn geïntegreerd zowel op het sportplein, als in een aantal ruimten errond. Elke "episode" ontwikkelt een ruimte in zijn snede (vanuit het gebruik en de aanpassing aan de bestaande topografie) en in het landschap (met de valorisatie van de bestaande vegetatie, de versterking door nieuwe vegetatie en een lichte uitrusting). Van Oost naar West in zes episodes

De eerste aflevering is de toegang van het sportpark. Op de Emiel Van Doorenlaan markeert de strip duidelijk de aanwezigheid van het park en de bushaltes. De massa van de bestaande vegetatie aan de noord- en zuidzijde vormen een groene tunnel om door te steken bij het toekomen op de site.

De tweede episode: langs de glazen oostgevel van het zwembad wordt een buitenruimte gecreëerd als een verlengstuk van de oude sporthal die in de toekomst zal worden gerenoveerd.

De ruimte is vormgegeven als een amfiteater, door eenvoudig gebruik van de bestaande topografie, met zit-tredes geïntegreerd in de helling van het terrein. De ruimte zal functioneren als een outdoor fitness, een ruimte voor kleine concerten, filmvertoningen of evenementen. Aan de andere kant van de toegangsweg wordt een flexibele en beboste ruimte gehandhaafd.

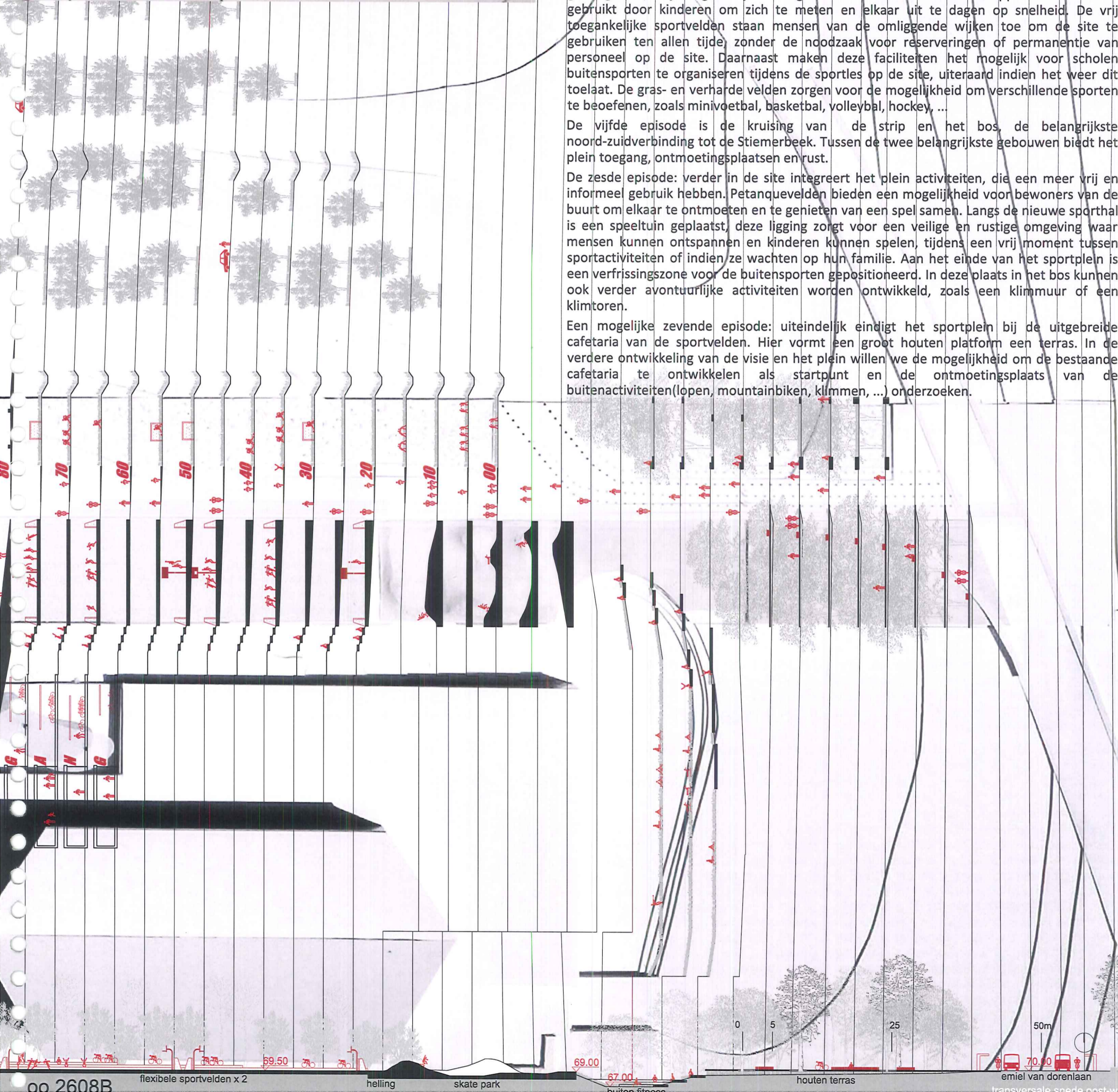
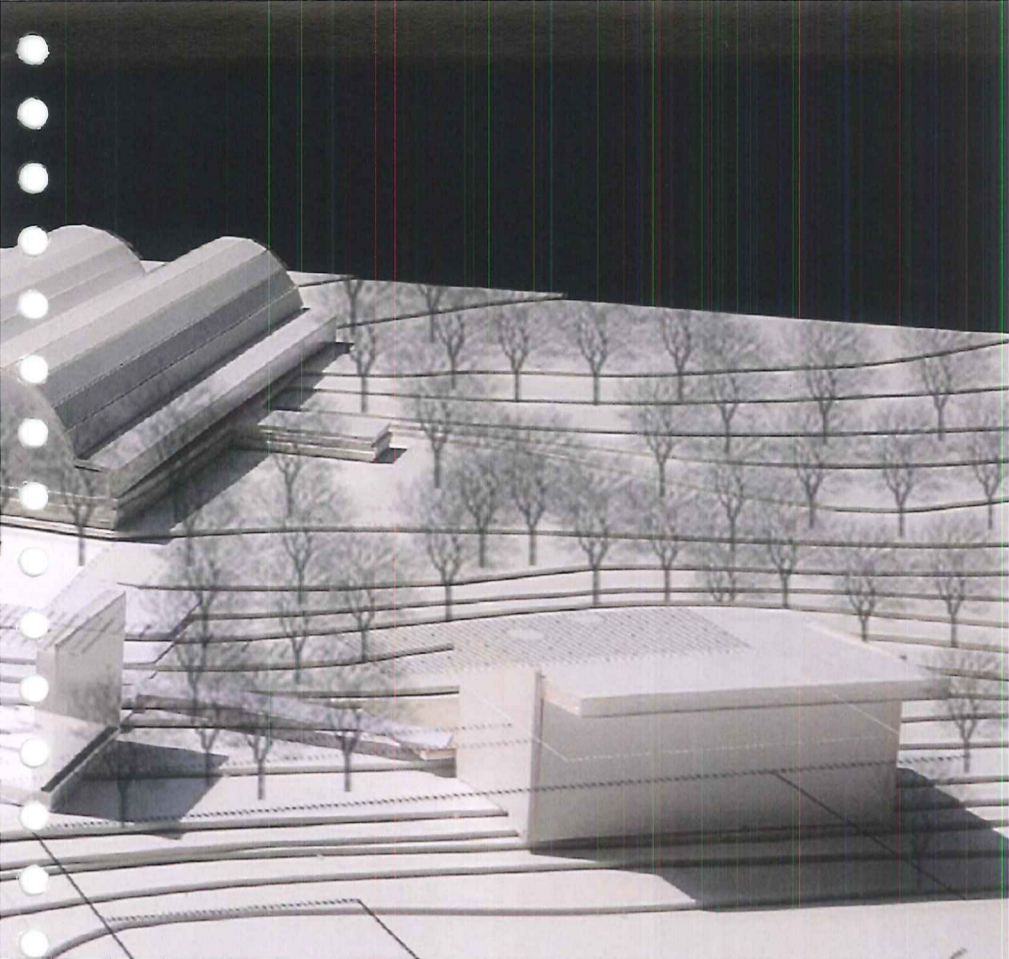
De derde episode is een skatepark, di is een geweldige manier om jonge en actieve mensen aan te trekken. Door de positie van het skatepark bij de ingang van de site behoudt het een zeker mate van privacy, tegelijkertijd zorgt de beweging voor de toegang van het park voor een hoog niveau van sociale controle.

De vierde episode: meer naar het midden van het sportplein zijn een aantal sportvelden geïntegreerd, vrij toegankelijk voor gebruik. Ook een informele loopstap kan worden gebruikt door kinderen om zich te meten en elkaar uit te dagen op snelheid. De vrij toegankelijke sportvelden staan mensen van de omliggende wijken toe om de site te gebruiken ten allen tijde, zonder de noodzaak voor reserveringen of permanentie van personeel op de site. Daarnaast maken deze faciliteiten het mogelijk voor scholen buitensporten te organiseren tijdens de sportles op de site, uiteraard indien het weer dit toelaat. De gras- en verharde velden zorgen voor de mogelijkheid om verschillende sporten te beoefenen, zoals minivoetbal, basketbal, volleybal, hockey, ...

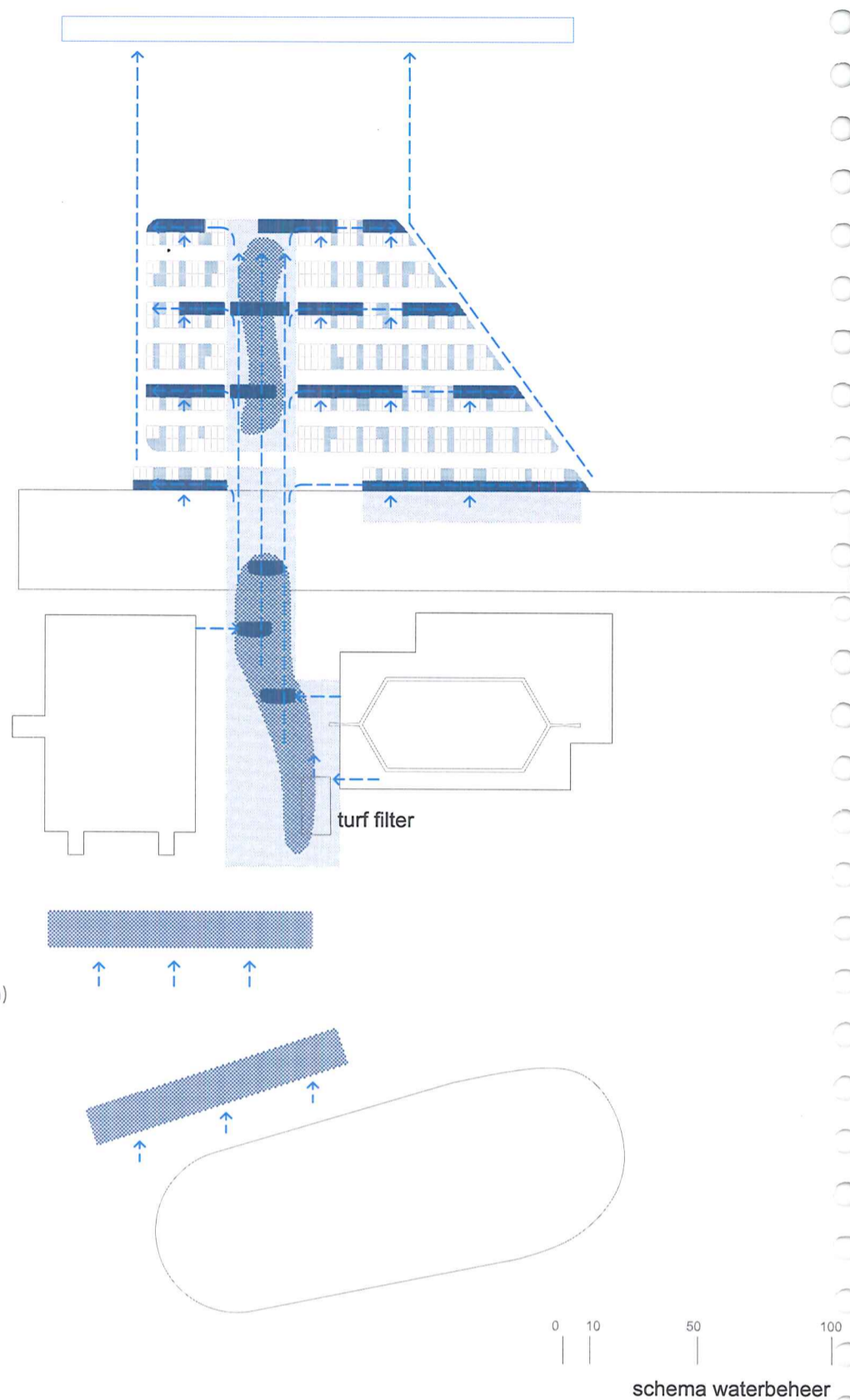
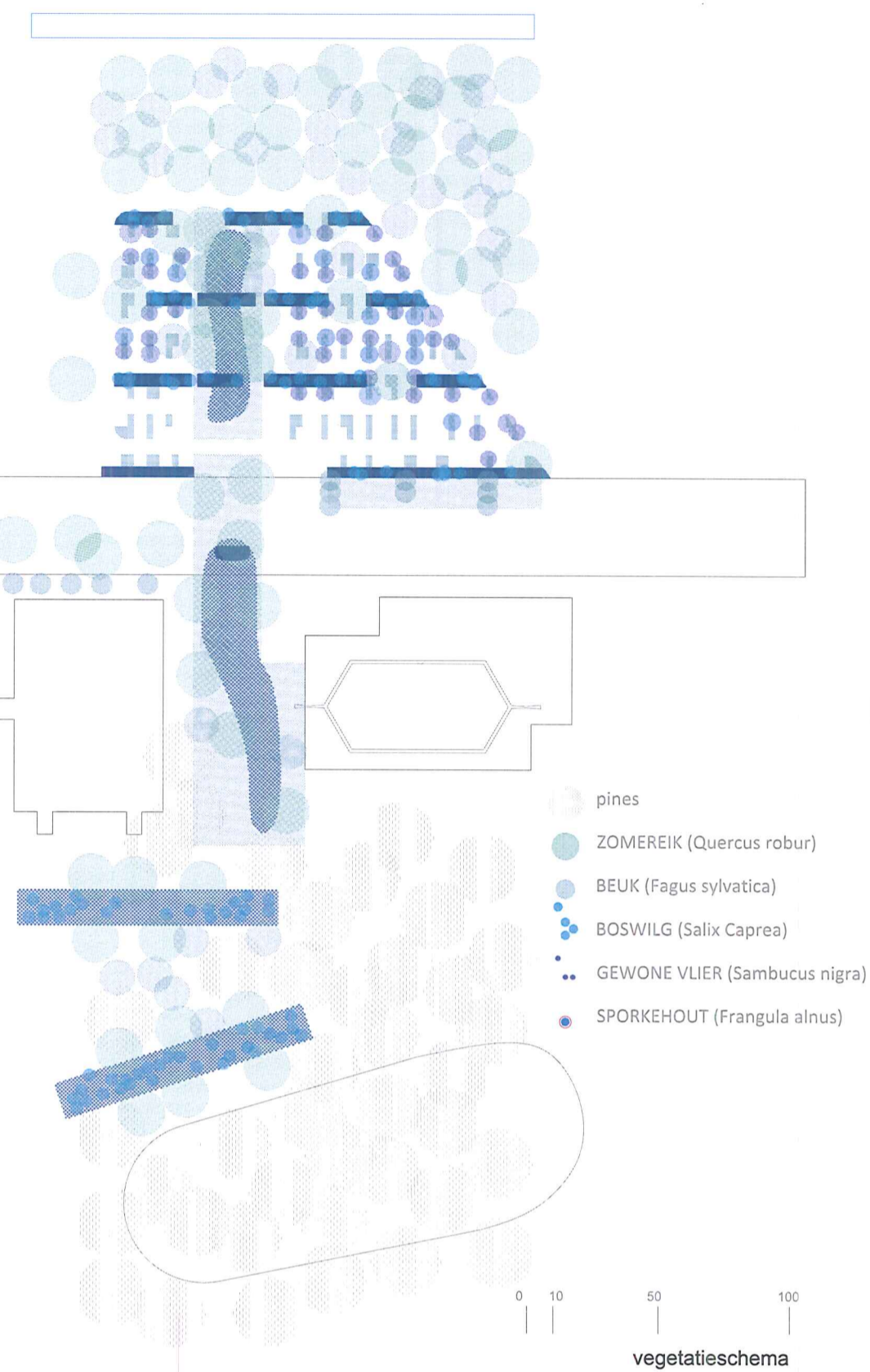
De vijfde episode is de kruising van de strip en het bos, de belangrijkste noord-zuidverbinding tot de Stiemerbeek. Tussen de twee belangrijkste gebouwen biedt het plein toegang, ontmoetingsplaatsen en rust.

De zesde episode: verder in de site integreert het plein activiteiten, die een meer vrij en informeel gebruik hebben. Petanquevelden bieden een mogelijkheid voor bewoners van de buurt om elkaar te ontmoeten en te genieten van een spel samen. Langs de nieuwe sporthal is een speeltuin geplaatst, deze ligging zorgt voor een veilige en rustige omgeving waar mensen kunnen ontspannen en kinderen kunnen spelen, tijdens een vrij moment tussen sportactiviteiten of indien ze wachten op hun familie. Aan het einde van het sportplein is een verfrissingszone voor de buitensporten gepositioneerd. In deze plaats in het bos kunnen ook verder avontuurlijke activiteiten worden ontwikkeld, zoals een klimmuur of een klimtoren.

Een mogelijke zevende episode: uiteindelijk eindigt het sportplein bij de uitgebreide cafetaria van de sportvelden. Hier vormt een groot houten platform een terras. In de verdere ontwikkeling van de visie en het plein willen we de mogelijkheid om de bestaande cafetaria te ontwikkelen als startpunt en de ontmoetingsplaats van de buitenactiviteiten (lopen, mountainbiken, klimmen, ...) onderzoeken.







Het project en de visie houden rekening met de term "duurzaam" in alle aspecten van welzijn (sociale en culturele duurzaamheid) en milieuprestaties. Het nieuwe sportplein en de visie voor het park zullen bijdragen aan de aantrekkelijkheid voor mensen om in Genk te leven, de unieke eigenschappen van Genk en het landschap van de Limburgse Kempen reflecterend.

De positie van het sportpark in de regio en in het stedelijk gebied Genk is dat van een knooppunt. Het zal worden doorkruist in de verschillende richtingen; het zal worden gebruikt door omwonenden, sportteams voor wedstrijden en voor training, voor formele en informele activiteiten, doorkruist door stromen toeristen, die de mijnen en het Nationaal Park bezoeken en door sportbeoefenaars uit andere delen van de stad en de regio. Jongeren, kinderen, ouderen, families, individuen, grotere groepen, die met de fiets, met het openbaar vervoer of met auto's elkaar er zullen ontmoeten. Het kan een echte centraliteit worden voor iedereen. Bereikbaarheid, duidelijke leesbaarheid van de weg, gekaderde ruimtes (doch flexibel) en een verscheidenheid aan landschappen en paden voor alle gebruikers zijn essentieel in het ontwerp van een duurzaam voorstel. Het bijhouden van trends in het gebruik van het park zal de kennis van de aard van duurzaam beheer in de toekomst doen toenemen en zullen de ambities oriënteren om gebouwen energie-efficiënter te maken en de uitstoot van co2 te beperken; de strategie van het stedelijk bos verbreden door meerdere voordelen toe te voegen; de strategieën voor afvalbeheer te reorganiseren.

Het project richt zich op: 1. mobiliteit en energiebesparing; 2. hersteld groen leefgebied; 3. graaf en vul balans, waterbeheer en waterkwaliteit. Alle strategieën zijn sterk ingebed in het voorstel. Bovendien willen we de voorkeur geven aan rationele en duurzame materialen en technieken voor de ontwikkeling van het sportpark en sportplein.

#### 1. mobiliteit en energiebesparing

Het park is ontworpen om alternatieve vervoersmiddelen te promoten. Het is gemakkelijk bereikbaar met openbaar vervoer en zal een meanderende netwerk van paden voor wandelen, fietsen of joggen voorzien, dat aansluit met name op de lokale en regionale spoornetwerken en bezoekers aanmoedigt om hun auto's achter te laten en te genieten van de open ruimte. Alle onderdelen van het park zijn toegankelijk voor alle mensen, ongeacht hun fysieke mogelijkheden. De fietsenparking is vergroot en gedeeltelijk overdekt. Een duidelijke halte voor het openbaar vervoer wordt verder ontwikkeld bij de ingang van het terrein. De auto's worden afgeleid naar de parking kort na de toegang en een lus rond de parkeerplaatsen zorgt ervoor dat autoverkeer grotendeels wordt verwijderd uit het toekomstige sportplein. Bussen, die mensen naar de site brengen, volgen dezelfde route en stoppen in het midden voor het sportplein. Door de reorganisatie van de parking rond een eenvoudige lusweg slagen we erin om het aantal parkeerplaatsen te verhogen tot 322 parkeerplaatsen, verdeeld over permanente plaatsen (met een verhard oppervlak voor intensief gebruik) en een aantal parkeerplaatsen met een semiverharde ondergrond. De verhoging in capaciteit en de variatie staan toe om de fluctuatie in het aantal

gebruikers van de site te ondersteunen. Betreffende energieverbruik in de open ruimte zijn geen gegevens beschikbaar om de resultaten van energie-efficiëntie te evalueren en de huidige prioritaire gebieden voor upgrades te identificeren. De huidige technieken observerend kunnen we wel stellen dat een omschakeling van conventionele lampen naar led-verlichting en het moderniseren van de verlichtingstoestellen reeds een significante vermindering in verbruik kan opleveren. Specifiek kan ook het gebruik van photo-voltaïsch cellen worden overwogen.

#### 2. herstelde groene habitat en bosbeheer

We werken voornamelijk met twee strategieën om een rijke biologische omgeving te creëren: de eerste is de transformatie van de mineraal parking in een groenere ruimte die de inheemse bebossing reflecteert en verder de verbinding tussen de Stiemerbeek en het sportbos genereert; de tweede is de verbetering van de biodiversiteit door het creëren van open plekken in het naaldbos.

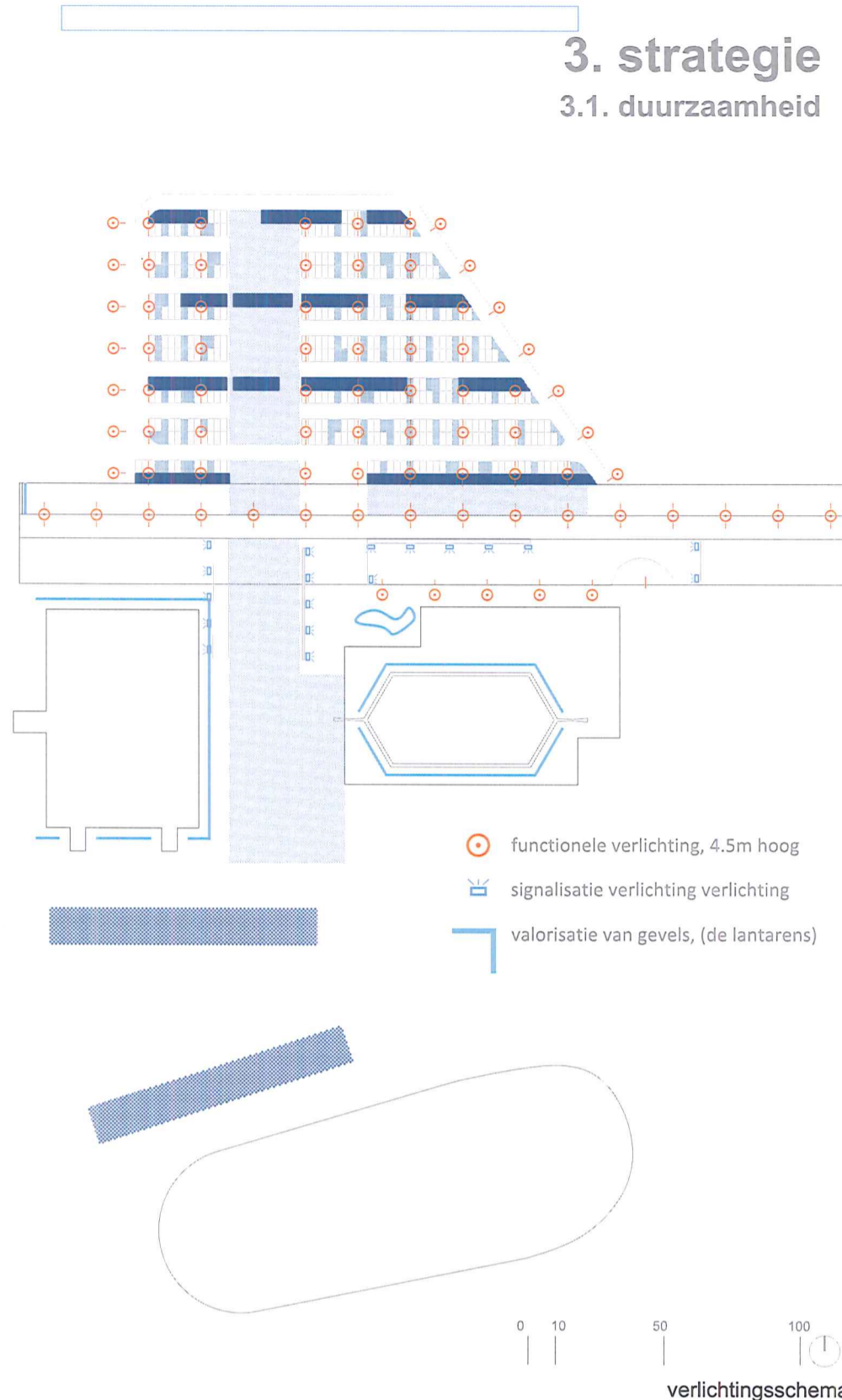
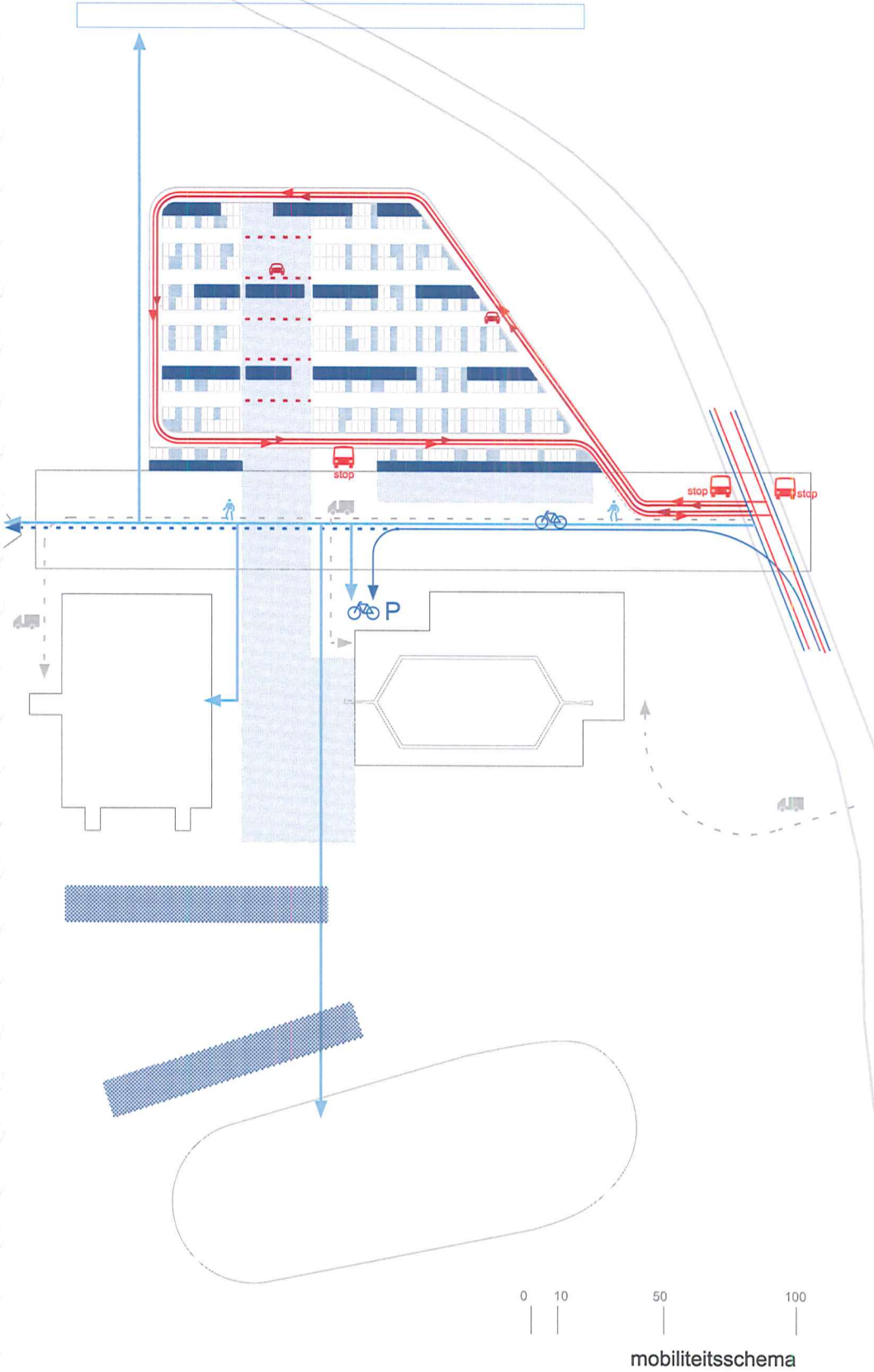
De open ruimte in het midden van het plein kan worden beplant met inheemse grote bomen, zoals eiken en beuken. Deze kunnen als solitaire bomen terugkomen tussen de parkeerplaatsen. Hiernaast kan ook de natuurlijke ondergroei van het inheemse bos tussen de parkeerplaatsen worden aangeplant. Deze soorten (sporkehout, vlier, boswilg (in natte zones)) verbeteren verder de biologische waarde van de ruimte en versterken verder het





### 3. strategie

#### 3.1. duurzaamheid



...karakter van een natuurlijke inheems bos.

De realisatie van open plekken in de omliggende bossen zal gebruikt worden om differentiatie te brengen in levensomstandigheden voor fauna en flora met als doel het verhogen van de natuurwaarde. Sommige dieren zijn afhankelijk van de warmte op de open plekken, lichtminnende planten voelen er zich thuis en het is een welkome afwisseling in het dichte bos: er ontstaan leuke vergezichten, doorkijken en zonnige plekken! De randen kunnen ingeplant worden met loofhout om het herstel van de mantelvegetatie te versnellen.

De plaats en wijze van realisatie dienen afgestemd te worden na grondige inventarisatie van het terrein. De inplanting en oriëntatie van de open plekken zullen sterk de differentiatie in de hand werken maar kunnen lokaal ook een bijdrage leveren tot het oplossen van erosie of andere recreatieve functie hebben.

De bomen die gekapt worden voor de realisatie van de openplekken worden in het bos herwerkt. Het zij als verrijking van de strooisellaag, hetzij in structurerende elementen (stapelwanden met stronken) die bijdragen tot verrijking van de levensomstandigheden (bv. voonplaats voor insecten en andere dieren).

3. graaf en vul balans, waterbeheer en waterkwaliteit

Het ontwerpvoorstel is zeer attent op de groundbalans. De wijziging van topografie heeft voornamelijk betrekking op het waterbeheer en de wadi's structuur. De uitgegraven bodem kan hergebruikt worden in de vormgeving van het verbreedde sportplein. Ons doel is een nulbalans in het grondverzet op de site.

De Stiemerbeek is een waterloop onder druk: vooral stroomafwaarts is deze gevoelig voor overstromingen. Om de druk te verlichten is het belangrijk de hoeveelheid water die naar de beek stroomt te verminderen. Om de impact van de site op de Stiemerbeek te verminderen stellen we een netwerk van wadi's voor. Het netwerk begint met een turf filter (verplaatst nabij het zwembad) en verzamelt eerst het water van het zwembad en het regenwater van de daken van de gebouwen. Door een cascadesysteem van wadi's kan het water infiltreren en langzaam naar beneden stromen naar de beekvallei. De wadi's zijn geïntegreerd in de centrale groene ruggengraat, die loopt tussen de gebouwen naar de parkeerplaats. Tussen de parkeerplaatsen en langs het plein verzamelen lineaire wadi's het regenwater van de parkeerplaatsen en het plein.

Natte zones kunnen in het bos worden geïntegreerd in de open ruimtes, deze vertragen de afloop van het regenwater en vermeerderen verder de biodiversiteit en de differentiatie van het bos.





### Raming project

We hebben reeds een eerste financiële analyse van het ontwerp opgemaakt i.s.m. de expert publieke ruimte. Deze analyse is gebaseerd op de oppervlaktes van de verschillende delen van de visie en het project. Deze raming schets een beeld van het benodigde budget voor de ontwikkeling van het sportpark, welke wij voorstellen in de voorgaande pagina's van dit document. Hieruit kunnen we opmaken dat het sportplein en de verbreedde strip haalbaar zijn in een eerste fase. Tijdens de verdere uitwerking van het project zullen we de hierna volgende initiële projectfasering gedetailleerder ontwikkelen.

### Een constructie in tijd en ruimte

Het project is niet monolithisch: het kan worden gerealiseerd in fasen, elk op zich een compleet project. Bijvoorbeeld de ruimte tussen het zwembad en de sporthal tot de toegangsweg kan een eerste fase zijn: een verhard oppervlak tussen de twee gebouwen, twee hellende vlakken tot aan de toegangsweg (toegankelijk voor mensen met een beperking). De boskamer is een waterzuiverings- en een ontmoetingsplek, mensen kunnen er zitten en elkaar ontmoeten. De cafetaria van het zwembad zou kunnen uitbreiden naar de begane grond en hierop eindigen.

De tweede fase kan bestaan in de reorganisatie van de toegang tot het gebied en het starten van het verbreedde plein.

De derde fase kan de verbetering van de parkings met een meer rationele lay-out betreffen, een bredere dekking van de vegetatie en meer duurzaam waterbeheer. De lussen en het netwerk die wij voorstellen, kunnen deel uitmaken van alle fasen in relatie tot beschikbare budgetten.

### Plan van aanpak

Om de kwalitatieve uitwerking van de visie en een ontwikkelingsplan voor de site te garanderen stellen wij voor om een intensief ontwerpproces van vier maanden op te zetten. Tijdens dit ontwerpproces zullen wij drie fasen doorlopen, die sterk met elkaar zullen verweven worden.

Om het intensieve proces van de ontwikkeling van een visie te begeleiden stellen wij voor een stuurgroep op te richten. Binnen deze stuurgroep kunnen de verschillende partijen, betrokken bij de ontwikkeling en dagelijkse werking van het sportpark, vertegenwoordigd worden, zoals ontwerpers, verantwoordelijken van de sportsite, de stad, ... De stuurgroep kan op regelmatige basis samenkomen en het verloop van het project begeleiden en indien nodig bijsturen.

Het intensieve proces voor de ontwikkeling van een visie is opgedeeld in 3 geïntegreerde fasen. In een eerste fase zullen we ons initiële voorstel evalueren, de context dieper analyseren en een globale visie voor de site opstellen. Deze globale visie zullen we in een tweede fase vertalen in een ontwikkelingsplan voor de site. Aan dit ontwikkelingsplan zullen we een vertaling koppelen in bleedkwaliteitsprincipes. Beide elementen samen zullen een duidelijk en coherent beeld vormen van de toekomstige ontwikkeling van het sportpark. In een derde fase zullen we de visie en ontwikkelingsplan vertalen in een fasering en een aantal deelprojecten. Aan het einde van het proces zullen we een nota produceren, die het volledige proces van de ontwikkeling van de visie samenvat en illustreert. Deze nota kan de basis vormen voor de detailuitwerking van de infrastructuurprojecten.

### Kostendetaillering visie en deelprojecten

Bij de detaillering van de kostprijs voor de visie van het sportpark is er een onderscheid gemaakt tussen de verschillende fasen, die wij wensen te doorlopen voor de uitwerking van de visie. Verder is de verdeling van kalenderdagen opgesplitst tussen, zowel senior en junior ontwerpers, alsook de voorgestelde experts.

Er is getracht een evenwichtige verdeling te maken van het werk tussen de verschillende fase van de ontwikkeling van de visie rekening houdend met de inhoud van elke fase, zoals eerder beschreven en het doel om een duurzame visie te ontwikkelen.

Voor het ereloon van de uitvoering van de infrastructuur deelprojecten van de visie wensen wij de factor te bepalen op 1,0. Wij stellen een kwalitatieve en hoogwaardig project voor, om dit te realiseren is er nood aan een diepgaande detaillering, voldoende expertise en een grondige opvolging, vanuit dit standpunt wensen wij de keuze voor dit ereloon te verantwoorden.

