



OPEN OPROEP STAD ANTWERPEN
CONCEPTONTWERP THEATERPLEIN EN OMGEVING
TV S.W.K./ONTWERPTEAM JOHAN VAN REETH



OPEN OPROEP VLAAMS BOUWMEESTER

Conceptontwerp voor de heraanleg van het Theaterplein en omgeving

opdrachtgever:

Stad Antwerpen

Grote markt 1 - 2000 Antwerpen

Contactpersoon: Kim Verstrepen

tel. 03 - 244 52 57

ontwerper:

TV S.W.K. / Ontwerpteam Johan Van Reeth

Kantoor: Ontwerpteam Johan Van Reeth bvba
Herbert Hooverplein 17 - 3000 Leuven
tel. 016 89 85 50 - fax 016 89 85 49
Studiebureau voor Wegen en Kunstwerken S.W.K. nv
Eedverbondkaai 242 - 9000 Gent
tel. 09 221 46 56 - fax 09 220 00 31

Web: www.ontwerpteam.be
info@ontwerpteam.be
info@swk.be

Ontwerpers: Michiel Dehaene - Frank Geunes - Jan Hamerlinck -
Catherine Janssens - Anne Poesen - Roel Stessens -
Arnout Vandenbossche - Dries van den Brempt -
Lien Vanderhaegen - Kathleen Van de Werf -
Tom Van Mieghem - Johan Van Reeth

ROEPING VAN HET PLEIN

UITGANGSPUNTEN

OUDE VAARTPLAATS

SCHOUWBURG

STADSPATIO

SCHETSONTWERP

AANPAK

REFERENTIES

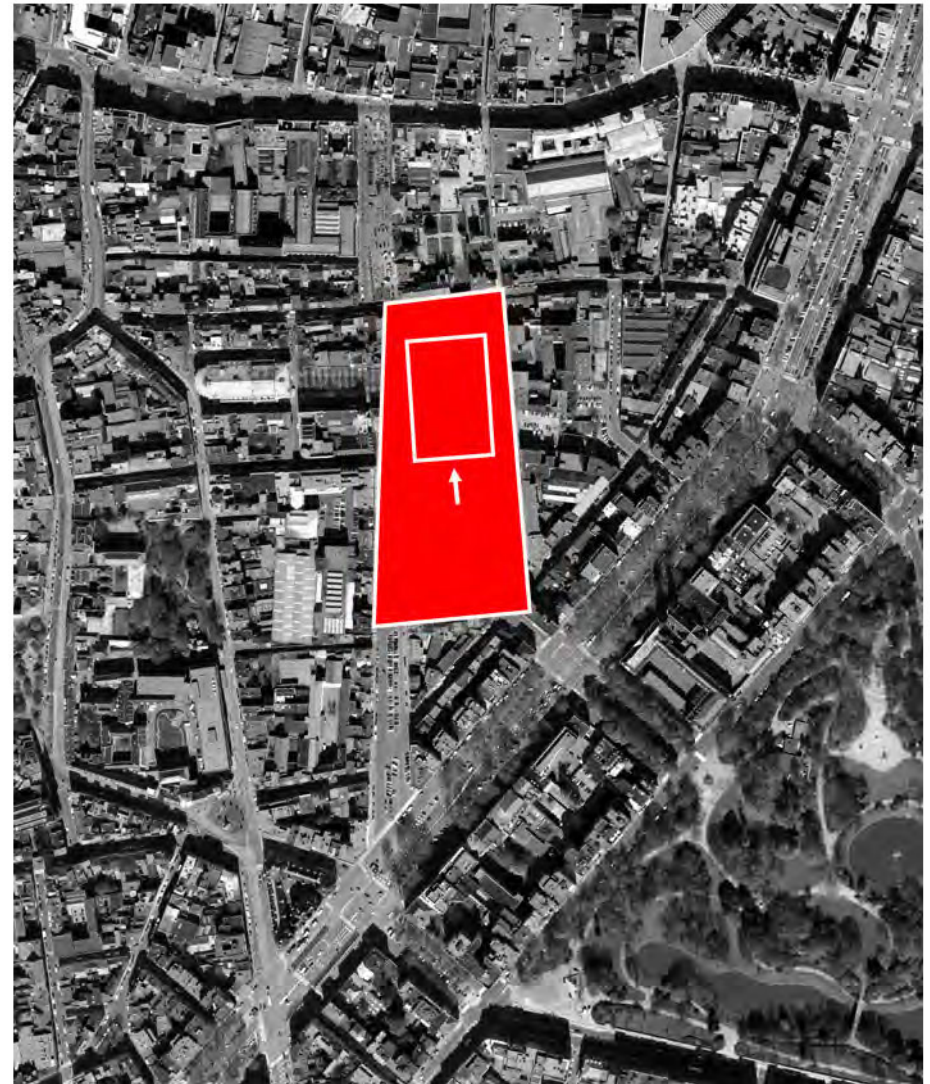
THEATERPLEIN ?

Het Theaterplein is het voorplein van de Stadsschouwburg, waarin "Het Paleis" en het AMT zijn ondergebracht. Het ligt eveneens op wandelafstand van o.a. de Bourlaschouwburg en de Arenbergschouwburg.

Omwille van de ligging van een drietal belangrijke theaters in elkaars onmiddellijke nabijheid, profileert de stad Antwerpen de omgeving van het plein als de Theaterwijk van Antwerpen.

Het Theaterplein is het grootste plein van de Theaterwijk en is centraal gelegen in de wijk. Het ligt bijgevolg voor de hand om van dit plein het brandpunt van de Antwerpse Theaterscène te maken.

De vraag is echter of het plein deze roeping kan en moet waarmaken.

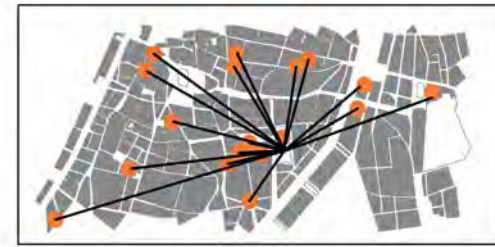


ANTWERPSE THEATERS: CONCENTRISCH VS NETWERKMODEL

De Theaterwijk bevat inderdaad een belangrijke concentratie aan culturele functies, maar ook daarbuiten situeren zich veel theaters en zalen voor podiumkunsten. Het concept van één Theaterwijk voor Antwerpen kan dan wel sturend voor de wijk werken, maar concordeert niet met de feitelijke toestand op niveau van de stad. Het Theaterplein als hét centrum van de Antwerpse Theaterscène is wellicht wishfull thinking.

De Antwerpse theaterscène presenteert zich integendeel als een netwerk waarvan de knooppunten verspreid liggen over de hele binnenstad. Elk theater is bij machte om zijn eigen omgeving op te laden en betekenis te geven.

De Stadsschouwburg heeft, net als elk ander theater, behoefte aan een publieke buitenruimte die gebruikt kan worden als foyer, ontmoetingsruimte, kiss-and-ride en als (buiten)podium voor culturele manifestaties. Bij de herinrichting van het plein zal ruimte voorzien moeten worden voor deze (meer bescheiden) functie.



STEDELIJK PLEIN ?

De stedelijke pleinen zijn de visitekaartjes van de stad en de belangrijkste knooppunten in het grootstedelijke netwerk van de publieke ruimte. Ze worden gekenmerkt door een continue passage van publiek en een zekere mate van representativiteit. In de mental map van de bewoners en bezoekers van Antwerpen, staan deze pleinen op gelijke hoogte met de belangrijkste monumenten. Voorbeelden voor Antwerpen zijn de Groenplaats, de Grote Markt, de Rooseveltplaats, de Kaaien, ...

Op het eerste zicht beschikt het Theaterplein over een aantal troeven die een opwaardering tot stedelijk plein kunnen rechtvaardigen. Het ligt in een historische buurt en een aantal belangrijke stedelijke assen liggen op wandelafstand zoals de Meir en de Leien. Mits een aantal ingrepen zou de representativiteit van het plein verbeterd kunnen worden en zou het plein opgenomen kunnen worden in het netwerk van stedelijke stromen.



Het Theaterplein als grootstedelijk plein ?

STEDELIJKE PLEINEN IN ANTWERPEN: AAN NETWERK/STROMEN

De stedelijke pleinen van Antwerpen (en van de meeste andere steden) hebben met elkaar gemeen dat ze een cesuur vormen in de stedelijke stromen. Ze liggen langs de belangrijkste stedelijke assen en brengen er een geleding in aan.

Ondanks de op het eerste zicht interessante ligging van het theaterplein, neemt het vandaag toch nog een te perifere positie in om als stedelijk plein te kunnen functioneren.

De aanleg van het transferium “Nationale Bank” ten zuiden van het Theaterplein, kan een aanleiding vormen voor een bescheiden voetgangersstroom richting Wapper en Meir. Deze stroom is waarschijnlijk te gering om van een stedelijke as te kunnen spreken, maar zal niettemin een interessante passage op het plein creëren.

Het is niet haalbaar en niet wenselijk om het Theaterplein op het niveau van de grootstedelijke pleinen in Antwerpen te positioneren. Deze op zich lovenswaardige ambitie zou fataal tot een ondergebruikte publieke ruimte leiden.



Grootstedelijke pleinen in Antwerpen

WIJKPLEIN ?

Het merendeel van de pleinen in Antwerpen functioneren op wijkniveau. Deze pleinen vormen vaak het centrum van de wijk dankzij de aanwezigheid van lokale voorzieningen zoals een krantenwinkel, de stamkroeg, het frietkot... Ze bieden voldoende ruimte voor ontspanning en tegelijk voldoende geborgenheid om zich te onttrekken aan de drukte.

Het is echter moeilijk het Theaterplein in zijn huidige vorm als een typisch wijkplein her in te richten. Niet alleen is het plein hiervoor te groot. De wanden van het plein zijn hiervoor te asymmetrisch, zowel morfologisch als functioneel. Tegenover de kleinschalige handel en horeca langs de zuidelijke en westelijke wand staan de grootschalige, gesloten gebouwen langs noordelijke en oostelijke wand. Deze functies (de Stadsschouwburg, het Ibis-hotel en de hogeschool) overstijgen het wijkniveau en onttrekken zich door hun interne ontsluiting aan de publieke ruimte.



Het Theaterplein als wijkplein ?

WIJKPLEINEN IN ANTWERPEN: FORMAAT

Als men het Theaterplein vergelijkt met een aantal Antwerpse wijkpleinen, valt de immense oppervlakte onmiddellijk op: het Theaterplein is bijna driemaal zo groot als een doorsnee wijkplein. Wil men toch voldoende geborgenheid op het plein creëren, dan zal een oplossing voor dit schaalprobleem gevonden moeten worden.

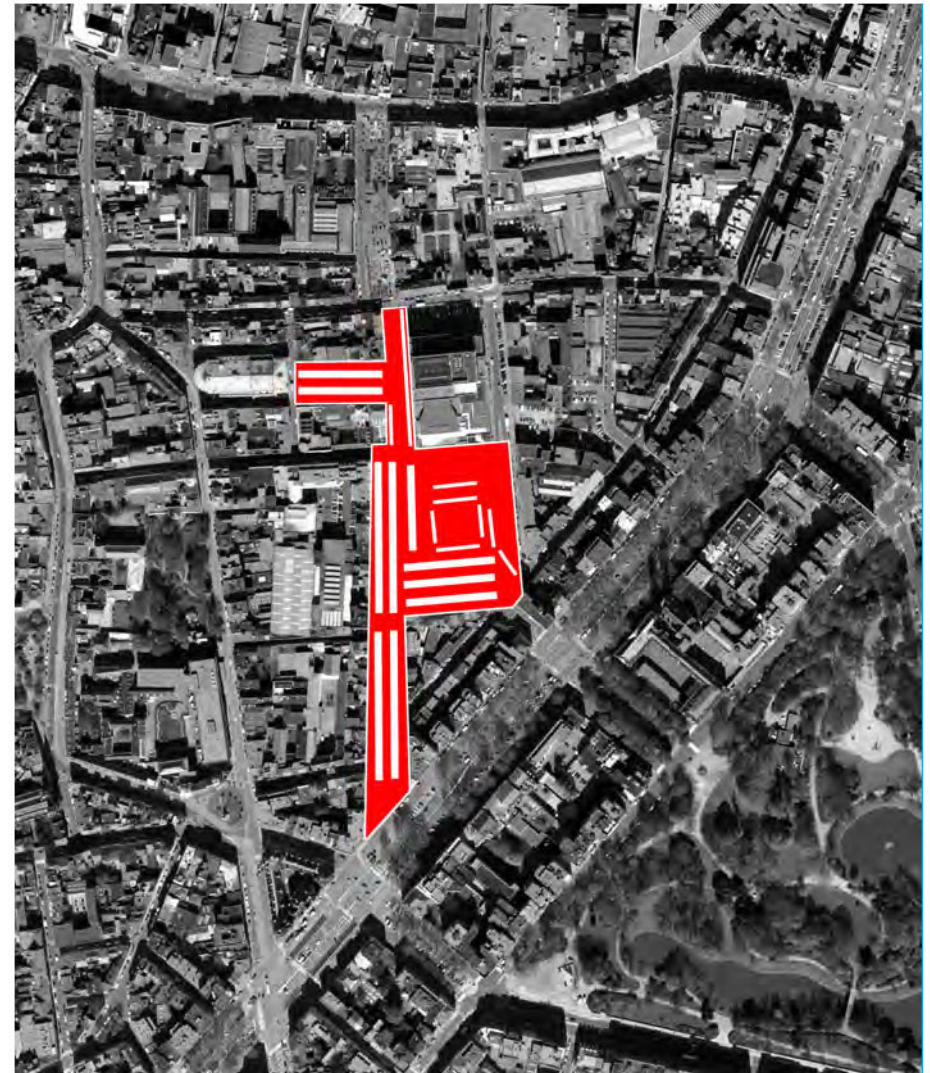


MANIFESTATIEPLEIN ?

Het Theaterplein en de Vogelmarkt zijn onlosmakelijk met elkaar verbonden. Men zou zelfs kunnen zeggen dat de Vogelmarkt het Theaterplein op de kaart van Antwerpen gezet heeft. Tijdens de Vogelmarkt bruist het Theaterplein van activiteit. Dit is één van de weinige momenten dat de oppervlakte van het plein ten volle benut wordt.

Het ligt ogenschijnlijk voor de hand om het Theaterplein voor meer soortgelijke, grootschalige manifestaties te reserveren. Het plein heeft er de mogelijkheden voor: het is groot en goed bereikbaar, zowel te voet (vanaf de Meir), met de wagen (via de Leien) als met het openbaar vervoer.

Een grootschalig, periodiek evenement zoals de Vogelmarkt beknot echter in sterke mate de beschikbaarheid van het plein voor andere manifestaties. In het weekend is het plein per definitie nooit beschikbaar voor andere manifestaties. Het alternatief, de Vogelmarkt tijdelijk verplaatsen, is organisatorisch zeer moeilijk en creëert bovendien verwarring bij de bezoeker.



MANIFESTATIEPLEINEN IN ANTWERPEN

Het Ontwerpteam kiest vóór de Vogelmarkt, in de overtuiging dat dit een belangrijke meerwaarde is voor het plein en de wijk. Hiermee wordt tegelijk de mogelijkheid uitgesloten om het Theaterplein als grootschalig manifestatieplein her in te richten.

Kiezen voor de Vogelmarkt betekent niet dat de markt de inrichting van het plein zal dicteren. De huidige lay-out van de markt is slechts één van vele mogelijke opstellingen.

De keuze voor de Vogelmarkt is alleszins niet problematisch voor de stad. Er zijn in Antwerpen voldoende alternatieve manifestatiepleinen beschikbaar zoals de gedempte Zuiderdokken, de Kaaien, het Steenplein en de Kaaien van het Eilandje.



Manifestatiepleinen in Antwerpen

ROEPING VAN HET PLEIN

UITGANGSPUNTEN

OUDE VAARTPLAATS

SCHOUWBURG

STADSPATIO

SCHETSONTWERP

AANPAK

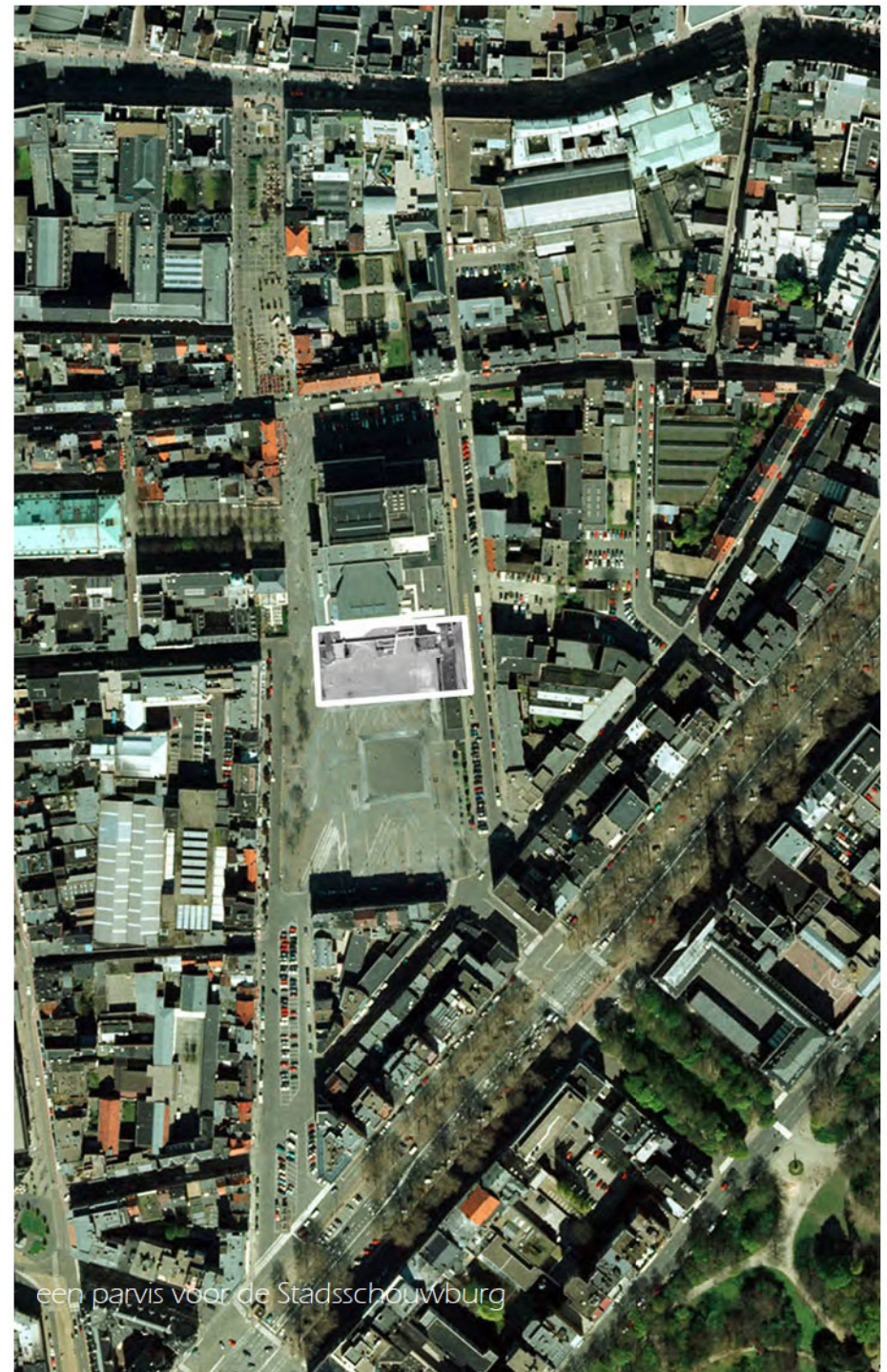
REFERENTIES

UITGANGSPUNTEN

Het Ontwerpteam gelooft dat de unieke sterkte van het Theaterplein bestaat in de mogelijkheid om verschillende roepingen tegelijk op te nemen, zij het dan eerder op wijkniveau dan op stadsniveau. Dit zal de beschikbare oppervlakte beter en dynamischer benutten.

PARVIS

Het plein moet zijn functie van parvis voor de Stadsschouwburg behouden. Een dergelijk gebouw heeft immers behoefte aan een publieke buitenruimte als representatieruimte, voorportaal, uitloopruimte en forum voor culturele evenementen. Het plein in zijn huidige aanleg voldoet niet aan deze functie. Het is te groot om door de Stadsschouwburg opgeladen te worden. Een kleinere parvis kan de interactie tussen gebouw en buitenruimte intensiveren. Daarnaast zal het raakvlak tussen parvis en gebouw herbekeken moeten worden. De huidige trappartij vormt een harde breuk in plaats van een aangename contactzone. Het parvis wordt op hetzelfde niveau gelegd als de hoofdtoegangen tot de Stadsschouwburg.



een parvis voor de Stadsschouwburg

STEDELIJKE AS

Het transferium “Nationale Bank” ten zuiden van het plein zal uitgroeien tot een belangrijke toegangspoort tot de wijk en de achterliggende winkelstraten. De inplanting van dit transferium wordt aangegrepen om een stedelijke as te realiseren tot aan de Meir. Deze as rijgt een aantal bestaande publieke ruimten met een eigen sfeer en ambiance aan elkaar zoals het Theaterplein, de Graanmarkt en de Wapper.

De as wordt in de eerste plaats afgestemd op de zachte weggebruiker. Om het parcours te verlevendigen, worden enkele minder aangename plekken langs de as aangepakt, zoals de kop- en zijgevel van de Stadsschouwburg en het Theaterplein zelf.

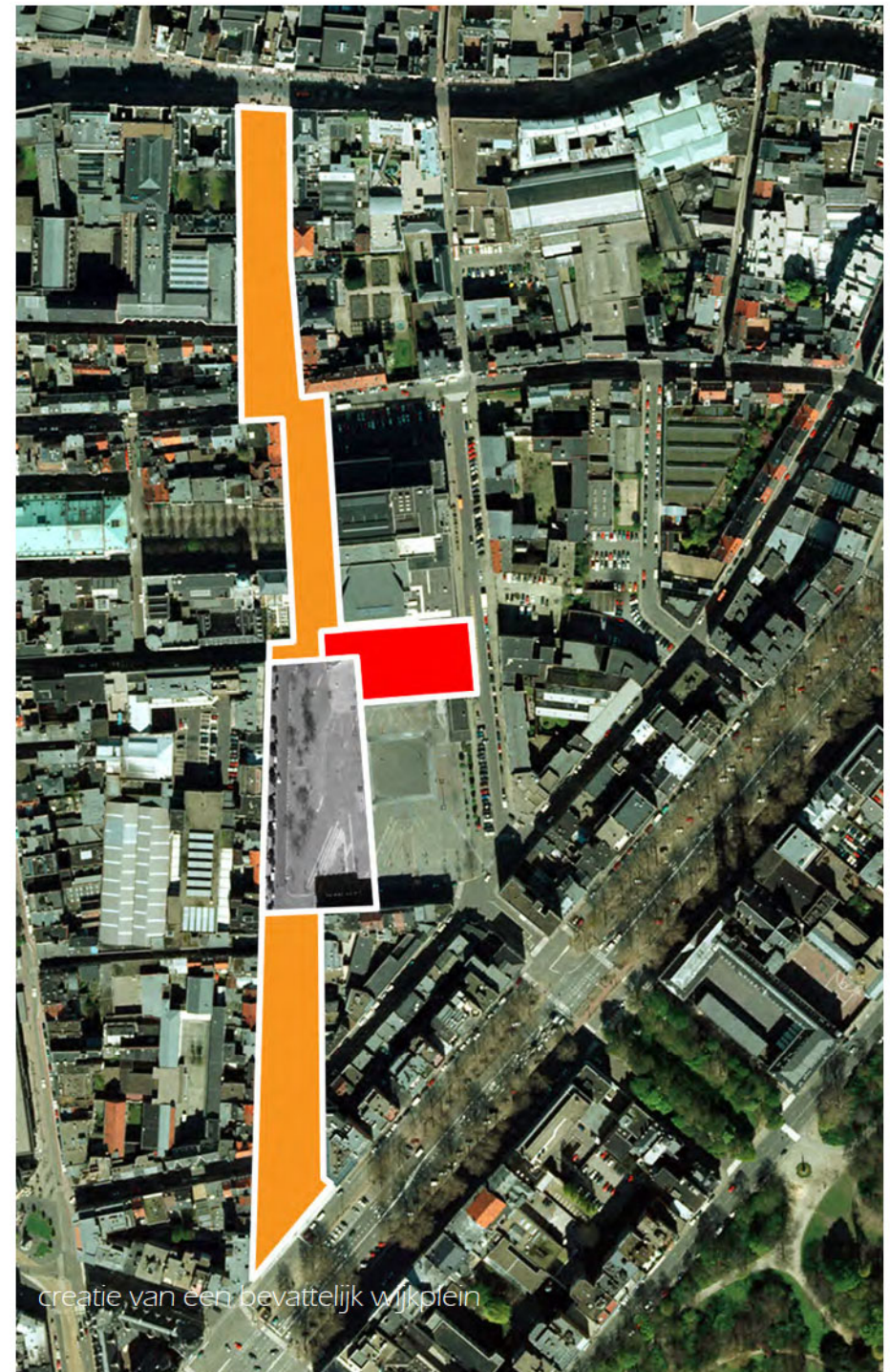


een stedelijke as over de Oude Vaartplaats

WIJKPLEIN

De functies langs de westelijke wand van het plein liggen aan een ruimte die te groot is in verhouding tot het programma (buurtwinkels en cafés). Daarom wordt ervoor geopteerd om de publieke ruimte hier in sectie te verkleinen door het toevoegen van een evenwijdige wand.

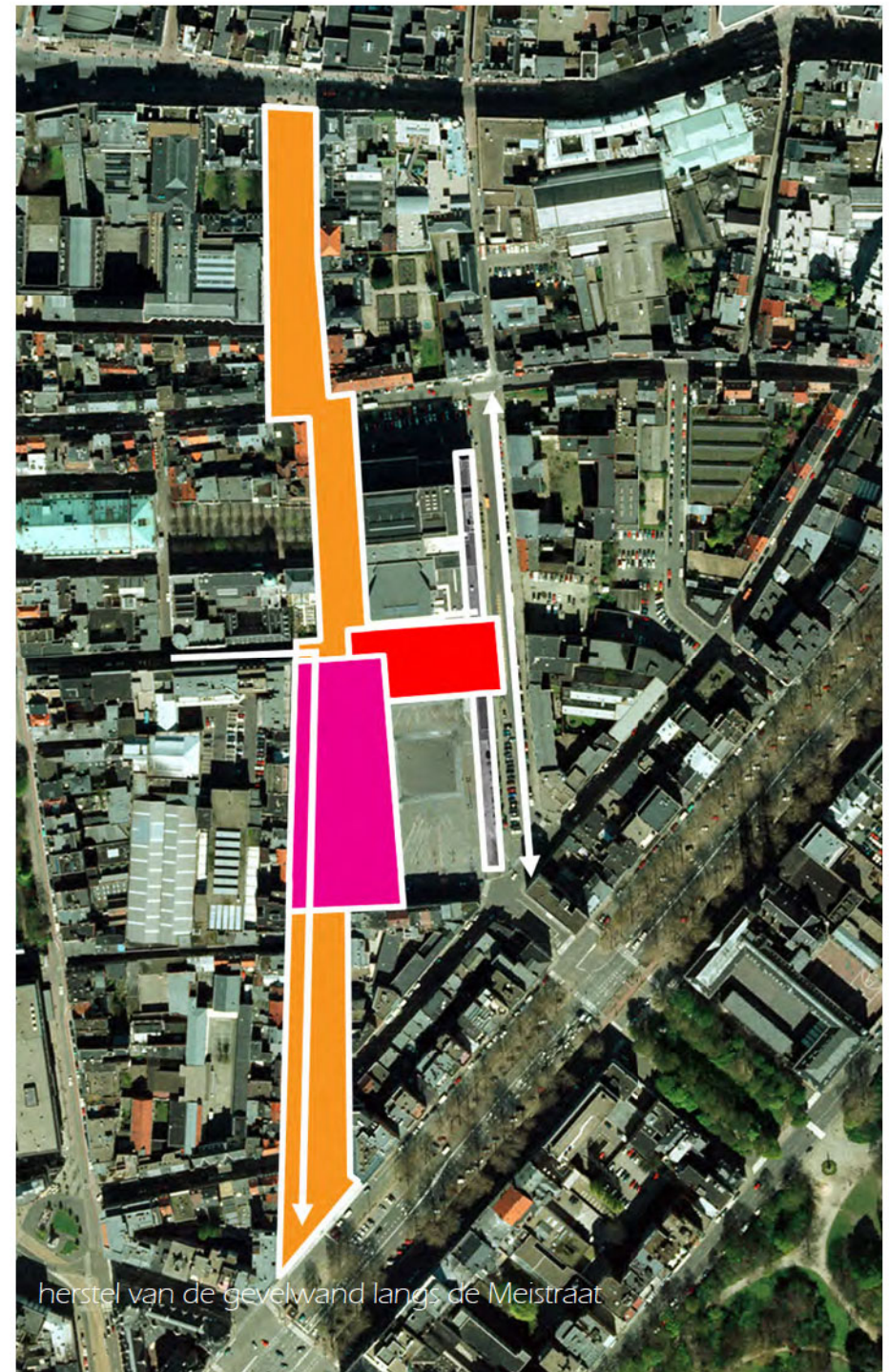
De ruimte die zodoende ontstaat heeft een meer besloten karakter waardoor de interactie tussen de verschillende gebruikers geïntensiveerd wordt (passanten, terras- en winkelbezoekers, skaters,...). Door dit meer besloten karakter zal deze ruimte – mits een goede inrichting – ook uitnodigen tot nieuw gebruik. De sfeer die zodoende wordt gecreëerd leunt dichterbij die van een doorsnee wijkplein.



creatie van een bevattelijk wijkplein

STRAAT EN ROUTE

De Meistraat maakt deel uit van de parkeerlus die de meeste publieke parkings in de wijk ontsluit. Deze straat zal een belangrijke ontsluitende route voor autoverkeer blijven. De aanliggende gebouwen gaan door hun schaal en functie relatief weinig interactie aan met de publieke ruimte. Als pleinwand is de Meistraat dan ook minder interessant als de westelijke zijde van het plein. Het ontwerp kiest ervoor om de Meistraat niet als onderdeel van het plein vorm te geven, maar te beschouwen als een traditionele straat die naast het plein ligt. Om een straatsectie te bekomen is het nodig om tegenover het Ibis hotel een wand te realiseren die in verhouding staat tot de tegenoverliggende bebouwing. De blinde zijgevel van de Stadsschouwburg levert een negatief straatbeeld op en vraagt om een aangepaste oplossing.



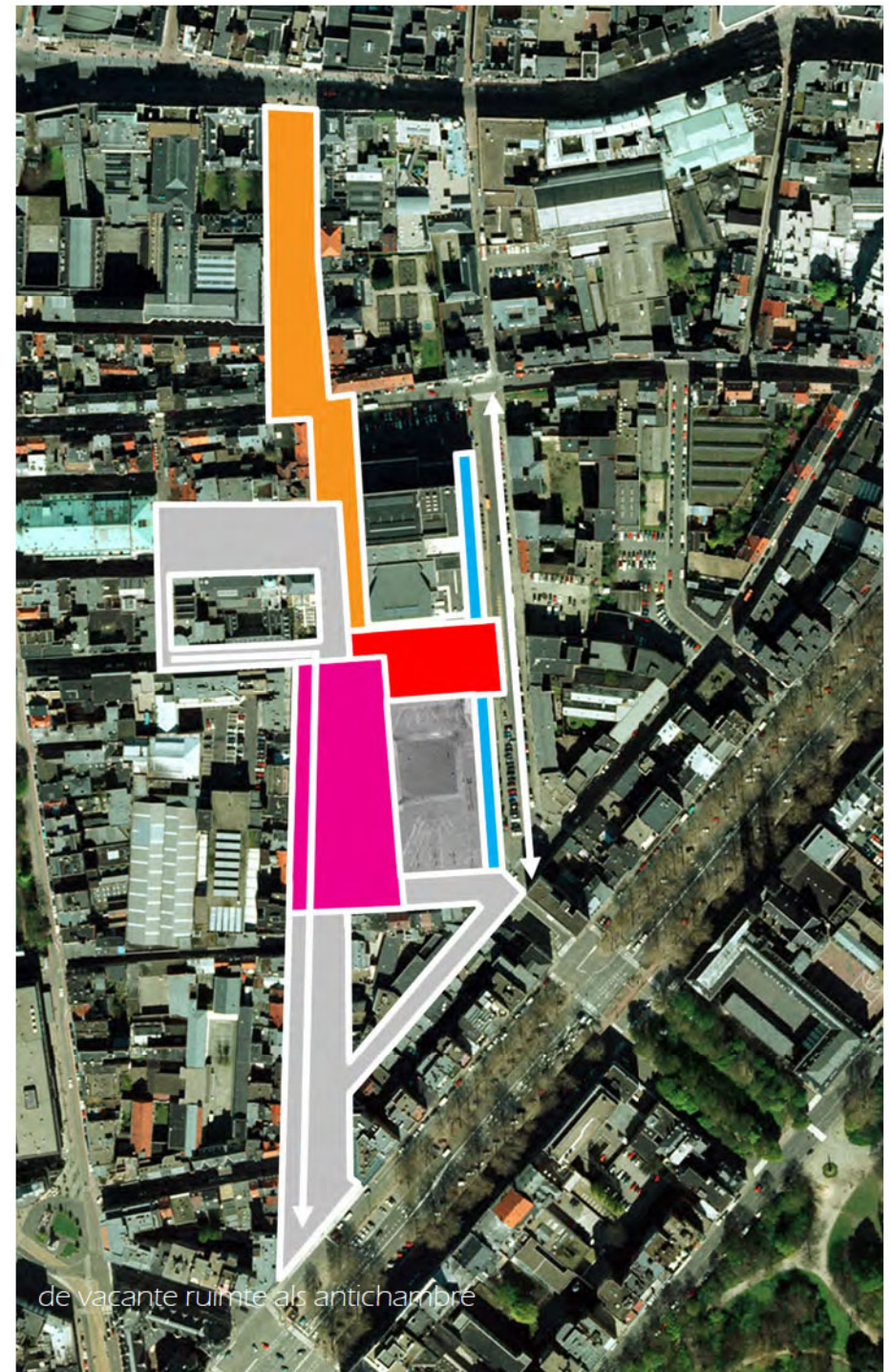
herstel van de gevelwand langs de Meistraat

ANTICHAMBRE

De hiervoor geformuleerde uitgangspunten resulteren in een functionele footprint voor het plein. Deze footprint vertoont een blinde vlek, een oppervlakte die buiten alle stromen valt en ogenschijnlijk geen roeping heeft. Deze oppervlakte kan beschouwd worden als vacante ruimte.

Het ogenschijnlijke probleem van deze ruimte, namelijk dat ze overal naast ligt en door niets wordt opgeladen, wordt als grote troef benut bij de herinrichting van het plein. Deze ruimte wordt beschouwd als een “antichambre”, een “publieke ruimte in de publieke ruimte” die de tegenpool vormt van haar omgeving: ingetogen versus druk, informeel versus representatief, groen versus mineraal. Deze ruimte biedt haar gebruikers geïntensiveerde, contrasterende ervaringen en geeft het plein een unieke eigen identiteit in de Antwerpse binnenstad.

De groene antichambre is meteen ook een grote troef voor het wonen in de wijk, en voor de jeugd in het bijzonder.

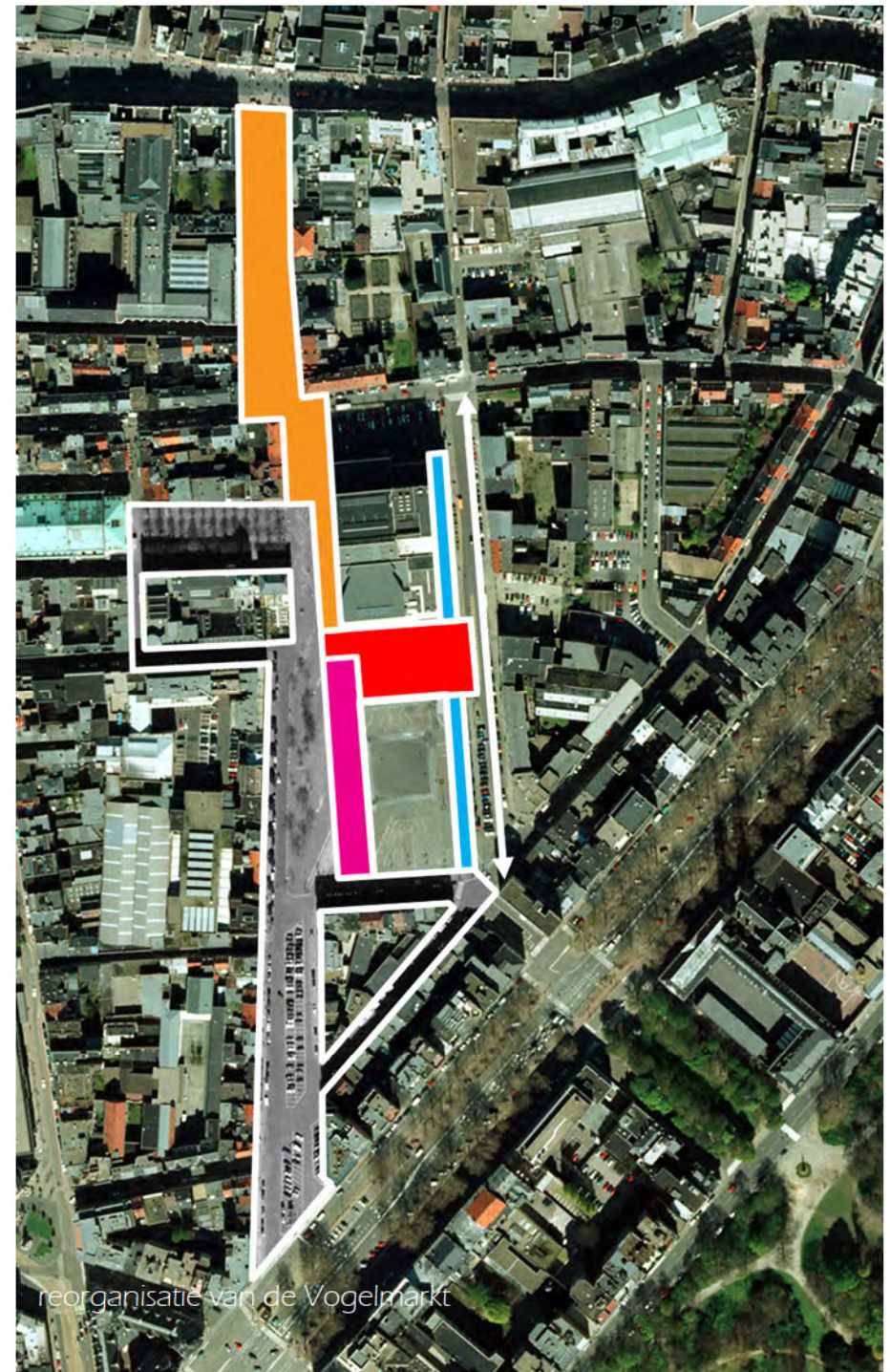


VOGELMARKT

Zoals hoger vermeld, vormt de Vogelmarkt een randvoorwaarde voor de herinrichting van het plein. De “functionele footprint” laat nog steeds de organisatie van de markt toe, zij het in een gewijzigde opstelling. Het verlies aan oppervlakte ten gevolge van het parvis en de antichambre (die bewust niet als marktruimte worden opgenomen) wordt gecompenseerd door de Tabakvest, Nieuwstad, een gedeelte van de Arenbergstraat en de Sint – Maartenstraat wél als marktruimte in te richten.

Ten allen tijde wordt een gesloten circuit voor de marktbezoekers gegarandeerd. De inname van extra straten heeft geen effect op de bereikbaarheid van de wijk.

Door het parvis en antichambre vrij te houden, kan het plein flexibeler gebruikt worden. Andere activiteiten, zoals een spelactiviteit van de jeugdbeweging of een culturele manifestatie kunnen ook tijdens de marktdagen plaatsvinden. De antichambre blijft ook tijdens de marktdagen een oase van rust.



UITGANGSPUNTEN

SYNTHESE: EEN PUZZEL VAN OVERLAPPENDE RUIMTEN

De functionele footprint van het plein laat zich lezen als een lappendeken van elkaar overlappende ruimten. Deze ruimten staan voortdurend in relatie met elkaar en met hun langsliggende bebouwing. Een aantal contactzones vragen om een aangepaste oplossing om deze interacties te bevorderen.

De antichambre op haar beurt ligt letterlijk en figuurlijk “naast” de andere publieke ruimten. De relatie met de aangrenzende ruimten is veel subtieler en indirecter.



ROEPING VAN HET PLEIN

UITGANGSPUNTEN

OUDE VAARTPLAATS

SCHOUWBURG

STADSPATIO

SCHETSONTWERP

AANPAK

REFERENTIES

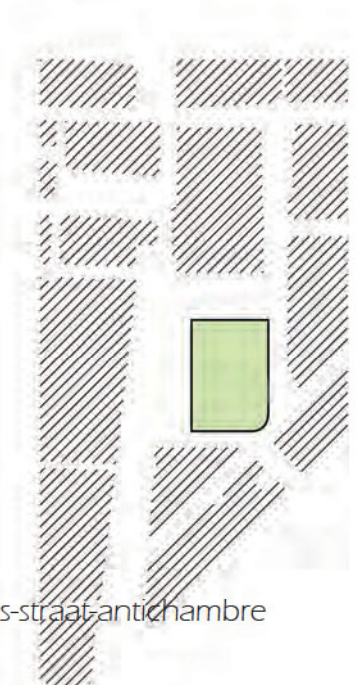
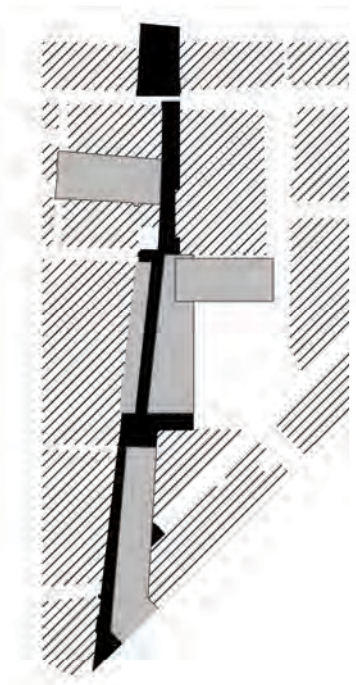
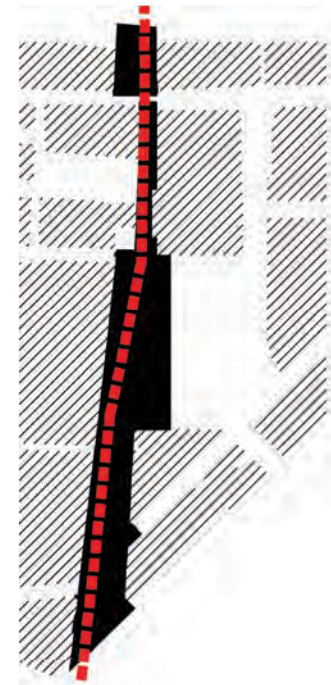
COMPONENTEN: AS – KAMERS – STRAAT – ANTICHAMBRE

Het tracé tussen de Meir en het transferium bestaat uit verschillende componenten. Deze componenten krijgen een inrichting die is afgestemd op de betekenis in het traject.

De as heeft tot doel een vlotte passage van zacht verkeer mogelijk te maken. De Wapper, de Maria Pijpelincxstraat en de Oude Vaartplaats zijn de samenstellende delen van de as.

De kamers (de Graanmarkt, het parvis, het wijkplein en de Oude Vaartplaats) zijn publieke ruimten die omsloten worden door gevelwanden en langs de hoofdstroom liggen. Ze hebben een eigen karakter waardoor ze de as geleiden en verlevendigen.

De Meistraat wordt aangelegd als een klassieke straat die instaat voor de geleiding van het doorgaande verkeer en de ontsluiting van de aangrenzende (grootschalige) gebouwen. Aan de kant van het plein moet een wand gerealiseerd worden om een “straatsectie” te bekomen.

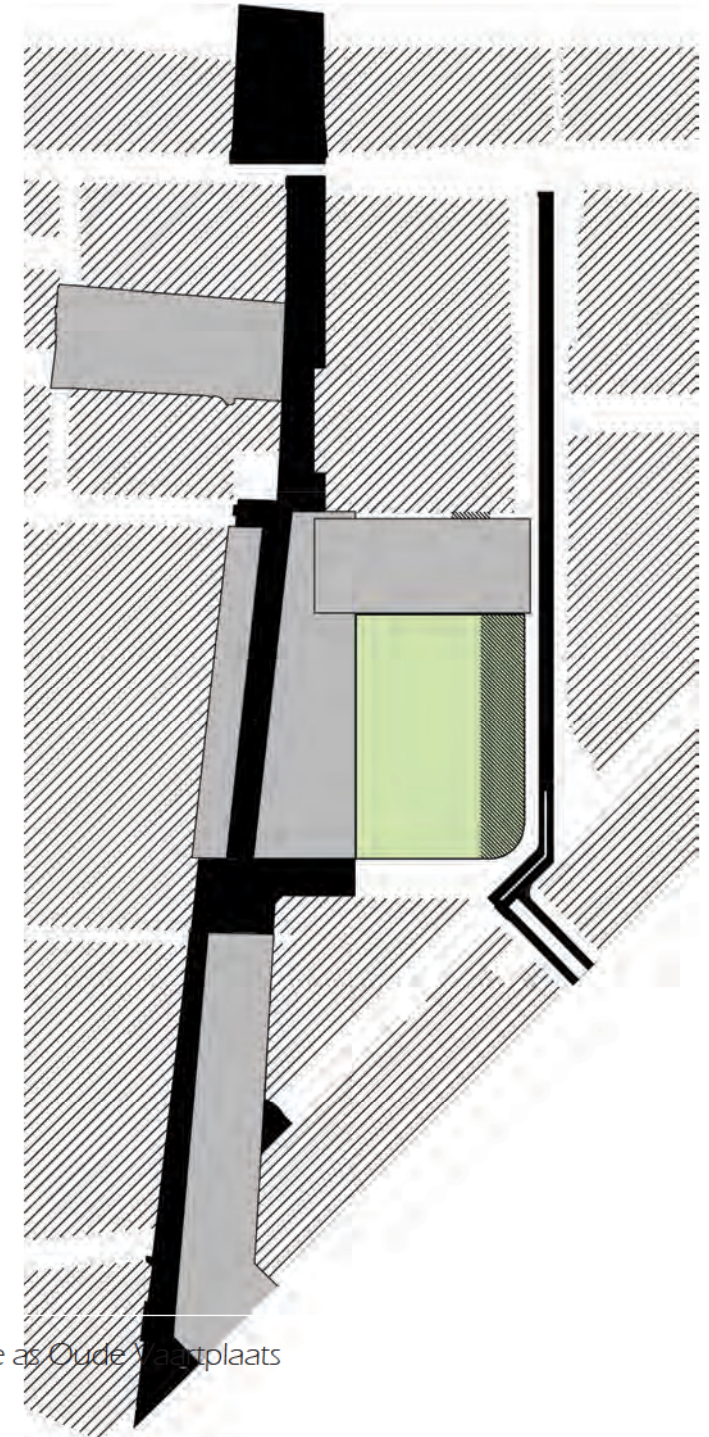


componenten publieke ruimte: as-kamers-straat-antichambre

KAMERS LANGS DE AS OVER DE OUDE VAARTPLAATS

De antichambre ligt tussen het wijkplein en de straat. Deze ruimte wordt niet als kamer rechtstreeks aangesloten op de as maar vormt een zelfstandige ruimte.

De verschillende componenten vormen een samenhangend ruimtelijk geheel. Inrichting en materialisering worden afgestemd op de functie van de component.



kamers langs de as Oude Vaartplaats

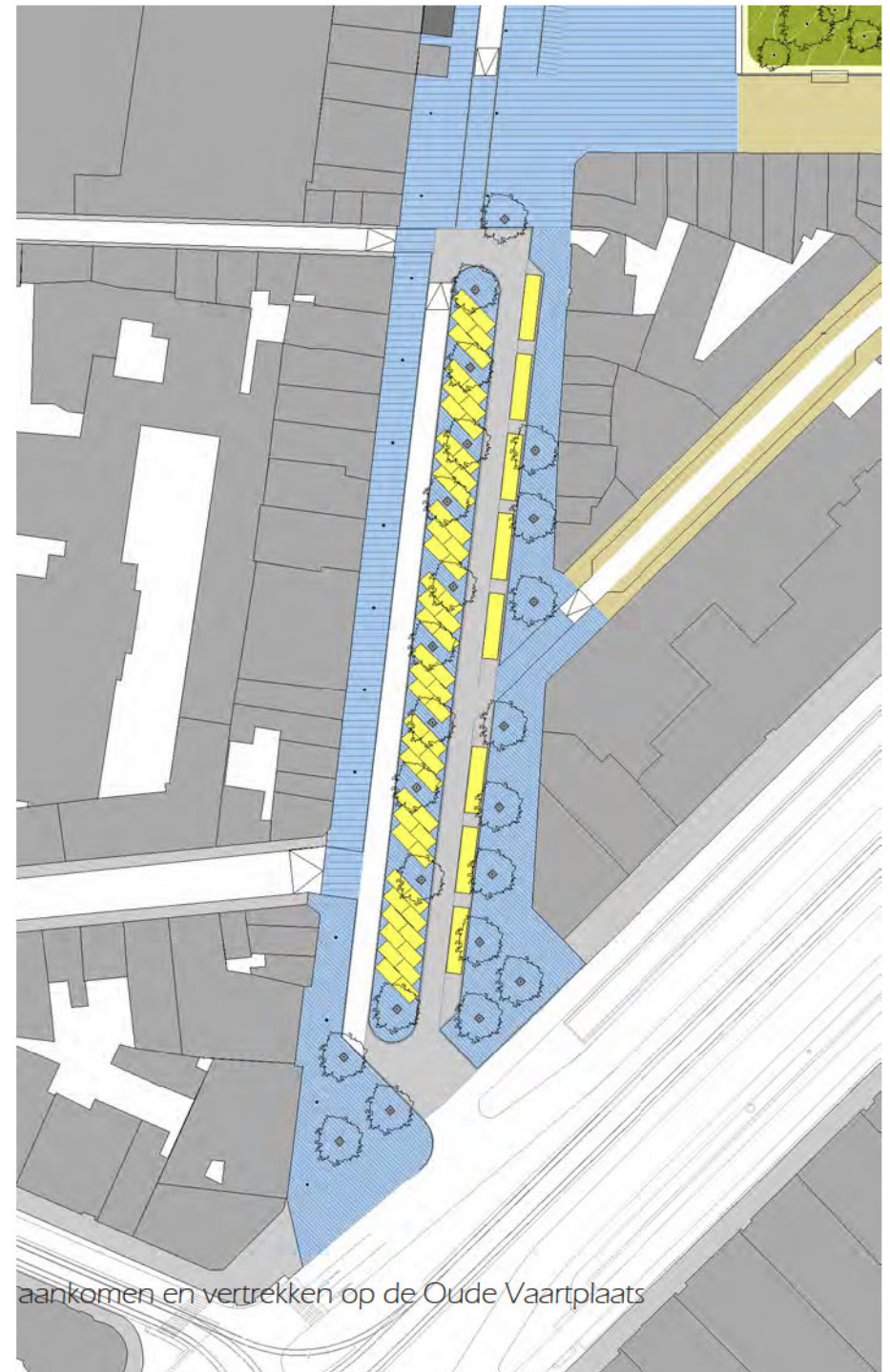
AANKOMEN EN VERTREKKEN OP DE OUDE VAARTPLAATS

De kop van de Oude Vaartplaats, grenzend aan de Leien en het transferium, wordt ingericht als een toegangspoort tot de wijk. Hier komt men toe met het openbaar vervoer of met de wagen, wacht men op de bus of wandelt men de wijk in.

Deze ruimte moet tegelijk een functionele aanleg en een hoge belevingswaarde krijgen. Daarnaast moet ze uitnodigend zijn en de voetganger stimuleren om verder de wijk in te wandelen.

Centraal ligt een parkeerlus voor bussen en voor wagens die aansluit op de Leien. De trottoirs langs de gevelwanden laten comfortabel en veilig in- en uitstappen uit de busn toe. De reizigers kunnen meteen doorwandelen tot op het plein.

De zonering tussen voetpaden en rijstroken is afgestemd op een optimale inrichting van de markt. De markt wagens maken maximaal gebruik van de rijstroken en de parkings, zodat de mogelijke schade aan de voetgangerszones minimaal blijft.



KAMERS LANGS DE AS OVER DE OUDE VAARTPLAATS

Het materiaalgebruik (graniettegels 40x60 cm) en de overdimensionering van de voetpaden roepen de sfeer van een plein op en dwingen de auto's en bussen tot een aangepast rijgedrag.

De uitgaande rijstrook is onderdeel van een wijkontsluiting annex parkeerroute en wordt uitgevoerd in asfalt. De ingaande rijstrook (vanaf de Frankrijklei) krijgt een uitvoering in beton. Daarmee is de straat niet alleen bestand tegen de zware busbewegingen. Ze krijgt zo ook minder het karakter van een gewone "straat" waardoor het gebruik beperkt blijft tot het plaatselijk verkeer.

Het middeneiland is beschikbaar voor kortparkeren (ca. 60 plaatsen), zonder het effectief als parking wordt ingericht.

Voor de Oude Vaartplaats wordt een aanplanting met grote linden gekozen, in coherentie met de Graanmarkt. Aan de westzijde staan geen bomen, gezien de aanwezigheid van de Herentalse Vaart. Dit is meteen de enige referentie naar het overwelfde water. Formele verwijzingen zijn behalve misplaatst ook te duur voor het scherpe budget.



zicht in Oude Vaartplaats richting Stadsschouwburg

WIJKPLEIN ALS POLYVALENTE VERBLIJFSRUIMTE

Wandelt men vanaf de Oude Vaartplaats richting Meir, dan komt men op een pleinruimte die door haar dimensies en aangrenzende functies de ambiance van een wijkplein oproept.

De wanden van dit plein worden ten westen en ten zuiden gevormd door horecazaken. Vóór deze zaken wordt een brede strook gereserveerd voor terrassen vanwaar men de passanten kan gadeslaan. Deze terrassen blijven ook tijdens de marktdagen beschikbaar, want vooral dan druk gebruikt.

De andere wand wordt gevormd door de muur die de antichambre omsluit. In deze muur worden zitelementen, afdaken en toegangen aangebracht. Zodoende vormt deze muur een element dat uitnodigt tot nieuwe activiteiten. Men kan daarmee eveneens het plein vrijwaren van straatmeubilair, waardoor een flexibel gebruik mogelijk is.



het wijkplein als polyvalente verblijfsruimte

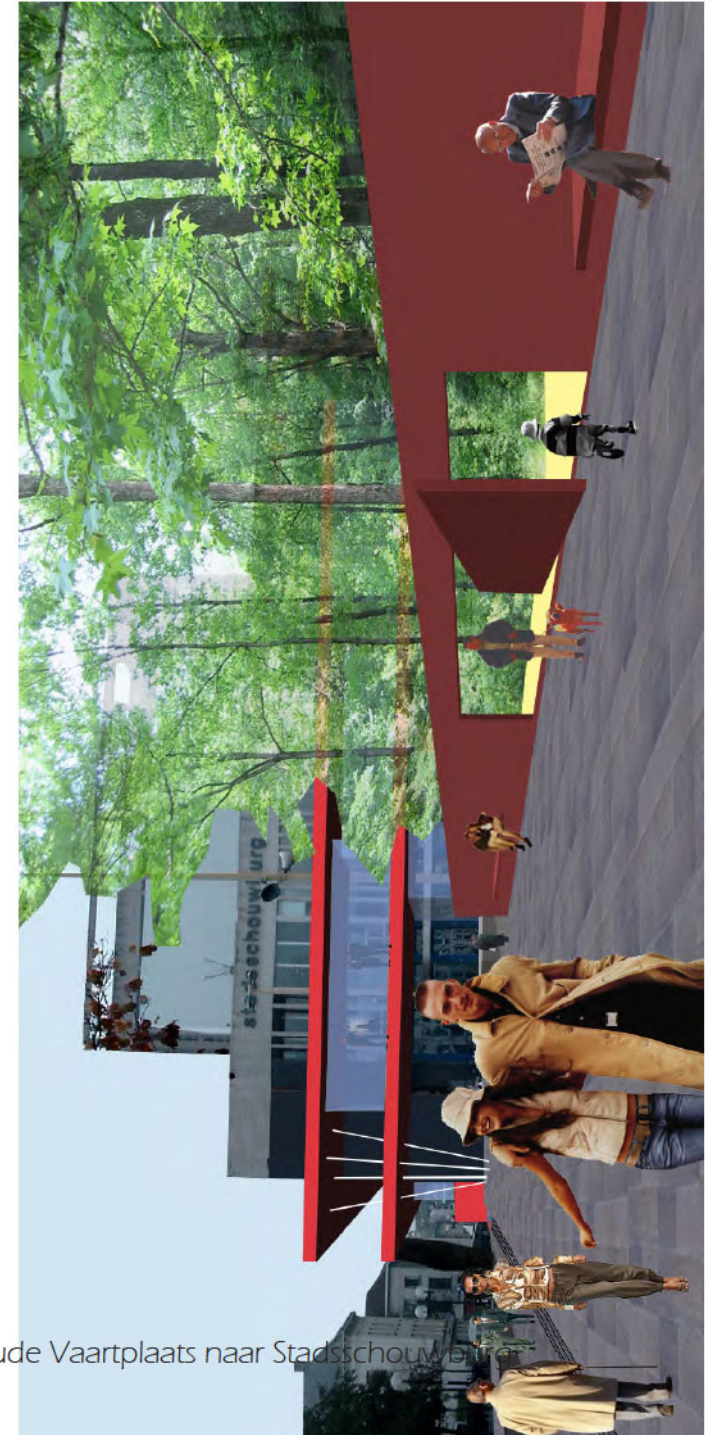
KAMERS LANGS DE AS OVER DE OUDE VAARTPLAATS

Voor de pleinaanleg worden opnieuw graniettegels 60x40 gekozen, zodat de continuïteit van het tracé wordt benadrukt. De legrichting is dwars op de hoofdrichting van de voetgangersstroom.

Een geasfalteerde weg tussen de terrassen en het plein wordt gebruikt om het bestemmingsverkeer van het aangrenzende bouwblok terug naar de Leien te voeren.

De ondergrondse parking van de Stadsschouwburg tilt het plein letterlijk enkele treden omhoog. Die markeren meteen de nuance tussen de kamer, waar men hoofdzakelijk verblijft, en de as, waar de passage primeert.

zicht van de Oude Vaartplaats naar Stadsschouwburg

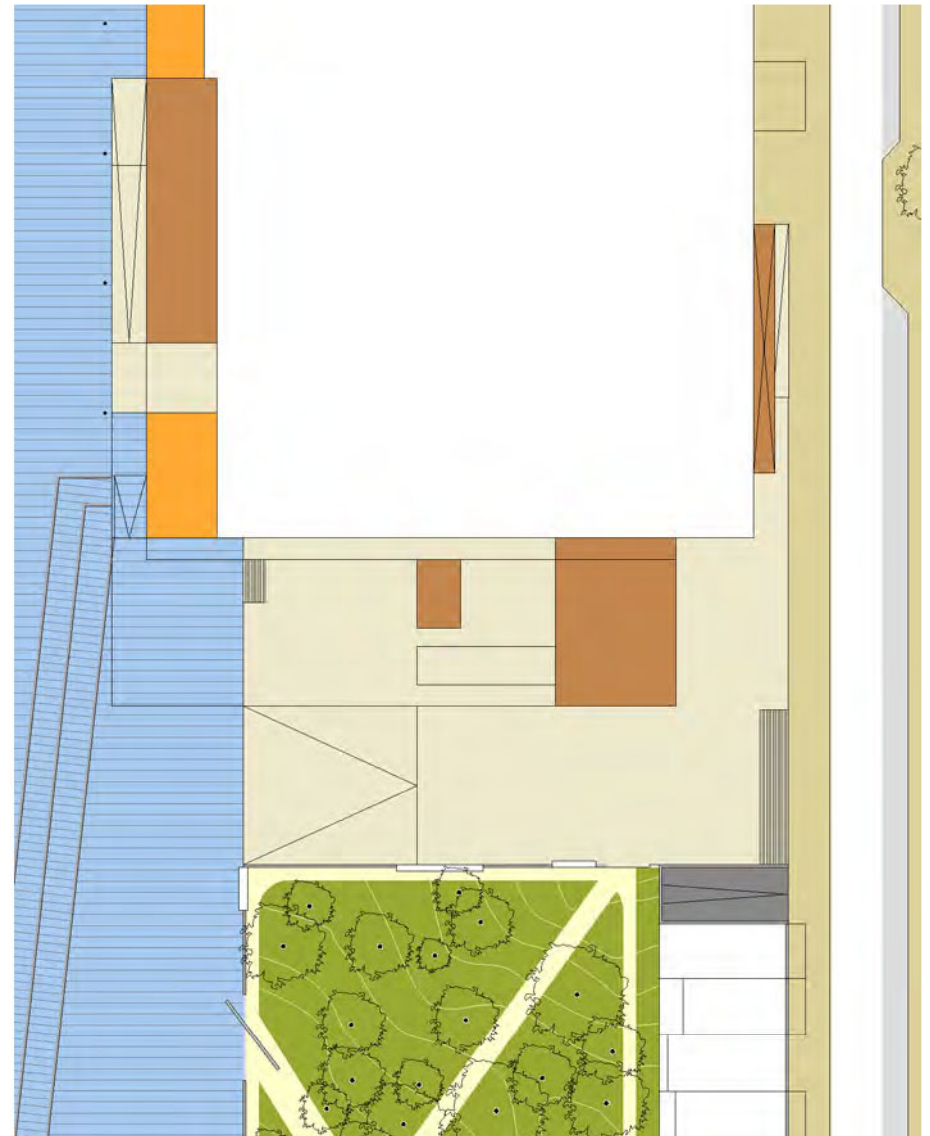


PARVIS STADSSCHOUWBURG

Ter vervanging van de huidige trappartij wordt aan de zuidzijde van de Stadsschouwburg een voorplein of parvis aangelegd dat ten opzichte van het pleinniveau 1,35 m wordt opgehoogd. Dit plein ligt zodoende op gelijke hoogte met het vloerpeil van de toegangen tot de Stadsschouwburg. Het verhoogde voorplein is via brede hellingsbanen en trappen toegankelijk, zowel langs de kant van de Meistraat als langs de Oude Vaartplaats.

Het parvis wordt gedeeltelijk overdekt door een nieuw bouwvolume dat fungeert als luifel. Onder dit nieuwe volume worden publieke functies voorzien die vanaf het voorplein toegankelijk zijn, zoals het kinderrestaurant en de ticketverkoop.

Het uitstekende volume van het kinderrestaurant markeert meteen ook de nieuwe toegang tot Het Paleis, zowel vanaf de Oude Vaartplaats als vanaf de Meistraat. Verwarring met de toegang tot het AMT wordt veel minder waarschijnlijk.



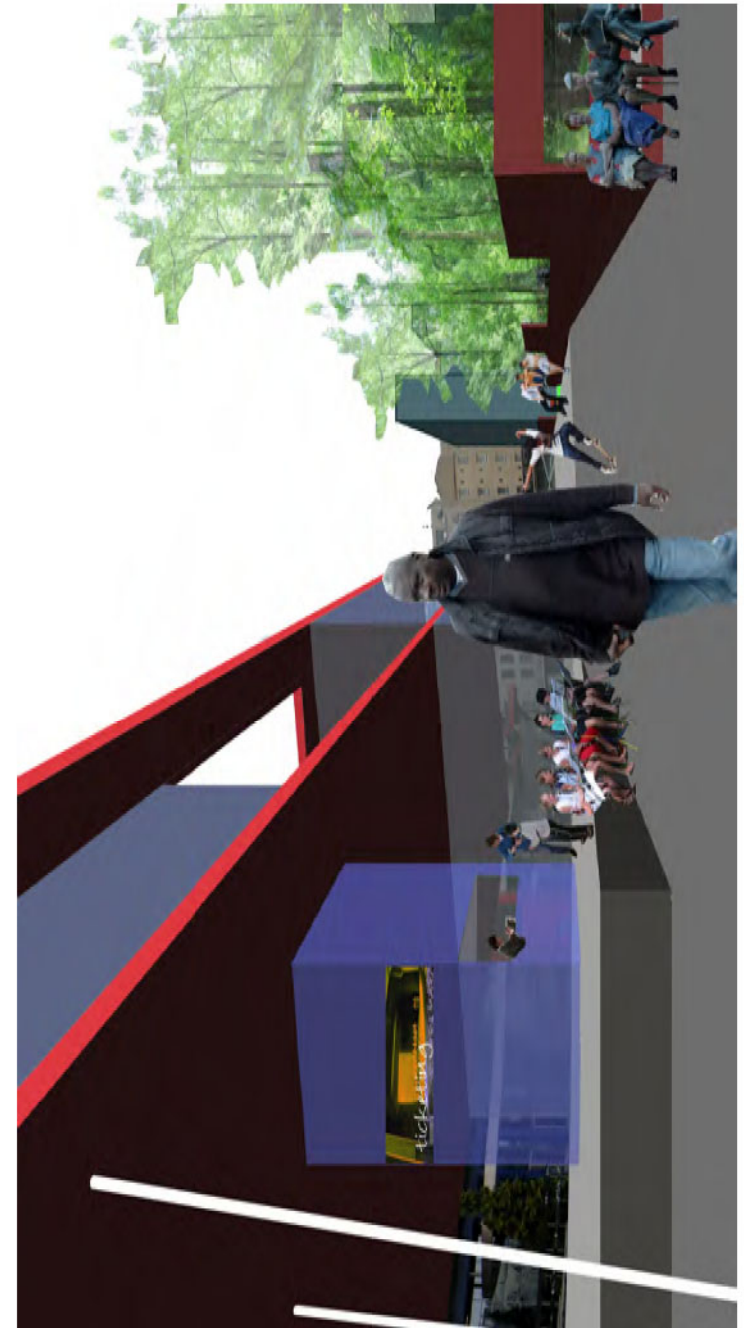
parvis voor Stadsschouwburg

KAMERS LANGS DE AS OVER DE OUDE VAARTPLAATS

Vanaf het parvis heeft men een visuele relatie met de stadspatio. De muur tussen parvis en stadspatio wordt uitgewerkt als een balustrade met zitelementen. Het voorplein van de Stadsschouwburg kan dankzij deze heraanleg als een volwaardige pleinruimte functioneren die ook buiten de voorstellingen om een nuttige gebruikswaarde heeft.

Het parvis wordt niet ingenomen door de markten. Daarmee behoort het conflict tussen museumbezoekers en marktbezoekers definitief tot het verleden.

De storende brandtrappen worden verwijderd en elders ondergebracht: één brandtrap in de Meistraat, en één vluchtweg via de platte daken van de nieuwe volumes langs de Maria Pijpelincxstraat.



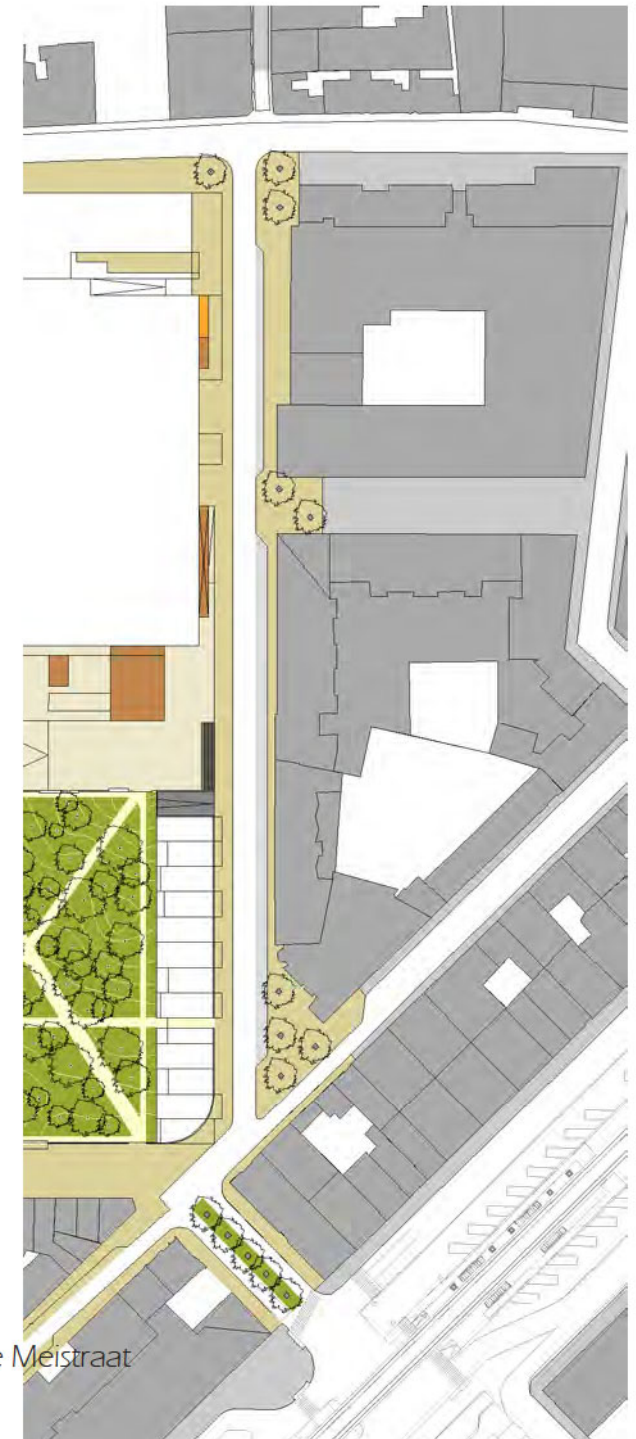
zicht van Oude Vaartplaats op parvis Stadsschouwburg

MEISTRAAT

Door een creatie van een wand aan de zijde van het plein wordt het historische straatkarakter van de Meistraat hersteld en wordt ze gelezen als autonome publieke ruimte, naast het plein zelf.

De wand wordt gevormd door nieuwe residentiële gebouwen die met hun rug tegen de stadspatio aanliggen. In deze gebouwen kunnen op het gelijkvloers gemengde programma's van winkels, diensten en kantoren voorzien worden. Op de hogere verdiepingen krijgen woningen de voorkeur. Het tweede stuk van de straatwand wordt gevormd door de opengewerkte zijgevel van de Stadsschouwburg (zie verder).

Om de relatie tussen Stadsschouwburg en Meistraat te kunnen verbeteren, wordt de nieuwe toegang tot de ondergrondse parkeergarage naast het parvis gesitueerd. Hij wordt naast de bestaande parkeergarage gerealiseerd, zodat de impact op de ondergrondse structuur minimaal blijft.

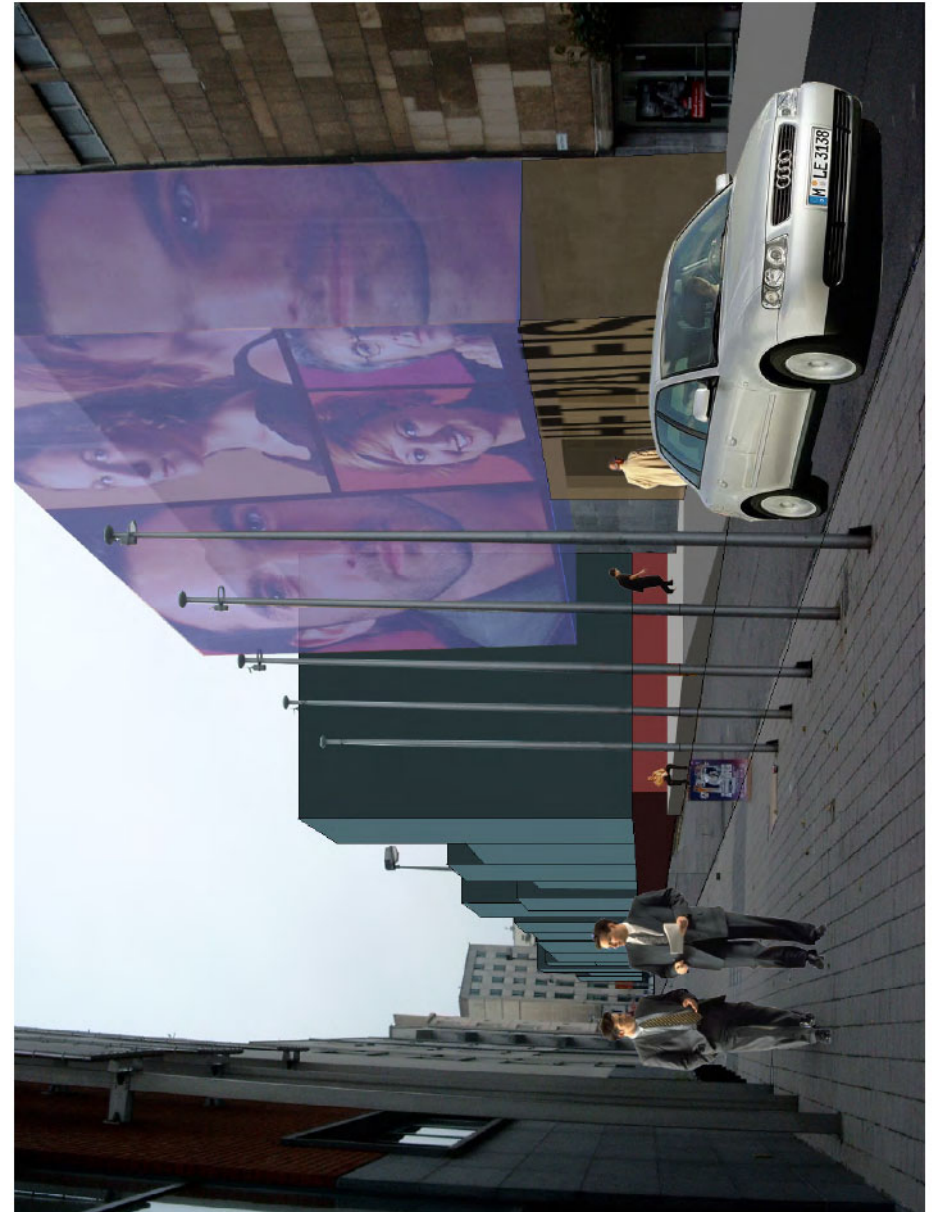


reconstructie van de Meistraat

KAMERS LANGS DE AS OVER DE OUDE VAARTPLAATS

Langs de westgevel van de Meistraat wordt een lange kiss- and-ride strook voorzien, die zowel voor de theaters als voor het hotel dienstig is. Door de weg naar het oosten te verplaatsen, ontstaat voldoende plaats voor een ruime en overdekte laad- en loskade voor Het Paleis.

De aansluitingen op Hopland en op Lammekesraamveld worden door lindenbomen geaccentueerd.



zicht in Meistraat van Stadsschouwburg naar Tabaksvest

ROEPING VAN HET PLEIN

UITGANGSPUNTEN

OUDE VAARTPLAATS

SCHOUWBURG

STADSPATIO

SCHETSONTWERP

AANPAK

REFERENTIES

VAN MUSEUM NAAR KATHEDRAAL

Een grootschalig en introvert publiek gebouw zoals de Stadsschouwburg, kan zich op verschillende manieren in zijn omgeving manifesteren. We onderscheiden twee modellen die waarschijnlijk als uitersten gelden voor een heel gamma aan tussenoplossingen.

Het museum-model staat voor het monumentale gebouw dat als een vrijstaand, besloten volume de omliggende ruimte domineert. Het gaat weinig interactie met de omgeving aan. Het plein wordt gereduceerd tot “podium” waarop het gebouw zich presenteert. Het Museum voor Schone Kunsten is hiervan een archetypisch voorbeeld.

Het kathedraal-model staat voor het gebouw dat een introvert programma opneemt, maar waarop tegelijk andere volumes en programma's geënt zijn die zich richten op de omliggende straten. Hierdoor worden de relaties met de omgeving geïntensiveerd.

De strategie voor de Stadsschouwburg bestaat erin om het gebouw te transformeren van een “museum” tot een “kathedraal”.

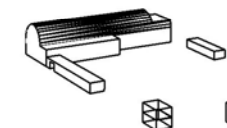
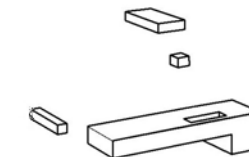
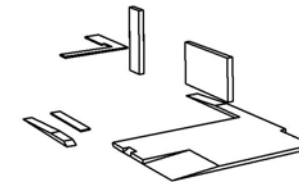
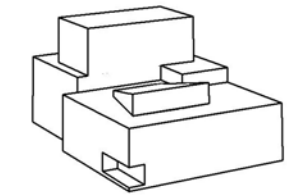


DE RELATIE MET DE PUBLIEKE RUIMTE INTENSIVEREN

Indeerste plaats wordt de toegankelijkheid van de Stadsschouwburg verhoogd door in alle gevels een aantal toegangen toe te voegen of beter te accentueren.

Als tweede strategie breekt programma van de Stadsschouwburg letterlijk uit het volume, door expressieve toevoegingen aan en op het bestaande gebouw. De passant krijgt zodoende een betere kijk op de activiteiten in het gebouw.

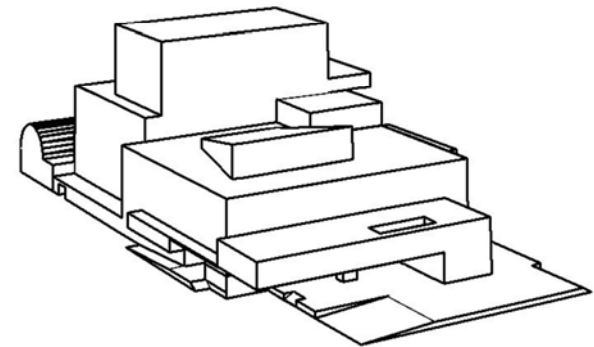
Het straatbeeld wordt tegelijk verlevendigd door de gevels van de Stadsschouwburg te gebruiken als dragers voor nieuwe publieke functies zoals winkels, een cafetaria, het politiekantoor, een fietsenberging, ... Deze functies hebben geen éénduidige of rechtstreekse relatie met het gebouw zelf en zijn toegankelijk vanaf de straat. De Hortazaal is een treffend voorbeeld van deze strategie.



EEN GEBOUW MET DUBBELE SCHAAL

Door de nieuwe volumes op strategische plekken toe te voegen, laden ze de publieke ruimte maximaal op en maken ze tegelijk het gebouw gebruiksvriendelijker (meer vloeroppervlakte, beter toegankelijk, meer toetreding van daglicht).

De schaalbreuk tussen het gebouw en haar onmiddellijke omgeving wordt door deze nieuwe toevoegingen gereduceerd, aangezien ze een korrel hebben die overeenkomt met schaal van de omliggende bebouwing.



een gebouw met een dubbele schaal

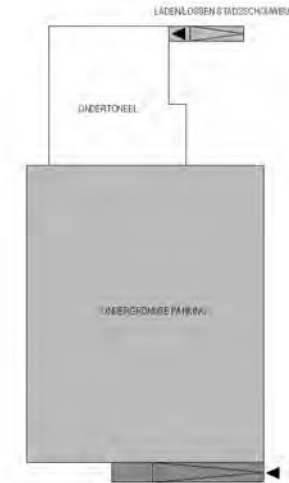
AANPASSING VAN DE STADSSCHOUWBURG

Voor de ondergrondse parking wordt een nieuwe toegangshelling gerealiseerd die uitkomt naast het parvis. Daarmee worden conflicten tussen auto's en voetgangers geëlimineerd.

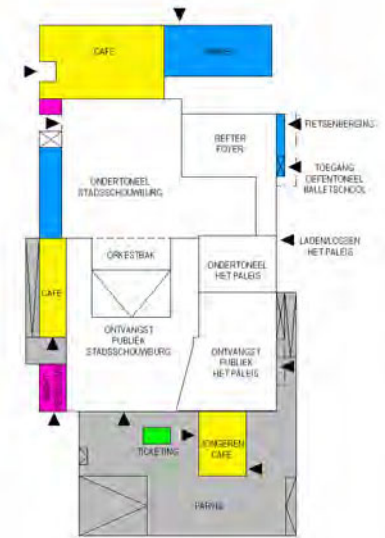
Op het parvisniveau krijgt Het Paleis een nieuwe voorbouw die de toegang, het jongerencafé en het kinderrestaurant centraliseert. Ernaast bevat een klein volume een rechtstreekse toegang tot de foyers en de ticketverkoop voor AMT. De brandtrappen worden verplaatst.

Op de zuidwesthoek wordt voor de politie en de marktopzichters een gebouwtje in de bestaande nis van de schouwburg gerealiseerd. Langs de Maria Pijpelinxstraat krijgt het restaurant van AMT een tweede toegang en komen extra winkeltjes.

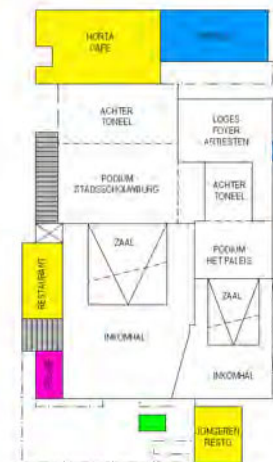
Boven het parvis biedt een uitkragend volume ruimte voor extra foyers, gecombineerd met panoramische terrassen. Via de daken van de aanbousels wordt een vluchtweg georganiseerd.



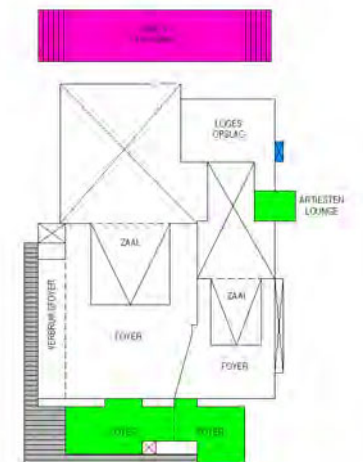
niveau ondergrondse parking



niveau voorplein toegangen in plint



niveau podium

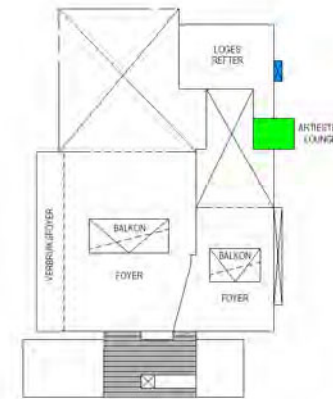


niveau foyer

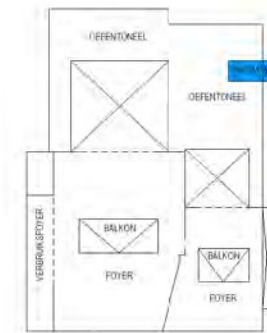
EEN DUBBELE SCHAAL VOOR DE SCHOUWBURG

De hogere verdiepingen langs de Meistraat krijgen in een uitbouw een afzonderlijke toegang vanaf de straat. Op de niveaus van de oefentoneelzalen en van de balletscholen geven deze nieuwe stijgstructuren uit op een ruime toegangshall die in het bestaande volume wordt gecreëerd door reorganisatie van het sanitair en enkele kleinere lokalen.

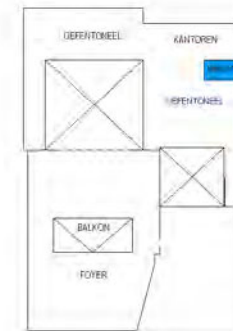
Bovenop het hoofdvolume krijgt de balletschool een ruime annex via een volume dat op het dak wordt geplaatst en uitkraagt over de gevel van de Meistraat.



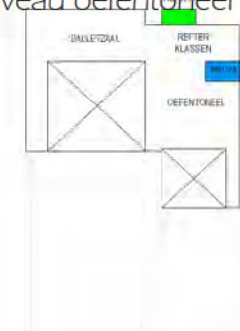
niveau balkons



niveau oefentoneel



niveau oefentoneel bis



niveau balletschool



niveau balletschool bis

EEN NIEUWE UITSTRALING VOOR DE STADSSCHOUWBURG

De ontwerpstrategie voor de Schouwburg bestaat in de introductie van een tweede schaal aan het gigantisch bouwvolume, door toevoeging van diverse nieuwe volumes. Deze volumes bevatten hetzij een zelfstandig programma, hetzij uitbreidingen van bestaande functies in het hoofdvolume.

Deze toevoegingen hebben niet de pretentie of de ambitie om de architectuur van de Stadsschouwburg te vervangen. Die is inherent aan het oorspronkelijk gebouwconcept en een product van zijn tijd.

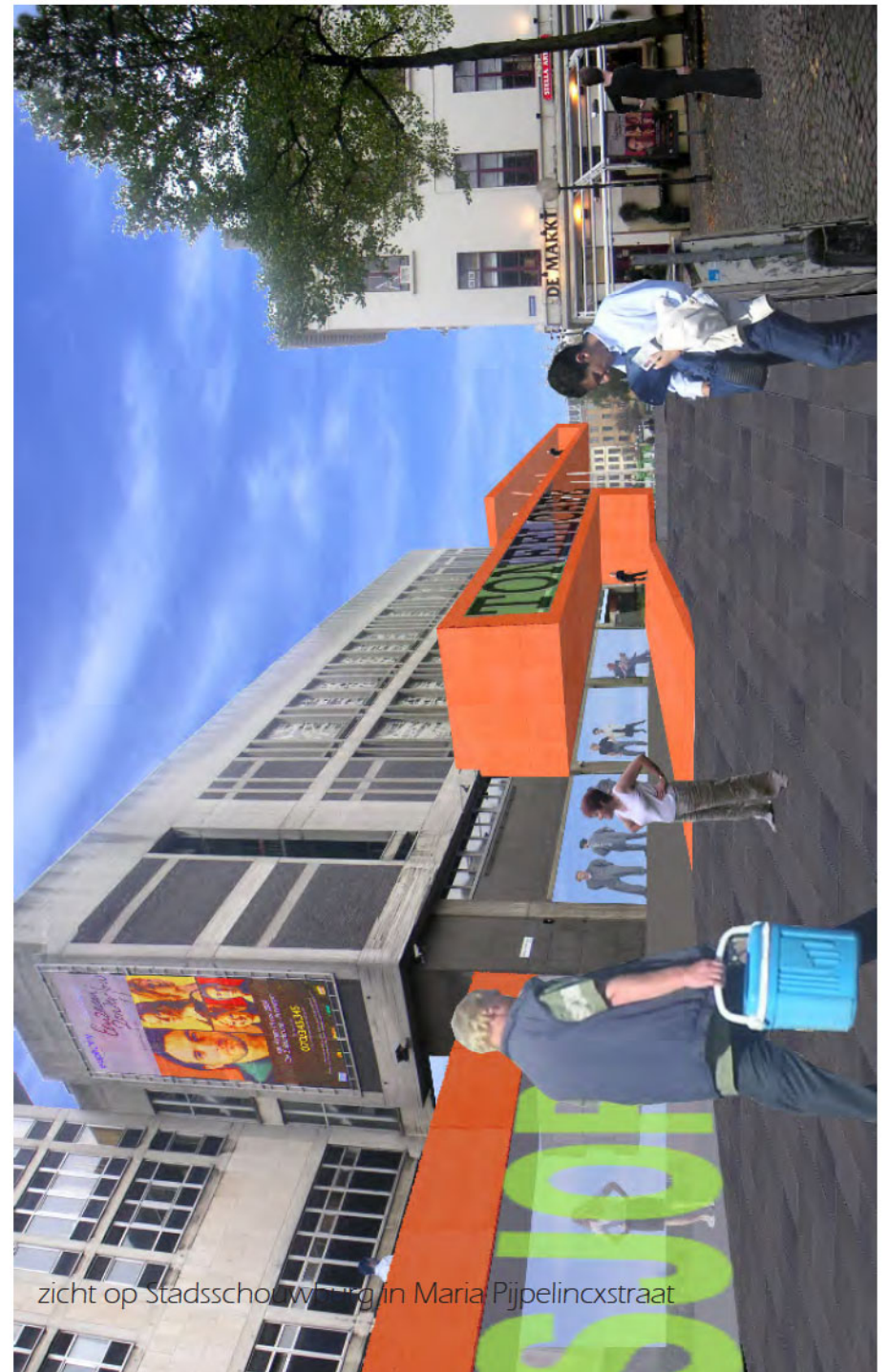
De toevoegingen zijn evenwel niet historiserend. Zij enten een nieuwe “laag” op het bestaande gebouw en krijgen een eigentijdse architectuur.



zicht op Stadsschouwburg vanuit Oude Vaartplaats

EEN DUBBELE SCHAAL VOOR DE SCHOUWBURG

Met de toevoeging van de voorbouw boven het parvis krijgt de stadsschouwburg een nieuwe uitstraling. Het beeld van een gesloten, afstandelijk gebouw wordt bijgestuurd. De Stadsschouwburg opent zich letterlijk naar het plein. Er ontstaat een intensieve relatie van zien en gezien worden.



zicht op Stadsschouwburg in Maria Pijpelinxstraat

ROEPING VAN HET PLEIN

UITGANGSPUNTEN

OUDE VAARTPLAATS

SCHOUWBURG

STADSPATIO

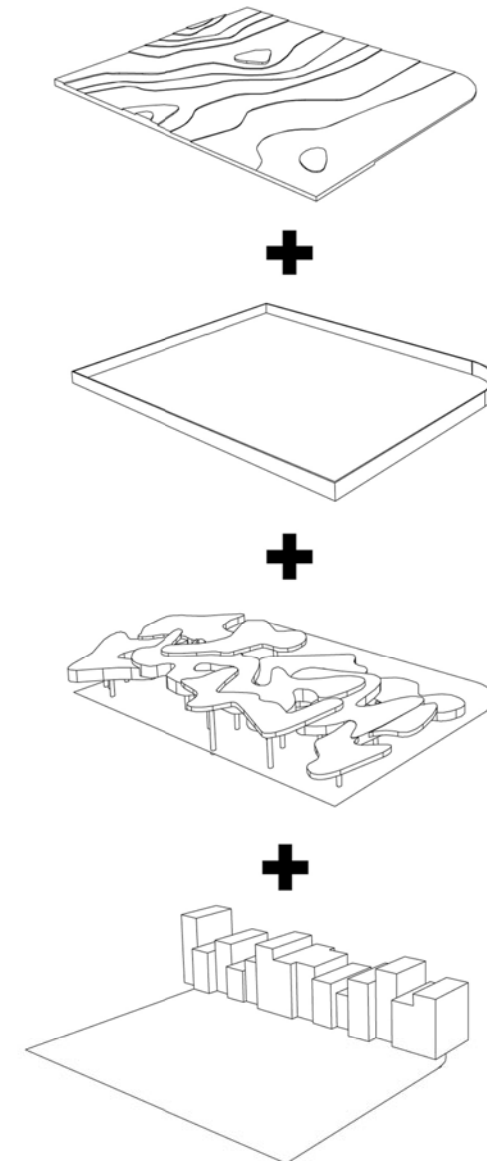
SCHETSONTWERP

AANPAK

REFERENTIES

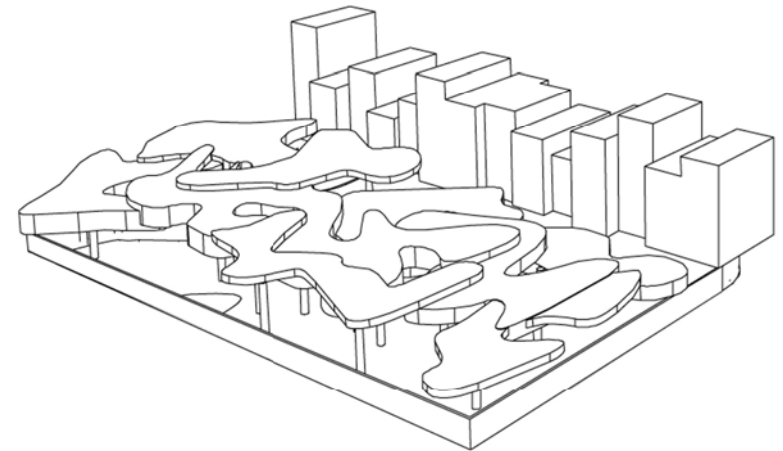
COMPONENTEN VAN DE ANTICHAMBRE: VLOER – WAND – DAK – GEBOUW

De antichambre wordt opgevat als een publiek toegankelijke stadspatio die in aanleg en inrichting contrasteert met de omliggende publieke ruimte. De “vloer” van de patio is onverhard en heeft een natuurlijke glooiing zodat het hoogteverschil met het parvis opgevangen kan worden. Een aantal functionele looplijnen over het plein worden in de padenstructuur van de patio overgenomen. Waar deze looplijnen interfereren met de patiowanden worden de toegangen voorzien. Door in de wand zitbanken, luifels en doorzichten op te nemen, wordt de wand in de eerste plaats een bindend element dat plekken definieert, in plaats van een scheidend element. Een boomaanplanting zorgt voor een overkoepelend bladerdek, waardoor het contrast met de omliggende (open) publieke ruimte nog wordt versterkt. Aan de kant van de Meistraat wordt een gebouw voorzien dat boven op de patiowand staat.



INTRODUCTIE VAN DE STADSPATIO

De verschillende componenten samengevoegd vormen een unieke publieke ruimte die zich dankzij haar aanleg en inrichting als een autonoom element manifesteert.



INRICHTING VAN DE PATIOTUIN

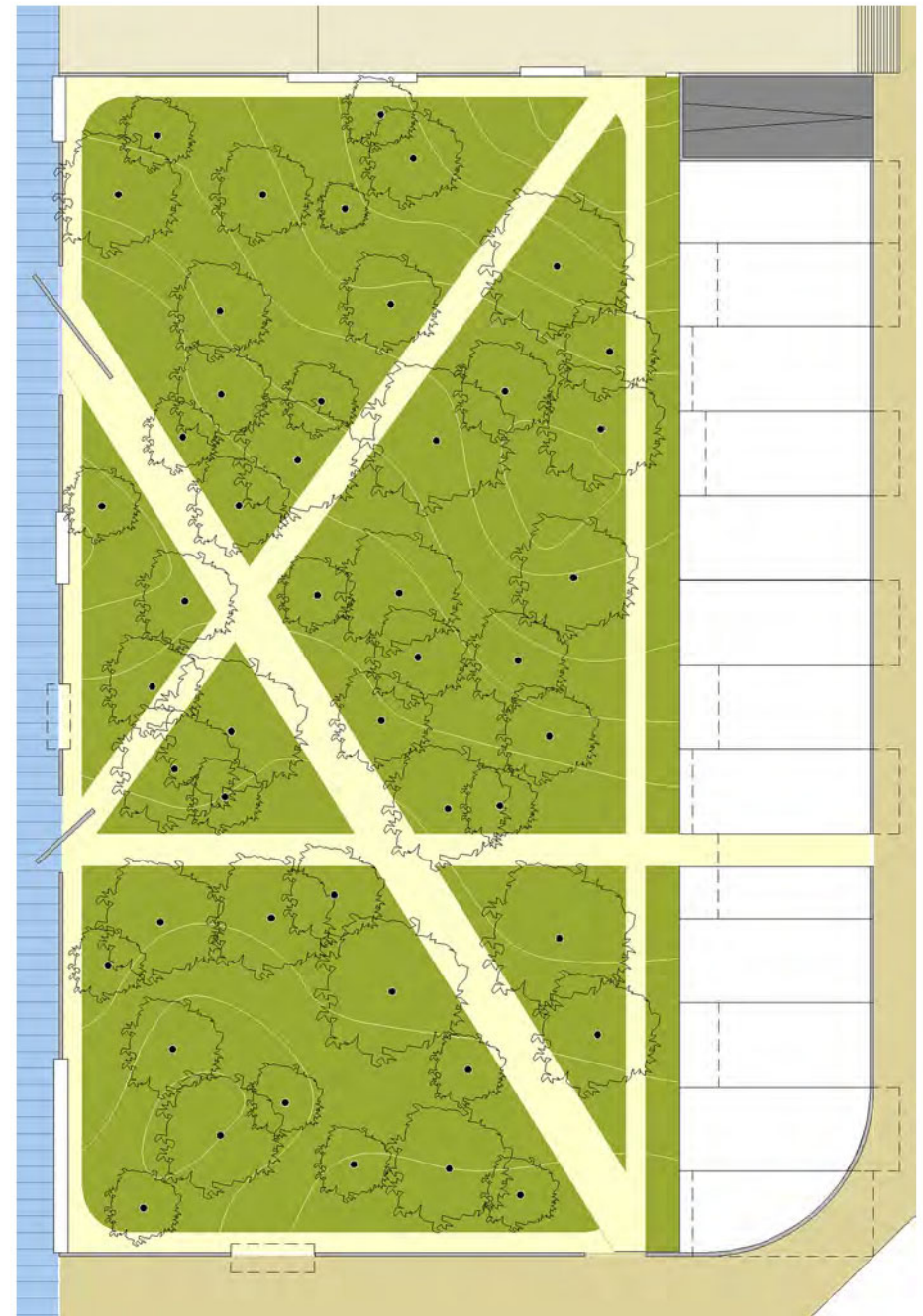
De patiotuin krijgt een informele aanleg. Het niveau van het maaiveld wordt gecorrigeerd t.o.v. het bestaande maaiveld, zodat de patiotuin aansluit bij het verhoogde parvis.

De bodem wordt met gras ingezaaid. Bloemen tussen het gras brengen seizoensgebonden kleur in de tuin. De evidente looplijnen doorheen de patiotuin worden aangelegd als pad.

De enige begroeiing bestaat uit ranke bomen. Gedacht wordt aan esdoorn of berk.

De patiotuin nodigt uit tot een uiteenlopend gebruik. Kinderen kunnen er komen spelen (zonder dat de tuin als speeltuin wordt ingericht). Rondkuieren of luieren is er ook mogelijk. Bij goed weer kunnen tussen de bomen toneelvoorstellingen van Het Paleis worden georganiseerd. Ook grootschalige manifestaties worden niet uitgesloten: zomerconcerten, picknicks, ...

De aangrenzende woongebouwen garanderen sociale controle. Het lijkt aangewezen om de patiotuin 's nachts af te sluiten.



inrichting van de patiotuin

DE ARCHITECTUUR VAN DE MUUR

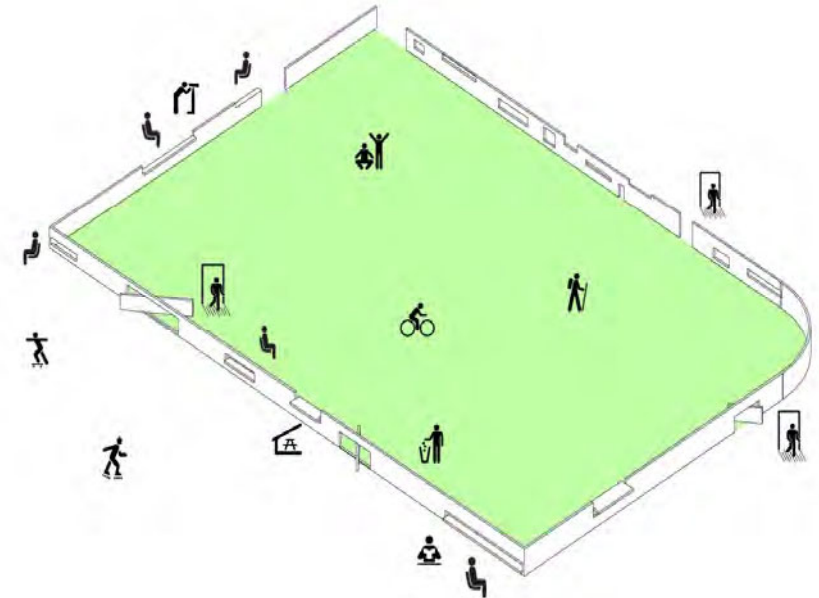
De muur rondom de patiotuin determineert de relatie tussen de formele publieke ruimte en de antichambre.

Uitgangspunt is een sobere muur in architectonisch beton. Hierin worden openingen gemaakt die de toegangen en de zichten tot de tuin modereren.

Door het steeds wisselende maaiveld rondom de patiotuin (2,55 m tussen Nieuwstad en parvis) varieert de waargenomen hoogte van de muur van 3,75 tot 1,20 meter. Op het parvis beperkt de muur zich tot borstweringhoogte.

Neerklappende vlakken uit de muur creëren banken en luifels, die langs beide zijden van de muur tot een afwisselend gebruik uitnodigen.

Uplighters creëren 's avonds en 's nachts een aparte sfeer.



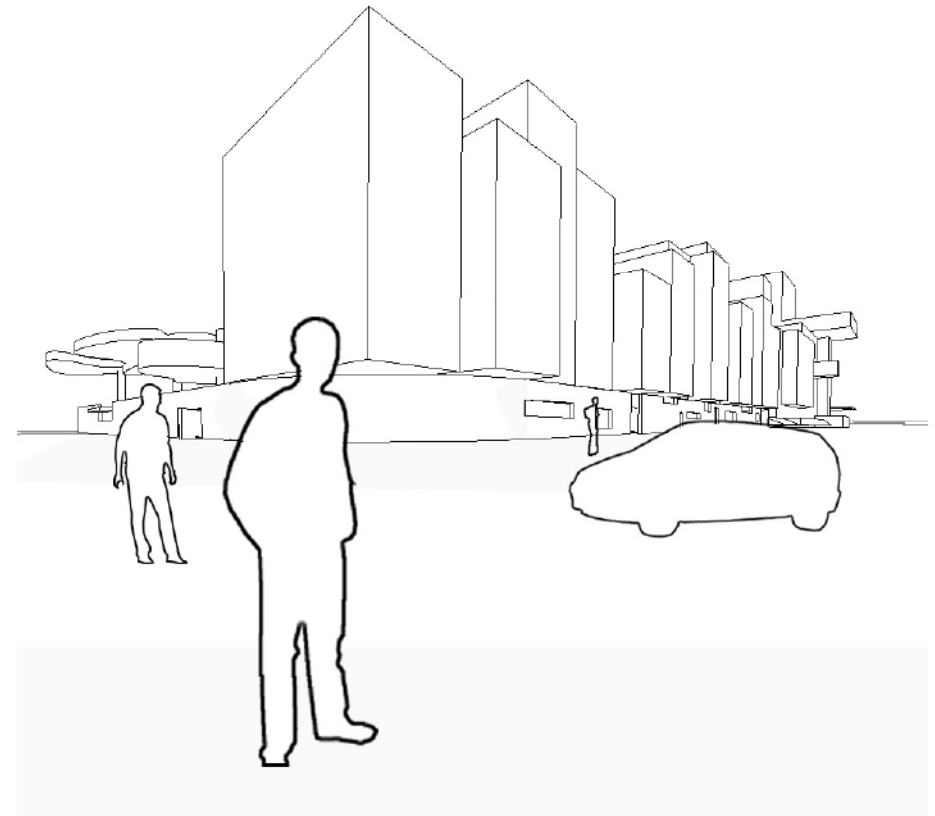
uitwerking van de muur

WOONGEBOUWEN LANGS DE MEISTRAAT

Een rij nieuwe woongebouwen langs de Meistraat reconstrueert een klassiek straatgabariet en geeft de stadspatio een besloten karakter. De gebouwen hebben een visuele relatie met de patio (op het westen georiënteerd), zonder er rechtstreekse toegang op te nemen. De ondergrondse parkeerverdieping wordt met dezelfde toegangshelling ontsloten als de Stadsschouwburg.

Zonder de volumetrie reeds volledig te determineren, lijkt een geleiding in smalle volumes aangewezen, gelet op het grootschalig karakter van de andere gebouwen in de Meistraat. Idealiter kunnen deze volumes door verschillende architecten ontworpen worden.

De gebouwen kunnen 5 à 6 bouwlagen hoog zijn. Er kan daarmee ongeveer 8.000 m² bovengrondse vloeroppervlakte worden gerealiseerd. Die genereren een grondwaarde van 125 tot 150 €/m². De verkoopwaarde van de grond wordt op minstens 1 miljoen € geschat.



DE STADSPATIO ALS PUBLIEKE ANTICHAMBRE

BELEVING VAN DE STADSPATIO

De collages geven een impressie van het zicht binnenin de stadspatio en de relatie tussen de stadspatio en het wijkplein.



zicht in patiottuin richting Stadsschouwburg

ROEPING VAN HET PLEIN

UITGANGSPUNTEN

OUDE VAARTPLAATS

SCHOUWBURG

STADSPATIO

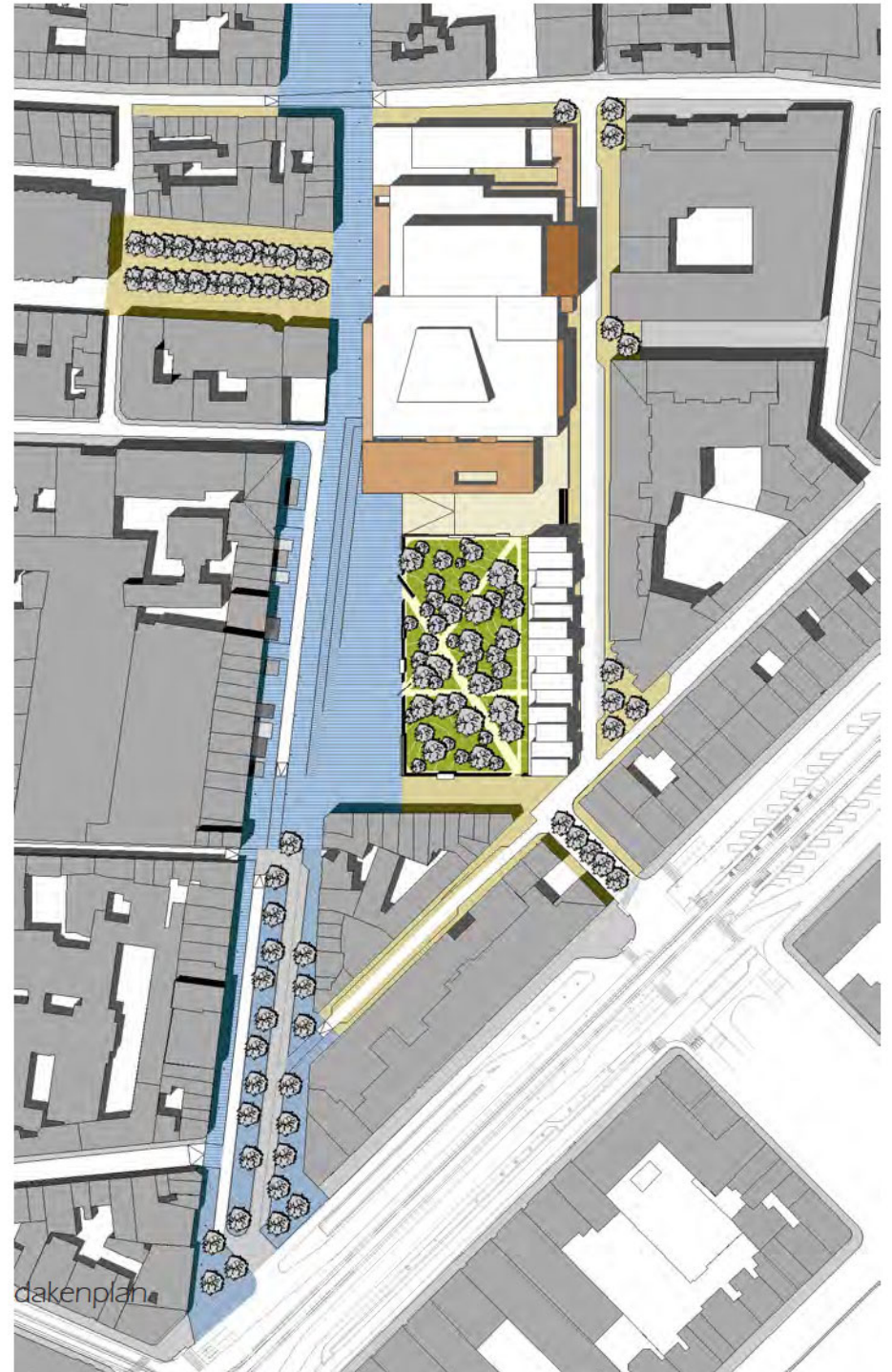
SCHETSONTWERP

AANPAK

REFERENTIES

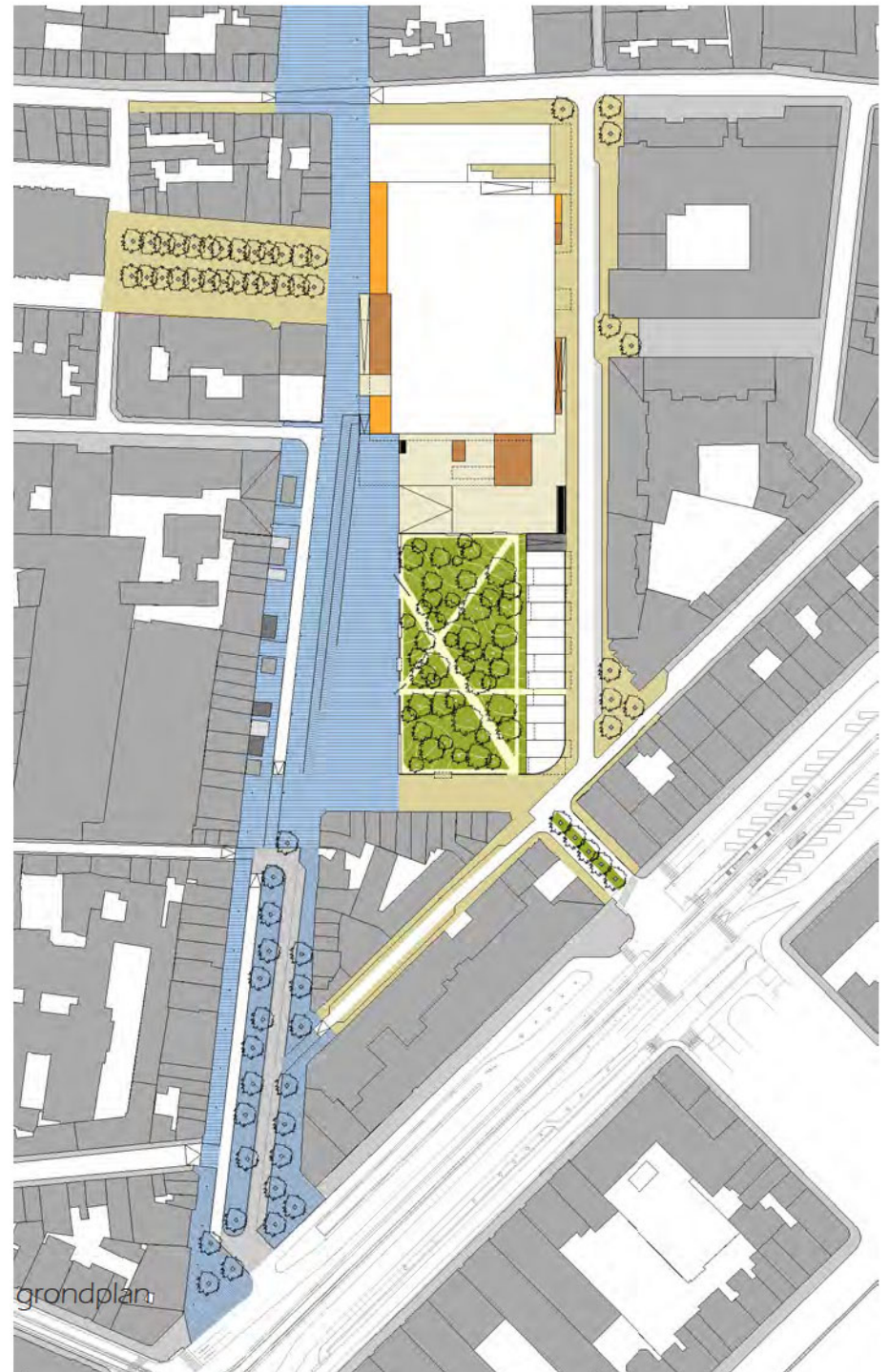
SCHETSONTWERP

DAKENPLAN



SCHETSONTWERP

GRONDPLAN



SCHETSONTWERP

SNEDES



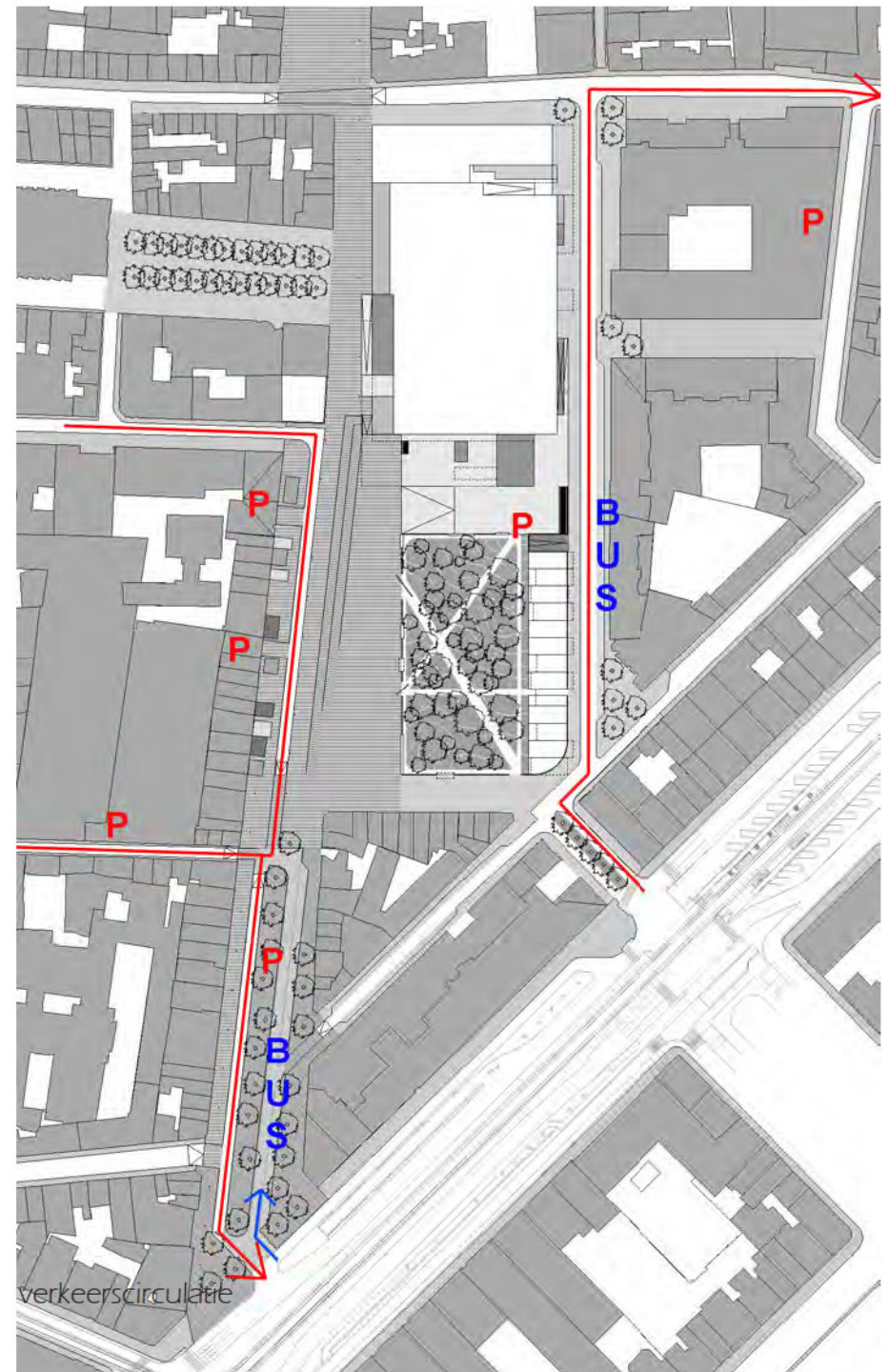
snedes

VERKEERSCIRCULATIE

De noord-zuid as voor zacht verkeer tussen het transferium op de Frankrijklei en de Meir determineert de globale verkeersorganisatie.

Vanaf de Arenbergstraat leidt een ontsluitingslus voor wegverkeer via de Oude Vaartplaats naar de Frankrijklei. Deze bedient de bestaande parkings ten westen van het Theaterplein. In het zuidelijk gedeelte van de Oude Vaartplaats is plaatselijk verkeer in noordelijke richting mogelijk. Via een insteek vanaf de Frankrijklei worden de kortparkeerplaatsen voor bussen en auto's bediend. De zijstraten van de Oude Vaartplaats krijgen een secundaire aansluiting met een verkeersplateau.

In de Meistraat loopt een parkeerlus vanaf de Frankrijklei naar Hopland. Die bedient de ondergrondse parking van de Stadsschouwburg. Plaatselijk verkeer in de tegenrichting is mogelijk. In de Meistraat is een grote fietsenberging en een kiss and ride parking voorzien (voor schouwburg, hogeschool en hotel), Laad- en losbewegingen voor Het Paleis krijgen een afzonderlijke plaats.



ORGANISATIE MARKT

Als uitgangspunt werd gesteld dat de zaterdagse en zondagse markt het gebruik van de publieke ruimte niet volledig mogen domineren. Het parvis en de stadspatio blijven vrij van marktkramen, zodat een complementair gebruik ook tijdens het weekeind mogelijk is. Ook de terraszone voor de horecazaken wordt tijdens de markt vrijgehouden.

De Vogelmarkt concentreert zich op de Oude Vaartplaats. De marktkramen worden opgesteld in de richting van de rijstroken en van de trappen.

Behalve de Oude Vaartplaats neemt de Vogelmarkt ook Nieuwstad, een deel van de Tabaksvest en de Arenbergstraat, de St. Maartenstraat en de Graanmarkt in.

Met de voorgestelde marktinrichting is een aangenaam en continu wandelparcours mogelijk. Er is plaats voorzien voor 857 modules van 3 meter. De marktopzichters en de politie worden strategisch gehuisvest op de zuidwesthoek van de Stadsschouwburg. Vanaf de eerste verdieping hebben zij een overzicht over de markt.



SCHETSONTWERP

COLLAGE



uiteenlopend gebruik van de Oude Vaartplaats

SCHETSONTWERP

COLLAGE



uiteenlopend gebruik van de stadspatio

SCHETSONTWERP

COLLAGE



uiteenlopend gebruik van de parvis