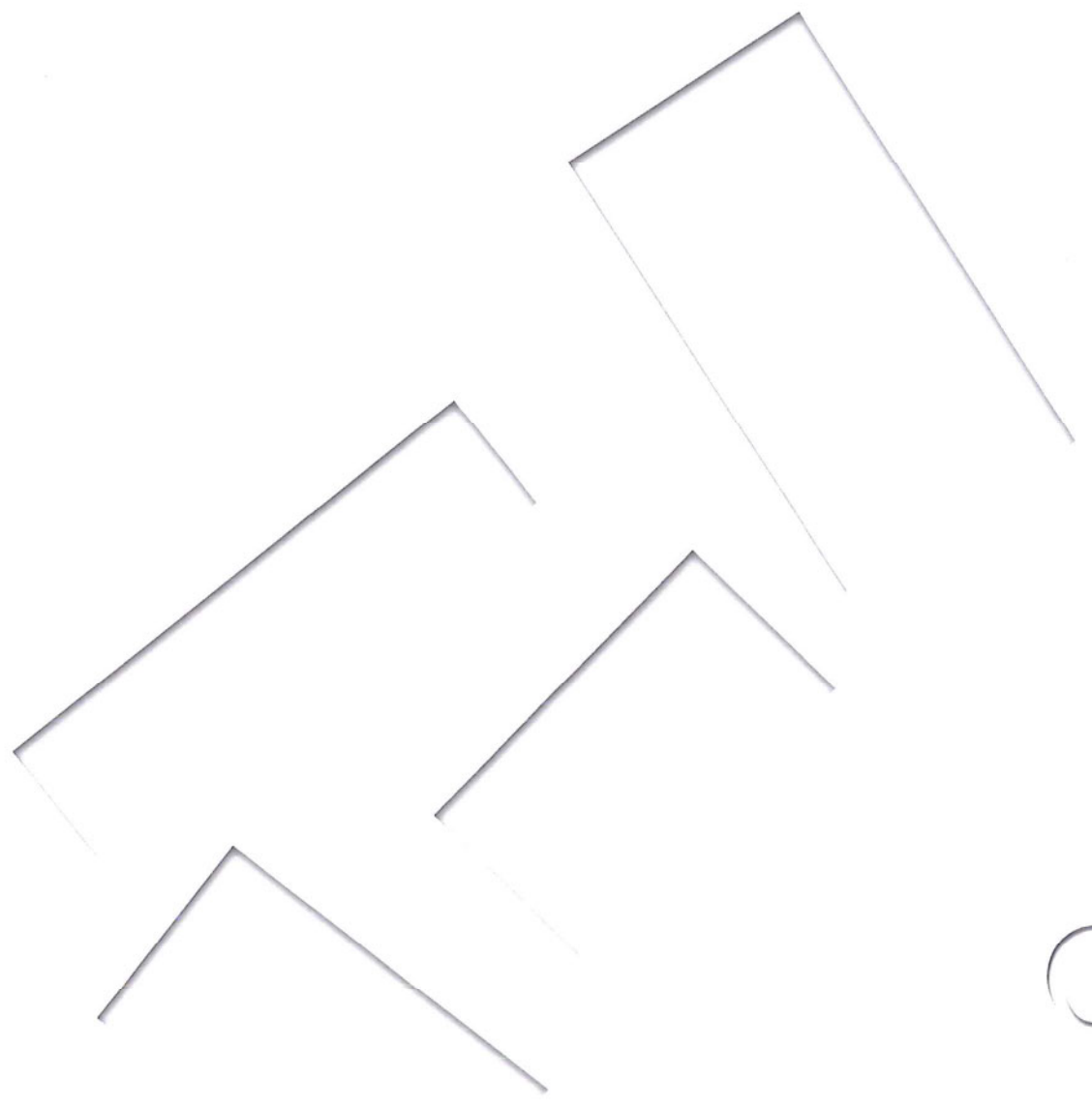


SSA XX



00 906 D

## OO 906 D.

CULTUUR- & GEMEENSCHAPCENTRUM, BOCHOLT. in opdracht van Gemeente Bocholt

Het samengestelde programma wordt **herverdeeld** over vier **gebouwen**. De bouwsels worden rond een **hof** gegroepeerd. Ze **begrenzen** een **publiek plein**. Dit ene uitgangspunt is bepalend voor de **uitwerking** van het complex op zijn **omgeving**. Het **determineert** zijn **voorkomen** en zijn **betekenis**. Het cultuur- en gemeenschapcentrum neemt **positie** en **rang** in het verband van Bocholt's **publieke gebouwen** en **openbare plaatsen**. De **publieke plek** moet een **naam** krijgen; als werktitel gebruiken we **Beukhout Brink**.



## De uitwerking van de figuur op de omgeving

Langs haar hoofdstraten (invalswegen) vormt de gemeente een duidelijke en aaneengesloten ruimtelijke structuur. Doch, achter het eerste huizenfront dient zich onmiddellijk een verdund weefsel aan: verspreide bebouwing in het open gebied.

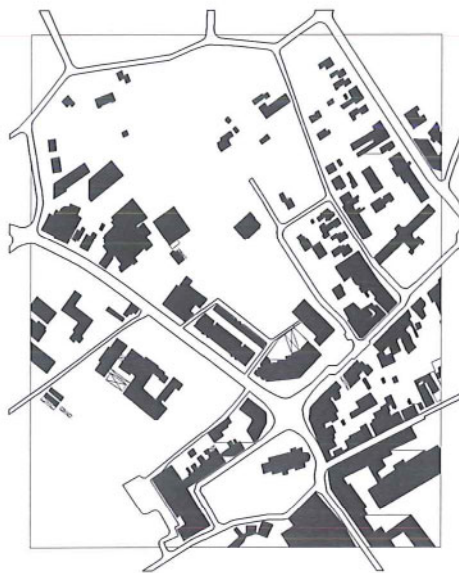
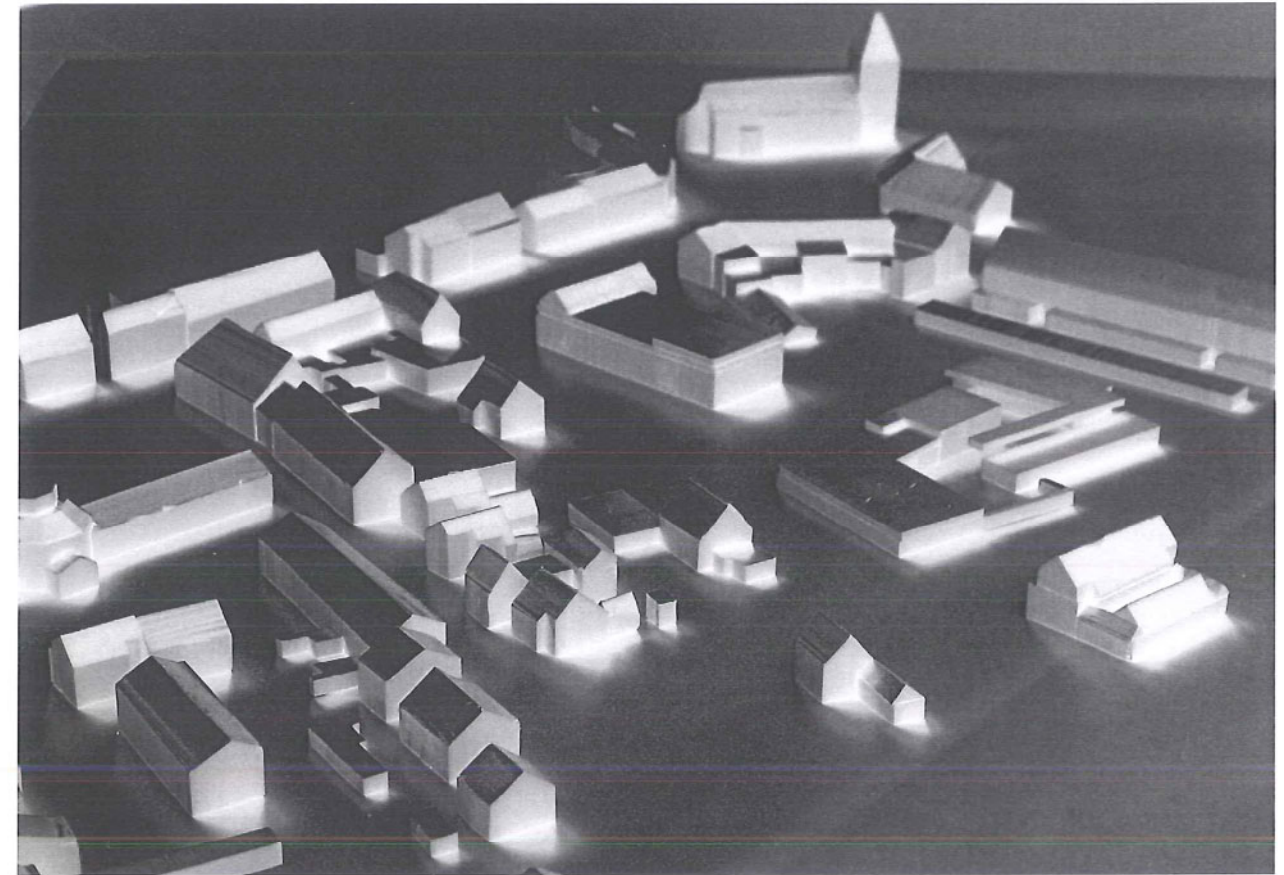
Op zich is de nabijheid van het open gebied en zijn vermenging met de elementen van de kerngemeente een belangrijke kwaliteit van Bocholt. Het gebied achter het Gemeentehuis dat ter beschikking wordt gesteld voor het nieuwe cultuur- en gemeenschapcentrum, verzamelt echter alle mogelijke nadelen die aan dit gegeven kunnen worden verbonden.

Het publieke domein is er ruim bemeten maar ongedifferentieerd en zwak afgebakend. Het dient zich aan als een losse samenstelling van plantsoenen. Zijn zorgzame inrichting beklemtoont de achteloosheid van de omgevende achterkanten. Bij dit ontwerp gaat onze aandacht vooreerst naar de ruimtelijke articulatie van dat gebied.

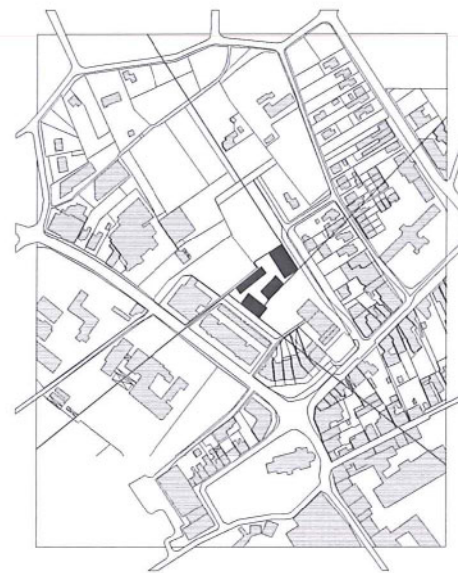
### **Stedenbouwkundig en landschappelijk kan de figuur van 4 gebouwen rond een erf strategisch worden ingezet.**

Het ruimtelijke systeem van het complex laat toe om zijn positie en zijn contour af te stellen op de omgeving. De figuur schikt zich naar het terrein. Ze neemt de richtingen van de perceellering over en bewerkstelligt daarmee een plaatselijke verdichting van de omgevende landschappelijke structuur. De figuur is scherp afgelijnd. Vage overgangen tussen het publieke gebruik en de private benutting worden door haar omlijning verhelderd; onduidelijke grenzen worden door haar fronten veraanschouwelijkt.

De toevoeging van een interne open ruimte brengt de omvang van het nieuwe complex op het niveau van de andere gebouwen die ter beschikking staan van de Bocholtse gemeenschap. Het hof neemt de vorm aan van een sterk omlijnde publieke plek waarvan de afmetingen in een kritische verhouding staan tot de activiteiten die er plaats hebben en de gebeurtenissen die er geschieden. Het is een plaats voor ontmoeting en uitwisseling. Het hof is openbaar maar bestemd. Het is een plaats die moet worden betreden. Beukhout Brink is een van de publieke polen die het ruimtelijke bestel van Bocholt structureren en herkenbaar maken.



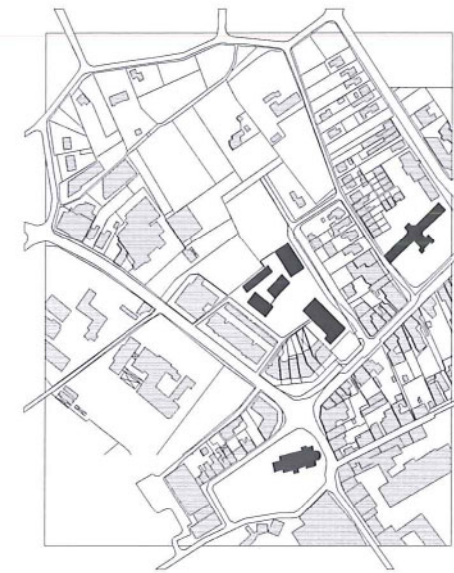
ruimtelijke structuur



landschappelijke voorwaarden



positie in de ruimtelijke structuur



constellatie van de publieke gebouwen



publieke polen: gebouwen en pleinen

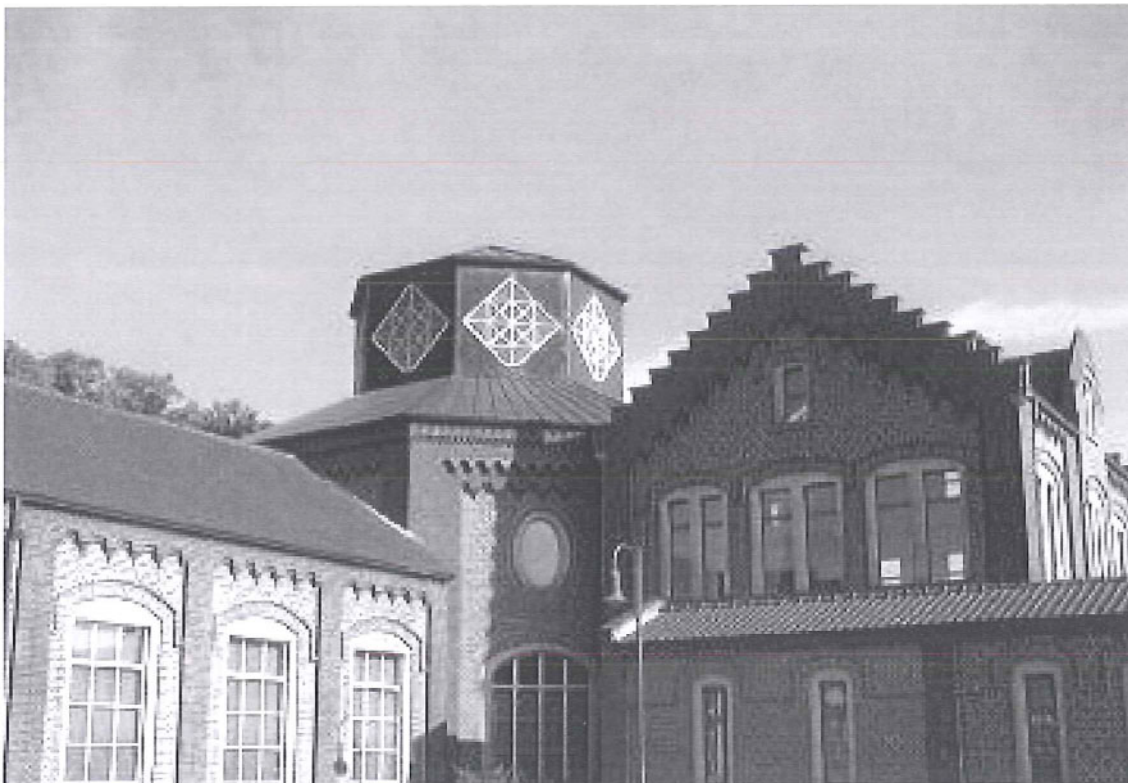
## Een publieke architectuur

In de architectuur van het cultuur- en gemeenschapcentrum streven we de kwaliteiten na die we in de bibliotheek van Bocholt (de voormalige jongensschool) menen te herkennen. In het ontwerp van dit gebouw werd de omvang, maar vooral de koppeling van een grondvorm aan een beeld, ten volle uitgespeeld. Hierdoor verwierf het bouwwerk een onmiskenbare (en door iedereen herkenbare) symbolische, culturele en publieke betekenis. Deze eigenschap heeft de bibliotheek te danken aan het feit dat ze gestalte geeft aan een 'type'. Met, of beter in dit type wordt de verwezenlijking van de gemeenschap als een beeld teruggeven. De gemeenschap krijgt vorm door wat ze tot stand brengt. De bibliotheek is een icoon van die publieke vorm.

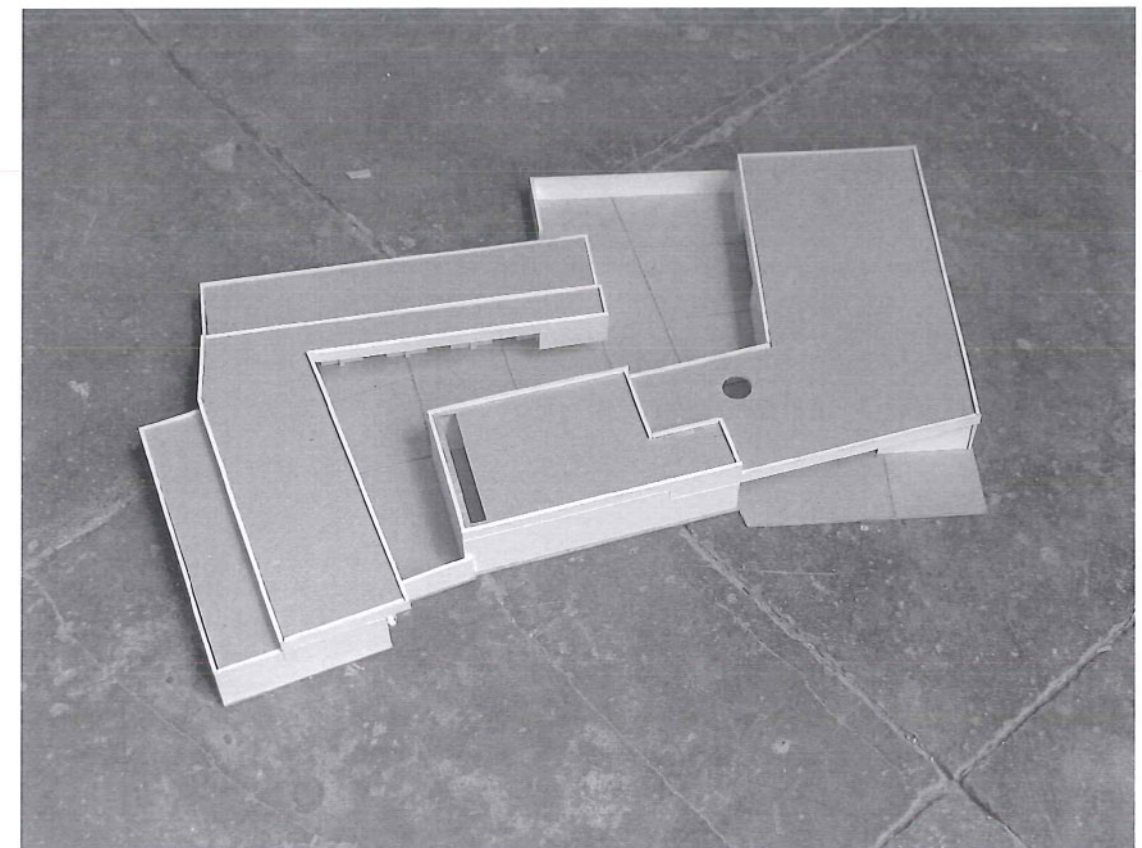
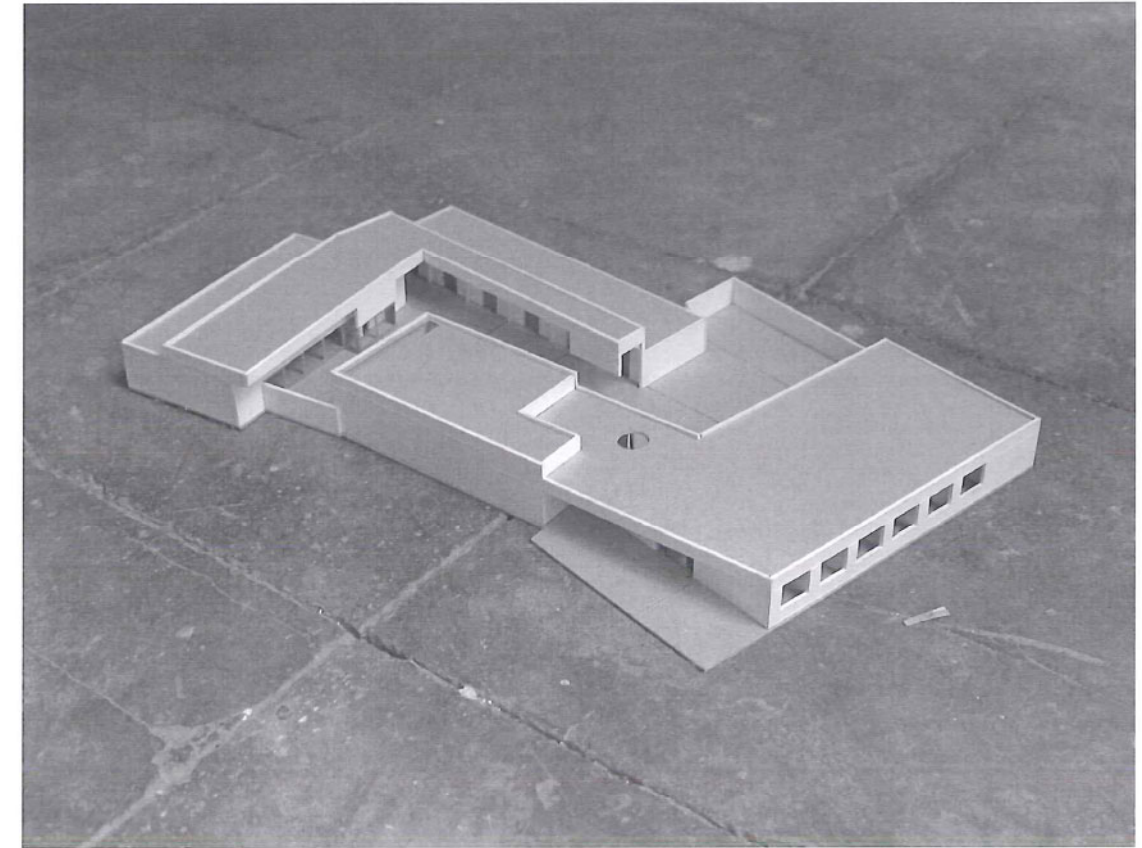
Door het voorliggende, samengestelde programma te herschikken in vier 'typische' entiteiten betrachten we een analoge hoedanigheid te verlenen aan het nieuwe cultuur- en gemeenschapcentrum. De entiteiten worden bijeen gehouden door het erf. Ze kunnen voluit een eigen karakter ontwikkelen zonder de samenhang van het geheel te schaden.

**Het erf is een verzamelplaats. Ook de architectonische componenten doen zich er voor als in een collectie.**

Een archetypische schoolgevel, een poort, een luifel, een speelplaats, een gaanderij, een colonnade, een fries, een attico... Het beeld wordt hier beheerst door repetitie en variatie. Dezelfde elementen en materialen komen steeds terug in andere configuraties. De uitgesproken articulatie van hoge betonlijsten, zware luifels en stevig metstelwerk wordt geabstraheerd in etherisch blank. Alles is er dominant wit. De gebouwen zijn er tegelijk aanwezig en onwezenlijk. Ze zijn als een tekening; ze omlijnen de publieke plek en moduleren zijn figuur.



OO 906 D: Beukhout Brink, juni 2006.



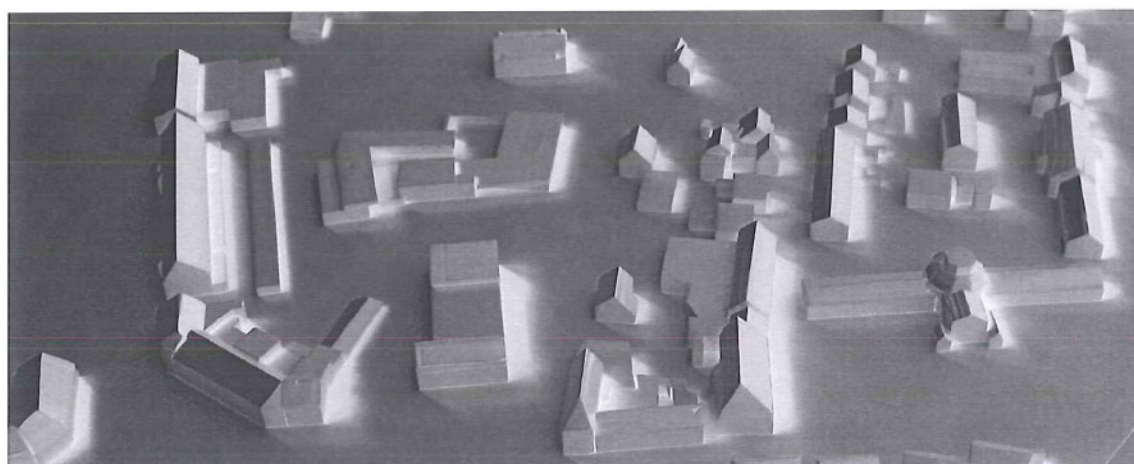
De contouren van het bouwwerk verduidelijken het profiel van de omgeving. De figuur van het cultuur- en gemeenschapcentrum is zichtbaar vanaf de Dorpstraat. Op het witte scherm tekent het losgewerkte volume van het Gemeentehuis zich preciezer af. Zijn onbestemde achtergevel vindt een tegenhanger in de lange, evenwijdige entreegevel van het nieuwe complex. Beukhout Brink kan daarenboven de kop vormen van het gelid dat wordt vooropgesteld voor de woonuitbreiding op de terreinen van de pastorie en de melkerij. Het hof kan in de toekomst ook de kinderopvang bij het complex betrekken, ongeacht of hij wordt gehuisvest in de oude kapelanj of in een nieuw gebouw.

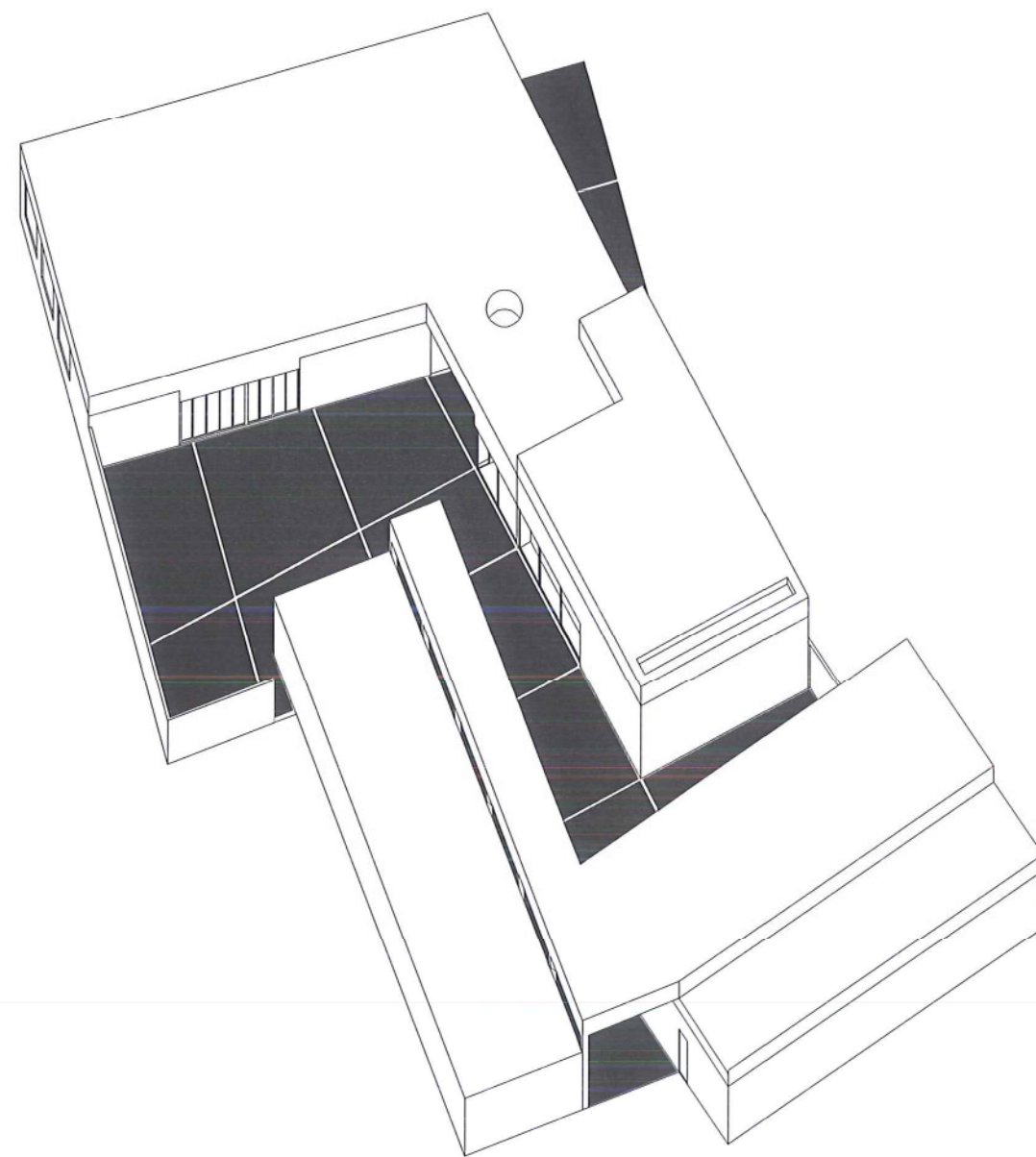
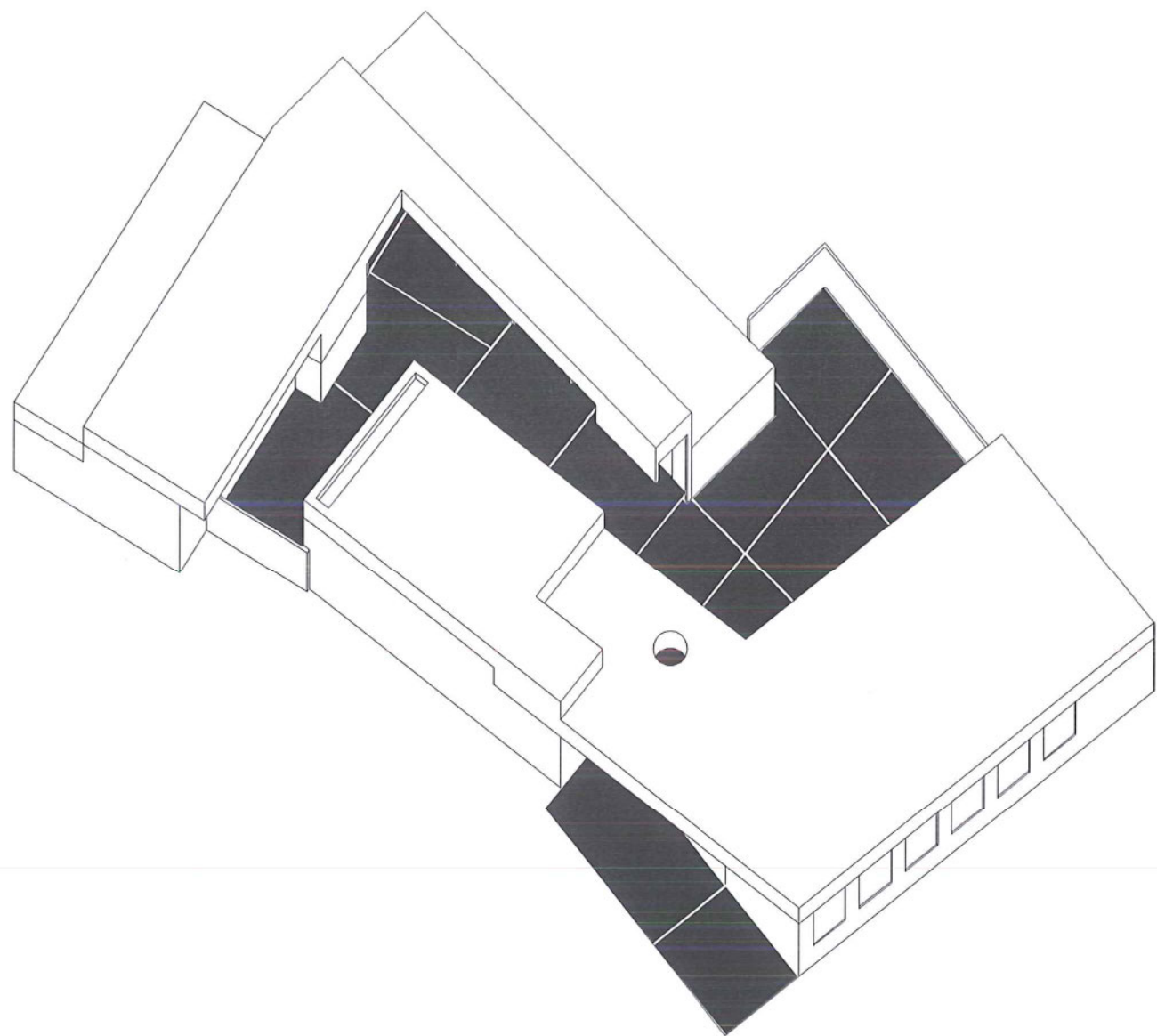


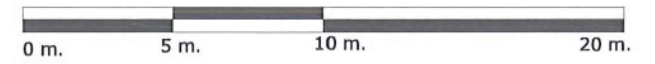
woonuitbreiding voorstel Technum



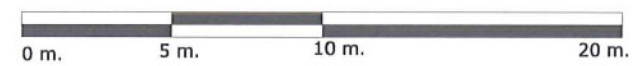
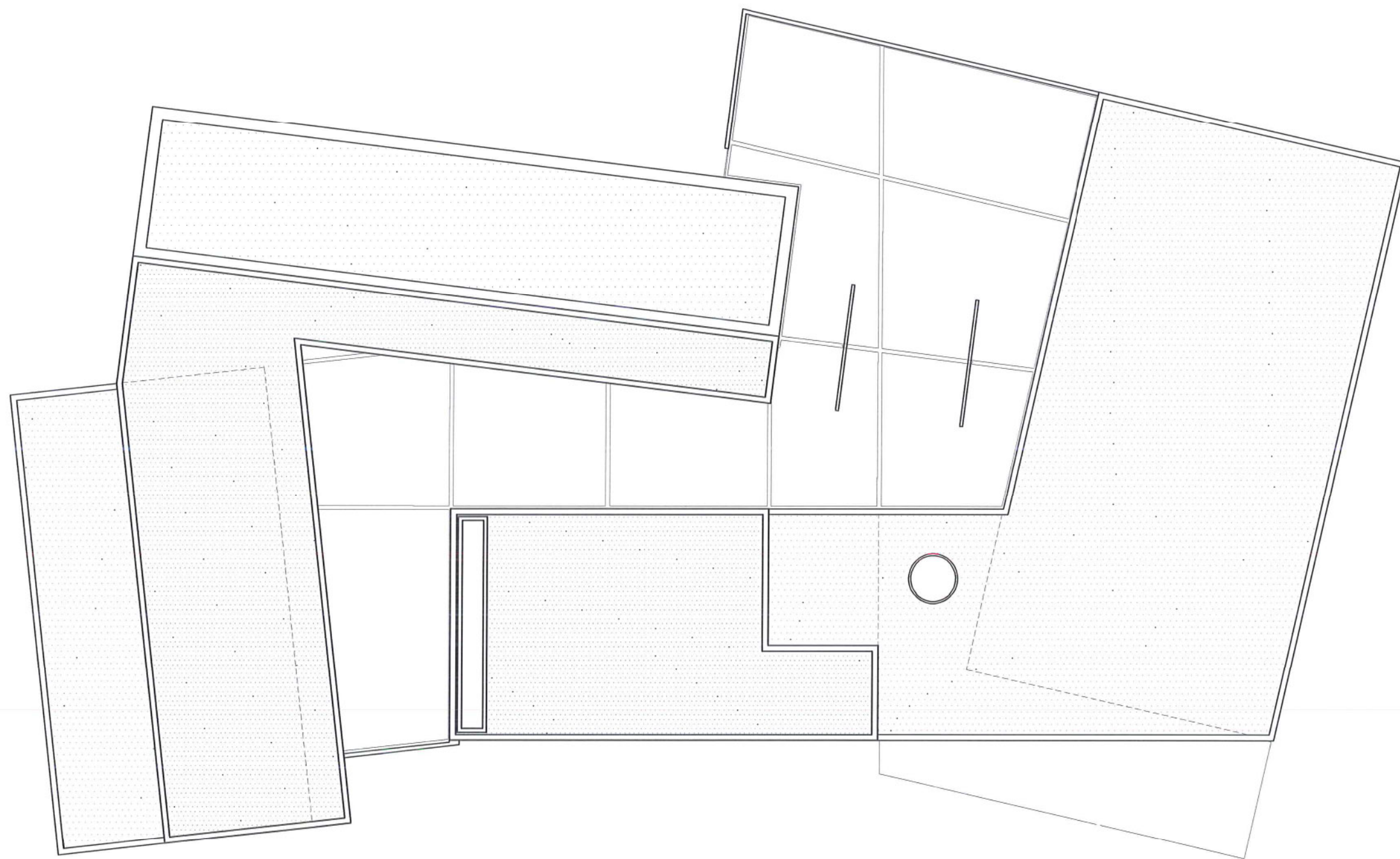
toekomstige ontwikkelingen





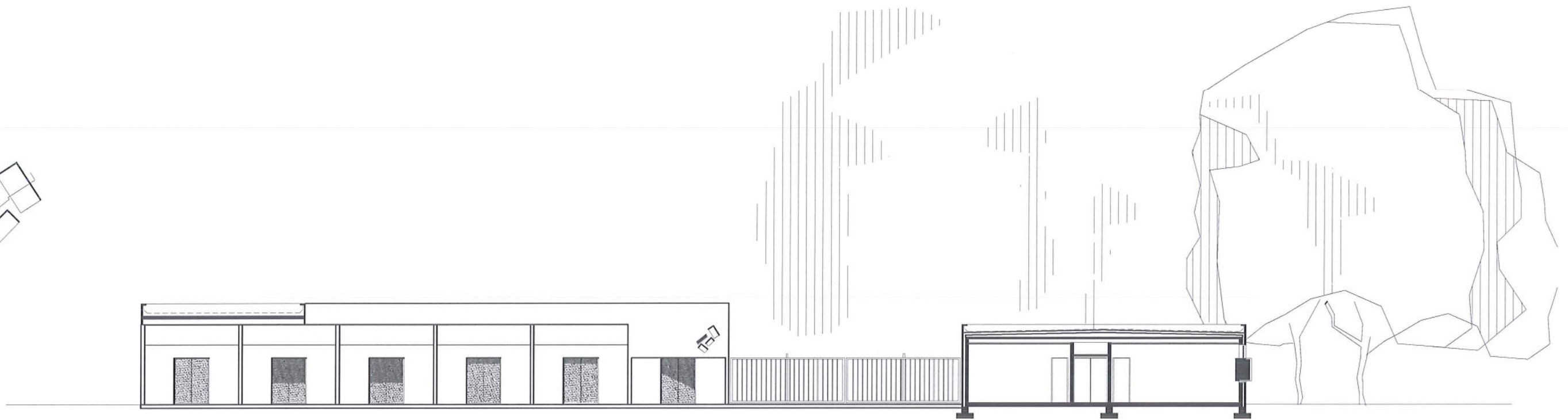
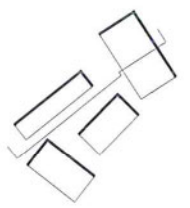
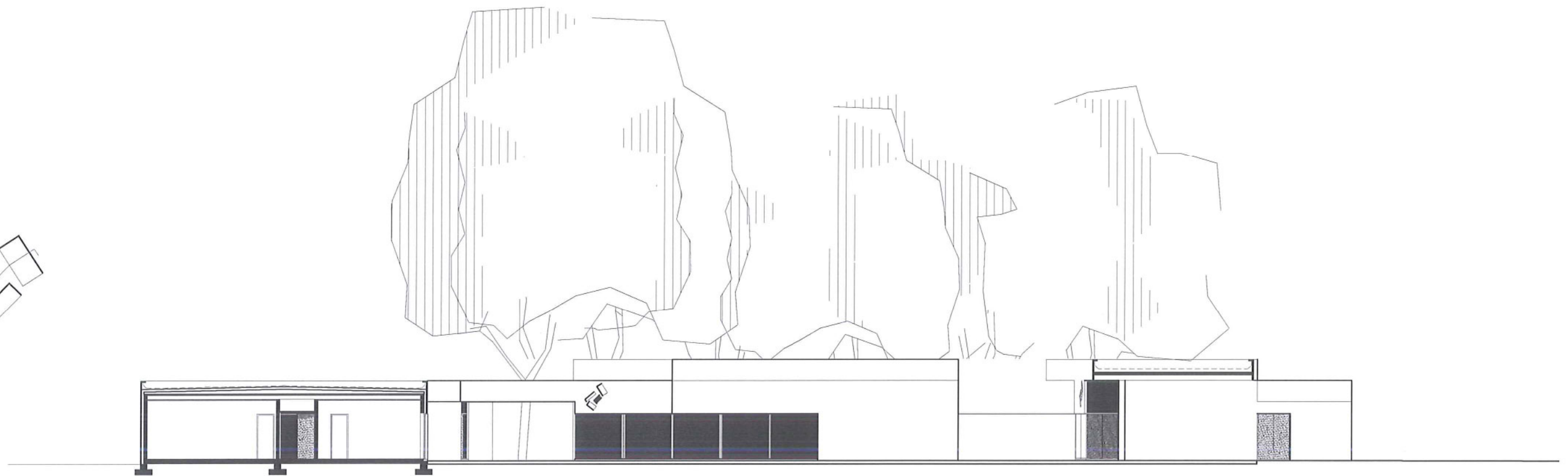
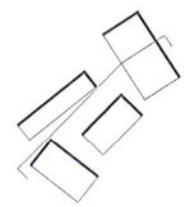


plan begane grond



dakenplan





0 m. 5 m. 10 m. 20 m.

# Functionele herschikking

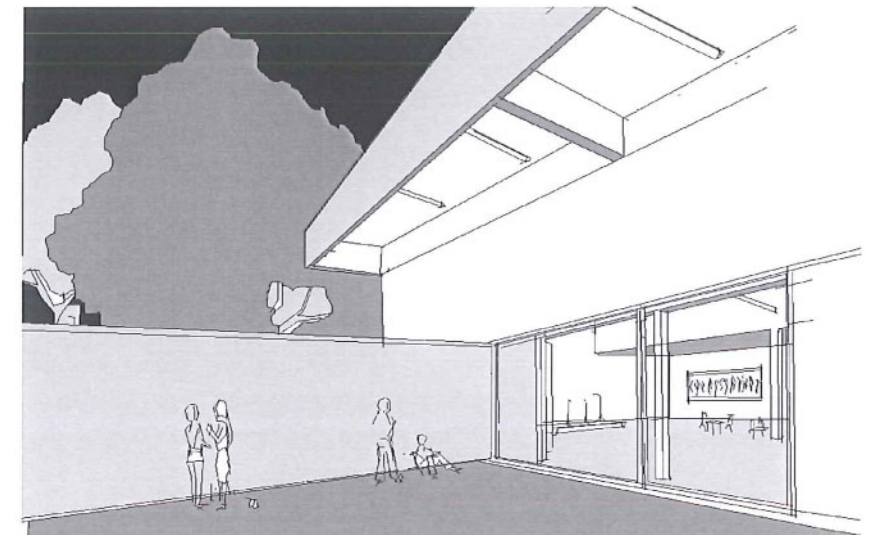
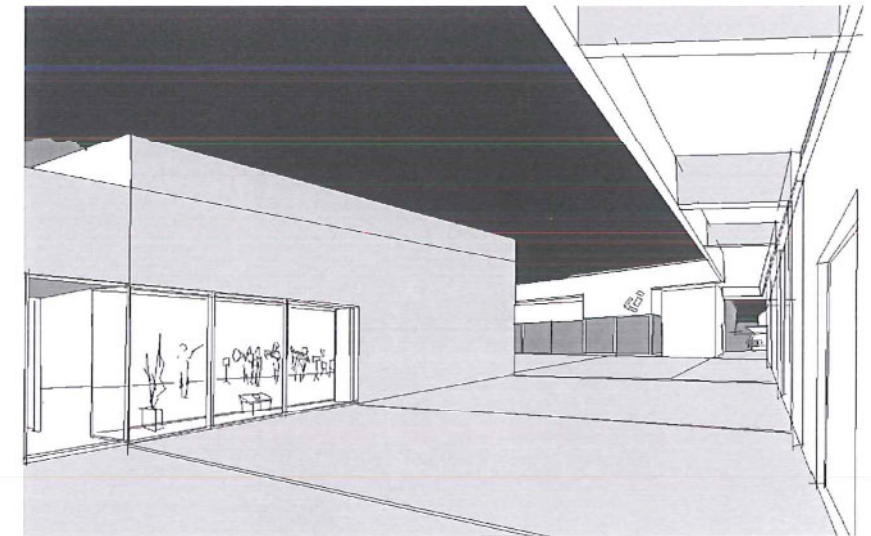
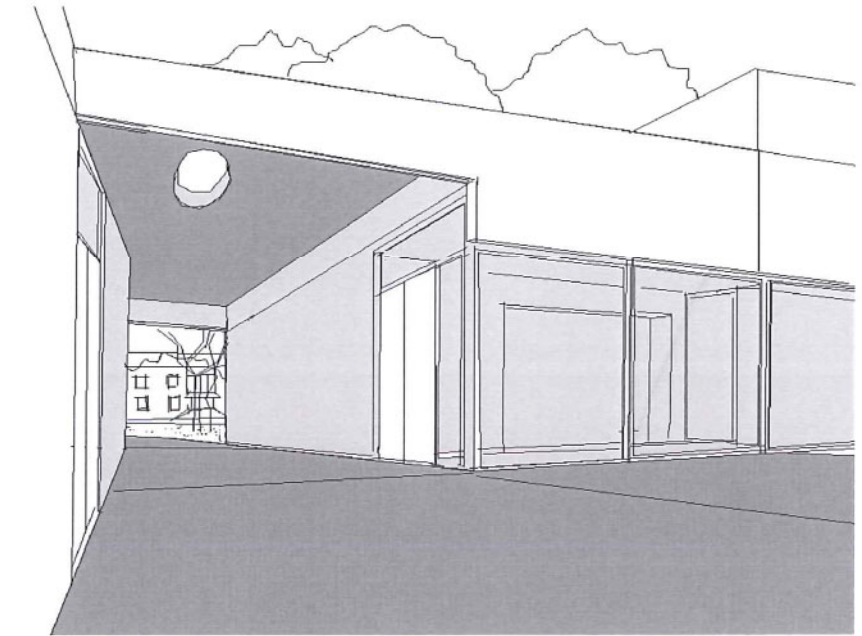
In het voorliggende samengestelde programma herkennen we de gelijkenis met een school. De figuur die we vooropstellen is ingegeven door die analogie. Ze herinnert aan de groepering van de schoolcomponenten rond de speelplaats. Het verschil wordt hier gemaakt door het gegeven dat de binnenplaats in dit geval een publieke ruimte is. Het hof regelt de toegang tot de verschillende entiteiten.

Alle vergaderruimten, leslokalen, ateliers worden gegroepeerd in wat we de **Academie** noemen. Dit gebouw heeft het voorkomen van een klassenvleugel. De entree bevindt zich onder de luifel die de toegang tot het gehele complex markeert - rechtstreeks aan de Pastorijdreef. Waar de gang uitloopt op het hof vormt hij een hal die wordt uitgerust met een vrijstaand keukenblok. De hal kan met een vouwraam opengesteld worden op het hof (de aanliggende vergader- en workshopruimte is ook op die manier uitgerust). De andere ramen geven uit op de pastorijdreef en de tuin van de kapelaniij. De schikking van de binnendeuren laat een parallel parcours toe doorheen het gebouw; bij wijlen kunnen er tentoonstellingen of andere evenementen plaats hebben. Een deel van het hof kan ten behoeve van de kinderopvang met pivoterende hekkens worden afgesloten.

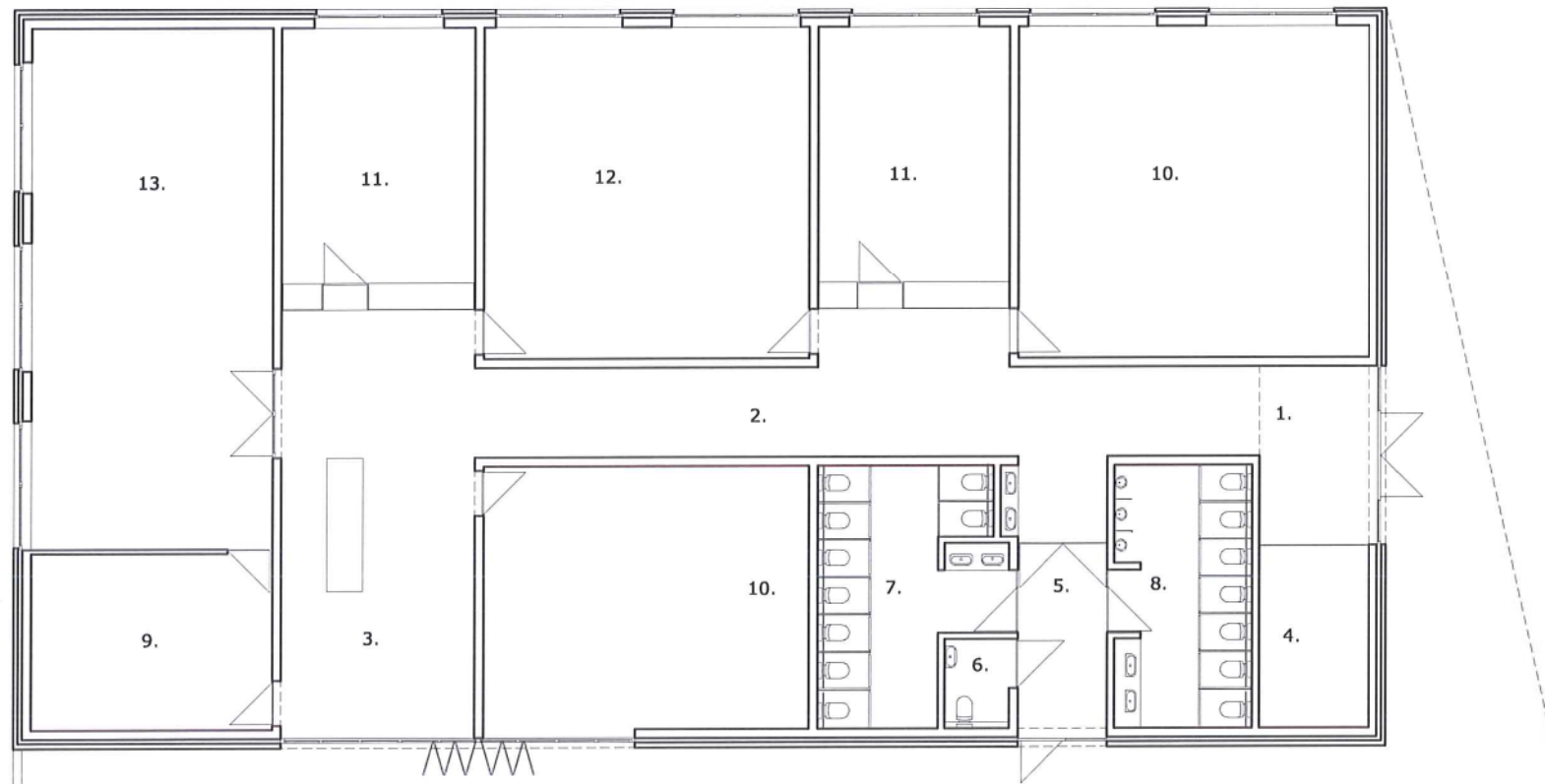
De polyvalente **Zaal** wordt uitgewerkt tot een zelfstandig gebouw. De entree bevindt zich op de overgang van de toegangsluifel en het hof. Dit gebouw schikken we volgens de richting die aangegeven is door het Gemeentehuis. We stellen ons voor dat het ook kan gebruikt worden als een annex bij het Gemeentehuis en dat er evenementen kunnen plaats hebben die de gemeenschap aanbelangen. De zaal heeft een eigen, complete uitrusting. Alleen het sanitair maakt daar geen rechtstreeks deel van uit. De gebruikers van de Zaal benutten het sanitair dat in de Academie is voorzien. Een hal tussen het hof (onder de luifel) en de gang van de Academie regelt dit gedeelde gebruik.

Ook het **Jeugdhuis** is een zelfstandig gebouw en is als dusdanig herkenbaar gemaakt. Het richt zijn gesloten achterzijde naar het nabij gelegen woningenblok. De noodzaak om een akoestisch sas te voorzien wordt aangewend om de toegang tot het jeugdhuis te beklemtonen en meteen ook het gebruik van een deel van de luifel en het hof als een buitenvoorziening bij het jeugdhuis aan te wijzen.

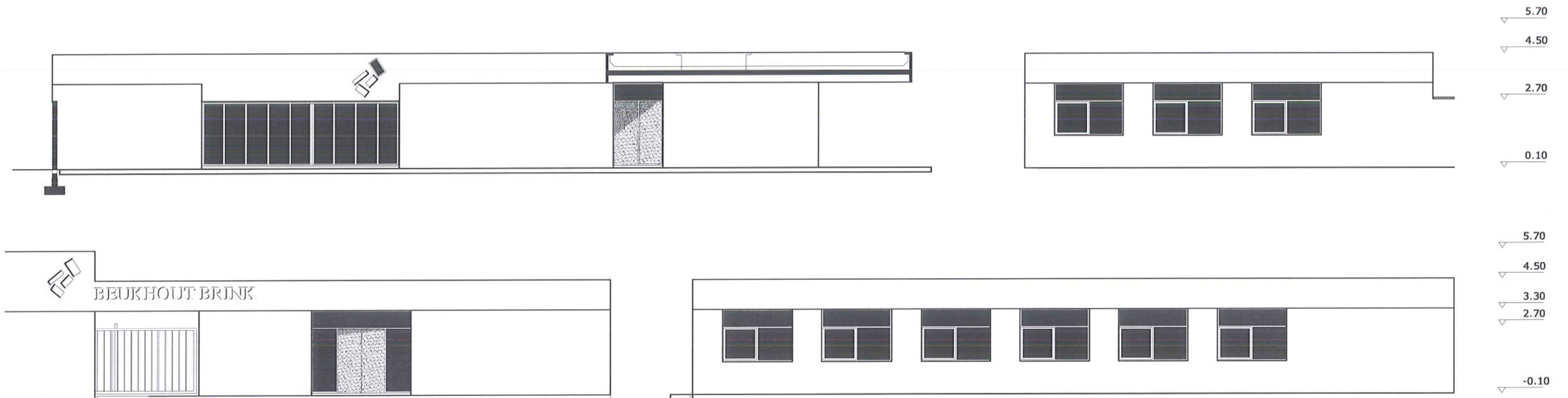
De **Bergingen** voor de verenigingen worden in een lange rij opgesteld. De beuk wordt aangewend om het complex te sluiten aan de zijde van de warenhuisparking. De lange luifel verleent elementaire bescherming bij barre weersomstandigheden maar geeft ook maat en ritme aan het hof.

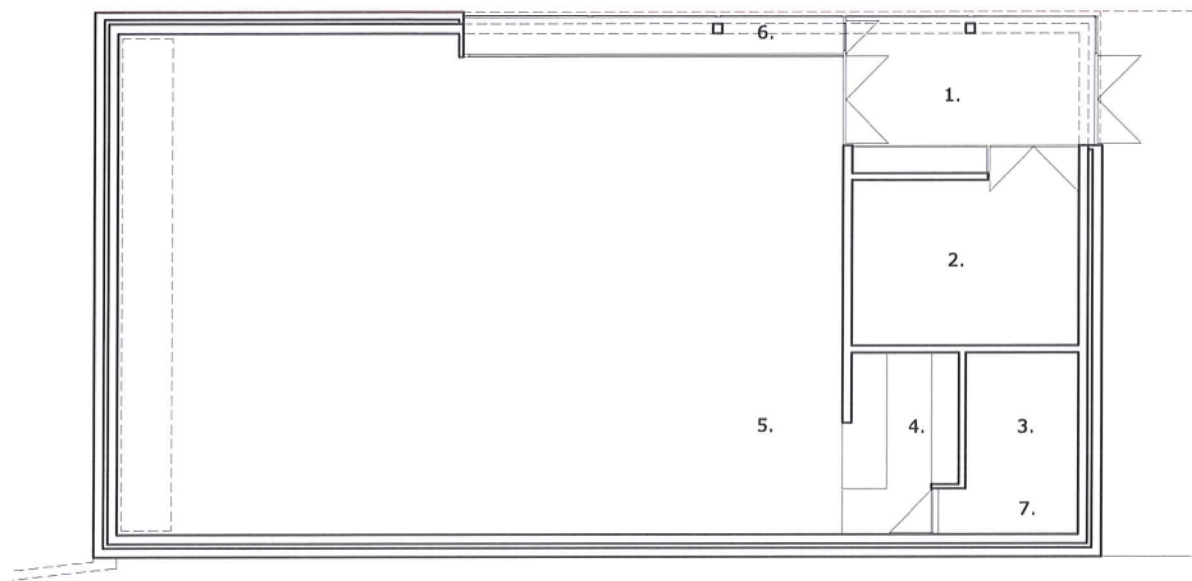


ACADEMIE.

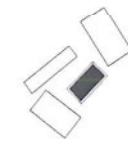


1. entree 2.gang 3.hal met keukenblok 4.technische ruimte 5. hal sanitair 6.wc rolstoelgebruikers 7.sanitair dames 8.sanitair heren 9.berging  
 10. lokaal A: vergader- en workshopruimte 11. lokaal B: muziek- en vergaderruimte 12. lokaal C: tekenacademie, leslokaal 13. lokaal E: notenleer, zangrepetitie, yoga, tekenacademie

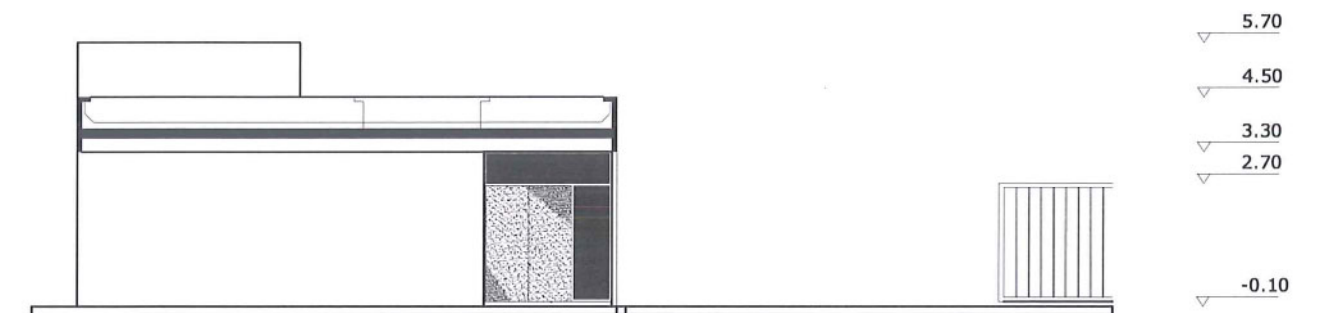
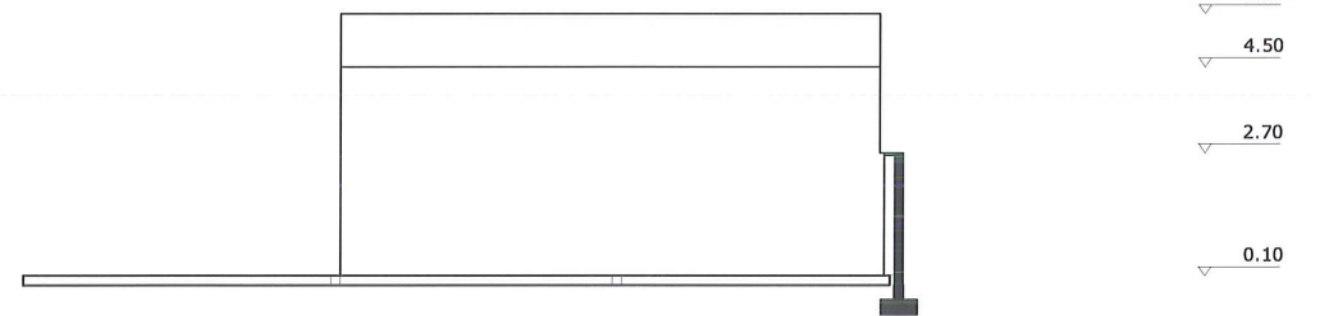
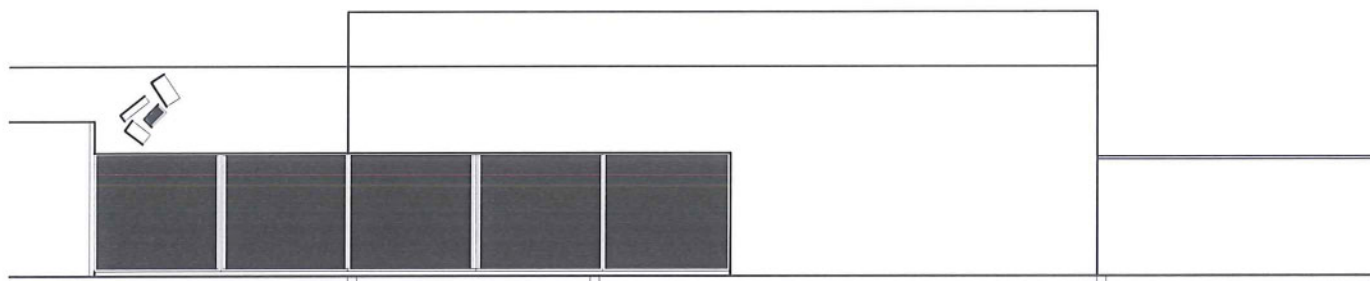
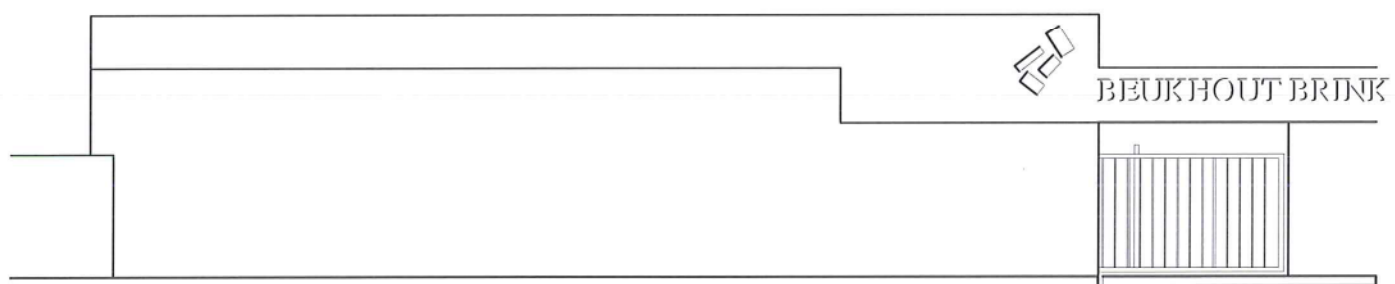


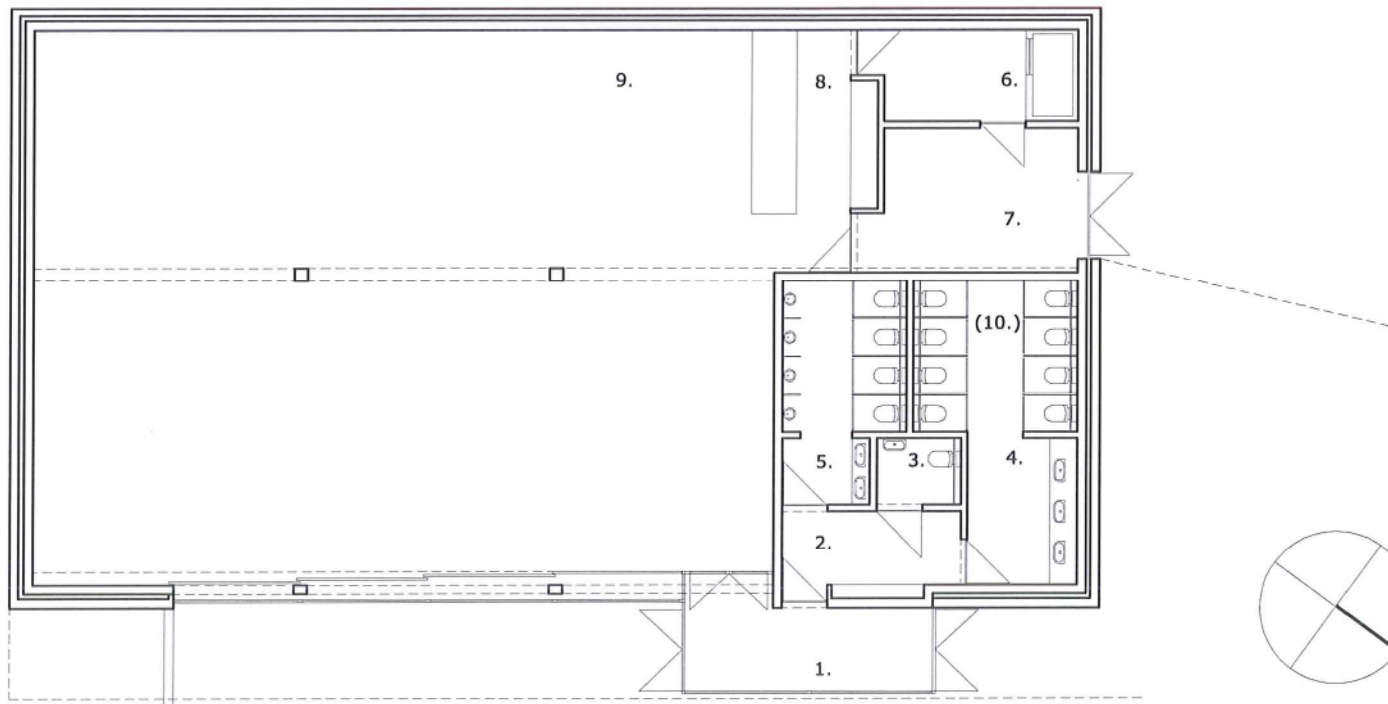


POLYVALENTE ZAAL.



- 1. sas en vestiaire
- 2. berging A
- 3. berging B
- 4. keuken
- 5. zaal
- 6. vitrine
- 7. technische ruimte luchtgroep

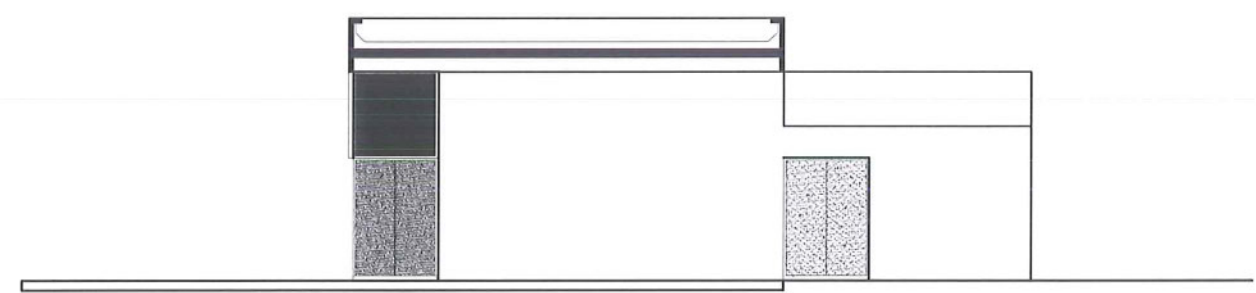
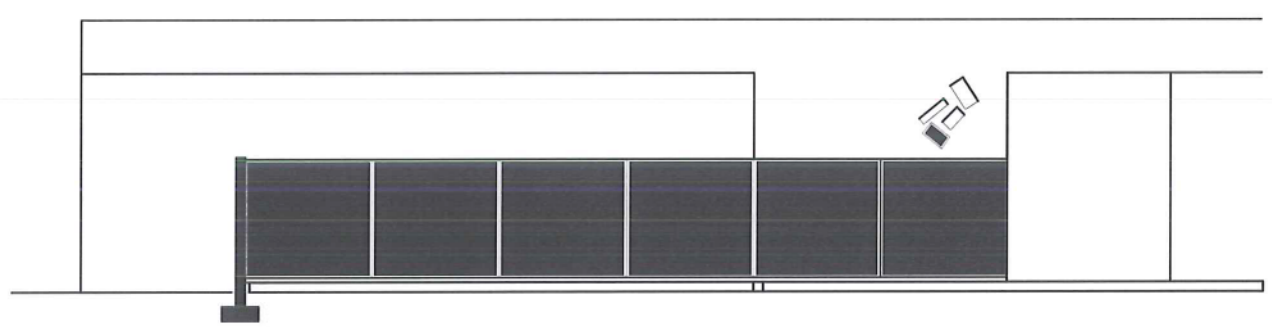




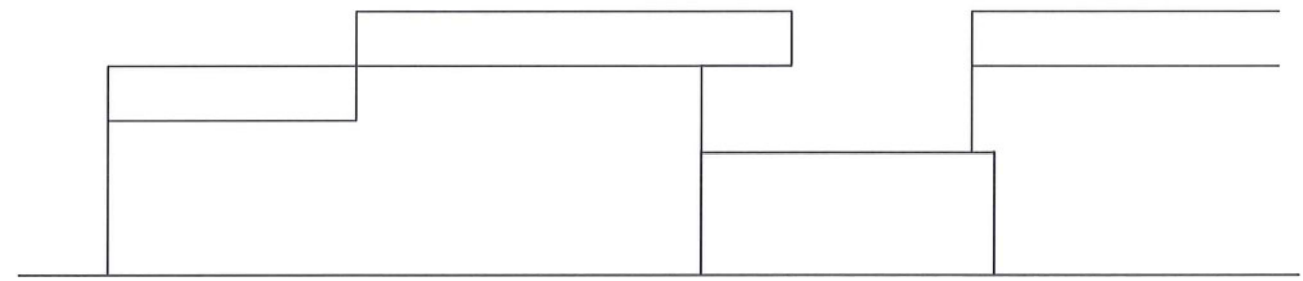
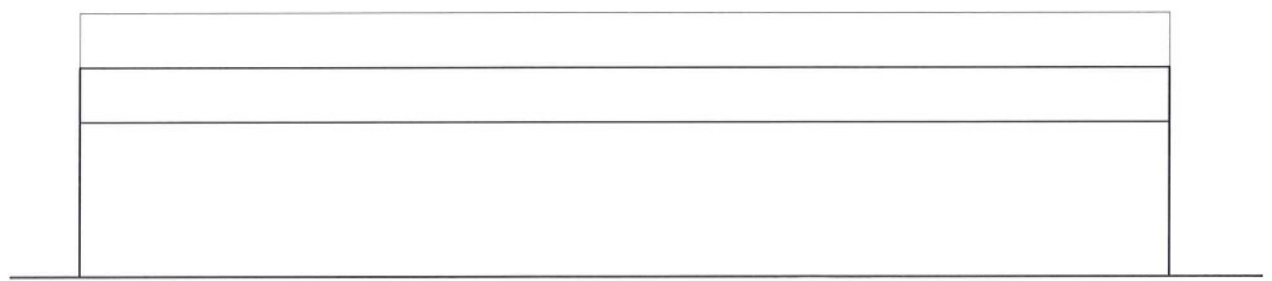
# JEUGDHUIS.



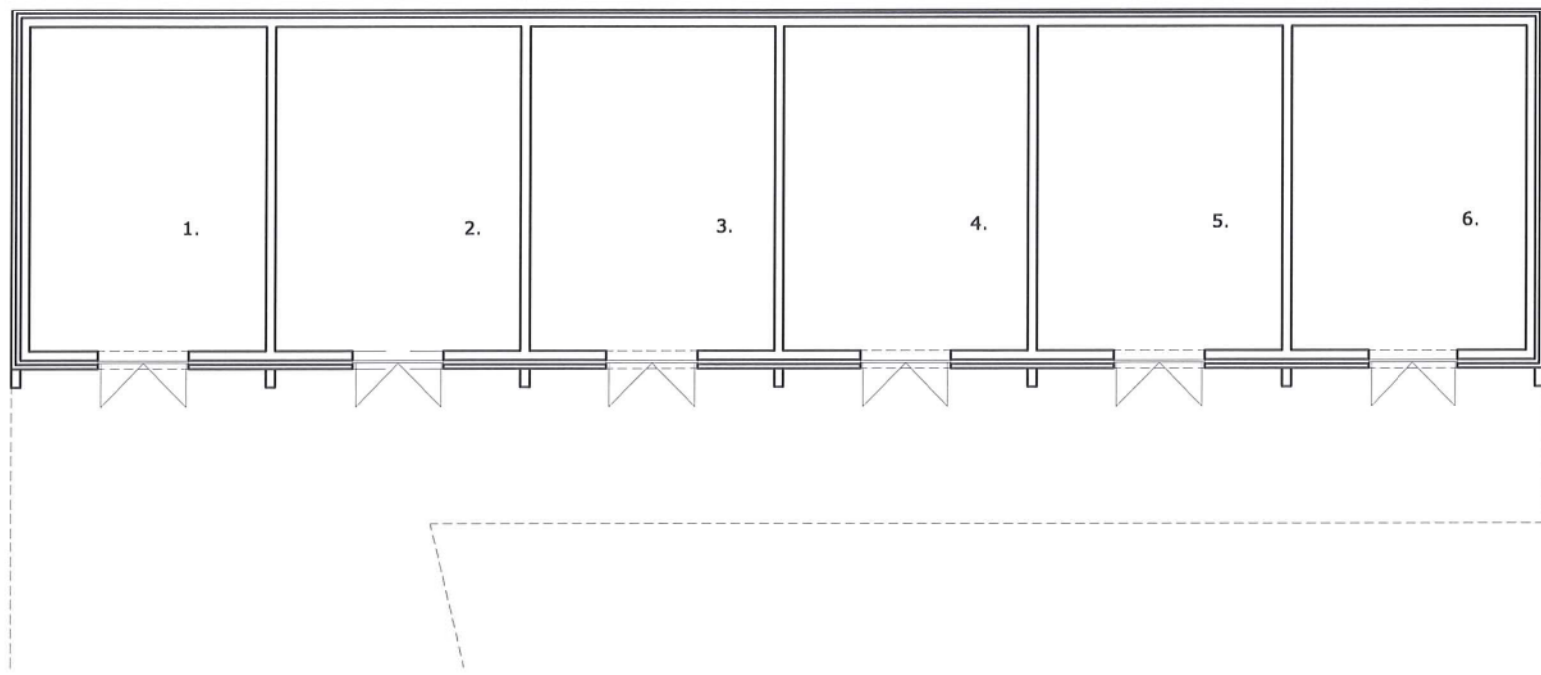
- 1. sas
- 2. hal sanitair
- 3. wc rolstoelgebruiker
- 4. sanitair dames
- 5. sanitair heren
- 6. stock en koelcel
- 7. berging
- 8. bar
- 9. zaal
- 10. technische ruimte lichtgroep op verdieping, boven sanitair



- 5.70
- 4.50
- 2.70
- 0.10



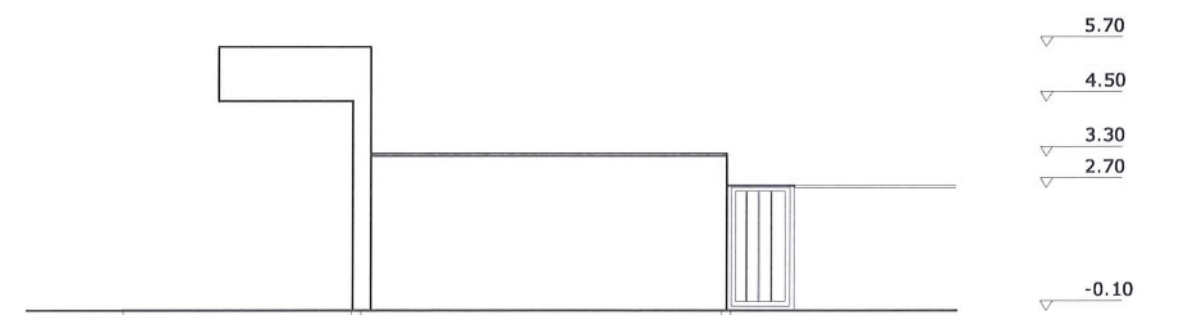
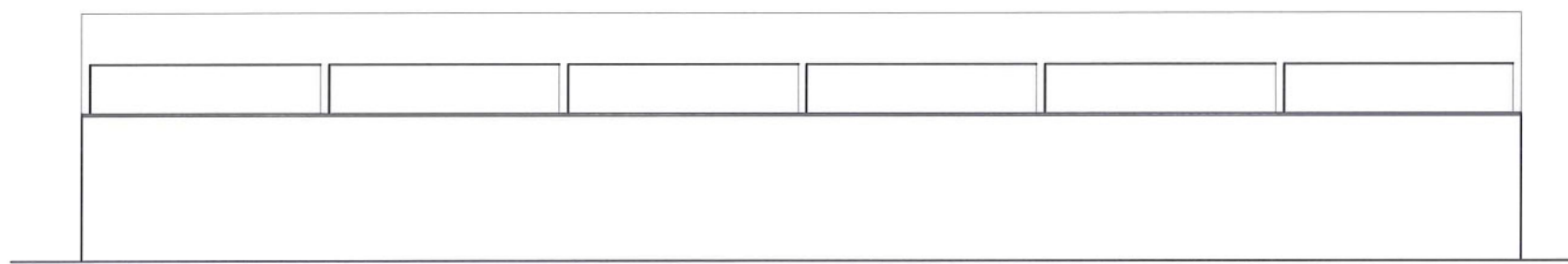
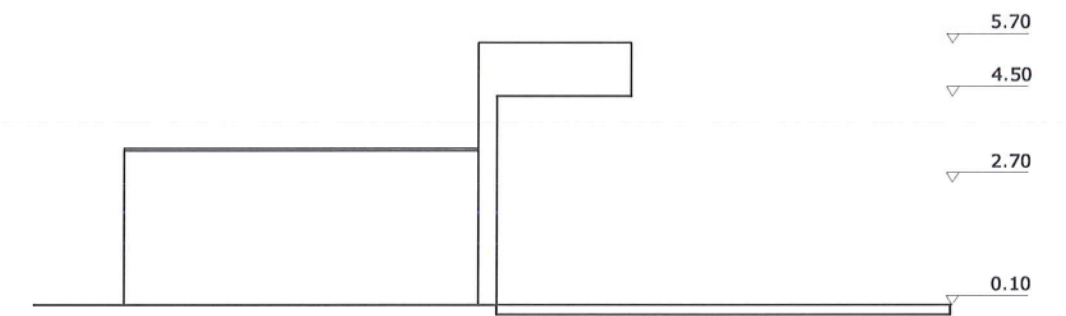
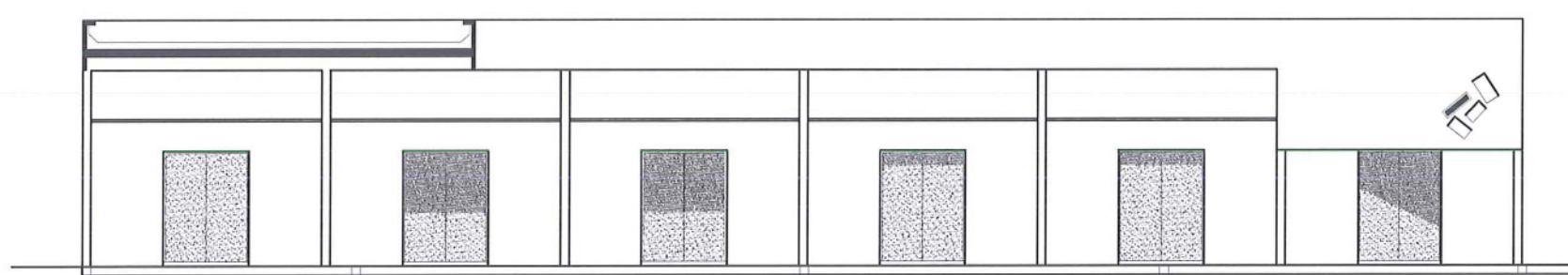
- 5.70
- 4.50
- 3.30
- 2.70
- 0.10

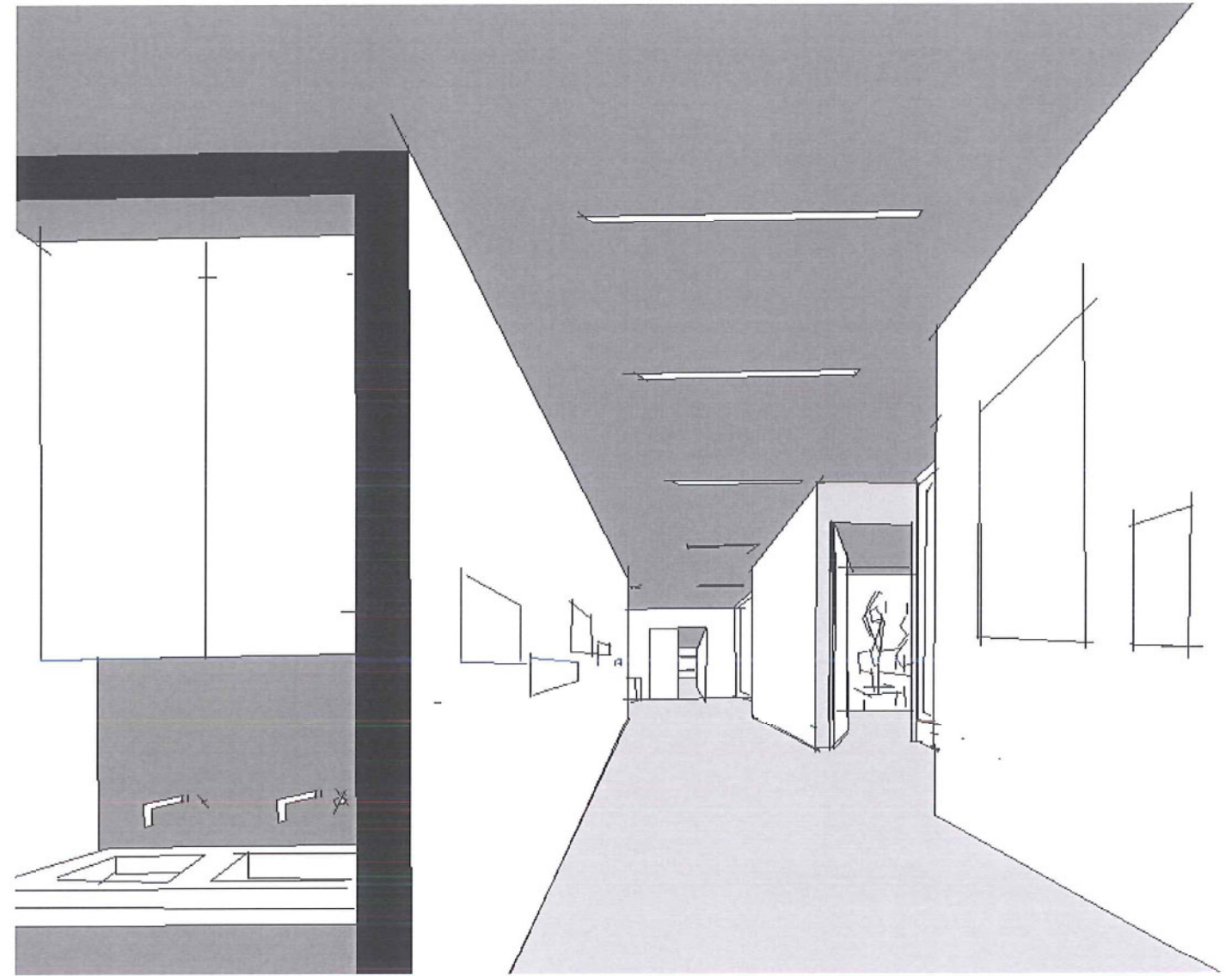
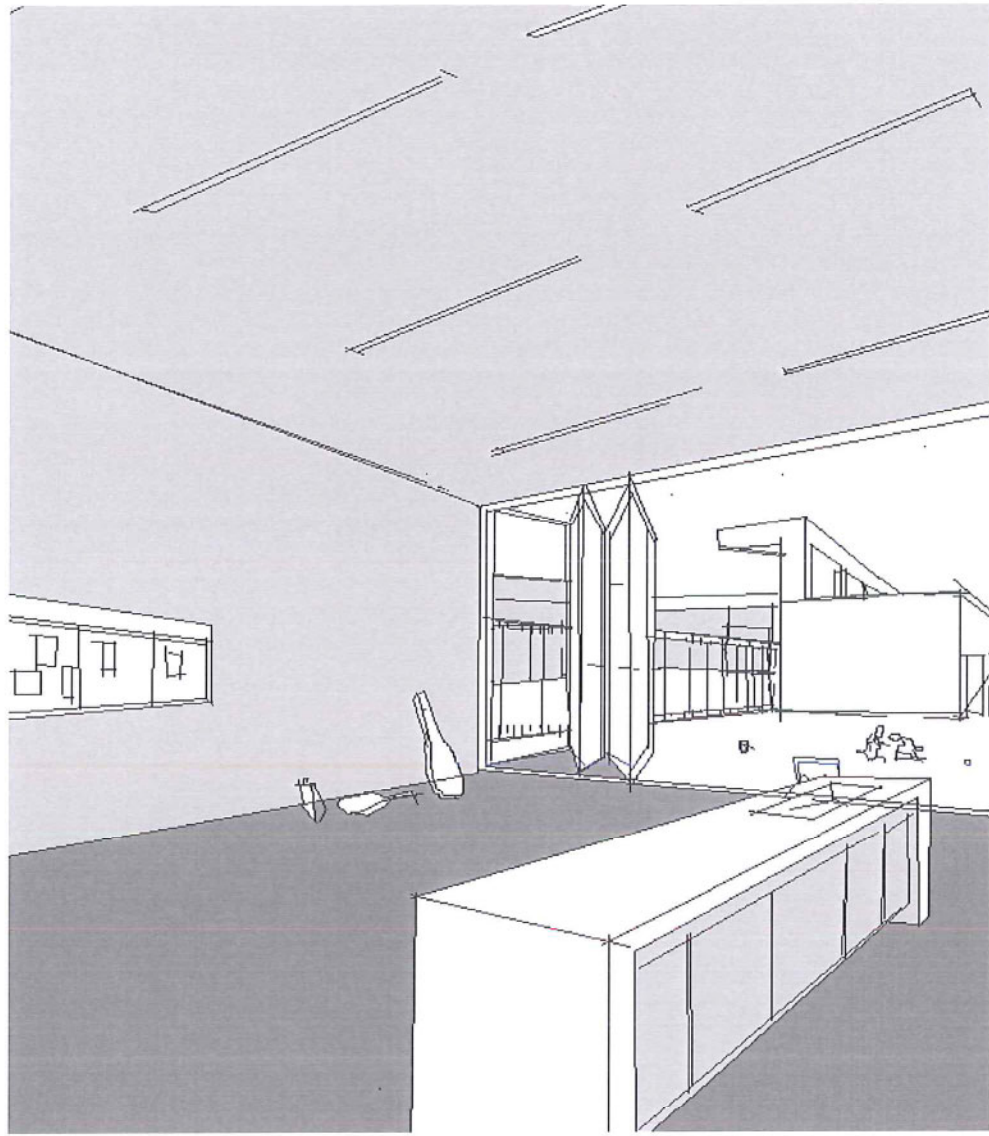


BERGINGEN .



1. berging A      2. berging B      3. berging C      4. berging D      5. berging E      6. berging F





# Akoestiek

Het ontwerp plant de 4 grote bouwdelen - jeugdhuis, zaal, academie en bergingen - op het terrein in als 4 aparte volumes rond een binnenplein. Deze inplanting biedt een zeer hoge geluidsisolatie tussen de hoofdfuncties, en creëert een binnenplein dat als akoestische bufferruimte kan fungeren; dit in het bijzonder wat het jeugdhuis betreft. Het hof is afgeschermd door de bouwvolumes en door muren. Het is enkel via relatief nauwe, overdekte doorgangen toegankelijk. De inplanting richt de belangrijkste (beglaasde) openingen van de luidruchtige functies - de zaal en het jeugdhuis - naar dit binnenplein, weg van de omgeving.

In het ontwerp houden we rekening met de geluidsisolatie naar de omgeving, de geluidsisolatie tussen de ruimten onderling, het akoestisch comfort in de zalen en de akoestische demping van de technische installaties (zie Hfst. Akoestiek in de nota "uitvoering van de opdracht.")

Uiteraard heeft de problematiek van de isolatie ten opzichte van de omgeving hierin de meest vergaande invloed op de architectonische keuzes van het ontwerp.

Vooreerst bouwen we 'zwaar':

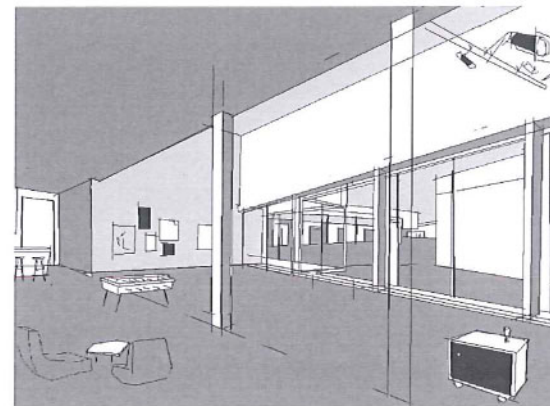
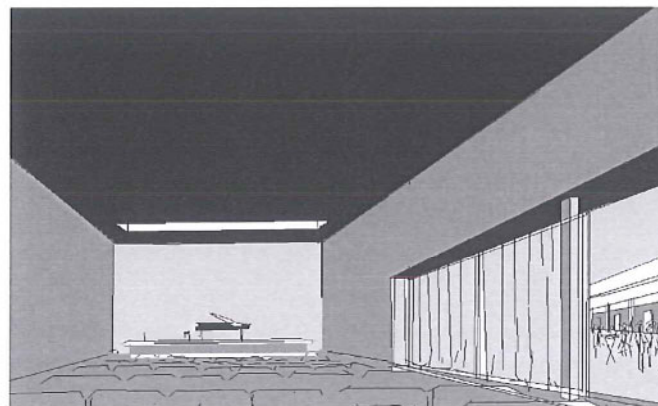
Voor Jeugdhuis en Zaal houden we rekening met een massa van 800kg/m<sup>2</sup> voor de enkelvoudige wanden (daken en spouwmuren met meetrillend buitenblad).

Voor de Academie houden we rekening met een massa van 600kg/m<sup>2</sup> voor dezelfde wanden.

Anderzijds kunnen sommige constructiedelen in ontubbelde uitvoering voorzien worden: spouwmuren zonder onderlinge verbinding en vensterraamconstructies.

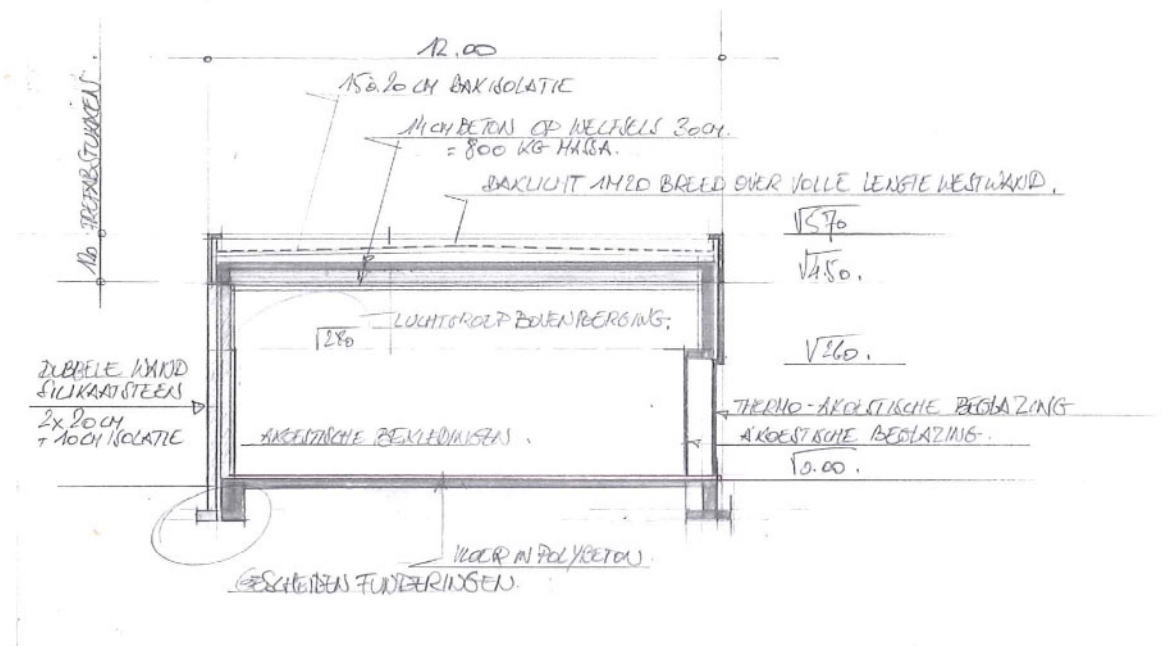
Algemeen bouwen we met zware materialen: mestelwerk wordt in silikaatsteen voorzien (massa 1900 kg/m<sup>3</sup>).

Akoestisch comfort in de zalen wordt bekomen door de geometrie en de bekledingen.



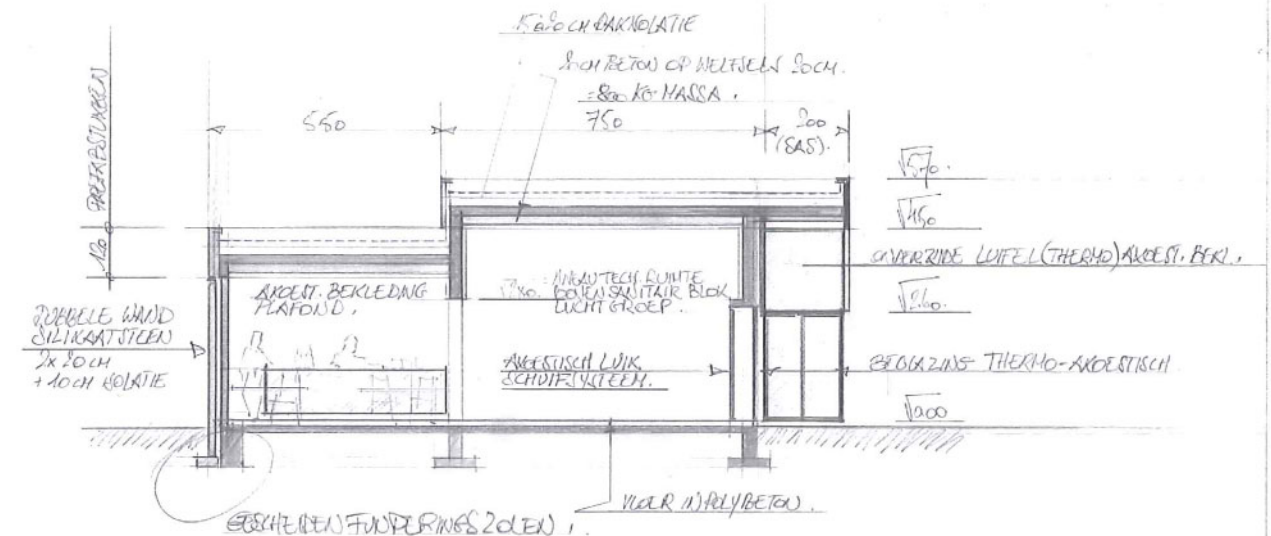
## PRINCIPE DOORSNEDENDE POLYVALENTE ZAAL

SYSTEEM BUITENWANDEN: 50 CM TOTAAL - = 20+10+20 of 30+10+10.



## PRINCIPE DOORSNEDENDE JEUGDHUIS

SYSTEEM BUITENWANDEN: 50 CM TOTAAL - = 20+10+20 of 30+10+10.





# Architectonische & Constructieve opvatting

Alle gebouwen en tuinmuren hebben een parement dat witte prefabbetonelementen combineert met witte silikaatsteen (industriële geproduceerde kalkzandsteen).

Het buitenschrijnwerk bestaat uit zware vaste kaders in grijs gebeitst hardhout; de opengaande delen hebben stalen raamkaders. De meeste deurbladen zijn bekleed met staalplaat. Al het staal is gemoffeld.

De verharding van het hof is uitgevoerd in ter plaatse gestorte 'gewassen' betonplaten (zichtbare keien). De onderzijde van de luifels is voorzien van een akoestische bekleding. Het hof wordt verlicht vanuit de luifels (opbouw cilindrische armaturen). Het hekwerk is in gemoffeld staal.

De architecturale keuze voor een complex met onafhankelijke gebouwen leidt tot een eenvoudig, repetitief en economisch structureel systeem. Elk gebouw is dan één bouwlaag hoog en wordt opgetrokken op basis van 4 structurele elementen:

## 1. Dakplaten en luifels uit gewapend of voorgespannen beton

De dakplaat van de verschillende gebouwen draagt altijd op de buitenste muren, volgens de kortste afstand van elk gebouw. In het geval van het jeugdhuis en de academie komt daar een draaglijn bij die ongeveer halverwege het gebouw loopt. Dit betekent dat de overspanningen kunnen variëren van 5,50 m tot 12,00m; afstanden die normaal gezien aanleiding geven tot de keuze voor welfsels.

Door de akoestische eisen die aan de verschillende gebouwen gesteld worden, is er echter voor gekozen een dak te hanteren met een zware massa. Dit geeft aanleiding tot het gebruik van welfsels met een hoge opstortlaag (zie snedes). Door de beperkte overlaf bestaat echter het alternatief om te werken met gewone gewapende vloerplaat, gemaakt op breedplaten (8 cm) met een opstortlaag van 24cm. Afhankelijk van de randdetails kan dit alternatief economische en constructieve voordelen bieden, zodat een verdere studie zal uitwijzen welk systeem de beste voorwaarden biedt.

In de lokalen waar geen akoestische eisen zijn, kan elk systeem eenvoudigweg aangepast worden door de opstortlaag en de interne wapening van de prefabelementen te reduceren. Ter plaatse van de luifels wordt de opstortlaag doorgetrokken in uitkraging voorbij de gevelwand. Waar de luifel op een ander niveau ligt dan het achterliggende dak (bergingslokaal) kraagt deze uit van een onafhankelijke draagstructuur van betonkolommen.

## 2. Volle wanden in metselwerk van silicaatsteen.

De meeste wanden van elk gebouw bestaan uit volle muren. Ook hier geldt weer het uitgangspunt dat een zekere massa vereist is voor akoestische redenen. Het voorstel is dan ook om zowel de dragende muren als de achterliggende gevelwanden uit te voeren in 20 cm dik metselwerk van silicaatsteen. Het tussenliggende isolatiepak geeft het gehele pakket dan een dikte van 50 cm. Op de binnenste wanden liggen de betonnen dakplaten, het buitenste parement wordt afgedekt met hoge prefabelementen in beton.

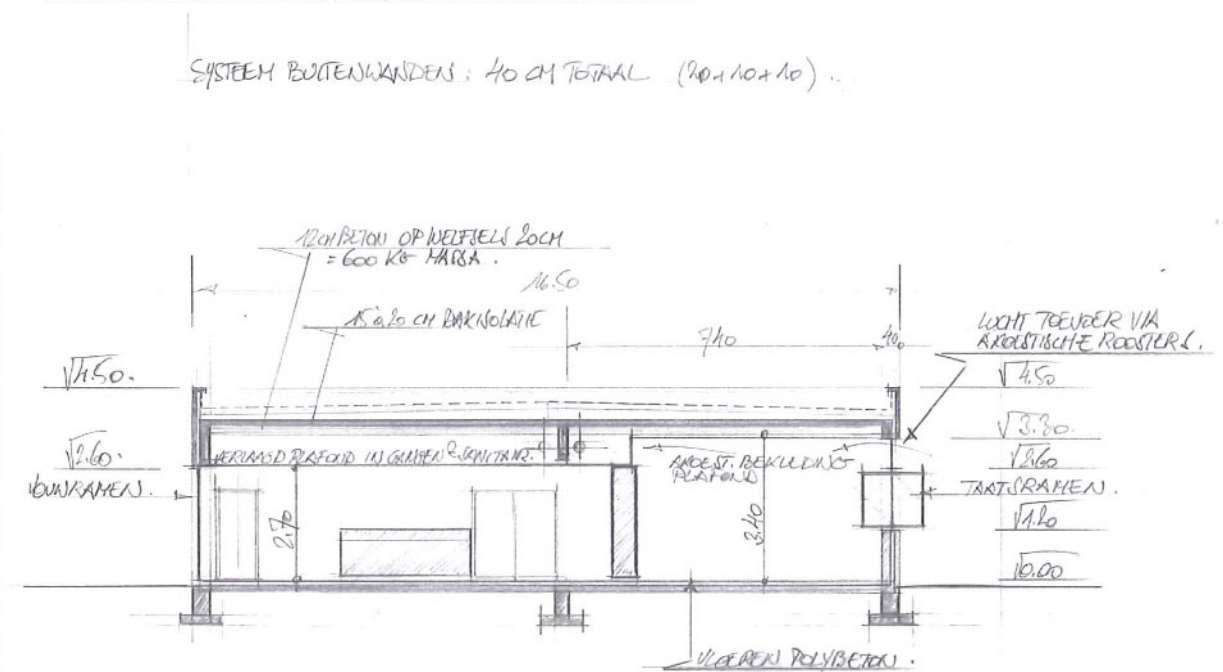
## 3. Open wanden in gewapend beton kolom- en balksysteem.

Waar de draaglijnen opengewerkt zijn voor grote ramen of galerijen, wordt de metselwerkwand vervangen door een eenvoudig systeem van betonnen kolommen en balken. De basisdikte hiervan is ca. 30 cm, alweer om akoestische redenen. De traveemaat tussen twee kolommen is dan 5,8 m, de hoogte van de balken kan dus beperkt zijn, maar hangt uiteindelijk af van de dakhoogte.

## 4. Funderingen op staal onder de dragende lijnen.

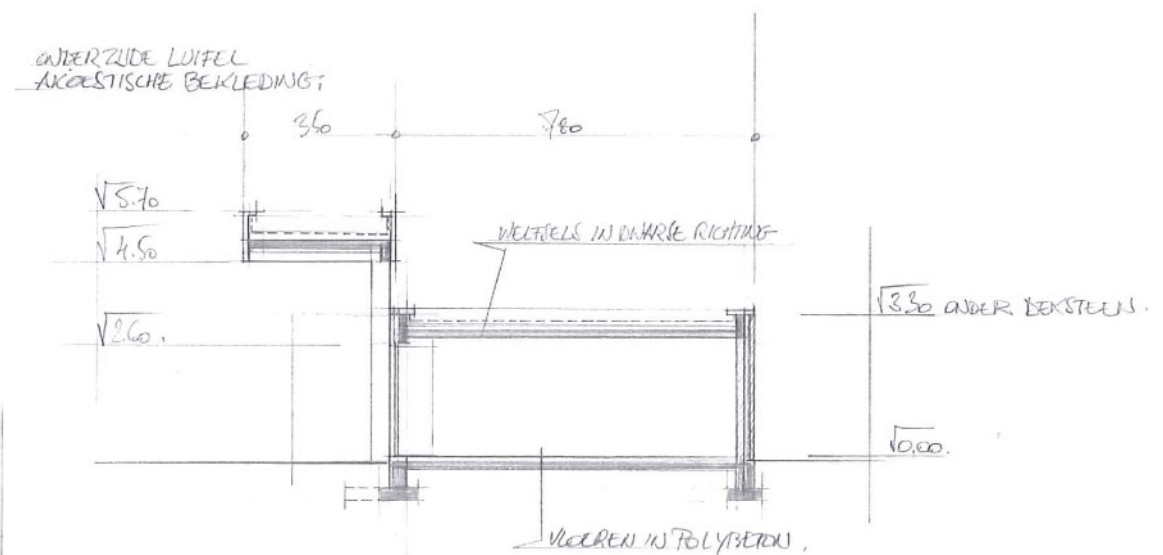
Het grote aandeel volle draagwanden en de beperkte overspanningen van de kolomstructuur maken een continue funderingszool mogelijk. Met een breedte van 70 cm verdeelt ze de last van het gebouw naar de draagkrachtige ondergrond op 80 cm. Deze fundering op staal volgt dan de perimeter van elk gebouw, de tussenliggende draaglijnen en de contour van de omgevingsmuur.

PRINCIPE DOORSNEDEN TERPILS & HUIZENACADEMIE



PRINCIPE DOORSNEDEN BERGINSELS VERENIGINGEN

SYSTEME BUITENWANDEN : 40 CM TOTAAL (20+10+10)



# Het omgevingsontwerp

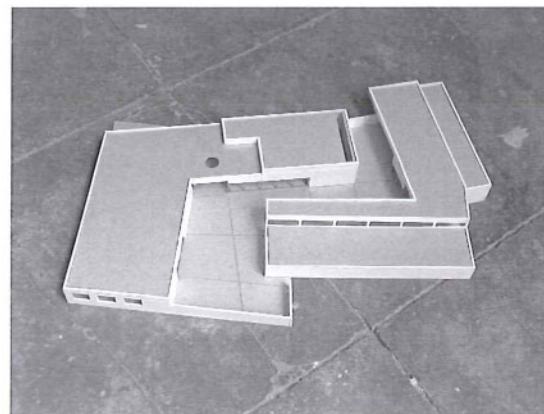
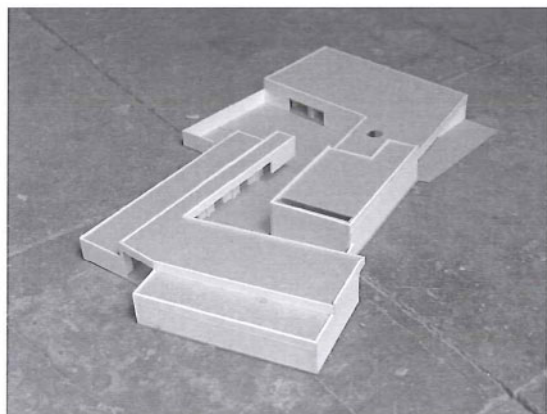
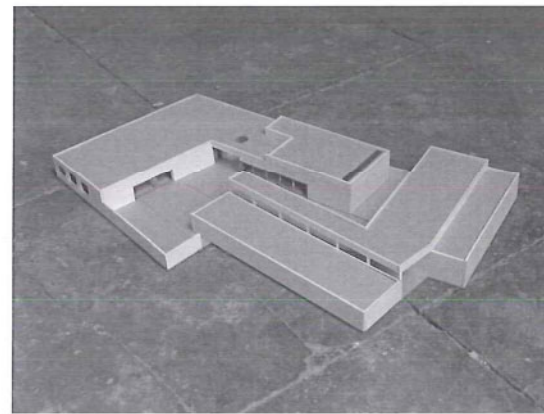
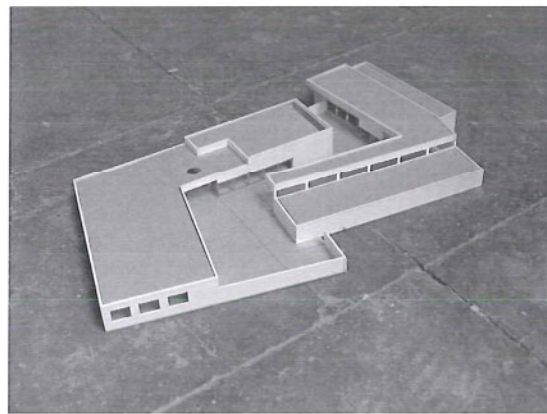
Door de bouw van het Cultuur- en Gemeenschapcentrum komt de huidige inrichting van het parkeerplein achter het Gemeentehuis in het gedrang. We nemen de herinrichting van dit gebied op in het ontwerp.

Door de evenwijdigheid van een deel van het zuidoost front van het Cultuur- en Gemeenschapcentrum met de achtergevel van het Gemeentehuis, krijgt de openbare ruimte hier een betere definitie. We vatten deze ruimte niet op als een plein maar we werken ze wel af als een publieke ruimte.

Er worden 2 parkeerclusters voorzien (grind met boordstenen; 3<sup>de</sup> cluster tussen complex en kapelanj). De west- en noordrand worden aangeplant met hoogstammige rode beuken.

De totale parkeercapaciteit van de nieuwe situatie is vergelijkbaar met de oorspronkelijke situatie (nieuw: 55 ipv 51 plaatsen; op het publieke domein rond het complex).

We stellen voor om het kleine perceel langs de bedieningsweg die toegang geeft tot de garage van het Gemeentehuis (475 S) op te nemen in de aanleg. Een lange luifel (fietsenberging) kan aan deze zijde deel hebben aan de omlijnijng en de definitie van deze publieke ruimte.



OO 906 D: Beukhout Brink, juni 2006.

