

RE-X

WOONPROJECT PASTORIJ EN TUIN - OPEN OPROEP 30 JUNI 2004

OPDRACHTGEVER:

Stad Peer
Zuidervest 2A - 3990 Peer

ONTWERP:

RE-x architecten - jan kalhöfer en kristiaan van weert
Bureau Bouwtechniek voor Architectuur cvba

p/a Arthur Goemaerelei 6 bus 2 - 2018 Antwerpen



Woonproject Pastorij Wijchmaal

Situering

De pastorij van Wijchmaal staat op een prominente plek in het dorp, op enige afstand van de kerk, aan de rand van het dorpsplein.

In de Dijkerstraat volgt een typische straat met vrijstaande woningen aan weerszijden.

Aansluitend op de diepe pastortuin is in de Sint-Trudostraat recent een bescheiden appartementsgebouw opgericht. Aan de overzijde van de pastorij en de tuin staan een paar eengezinswoningen en in een straatje dat uitgeeft op de tuin, een schoolgebouwtje.

Concept

De pastortuin kleurt het binnenrijden van de dorpskern Wijchmaal groen. Door de tuin een publiek karakter te geven, kunnen we dit gegeven nog versterken. Een centrale as, die afbuigt ter hoogte van vier waardevolle en te behouden bomen, verbindt, achter de pastorij door, de Dijkerstraat met de Sint-Trudostraat, en maakt de tuin voor iedereen toegankelijk. De lijn van achter de pastorij naar de uiterste hoek achteraan het terrein geeft onder een hoek van 5° de richting aan voor de organisatie van de site.

Op dit pad door de tuin worden de nieuw te bouwen woningen geënt. Daarnaast bevindt de toegang tot een aantal woningen zich in de Sint-Trudostraat, zoals ook de pastorij daar haar voordeur behoudt. De passage die daar ontstaat, versterkt meteen de levendigheid van de straatgevel.

Het parkkarakter van de tuin wordt niet ontsierd door de wagens van de bewoners: via een inrit in de Dijkerstraat worden de auto's in de ondergrondse parkeergarage onder blok A geparkeerd.

Een trap geeft toegang tot de bovenliggende woningen, met voor- of achterdeur aan de patio. Verder omhoog leidt de trap naar de vier dakwoningen. Deze hebben de leefruimte en de keuken op de dakverdieping, zodat ze kunnen genieten van een apart zicht op de pastortuin.

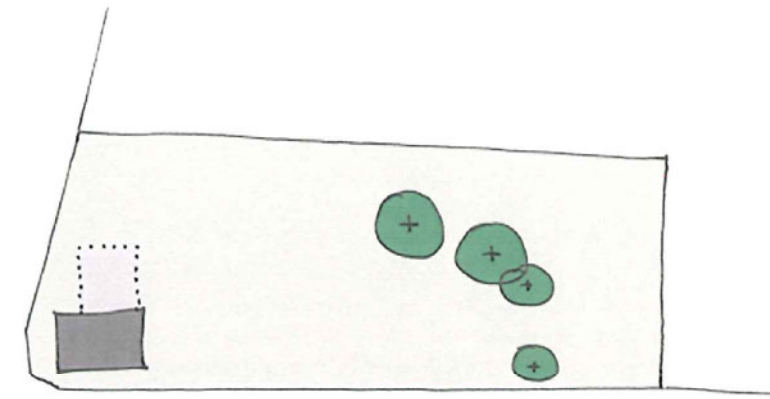
Op de eerste verdieping bevinden zich de slaapkamers en badkamers van alle boven- en ondergelegen woningen. Zo ontstaat een interessante geleding van het gebouw in dag- en nachtzones.

De woningen van blok B hebben de inkom op het gelijkgrondse niveau, en zodoende achteraan een eigen tuintje. Het nachtgedeelte vinden we ook hier terug op de eerste verdieping. Optioneel kan nog een uitbreiding voorzien worden met dakvolumes waarin ruimte is voor een hobbykamer, een logeerkamer of een speelkamer voor de kinderen.

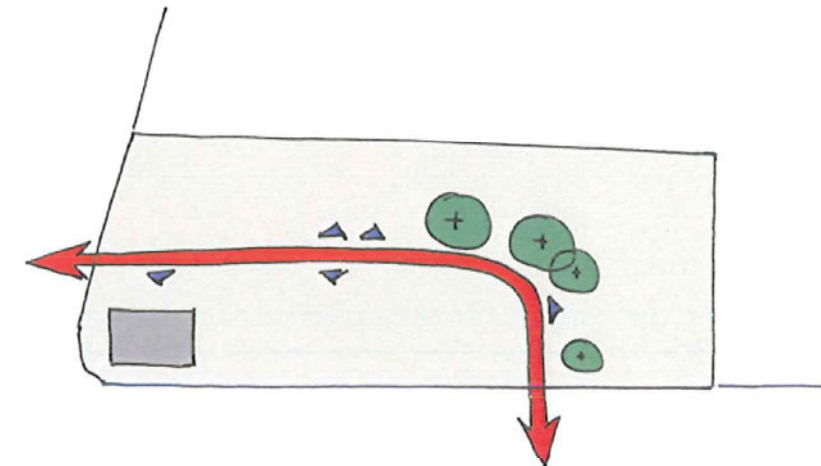
Sommige woningen van blok A beschikken daarenboven over een balkon aan de slaapkamers, en alle woningen van blok B hebben een ruim dakterras.

In de pastorij worden twee woningen voorzien, die elk een volledige bouwlaag beslaan. Achteraan wordt het gebouw uitgebreid met een volume voor een woonkeuken en de badkamer. De woning op de gelijkvloerse verdieping heeft een tuintje – die op de verdieping heeft een zonneterras.

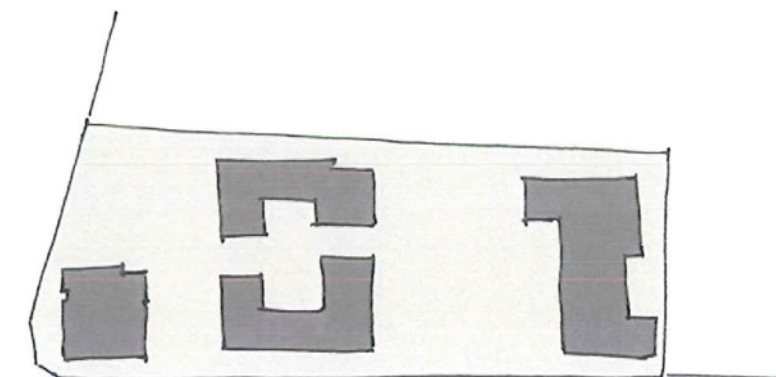
Blok A ligt iets teruggetrokken t.o.v. de gevellijn van de pastorij, zodat deze mooi zichtbaar blijft bij het naderen vanuit de Sint-Trudostraat. Blok B sluit met slechts een bouwlaag aan op het naastgelegen appartementsgebouw. Langs de straatkant blijft ruimte voor een groene lineaire plint van laagstammen. Samen met de variatie van de inplanting aan de straat zorgt dit voor een vriendelijk straatbeeld.



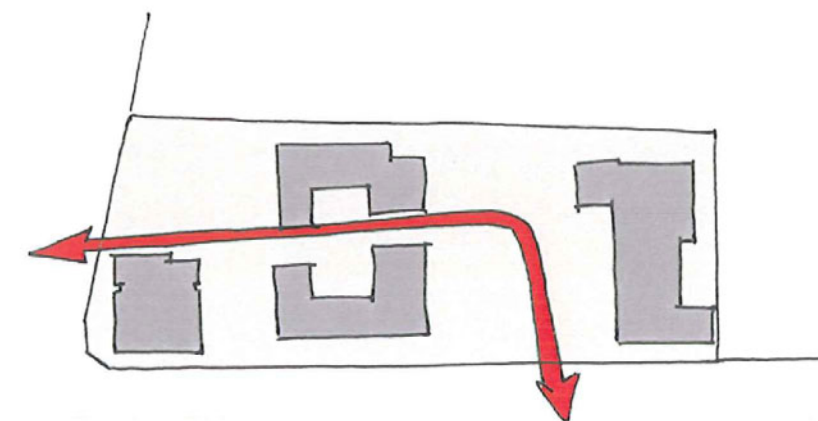
___ Bestaande toestand



___ As



___ Bebouwing : nieuwe toestand



___ Bebouwing + as

Flexibiliteit plan

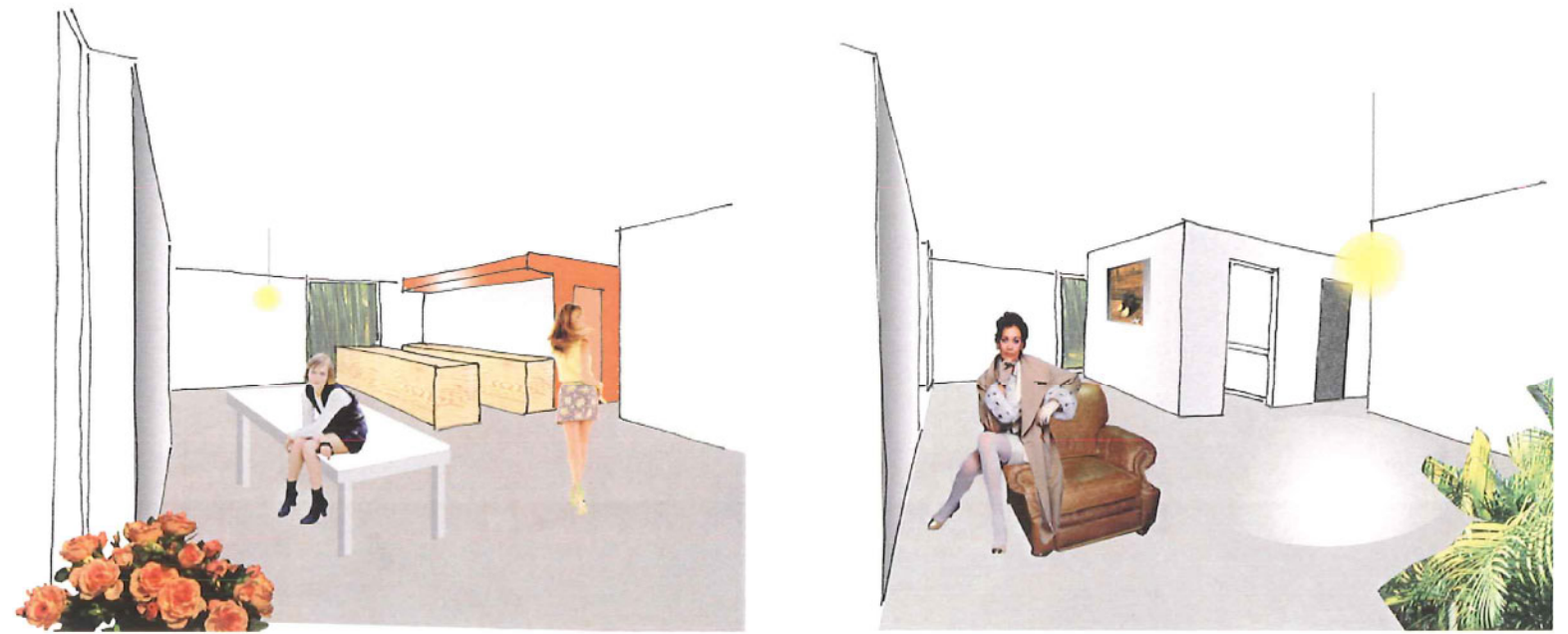
De woningen zijn georganiseerd rond een dienstkern.

Op het niveau van de leefruimte zitten in deze kern het keukenmeubel, een berging en het toilet vervat. De trap naar de slaapverdieping maakt ook deel uit van dit centrale element. De nachtzone bevat de kern de badkamer en een dressingkast, aansluitend bij een slaapkamer of in de nachthal. Rond dit geheel zijn de slaapkamers georganiseerd.

Op het woonniveau is achter de kern veelal een extra ruimte gesitueerd, die kan dienen als bureau, logeerkamer of tv-hoek.

De keuken is voorzien als een open woonkeuken. Eenvoudige planaanpassingen kunnen deze keuken ook meer afsluiten van de woonruimte, met een halfhoog wandje om de keukel aan het zicht te onttrekken of door van de keuken een volledig afgesloten ruimte te maken.

Aansluitend bij de keuken worden eet- en zitruimte georganiseerd. In de meeste woningen kunnen eet- en zitruimte naar believen worden omgewisseld, met zitten aan de haard en eten met zicht op de tuin of omgekeerd.



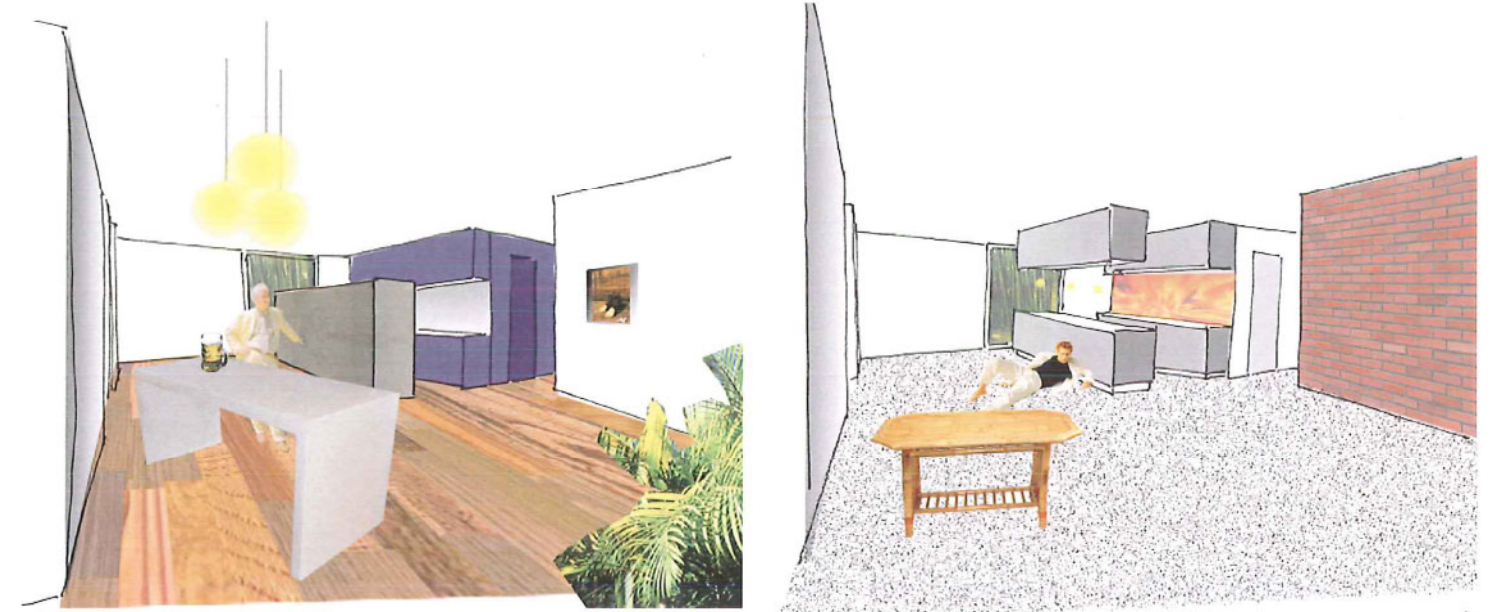
Materialisatie

De opbouw van de bouwlagen met opeenvolgend een dag-, een nacht- en weer een dagzone, weerspiegelt zich in de keuze van de gevelmaterialen. Voor de gelijkvloerse verdieping wordt gekozen voor een sokkel in zichtbeton. De gevels van de eerste verdieping worden uitgevoerd in een betonkleurige baksteen. Zowel voor de gevel als voor het dakoppervlak krijgen de dakvolumes een bekleding in gepatineerd zink.

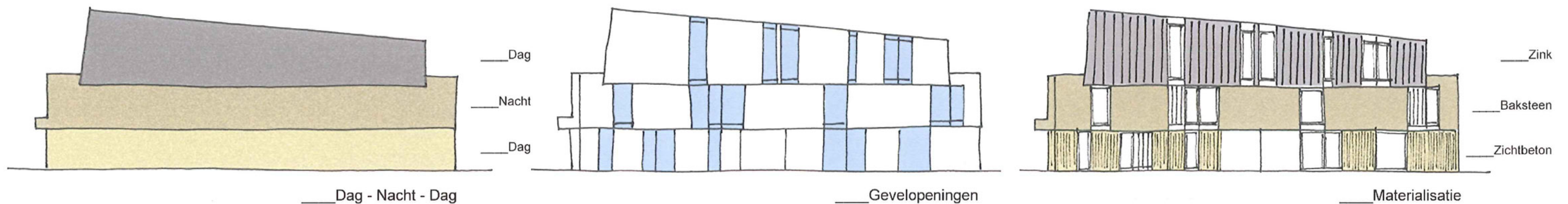
De gevelopeningen zijn verdiepingshoog. Het schrijnwerk wordt uitgevoerd in hout; blokkaders articuleren de gevelopeningen. Doorzichtige ramen en deuren worden afgewisseld met translucide profielbeglazing op plaatsen waar wel licht maar geen zicht gewenst is. Boven- en onderaan wordt het schrijnwerk ter hoogte van de vloerconstructie afgewerkt met een paneel in geëmailleerd glas. Een dynamisch spel van open en gesloten ontstaat door de onregelmatige plaatsing van de raamopeningen.

De afdruk van de plankenbekisting voor het beton van de sokkel en de plaatsing met verticale staande naad voor de zinken gevelbekleding benadrukken bijkomend de verticaliteit van de geveltextuur.

De cementering van de pastorie wordt behouden en hersteld waar nodig, ook de zijgevels worden in een uniforme kleur behandeld. De gevels van het nieuwbouwgedeelte worden bekleed met gepatineerd zink.



___ Flexibiliteit plan



Pastorijtuin

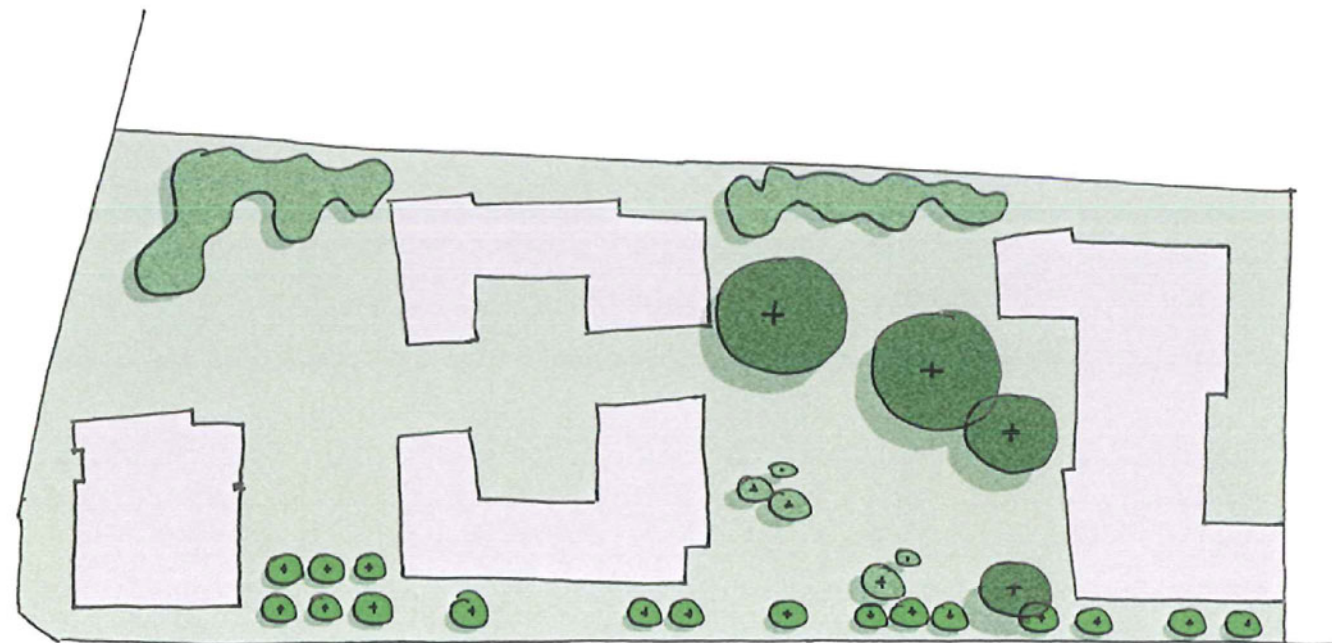
De vier te behouden bomen zijn de aanleiding tot het vormgeven van de site, samen met de gekozen opties voor de inplanting van de gebouwen. De connectie van de twee belendende straten door middel van de gevraagde centrale as geeft de aanzet tot interactie met het publieke domein. Vanuit de Sint-Trudostraat word je uitgenodigd de pastorijtuin te betreden, langs de woningen van blok B te lopen en dan onder blok A door langs de pastorij het terrein weer te verlaten. In omgekeerde zin nodigt het pad achter de pastorij uit om de parktuin te betreden.

De twee open zones aan de straatgevel van de Sint-Trudostraat zijn verschillend vormgegeven. Tussen de pastorij en blok A is plaats voor een strak georganiseerd bomenraster, aansluitend op de bomenrij langs de straat. Dezelfde bomenrij is tussen blok A en blok B meer onregelmatig, en sluit meer aan bij de vrijere aanleg van het achtergelegen gedeelte van de tuin, met de bestaande bomen.

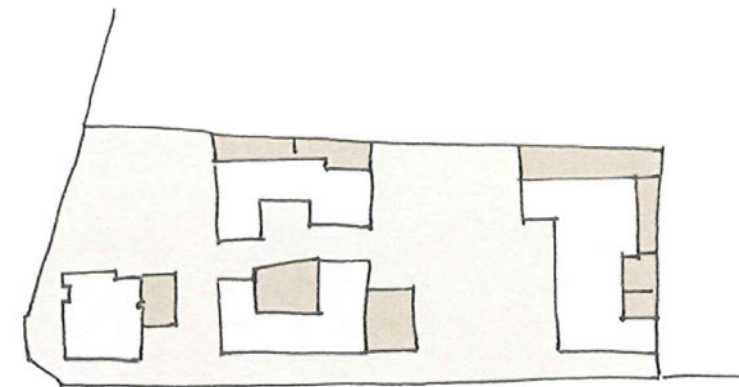
Negen van de veertien woningen hebben een tuin, een enkele keer in de patio van blok A, soms grenzend aan het publieke gedeelte van de pastorijtuin. Maar meestal is de tuin achter de woning gelegen. De woningen die geen tuin hebben, beschikken steeds over een privé buitenruimte van ongeveer 30 m², met uitzicht over de pastorijtuin.

Conclusie

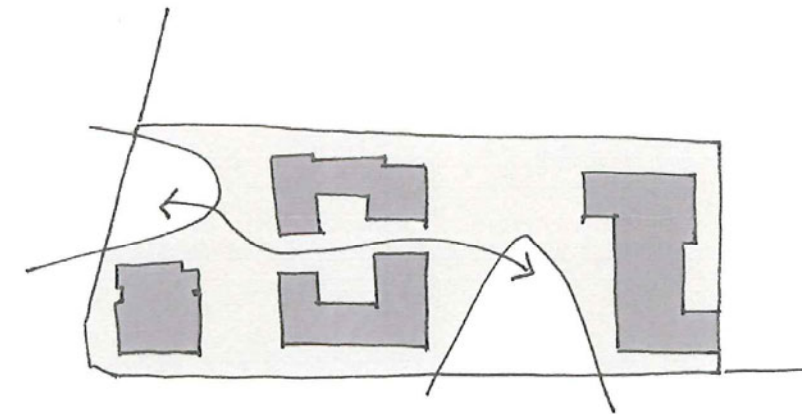
Tussen de pastorij en de bestaande bebouwing in de Sint-Trudostraat wordt met twee nieuwe woongehelen de straatgevel aangevuld. De pastorijtuin wordt een park, waar de gebouwen zich manifesteren als riante gecombineerde parkwoningen. Veertien gezinnen krijgen een aangename woning in een prachtige groene omgeving, in het centrum van Wijchmaal.



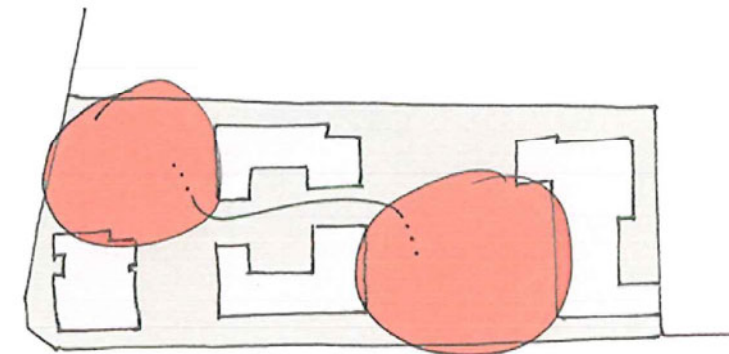
___ Groenaanleg: dynamisch >< statisch



___ Privé tuinen



___ Aanzuiging vanuit openbare ruimte



___ Polarisering tuinen

Ontwerpteam:

RE-x architecten
Kristiaan Van Weert
Jan Kalthöfer
p/a Arthur Goemaerelei 6 bus 2
2018 Antwerpen

Bureau Bouwtechniek voor Architectuur cvba
Kammenstraat 18
2000 Antwerpen

Verdere uitwerking zal gebeuren in samenwerking met:

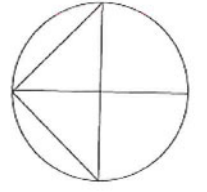
voor de stabiliteitsstudie:

Rolf Vansteenwegen
Thiëfrystraat 36
1030 Schaarbeek

voor de studie speciale technieken:

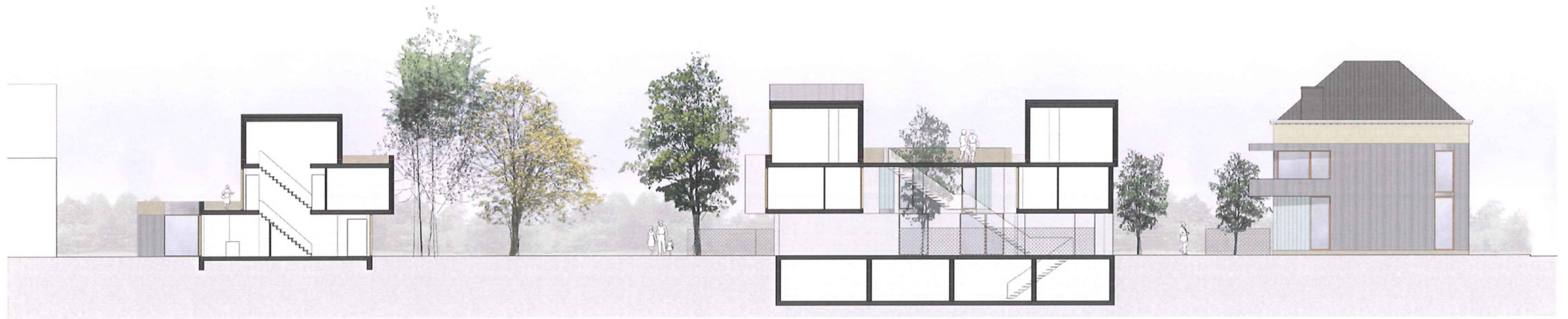
Bureau Bouwtechniek bvba
Kammenstraat 18
2000 Antwerpen

Dijkerstraat



Sint Trudostraat

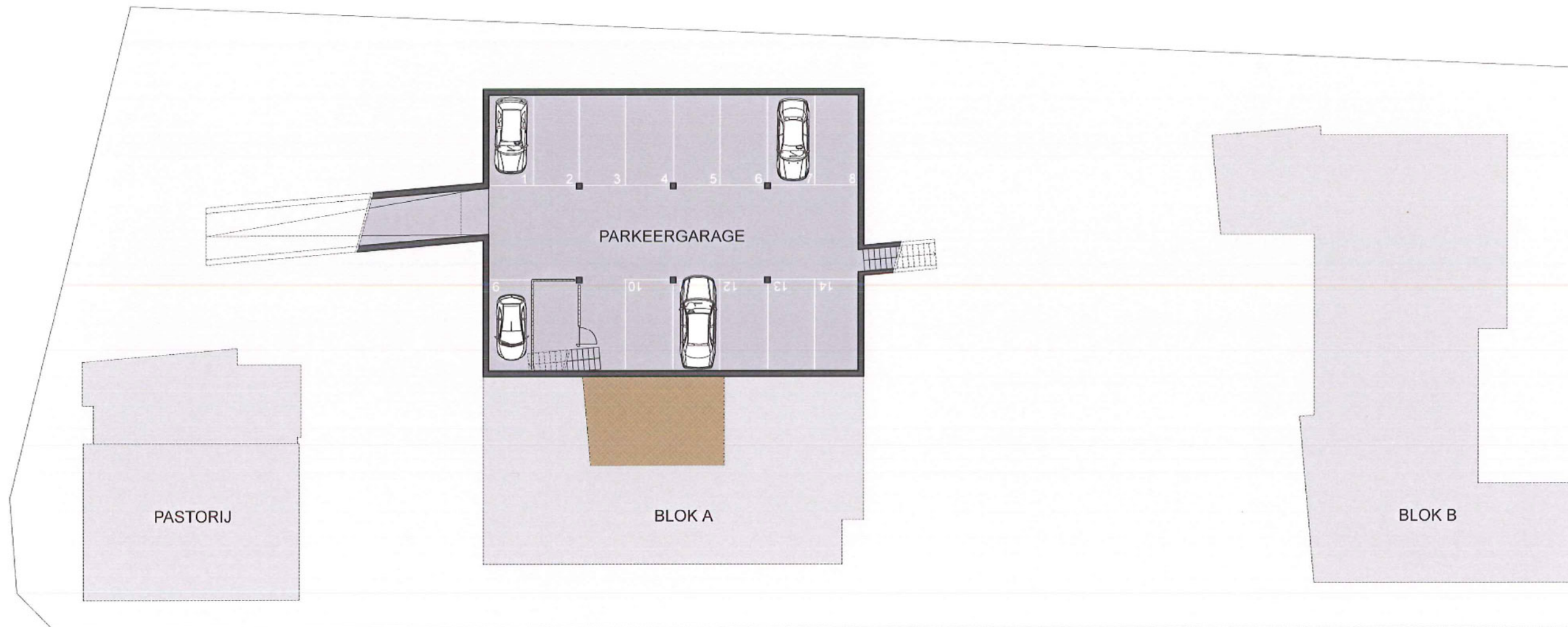
INPLANTING - 1:250



Langse terreinsnede

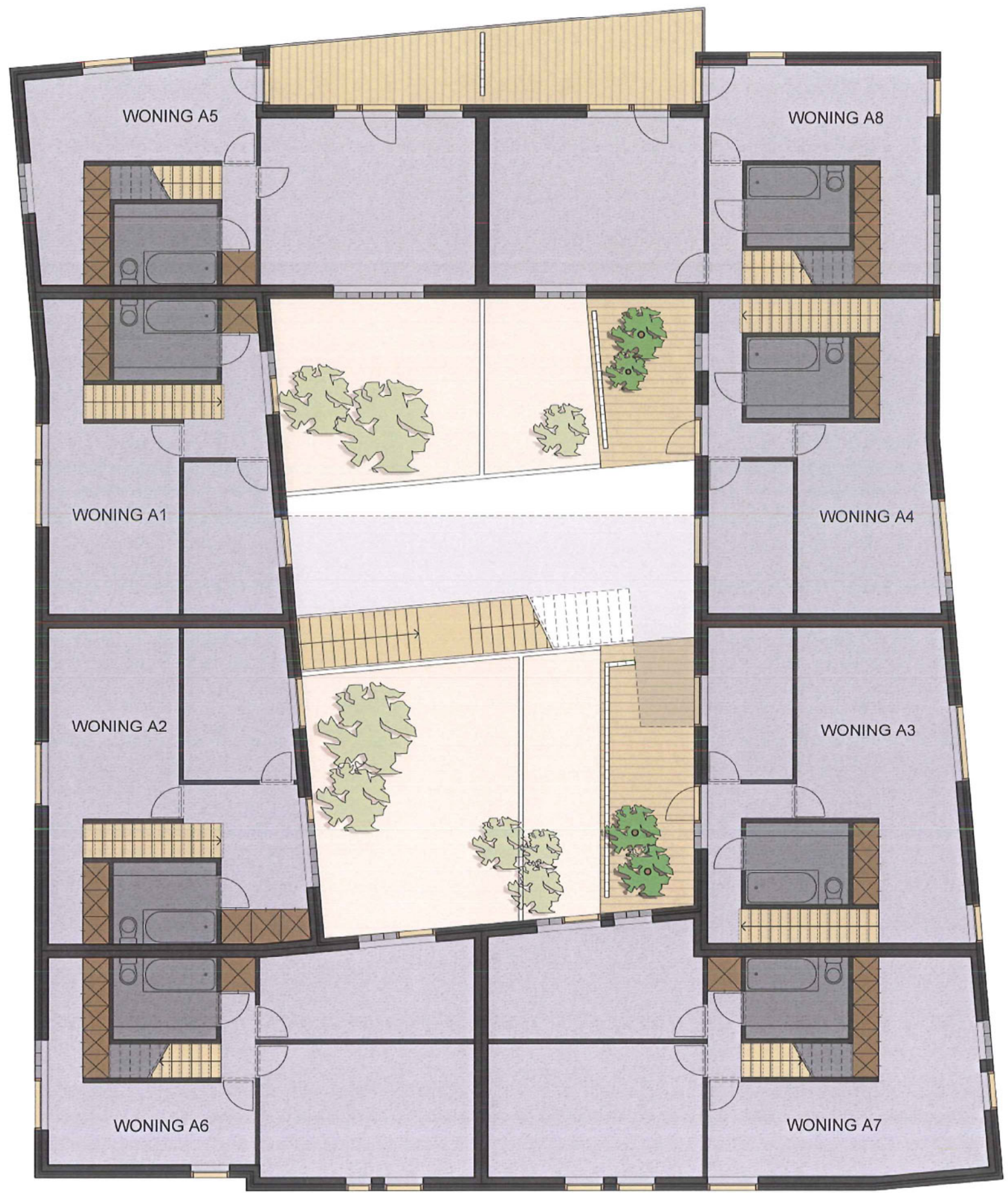


Aanzicht zijde Sint Trudostraat





BLOK A GELIJKVLOERS - 1/100



BLOK A VERDIEPING I - 1/100



BLOK A VERDIEPING 2 - 1/100



Aanzicht zuidzijde



Aanzicht zijde Sint Trudostraat



BLOK A DWARSSNEDE - 1/100



BLOK B GELIJKVLOERS - 1/100



BLOK B VERDIEPING I - 1/100



BLOK B VERDIEPING 2 - 1/100



Aanzicht zijde Sint Trudostraat



GELIJKVLOERS - WONING 1



VERDIEPING 1 - WONING 2



Aanzicht oostzijde



Aanzicht zijde Dijkersstraat





