

RE-x

BS/KA OUDENAARDE - OPEN OPROEP 14 JANUARI 2004

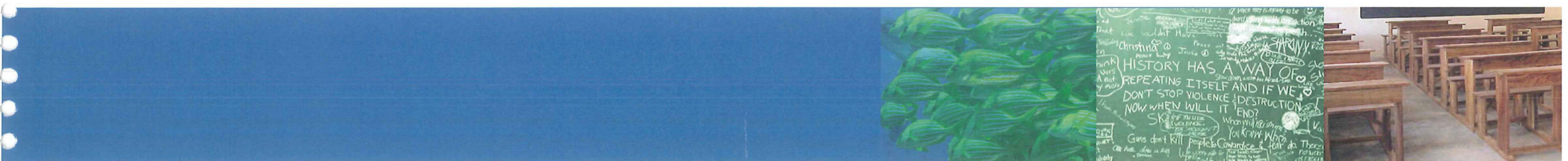
OPDRACHTGEVER:

Gemeenschapsonderwijs  
Emile Jacqmainlaan 20 - 1000 Brussel

ONTWERP:

RE-x architecten - jan kalhöfer en kristiaan van weert  
Bureau Bouwtechniek voor Architectuur cvba

p/a Arthur Goemaerelei 6 bus 2 - 2018 Antwerpen





## Uitbreiding BS/KA Oudenaarde

### Inleiding

Studeren gaat het best als je omringd bent door een motiverende omgeving. Daarbij horen in eerste instantie de personen in direct contact met de leerlingen – leerkrachten, ouders, medeleerlingen. Ook de middelen en infrastructuur die ter beschikking staan, dragen in grote mate bij tot een goede sfeer. Naast interessant lesmateriaal is de gebouwde omgeving dan ook een wezenlijk onderdeel van de context waarin wordt gestudeerd.

Om een stimulans te zijn, is een klaar opzet voor de organisatie van de ruimte een eerste vereiste. Dit ontwerp wil inspelen op onderwijsvernieuwing. In het verleden hadden scholen een prominente plaats in de gemeenschap, ook door de uitgesproken architectuur – de architectuur moet die plaats terug innemen.

### Organisatie

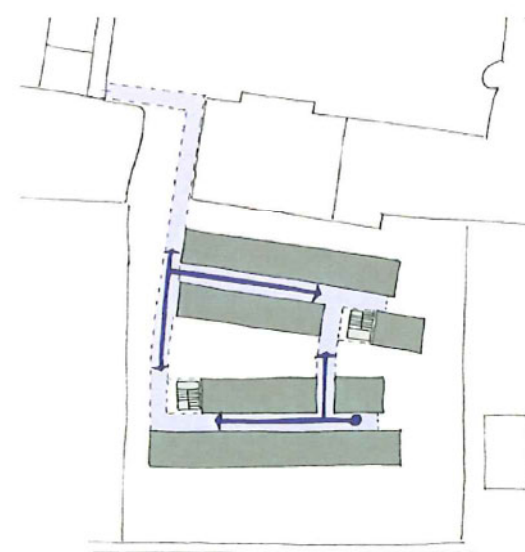
Een logische structuur ordent de onderdelen van het bouwprogramma bij het uittekenen van de nieuwe schoolomgeving. De volledige school krijgt een nieuwe toegang in de Keizer Karelstraat. Bij de inrichting van het nieuwe gebouw kiezen we voor de economische logica van klassen langs weerszijden van de circulatie, die zeer compact georganiseerd wordt. Alle klassen krijgen in dit schema een gelijkwaardige positie in het geheel. De horizontaliteit staat daarbij voor een uitgesproken interpretatie van de hedendaagse schoolgemeenschap. De nevenschikking van de klaslokalen is het tegengestelde van een hiërarchische organisatie.

De lay-out van de gangen geeft de keuzevrijheid weer: er zijn twee mogelijke richtingen, zelfs drie uitwegen. Twee trapkernen voorzien in de nodige vluchtwegen, de gang die beide verbindt, loopt rond een centraal binnengebied dat licht en lucht binnenbrengt in het gebouw. Uit het sonderingsverslag, gevoegd bij de wedstrijdopgave, blijkt de noodzaak van een fundering op palen. Dat geeft ons de mogelijkheid om zonder al te grote budgettaire implicaties het gebouw op te tillen tot het niveau van de eerste verdieping van het bestaande schoolgebouw. Zo is het mogelijk door middel van een passerelle aan te sluiten op de circulatie naar de laboklassen langs de Fortstraat.

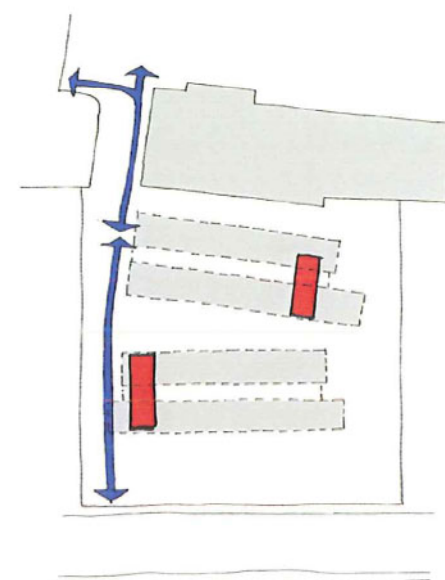
De ruimte onder de klassen blijft over voor de secundaire voorzieningen, zoals het lokaal voor de studiemeester en de sanitaire ruimtes. Eventueel kan de school daar later uitgebreid worden – nu is de open ruimte vooral vrij voor extraklassikale activiteiten. Daarenboven kan ook het multimedialokaal een plaats vinden op de gelijkvloerse verdieping, aansluitend bij de buitenruimte, die met opengaande geveldelen mee kan betrokken worden bij de activiteiten daar.

Aan de linkerzijde van het gebouw wordt de doorgang naar de speelplaats van de bestaande schoolgebouwen gesitueerd, geleid door de vormgeving van de de gang op de eerste verdieping. Daarbij passeren de leerlingen eerst het lokaal van de studiemeester en de inkom tot het nieuwe gebouw.

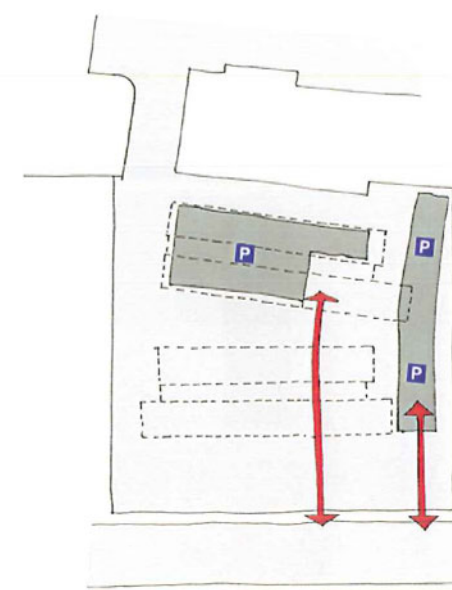
Rond de tweede trapkoker achteraan wordt de fietsenstalling georganiseerd. De leerlingen kunnen na schooltijd meteen naar hun fietsen. Die staan droog en beschermd onder de klassen achteraan. Ze nemen geen extra buitenruimte in, en er moet niet in een bijkomende fietsenberging voorzien worden. Naast het gebouw staan de wagens van de leerkrachten.



\_\_\_ Interne circulatie 1e verdieping



\_\_\_ Toegang tot de school



\_\_\_ Parking + fietsenberging



## Beleving

De klaslokalen zijn eenvoudige rechthoekige ruimten, volgens de ideale maten van 6 m x 9 m en 6 m x 6 m. De klassen van zes bij zes zijn per twee gegroepeerd, zodat samenvoegen mogelijk is indien geopteerd wordt voor een verplaatsbare wand. Of anders kan, in een later stadium, de tussenliggende lichte wand worden afgebroken. De capaciteit van het gebouw kan worden aangepast aan de behoeften.

De oriëntatie van de klaslokalen is oost – west, zodat hinderlijke bezonning uit het zuiden zo veel mogelijk vermeden wordt. Bovendien worden de raampartijen van zonwerende beglazing voorzien. Door de positie op de eerste verdieping ontstaat een afstand tot de beweging in de straat en de buitenruimte van de school. De ramen bieden wel een zicht op het plein voor de school aan de straatzijde, of op het groen in de patio en achteraan het terrein voor wat betreft de andere klassen. Zo kan naar buiten kijken voor een beetje verstrooiing zorgen, maar wordt de aandacht niet van de lessen afgeleid. Door de positie van de ramen is er geen direct visueel contact met de beweging op de gelijkvloerse verdieping.

Eenmaal uit de klas, geven de gangen meer aanleiding tot het beleven van de buitenruimte. De uiteinden van de gang zijn beglaasd en vormen een aantrekkingspunt. Via de ronde koepels op het dak stroomt er licht in de gangen, en door de beglaasde openingen in de vloeren verder naar de ruimte daaronder. De dwarsverbinding tussen de twee gebouwdelen gaan door hun transparantie volledig op in de buitenruimte van de patio.

De genomen ontwerpopties vertalen de schoolgemeenschap in een gebouw als een open interieur met een weidse blik op de buurt, de stad, het land. De vormgeving weerspiegelt een actieve gemeenschap in beweging, en neemt duidelijk afstand van een in zichzelf gekeerd en statisch instituut.

## Materialisatie

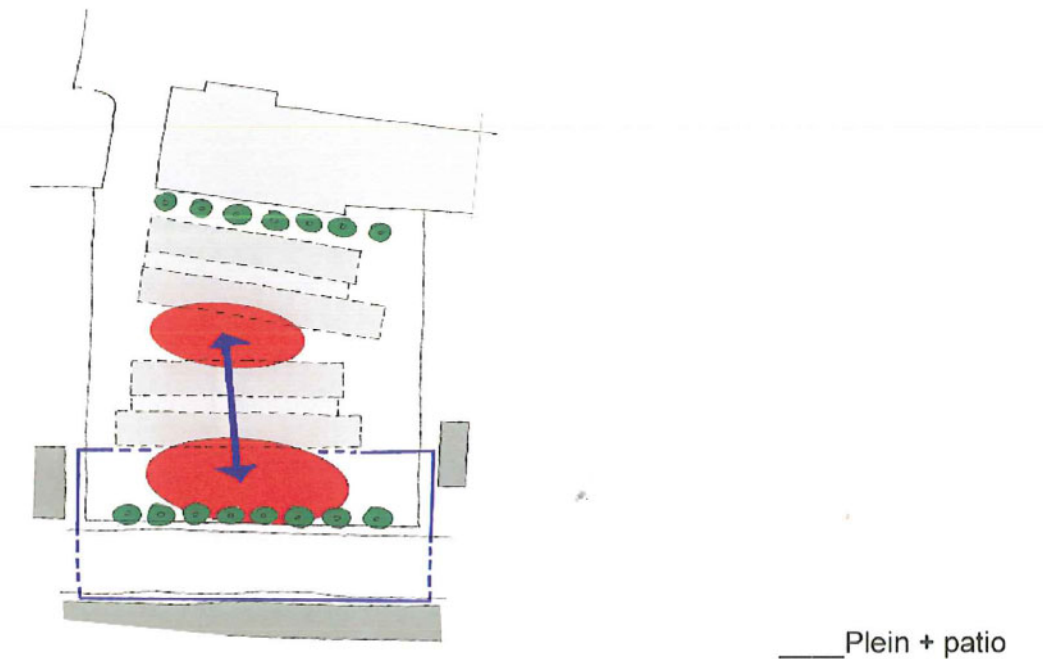
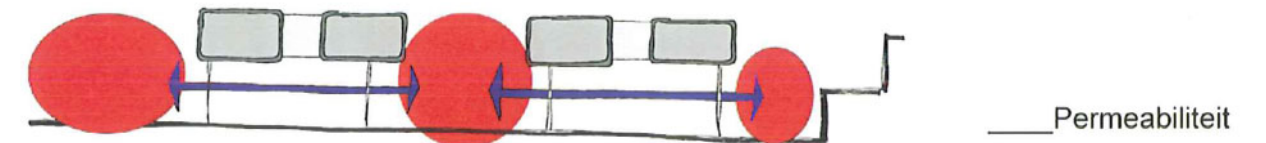
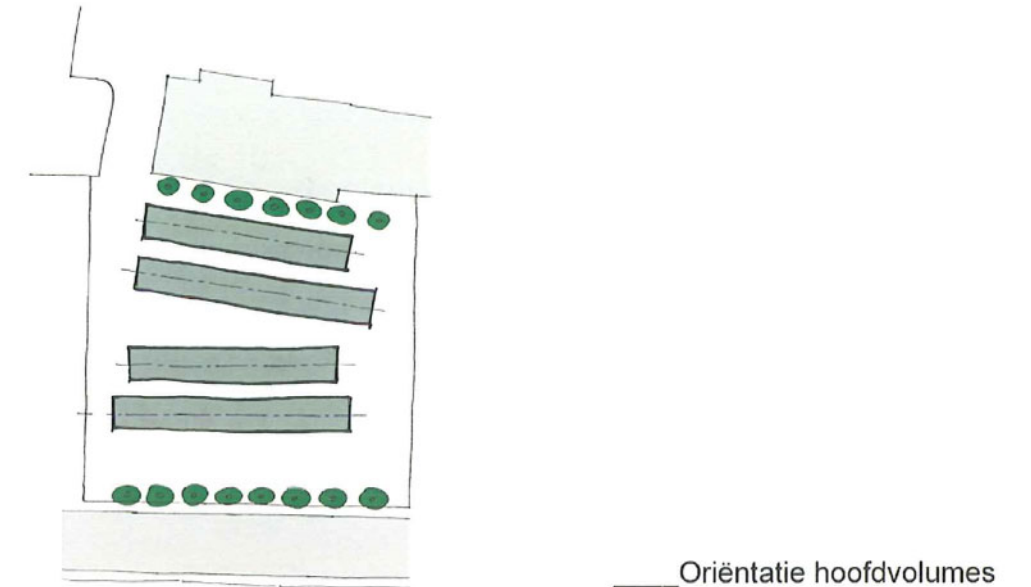
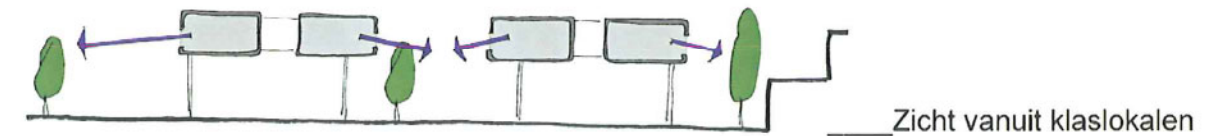
De hoofdvolumes op de verdieping zijn als dubbele kokers vormgegeven. De lineariteit van de achter elkaar geplaatste volumes geeft een duidelijke geleiding aan het gebouw. De gestrektheid van de volumes wordt nog benadrukt door het gebruik van horizontale banen zink, geplaatst volgens de methode van de staande naad. De zonwerende beglazing van de klassen wordt uitgevoerd in een metaalkleurig passend grijs.

De basisstructuur van het gebouw bestaat uit een stijf stalen frame, dat op kolommen staat. Vloeren en wanden worden traditioneel opgebouwd en afgewerkt. Op de wanden komt pleisterwerk, de vloeren in de klassen worden bekleed met linoleum. In de gangen, en op de gehele gelijkvloerse verdieping wordt de betonvloer gepolijst.

## Gemeenschap

Door de oost-westoriëntatie van het gebouw valt rijkelijk licht in de patio. Langsheen de gelijkvloerse bebouwde delen maakt deze buitenruimte optisch deel uit van het plein voor de school. De eenheid wordt nog benadrukt door de plaatsing van de schoolpoort en het hek ter hoogte van gebouw, en niet aan de straat. Het plein blijft altijd publiek toegankelijk, ook als de school gesloten is. De poorten worden zo voorzien dat ze kunnen geopend worden over de volledige breedte van het plein – een maximale penetratie van de vrije ruimte onder de klassen is gegarandeerd.

Het plein voor de school is openbaar en dient als buffer ten opzichte van het verkeer in de straat. De inplanting van het gebouw geeft de buurt een rustpunt in de straat, en speelt in op het vrijstaande karakter van de woningen links en rechts. Vanuit deze woningen, en vanuit de huizen aan de overkant van de straat, is het zicht vrij op het schoolplein. De school maakt deel uit van het dagelijkse leven van de buurt en levert ze een bijdrage aan het welzijn van de gemeenschap.







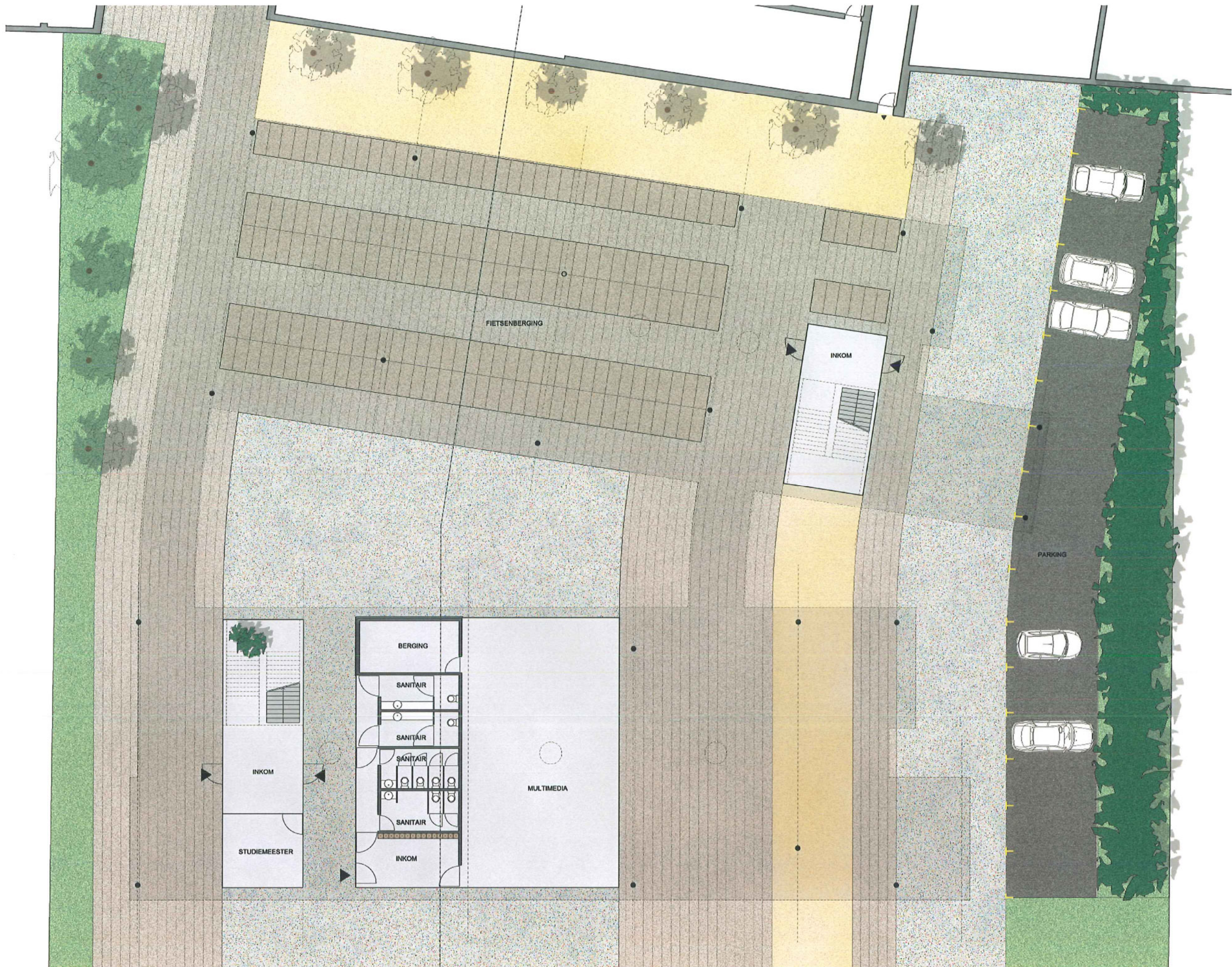




bestaande speelplaats

Keizer Karelstraat

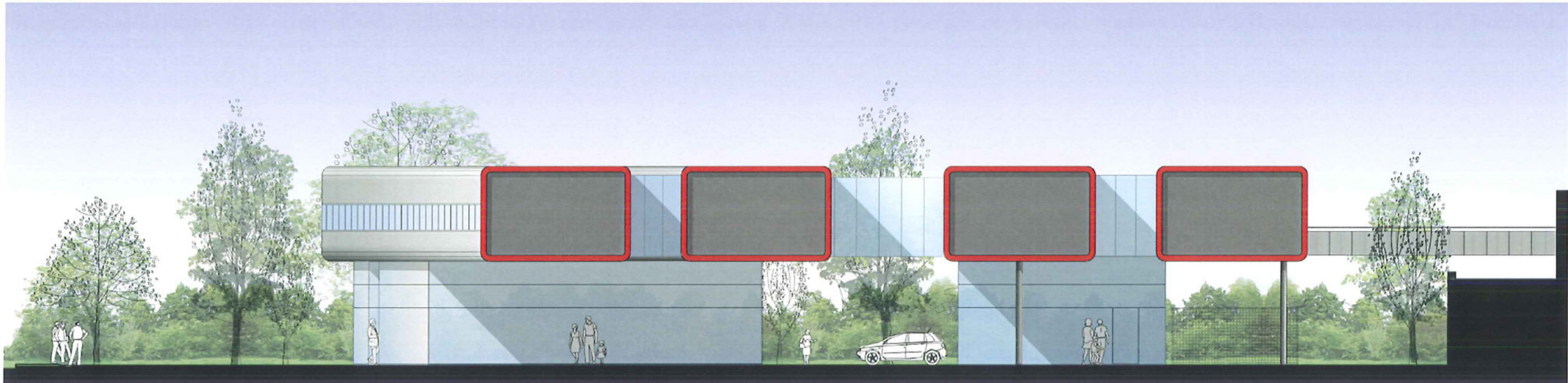




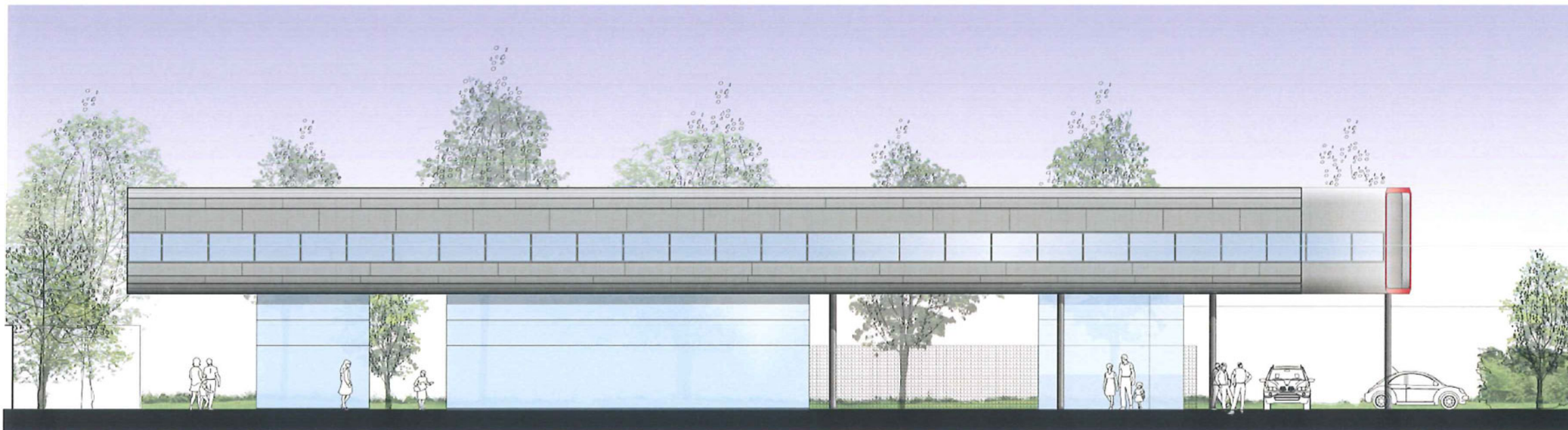








Aanzicht zuidzijde - 1:200



Aanzicht zijde Sint Trudostraat - 1:200





Langssnede - 1:200



Terreinsnede - 1:400





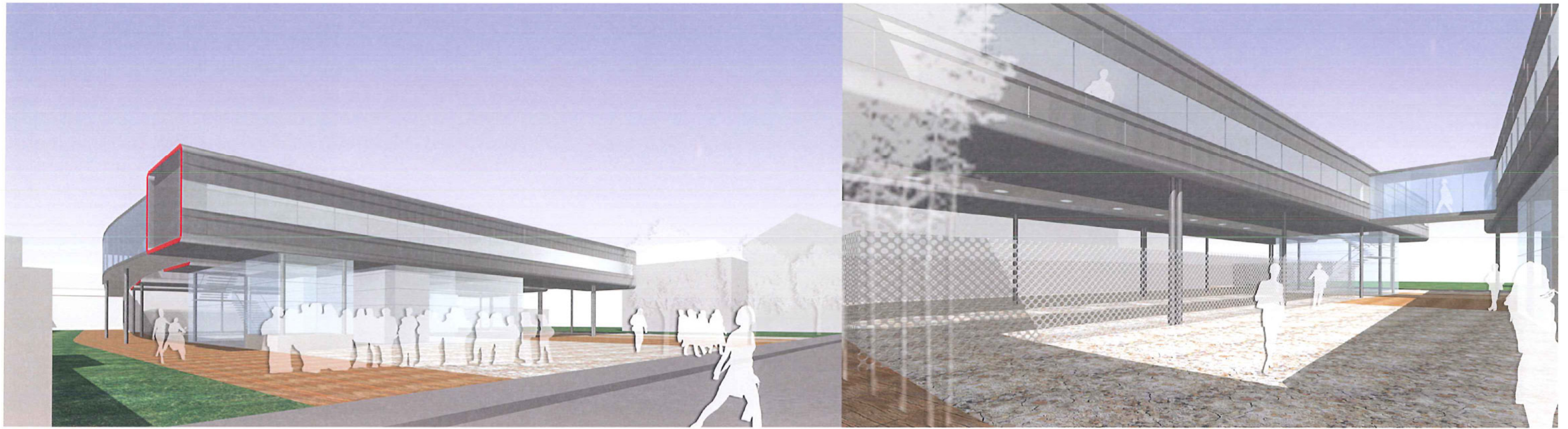
VISUALISATIE





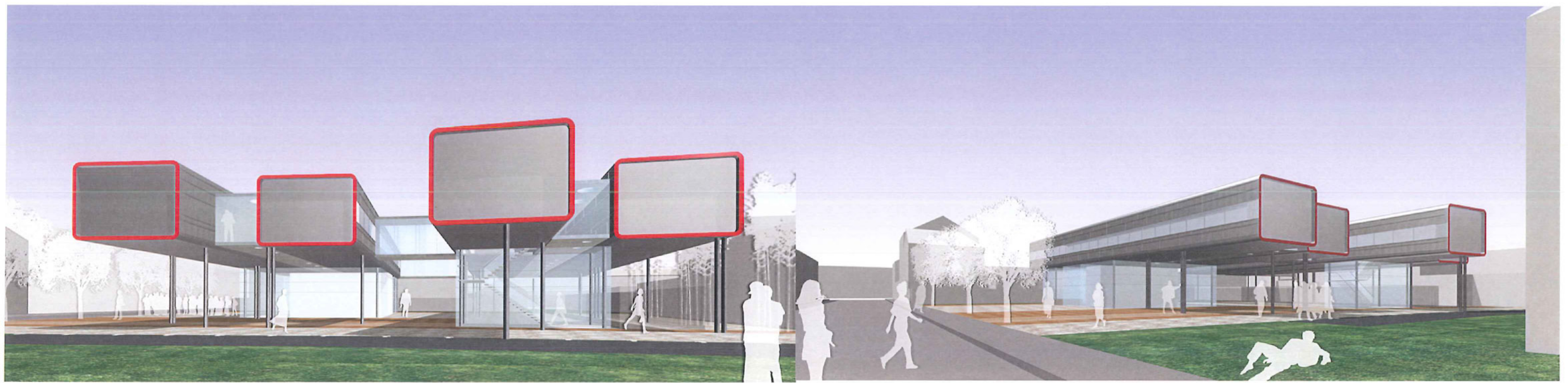
**VISUALISATIE**





**VISUALISATIE**





**VISUALISATIE**



**Ontwerpteam:**

**RE-x architecten  
Kristiaan Van Weert  
Jan Kalhöfer  
p/a Arthur Goemaerelei 6 bus 2  
2018 Antwerpen**

**Bureau Bouwtechniek NV  
Kammenstraat 18**

**Verdere uitwerking zal gebeuren in samenwerking met:**

**voor de stabiliteitsstudie:**

**Planet Engineering bvba  
Veldstraat 282  
2930 Brasschaat**

**voor de studie van de speciale technieken:**

