

Het Gemeenschapsonderwijs voor
Beveren-Waas

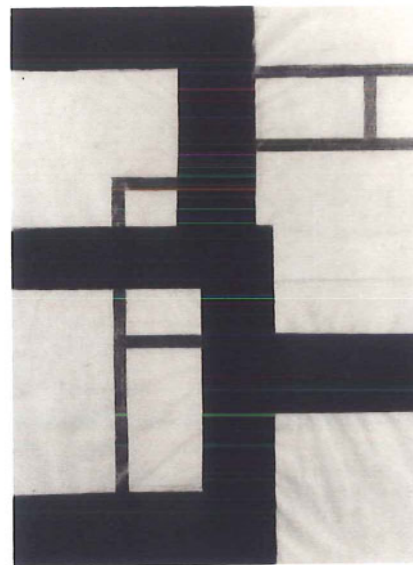
Rapp+Rapp
16.12.04

Het gemeenschapsonderwijs in Beveren wordt gedoceed op een prachtig open en neutraal terrein in zeer verschillende schoolgebouwen. In wat voor gebouwen en op welke locatie kan men beter neutraal, pluriform en gemengd onderwijs geven?

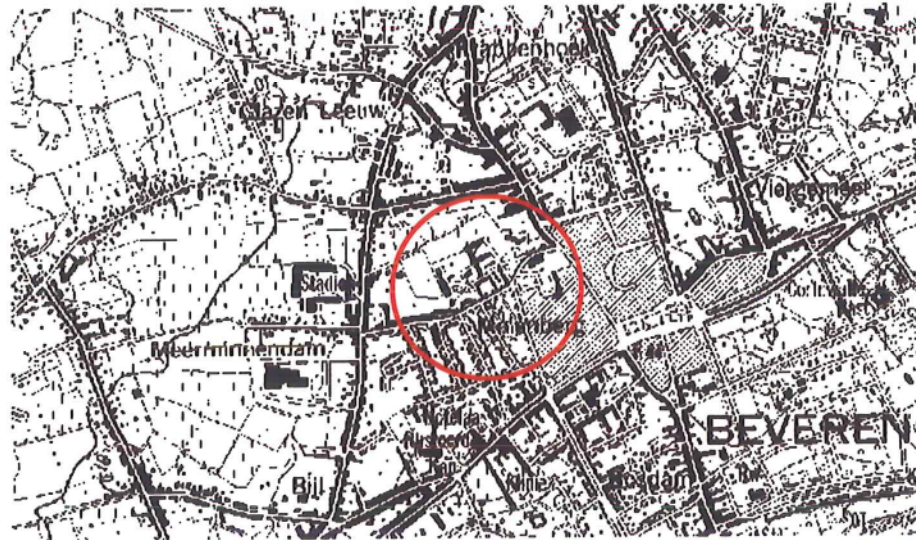
De huidige scholengemeenschap is dan ook, dankzij de locatie die ook veel buitenschoolse activiteiten biedt sterk groeiende. De toegenomen ruimtebehoefte door het stijgend aantal leerlingen geeft nu de gelegenheid, de bijzondere positie ook een eigen gezicht te geven.

De vraag van de opdrachtgever om het onderdak voor de uitbreiding van de scholengemeenschap te bezien in duidelijke relatie tot het huidige onderkomen, biedt daarbij een aantal interessante mogelijkheden.

De benadering van de gestelde opgave heeft zich afgespeeld op verschillende schaalniveaus. Daarbij stond ons voor ogen, een doelbewuste verankering van de school binnen de huidige ruime maar ook amorfe omgeving te bewerkstelligen. Dit maakt het mogelijk, de vele verschillende activiteiten herkenbaarder en efficiënter te organiseren. Met het spel van de meest elementaire architectonische middelen - ruimte, hiërarchie en licht - zijn plekken gecreëerd voor samenkomst en ontmoeting, spel en natuurlijk onderwijs. Het heldere karakter van het bestaande hoofdgebouw bood daarbij een nuchter aanknopingspunt.

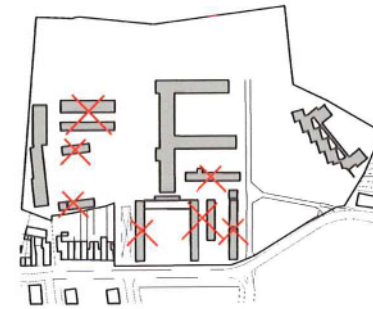
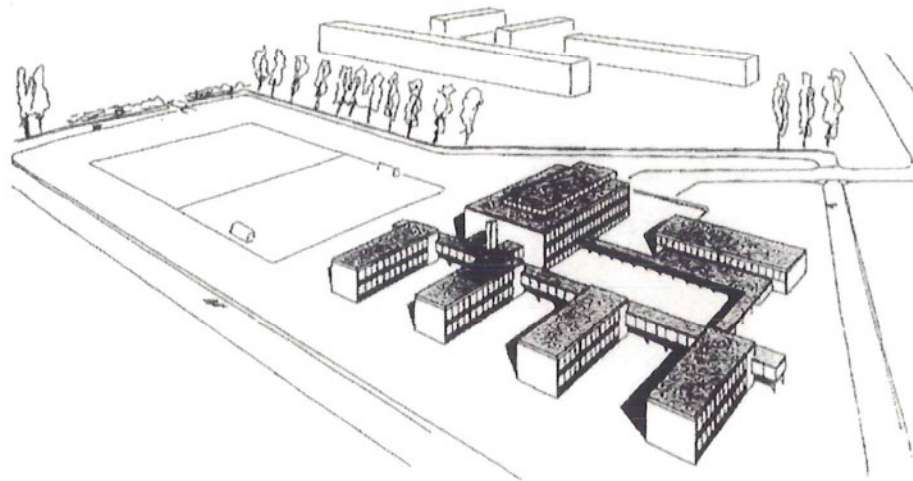


Het Gemeenschapsonderwijs
voor Beveren-Waas



De huidige scholengemeenschap is gehuisvest in een groot aantal verschillende bouwwerken daterend uit de vroege jaren vijftig tot begin jaren negentig en ontleent daar zijn markante bijnaam aan: De Barakken. Het complex van gebouwen bevindt zich op een uitgestrekt terrein aan de rand van het centrum van Beveren. Kenmerkend is de ligging van de school op dit terrein: ver van de rooi. En van een totaal andere schaal dan welke omringende bebouwing ook. Vervolgens verhinderen de vele grotere en kleinere volumens tussen de straat en het hoofgebouw een goede herkenbaarheid van de school.

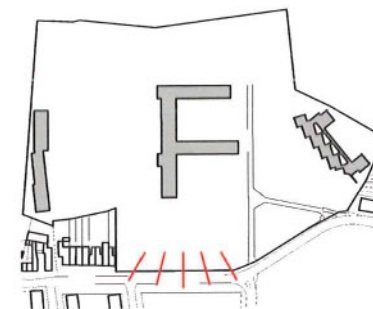


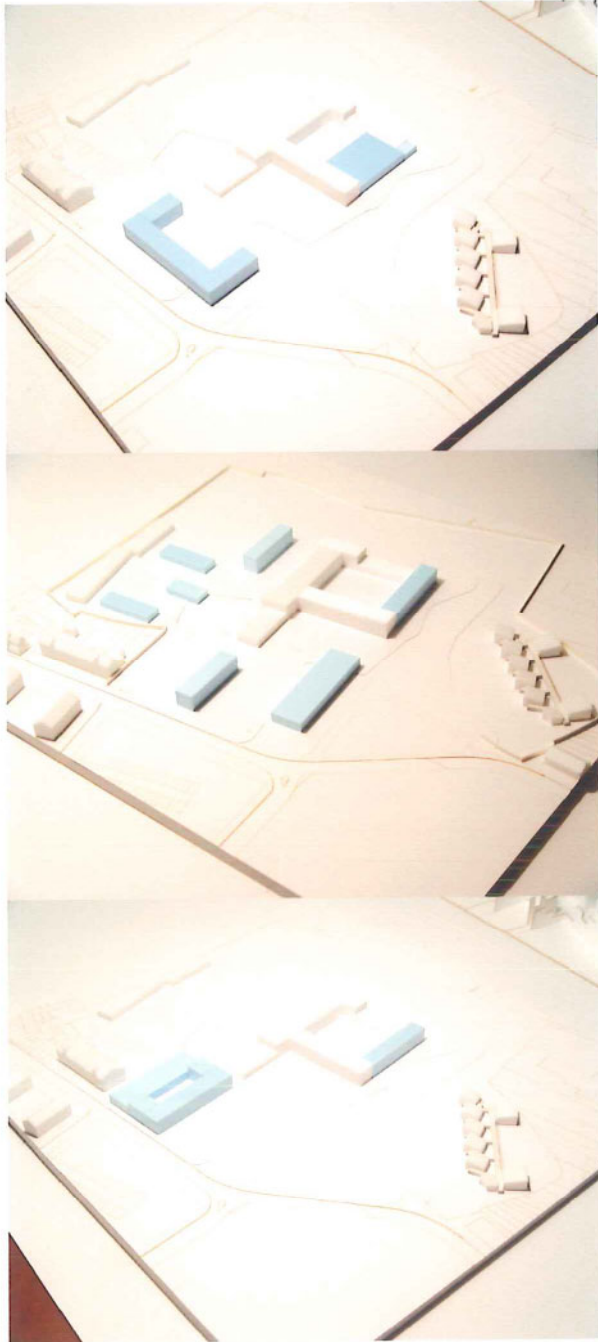


De gewenste uitbreiding van de school in combinatie met de sloop van de verouderde onderdelen is een uitgelezen mogelijkheid de vele ruimten rondom het gebouw te structureren en tegelijkertijd de school aan de stad te presenteren. Bij het nadenken over de vorm en typologie van de uitbreidingen werd het spectrum aan mogelijkheden beheerst door twee uitersten.

Aan de ene kant worden de gedachten bepaald door het model van paviljoens, uiteindelijk leidend tot de campus.

Het andere uiterste model is dat van het eenduidig ontsloten, klassikale en oorspronkelijke schooltype met het omheinde en besloten schoolplein.

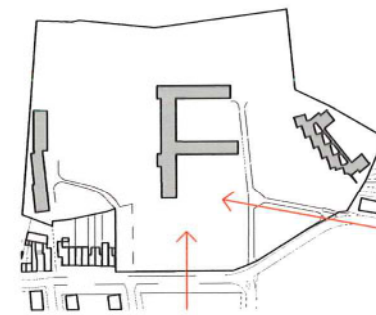


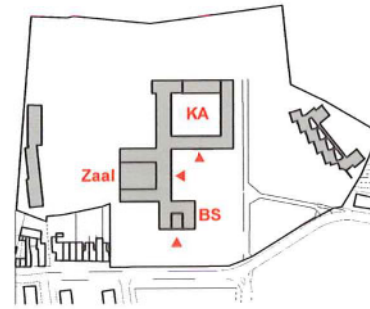
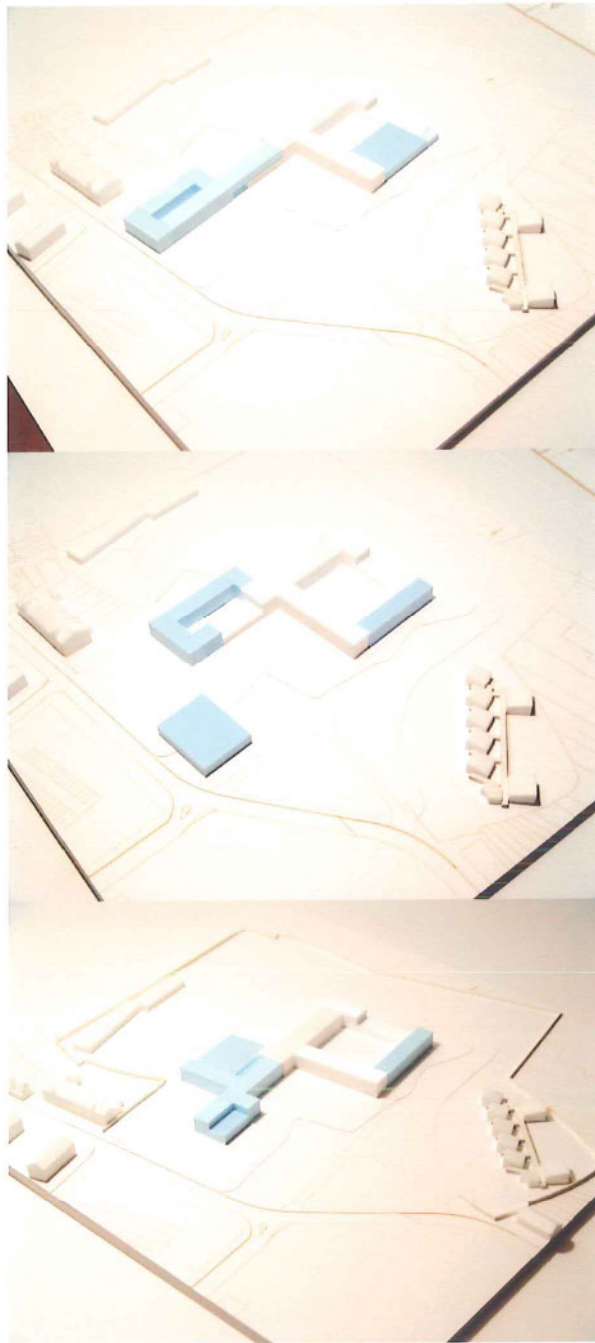


Het ruime voorterrein dat ontstaat door de sloop van het oude lagere-schoolcomplex geeft ruimte voor de plaatsing van een prominent nieuw gebouw aan de straat. Dat vormt door een tekort aan programma echter geen functionele verbinding met het bestaande gebouw en bereikt niet het functionele, klassieke, gesloten model.

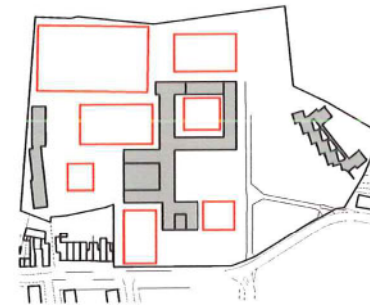
In een poging alle resterende onderdelen met elkaar te verbinden lijkt het paviljoen- c.q. campusmodel aantrekkelijk. Om daadwerkelijk functionerende paviljoens te bereiken, ontbreekt het echter opnieuw aan programma. Er resteren slechts versnipperde groepjes van drie of vier lokalen; erg gelijkend op de huidige situatie die een weinig flexibel gebruik mogelijk maken.

Door meerdere omsloten gebouwen te vormen ontstaat er een combinatie van de eerder genoemde modellen, die het mogelijk maakt de ruimte meervoudig te geleiden en die zich richt naar de twee voornaamste toegangen tot het complex. Getoond voorbeeld vormt echter nog geen functioneel geheel.

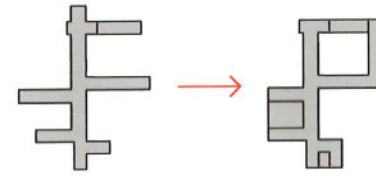
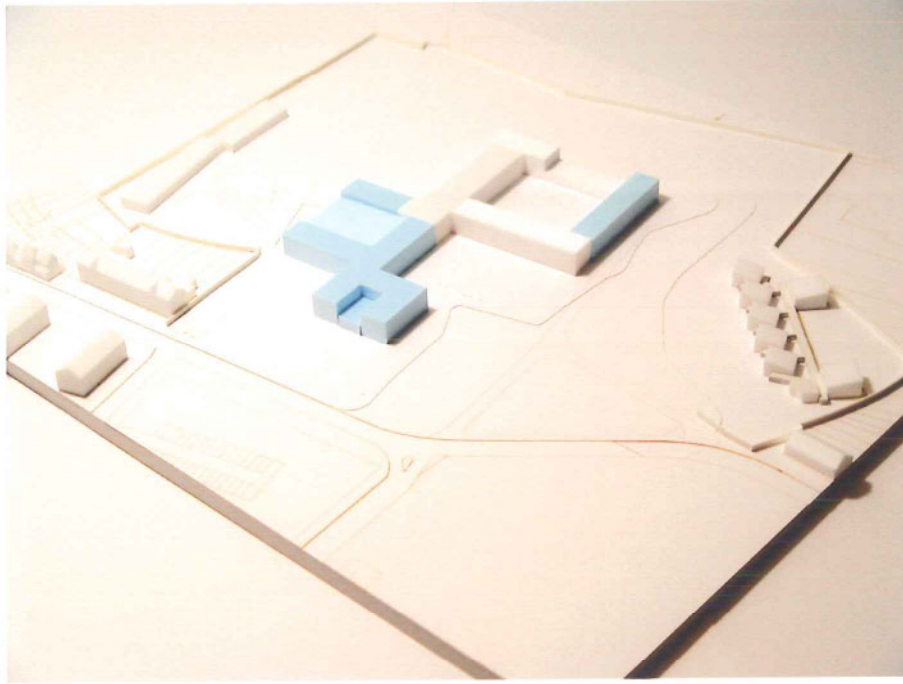




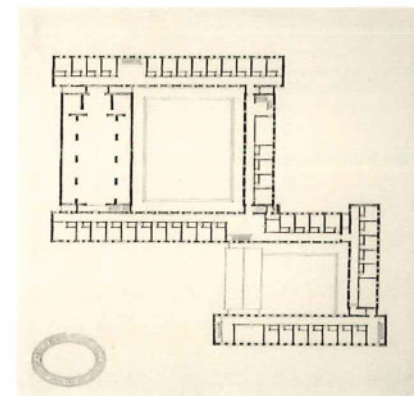
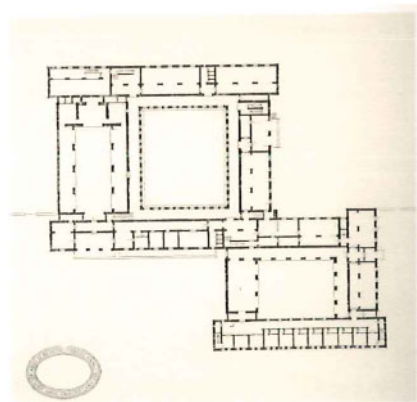
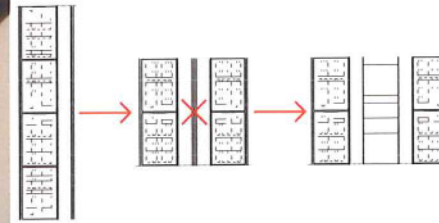
Het hiernaast getoonde model bereikt de gezochte functionele eenheid. Maar de gevormde ruimten getuigen nog niet van een maat, leerlingen passend. Bovendien geeft de vorm nog weinig uitdrukking aan de drie belangrijke onderdelen van de scholengemeenschap: lokalen voor de lagere en middelbare school en de gezamenlijke refter en polyvalente zaal.



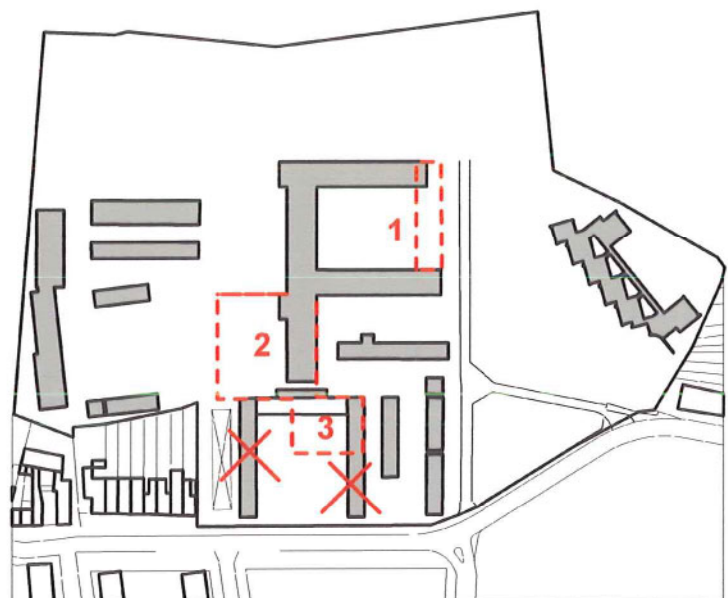
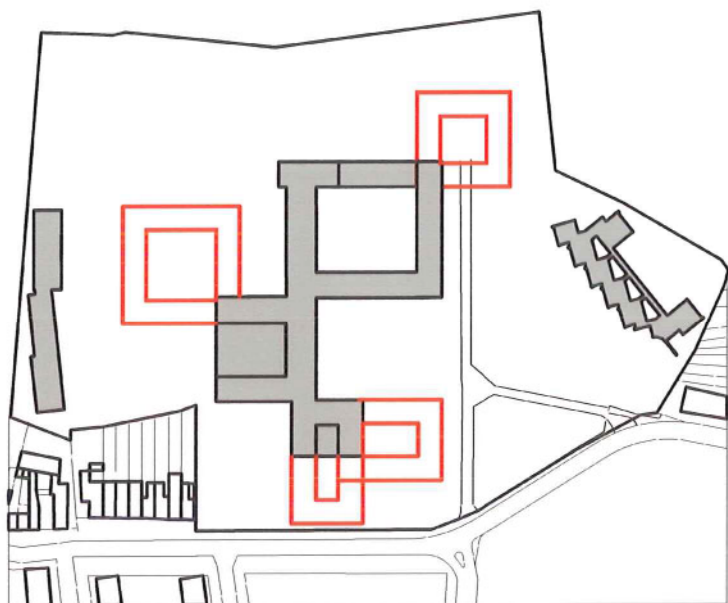
Door nu de zalen temidden van de gecombineerde volumena te plaatsen, ontstaat een model dat de stedenbouwkundige ruimte nader geleedt, compact is en duidelijk de lagere school, aula en middelbare school herkenbaar maakt. Het oorspronkelijk 'Fremdkörper' is omgewerkt tot een organiserend volume dat de verschillende buitenruimtefuncties een plek kan geven.



Bij de nadere uitwerking van de nieuwe drieëenheid hebben we ernaar gestreefd, een ontsluitingstructuur te vinden die recht doet aan eenheid en overzichtelijkheid en tevens efficiënt is. Door het oorspronkelijke systeem van gangen met kamers om te spiegelen kan veel geveloppervlak achterwege blijven. Door een verbindend dak ontstaat vervolgens een centrale ontmoetingsplek.

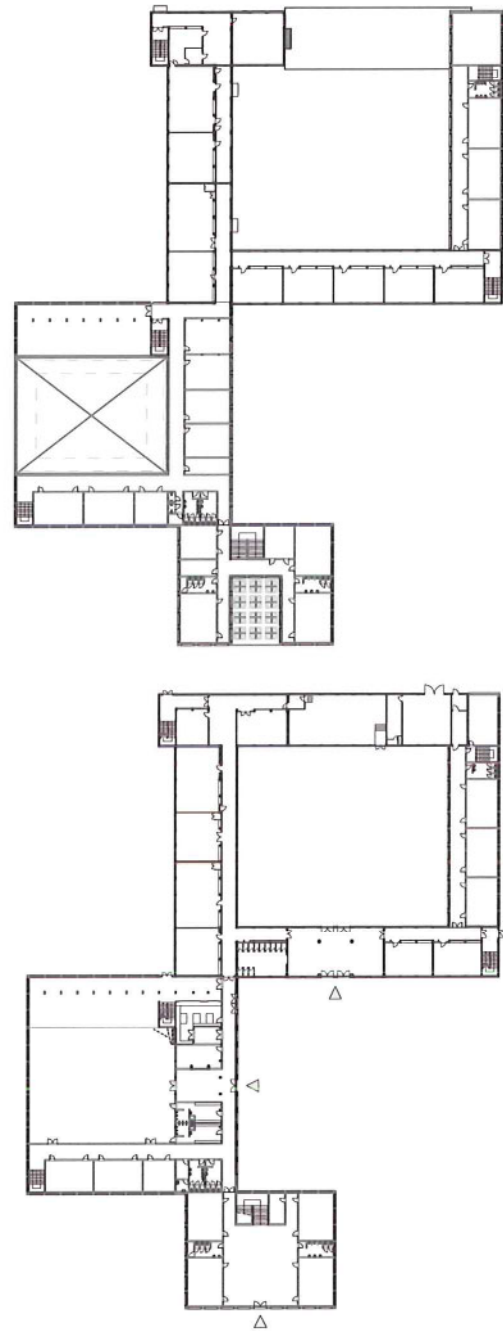


Binnen het systeem van lokalen, gangen en polyvalente ruimten ontstaat vervolgens een rijk palet aan wisselende oriëntaties op besloten en open, binnen- en buitenruimten. Op de eerste verdieping bieden de verschillende aan één zijde geopende hoven tot diep in het gebouw zicht op de omringende gebieden.



We kennen de toekomst niet, maar het is toch goed ervan uit te gaan, dat de school in de nabije toekomst opnieuw zal moeten uitbreiden. Binnen de opzet van de gedeeltelijk geopende hoven zijn verdere uitbreidingen goed te realiseren. Bestaande hoven kunnen worden afgerond of nieuwe kunnen op de hoekpunten worden aangehaakt zonder de identiteit en het functioneren van de nieuwe school te verstoren.

Zover is het nu nog niet en eerst zal moeten worden nagedacht over een fasering van de nieuwbouw om een zo ongestoord mogelijk functioneren van de school te waarborgen. De nieuwe delen staan feitelijk alleen de oude lagere school in de weg. Eerst zal de vleugel aan de noord-oostzijde worden gebouwd. Daarin kunnen dan de nieuwe lokalen, tijdelijke kantoren voor het bestuur en een nieuwe stookinstallatie worden ondergebracht. Hierdoor ontstaat ruimte om de werkzaamheden aan polyvalente zaal, refter en keuken te starten. Als de keuken gereed is, kan, nadat de apparatuur is overgebracht naar zijn nieuwe bestemming de oude keuken worden afgebroken.

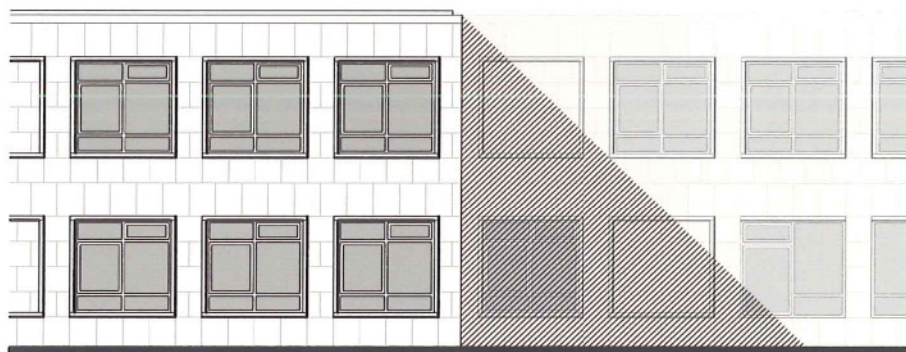
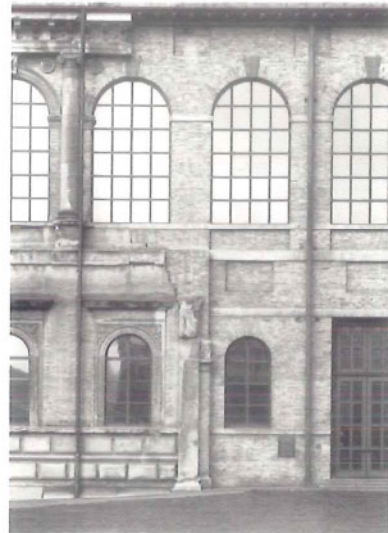


De drie delen waaruit het gebouw bestaat hebben elk een andere hoofdfunctie.

Het kleinste bouwvolume het dichtst bij de Donckvijverstraat bevat de basisschool. Daarnaast biedt het onderdak aan twee van de kleinere (wissel-)lokalen. Een brede en luie trap verbindt de centrale ruimte op de begane grond met de lokalen op de verdieping, die rond een open hof liggen. Ten zuidwesten van het gebouw ligt het speelplein.

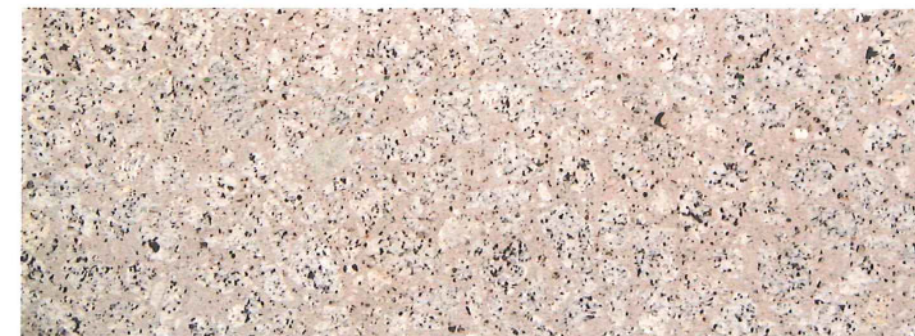
In het hart van het middelste gebouwdeel ligt de polyvalente zaal, met zijn ingang aan het hoofdplein van de school en aan de andere kant uitkijkend over het schoolterrein. Aan de polyvalente zaal ligt de refter, aan de kant van de sportvelden. Op de eerste verdieping liggen boven de entree naar de polyvalente zaal de kantoorruimtes. Boven de refter bevindt zich de lerarenkamer met bibliotheek. Daarnaast bevat dit deel van het gebouw een aantal lokalen voor het Koninklijk Atheneum en twee wissellokalen.

Het grootste van de drie delen wordt gevormd door het bestaande gebouw en wordt gebruikt door het Koninklijk Atheneum. Door het toevoegen van een vleugel ontstaat een omsloten hof in het midden van het huidige gebouw. Hier vindt het speelplein zijn logische plaats.



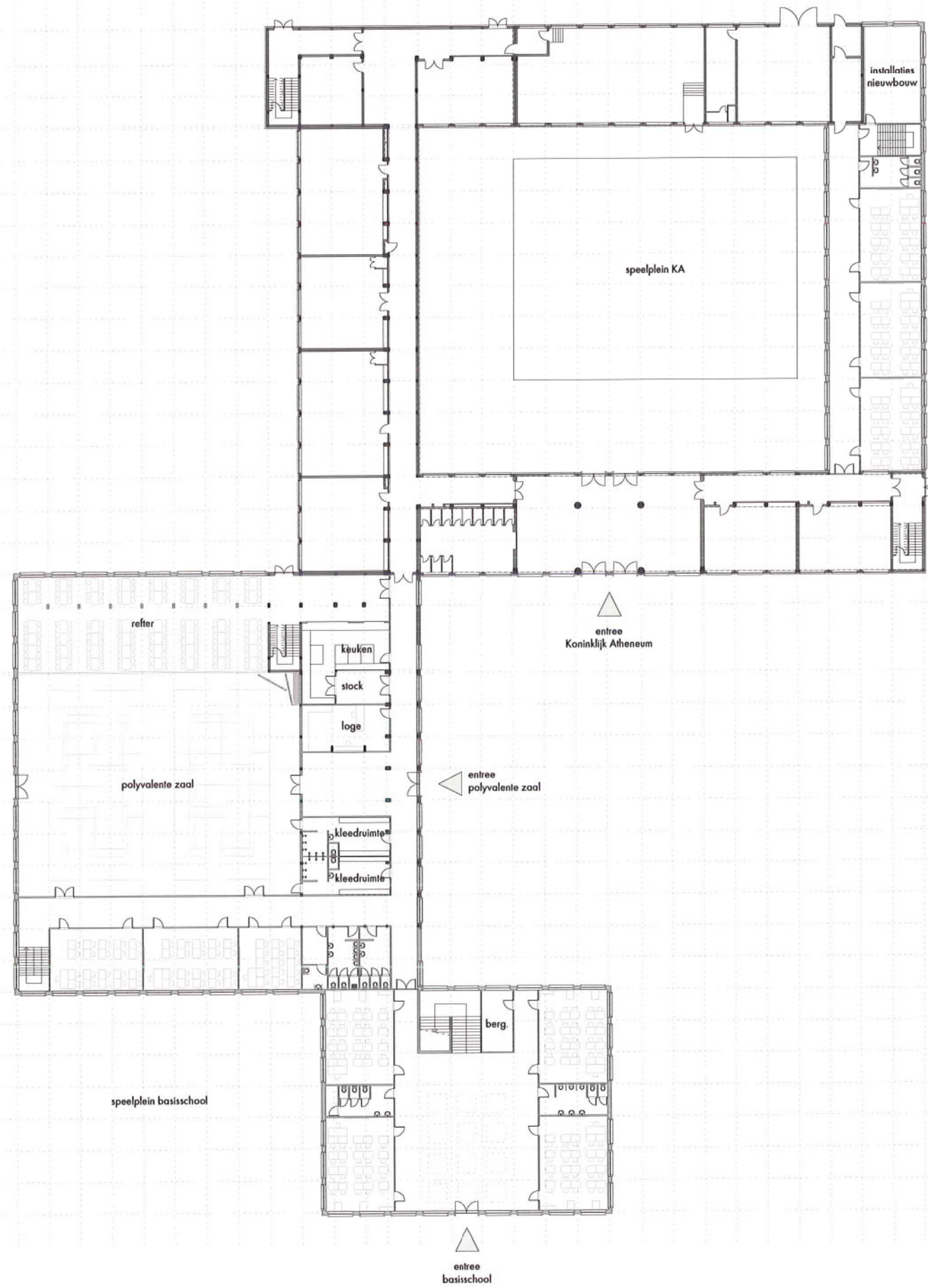
Behalve bij het hoofdvolume is ook in de gevelgeleding bewust rekening gehouden met het bestaande gebouw. Een teveel aan contrast zou de bestaande en nog steeds schone gevel teniet doen. In de herstelde gevel van de Alte Pinakothek te München is goed te zien hoe de meer op analogie gestoelde ontwerpatitude de oude gevel respecteert zonder haar volledig te kopiëren.

Op verschillende plaatsen vindt een voortzetting plaats van het bestaande. Daar ontstaat een hechting door het nieuwe gevelmateriaal niet teveel te laten verschillen van het bestaande. Niet alleen in volume, maar ook in raamgroottes en materiaal wordt doorontworpen op de bestaande architectuur, zonder daarbij het bestaande te laten verdwijnen. Naast een licht kleur- en oppervlakteverschil in de gevelbekleding zal het nieuwe van het bestaande te onderscheiden zijn door de nieuwe raamkaders binnen dezelfde hoofdmaatvoering iets te laten uitkragen, waardoor meer plasticiteit ontstaat.

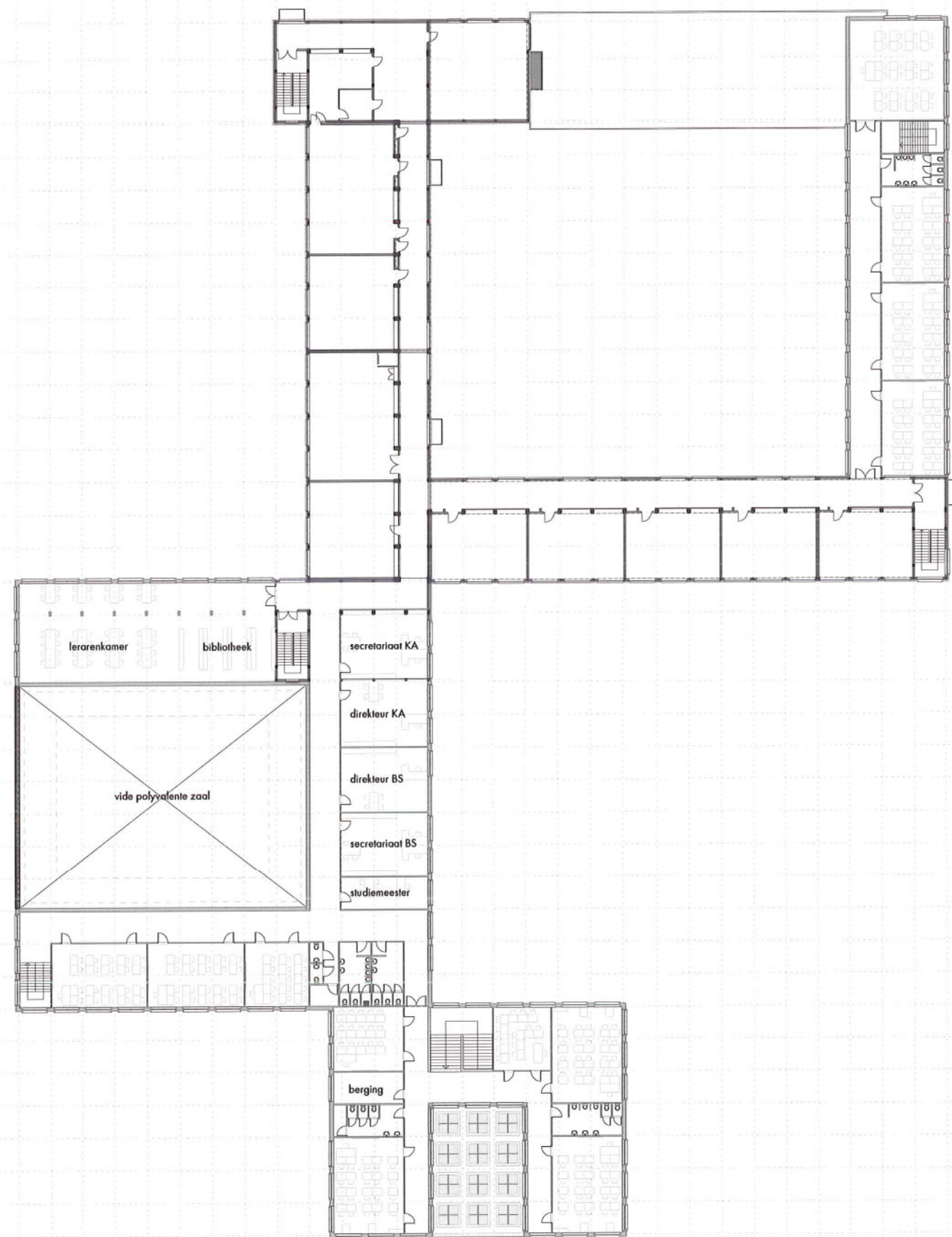




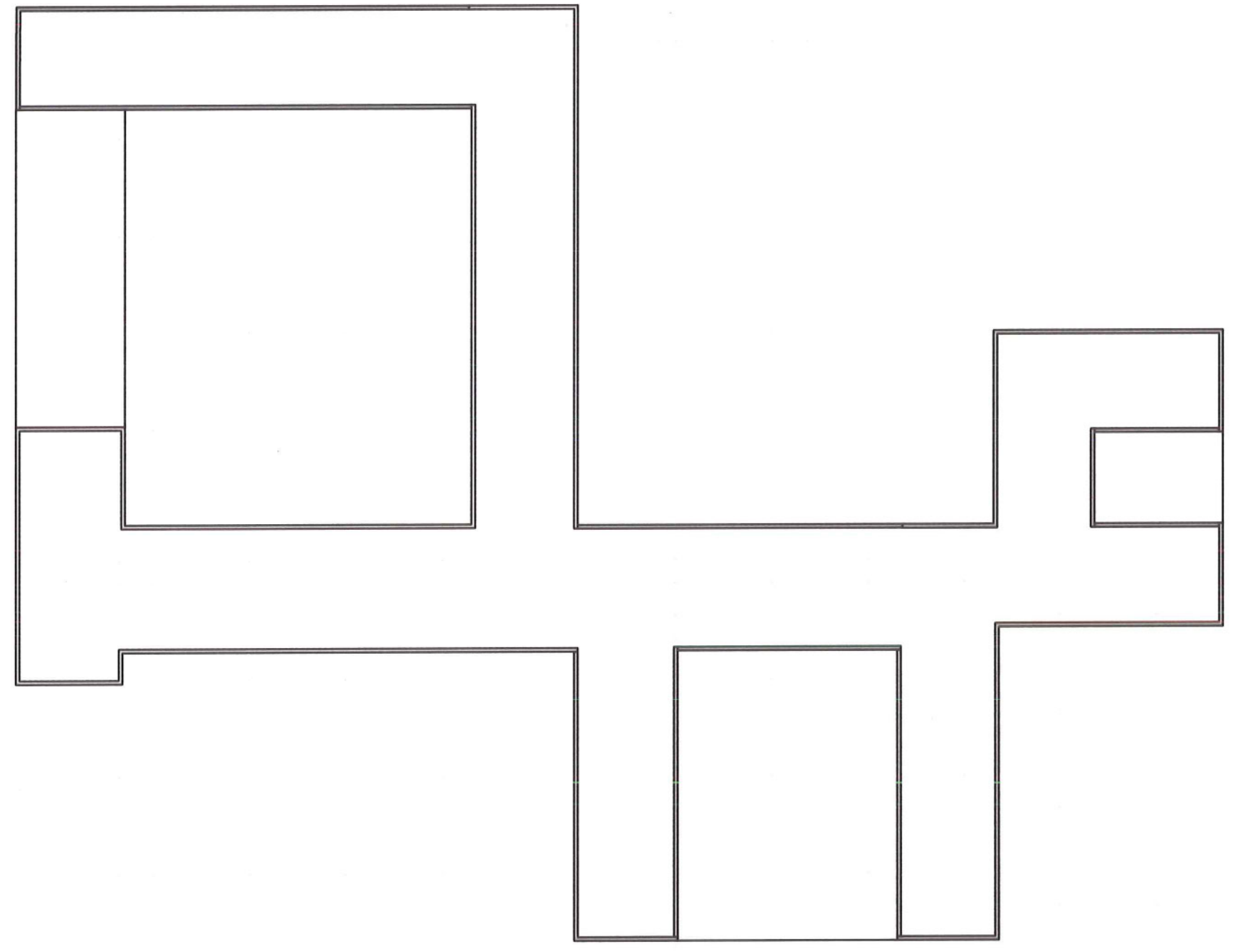
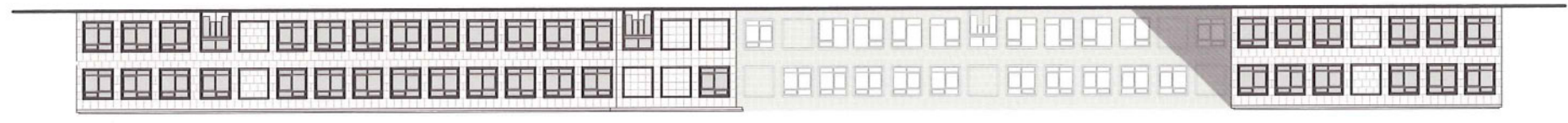
situatie schoolterrein
Donkvijverstraat Beveren



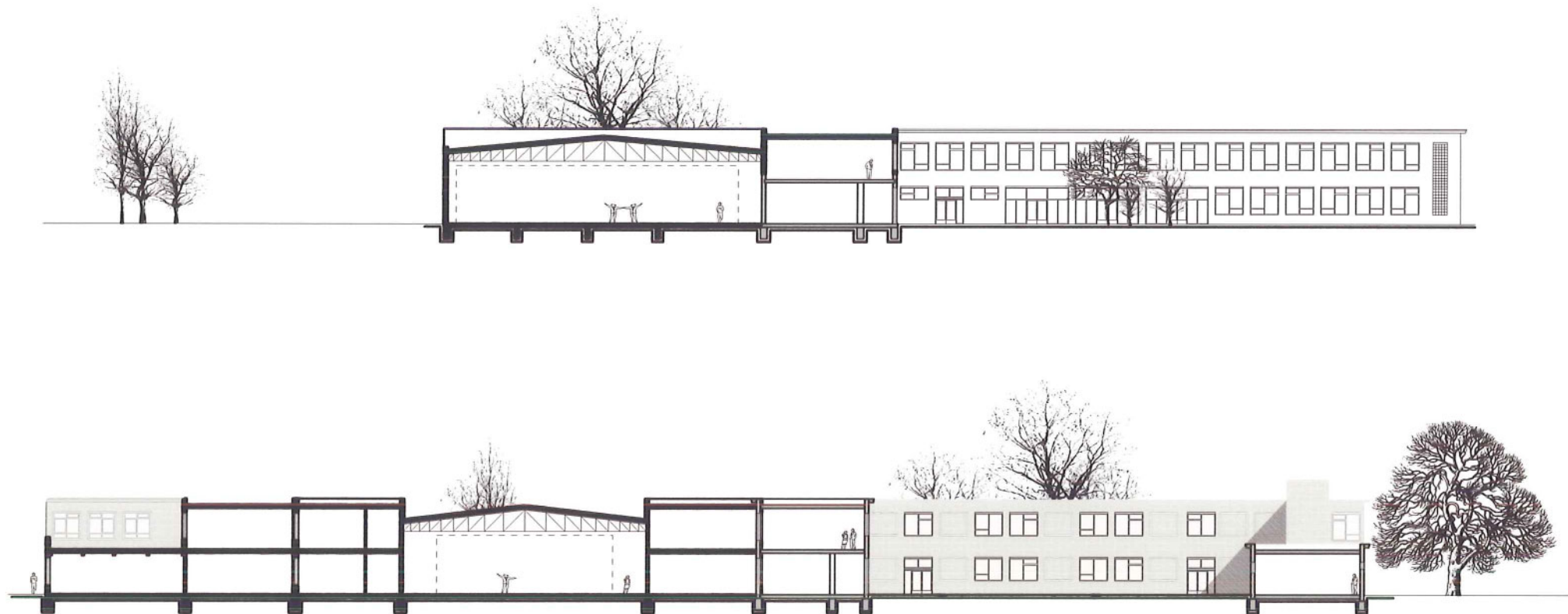
plattegrond begane grond
schaal 1:500



plattegrond verdieping
schaal 1:500



gevels
schaal 1:500



doorsneden
schaal 1:500

