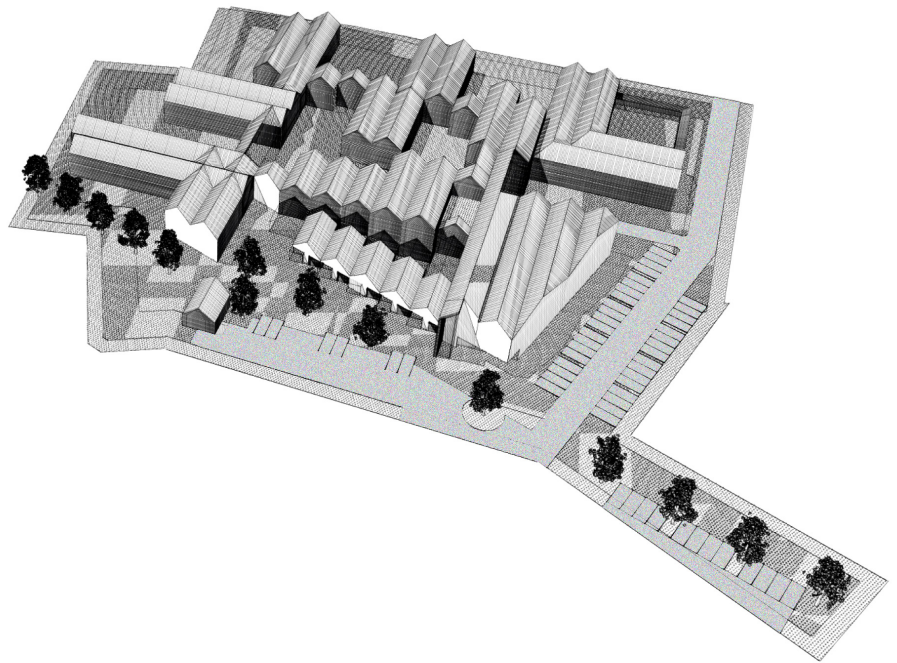
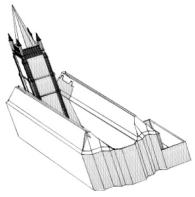


An architectural rendering of a residential care campus. The image shows a cluster of buildings with red-tiled roofs and dark brown facades. The buildings are arranged in a way that creates several courtyards and green spaces. There are trees, including a large pink-blossomed tree in the center, and various plants and flowers scattered throughout the courtyards. The overall style is modern and functional, with a focus on creating a pleasant living environment for seniors. The text is overlaid on the lower part of the image.

OPEN OPROEP 2013 E

**VOLLEDIGE STUDIEOPDRACHT VOOR DE BOUW VAN EEN ZORGCAMPUS
VOOR SENIOREN TE WINGENE**

VISIE
30.06.2011



INHOUDSOPGAVE

01 CONCEPT

02 THEMA'S

*KLEINSCHALIG
CAPACITEITSVERDELING
VEILIG
ONTMOETEN
LOGISTIEK
OVERGANG
DIFFERENTIATIE
BOUWSYSTEEM
DUURZAAM
LANDSCHAP*

03 ONDERDELEN

*INKOM EN DAGVERZORGINGSCENTRUM
DIENSTENCENTRUM
CENTRUM VOOR KORTVERBLIJF
RUST- EN VERZORGINGSTEHUIS
ASSISTENTIEWONINGEN*

04 OVERZICHTSTEKENINGEN

*INPLANTING
PLATTEGROND GELIJKVLOERS
PLATTEGROND VERDIEP
PLATTEGROND TWEEDE VERDIEP*

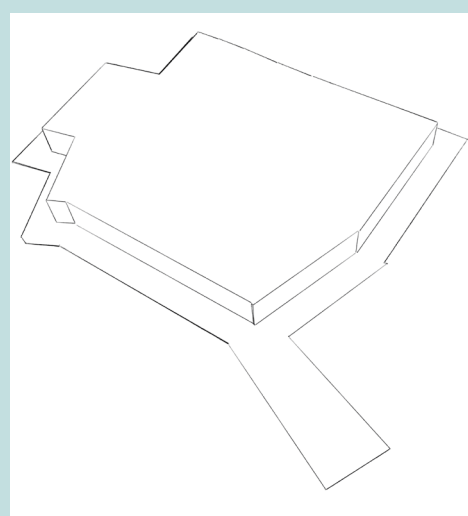
05 TECHNISCHE ONDERBOUWING

*STABILITEIT
TECHNIEKEN*

01 CONCEPT



OMGEVING



1. DE MORFOLOGIE VAN DE OMGEVING

De morfologie van de direct zichtbare omgeving is zeer kleinschalig en dorps. Karakteristiek is de lintbebouwing, een aaneenschakeling van kavels met huizen. De oriëntatie van de huizen is veelal gericht op de straat, dat wil zeggen dat de noklijn haaks of parallel aan de straat is.

2. KAVEL IN CONTEXT

De kavel ligt wat verborgen ten opzichte van de doorgaande routes in Wingene. De Blekreke is feitelijk de zijde waar het plan zich het meest zal tonen aan de Wingenese passant.

De kavel heeft een onregelmatige vorm en een appendix vormt de verbinding met de Sacramentstraat, waar het doorgaand verkeer rijdt.

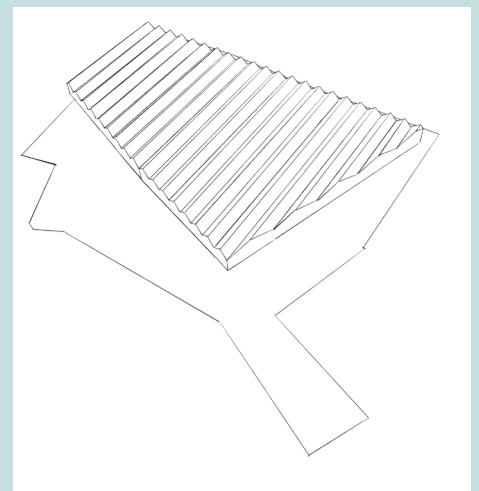
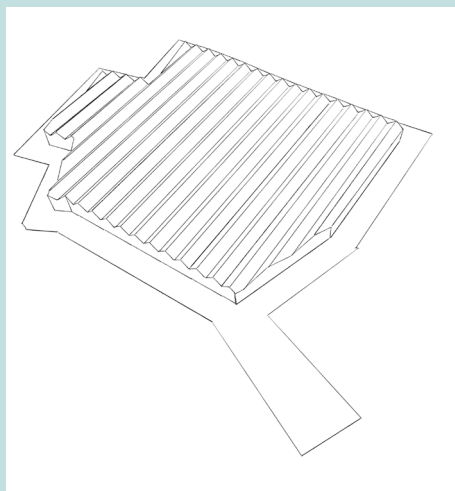
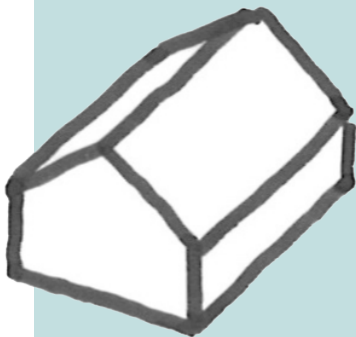
Er staan 4 oude en zeer hoge populieren in de achterwand van de kavel. Vanaf de Sacramentstraat, kijkend over de kavel, zou de kerktoren in het dorp goed zichtbaar zijn als de populieren het zicht niet zouden wegnemen.

3. CONTEXTUELE RANDVOORWAARDEN

Voorschrift is om 10 meter uit de rand van de kavel te blijven met de inplanting van de bebouwing. Er mogen maximaal 3 bouwlagen worden gebouwd. De maximale nokhoogte is 11,5 meter.



IDEE



4. KLEINSCHALIG

De typologie van de bebouwing in de omgeving staat model voor de bouwstenen van het plan. Het archetype van een huis! Het plan is opgebouwd uit huizen. Een verzameling huizen in een onderlinge samenhang. Het idee is zo heel sterk te verwijzen naar de omgeving en het plan goed in te bedden in haar kleine schaal. Door de kleinschaligheid zal Amphora gezien worden als een woonomgeving en niet als een instituut.

5. RICHTING VAN DE INPLANTING

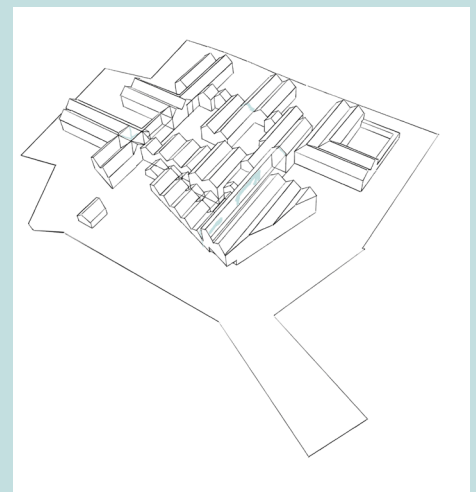
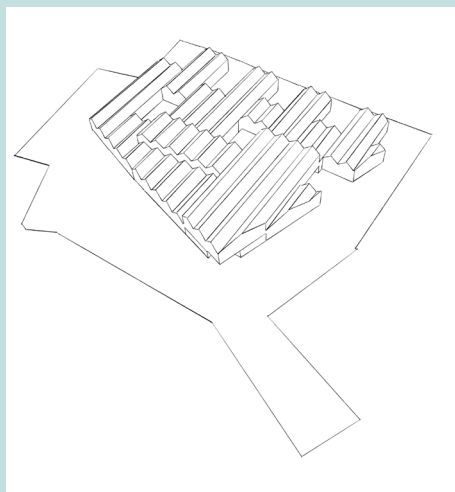
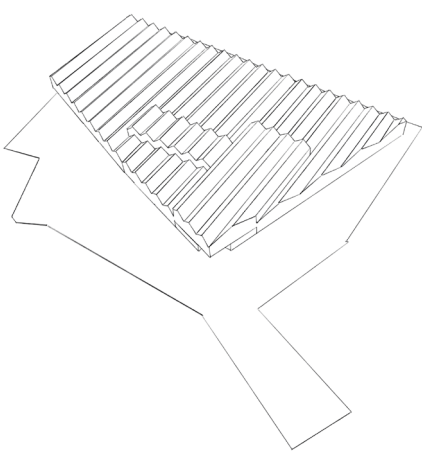
Het plan oriënteert zich naar de Blekreke, waar het zich met een lange kavellijn kan presenteren. De kopse en korte kanten van de bouwstenen, de huizen, richten zich naar de straat. Deze kanten van het huis geven de kleinste schaalindruk. De noklijn haaks op de Blekreke is de basis van het plan, de structuur die het plan samenhang geeft.

6. CONTEXT INTEGREREN

De zichtbaarheid van de kerk van Wingene wordt versterkt en gedramatiseerd in het plan. Het zien van de kerktoren helpt de oriëntatie. Het maakt het plan 'des Wingenes'. Het plan wordt afgesneden op de zichtlijn. De zichtlijn wordt begeleid met nieuwe bomen. Zo ontstaat er een inkom op het terrein die herkenbaar en nadrukkelijk aanwezig is. Het geeft een soort grootsheid als aankondiging aan de Sacrementstraat, zonder dat daar grote bebouwing voor nodig is. Een landschappelijke entree, culminerend in een markant punt voor Wingene.



OPBOUW



7. SCHAAL

Aan de straat zijn de huizen 2 bouwlagen. Het verdiep heeft een kap. Zo sluit het plan aan de rand goed aan op de omgeving. Naar binnen toe is een deel van de bebouwing 3 lagen. Intuïtief zullen deze grotere huizen herkenbaar zijn als het deel met gemeenschappelijke voorzieningen en het hotel. Het grootste huis is de hoofdinkom.

8. VORMDIVERSITEIT

Door rotaties in de structuur en door gaten in de structuur te maken ontstaan herkenbare huizen. Door de ontmoetingen van twee huizen verschillend vorm te geven, onderscheiden de huizen zich van elkaar. Elk huis heeft dus een buur dichtbij. Gelijkvloers vormen twee huizen samen een afdeling van het rusthuis. Door de snede over de grote huizen ontstaat er een groter gevelvlak, met een andere ritmiek, dat passend is bij de hoofdinkom en het hotel.

9. VERBONDEN VERScheidenHEID

Alle huizen zijn verbonden met een rondgang. Deze rondgang is, in contrast met de huizen, heel transparant gematerialiseerd. Vanuit de rondgang kun je je goed oriënteren door de vele doorzichten naar buiten. De rondgang tussen de huizen functioneert tevens als ontmoetings- en verblijfsruimte voor de bewoners van die huizen. Twee belangrijke assen vormen het zwaartepunt in de rondgang: het dienstencentrum. De assen herbergen alle gemeenschappelijk te gebruiken voorzieningen en ruimtes en uiteraard het café / polyvalente zaal. De kruising van deze assen ligt in het inkomgebied.

02 THEMA'S

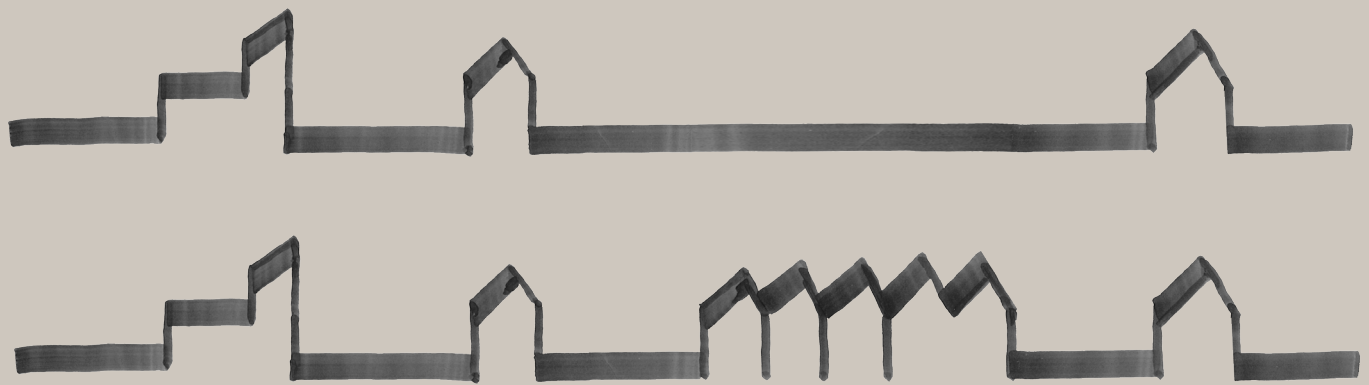


Referentie: Het Zwarte Huis door Bakers Architecten



Referentie: Three Yard Community centre door AZL Architects





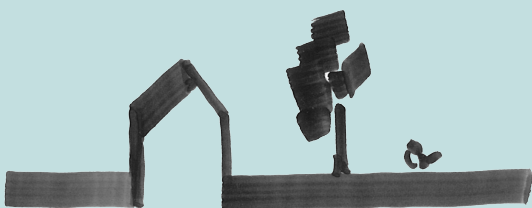
VERZAMELING HUIZEN INGEPAST IN HET DORP WINGENE

KLEINSCHALIG

HET PLAN IS OPGEBOUWD UIT GEWONE HUIZEN; BAKSTENEN HUIZEN MET EEN SCHUINE KAP MET LEIEN. DE BUURHUIS AAN DE SACRAMENTSTRAAT STAAT MODEL VOOR DE VERHOUDINGEN EN DE KAPVORM.

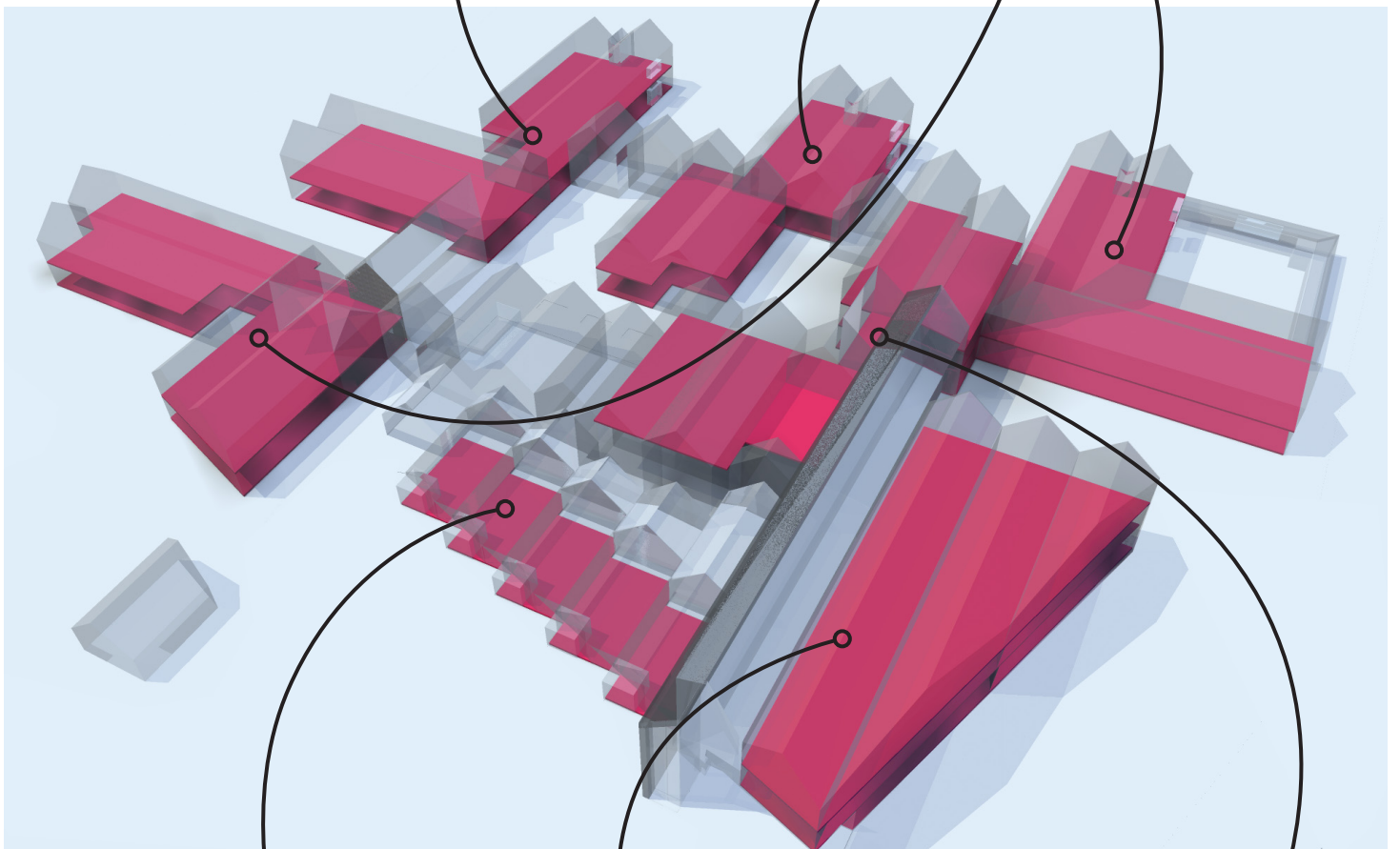
Elk huis heeft een tuin. Vanuit de livings of andere ontmoetingsruimtes in de rondgang is er toegang tot de tuinen. De kamers op het verdiep hebben onder de kap een grote vrije hoogte.

Allereerst wonen



2 AFDELINGEN VAN 15 ZORG-
FLATS VAN 30M²

3 MAAL 2 AFDELINGEN VAN
15 KAMERS VAN 25M²



5 ASSISTENTIEWONINGEN

CENTRUM KORTVERBLIJF
10 KAMERS

1 AFDELING VAN 15 ZORG-
FLATS VAN 30M²



CAPACITEITSVERDELING

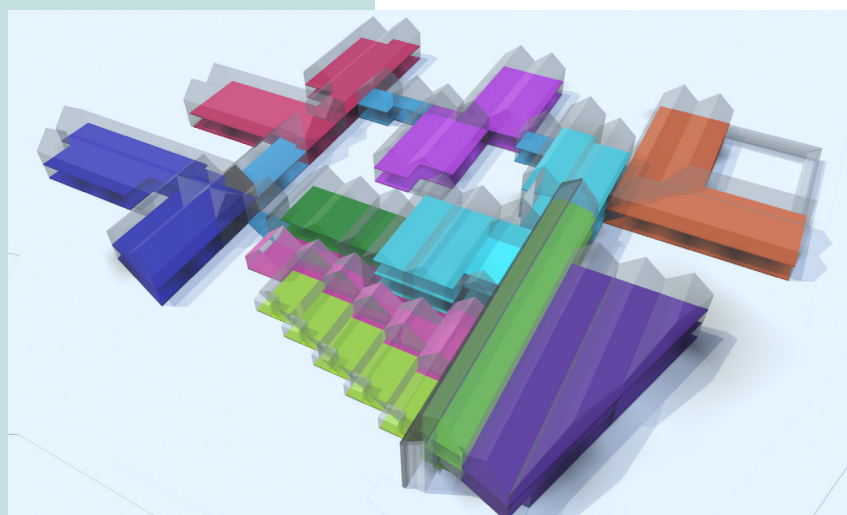
EEN GROOT PROGRAMMA IS OPGEDEELD IN KLEINE VOLUMES, DE KLEINE EN IETS GROTERE HUIZEN.

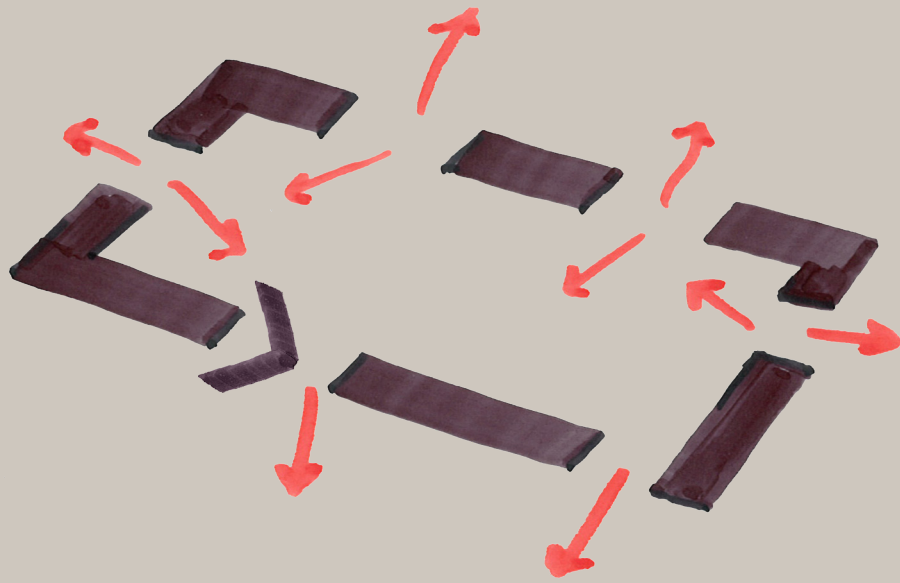
Er zijn 4 huizenkoppels (de buurhuizen) van elk twee bouwlagen. Per laag huist er een afdeling in. Zeven kamers in het éne huis, acht kamers in het buurhuis. Eén van de huizen heeft iets grotere kamers, die ruimte hebben voor een zithoek en een eettafel.

Groot wordt klein

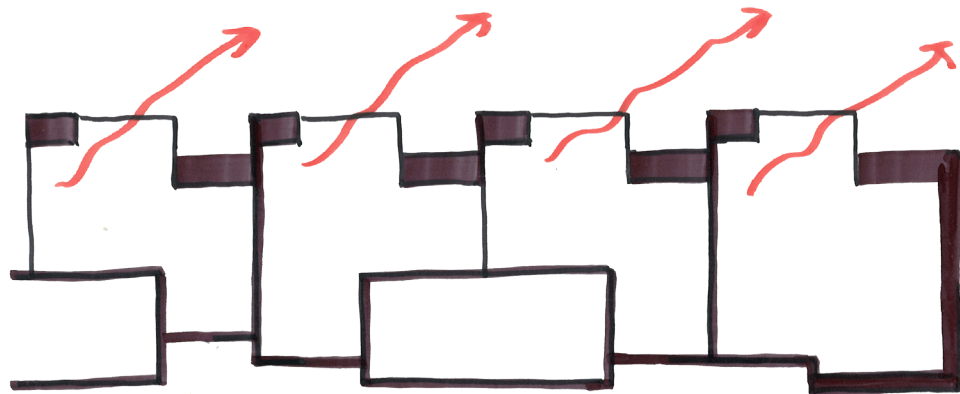
In de grotere huizen zit één afdeling met deze grotere zorgstudio's geschakeld aan het centrum voor kortverblijf, op de tweede verdieping. In dit volume zit ook het dagverzorgingscentrum, maar dan gelijkvloers en dicht bij de hoofdingang. Het centrum heeft een eigen tuin.

De assistentiewoningen zijn een kleine variant op de rusthuis huizen. Ze hebben een eigen inkom, eigen voortuin en eigen parkeerplaats. Ze leunen letterlijk tegen de grotere huizen aan, dicht bij de voorzieningen, maar toch zelfstandig.





UITZICHT EN ORIENTATIE IN GEHELE OMLOOP



UITZICHT KAMERS ZONDER INKIJK VAN ANDEREN



AFDELING DEMENTIE HEEFT EIGEN OMLOOP EN BUITENRUIMTE

VEILIG

ELKE AFDELING IS VOOR DE BEWONERS GOED TERUG TE VINDEN OMDAT ELKE AFDELING IN EEN ANDER HUISJE ZIT. DE HUISJES ZELF STEKEN AF TEGEN DE VERBINDENDE VOLUMES EN ZIJN DAARMEE RUIMTELIJK HEEL GOED HERKENBAAR.

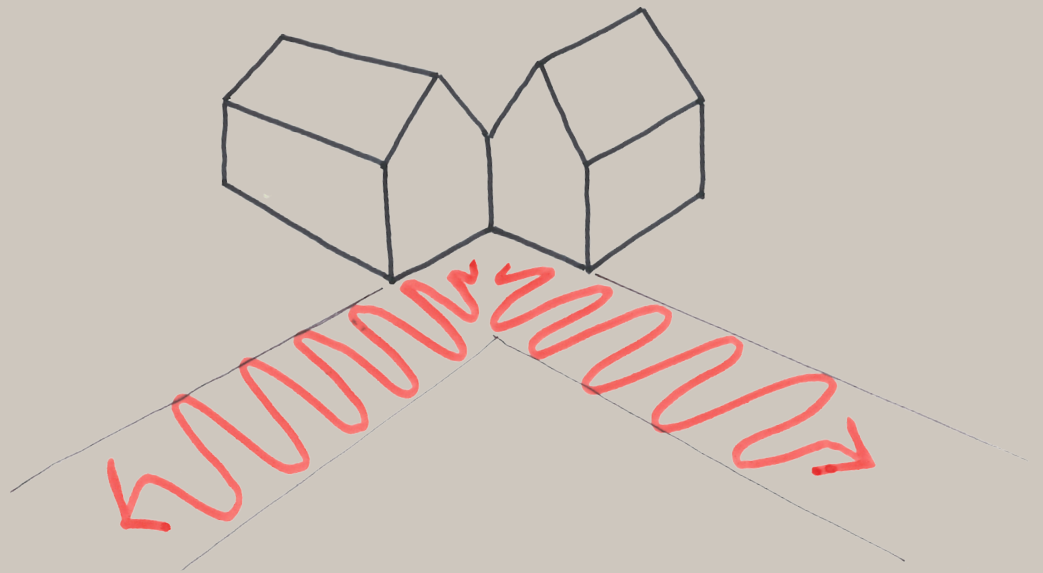
De buurhuisjes hebben elk een andere schakeling en een andere beëindiging, een andere kop. Op de kop is altijd een gevelopening, zodat er daglicht is in de gangen van de huizen zelf en ze

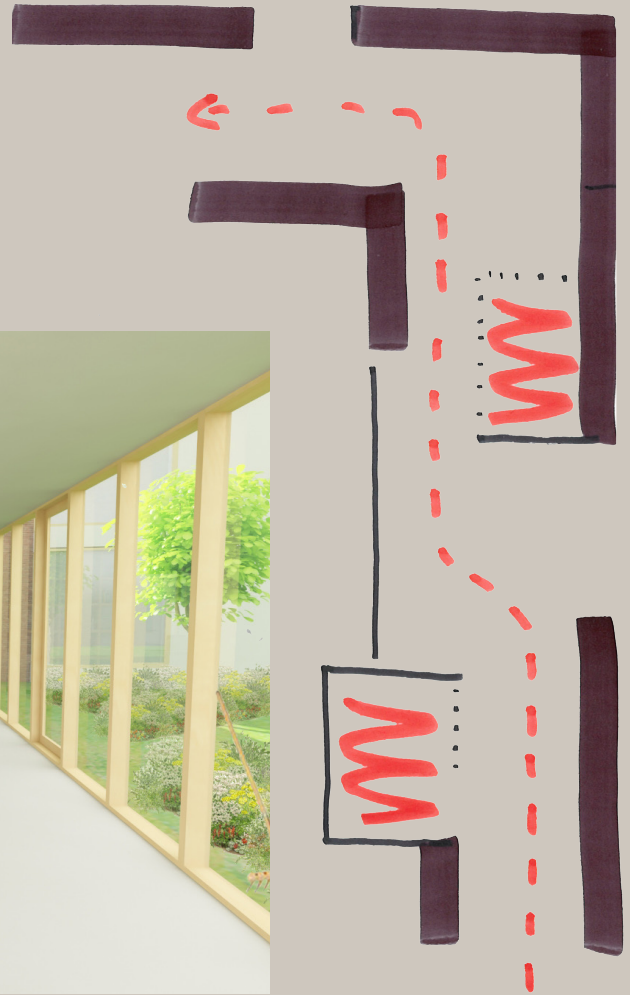
Herkenbaar en geborgen

niet als doodlopende ruimtes ervaren worden. De verbindingen tussen de huisjes zijn heel transparant vormgegeven. Telkens is er zicht naar

buiten en zo weet de gebruiker altijd waar hij is. Door de positionering van de huizen ten opzichte van de omgeving en de oriëntatie van de zorgflats en kamers op de eigen tuin, hebben de bewoners nooit inkijk van buitenaf. Grote erkers in de gevels geven de bewoners wel de mogelijkheid weg te kijken en meer zicht te hebben dan hun eigen tuin alleen.

Voor de afdeling dementie is het goed mogelijk een besloten afdeling te maken, door het huis af te sluiten van de rondgang. Een eigen rondgang om de tuin heen, biedt de bewoners van de afdeling ruimte aan hun bewegingsbehoefte. De rondgang zelf biedt bescherming naar de buitenwereld, juist in de hoek waar de drukte van de nieuwe Delhaize zal zijn.





ONTMOETEN

OPDEONTMOETINGVANTWEEHUIZEN, HET KRUISPUNT IN DE PLATTEGROND VAN DE AFDELING, LIGGEN DE GEDEELDE VOORZIENINGEN VAN DE AFDELING. DE LIVING MET KEUKEN. HIER KOMEN DE BEWONERS SAMEN. DE RUIMTES ZIJN NIET NOODZAKELIJK GESLOTEN KAMERS, MAAR ZIJN AFGEBAKENDE GEBIEDEN IN OPEN VERBINDING MET DE RONDLOOP.

De rondloop zelf is een ontmoetingsruimte bij uitstek voor eenieder die zich in het gebouw begeeft. De rondloop is feitelijk

Koffie bij jou of bij mij?

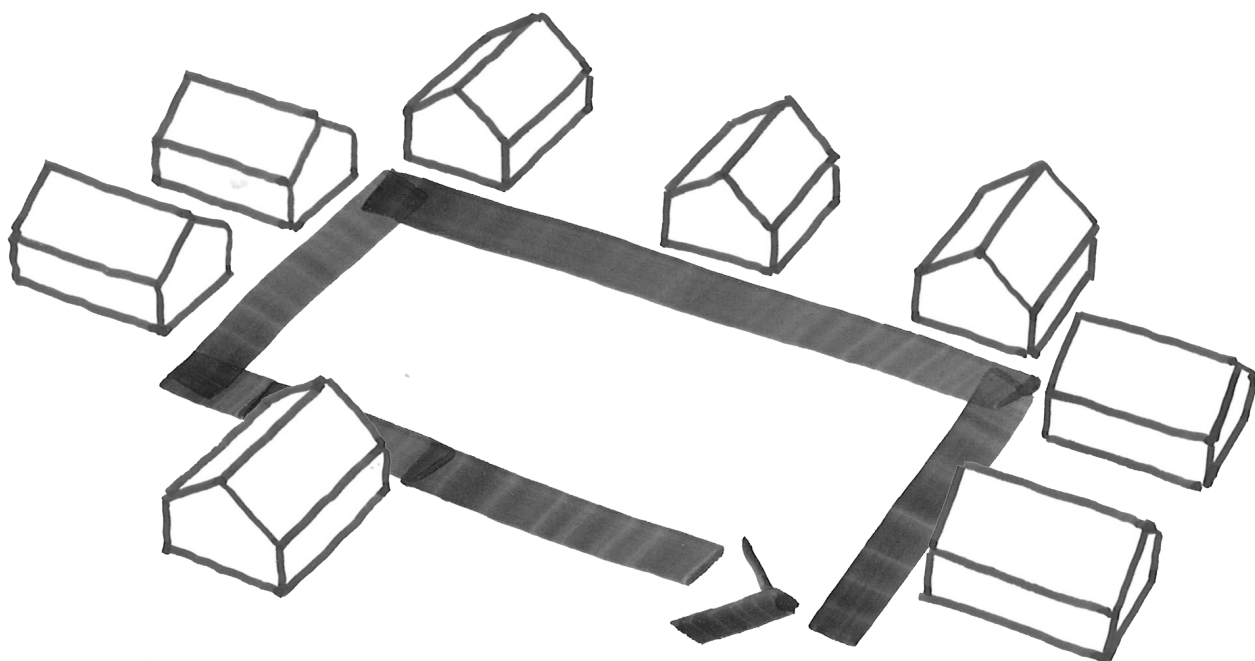
een schakeling van kleine plekjes en hoekjes, waar mensen zich even kunnen ophouden, alleen of met elkaar. Hoekjes met zitjes, een luie stoel aan het raam

naar de tuin, een hoekje met boekenkast en leestafel, een tafel met flatscreen en internet tot een hoekje met speelgoed voor de kleinkinderen. Of een hoekje met helemaal niets, alleen een grote plant.

Deze ontmoeting in huiselijke sfeer gaat over in een sfeer van levendige publieke ruimte naar de hoofdkom toe. Op de twee hoofdassen in de rondloop, zijn alle activiteiten te vinden. Van atelierruimtes, ergo en kine, tot restaurant en polyvalente ruimte. Op het kruispunt van de hoofdassen, is het 3 bouwlagen tellende volume met grote vides visueel verbonden. Hier maken de hoofdentree met ontvangstbalie, een representatieve ruimte voor het LDC en kapsalon de sfeer van een hotel. Hier is de reuring, het zorgbedrijf in volle werking. Hier is altijd wat te zien.

BLEKREKE





LOGISTIEK

ALLE VERKEER KOMT BINNEN VANAF DE H. SACRAMENTSTRAAT. GEBRUIKMAKEND VAN DE ST. AMANDSSTRAAT DRAAIEN VOERTUIGEN OP DE KNIK IN DE STRAAT HET TERREIN OP. HIER KAN ER VOORGEREDEN WORDEN BIJ DE HOOFDINKOM. DOOR EEN STUK TERREIN TERUG TE GEVEN AAN DE OPENBARE RUIJTE, DOOR DE ST. AMANDSSTRAAT TE VERBREDEN, ONSTAAT ER EEN PARKEERSTROOK VOOR BEZOEKERS.

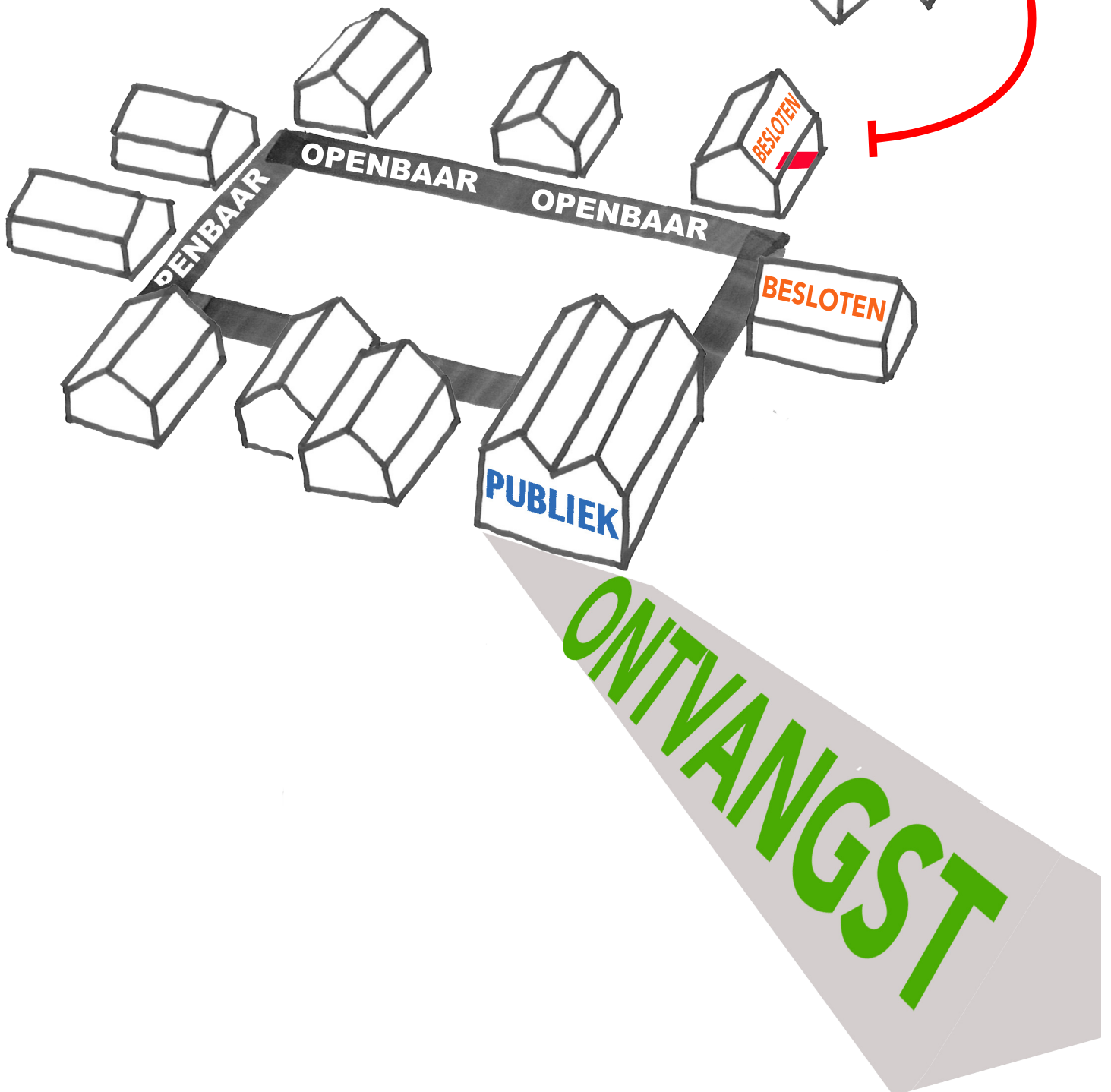
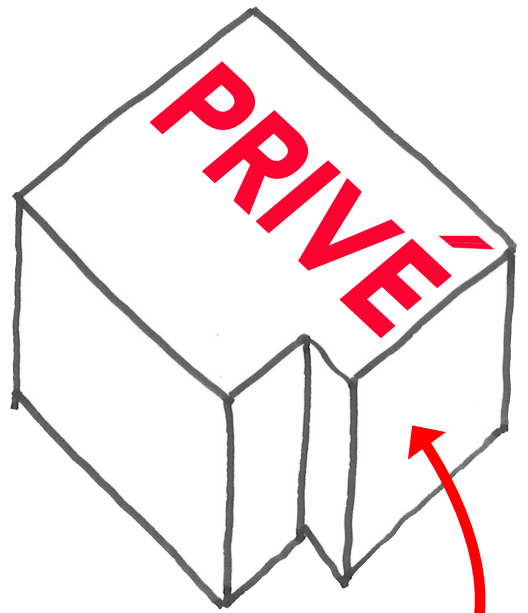
Rechtsdoor vanuit de insteek het terrein op, is een tweede parkeerzone. Deze is vanwege de ligging het meest geschikt voor medewerkers. In één richting kan er doorgereden worden richting Blekreke. Via deze verbinding is er een tweede toegang, die naar eigen inzicht gebruikt kan worden, bijvoorbeeld voor de levering van goederen, een toegang voor personeel en eventueel een aanrijdpad voor de ambulance. Voor fietsen van medewerkers is er een fietshuisje, links langs de as richting de kerk. Voor voetgangers is er een apart pad dat rechtstreeks naar de hoofdinkom loopt.

De interne rondloop voert langs alle afdelingen, zowel gelijkvloers als op het verdiep. Medewerkers zullen vooral in en rond de livings werken, die in de knooppunten van twee buurhuizen zitten. Vanuit dit punt zijn de looplijnen naar de kamers of zorgflats kort. Ook de living van de subafdeling, in het naastgelegen huis, zijn vanaf dit punt te overzien en op korte loopafstand.

Zicht en Overzicht

Door de transparante uitwerking van de verbindende rondloop tussen de huizen hebben medewerkers een grote mate van zicht op rondlopende bewoners. Hier is ook de verpleegpost en een plek voor overleg en vergaderingen gesitueerd.

Op de twee diagonaal ten opzichte van elkaar gelegen hoekpunten in de rondloop zijn er liften. Ook is de rondloop op een aantal plekken verticaal verbonden met trappen. Afval van de afdelingen wordt horizontaal vervoerd naar de liften bij de hoofdinkom, en gescheiden verzameld in het afvaldepot, dat dicht bij de diensteningang ligt.





OVERGANG VAN SFEER VAN EEN HOTEL NAAR RESIDENTIELE SFEER

OVERGANG

HET PLAN KENT EEN BELANGRIJKE SCHAKERING IN PUBLIEKE NAAR PRIVATE SFEER.

De hoofdinkom bevindt zich in het volume met de grote huizen. Deze grotere bebouwing, de gevelarchitectuur en de ruimtelijkheid binnen door de verdiepingsvloeren heen, draagt bij aan een sfeerbeeld van een hotel. De entree is uitnodigend, markant en herkenbaar. De hoofdinkom geeft toegang aan een tal van voorzieningen, die ook toegankelijk zijn voor mensen uit de buurt.

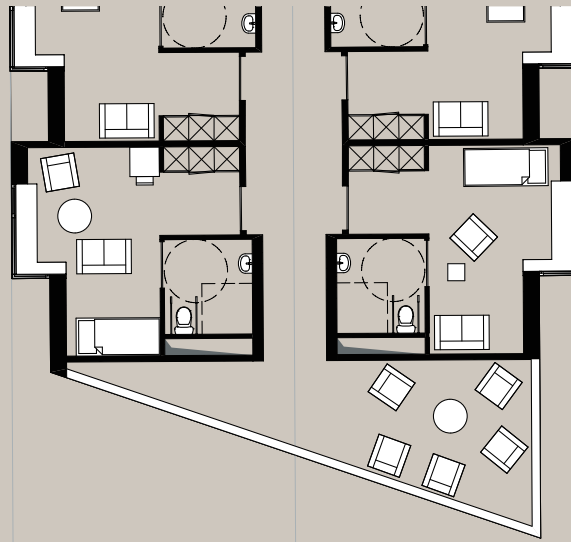
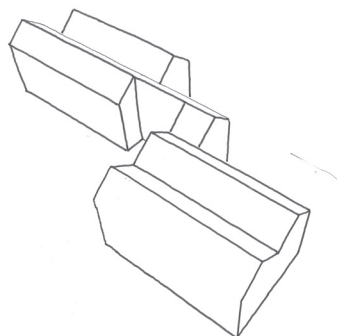
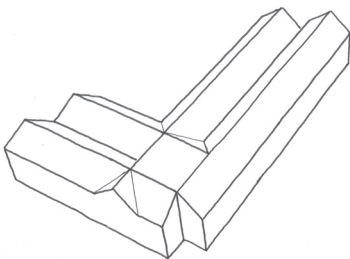
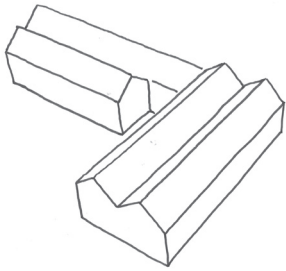
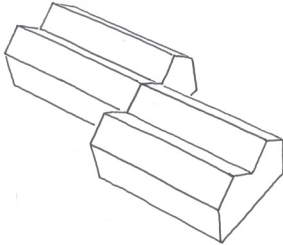
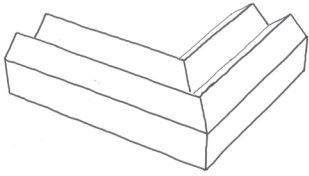
De toegankelijkheid voor de buurt draagt bij aan het verlagen van de psychologische drempel een nieuwe of jongste bewoner te worden. Verder één van de twee hoofdassen aflopend neemt de reuring af en verandert de sfeer in een woonsfeer. Activiteitenruimtes en publieke voorzieningen worden zitjes en kleine hoekjes. Naar buiten

kijkend worden publieke terrassen besloten tuinen.

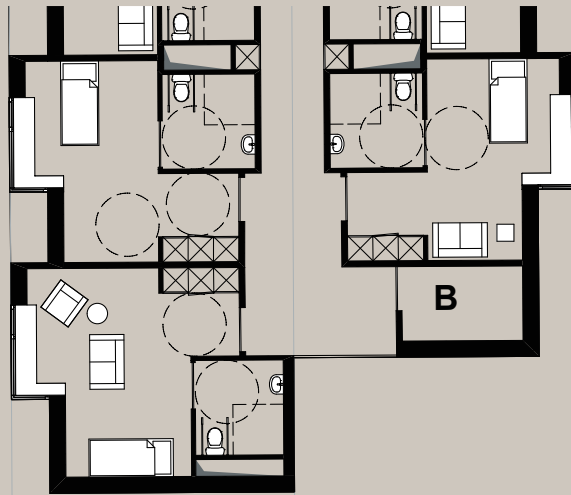
Een volgende stap in de schakering geschiedt in de huizen zelf. Op het knooppunt van de buurhuizen is het ontmoetingsgebied van de gebruikers, de

Openbaar naar privé

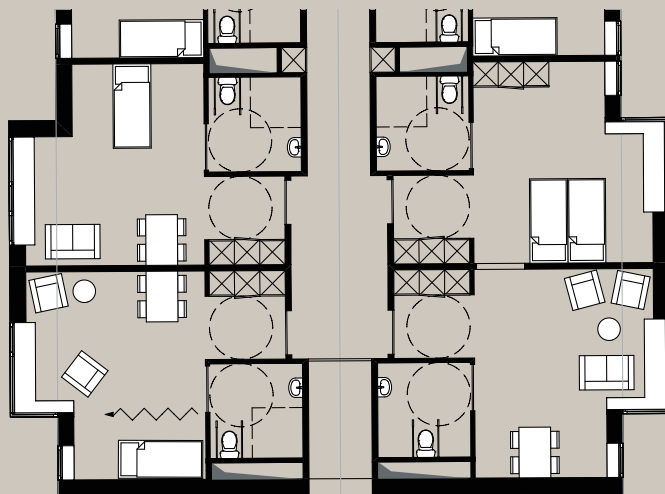
bewoners van de afdelingen en de medewerkers. De openbare sfeer in de verbindingen, maakt plaats voor een sfeer van collectief wonen. Verder in de afdelingen is de verkeersruimte die de kamers of zorgflats ontsluit besloten. Hier komen alleen bewoners en familiebezoek. Tot slot is er de eigen kamer. Die is in hoge mate privé.



ZORGFLATS VAN 25 M2



ZORGFLATS VAN 25 M2



ZORGFLATS VAN 30 M2 MET RECHTS EEN ECHTPARENKAMER



DIFFERENTIATIE

VARIATIE IS OP VELE LAGEN UITGEWERKT IN DIT ONTWERP.

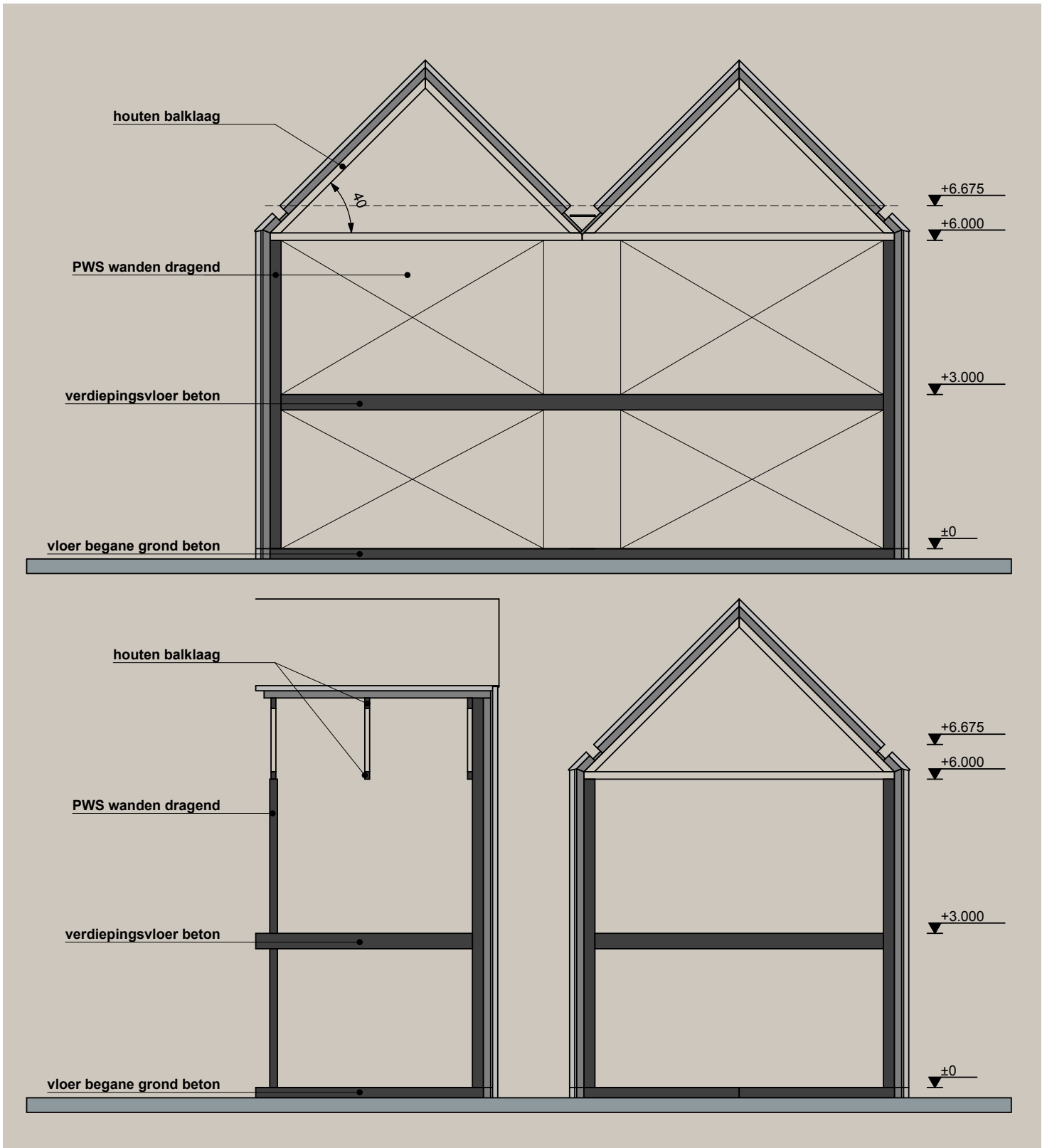
ALLEREERST DE SFEROVERGANGEN VAN PUBLIEK NAAR PRIVÉ, VAN DE HOTELZONE NAAR DE RESIDENTIËLE KANT. DE VOLUME SCHAKELING VAN DE BUURHUISJES GEEFT ELK HUIS ZIJN EIGEN VORM EN DAARMEE OOK ZIJN EIGEN PLATTEGROND.

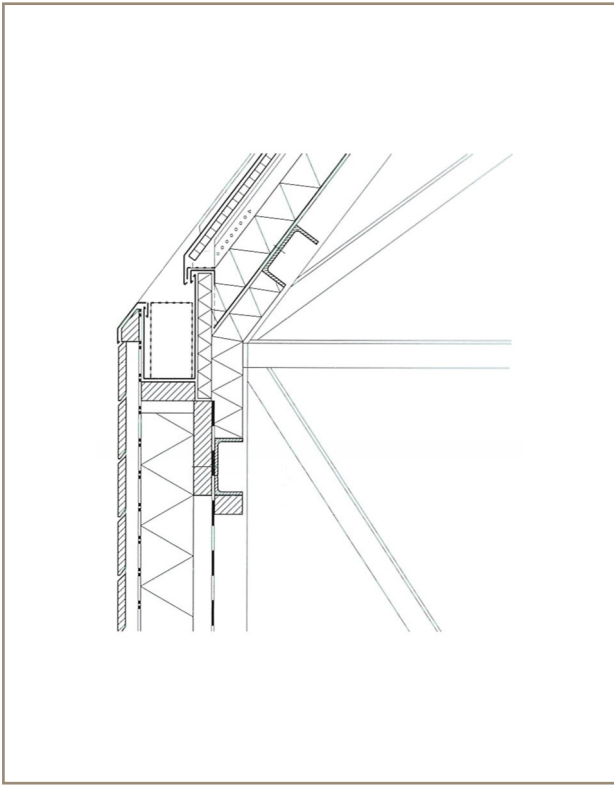
Elk huis heeft een andere beëindiging of kop, wat aanleiding geeft voor ander gebruik. Enkele huizen hebben een zitje op het einde van de gang, andere een frans balkon.

Variatie is troef

Elk huis heeft een eigen tuin en die hebben elk een eigen sfeer of thema. De kamers of zorgflats kunnen op diverse manieren ingedeeld worden, een en ander wel afhankelijk van de zorgbehoefte van de client. Het bouwsysteem laat de verbinding van twee kamers eenvoudig toe. Zo is elke kamer te koppelen tot echtparenkamer, wat de indeling zeer flexibel maakt.







Referentie: River and Rowing Museum
door David Chipperfield Architects

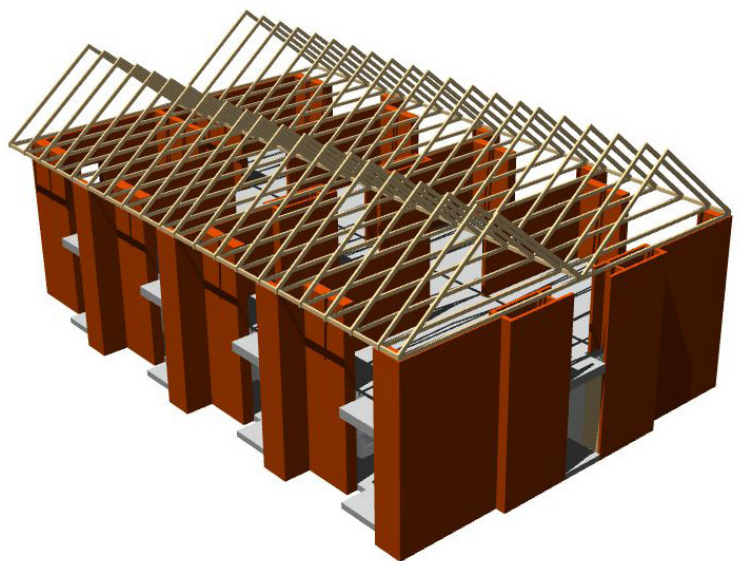
BOUWSYSTEEM

OM DE KLEINSCHALIGHEID EN HUISELIJKE SFEER GOED TE VATTEN STAAT HET ARCHETYPE VAN EEN HUIS MODEL VOOR HET CONCEPT VAN HET PLAN EN DE BOUWTECHNISCHE UITWERKING.

Een strakke detaillering in de overgang van muur naar dak is daarbij van groot belang om de puurheid kracht te geven. Een visueel verscholen goot creëert deze puurheid, en geeft de huisjes een eigentijds uiterlijk.

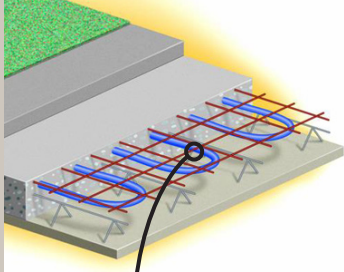
Repeterende eenvoud

Het bouwtechnisch concept van het gebouw kenmerkt zich door een repetitie van eenvoud. Er ligt een grid over het plan van 6,7 meter, waarbinnen de kappen zijn opgespannen. PWS wanden dragen predallen met een maximale spanwijdte van 6700mm. Voor het dak wordt gebruik gemaakt van houten balklagen, die in het zicht blijven. Een verdiepingshoogte van 3 meter (dorpel tot dorpel) zorgt voor een minimale geveloppervlakte. Door kanaalverloop van lucht boven de gangzone te leggen kan de vrije hoogte in de zorgkamers maximaal zijn: ongeveer 2,7 meter.





regenwaterzuivering



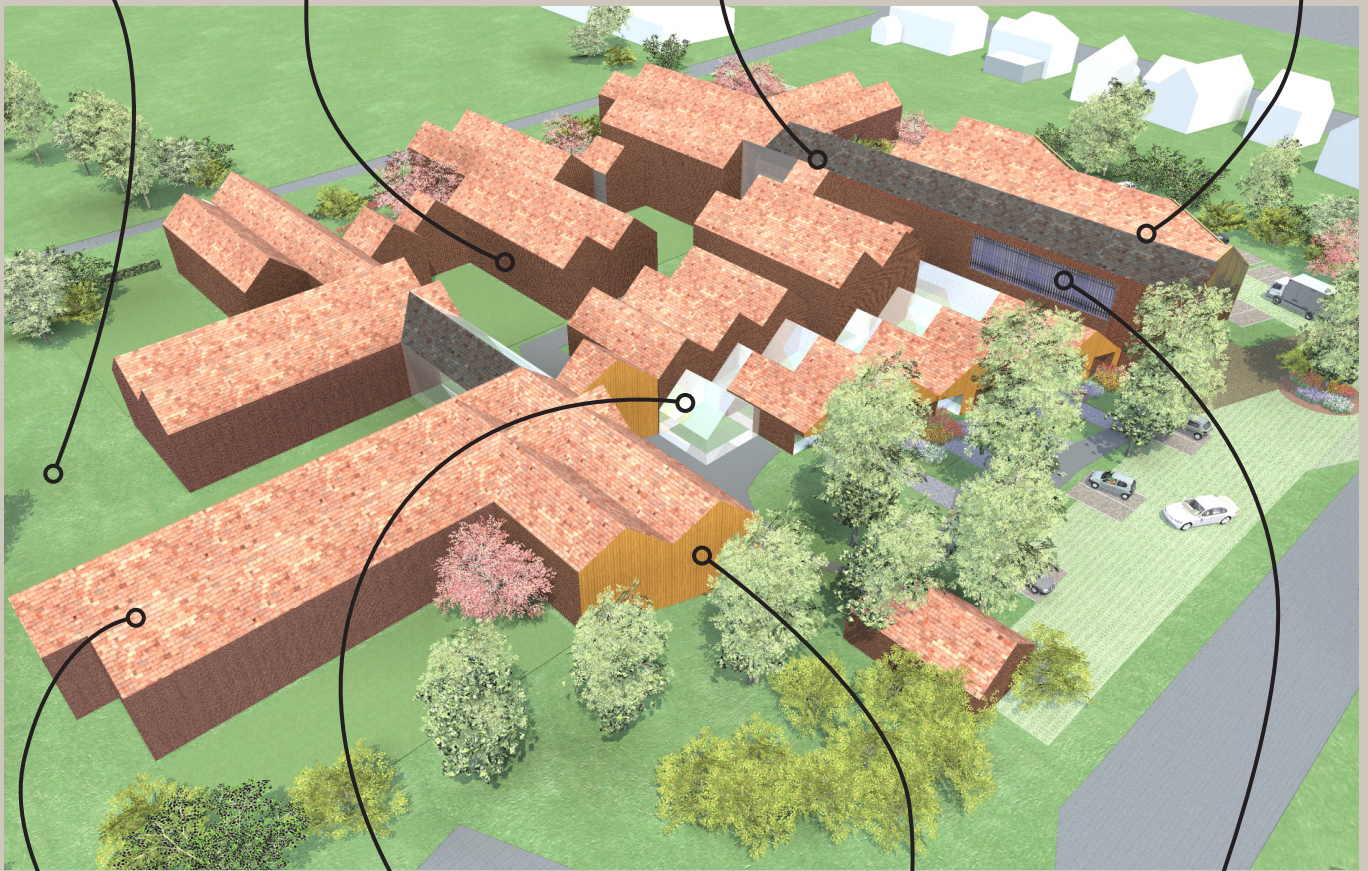
betonkernactivering



warmtepomp



PV leien



goed geïsoleerde gevel



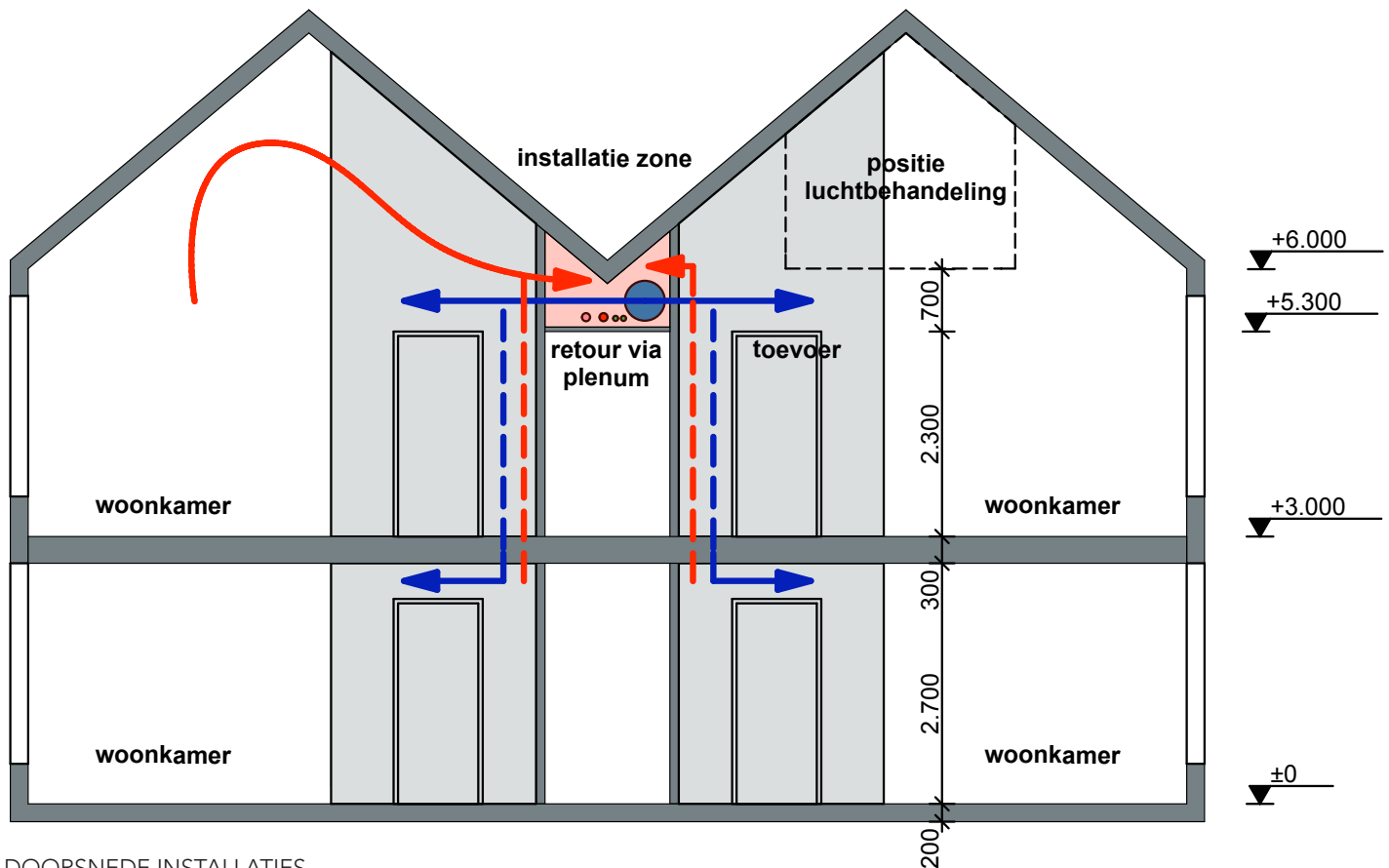
wintertuin



triple glas



zonnecollectoren



DOORSNEDE INSTALLATIES

DUURZAAM

ISOLATIE EN ORIENTATIE ZIJN DE SLEUTELS TOT HET PASSIEF HUIS

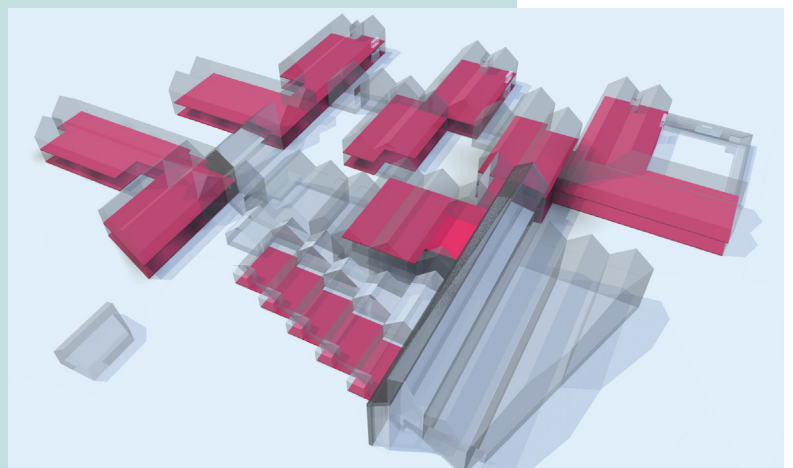
Het energetisch concept van het gebouw is gebaseerd op twee verschillende standaarden. Voor de huizen benaderen we het 'passiefhuis'. De compacte vorm van de huizen maakt dit mogelijk. Essentieel is een zeer goede isolatie van de buitenschil. Er wordt gebalanceerd geventileerd met een warmte-terugwin-systeem.

De verbindingen tussen de huizen hebben een normale standaard. In de verbindingen willen we veel licht en transparantie. De grote glasoppervlaktes zijn welliswaar steeds op het noordoosten gericht, maar zouden met een passiefhuis standaard zeer kostbaar zijn. Liever zorgen we hier met goede zonwerende coating en vaste zonwering, voor het buitenhouden van de warmte en zorgen we voor het afvoeren van overtollige interne warmte door natuurlijke ventilatie en nachtkoeling in de zomer.

De thermische massa in het gebouw wordt geactiveerd zodat het gebouw vertraagd en vooral minder opwarmt in de zomer en warmte in de winter goed vasthoudt. Dat geeft een hoog comfort en lage energielasten. Door de combinatie lage temperatuurverwarming, een warmtepomp en warmte- en koude opslag in de grond, is er een zeer comfortabel binnenklimaat tegen zeer lage exploitatiekosten. Bovendien kan er zowel mee verwarmd als gekoeld worden.

Zonnecollectoren op het hogere gebouwsvolume van de inkom leveren de warmte voor warm water. Daarnaast zullen de zuidwest georiënteerde daken worden voorbereid op het plaatsen van PV. Een systeem van lange PV panelen kunnen eenvoudig geïntegreerd in een rij uit te nemen leien geplaatst worden op het moment dat de kosten-opbrengst efficiency van PV aantrekkelijk wordt. Deze kan dan aangewend worden voor de resterende energie behoefte, zoals gebruik van elektriciteit.

Regenwater dat wordt opgevangen op de daken wordt gebruikt voor toiletspoeling. Het naast de daken vallende hemelwater wordt gefiltreerd in eigen grond. Een vijver in de westhoek op het terrein kan als buffer dienen zodat er 's zomers voldoende water is voor de tuinbesproeiing.



OVERZICHT RUIMTEN PASSIEFHUIS



Referentie: huis in Amsterdam van FARO architecten. Boomstam draagt een vloer



LANDSCHAP

DE INRICHTING VAN DE TUIEN IS ZODANIG DAT ELK HUIS EEN ANDERE TUIN HEEFT MET EEN VERSCHILLEND THEMA.

Kruidentuin, moestuin, heidetuin, rozentuin en wintertuin zijn voorbeelden. De gemeenschappelijke tuinen in het middengebied zouden naast de terrassen bij het restaurant ook ruimte kunnen bieden aan een jeu-de-boule baantje of buitenschaaktafel.

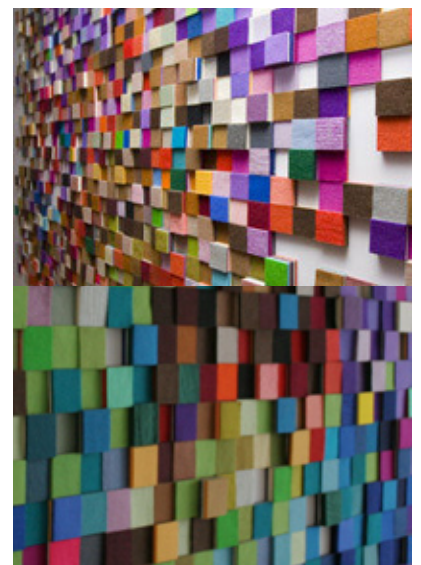
Het voetgangerspad naar de hoofdinkom loopt door in een pad langs de assistentiewoningen en gaat over via de terrassen van polyvalente ruimte en café in de verharding van de binnentuin. Deze wandelroute is vlak en heeft een gladde ondergrond, zonder naden, zoals bijvoorbeeld een rubbergebonden asfalt. Dit maakt het voortbewegen met rolwagens veel gemakkelijker.

De auto's rijden daarentegen op een

minder vlakke ondergrond, bijvoorbeeld graskeien. Dit tapijt gaat visueel op in het landschapontwerp, zodat het minder nadruk krijgt als het voetpad. Bovendien noopt tot rustig rijden.

Natuur(lijk) zonen

We zien graag het kunstbudget of een gedeelte daarvan besteed aan de inrichting van de inkomhal en de tuinen. We voorstaan een kunstenaar een opgave te geven het hout van de populieren die op het terrein staan in toegepaste kunst een nieuwe plek te geven in gebouw of tuin. De kunstpodracht zal alleszins gebruikt worden in functie van een bouwkundig of landschappelijke toepassing.



03 ONDERDELEN





INKOM EN DAGVERZORGINGSCENTRUM

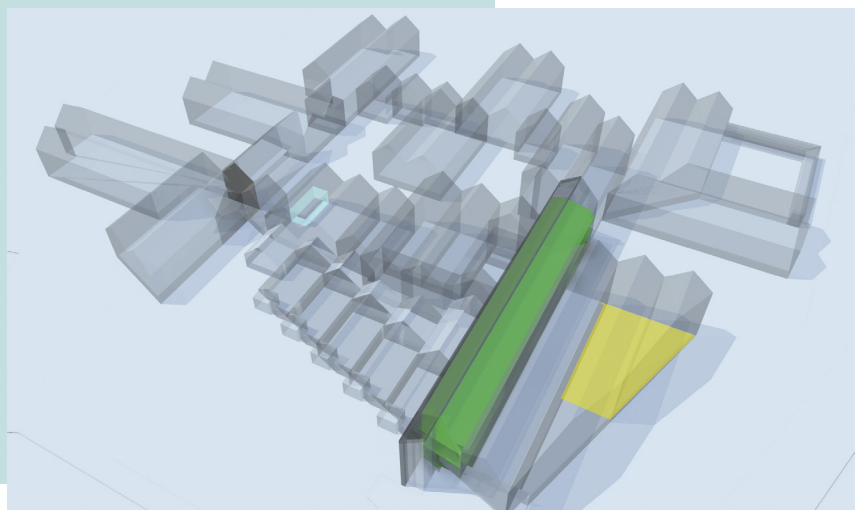
DE HOOFDINKOM IS ZICHTBAAR VANAF DE H. SACRAMENTSTRAAT. DE LANDSCHAPPELIJKE ENTREE MET BOMENRIJ BEGELEIDT HET ZICHT NAAR DE INKOM.

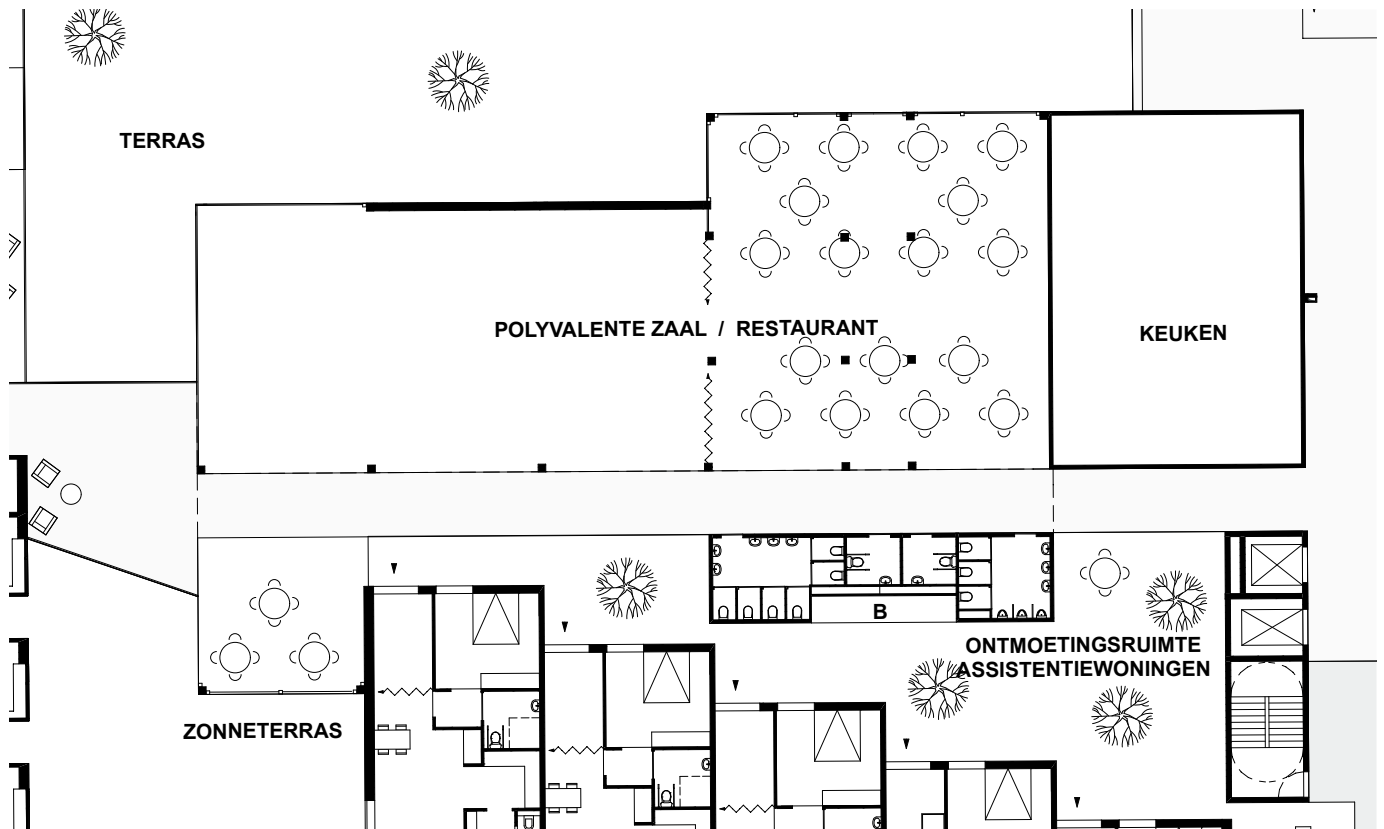
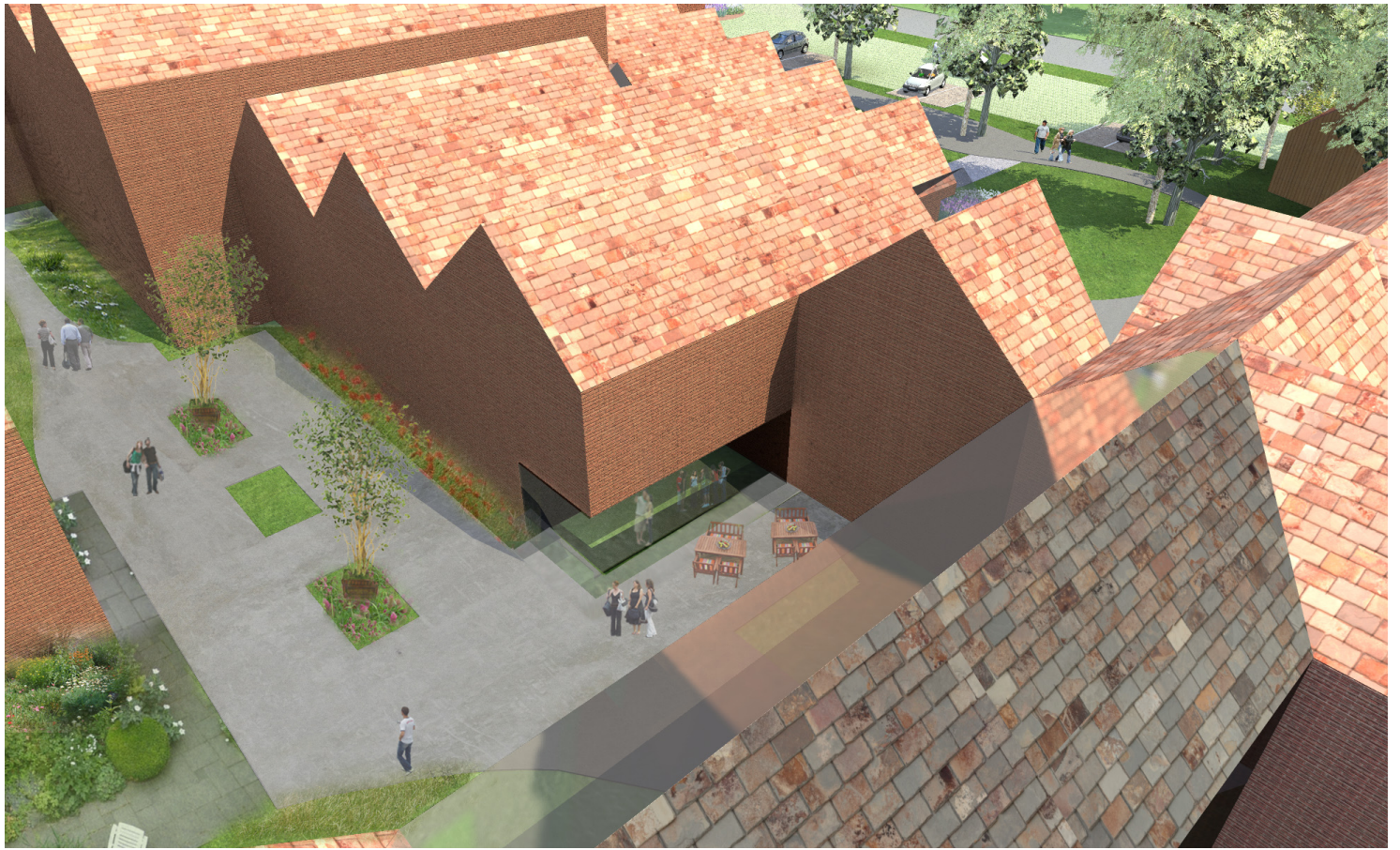
De inkom bevindt zich onder het hoogste punt van het gebouw. De gevel is hier geheel transparant. Binnen heerst er de sfeer van een hotellounge. De ruimte gaat vloeiend over in de hoofdvas van de rondloop, die langs alle algemene voorzieningen van het rusthuis en het dienstencentrum gaat.

Van reuring naar rust

Voor de hoofdinkom is royale ruimte om voor te rijden. Het dagverzorgingscentrum bevindt zich gelijkvloers, dicht bij de hoofdinkom. Binnen bij de hoofdinkom is veel vrije ruimte in de hal zodat de gebruikers van het dagverzorgingscentrum zich kunnen ophouden voor ze worden opgehaald.

Het dagverzorgingscentrum zit midden in het levendige gebied van de zorgcampus, op de kruising van de hoofdassen in de rondloop. Zodra je binnen bent is er echter een afscherming van de reuring; de activiteitenruimtes zijn gericht op een eigen tuin. De situering aan de noordzijde geeft koelte en een daglicht met veel kleurverzadiging. Via de keukens zijn de activiteitenruimtes verbonden. Er is een aparte rustruimte die vanuit beide activiteitenruimtes bereikbaar is, geschakeld aan een ruimte voor platte rust.







DIENSTENCENTRUM

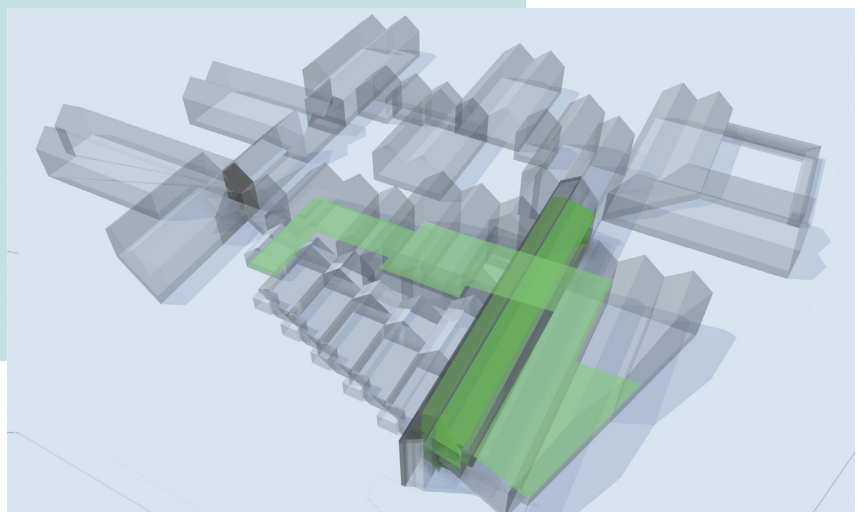
HET DIENSTENCENTRUM IS EEN LEVENDIGE ZONE WAAR EENIEDER GEBRUIK MAAKT VAN DE VOORZIENINGEN EN ELKAAR TEGENKOMT.

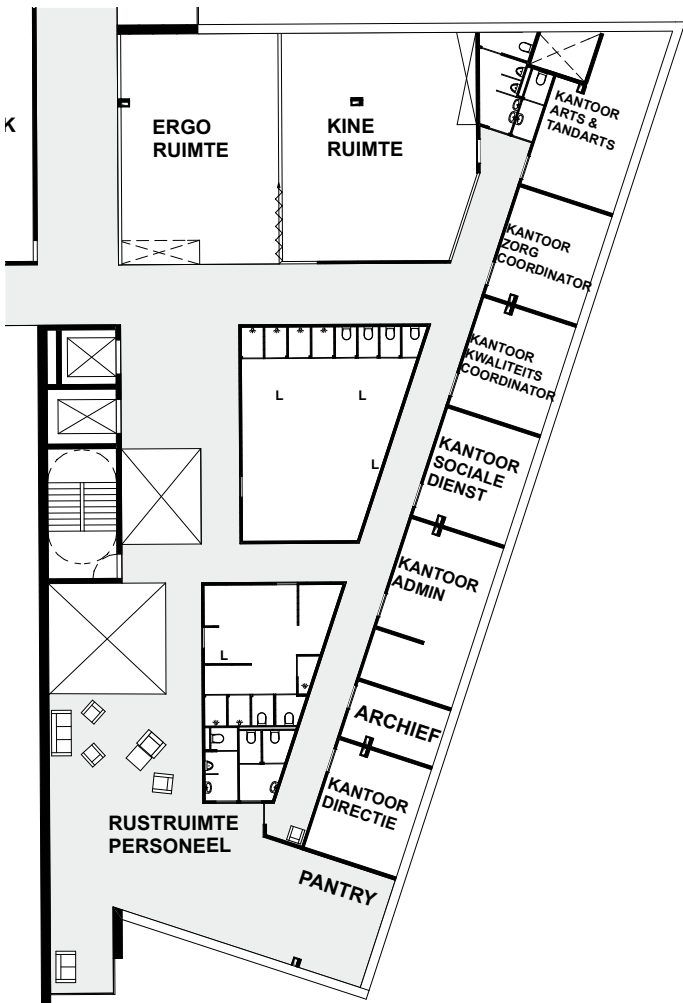
Het dienstencentrum is geen afgebakende ruimte of gebouw. De voorzieningen en ruimtes van het dienstencentrum zijn verspreid gelegen over de twee hoofdassen van de rondloop.

Wees welkom

Door de integratie van het dienstencentrum in de rondloop van het gebouw, integreert de zorgcampus op zijn beurt in de gemeente Wingene. Mensen van buiten komen tot diep in het gebouw. Dat maakt de campus laagdrempelig en bekend bij de inwoners van Wingene.

Het café en polyvalente ruimte kunnen flexibel worden gebruikt. Zo is de gekoppelde ruimte geschikt voor grote groepen en voor voorstellingen. De ruimte kan ook opgedeeld worden en geschikt gemaakt worden voor activiteiten voor kleinere groepen. De regeneratiekeuken is gekoppeld aan het café en dicht bij de diensteninkom gelegen. Vanuit de rondloop op het verdiep kijk je naar beneden in het café.







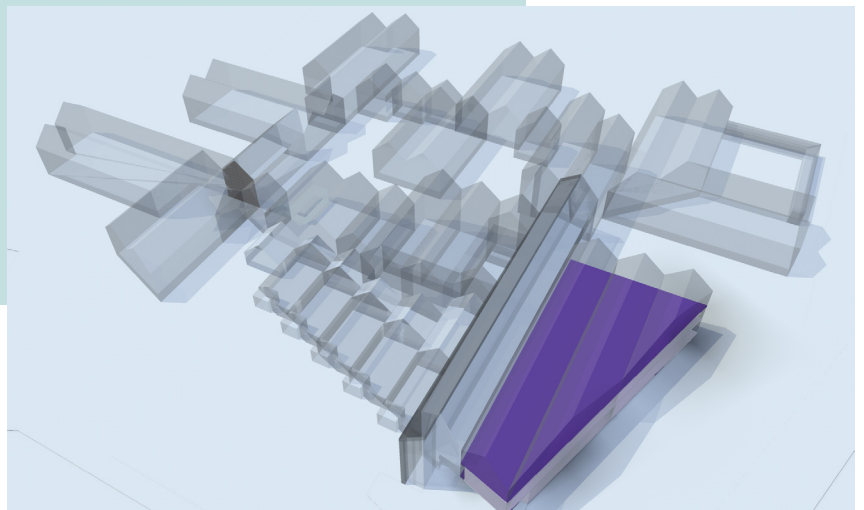
CENTRUM VOOR KORTVERBLIJF

HET CENTRUM KORTVERBLIJF IS GESITUEERD OP DE DERDE AS IN HET PLAN: DE VERTIKALE AS.

Op de kruizing van de hoofdasen in de rondloop is de verbinding met de verdiepingen zichtbaar gemaakt door grote vides rondom het blok met lift en trappenhuis.

Gezond weer op

De kamers zijn ingericht met een apart slaap- en zitgedeelte en hebben een pantry. De 'hotelgasten' kunnen in de voorruimte bij de kamers in een lounge sfeer elkaar ontmoeten, een krantje lezen of in de foyer boven de hoofdingang de in- en uitloop buiten gade slaan. Het centrum zit letterlijk bovenop de therapieruimten. De kine- en ergo ruimten zitten ook aan de verticale as. Transparante delen in de wanden naar de verkeersruimte toe geven een doorzicht zodat de sfeer van trainen en herstel thematisch wordt voor dit gebied van de zorgcampus.







RUST- EN VERZORGINGSTEHUIS

ELK HUIS HEEFT EEN VERSCHILLENDE VORM EN DAARMEE OOK EEN ANDERE INDELING VAN DE GEDEELDE VOORZIENINGEN: LIVINGS, KEUKEN EN ONDERSTEUNENDE RUITMES.

De livings liggen in het midden of centrum van de afdeling en iets gericht naar de livings van de sub of zuster-afdeling. De verkeersruimte daartussen -de rondloop- is ingericht als ontmoetingsruimte.

De kamers of zorgstudio's liggen aan een

een huis, een thuis

korte besloten gang. Aan het einde van de gang is daglicht en zicht naar buiten. De lengte van de gang wordt verder gebroken door de inspringende blokken van de badruimtes.

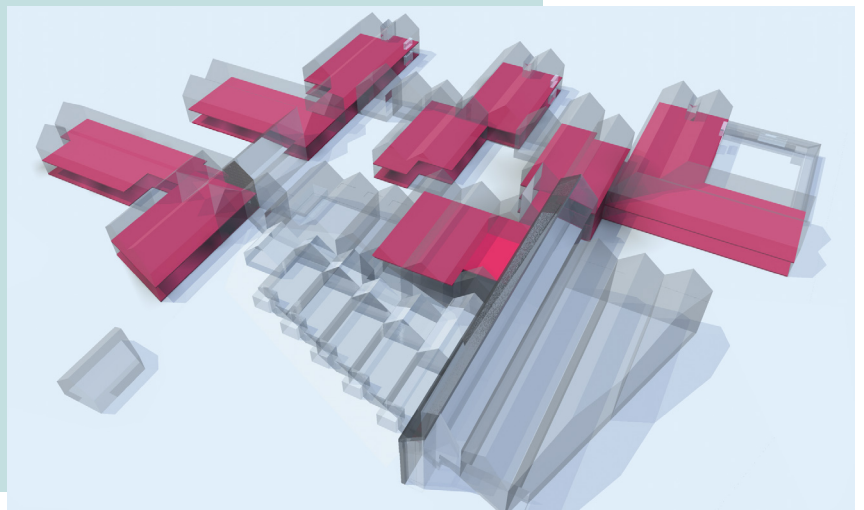
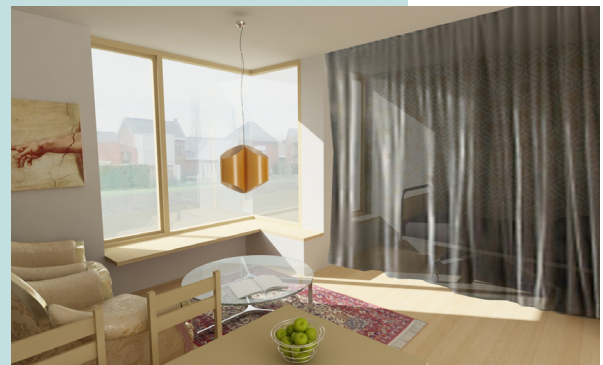
De kamers hebben eigen sanitair met een vlakke douche vloer. Per afdeling is er een aparte badruimte met een hoog-laag bad. Per twee sub afdelingen is er een verpleegpost en een ruimte voor overleg.

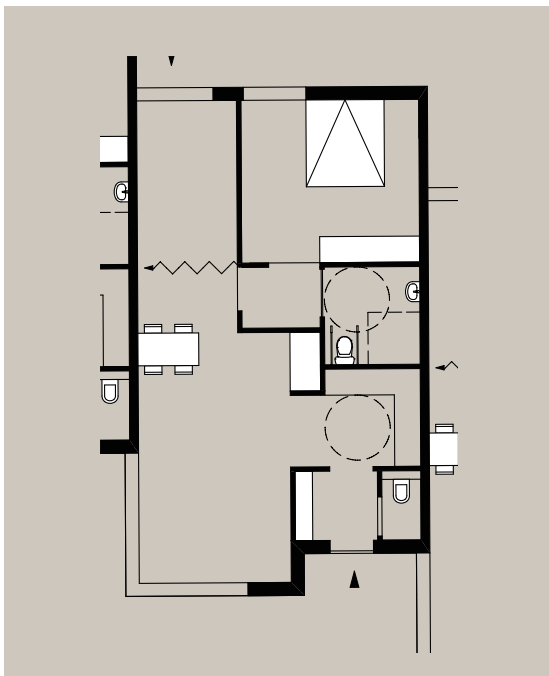
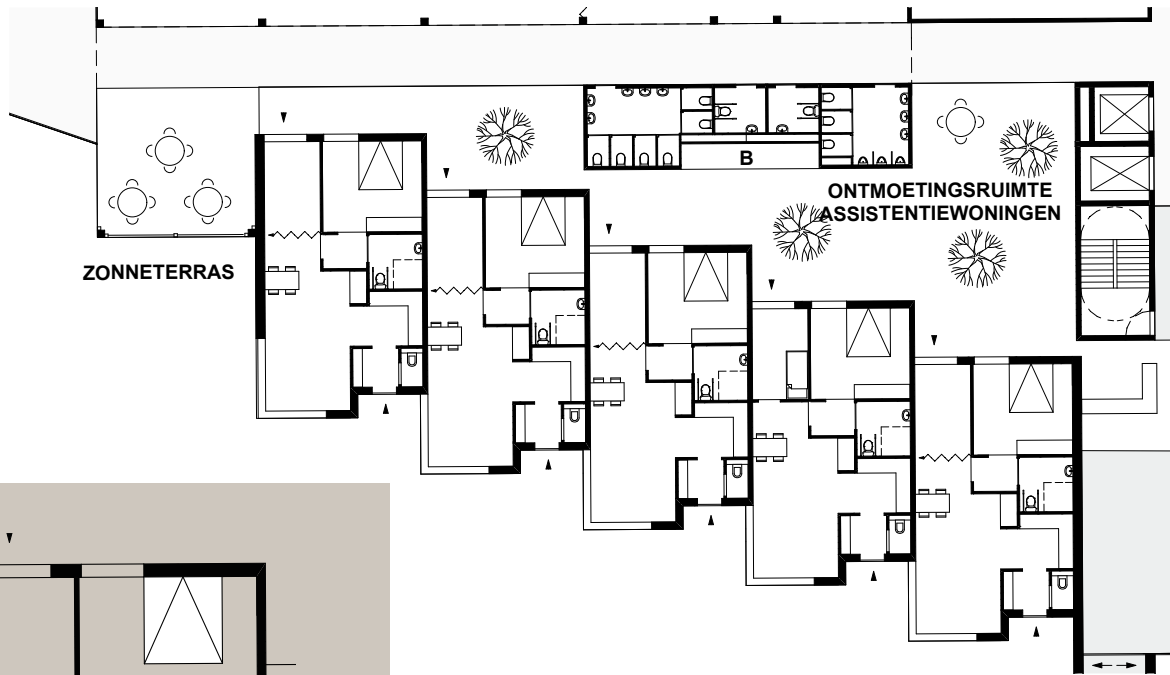
De kamers of zorgflats geven een aantal indelingsmogelijkheden, afhankelijk van de zorgbehoefte van de bewoner. Het bed kan zodanig opgesteld staan dat tweezijdige hulp gegeven kan worden. Aan één zijde van het bed is dan ruimte voor een rolwagen of tillift.

Vanuit het bed kan weggekeken worden door het grote raam in de erker.

Als het bed langs de muur kan staan is er meer ruimte voor een zitje of een tafel.

De grotere zorgflats hebben altijd ruimte voor een zitje en een tafel, ook als het bed staat opgesteld voor zorghulp aan beide kanten. Eventueel kan met een gordijn het slaapgedeelte van het leefgedeelte worden afgescheiden.







ASSISTENTIEWONINGEN

DE ASSISTENTIE WONINGEN ZIJN DE 'KLEIN-DUIMPJES' IN DE ZORGCAMPUS.

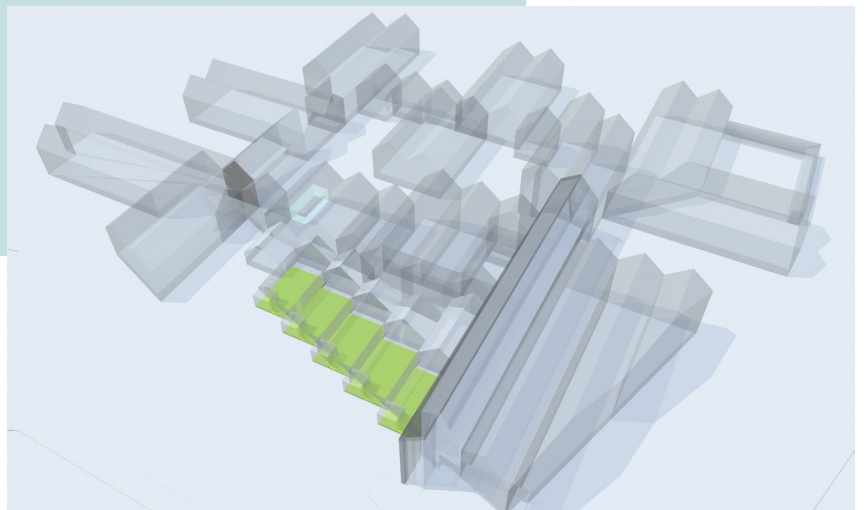
Elke woning is een apart klein huisje. Ze zijn dichtbij de toegang vanaf de Sacramentstraat gelegen, waarmee uitgedrukt wordt dat de woningen eerder aan de straat -lees: maatschappij- gelegen zijn dan dat ze deel zijn van de zorgcampus.

aangeleund

De woningen hebben een eigen tuin op het zuidwesten en een eigen parkeergelegenheid. Aan de achterzijde zijn ze verbonden met een hoofdas van de rondloop via een wintertuin. In deze ruimte met lichtdoorlatende kappen ligt een buitenvloer en staan grote potplanten. De bewoners kunnen deze ruimte gezamenlijk gebruiken.

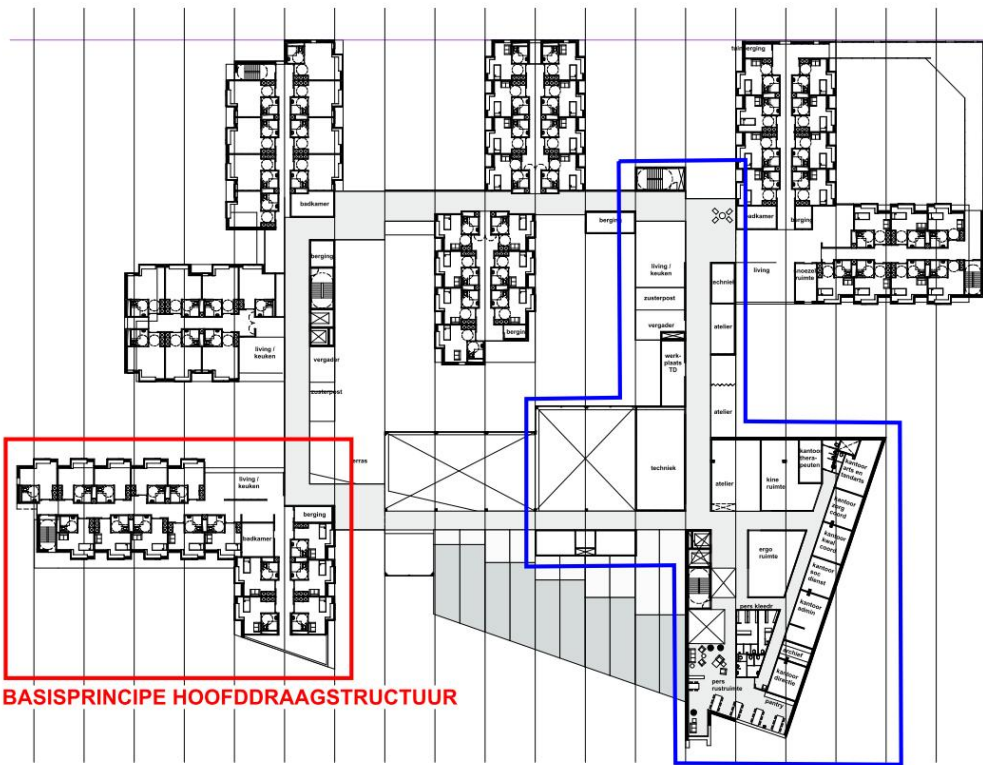
Via de wintertuin hebben de bewoners toegang tot de rondloop. Andersom hebben medewerkers zonder naar buiten te hoeven toegang tot de woningen als er een zorgvraag is.

De woningen hebben een hoofdslaapkamer en een tweede flexibel te gebruiken kamer. Deze kamer kan als hobbyruimte bij de woonkamer gebruikt worden, maar ook gebruikt worden voor een extra (opklap)bed om een keer apart van de partner te kunnen slapen.



05 TECHNISCHE ONDERBOUWING

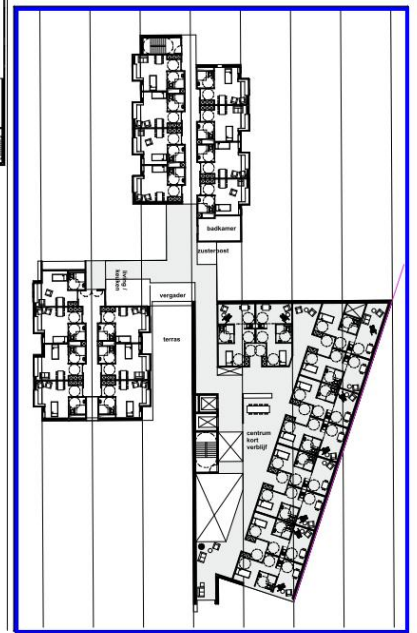
STABILITEIT



BASISPRINCIPE HOOFDDRAAGSTRUCTUUR

INKOMZONE

1e Verdieping



INKOMZONE

2e Verdieping

2. Hoofdropzet constructie

Ontwerpen is een integraal proces van afwegen van keuzes. De keuzes worden gemaakt in onderling overleg tussen de verschillende disciplines, projectmanagement en opdrachtgever. Door aspecten inzichtelijk te maken en er wegingsfactoren aan toe te kennen kan men zorgvuldige keuzes maken.

Voor dit ontwerp hebben o.a. de volgende aspecten een rol gespeeld bij de gemaakte keuzes:

- duurzaamheid;
- bouwmethodiek en bouwkosten;
- integratie met de installatie;
- logica constructie;
- esthetische aspecten;

Bouwmethodiek en bouwkosten

De kosten worden in grote mate beheerst door uit te gaan van een logische constructie en op zoek te gaan naar voldoende repetitie in constructiewijzen en afmetingen om prefabricatie mogelijk te maken.

Behalve de funderingen, die opgevat zijn als ter plaatse te storten constructies, wordt er zoveel mogelijk gewerkt met (semi-) geprefabriceerde elementen uit beton, metselwerk of staal.

(Semi-)prefabricatie heeft als voordeel dat elementen in goede omstandigheden en onafhankelijk van weersomstandigheden gemaakt kunnen worden zodat ze op de werf enkel nog maar gemonteerd moeten worden en/of van een druklaag worden voorzien.

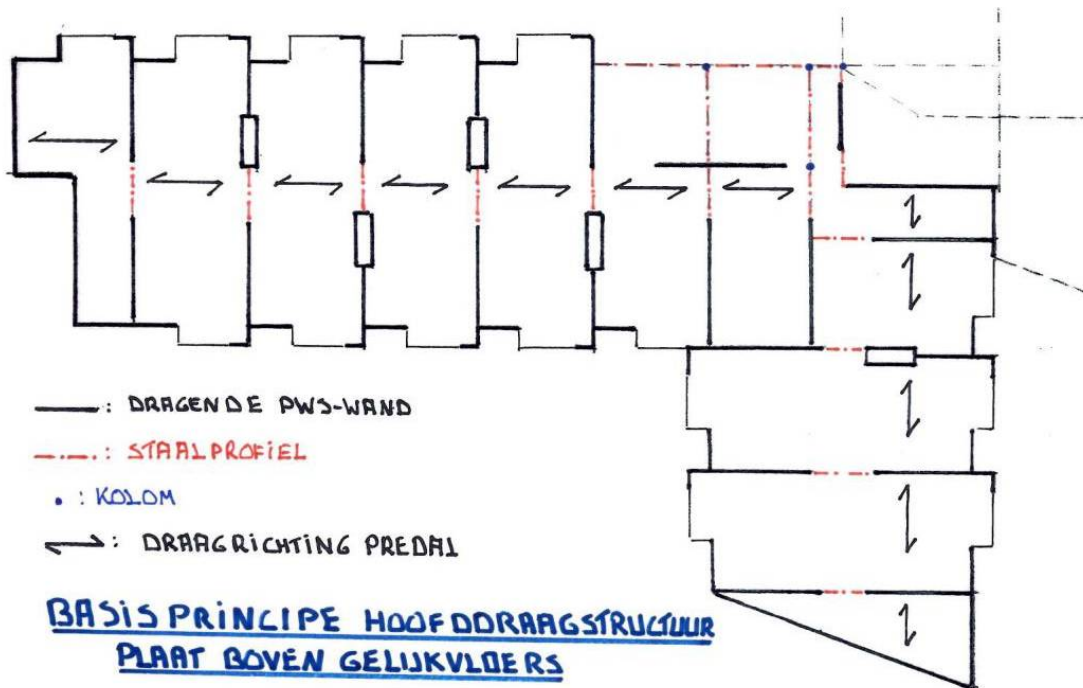
Deze manier van bouwen verkort de bouwtijd aanzienlijk en verlaagt bijgevolg ook de bouwcost (minder stutten, minder bekisten en minder kans op fouten).

Ter verduidelijking van de gekozen constructies hebben we de 2 basisprincipes eruit gelicht.

2.1. ZORGCLUSTERS

Door de grote mate aan repetitie in maatvoering eigen aan zorgstudio's zijn we op zoek gegaan naar een logische constructie met een zo kort mogelijke bouwtijd en een zo laag mogelijke kost.. Dit vertaalt zich in de volgende bouwmethodiek:

De verdiepingvloer is opgebouwd uit predallen die ondersteund worden door PWS wanden.

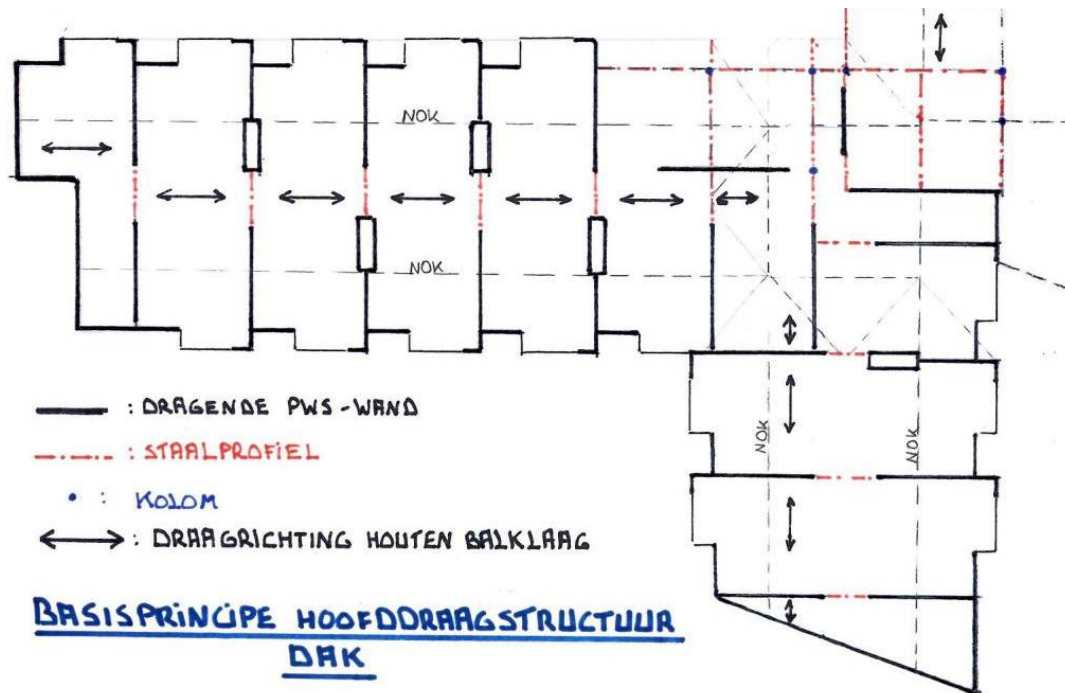


Predallen zijn geprefabriceerde bekistingsplaten die voorzien worden van een gewapende opstort. De bekistingsplaten worden op de juiste lengte geleverd op de werf en vormen de onderzijde van de draagvloer. Hierop wordt vervolgens een gewapende druklaag gegoten. De op maat geleverde platen zorgen voor een hoge maatvastheid doorheen het project en combineren een hoge bouwsnelheid met een lage kost (bijna geen stut- en bekistingswerk). Bovendien zorgt de gewapende druklaag bijkomend nog voor de nodige flexibiliteit in het ontwerp aangaande sparingen, doorvoeren, overstekken, etc.

PWS- wanden zijn geprefabriceerde muurelementen die zijn samengesteld uit traditionele snelbouwstenen. De elementen worden vooraf uitgetekend en op de werf geleverd met bijhorend montageplan. Dit zorgt voor een zeer hoge verwerkingssnelheid op de werf zonder toegevingen te moeten doen op de graag van afwerking en de ontwerprijheid. De elementen worden bovendien steeds op halve verdiepingshoogte gemaakt zodat ook de flexibiliteit van de werf niet in het gedrang kan komen.



Voor het dak maken we gebruik van houten balklagen gedragen door dezelfde onderconstructie van PWS- wanden. Dit maakt een hele licht constructie met dezelfde eenvoudige en flexibele verwerkbaarheid op de werf als de overige onderdelen.

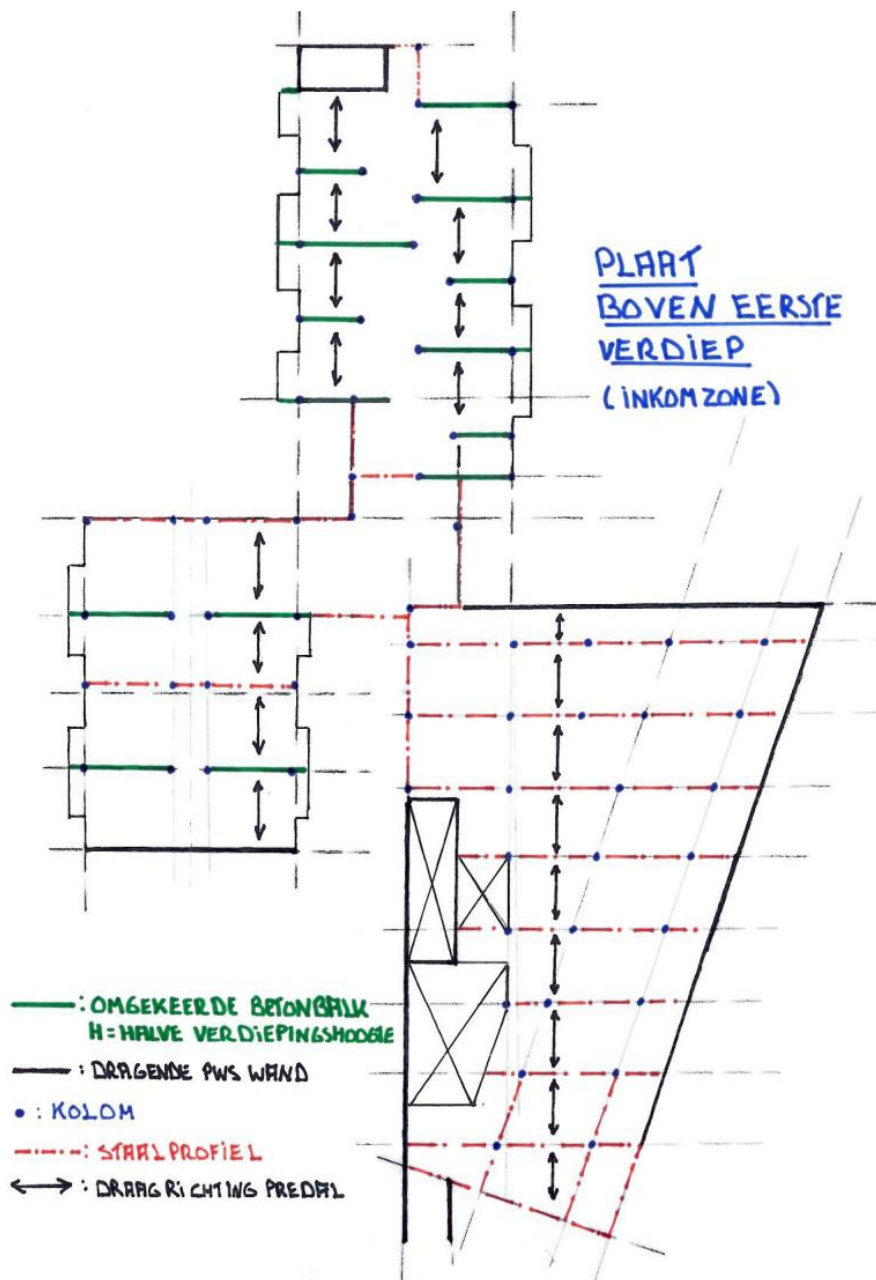


Het spreekt voor zich dat de keuze voor deze bouwmethode een accuratere bouwplanning en bijhorende kostenbeheersing toelaat.

2.2. DE INKOMZONE

De inkomzone onderscheidt zich van de rest van het complex vooral vanwege de bestemming van de ruimtes en de extra verdieping. De bestemmingen van bepaalde ruimtes (keuken, kapsalon, polyvalente zaal, kantoren,...) zijn functies die een bepaalde indelingsflexibiliteit van de constructie vergen. Om de aanpasbaarheid van de ruimte in dit opzicht te garanderen is er voor de inkomzone gekozen om zo weinig mogelijk met dragende wanden te werken. Deze belemmeren namelijk de aanpasbaarheid van de ruimte als geheel aanzienlijk. Als alternatief is er gekozen voor een symmetrisch kolomraster dat dezelfde maatvastheid garandeert als de rest van het complex.

Ter verduidelijking hebben we er de draagstructuur van de plaat boven de eerste verdieping uitgelicht:



Op het kolomraster is een draagstructuur gekozen in functie van de bovenliggende ruimtes.

Indien de bovenliggende ruimte zorgstudio's zijn, dan is er geopteerd voor geprefabriceerde omgekeerde betonbalken op het stramien van de dragende PWS-wanden van het bovenliggende verdiep. Door de betonbalken ook op halve verdiepingshoogte te maken sluiten we naadloos aan op de maatvoering van de bovenliggende PWS-wanden

Indien de bovenliggende ruimtes echter de nodige flexibiliteit vragen is er geopteerd voor stalen balken als draaglijnen voor de verdiepingsvloeren. De stalen balken worden mee in de dikte van het vloerpakket opgenomen zodat er geen doorhang is ten opzichte van de rest van de constructie. Dit vooral om geen belemmering te hebben voor de indeling van de ruimtes en het vrije verloop van technieken doorheen de constructie.

Als draagvloer en dak is er bij beide constructiemethodes gekozen voor dezelfde predallen en houten balklagen als bij de zorgstudio's zodat de eenvoud van opbouw zich doorzet doorheen het gehele complex.

Duurzaamheid en integratie met de installatie

Het streven naar duurzaam bouwen in de draagstructuur kan op meerdere terreinen vorm krijgen. Het belangrijkste is dat met een goed en logisch ontwerp het materiaalgebruik kan worden beperkt. Overmatige overspanningen of overdrachtsconstructies worden beperkt. Dit is ook duidelijk in het ontwerp toegepast: de constructie is eenvoudig en doeltreffend.

Het materiaal beton:

In dit gebouw is het materiaal beton prominent aanwezig. Uit studies is gebleken dat de meeste aandacht gericht moet worden op het beperken van de wapening en het beperken van de hoeveelheid cement. Hier richten wij ons dan ook op.

In de betonwereld wordt steeds meer aandacht gegeven en ook steeds meer daadwerkelijk gedaan aan de zogenaamde kringloopgedachte. Dit betekent dat een aanzienlijk deel van het nieuwe beton bestaat uit wederom gebruikt gebroken beton uit gesloopte bouwwerken. Vooral ook in de prefab betonelementen en bijv. de funderingsconstructies, begint granulaatbeton steeds meer toepassingen te vinden.

In concreto streven we naar de volgende:

- bewuste reductie wapening;
- bewuste reductie cement-hoeveelheid;
- fundering: ca. 20% granulaatbeton;
- bovenbouw: ca. 15% granulaatbeton

flexibiliteit:

Een wellicht nog belangrijker duurzaamheidsaspect is de flexibiliteit die het gebouw biedt, zowel nu als in de toekomst.

- De locatie van de schachten in combinatie met de afwezigheid van doorhangende balken zorgen ervoor dat er geen belemmering is voor kanalen en leidingen. De technieken kunnen ongestoord door de constructie lopen.
- Daar waar nodig is het gebouw vrij indeelbaar door het gebruik van kolommen. Ook bij toekomstige verbouwingen kunnen de ruimtes vrij gekozen worden, door gebruik te maken van verplaatsbare lichte scheidingswanden die de lokaalscheidingen vormen.
- Daar waar nodig is de gekozen constructie door de gekozen veranderlijke vloerbelasting ook een hoge mate van indelingsflexibiliteit.

3. Stabiliteit

De stabiliteit van het gebouw wordt enerzijds verzekerd door de stijve geprefabriceerde PWS-wanden, de stijve liftkernen en enkele stabiliteitselementen in de kolomstructuur en anderzijds de schijfwerking van de verdiepingsvloeren die de horizontale belastingen verdeelt naar stijve constructieonderdelen die verbonden zijn met de fundering.

04 TECHNISCHE ONDERBOUWING

TECHNIEKEN

TECHNISCHE UITRUSTING

INLEIDING

Teneinde een duurzaam en energiezuinig gebouw te bekomen is het een absolute noodzaak om reeds van bij de conceptfase de architectuur en de technische installaties op elkaar af te stemmen.

In de hiernavolgende nota is een overzicht gegeven van de technische uitrusting, per discipline en met vermelding van de meest specifieke eigenschappen.



UITGANGSPUNTEN

Bij de conceptvorming van de technische installaties zijn de volgende uitgangspunten vooropgesteld.

1. de installaties zo beperkt mogelijk houden door het voorkomen van de noodzaak tot overmatig verwarmen, koelen, verlichten, ed.
2. het duurzaam en efficiënt produceren van de nodige warmte, verse lucht, licht, enz.
3. de bedrijfszekere werking van de installaties garanderen.
4. enkel economisch verantwoorde ontwerp oplossingen toe te passen.

VERWARMING

1. beperken van de energieverliezen:

In een eerste stap is gezorgd dat deze energieverliezen beperkt blijven. Warmte gaat immers voornamelijk verloren via transmissie door buitenwanden en via al dan niet gecontroleerde ventilatie. De beperking van deze verliezen gebeurt door het toepassen van een doorgedreven isolatie van vloeren, wanden, daken, met bijhorende hoogrendementsbeglazing - bij de zorgclusters tot op passiefhuis niveau. De ventilatieverliezen worden beperkt door luchtdicht te bouwen en enkel de vereiste ventilatie gecontroleerd toe te laten via een performant ventilatiesysteem met hoog rendement warmte terugwinning.

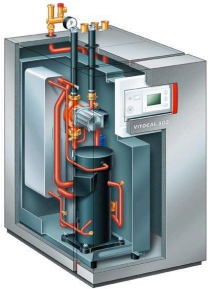


2. duurzaam en efficiënt produceren van warmte

Na het beperken van de energieverliezen, moeten de resterende behoeften duurzaam gedekt worden. Hiervoor zijn volgende installaties voorzien:

Warmteproductie

- Het gebouw wordt voorzien van een stookplaats waar de warmtepompen worden opgesteld.
- De aanvullende warmteproductie bij peak belastingen gebeurt door middel van verwarmingsketels van het condenserende type. Deze ketels zorgen samen met een laagtemperatuursverdeling voor een hoger rendement, gezien er gebruik gemaakt wordt van de restwarmte van de rookgassen. De ketels zullen voorzien zijn van een premixbrander met een lage NOx uitstoot.
- De ketels zullen in cascade werken teneinde een grote bedrijfszekerheid te bekomen.
- De volledige installatie zal modulerend geregeld worden in functie van de buitentemperatuur en de hoogstvragende kring. Hierdoor wordt het stookregime steeds zo laag mogelijk gehouden, wat een hoger rendement en dus een lager verbruik zal betekenen.
- De bereiding van warmwater wordt hiervoor losgekoppeld van de centrale verwarming en wordt voor een groot deel geproduceerd door zonnecollectoren die op de muur van de hoofdinkom geplaatst worden, de resterende vraag wordt afgedekt door condenserende gasboilers.
- Teneinde een bedrijfszekere installatie te bekomen, is een noodbypass met de verwarmingsinstallatie voorzien.



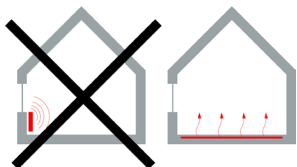
Distributie en regeling

- De distributie gebeurt via collectoren, opgesteld in de stookplaats. Vanaf deze collector worden diverse verdeelkringen voorzien, opgesplitst volgens de oriëntatie van de lokalen en/of het gebruikerspatroon.
- De warmtedistributie zal gebeuren op verlaagd temperatuursregime. Samen met een doorgedreven isolatie van de verdeelleidingen, de afsluiters en de pompen zal dit zorgen voor lagere distributieverliezen.
- Ieder circuit wordt voorzien van een weersafhankelijke regeling welke tevens gekoppeld is aan de warmteproductie.
- Daar waar variabele debieten mogelijk zijn, worden circulatoren voorzien met toerentalregeling, waardoor het elektrisch verbruik beperkt wordt.



Verwarming van lokalen

- Door het verlaagde warmwaterregime, verkrijgen we lage temperatuursverwarming.
- De hiervoor kenmerkende voordelen zijn:
 - hoger comfortgevoel door:
 - groter aandeel stralingswarmte
 - goede warmteverdeling
 - lagere luchttemperatuur: geen koude vloeren en minder tochtverschijnselen.
 - minder stofverspreiding
 - geen stofschroei
 - hogere installatierendementen
- De lokalen worden voorzien van een vloerverwarming. Dit vloerverwarmingssysteem wordt zo geconcipeerd dat het waterregime steeds zo laag mogelijk wordt gehouden en dat de vloeroppervlaktetemperatuur nergens meer dan 29°C zal bedragen.
- Uiteraard is de combinatie van de lage watertemperaturen van het vloerverwarmingssysteem met de warmtepomp als uitstekend te beschouwen.

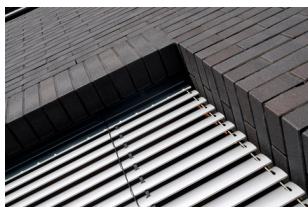


VENTILATIE – KOELING

1. beperken van de koelbehoefte:

Gezien 'airco' een aanzienlijke energieverbruiker is, moet de koelbehoefte zoveel mogelijk beperkt worden. Deze beperking gebeurt door:

- Het toepassen van een performant zonneweringssysteem, dat bedienbaar is door zowel de gebruiker als door een globaal overwakingssysteem. Hierdoor wordt vermeden dat de binnentemperatuur van het gebouw te hoog oploopt.
- Het vrijlaten van de thermische massa van het gebouw. Waar mogelijk zal het gebruik van verlaagde plafonds hiervoor vermeden worden, zodat de gebouwmassa kan fungeren als accumulator. Door gebruik te maken van het thermisch accumulatievermogen van het gebouw worden temperatuurschommelingen afgevlakt.
- Het beperken van interne warmteproductie, door het gebruik van aangepaste verlichtingsarmaturen wordt de interne warmteproductie en dus de temperatuurstijging beperkt.



2. optionele koeling

Het distributiesysteem van de lage temperatuur verwarming kan ook gebruikt worden voor het toepassen van vloerkoeling. Door de overtollige warmte in de zomer via de warmtepompen in de grond op te slaan kan de temperatuur in

de grond sneller regenereren. Met een beter rendement in de winter als gevolg.

3. duurzaam en efficiënt ventileren van het gebouw:

Gezien het gebouw goed geïsoleerd en luchtdicht geconcipieerd wordt, is het toepassen van een performant ventilatiesysteem noodzakelijk.

De ventilatiegroepen worden opgesteld in de technische lokalen. De ventilatiegroepen zullen opgesplitst worden per gebouwdeel en per lokaalfunctie.

Hierdoor zal een sturing ifv tijd en bezetting mogelijk zijn, waardoor het energieverbruik beperkt gehouden wordt.

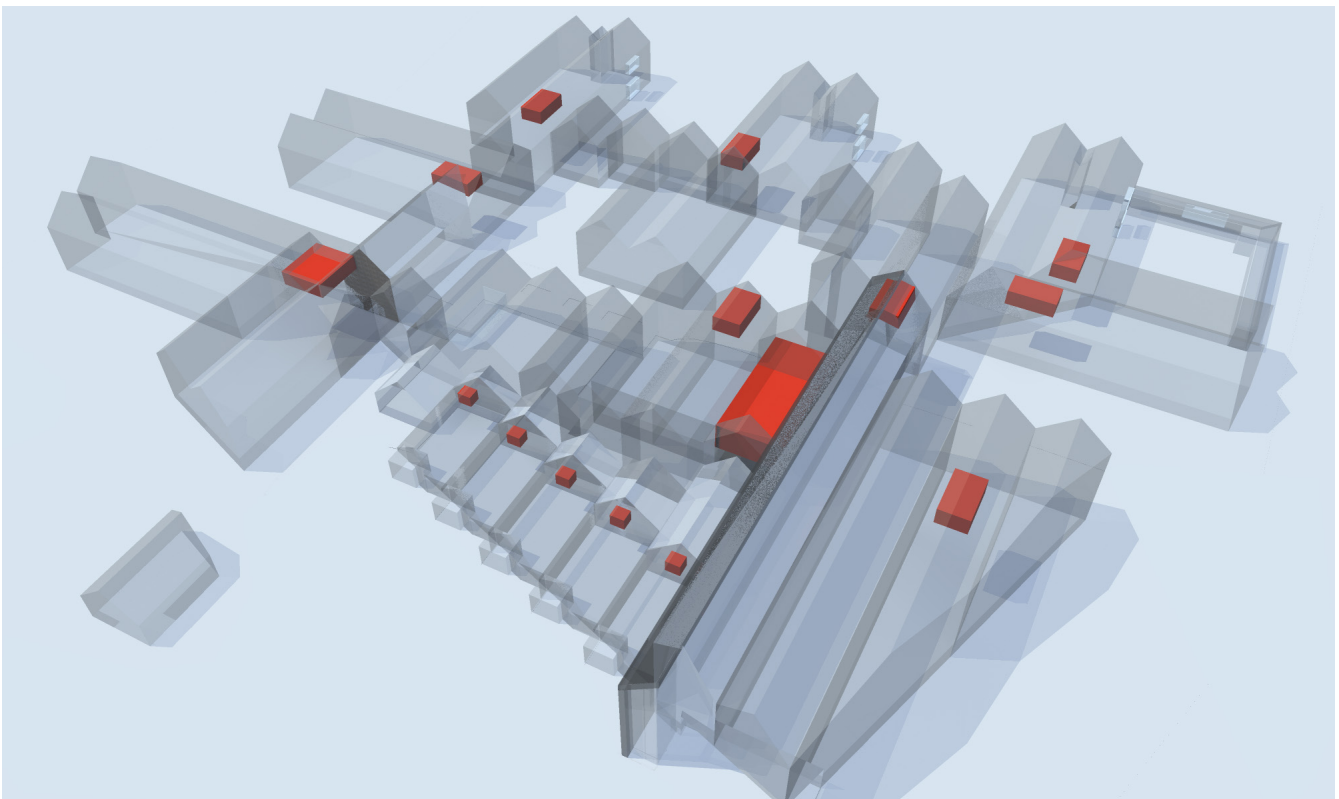
Alle ventilatiegroepen worden voorzien van hoogrendementswarmterecuperatoren met zomerbypass en de luchtsnelheden worden bewust laag gehouden.

Wanneer de buitentemperatuur lager is dan de binnentemperatuur kunnen de ventilatiegroepen eveneens 's nachts in werking worden gesteld.

Gecombineerd met de vrijgelaten gebouwmassa kunnen de verschillende lokalen hierdoor 's nachts "natuurlijk" gekoeld worden.

De vermelde maatregelen zijn mogelijk door enkel de basisinstallatie optimaal te gebruiken en zonder toevoeging van extra technische installaties.

Bijzondere aandacht zal geschonken worden aan de akoestische criteria. Zo zullen alle roosters aangesloten worden dmv akoestische flexibels.



OVERZICHT TECHNISCHE RUIMTEN

SANITAIR

1. beperken van het waterverbruik en duurzame toepassing:

Opnieuw zal het eerste uitgangspunt zijn, om het waterverbruik te beperken. Dit heeft immers een directe impact op

- kostprijs waterverbruik
 - kostprijs lozing water
 - kostprijs warmwaterproductie
 - milieubelasting
- De sanitaire toestellen en het bijhorend kraanwerk zullen gekozen worden ivf een minimaal waterverbruik, nl:
 - debietsbeperking op eengreepsmengkraan
 - spaardouchesproeiers
 - automatisch kraanwerk voor de handwastafels van de algemene sanitairen
 - automatische spoeling van eventuele urinoirs.
 - Verder zal het regenwater gerecupereerd worden, en waar mogelijk hergebruikt worden (gevelkranen, spoeling toiletten).
 - zuivering grijswater d.m.v. een helofyten filter en losen in een vijver.

2. installatieopbouw:

watervoorziening en waterbehandeling:

- Het gebouw wordt aangesloten op het openbaar distributienet.
- Ingeval de hardheid van het beschikbare water te hoog is, wordt een waterverzachter geïnstalleerd.

collectoren en distributieleidingen:

- De gehele installatie voldoet aan de richtlijnen van de plaatselijke waterdistributiemaatschappij.
- De distributieleidingen zijn uit meerlagen kunststofbuis, per afdeling of bouwlaag worden compartimenteringsafsluiters voorzien.
- De warmwaterleidingen en koudwaterleidingen worden thermisch geïsoleerd.
- Teneinde groei van de legionella-bacterie te voorkomen, wordt verdeeld op een temperatuur van 60°C met een minimum terugvoertemperatuur van 55°C. De 'dode' leidinglengten worden tot een minimum beperkt.
- Onderbouwthermostaatjes, t.p.v. de sanitaire toestellen, vermijden verbrandingsgevaar voor de gebruikers.
- De verdeelleidingen verlopen naar de diverse toestellen via de kokers en/of verlaagde plafonds.

afvoeren:

- De afvoeren (polyethyleen) worden aangelegd in 2 gescheiden netten: tzt een afvoernet voor zeepwater en een afvoernet voor faecaliën.
- Eventuele afvoerleidingen boven verlaagde plafonds, worden akoestisch geïsoleerd.

sanitaire toestellen:

- Elke kamer wordt voorzien van een afgesloten sanitaire cel. De cel is uitgerust met een lavabo met eengreepsmengkraan, een toilet en een eventuele douche.
- De voorzieningen in andere sanitaire lokalen zijn functioneel en gemakkelijk te onderhouden: hangtoiletten, vloerdouches met kloksifon, gewone ligbaden en hooglaagbaden
- Bedpanspoelers worden, indien vereist, voorzien in de berging.

brandblusmiddelen:

- De brandblusmiddelen voldoen aan het K.B. van 19 december 1997 en het KB van rusthuizen.
- In hoofdzaak bestaat de installatie uit muurhaspels (met axiale voeding) en muurhydranten, aangesloten op een afzonderlijke natte brandleiding met diameter ND 80 en draagbare poederblussers.
- Rond het gebouw worden de wettelijk vereiste buitenhydranten geplaatst.

**ELEKTRISCHE INSTALLATIE****1. beperken van het elektriciteitsverbruik:**

- Door het optimaal toepassen van daglicht kan het elektriciteitsverbruik nodig voor de verlichting, beperkt blijven.
- Het optimaal toelaten van daglicht is mogelijk door
- correcte glaskeuze en bijhorende zonnewering
- inrichting van het gebouw
- kleur van de wandafwerkingen

2. duurzaam en efficiënt verlichten van het gebouw

- Zonder het huishoudelijk aspect uit het oog te verliezen zal er een energiezuinige verlichting toegepast worden. deze kan bestaan uit downlights aangevuld met sfeervolle wandverlichting, beiden voorzien van energiezuinige lampen. Halogeenspotjes worden omwille van de warmteontwikkeling en het energieverpillend karakter niet toegepast. Voor de specifieke accentverlichting krijgt LED-verlichting de voorkeur, gezien de lange levensduur en het lage energieverbruik.
- In lokalen met sporadisch gebruik worden aanwezigheidsdetectoren voorzien welke de verlichting automatisch uitschakelen.

3. veiligheidsverlichting/nachtverlichting

- Alle circulatie- en evacuatiewegen zijn voorzien van autonoom werkende veiligheidsverlichtingsarmaturen conform de geldende normering.
- Een nachtverlichting is voorzien, per kamer en in de nachtcirculatiegangen. Deze nachtverlichting is individueel bedienbaar, dat wordt overwaakt in de verpleegpost.

4. zwakstroominstallaties

tv-distributie:

- In alle kamers en leefruimtes wordt een aansluiting voorzien.

automatische brandmelding:

- Het gebouw wordt geheel uitgerust met de nodige voorzieningen voor automatische brandmelding, alarmering en waarschuwing conform de norm NBN S21-100

verpleegsteroproepinstallatie/telefoniesysteem:

- Een duidelijk en eenvoudig bedienbaar oproepsysteem wordt voorzien. Het zal een geïntegreerd geheel vormen met de draagbare telefonie-installatie, zodat communicatie met het verplegend personeel (indien gewenst) mogelijk is.

internetaansluiting:

- Iedere kamer en living, wordt voorzien van een mogelijk aansluitpunt met het internet.

domotica / immotica:

- Hier kiezen we voor de gebruiksvriendelijkheid, zonder te vervallen in overdreven 'gadgets'
- Dit luik is op te splitsen in 2 delen, nl.
 - de extra uitrusting welke het de bewoners en het verplegend personeel ondersteunen in dagdagelijkse werking. het betreft oa
 - verlichting die automatisch in/uit geschakeld wordt bij toiletbezoek.
 - zonneweringen die (indien gewenst) automatisch in werken treden.
 - dwaaldetectiesystemen, die belemmeren dat dementerende bewoners het gebouw onbewaakt verlaten
 - fornuizen die automatisch uitgeschakeld worden
 - ...
 - de extra uitrusting die het technisch personeel zal ondersteunen. Het betreft o.a. een overwaking van de technische installaties, wanneer deze uitvallen of in alarmtoestand gaan. Ook het energieverbruik zal kunnen opgevolgd worden door het plaatsen van de nodige tellers met pulsuitgang.

LIFTINSTALLATIES

- Er zijn 4 liften voorzien voor het vertikaal transport: ten behoeve van de bewoners, personeel en de logistiek.
- Voor de inplanting wordt verwezen naar de grondplannen.
- De liften zijn van het elektrisch type en zijn voorzien van een energiezuinige motor, welke in de schacht is ingebouwd.
- Verder is een softstarter voorzien welke de aanzetstroom en de bijhorende elektriciteitspiek zal beperken.