



" De ontdekking van de hemel "

# INHOUDSTAFEL

<b>1</b>	<b>visie</b>	<b>3</b>
1.1	<i>algemene benadering van de opdracht</i>	3
1.2	<i>kerk in de wijk op de campus</i>	4
1.2.1	<i>bereikbaarheid en zichtbaarheid</i>	4
1.2.2	<i>inbedding in de omgeving</i>	4
1.2.3	<i>buitenaanleg en aanleg van de openbare ruimte</i>	5
1.3	<i>een dienstbare schelp</i>	5
1.3.1	<i>exterieur</i>	5
1.3.2	<i>interieur</i>	6
1.4	<i>de ontdekking van de hemel</i>	9
1.4.1	<i>het binnentreden</i>	10
1.4.2	<i>de glasramen</i>	10
1.4.3	<i>de hemel als plafond</i>	10
1.4.4	<i>kiezels op de vloer</i>	11
1.5	<i>besluit</i>	11
<b>2</b>	<b>plannen, schema's en impressies</b>	<b>12</b>
2.1	<i>stedenbouwkundige schema's</i>	
2.2	<i>plan buitenaanleg en aanleg openbare ruimte</i>	
2.3	<i>impressies buitenaanleg en aanleg openbare ruimte</i>	
2.4	<i>grondplannen, snedes en aanzichten kerk</i>	
2.5	<i>circulatieschema's kerk</i>	
2.6	<i>oppervlakteschema's kerk</i>	
<b>3</b>	<b>raming bouwkost</b>	
3.1	<i>raming buitenaanleg en aanleg openbaar domein</i>	
3.2	<i>raming architectuur</i>	
<b>4</b>	<b>organisatie van het planproces en kostenbeheersing</b>	<b>i</b>
4.1	<i>inleiding</i>	i
4.2	<i>kwaliteitsbewaking</i>	i
4.2.1	<i>projectinformatie</i>	i
4.2.2	<i>taken, verantwoordelijkheden en bevoegdheden</i>	i
4.2.3	<i>structuur</i>	ii
4.3	<i>kostenbewust bouwen</i>	iii
4.3.1	<i>voorontwerp en bouwaanvraag</i>	iii
4.3.2	<i>uitvoeringsontwerp</i>	iv
4.3.3	<i>uitvoering</i>	iv
4.4	<i>bewaking uitvoeringstermijn aannemer</i>	iv
4.4.1	<i>tijdens het ontwerp</i>	iv
4.4.2	<i>tijdens de aanbesteding</i>	v

4.4.3 tijdens de uitvoering

v

## **5 nota's technieken**

5.1 nota technische installatie

5.2 nota akoestiek



# 1 VISIE

## 1.1 algemene benadering van de opdracht

Het is ons van meet af aan opgevallen hoe van de projectdefinitie en het programma van eisen van onderhavige prijsvraag een zeer duidelijke en weloverdachte visie uitging. Deze indruk die we kregen uit een eerste lezing van de documenten, werd ons achteraf ook bevestigd in de presentatie ter gelegenheid van de eerste briefing én tijdens onze contacten met de verantwoordelijken van de Parochie en Kerkfabriek.

Het belang van een goed opdrachtgeverschap als essentiële voorwaarde voor het bekomen van kwalitatieve architectuur is genoegzaam bekend. Het mag duidelijk zijn dat dit aspect van het project in huidige opdracht lijkt vervuld te zijn. De Parochie van Sint-Anna-ten-Drieën komt bij ons namelijk over als een uiterst zelfbewuste kerkgemeenschap met een visie, een missie én een droom:

### "de ontdekking van de hemel op Linkeroever"

Het project dat wordt omschreven om mee deze droom werkelijkheid te laten worden is de wens voor *"een lichte kerk in een groene omgeving met een warme uitstraling die leesbaar is"*. Als ontwerpers zien wij het als onze taak om de Parochie bij te staan bij de vertaling en verwezenlijking van voornoemde doelen en dromen. Hiertoe hebben we tijdens de wedstrijdphase verscheidene stappen ondernomen:

- een bezoek aan een aantal modernistische kerken in Vlaanderen die uit dezelfde periode stammen:
  - de Sint-Jan Evangelistkerk te Beveren-Waas van Jos Ritzen
  - de Heilig-Kruiskerk te Willebroek van Marc Dessauvage
  - de bedevaartskapel Onze-Lieve-Vrouw van Kerselare te Oudenaarde van Juliaan Lampens
  - de Sint-Ritakerk te Harelbeke van Léon Stijnen
- verscheidene plaatsbezoeken in de Sint-Annakerk
- werksessies met onze verschillende partners
- ontwerpend onderzoek
- en veel onderlinge discussies

Dit geheel aan activiteiten hebben er in meer of mindere mate bijgedragen tot het voorstel dat hiernavolgend beschreven zal worden. Wij wensen hier te vermelden dat we erg onder de indruk geweest zijn van het bezoek aan de kerk van Léon Stijnen en de kapel van Juliaan Lampens. Beide gebouwen laten elk op een heel eigen wijze zien hoe een sacrale ruimte kan bekomen worden.

Indien we onze houding ten aanzien van deze boeiende opdracht in één zin zouden moeten omschrijven, zou het wellicht zijn dat voor ons het niet de bedoeling kan zijn om het ganse gebouw te transformeren om aan de gedeeltelijke herbestemming te voldoen. Onze insteek is eerder om **duurzame wijzigingen en oplossingen** te weerhouden die de gebruiksmogelijkheden van het gebouw verhogen en een aangename verblijfskarakter aan de ruimten verlenen, maar de kerk als geheel ook een hernieuwde betekenis kunnen meegeven.



In de hiernavolgende paragrafen wordt deze algemene aanpak verder geëxpliciteerd aan de hand van **drie thema's** die betrekking hebben op het gebouw in haar omgeving, op het gebouw als architecturaal-technisch object en tenslotte op de inrichting en gebruik van de ruimten.

In deze wedstrijdphase hebben wij ons bewust met de **grote krachtlijnen** van de architectuur bezig gehouden. Wij zijn er echter van overtuigd, dat we op basis van dit eerste schetsontwerp duidelijk hebben gemaakt, dat het voor de uitwerking van het verdere project ons niet aan visie zal ontbreken.

## 1.2 kerk in de wijk op de campus

Dit thema behandelt de bereikbaarheid en zichtbaarheid van de kerk, de inbedding van het gebouw in haar omgeving, de buitenaanleg en de aanleg van het openbaar domein.

### *1.2.1 bereikbaarheid en zichtbaarheid*

De inplanting van de Sint-Annakerk in de wijk zondert haar af van de belangrijkste dwars- en langsrelaties op Linkeroever, maar sluit qua richting wel aan op het orthogonale grid waar de stedenbouwkundige structuur van Linkeroever op gebaseerd is. De voornaamste binding met de hoofdontsluiting gebeurt langs de Waterhoenlaan. Het profiel van deze laan sluit aan de typische vormtaal van de straatprofielen op Linkeroever: brede lanen met oversized voetpaden en met groene middenbermen.

De brede insteek van de **Waterhoenlaan** vatten we dan ook op **als de "inkom" van de wijk** en is de aangewezen routing voor bezoekers die met het openbaar vervoer of per auto de kerk komen bezoeken. Van fietsers daarentegen, kan verwacht worden dat zij even goed vanaf de recreatieve route langs de Schelde de kerk benaderen of eventueel komende van het Galgenweel. De profilering van de Waterhoenlaan wordt behouden en versterkt door haar middenberm te herwaarden. Een beeldenparcours met tuinkamers wordt aangelegd en dwars erdoorheen loopt een nieuw pad vanaf de Blancefloerlaan. Deze aanleg sluit aan op de idee van een "kerkwegel" en heeft ook een signaalfunctie ter hoogte van de Blancefloerlaan.

De huidige klokkentoren vervult vandaag reeds een gelijkaardige rol. We stellen voor om de **toren als landmark nog te versterken** door het aanbrengen van een digitaal projectiescherm of door een accentverlichting, die ook 's avonds de aanwezigheid van de kerk signaleert.

### *1.2.2 inbedding in de omgeving*

De Sint-Annakerk staat in het centrum van een woonwijk, maar lijkt daar ook enige afstand van te nemen. Ze kan haar rol van mentaal centrum van de wijk deels weer opnemen door de voorgestelde gedeeltelijke herbestemming. De kerk staat echter niet alleen, maar maakt deel uit van een bouwblok met een reeks van gemeenschapsfuncties die elkaar ruimtelijk de rug toekeren.

We wensen de relatie van de kerk met de parochiezaal, het ontmoetingslokaal, het voetbalveld en de scholen te herstellen door de **campusachtige inplanting** van deze gemeenschapsfuncties **in één groene ruimte te benadrukken**. Waar het kan, zou de vele

open ruimte met elkaar in verbinding gebracht worden om één groot geheel te vormen, waar een set van buitenactiviteiten kunnen plaatsvinden die de buurt ten goede komen: verblijven, wandelen, elkaar ontmoeten en recreëren. Op die wijze, zal de kerk, samen met de naastliggende functies weer écht in het midden van de wijk komen te staan.

### 1.2.3 buitenaanleg en aanleg van de openbare ruimte

De aanleg van de open(bare) ruimte rondom de kerk voldoet vandaag duidelijk niet meer aan de verwachtingen die men vandaag daaromtrent koestert. Een lage haag en het niveauverschil met de straat scheppen in de huidige toestand een grote afstand tussen openbare ruimte en inkom. Het benaderen van de inkom gebeurt via een zeer functioneel bedachte "koetsroute". Wij willen echter de kans aangrijpen om de onmiddellijke omgeving van de kerk in een breder kader te plaatsen.

De voorgestelde nieuwe buitenaanleg rondom de Sint-Annakerk moet een **nieuw middelpunt** vormen **voor de ganse wijk, een rustplek en ontmoetingsruimte**. Aansluitend op het voormelde "campus"-model met zijn typerende doorgevoerde eenvoud wordt er in ons voorstel royaal beslag gelegd op de bestaande omliggende openbare ruimte. De breedte van de Hanegraefstraat beperken we tot één rijstrook, met eenrichtingsverkeer in de richting van de Galgenweellaan. De parkeerfaciliteiten die heden rond de middenberm van de Hanegraefstraat georganiseerd zijn, worden gehergroepeerd in een groen parkeereiland dat deel uitmaakt van de campus. Dit parkeereiland is bedoeld voor de buurtbewoners maar kan ook bij evenementen in de kerk gereserveerd worden voor bezoekers.

Zonder hekwerken en andere obstakels stellen wij voor om een groot groen vlak te maken met een verspreide soortenrijke bomenstructuur. De nieuwe buitenaanleg zorgt voor een perfecte verdeling van de verschillende routes dankzij brede promenades, veel zitmogelijkheden en attractieve zones. De bereikbaarheid van het gebouw vanuit de openbare ruimte wordt verzekerd door de aanleg van een parvis, een voorplein rondom het gebouw. Er werd voorts gezorgd voor **veel ruimte voor verschillende activiteiten**. Het geheel moet een multiculturele uitstraling krijgen zonder dwangmatige verwijzingen. Achter de kerk wordt het huidige opgeschoten groen vervangen door een nieuw bomenmassief dat fungeert als een groene schrijn waartegen de kerk zich aftekent

Het kruispunt van de Waterhoenlaan met de Paul Van Ostaijenlaan en de Gaston Burssenslaan is vandaag onoverzichtelijk en daardoor gevaarlijk voor voetgangers en fietser. De **aanleg van een nieuw rond punt** moet een oplossing bieden aan dit probleem. Door middel van oversteekplaatsen wordt dit rond punt mee geïntegreerd in het voetgangersparcours op de middenberm van de Waterhoenlaan en wordt zo een opstap naar het groene parkje voor de kerk.

## 1.3 een dienstbare schelp

In hiernavolgende paragrafen zullen de voorgestelde ingrepen in het bestaande gebouw toegelicht worden vanuit een architectuurtaal-technisch standpunt.

### 1.3.1 exterieur

Het is een duidelijk overwogen keuze om **geen zware visuele ingrepen** uit te voeren aan de



buitenzijde van de kerk. Daardoor wordt de bestaande sprekende architectuur die architect Jos Ritzen bedacht volop gerespecteerd. De aanwezige architecturale kwaliteiten van de kerk, verdienen het wel om op een meer hedendaagse wijze gevaloriseerd te worden.

De huidige hoofdingang is duidelijk leesbaar in de architectuur van het gebouw. In plaats van kunstencentrum en kerk van afzonderlijke ingangen te voorzien, vinden wij het juist, om elk type van bezoeker langs dezelfde leesbare hoofdingang te laten binnenkomen. Hierdoor krijgen we niet kerk en kunstencentrum naast elkaar, maar **een kunstencentrum geïntegreerd in een kerk**. De vroegere toegang naar de weekkapel blijft een opening in de gevel in de vorm van een vast raam.

**Waterpartijen** aan beide zijden van de hoofdingang **weerspiegelen het gebouw** en zetten het hierdoor extra in de verf. De rand van de waterpartij doet dienst als zitbank en biedt aldus aan voorbijgangers de mogelijkheid om even tot rust te komen. Spuwers brengen het regenwater dat door het plat dak opgevangen wordt op een spectaculaire manier in de waterpartijen, en vervangen daarmee de bestaande pvc-regenwaterafvoeren, die eerder afbreuk doen aan de architectuur van het gebouw.

De ruimte voor buitenvieringen bevindt zich op een rustige plek aan de zijkant van de kerk. De omsluiting van de buitenruimte door 2 gevels van het kerkgebouw, maken van de buitenruimte **een intieme plek, die aansluit bij de bestaande architectuur**. In grondplan wordt het gebouw door deze buitenruimte vervolledigd. De ruimte is goed georiënteerd en beschut van de wind. Een lage wand achter het altaar zorgt voor een achtergrond voor de buitenmis, een keuze die ingegeven is door visuele én akoestische overwegingen. Deze wand doet tevens dienst als borstwering voor een nieuwe buitenvluchtrap vanuit de ondergrondse verdieping.

### 1.3.2 interieur

In tegenstelling tot de buitenzijde van het gebouw, kampt het interieur van de kerk met meer problematieken dan kwaliteiten, vanwaar de nood aan een herinrichting, gekoppeld aan de herbestemming.

Waardevolle elementen aan de binnenzijde van de kerk zijn de grote afmetingen met het monumentaal effect als gevolg en ook de originele planvorm, waardoor in het interieur een uitstekende zichtbaarheid ontstaat. Vertrekkende van deze basis, wensen we **de polyvalentie van het gebouw te optimaliseren vanuit een drievoudige invalshoek: de kerk als sacrale ruimte, evenementenruimte en expositieruimte**. Oplossingen kunnen dan ook vanuit de drie invalshoeken worden gevonden.

Vanuit het zoeken naar functionele oplossingen voor de verschillende knelpunten, heeft onze ontwerpzoektocht ons toch tot **een coherent geheel** geleid, **waarbij de verschillende oplossingen samenkomen in één ruimtelijk concept**. De "oplossingen" hebben een architecturaal karakter gekregen en dragen bij tot de ruimtelijke beleving van het interieur. Wij krijgen hierdoor geen koude, losstaande technische oplossingen, maar een zachte integratie van techniek in het interieur. Deze aanpak kan gebeuren zonder grote ingrepen, maar brengt wel grote veranderingen teweeg.

Algemeen wordt het gebouw **volledig integraal toegankelijk** gemaakt. Zo worden alle vloerpassen op elkaar afgestemd, waardoor de bereikbaarheid naar het hoogkoor, maar ook tussen de verschillende ruimtes onderling voor iedereen gewaarborgd is. Door het integreren



van een lift en aangepaste toiletten zullen alle bezoekers zich in dit gebouw welkom voelen.

### Voorbeuk

Langsheen de binnenzijde van de gebogen voorgevel loopt de algemene circulatie van het multifunctionele gebouw. Deze circulatiezone zal explicieter worden gedefinieerd door ze te begrenzen met hoge pivoterende panelen ( in de theaterwereld 'poten' genoemd ). In gesloten toestand van de panelen gebeurt dit volledig en in open toestand door de ritmiek van de positioneringen van de panelen. De panelen (bege)leiden de bezoeker en maken hem wegwijs in het gebouw. De nieuwe deelruimte die aldus ontstaat, een "voorbeuk", is **als een hedendaagse interpretatie van de zijbeuken in traditionele kerkplattegronden**. Het dubbele gebruik van circulatie en gemeenschappelijke functies in het gebouw, levert een grotere gebruiksintensiteit op die past bij de schaal van het gebouw

Voor buitenvieringen worden de parochianen via de voorbeuk naar de buitenruimte aan de linkerkant van het gebouw geleid. De bezoekers van het kunstencentrum worden naar de rechterkant geleid. Bij eucharistievieringen en concerten is het aan de gebruiker om de positie van de panelen te bepalen in functie van gewenste circulatie, graad van toegankelijkheid, gevoel van intimiteit, akoestische functionaliteit, e.d.

De berging voor de individuele, stapelbare stoelen krijgt een plaats in de voorbeuk, tegen de binnenzijde van de voorgevel aan weerszijden van het grote glasraam van Loire. Ook het orgel wordt achteraan in de kerk geplaatst, in de hoek met de klokkentoren. De akoestiek van het orgel en zijn visuele positie in de kerk zal hierdoor beter en juister zijn dan in de huidige toestand.

### Hoofdruimte

Wat betreft de toegepaste technieken, worden de randvoorwaarden voor elk type van gebruik gewaarborgd door **het comfortniveau op te tillen qua verwarming, luchtkwaliteit, verlichting en akoestiek en door de nodige flexibiliteit in te bouwen**.

Voor de hoofdruimte is een egale vloerverwarming uiterst geschikt, zodat de comfortzone- de zone gerekend van de vloer tot op 2 meter hoogte- op een ideale temperatuur kan gehouden worden. Dit verwarmingssysteem werkt op lage temperatuur, wat lagere stookkosten met zich meebrengt. Een aangepast ventilatiesysteem zorgt op haar beurt voor het verversen van de lucht.

Het bepalen van de capaciteit van de verwarmingstechnieken, dient in principe pas te gebeuren na een meer diepgaande studie van de energetische prestatie van het bestaande gebouw. Isoleren van de bestaande ruimtes en de hoofdruimte in het bijzonder is de eerste stap in het creëren van een duurzaam gebouw. Buiten het dak en de vloer, zal voornamelijk bekeken worden of het ook aangewezen is de buitenwanden mee te isoleren. De studie zal samen met de bouwheer geëvalueerd moeten worden, waarna de ambities op het vlak van duurzaamheid kunnen bepaald worden binnen dit project.

Door de buitenschil volledig te isoleren kan het huidige probleem van condensatievorming en aftekening van de structuren op de baksteenmuren worden opgelost. Het spreekt voor zich dat een betere isolatie het kille gevoel in de kerk zal wegnemen en een hoger comfort oplevert. De multifunctionaliteit van het gebouw zal verhogen, wat weer nieuwe mogelijkheden biedt naar gebruik. De budgettaire inspanning voor de extra isolatie zal echter moeten worden afgewogen tegen het terugverdieneffect van de daaraan verbonden lagere stookkosten.

De problematiek van de akoestiek in de hoofdruimte vraagt om een flexibele oplossing zowel geschikt voor het spreken als voor muziek. Deze beide activiteiten vragen immers om een verschillende oplossing. De plafondhoge pivoterende panelen bakenen niet enkel de hoofdcirculatie af, maar bieden tegelijk een gepaste akoestische oplossing. Het voorzien van twee verschillende zijden aan de panelen, namelijk een absorberende en een reflecterende kant, maakt verschillende activiteiten met aparte akoestische eisen mogelijk. De panelen worden automatisch gestuurd wat hun gebruik vereenvoudigt en de flexibiliteit realistisch maakt. In een volgende fase zal de vormgeving van de panelen verder in detail worden bekeken, zodat hun uitstraling en functionaliteit kan worden geoptimaliseerd.

Het ontbreken van natuurlijk licht in de huidige hoofdruimte van de kerk vraagt om een sterke ingreep teneinde een duidelijke verbetering te kunnen veroorzaken. Het verwijderen van het bestaande groen aan de buitenzijde van de glasramen en het grondig reinigen van de glasramen aan beide zijden zullen zeker bijdragen aan een betere lichtdoorlaatbaarheid van de glasramen, maar deze ingrepen kunnen geen wonderen verrichten.

Aangezien de duidelijke keuze is genomen om de architectuur van het gebouw visueel te behouden, blijft enkel een ingreep in het dak mogelijk. We stellen voor om het bestaande houten plafond te vervangen door één groot translucents (mat) spanplafond, enkel onderbroken door de gordijnrail tussen hoogkoor en hoofdruimte en door de bevestigingsrail van de pivoterende panelen tussen voorbeuk en hoofdruimte. De grote afstand tussen vals plafond en dak maakt het mogelijk om met een 30-tal standaard dakkoepels gespreid over de volledige dakoppervlak, een goede algemene natuurlijke verlichting in de kerk te voorzien.

Door met lichtdammen te werken boven het valse plafond worden drie compartimenten gecreëerd die overeenstemmen met de drie deelruimten (hoogkoor, hoofdruimte en voorbeuk). Dit maakt het mogelijk om verschillende lichtsferen te bekomen. Overdag bestaat de mogelijkheid om met geautomatiseerde verduistering de natuurlijke lichtinval in de verschillende zones te doen verschillen. Technische bruggen tussen spanplafond en dakplaat maken de bereikbaarheid van verlichting en andere technieken mogelijk. Op het dak zelf, blijft na het plaatsen van de dakkoepels, voldoende ruimte over voor de plaatsing van zonnepanelen ten behoeve van de opwekking elektrische stroom.

### Hoogkoor

Het hoogkoor bezit meerdere kwaliteiten, die voor verschillende activiteiten ten dienste kan staan. In de eerste plaats blijft het vanzelfsprekend de uitgelezen plek voor het (mobiele) altaar en ambo tijdens eucharistievieringen. De gebogen wand achter het altaar, kan perfect dienst doen als projectiewand, de gebogen vorm is daarvoor uiterst geschikt.

Door de mogelijkheid te geven om het hoogkoor af te sluiten met gordijnen op een geautomatiseerde rail, kan het omgevormd worden tot een **ellipsvormige kapel voor weekdiensten en bezinningsmomenten**. Aan de zijde van het hoogkoor heeft het gordijn een witte kleur en vormt deze met de gebogen wand een "witte" kapel, waarbij de zijdelingse glasramen van Loire voor licht en kleur zorgen. Een zwevende zitbank tegen de gebogen achterwand maakt kleine vieringen voor 30 personen mogelijk.

In de zomermaanden is deze ruimte bruikbaar als platform voor het tentoonstellen van monumentale kunst. Deze tijdelijke uitbreiding van het kunstencentrum maakt het mogelijk dat interactie ontstaat tussen de tentoongestelde kunst en de eucharistieviering. Op deze wijze krijgt kunst in de zomermaanden een voorname plek in de kerk!



Het gebruik van het hoogkoor als podium voor muziekconcerten of andere opvoeringen wordt vergemakkelijkt door de gemotoriseerde bediening van de gordijnen. Deze toepassing is dan ook gekend uit de theaterwereld.

#### Nevenruimten

De gebogen gang achter het hoogkoor en de achterliggende ruimtes blijven tot het programma van de kerk behoren: een bloemen- en bergingslokaal, de sacristie en een ruimte voor kindernevendienst krijgen er een plaats. Laatstgenoemde ruimte krijgt een dubbel gebruik door ze ook als backstage of kleedruimte te gebruiken op ter gelegenheid van opvoeringen. De gebogen gang die uitgaat op de drie nevenruimten achter het hoogkoor is **afsluitbaar en niet publiekelijk toegankelijk**. De toegang voor sprekers, muzikanten of andere podiumkunstenaren is aan de zijkant van het gebouw, waar een nieuwe dienstingang gecreëerd wordt.

#### Foyer

Het omvormen van de voormalige weekkapel tot een multifunctionele foyer met sanitair, laat deze ruimte vrij aan **verschillende mogelijkheden** van invulling. Hierdoor ondersteunt de foyer het gebouw mee in zijn goede werking. De jongerennevendienst kan er worden ondergebracht, maar het kan ook dienst doen als vestiaire, gelagzaal enz. Het sanitair is ruim voorzien en beantwoordt aan de eisen van integrale toegankelijkheid.

#### Kunstencentrum

De tentoonstellingsruimtes van het kunstencentrum bevinden zich op de ondergrondse verdieping. Deze ruimten zijn, in tegenstelling tot de ruimten op het gelijkvloers, van klaar glas voorzien, waardoor de kunst alle aandacht kan opeisen.

Door aan de voorgevelzijde een buitenpatio op het benedenniveau uit te graven, wordt licht en lucht in de belangrijkste tentoonstellingsruimte gebracht. De patio kan ook gebruikt worden voor het opstellen van kunst in open lucht. Deze nieuwe buitenruimte ligt in het verlengde van de waterpartij aan de voorzijde van het gebouw en geeft een gezicht aan het kunstencentrum. We rekenen erop dat dit contact met de openbare ruimte de nieuwsgierigheid van bezoekers en passanten zal prikkelen.

De overige ruimten op de ondergrondse verdieping zijn toegankelijk via een gebogen gang. Ze worden onderling gekoppeld, waardoor een interessant parcours ontstaat van drie aaneensluitende kamers. Deze kamers in combinatie met de grote tentoonstellingsruimte bieden de curator **talloze indelingsmogelijkheden** aan.

De toegang van de verantwoordelijke(n) en het kunsttransport gebeuren via de zijkant van de kerk, via de nieuwe diensttoegang. Een ruime lift verzekert de vlotte levering van kunstvoorwerpen naar de benedenverdieping. Bezoekers bereiken het kunstencentrum via de trap. Mindervaliden en ouderen kunnen met van de nieuwe lift gebruik maken. Op het einde van de gebogen gang wordt een buitentrapp voorzien als extra nooduitgang. De toegankelijkheid van het proximuslokaal kan ook via deze trap worden voorzien.

### 1.4 de ontdekking van de hemel

Het laatste thema heeft betrekking op de wijze waarop het geheel inspeelt op de ervaringen van gebruiker en bezoeker. Het huidige interieur kampt buiten louter technische problemen ook met een povere ruimtebeleving. Het kwalitatief verhogen van de ruimtebeleving, kan



worden bereikt door meer gelaagdheid en geborgenheid te introduceren.

#### 1.4.1 het binnentreden

Reeds aan de buitenzijde van de kerk dragen de nieuwe waterpartijen er toe bij om een geschikte **overgang** te **ensceneren tussen buitenwereld en sacrale ruimte**. De waterpartijen verzachten de huidige directheid van het binnenkomen en vormen zodoende een eerste sluis tussen exterieur en interieur.

's Avonds stellen we voor om de kerk aan de buitenzijde uit te lichten en ook om de glasramen vanuit het interieur aan te lichten om aan te tonen dat de kerk geopend is. Een groot digitaal scherm in de klokkentoren biedt mogelijkheden om videokunst, film of info over activiteiten te tonen.

De reeks panelen zorgt voor een welkome bufferzone tussen de inkomsas en de hoofdruimte. De voorbeuk vormt een tweede sluis naar de sacrale ruimte, het hart van het gebouw. De monumentale afmetingen van de panelen breekt los van het alledaagse en hun repetitief draagt bij aan het verkrijgen van een spirituele binnenomgeving.

#### 1.4.2 de glasramen

Het natuurlijk licht, dat door de glasramen van Loire valt, creëert prachtige kleuren in de kerk. Elke vorm van extra kleurgebruik zou dan ook een afbreuk zijn, aan deze prachtige aanwezige kleurcomposities. Aangezien de lichtopbrengst via deze glasramen niet verhoogd kan worden, kiezen we ervoor om de aangrenzende muren een donkere bijna zwarte kleur te geven. Deze kleurkeuze zal **het lichtspel van de glasramen veel sterker naar voren doen komen** en verbindt alle muren tot één krachtige monumentale ruimte. Enkel de witte gebogen achterwand van het hoogkoor vormt hier een uitzondering op, wat het symmetrisch éénpuntperspectief ongelooflijk versterkt tot een sterk zintuiglijke ervaring. De pivoterende panelen krijgen dezelfde kleur als de hoofdruimte, waardoor ze in open of gesloten toestand altijd deel uit blijven maken van de ruimte.

#### 1.4.3 de hemel als plafond

De keuze om de ruimte met een donkere kleur zo sterk te benadrukken, maakt van het interieur van het gebouw een geborgen, intieme, maar toch nog steeds een monumentale indruk. Deze ingreep kan echter niet worden voorgesteld, zonder dat er een voldoende krachtig tegengewicht aan extra lichtinval wordt geboden. De oplossing om de glasramen beter tot hun recht te laten komen, biedt immers nog geen oplossing voor het gebrek aan natuurlijk licht in de hoofdruimte. De naam van het kerkelijk project 'Het ontdekken van de hemel' vraagt eveneens om een passende vertaling.

Het nieuwe spanplafond met de erboven liggende dakkoepels geeft hier het antwoord op. Deze onzichtbare ingreep, gezien vanaf de buitenzijde, maakt het verrassingseffect van deze ingreep in het interieur tot een ware beleving. Het interieur zal overdag baden in een natuurlijk diffuus licht. 's Avonds biedt de ruimte tussen het spanplafond en het dak een eindeloze variatie van mogelijkheden om het interieur uit te lichten. Heel **het plafond verandert als het ware van overdag één grote lichtkoepel tot 's avonds in één groot lichtarmatuur**, desgewenst in kleur(en).

De afwezigheid van standaard lichtarmaturen in het interieur van de kerk, draagt bij tot de monumentaliteit van het interieur en zorgt voor een rustige sacrale ruimte, vrij van overbodige visuele elementen. Het materiaal van het spanplafond is tevens uiterst geschikt voor projectie. Kunstinstallaties, tekst- en kleurprojecties op het spanplafond kunnen de huidige sombere kerk, tot een aantrekkingspool omvormen. De monumentale open ruimte met zijn immens plafondoppervlak vormt hierdoor een unieke publieke ruimte.

#### 1.4.4 kiezels op de vloer

De keuze voor een lichte en glanzende vloer sluit aan op de gemaakte keuzes voor wanden en plafond. Al **het inkomende licht**, afkomstig van de glasramen en van het plafond, **wordt op de vloer gereflecteerd**. Hierdoor zijn de omringende donkere muren contrasterend sterk aanwezig. De kleur wit, kan enkel worden gekozen, bij een keuze van een onderhoudsvriendelijk vloermateriaal. Witte granito, een composietmateriaal opgebouwd uit wit beton en witte stenengranulaten, is een slijt- en stootvast materiaal, dat reeds lang wordt toegepast en qua tijdsgeest bij de Sint-Annakerk past.

De stenengranulaten geven de immense vloeroppervlakte diepte en detail. Kiesel(s) vormen hiermee ook in het vernieuwde interieur de basis van de kerk.

### 1.5 besluit

Ons project heeft de ambitie om uit te groeien tot een volwaardig voorbeeldproject in Vlaanderen en mogelijks zelfs verder. Het toont aan dat een kerk, mits de juiste ingrepen, als publieke ruimte een nieuwe realistische en zelfzekere toekomst kan hebben. Zo worden de originele uitgangspunten van de kerkruimte, namelijk het doel **een ontmoeting- en bezinningsplek te zijn voor alle mensen**, meer dan ooit terug werkelijkheid. De sociale rol van een kerk kan dan ook in de 21ste eeuw met overtuiging worden ingezet.

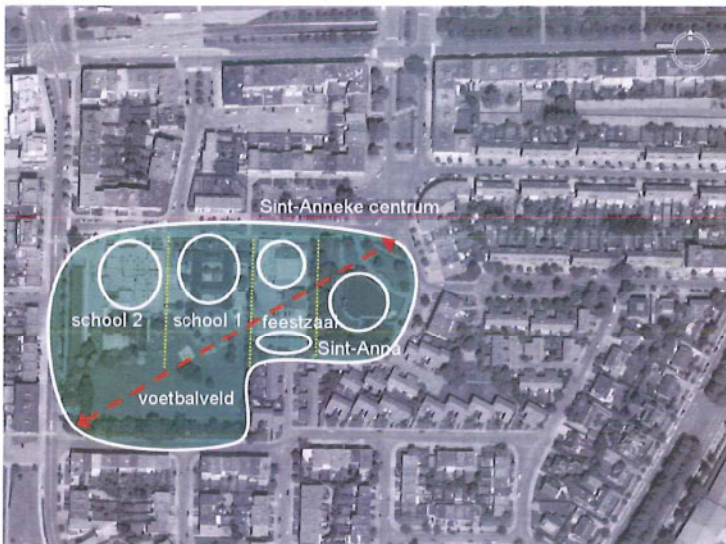
## 2 PLANNEN, SCHEMA'S EN IMPRESSIES

- 2.1 stedenbouwkundige schema's
- 2.2 plan buitenaanleg en aanleg openbare ruimte
- 2.3 impressies buitenaanleg en aanleg openbare ruimte
- 2.4 grondplannen, snedes en aanzichten kerk
- 2.5 circulatieschema's kerk
- 2.6 oppervlakteschema's kerk
- 2.7 impressies kerk

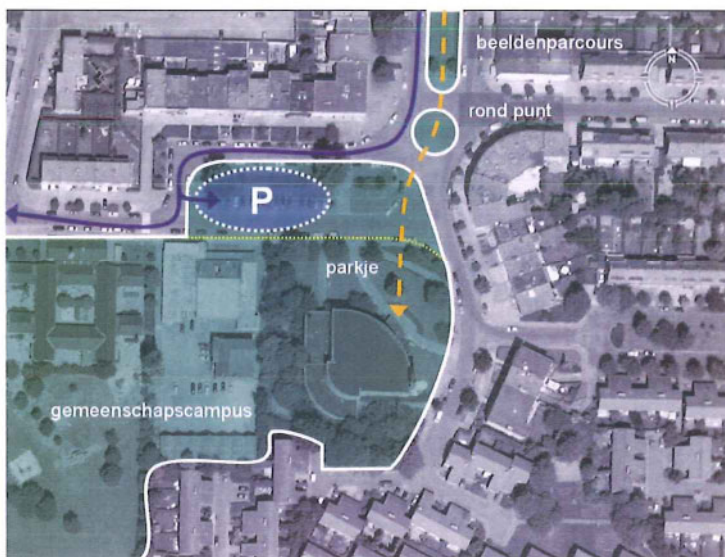




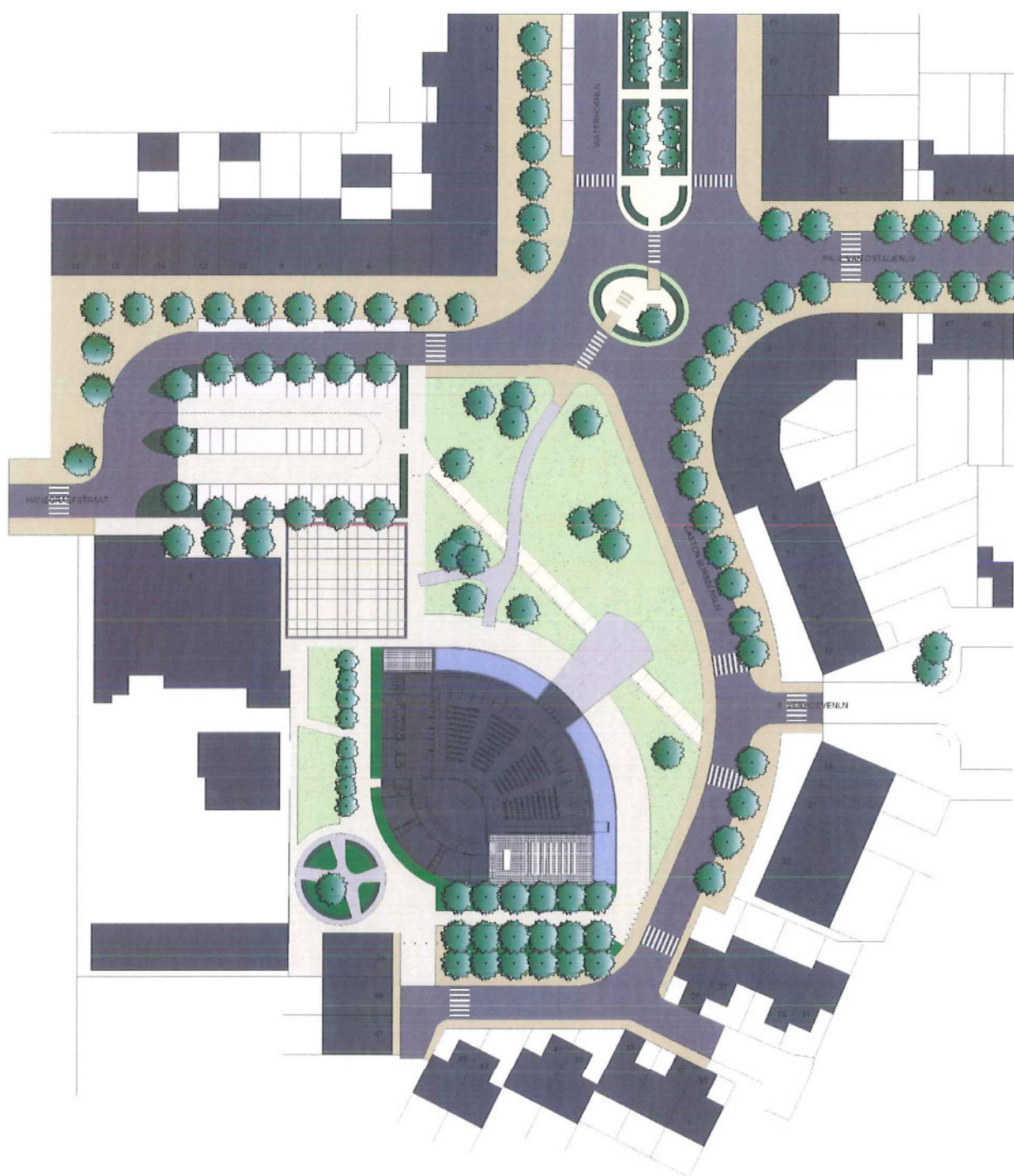
Kerk in de wijk



Gemeenschapscampus



Een haven van rust



Plan buitenaanleg en aanleg openbare ruimte





Zicht vanaf kerk naar Blancefloerlaan



Zicht vanaf rotonde naar 'haven van rust'

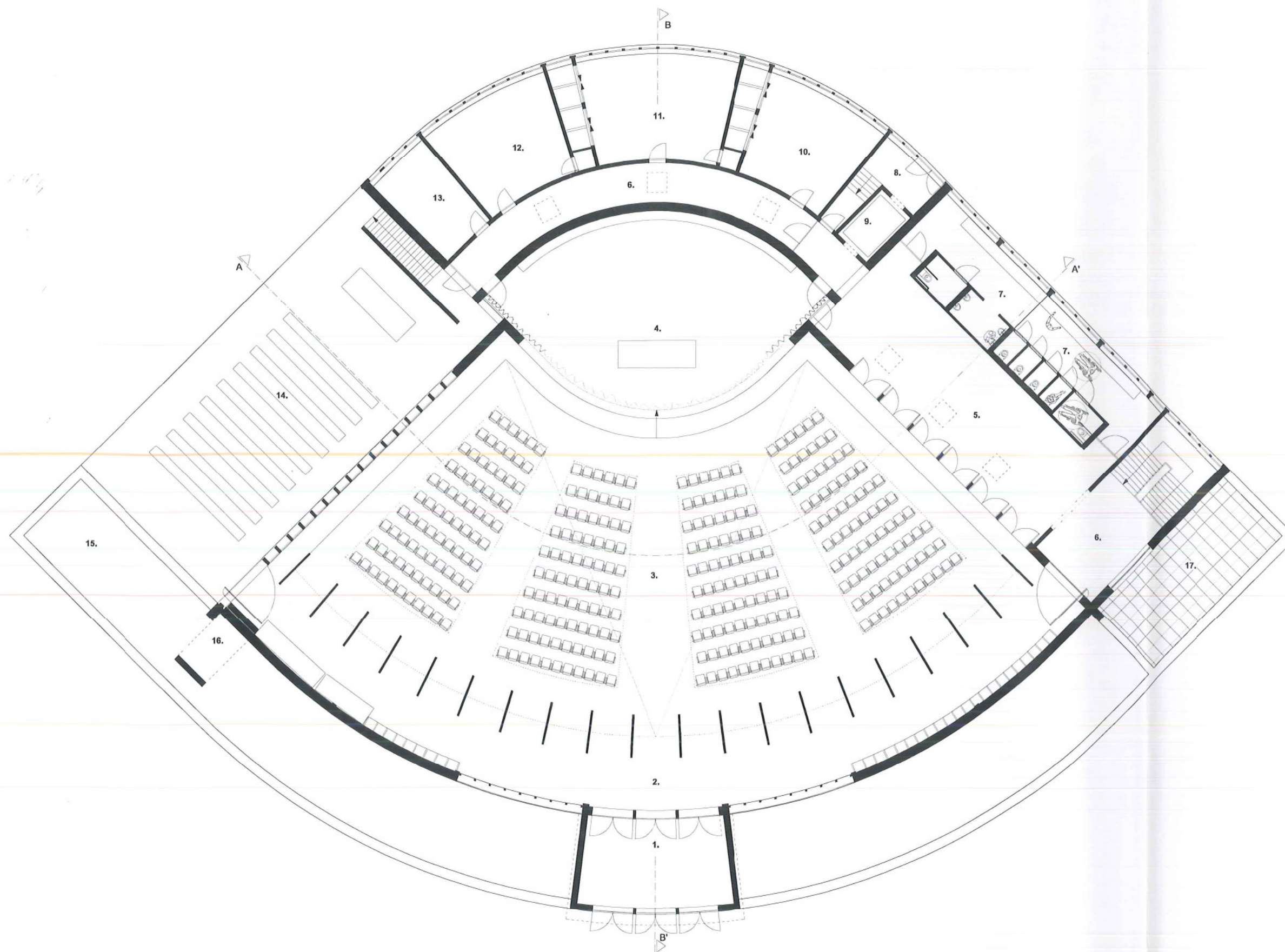




Zicht op parvis voor de kerk

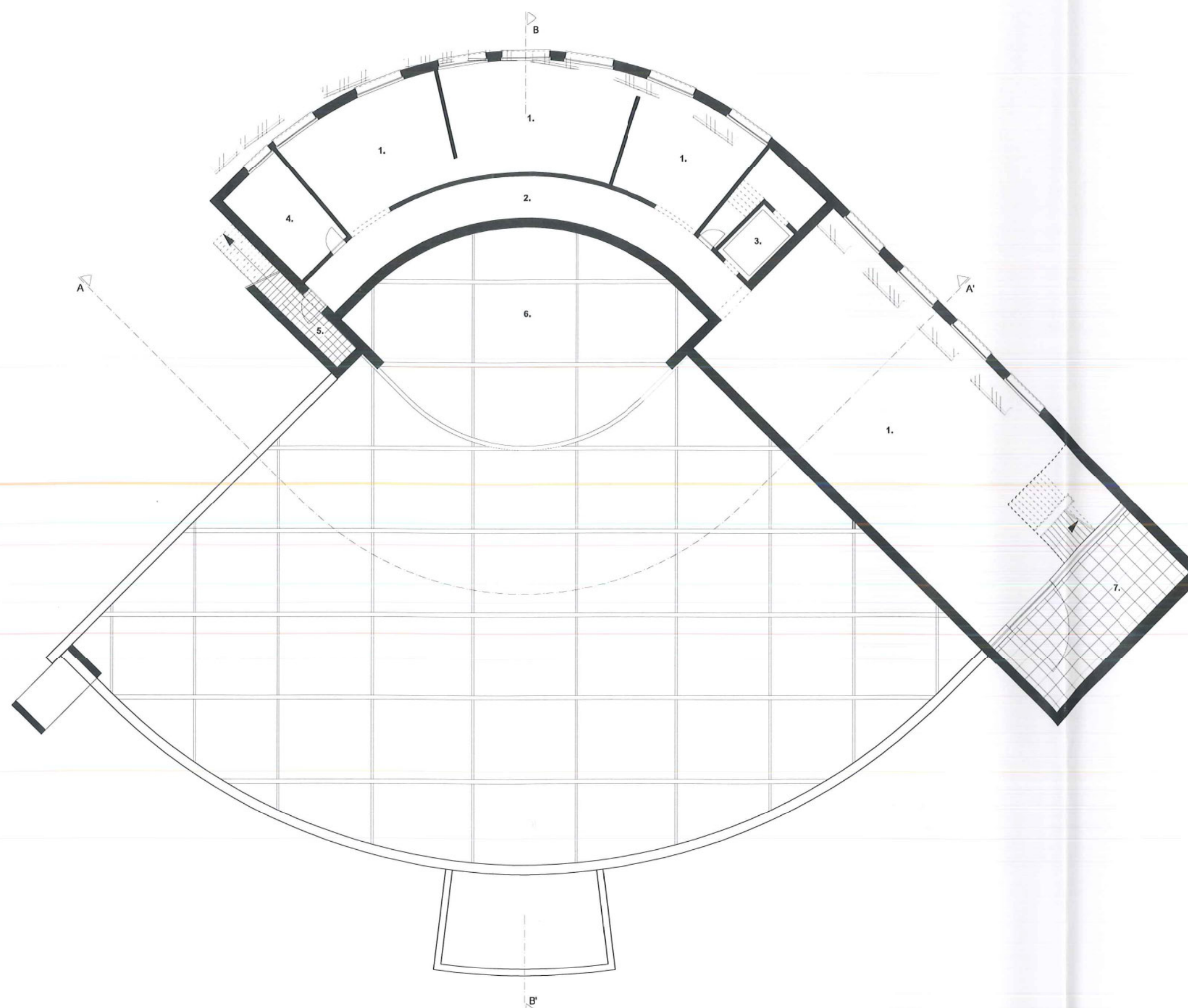


Zicht op activiteitenplein en kerk



1. Inkom
2. voorbeuk kerk
3. kerk
4. hoogkoor / weekkapel
5. foyer / kindernevendienst
6. circulatie
7. sanitair
8. dienstingang
9. lift
10. kindernevendienst
11. sacristie
12. stockage decors / bloemenlokaal
13. hoogspannings-lokaal
14. buitenverlengen
15. waterpartij
16. klokkentoren
17. vde patio -1



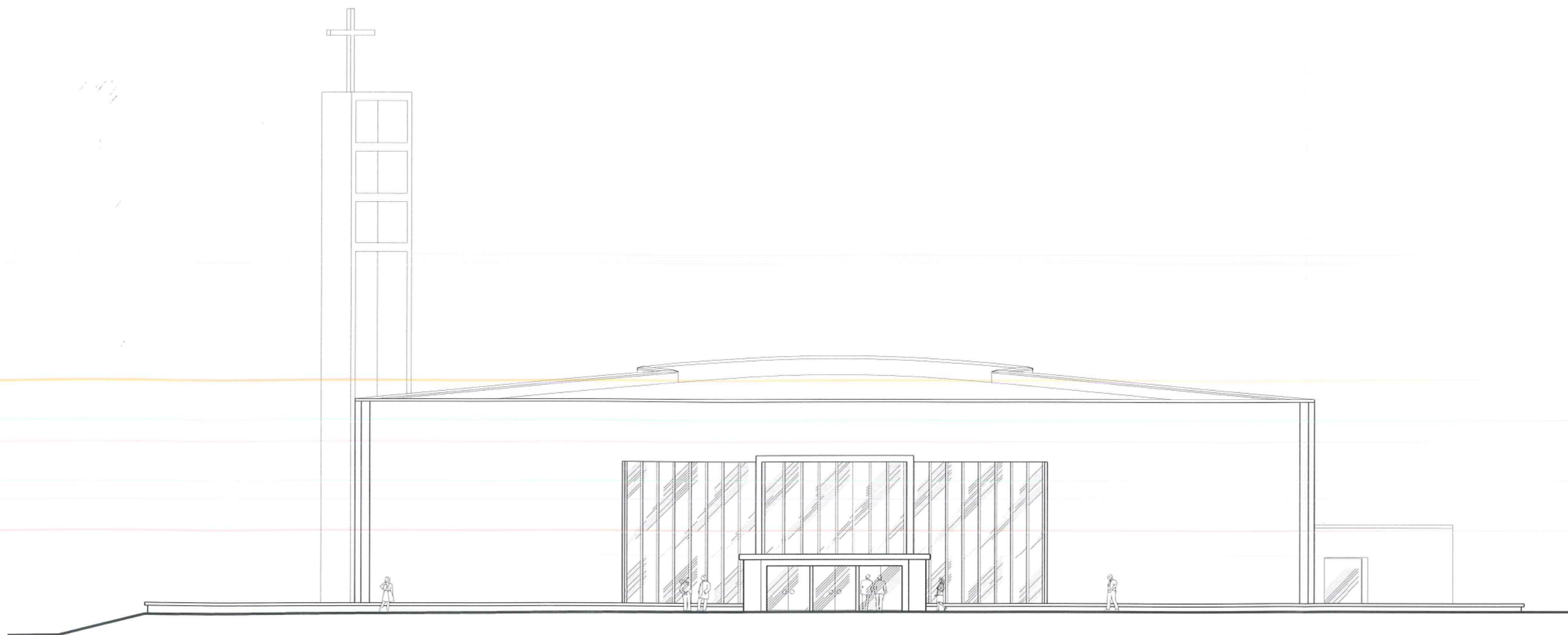


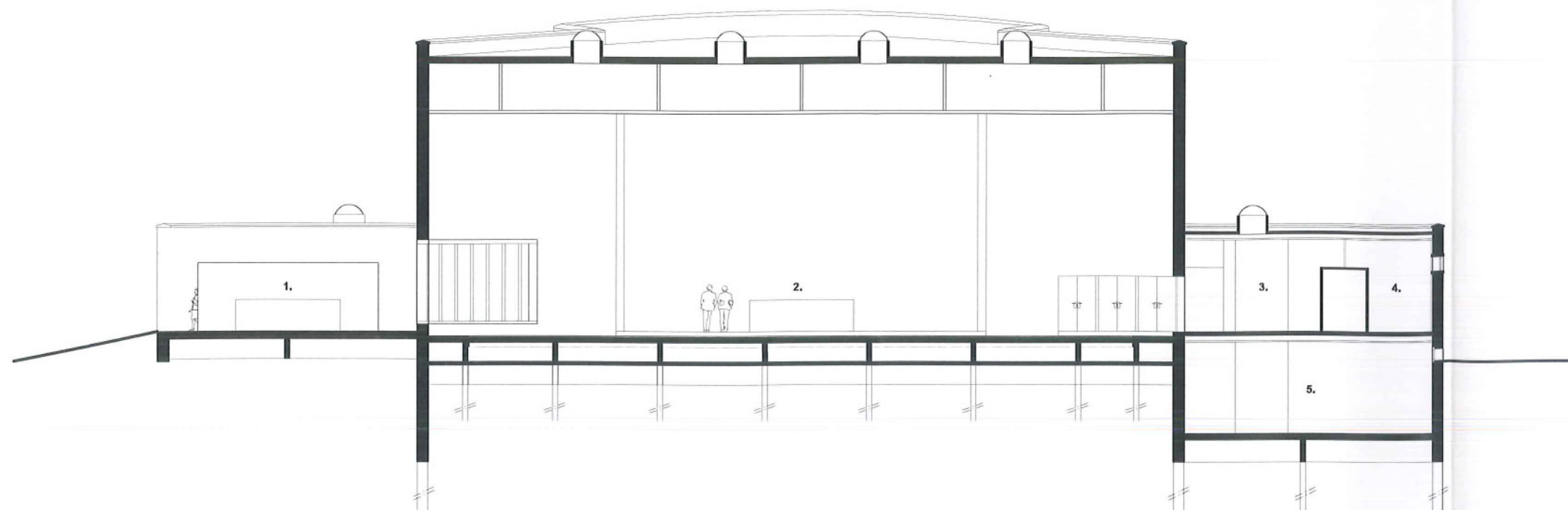
ONDERGRONDSE VERDIEPING

- 1. expositie
- 2. circulatie
- 3. lift
- 4. proximus
- 5. vluchtgang
- 6. verluchte ruimte
- 7. patio



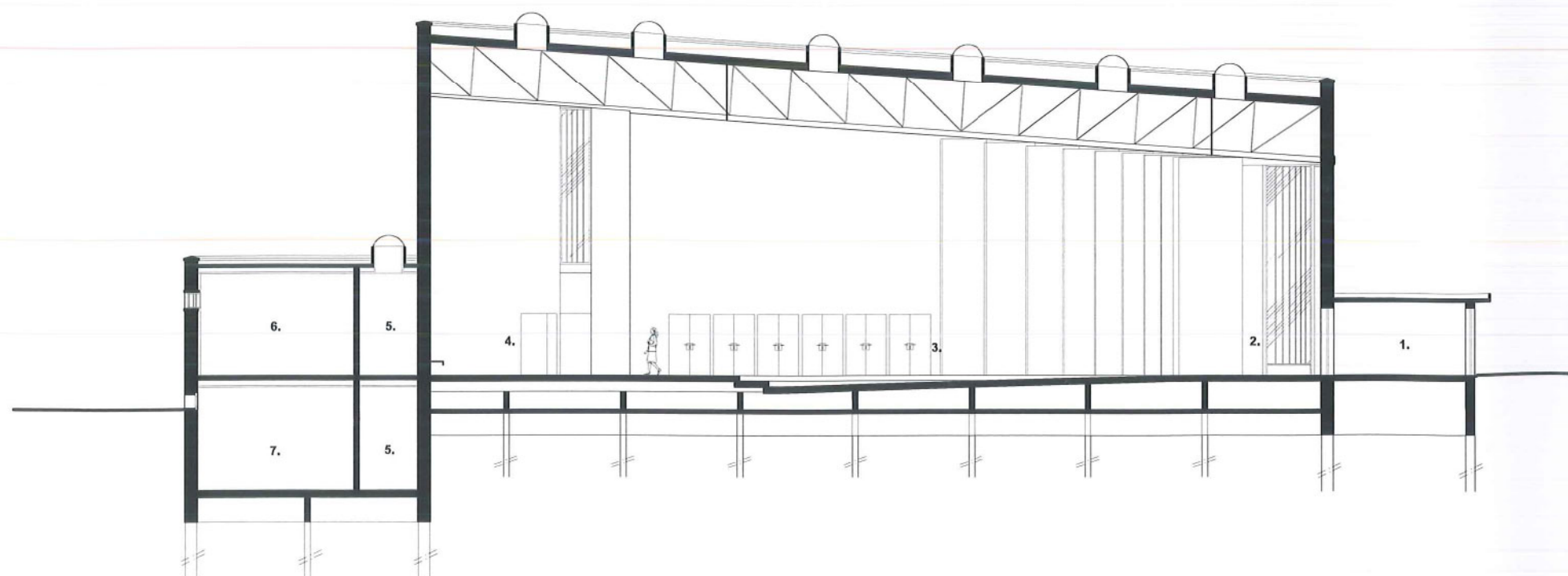






- 1. bultenvleringen
- 2. kerk
- 3. foyer / kindernevendienst
- 4. sanitair
- 5. expositie

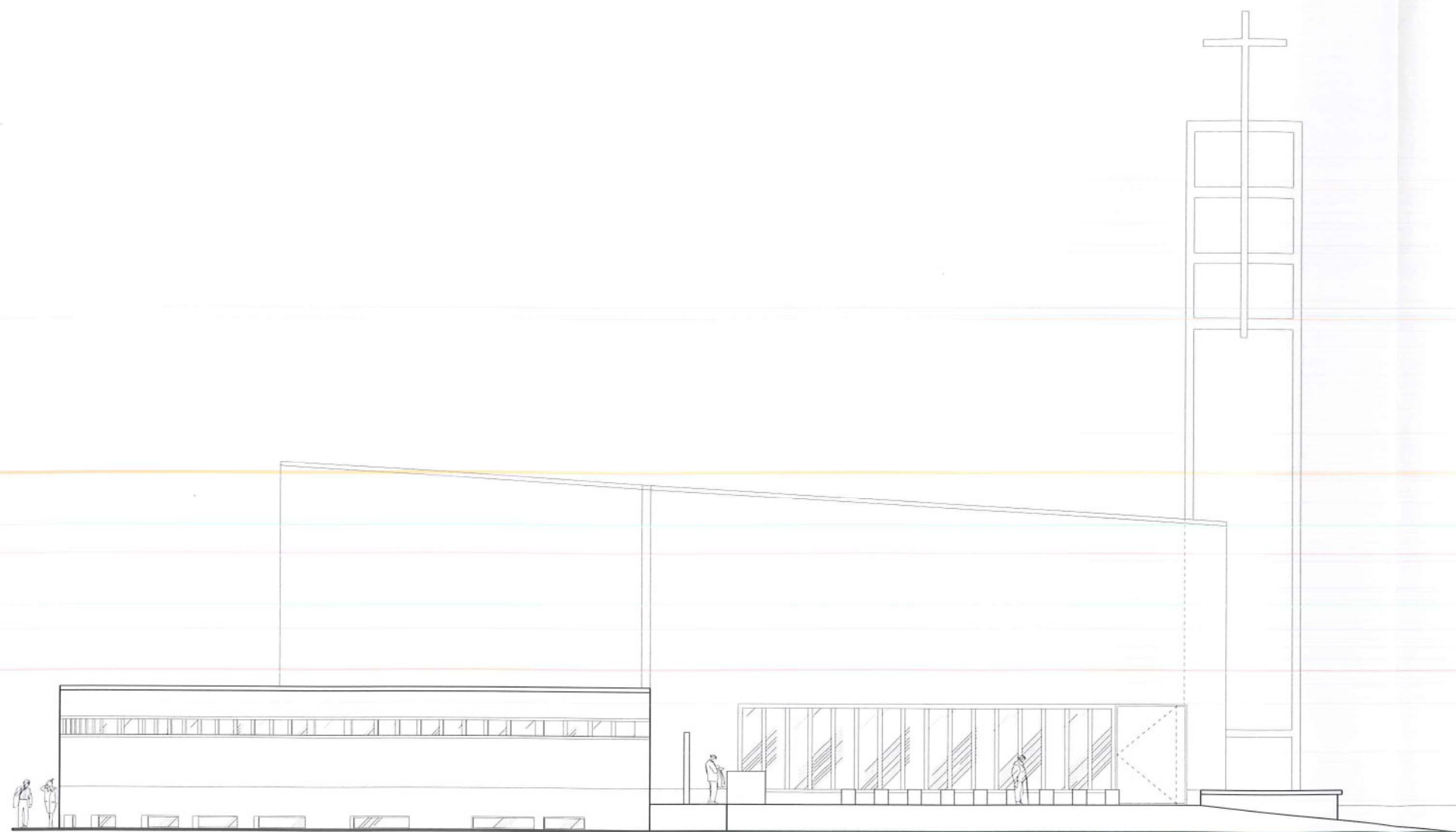
SNEDE BB' 1/200

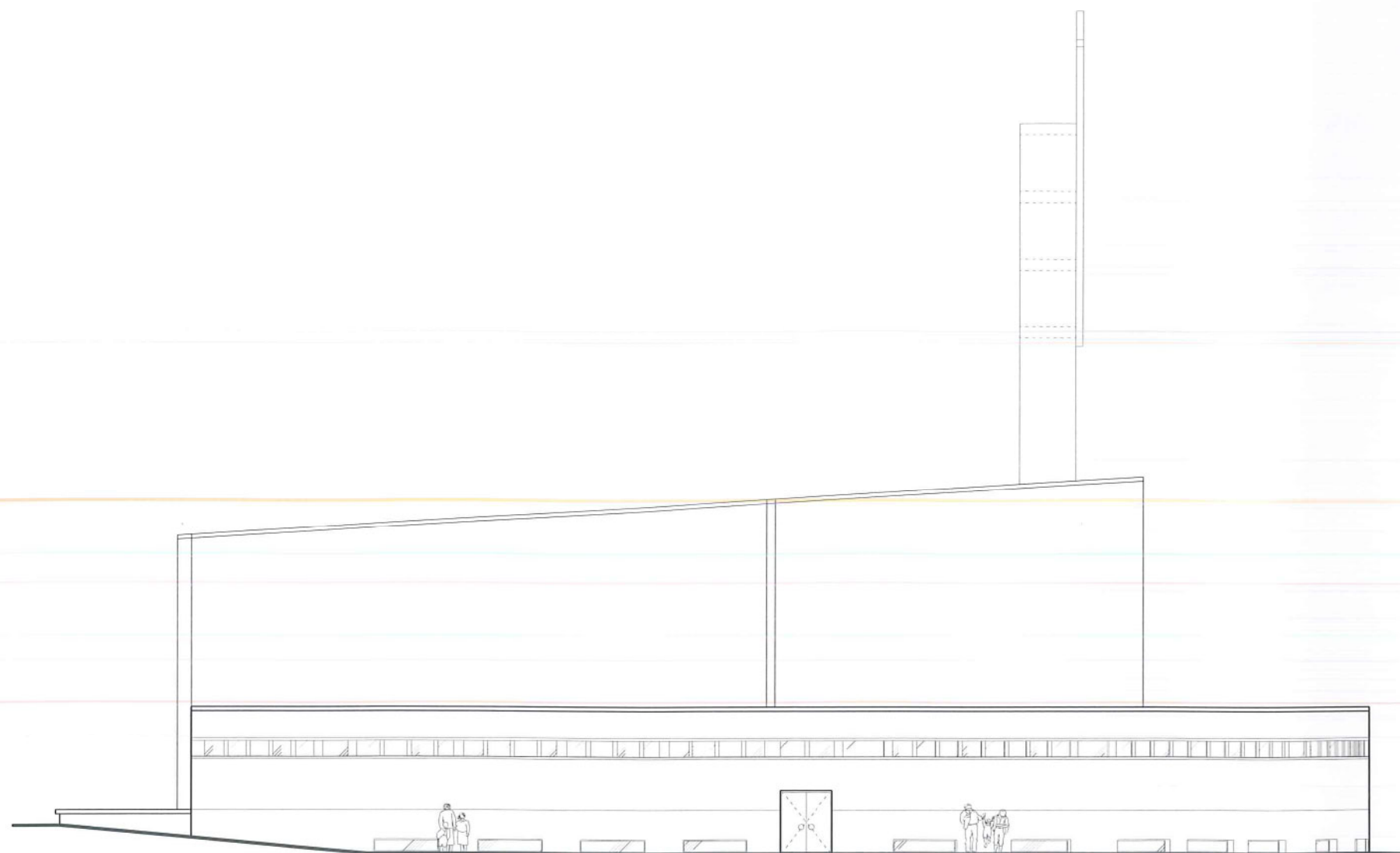


- 1. Inkom
- 2. voorbeuk kerk
- 3. kerk
- 4. hoogkoor / weekkapel
- 5. circulatie
- 6. sacristie
- 7. expositie

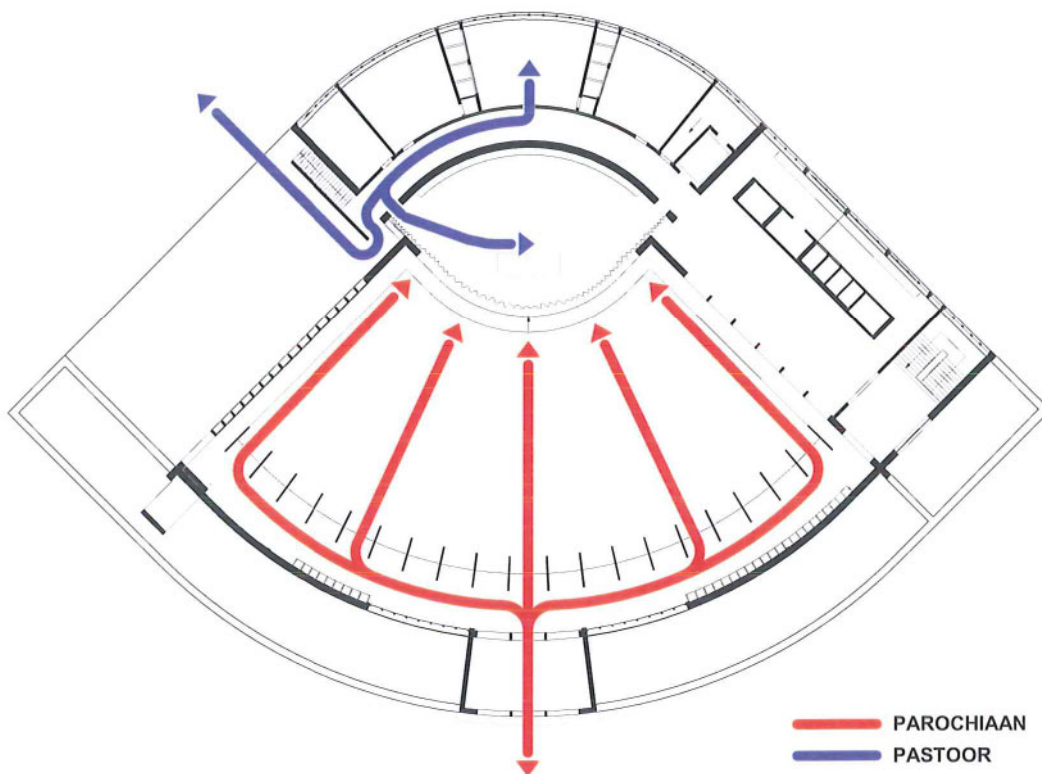
SNEDE AA' 1/200



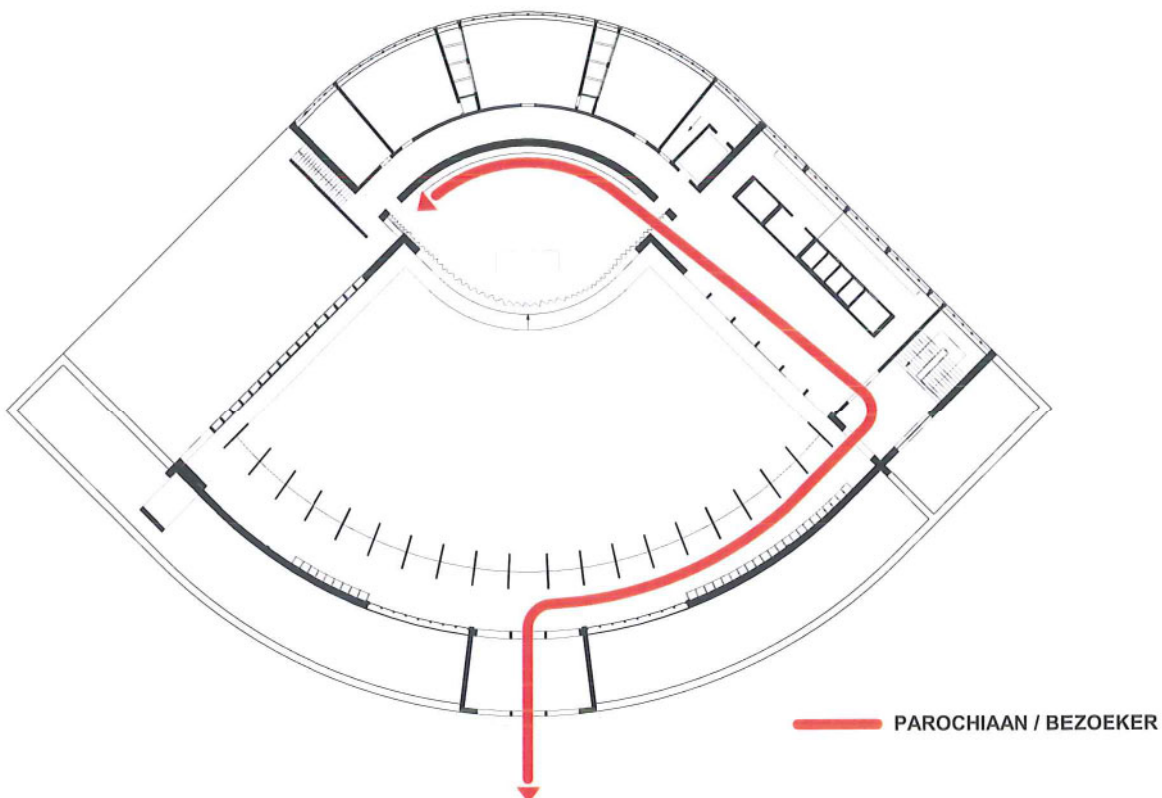




## KERK / EUCHARISTIEVIERING

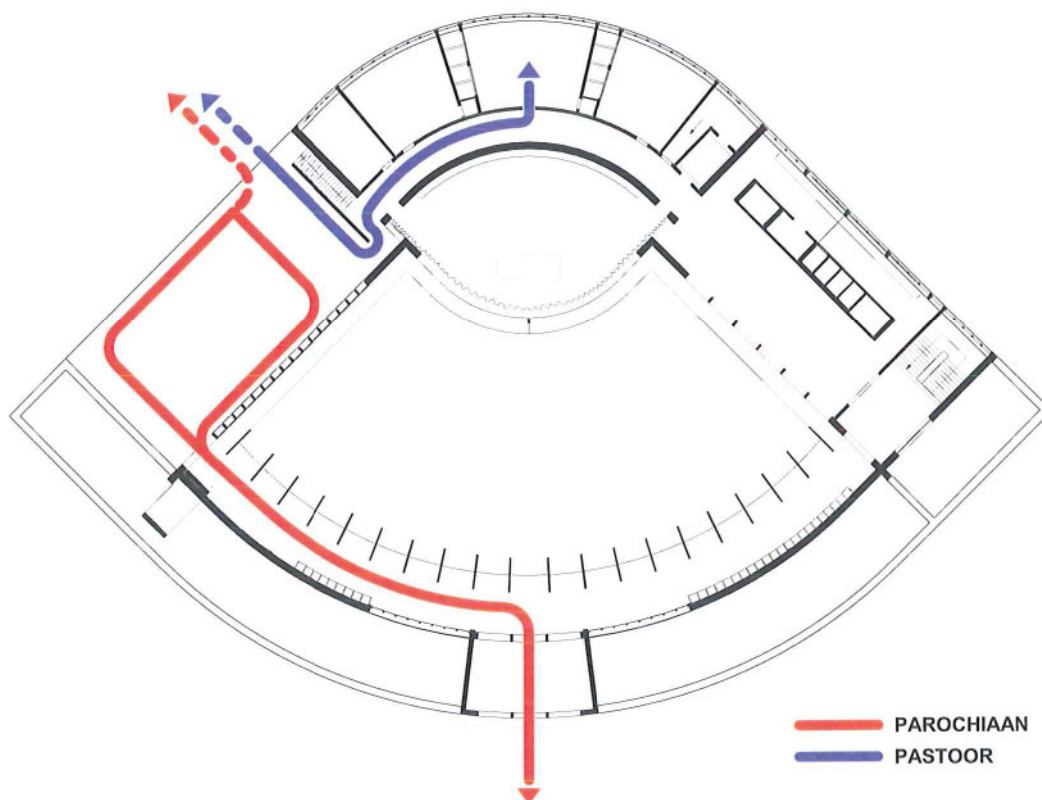


## KERK / BEZINNINGSMOMENT

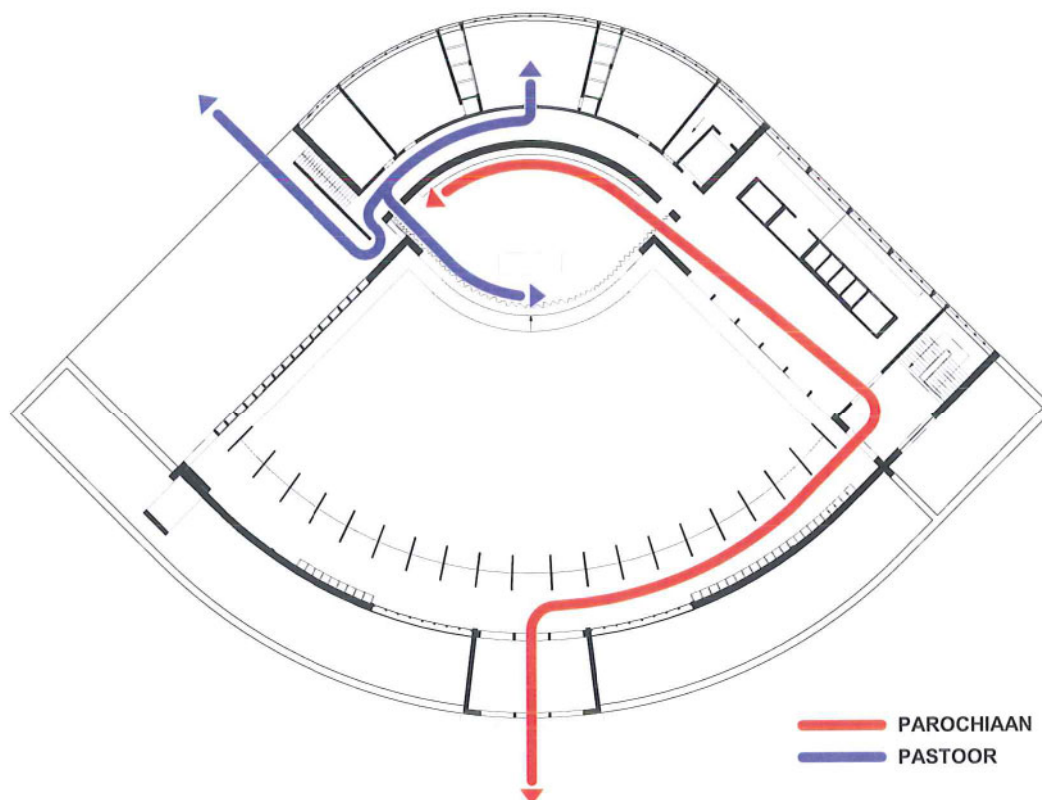




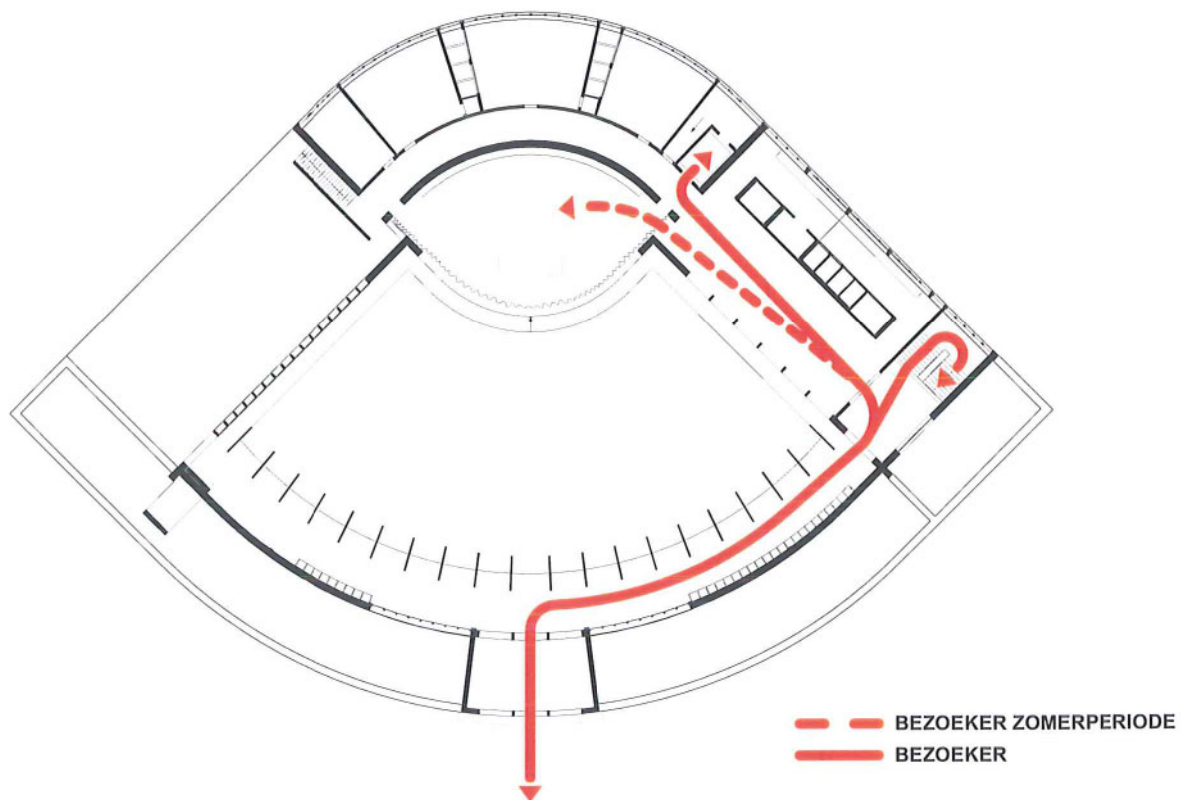
## KERK / OPENLUCHTVIERING



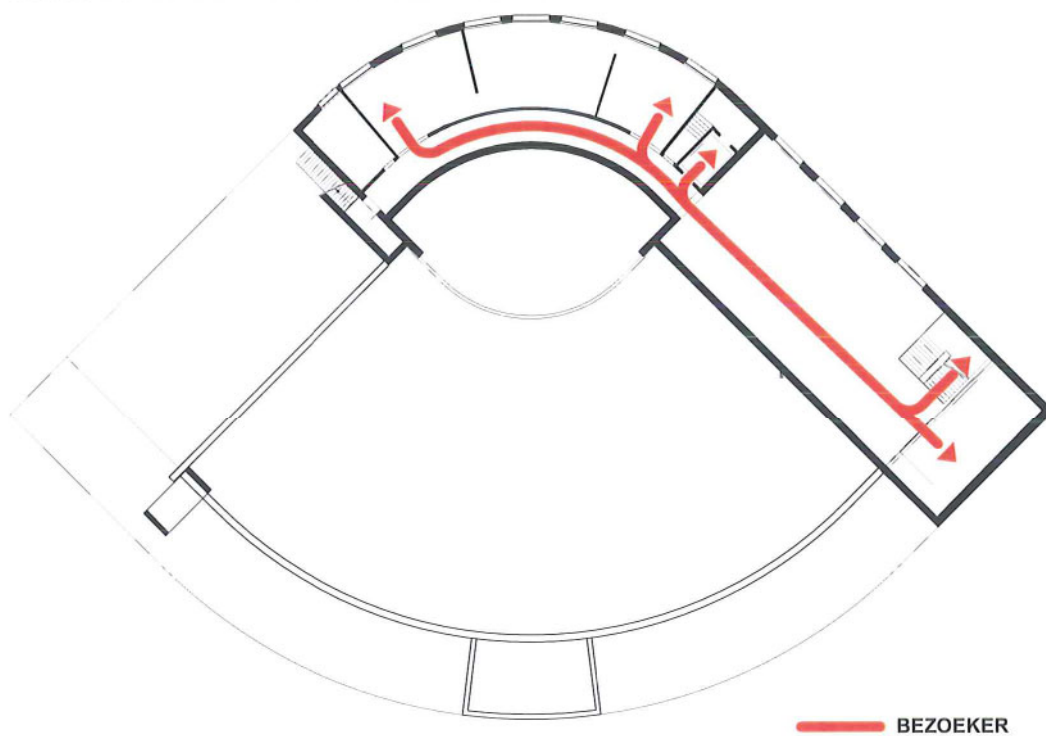
## KERK / WEEKKAPEL



## KUNSTCENTRUM / TENTOONSTELLING

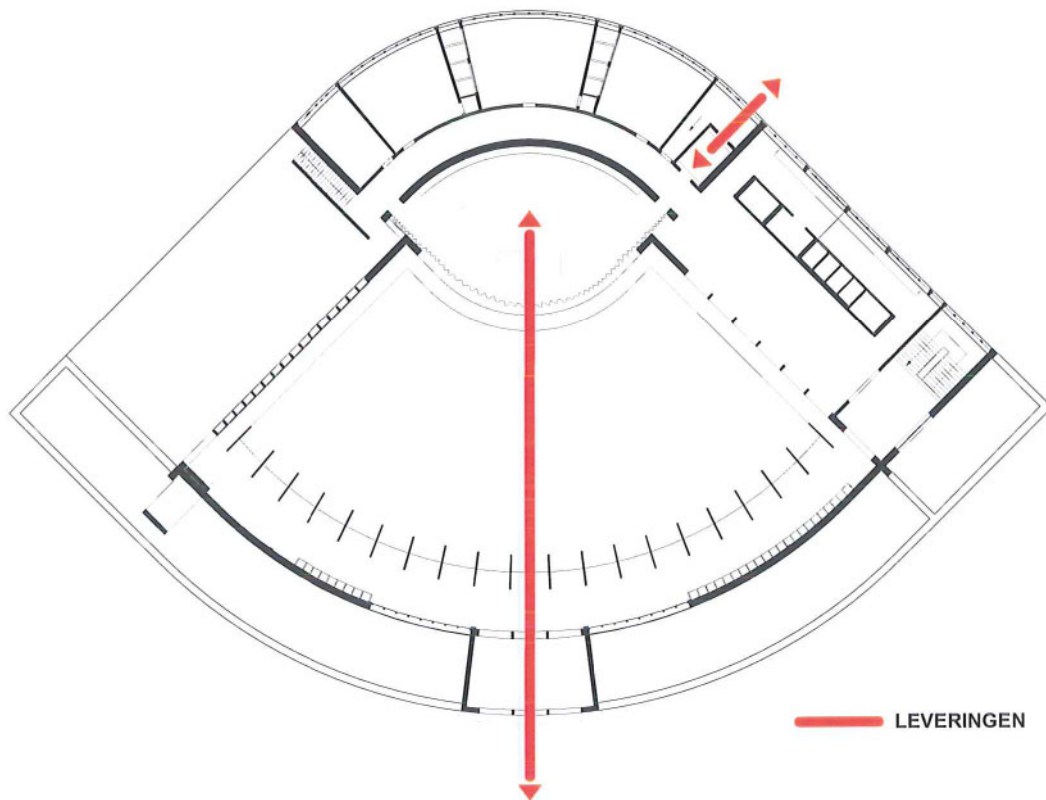


## KUNSTCENTRUM / TENTOONSTELLING

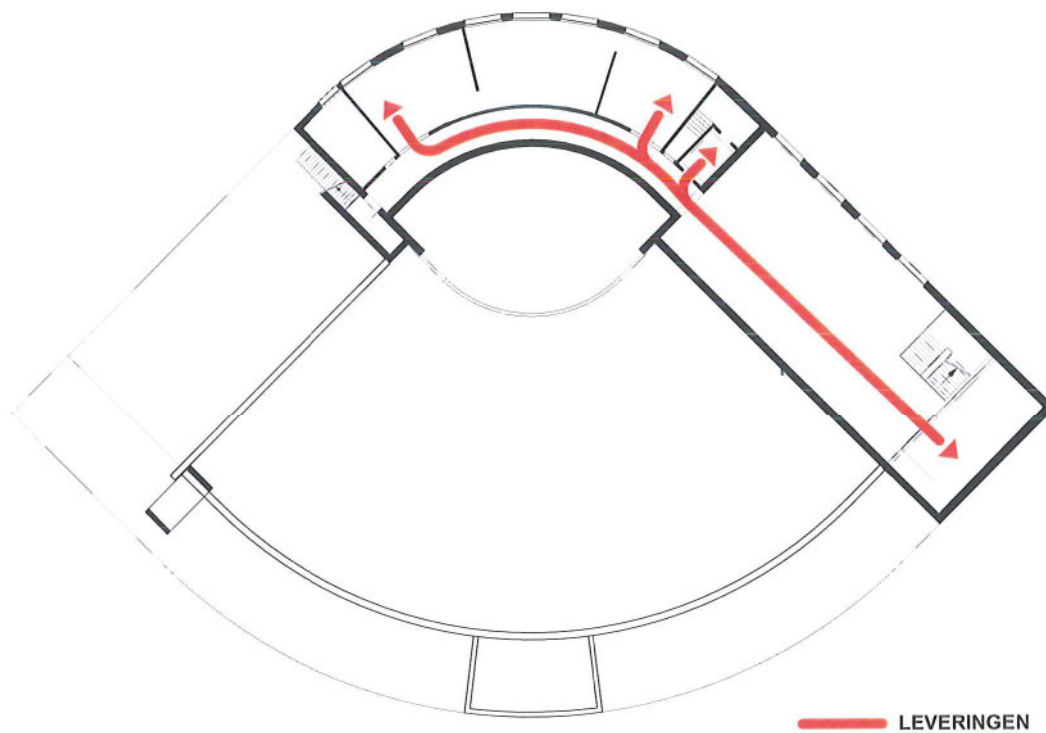




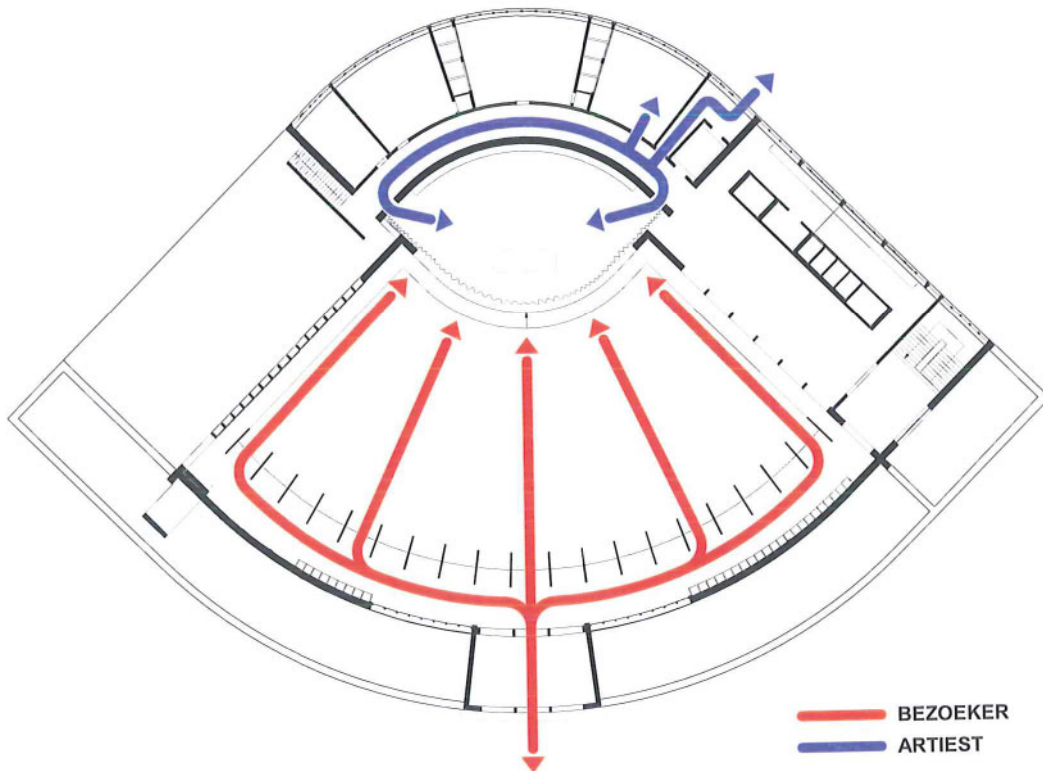
## KUNSTCENTRUM / LEVERINGEN



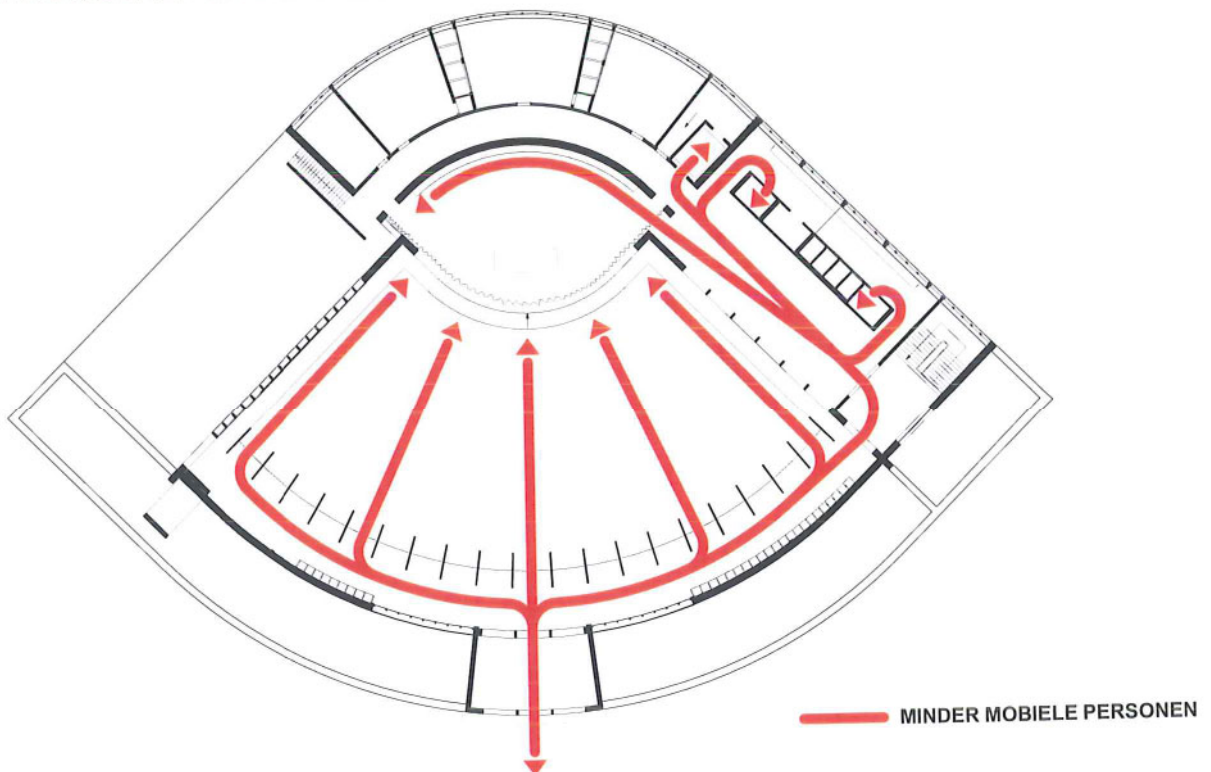
## KUNSTCENTRUM / LEVERINGEN



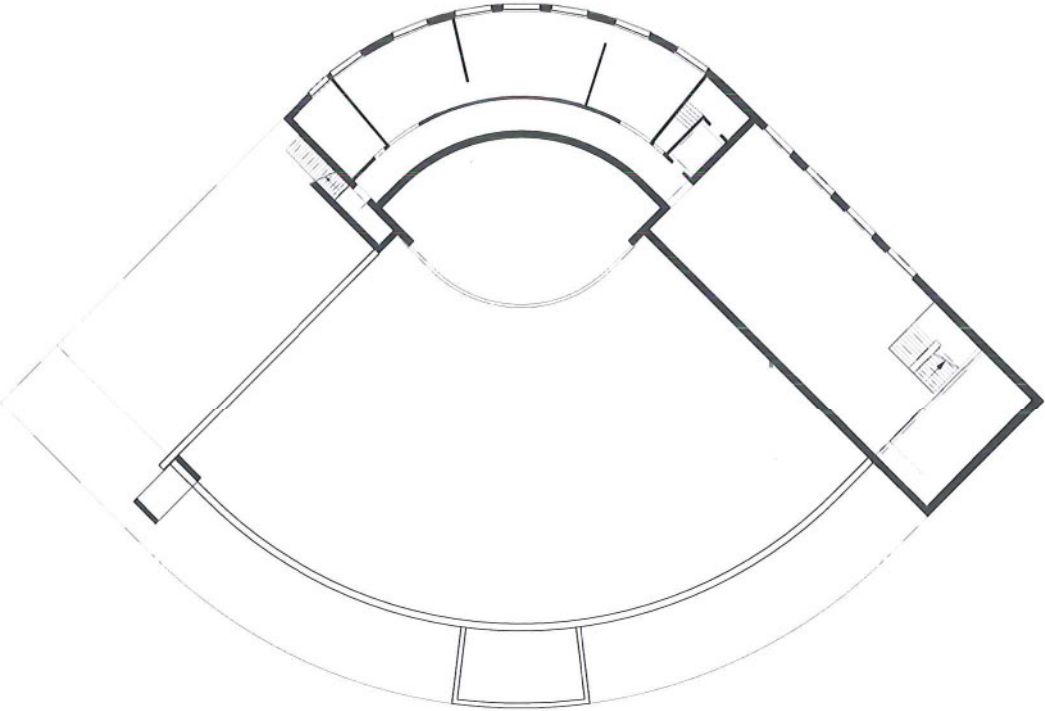
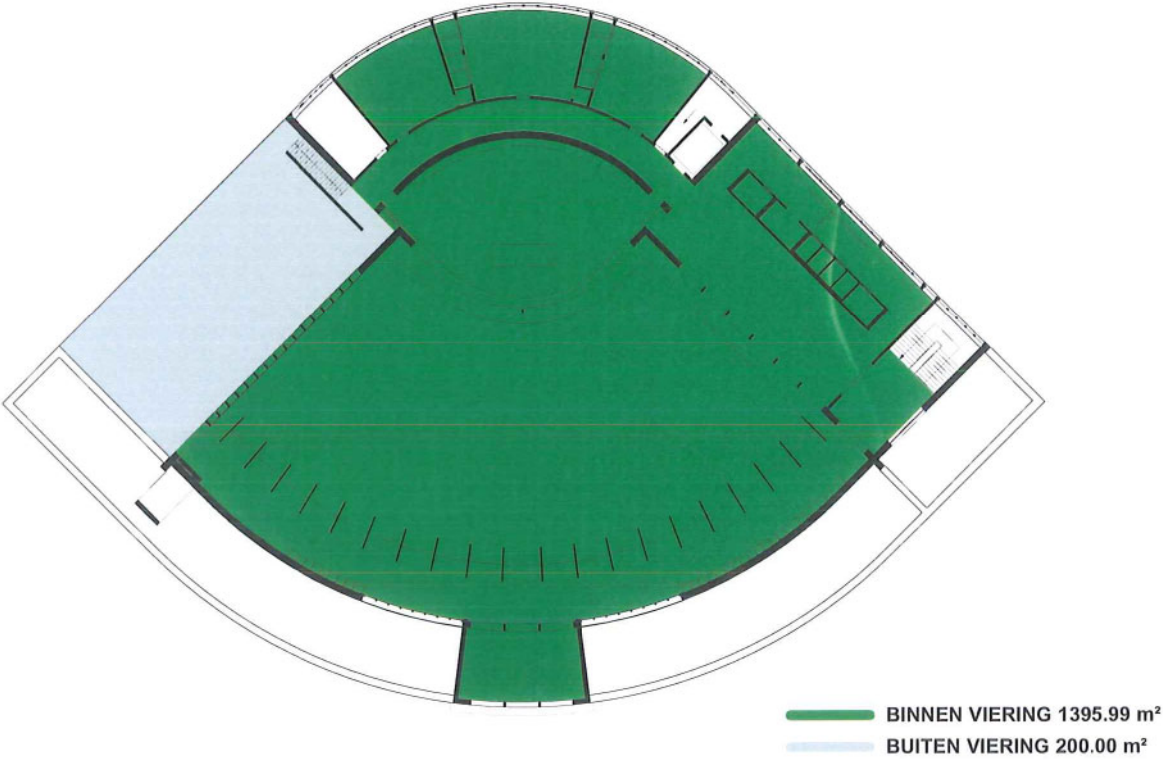
## CULTURELE EVENEMENTEN



## INTERGRALE TOEGANKELIJKHEID

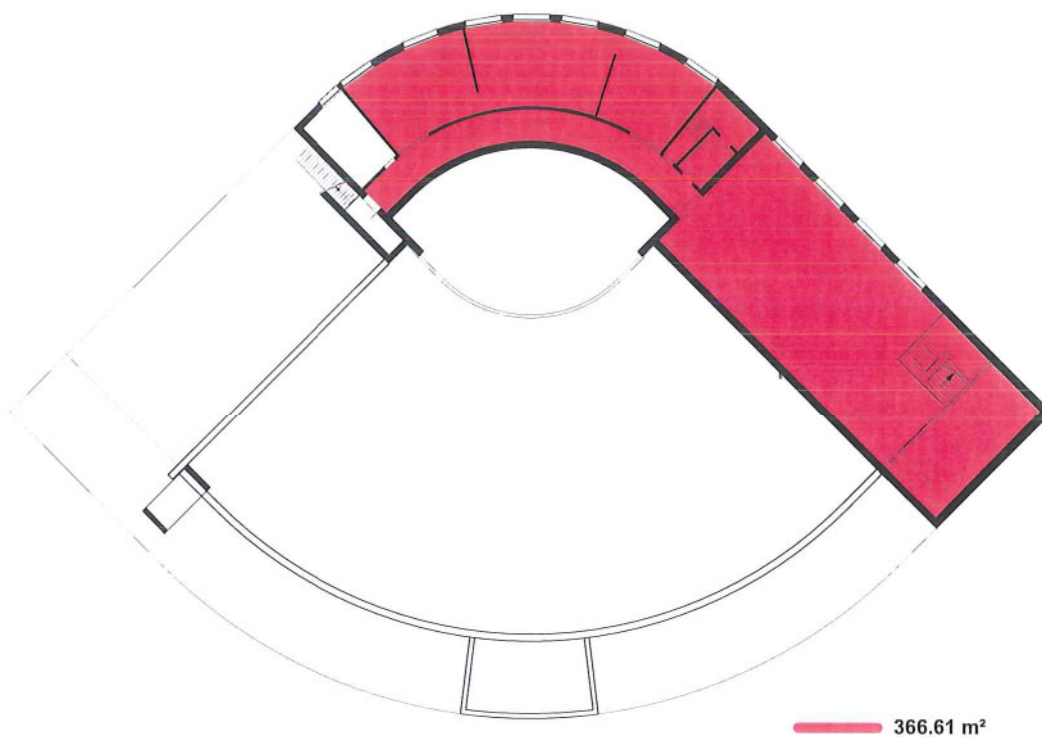
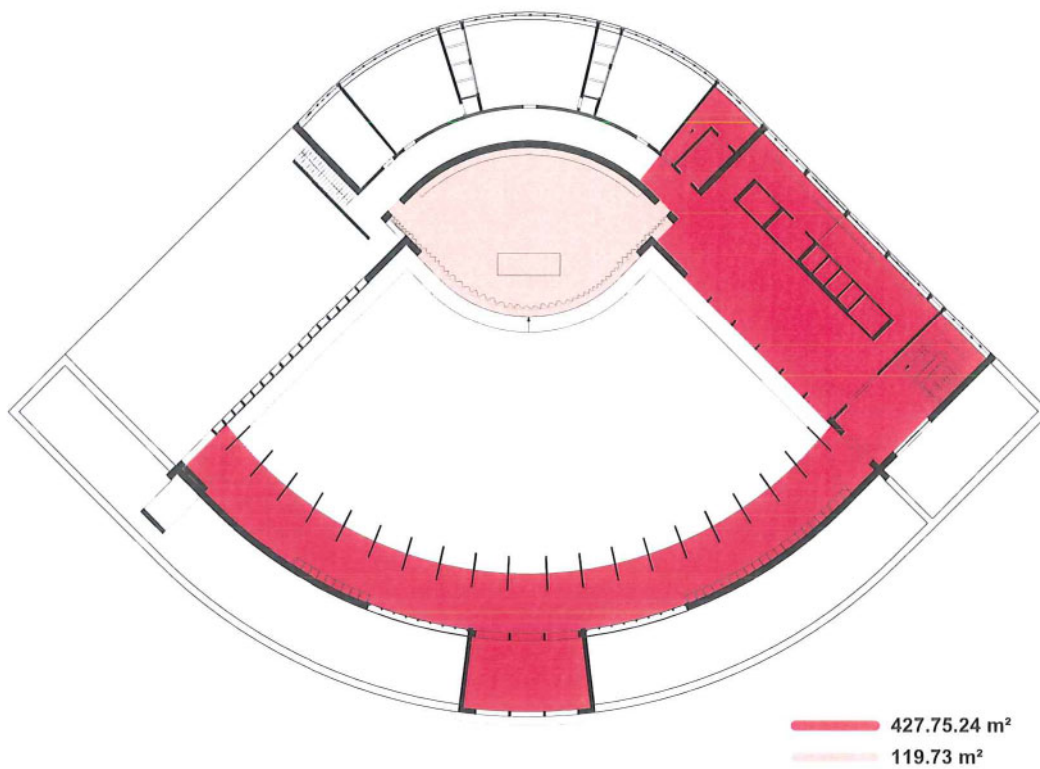


OPPERVLAKTEBEREKENING KERK

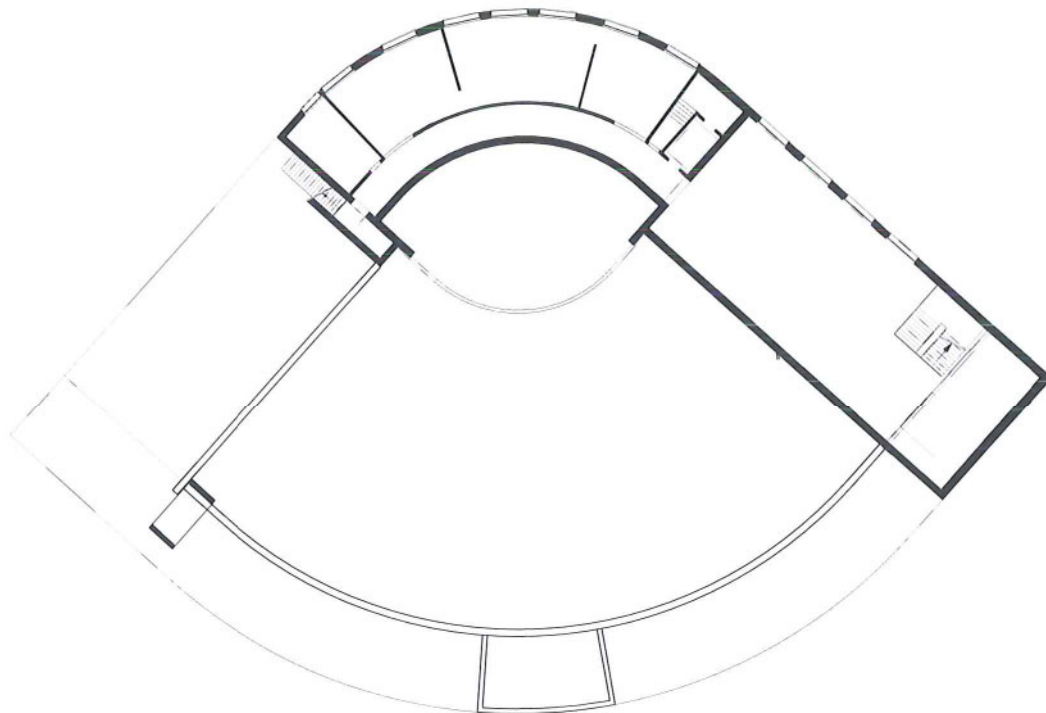
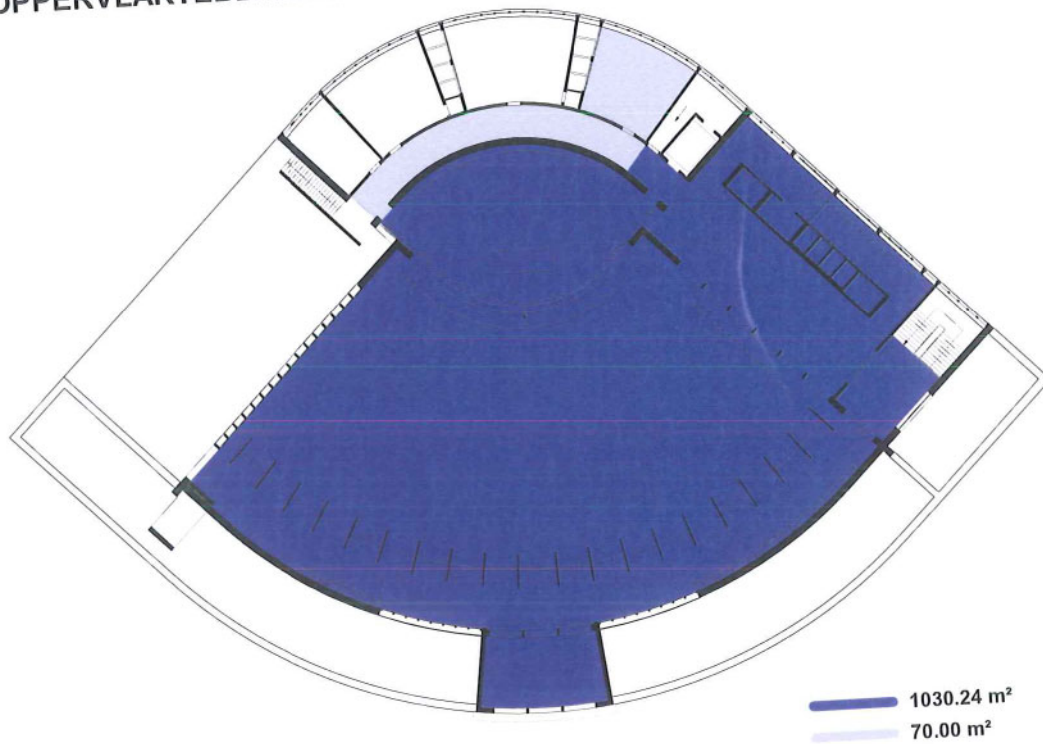


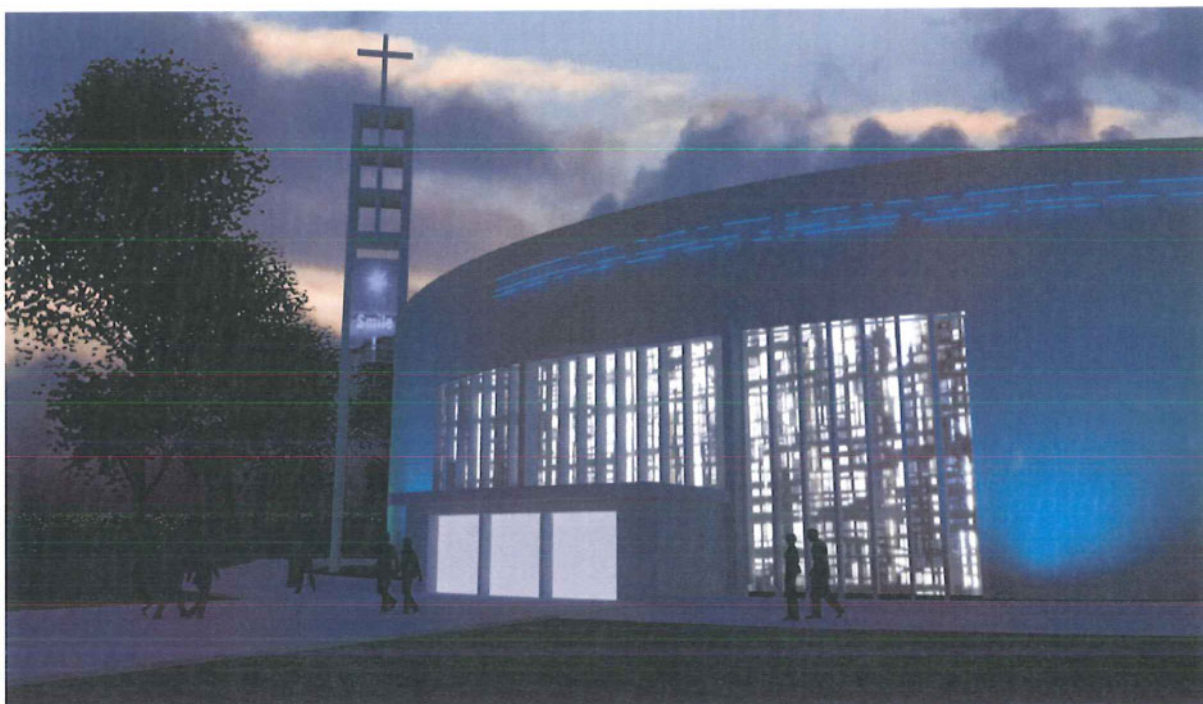


## OPPERVLAKTEBEREKENING KUNSTCENTRUM

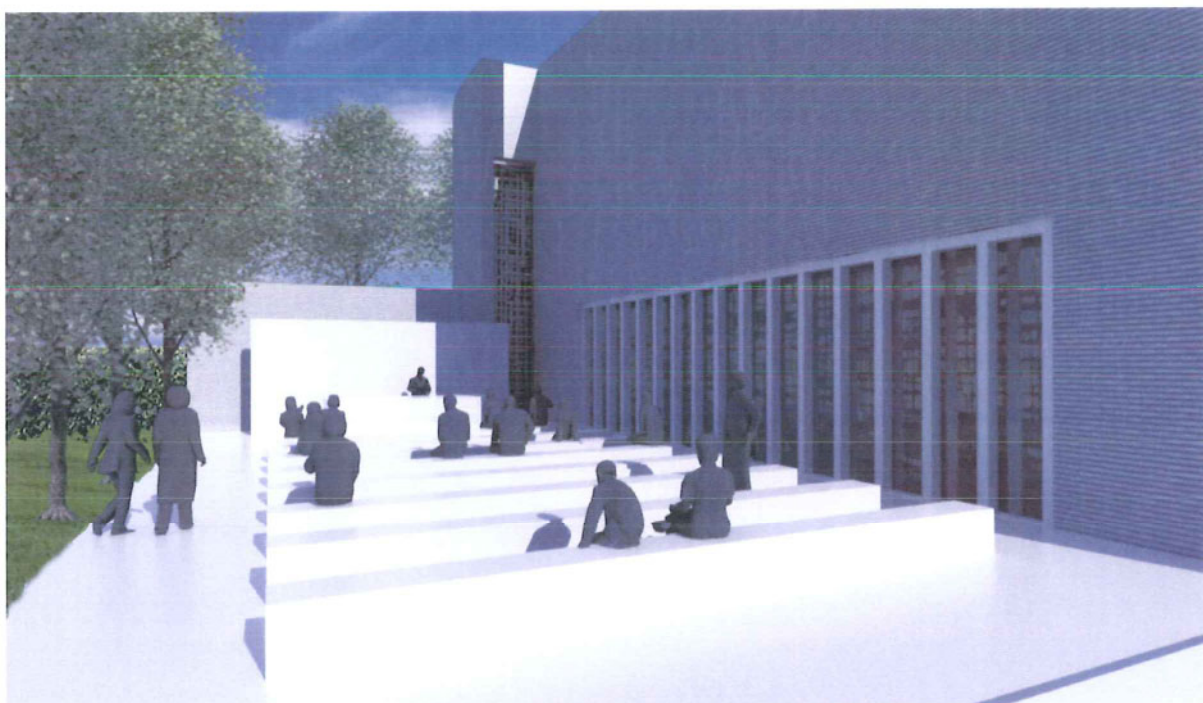


# OPPERVLAKTEBEREKENING CULTURELE EVENEMENTEN



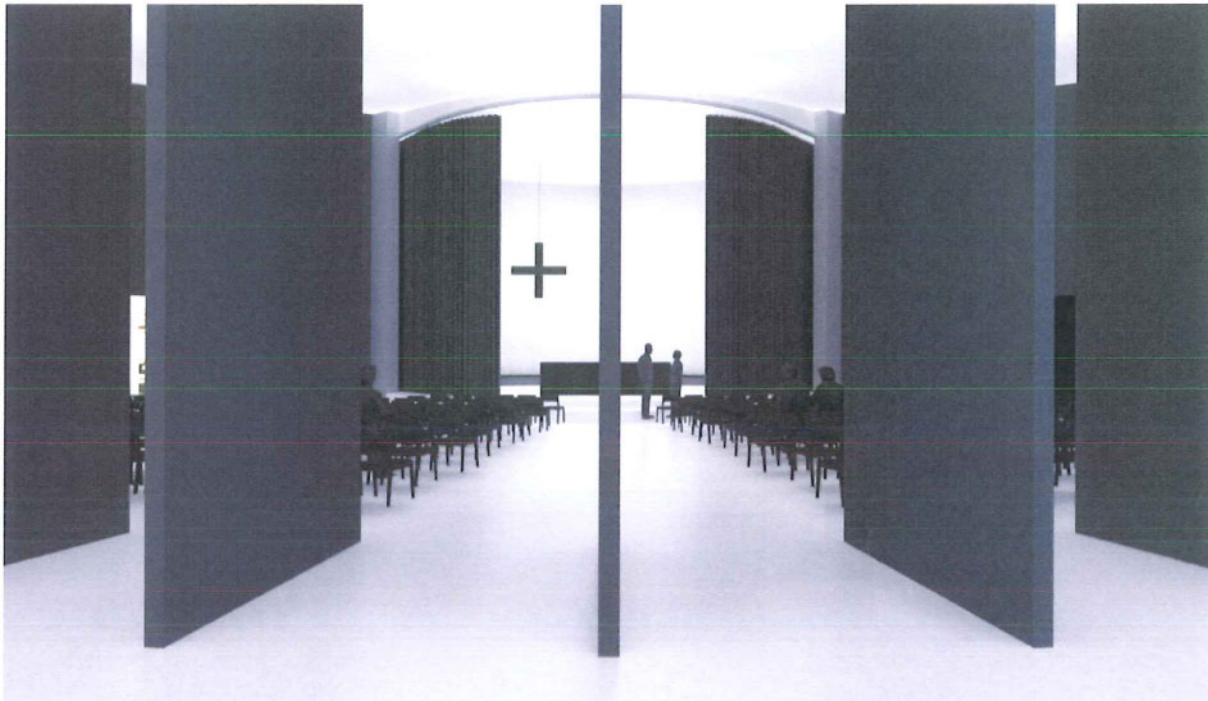


Avondbeeld met zicht op de inkom van de kerk

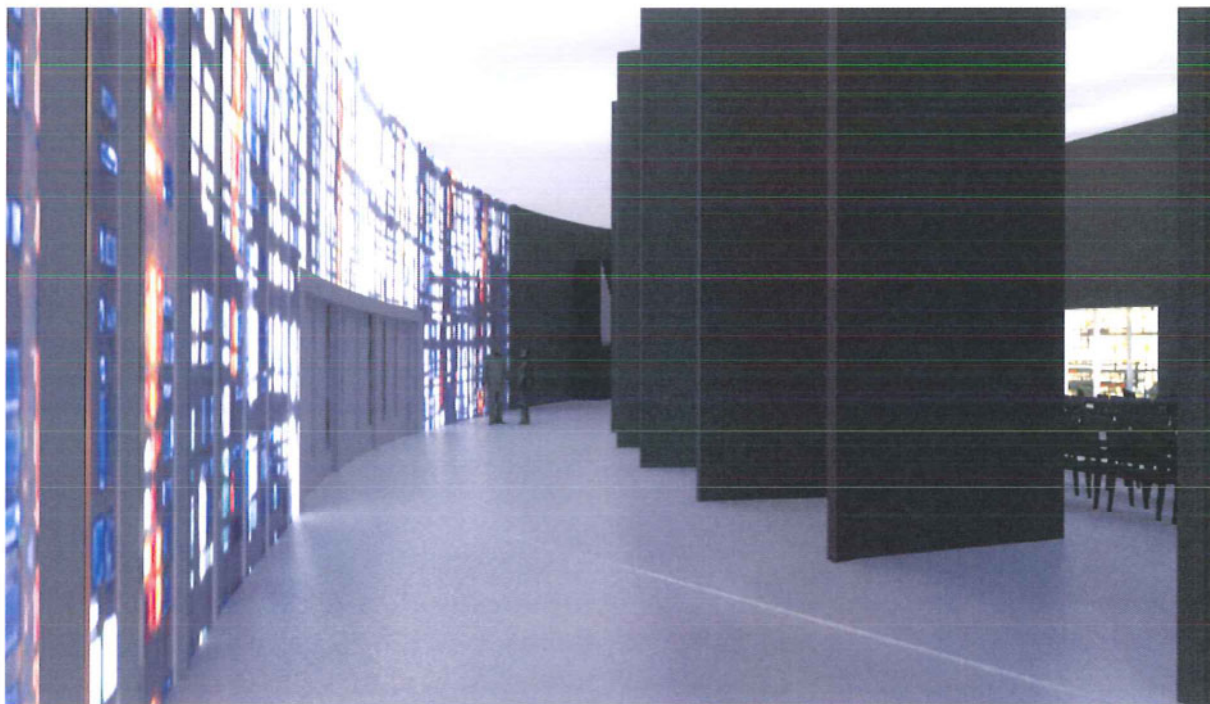


Zicht op de buitenruimte voor misvieringen

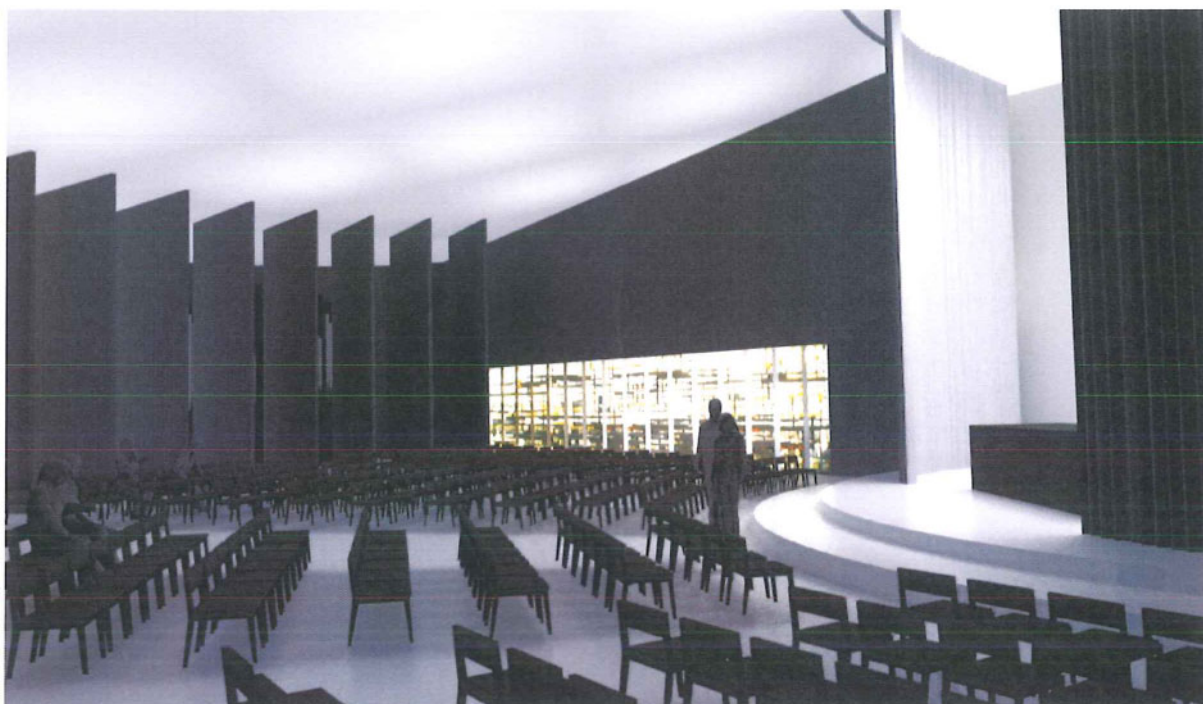




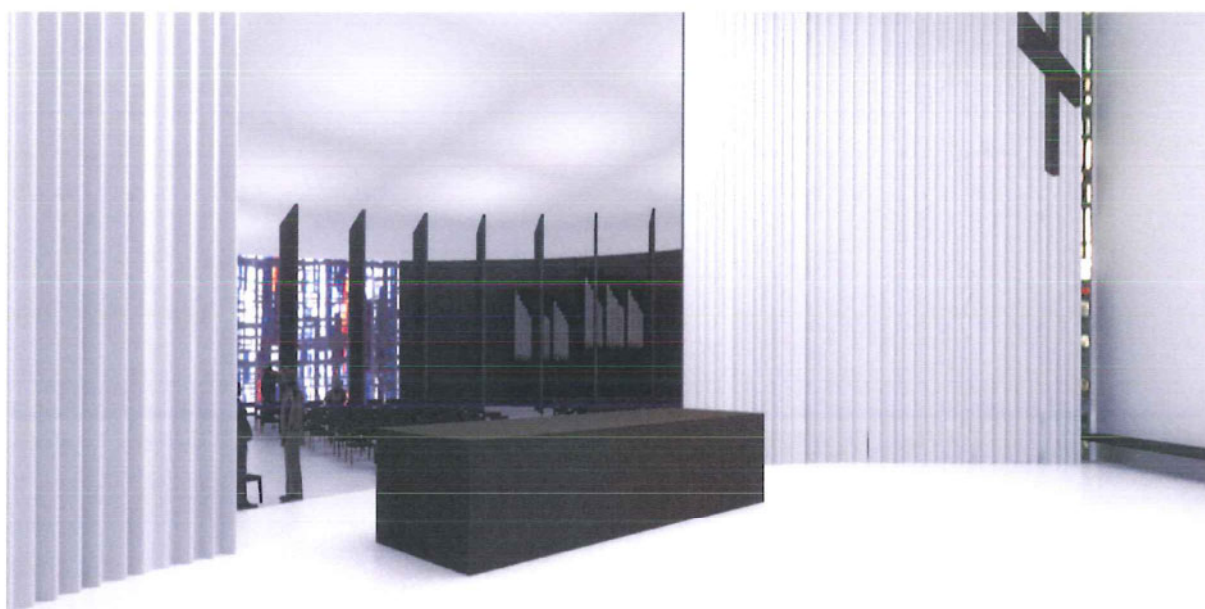
Zicht vanuit de inkom op de kerk met achteraan het hoogkoor



Zicht in voorbeuk met hoge glasramen

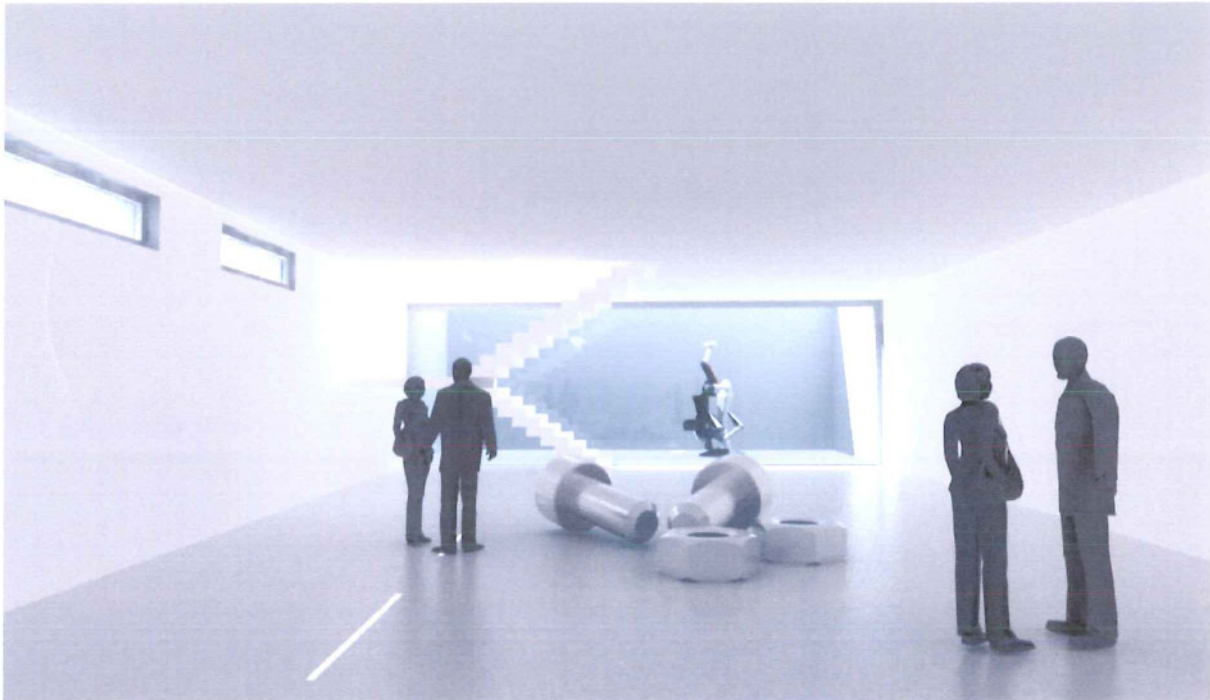


Zicht op de hoofdruimte van de kerk

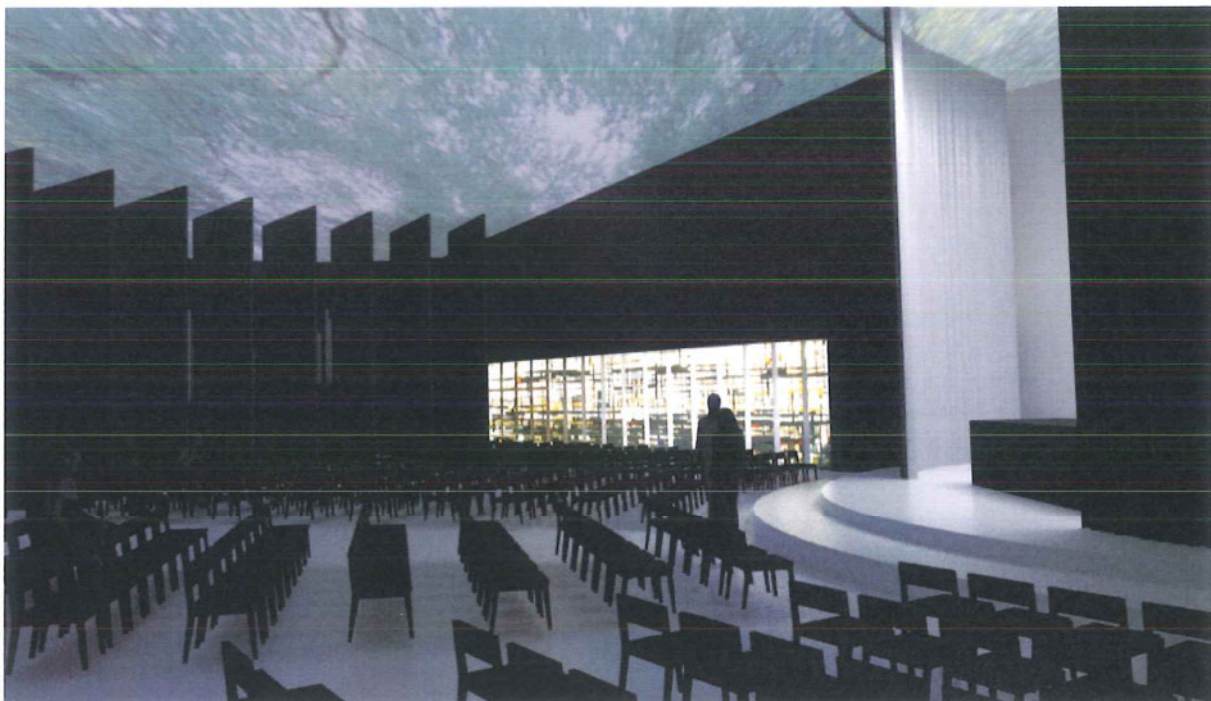


Zicht vanaf hoogkoor in kerk





Zicht op kunstencentrum benedenverdieping



Zicht op hoofdruimte kerk met projectie