



Het Landschapspark Fort Liezele is reeds een landschap, we versterken het hier en daar zodat de capaciteit verhoogt en de nieuwe programma's er hun plek kunnen vinden. Het park spreekt de zelfde taal als voorheen, maar schrijft er een nieuw hoofdstuk mee voor Puurs.

Het parkontwerp voor Fort Liezele in Puurs demonstreert hoe het landschap als proces een bijdrage levert als bouwsteen van de wereld. Op dagelijkse basis kondigen gemeenschappen en mensen hun intenties aan om de omgeving te veranderen. Tezelfdertijd uitten ze ook een bezorgdheid om bepaalde entiteiten te bewaren in hun context die bedreigd wordt door externe transformaties en ontwikkelingen. Deze dualiteit is altijd vervat in het landschap.

Uit dit proces van veranderen en bewaren komen er nieuwe problemen naar boven en dringen nieuwe antwoorden zich op. Het is een opeenvolging van herstellen en het herschrijven van het landschap. De sporen in het landschap zijn de veruiterlijking van die opeenvolgende visie, een fysieke registratie. Die sporen overlappen in tijd en ruimte in dit continue proces, waarvan de continuïteit wordt uitgedrukt in ruimte. Elke nieuwe laag is op elk moment op zoek zijn naar een contextuele coherentie die steeds nieuwe verbanden legt. Op die manier is elke ingreep gelinkt aan de vorige ingrepen en hun sporen, doorheen de tijd. Het fort is één van de meest herkenbare voorbeelden van zulke sporen, achtergelaten door een militair technische visie over het landschap.

In de constante her-ontwikkeling van nieuwe verbanden tussen die tekens, ligt een territoriale continuïteit vervat. Een continuïteit die ook zelf bedreigd wordt door het onderbreken van grootschalige logica's vaak omwille van kleinschalige problemen en bezorgdheden. De lokale oplossingen voor een eenvoudige weg kan zelfs ongewild de grotere landschappelijke cohesie verstoren, zowel ecologisch als visueel, en zetten zodanige processen in beweging die de grotere landschapslogica net gaan tegenspreken. Maar het kan ook anders.

Ons voorstel voor het Puurs landschapspark Fort Liezele, wil het landschap grondig hertekenen, zonder de territoriale consistentie in gevaar te brengen, net omdat de overweging van continuïteit als belangrijke waarde zo relevant is in de Vlaamse context waarin een voortdurende fragmentatie de modus operandi blijft. De landschappelijke continuïteit is een fundamentele waarde die we voorstaan, een houding die we ook herkennen in andere projecten zoals het Schelde landschapspark en de groene ring rond Puurs uit het herziene structuurplan. Die continuïteit kan als volgt ontwikkeld worden:

- Ecologische Continuïteit: deze wordt gematerialiseerd in de fysieke uitdrukking van concepten als 'continuum naturale' en volgt de logica van ecologische corridors die geënt zijn op de ecologische structuren aanwezig in het landschap (cfr. De Vliet en Molenbeek valleien)

- Visuele Continuïteit: verwant aan de open/gesloten karakteristieken van de landschapsruimtes, en aan de opeenvolging van obstakels, schermen en doorzichten.

- Functionele Continuïteit: komt vooral tot uiting in de hydrologische continuïteit en vertegenwoordigt de operationele waarde van vloei-bare en coherente landschappen.

- Tijdelijke Continuïteit: dit betekent 'het vermogen om transformaties en nieuwe vormen op te nemen en in een betekenisvol verband te plaatsen met het verleden en het bestaande, om de ingrepen te plaatsen als een overgang tussen het verleden en de toekomst.'

Het ontwerp voor Fort Liezele zoekt een systeem van elementen dat in het landschap een structuur weet te schrijven dat de bestaande elementen aanvult, de ontbrekende schakels identificeert en het landschap diagnosticeert. De elementen die we hiervoor ontwikkelen als een vocabularium zijn direct afgeleid van de huidige taal van het landschap en is wars van een formalistische benadering.

Die elementen of 'woorden' zijn:

- Lineaire verhoogde structuren, die als wallen een drainage systeem ontwikkelen en ondersteuning bieden aan een uitgebreide paden structuur op verschillende niveaus voor voetgangers, fietsers en het bedieningsverkeer.

- Grachten en beken, die samen met de bestaande waterlichamen de functionaliteit garanderen van het park.

- Oevervegetatie-strips, die de waterlijnen afboorden en het water-netwerk ecologisch vervolledigen.

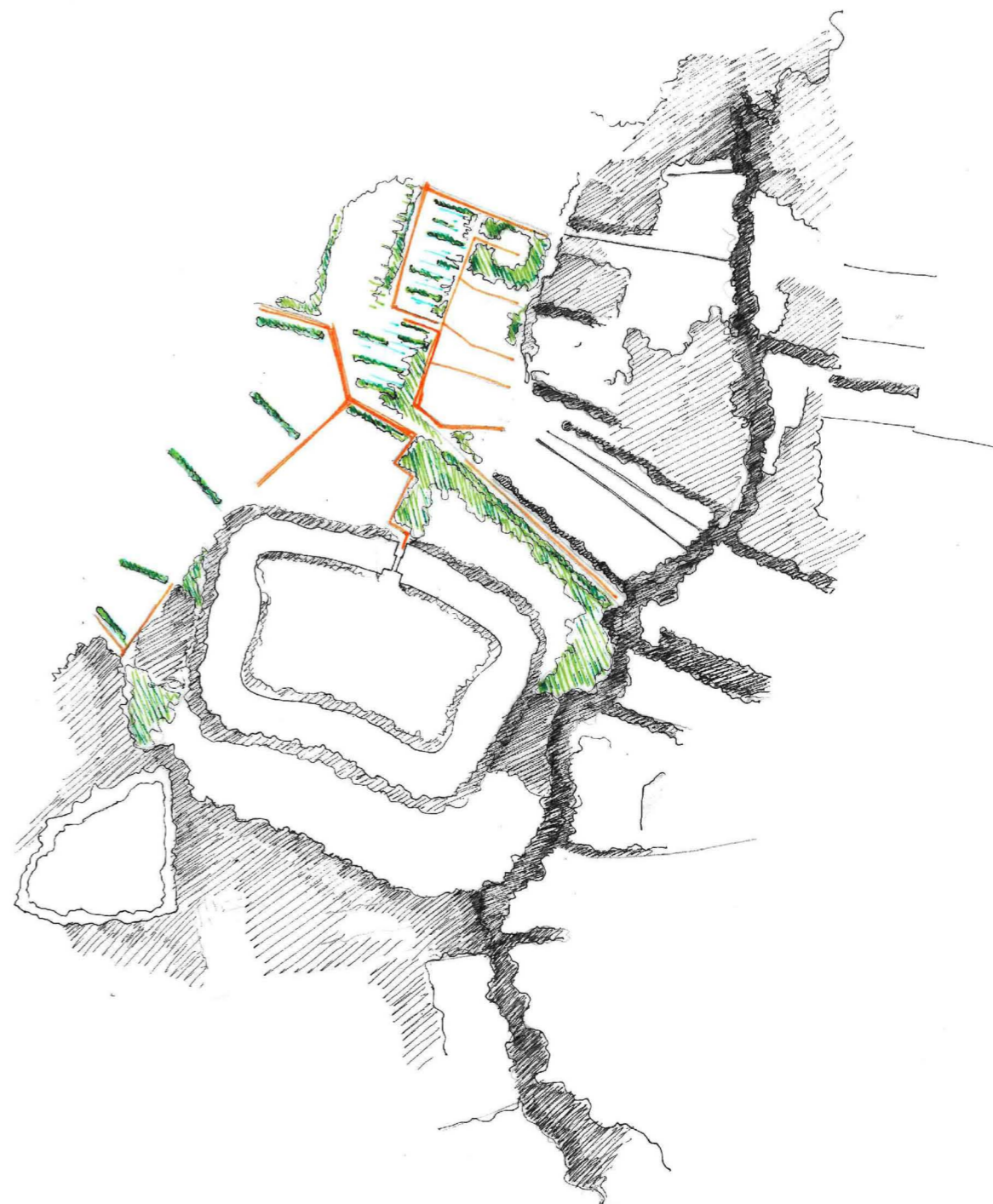
- Niet-watergebonden vegetatiestrips, die verbonden zijn aan de bospartijen en andere bomenlijnen.

- Wandel- en fietspaden die zich op de wallen nestelen waar het landschap zelf te nat wordt.

Stuk voor stuk zijn deze elementen opgebouwd vanuit bestaande precedenten in het landschap zodat er een coherent netwerk met voldoende fijne mazen ontstaat opdat het park coherent ervaren wordt. Bovendien bakenen ze ook duidelijke programmatische territoriale zones af, landschapskamers in zekere zin. Deze onderdelen zijn relatief autonoom in hun werking dankzij de interferentie met de lineaire structuren die iets hoger liggen in dat landschap. Dat is het antwoord op een zeer diverse programmering van het park Fort Liezele met zowel kerkhof als ligweide, horeca en speelplein.

De structuur heeft een verbindend karakter, en legt geen nadruk op één of ander onderdeel in het park. Daardoor ontstaat er een coherente strategie die niet fragmenteert, die op een heldere manier het programma beantwoordt (en dus ook andere toekomstige programma's kan herbergen) waarbij de bereikbaarheid en herkenbaarheid van elk onderdeel duidelijk is. De strategie ontwikkelt immers een park dat zijn karakter niet verliest door de werking van elk van zijn programmatische onderdelen. Zo blijft het park net zozeer 'park' tijdens Pukema rock, Allerheiligen of een zonnige zondag in mei, en telkens met het fort Liezele als hoofdonderdeel van het park.

De autonomie van de parkstructuur laat een zeer onafhankelijke en flexibele implementatie toe, waarbij geen enkel onderdeel het volgende onmogelijk maakt.



De structuur van het park verzoent twee logica's: een eerste meer natuurlijk systeem van de beekvallei van de Molenbeek, met zijn oevervegetatie, bossen en groene vingers; een tweede van het gemaakte landschap van grachten, wallen, forten en lanen.



Het project Schelde-Landschapspark stelt voor om de groene vallei van de Schelde een nieuw beeld aan te meten door de aanplant van Wilgentenen. Ze bepalen het beeld van de hoofdvalleien en de waterlogica in de regio.



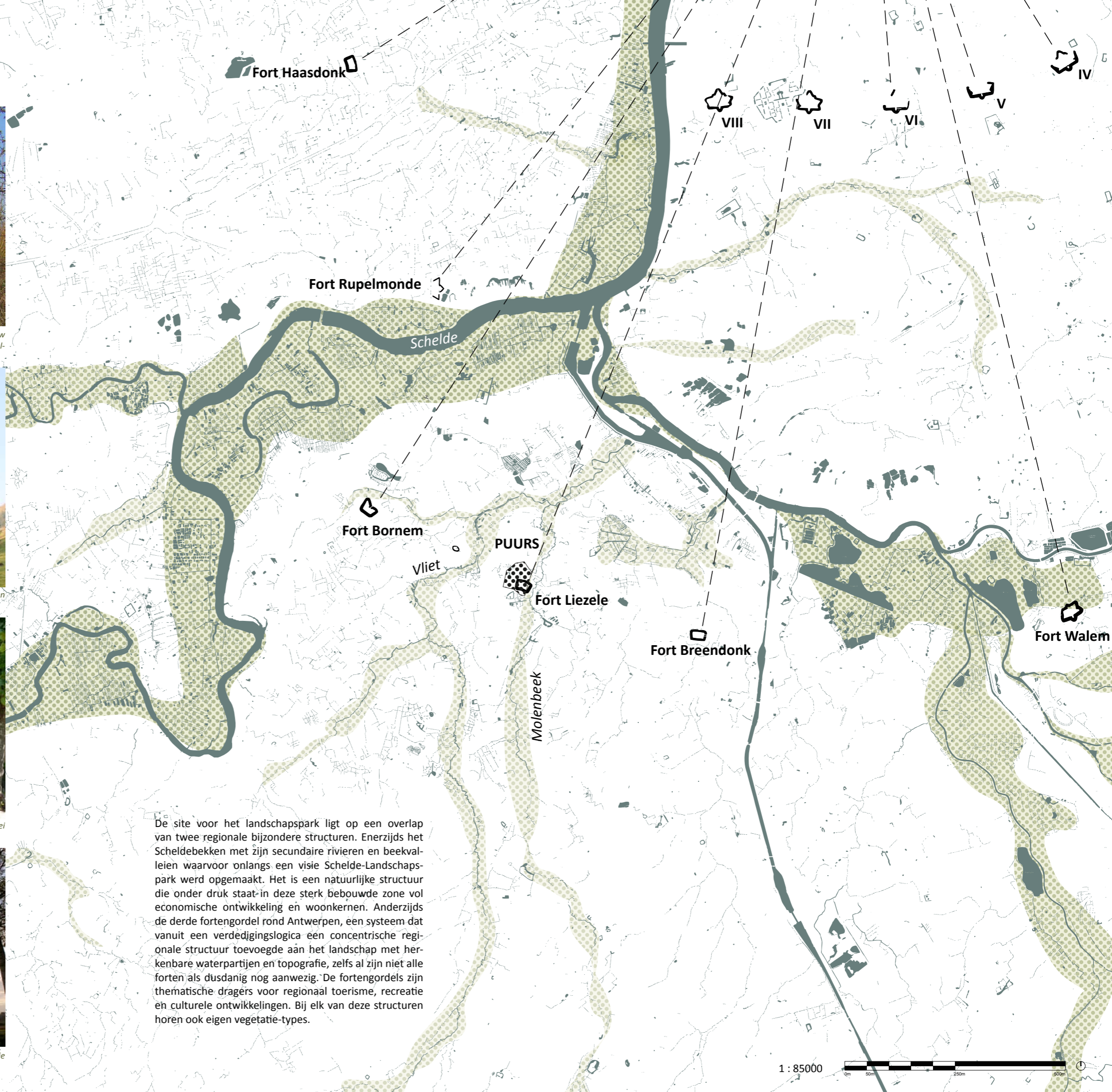
Voor de beekvalleien worden Elzen voorgesteld die de valleistructuur begeleiden en als een groen lint de openbare zones in het landschap verbinden met fiets- en wandelpaden.



Het beekdorp Puurs en zijn openbaar domein krijgt een aanleg met de typische Vlaamse kassei en Lindebomen.



De transparante populierenrij is aangewezen bij de vreemde elementen in het landschap die verhalen van grote ingrepen door de mens, zoals de fortengordel en omwalling ervan.



De site voor het landschapspark ligt op een overlap van twee regionale bijzondere structuren. Enerzijds het Scheldebekken met zijn secundaire rivieren en beekvalleien waarvoor onlangs een visie Schelde-Landschapspark werd opgemaakt. Het is een natuurlijke structuur die onder druk staat in deze sterk bebouwde zone vol economische ontwikkeling en woonkernen. Anderzijds de derde fortengordel rond Antwerpen, een systeem dat vanuit een verdedigingslogica een concentrische regionale structuur toevoegde aan het landschap met herkenbare waterpartijen en topografie, zelfs al zijn niet alle forten als dusdanig nog aanwezig. De fortengordels zijn thematische dragers voor regionaal toerisme, recreatie en culturele ontwikkelingen. Bij elk van deze structuren horen ook eigen vegetatie-types.

1: 85000





De vallei van de Molenbeek in Liezele (Puurs) vormt sinds 1995 een beschermd landschap. Op deze beek ligt onder meer de Schemelbertmolen.



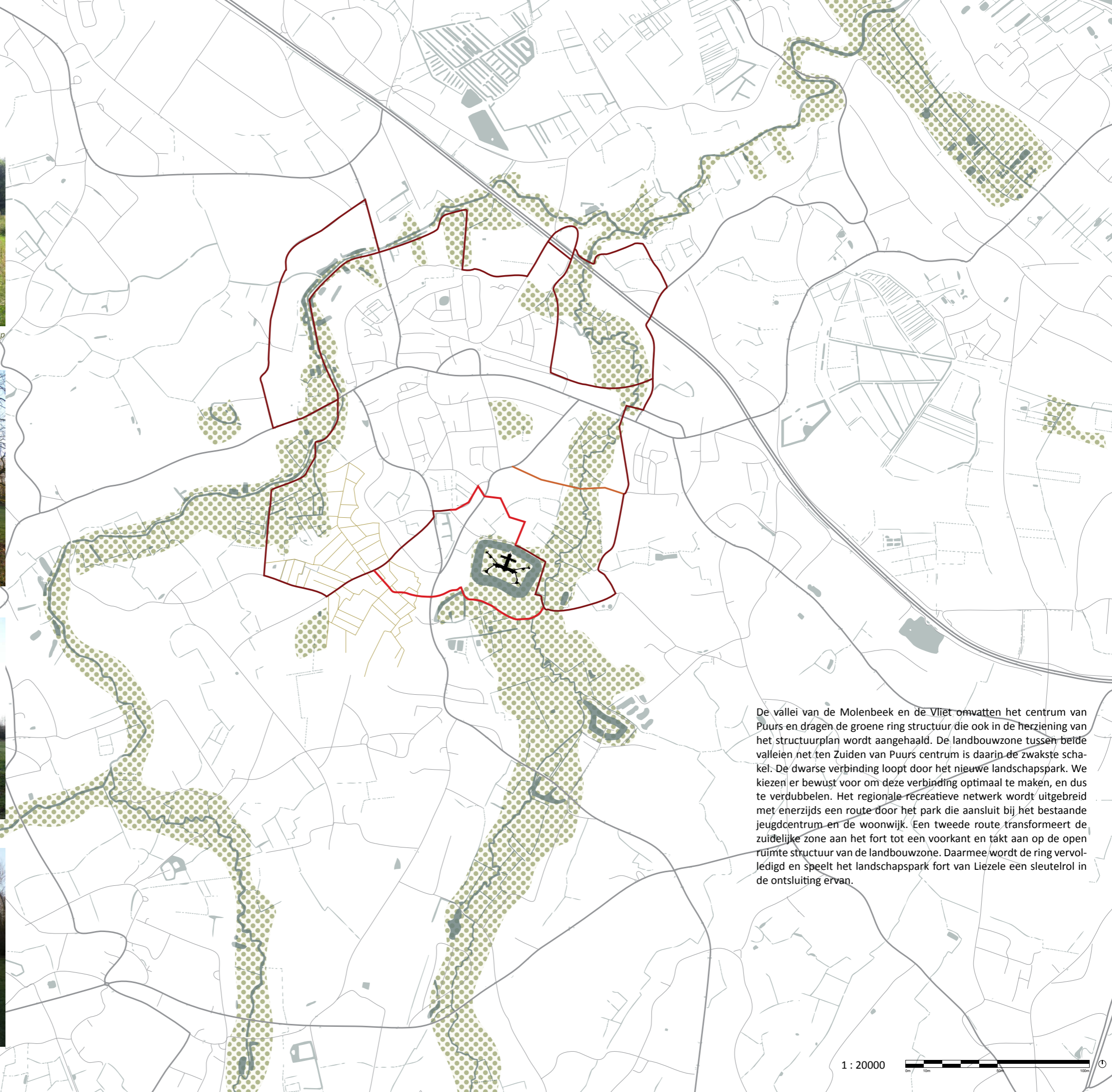
Voorbeeld van een begroeide wal



Samenkomst van pas gracht en wilgenrij



Open ruimte versus begroeiing



De vallei van de Molenbeek en de Vliet omvatten het centrum van Puurs en dragen de groene ring structuur die ook in de herziening van het structuurplan wordt aangehaald. De landbouwzone tussen beide valleien net ten Zuiden van Puurs centrum is daarin de zwakste schakel. De dwarse verbinding loopt door het nieuwe landschapspark. We kiezen er bewust voor om deze verbinding optimaal te maken, en dus te verdubbelen. Het regionale recreatieve netwerk wordt uitgebreid met enerzijds een route door het park die aansluit bij het bestaande jeugdcentrum en de woonwijk. Een tweede route transformeert de zuidelijke zone aan het fort tot een voorkant en takt aan op de open ruimte structuur van de landbouwzone. Daarmee wordt de ring vervolledigd en speelt het landschapspark fort van Liezele een sleutelrol in de ontsluiting ervan.

1 : 20000

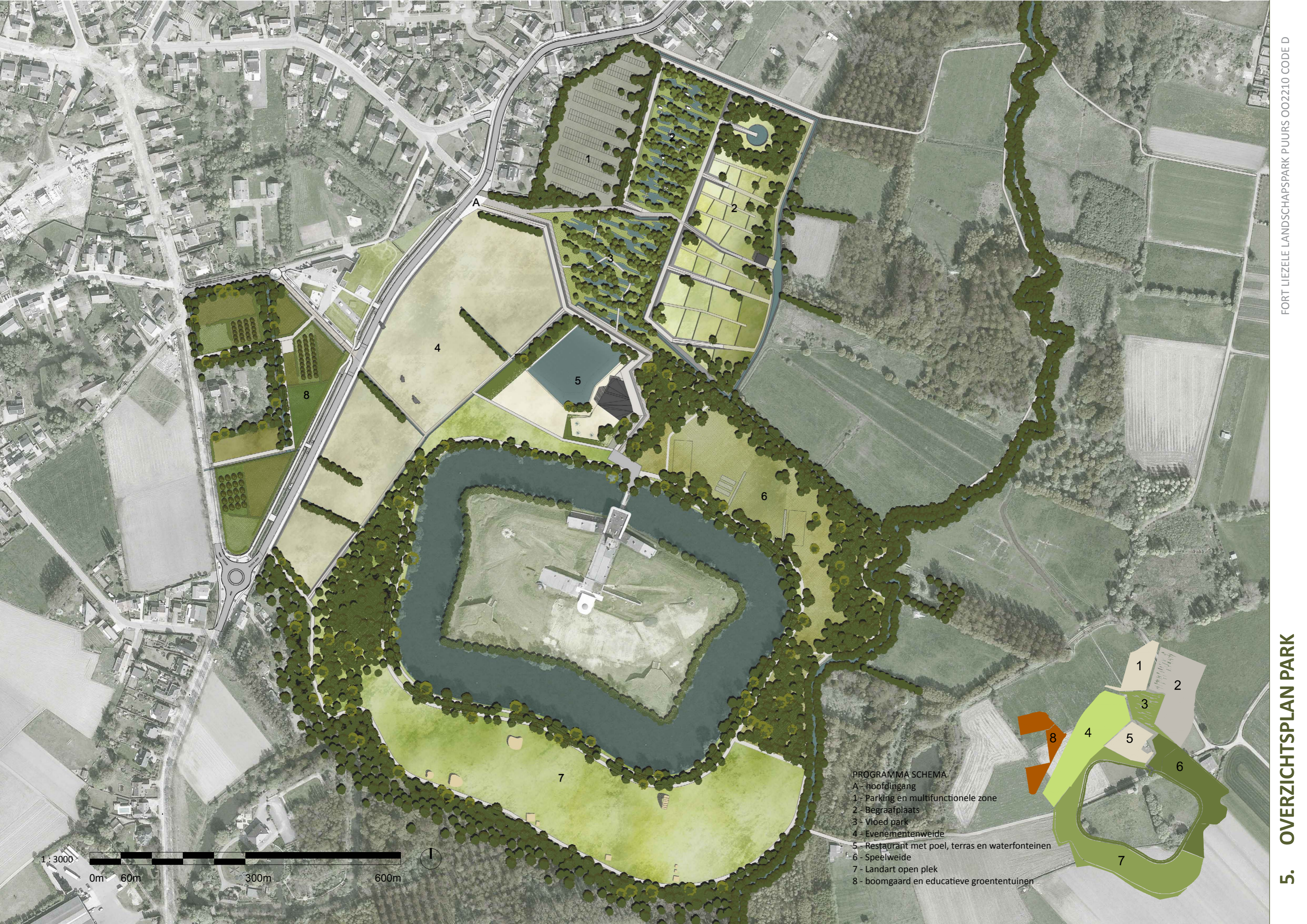




- 1 - Hof Ten Bergen
- 2 - watertoren
- 3 - C.C.
- 4 - bib
- 5 - arboretum
- 6 - kerk Kalfort
- 7 - school
- 8 - RVT Puurs

Het landschapspark Fort van Liezele kent een heel diverse programmatie. De hoofdontsluiting van het park takt aan op de woonwijk en de Kimpelberg. Het is de kortste verbinding naar het fort en de begraafplaats. Ook diensten en noodverkeer kunnen via deze route het park bedienen. Alle andere gemotoriseerde verkeer wordt meteen naar de parking geleid.

1 : 15000  
 0m 10m 50m 100m



- PROGRAMMA SCHEMA
- A - hoofdingang
  - 1 - Parking en multifunctionele zone
  - 2 - Begraafplaats
  - 3 - Vloed park
  - 4 - Evenementenweide
  - 5 - Restaurant met pool, terras en waterfonteinen
  - 6 - Speelweide
  - 7 - Landart open plek
  - 8 - boomgaard en educatieve groentetuinen

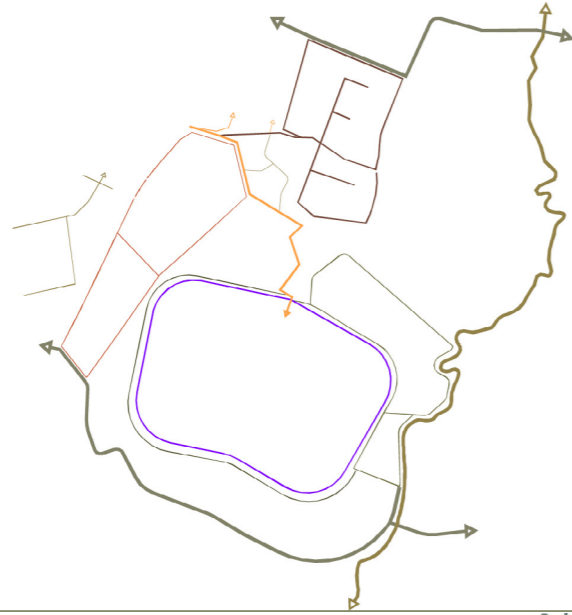


## vocabularium

Op basis van bestaande elementen in het landschap ontwikkelen we een vocabularium voor het ontwerp. Net als woorden kunnen ze gecombineerd worden om zinnen te schrijven die articuleren hoe het park op een nieuwe manier kan worden toegeëigend en om nieuwe programma's en gebruiken te ondersteunen.

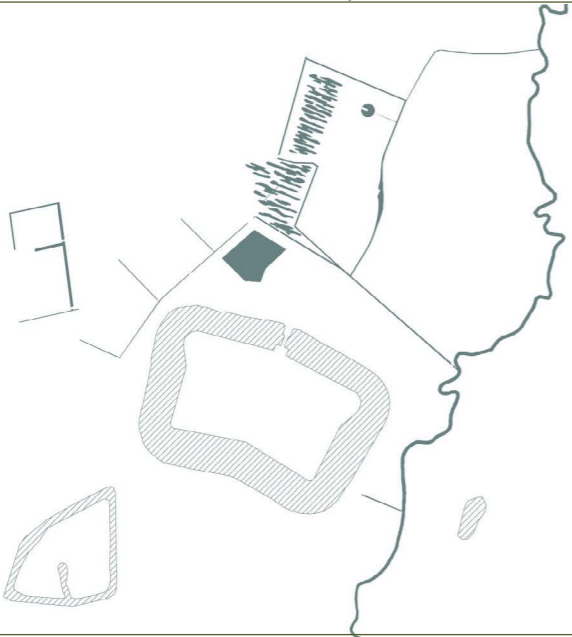
## padenstructuur

De wallen met hun diverse niveaus sturen en oriënteren de stromen in het park om de capaciteit te verhogen, zowel in intensiteit als in nieuwe programma's (plein, esplanade, parking, begraafplaats...), om te scheiden, te articuleren, te omsluiten en te kaderen.



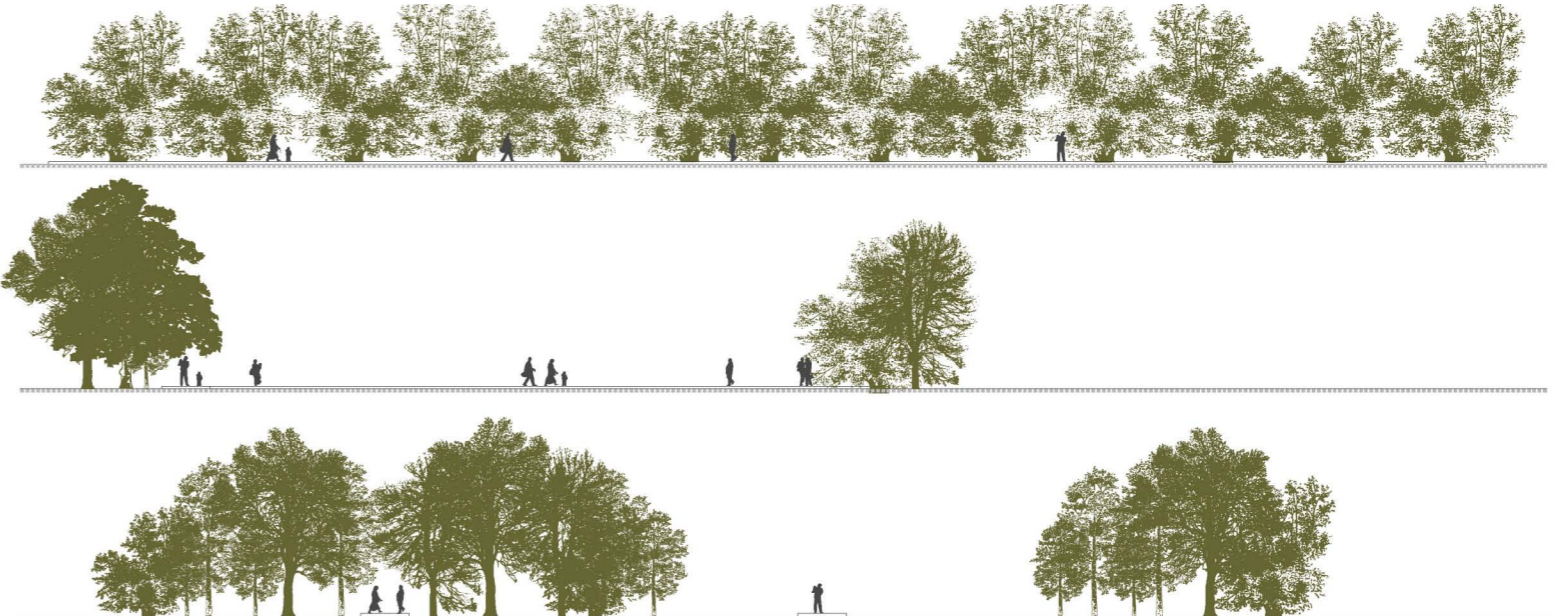
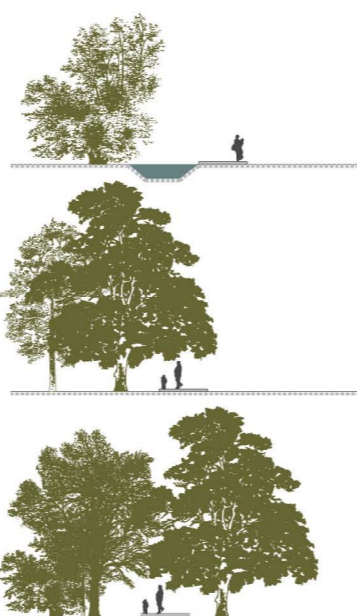
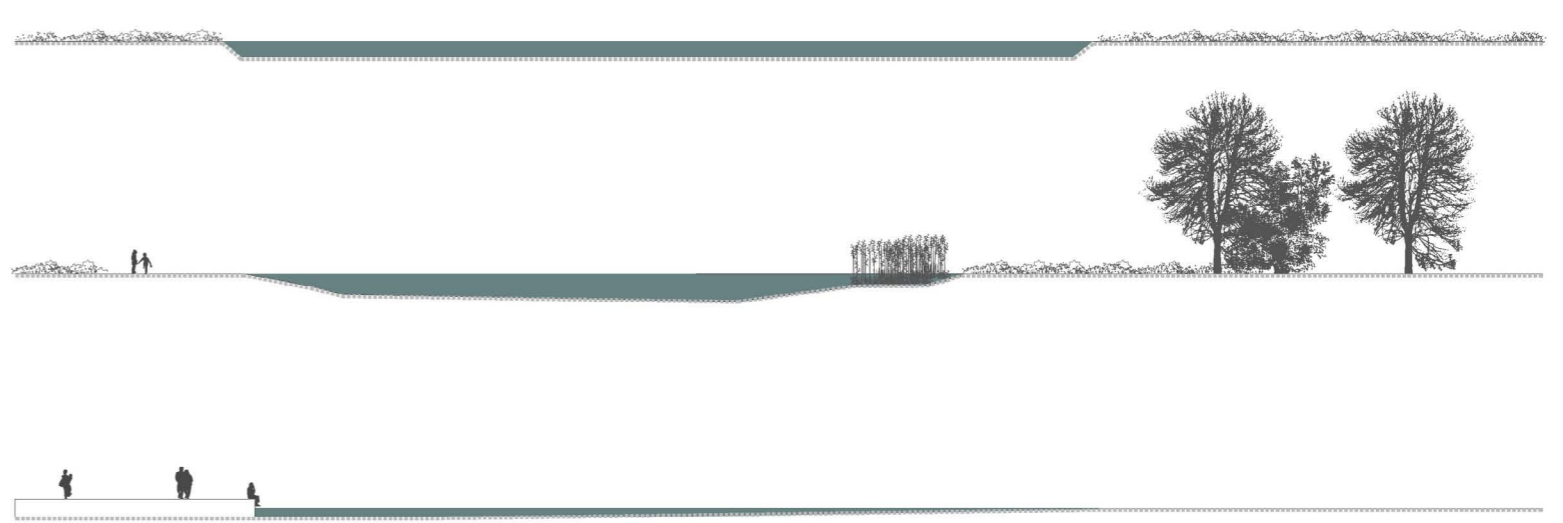
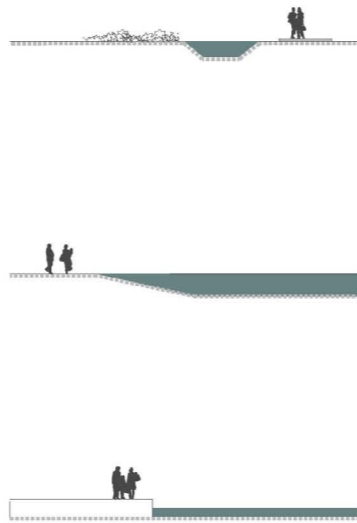
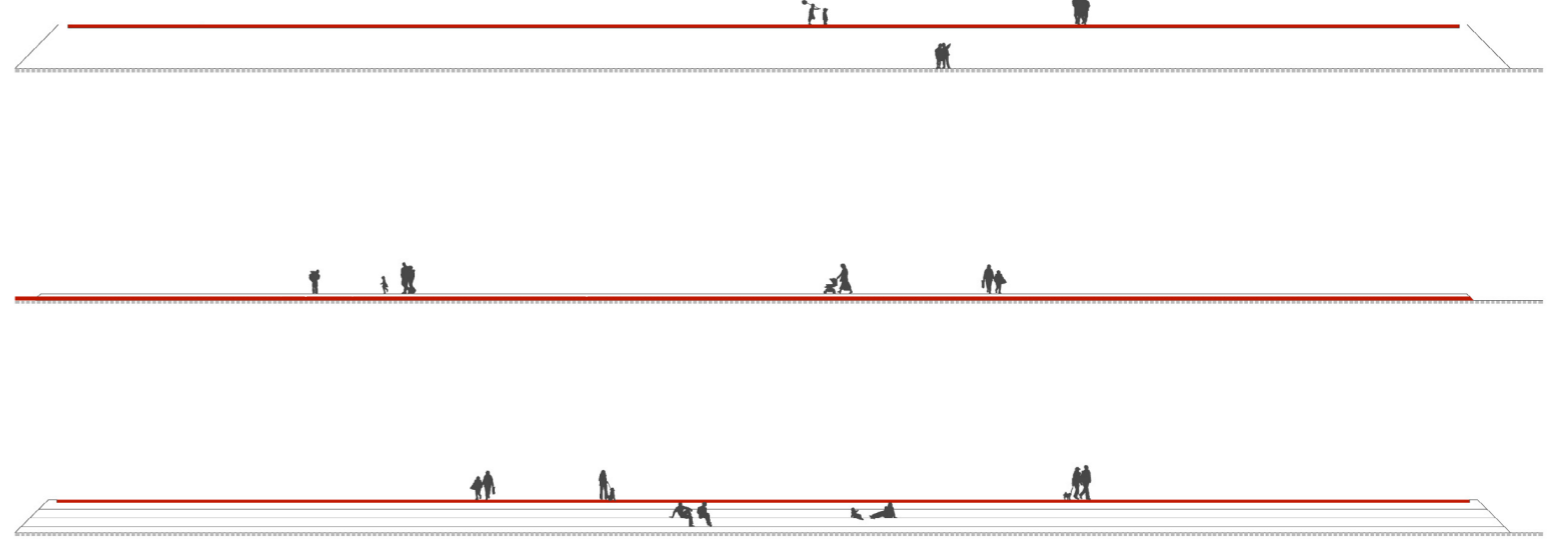
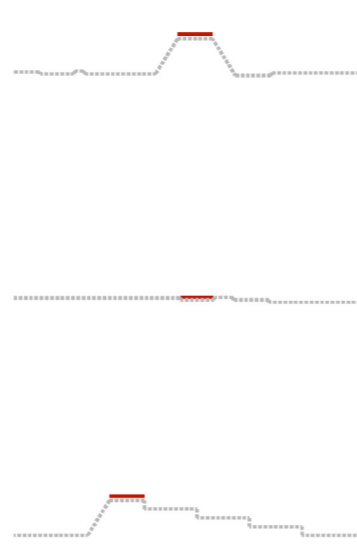
## waterstructuur

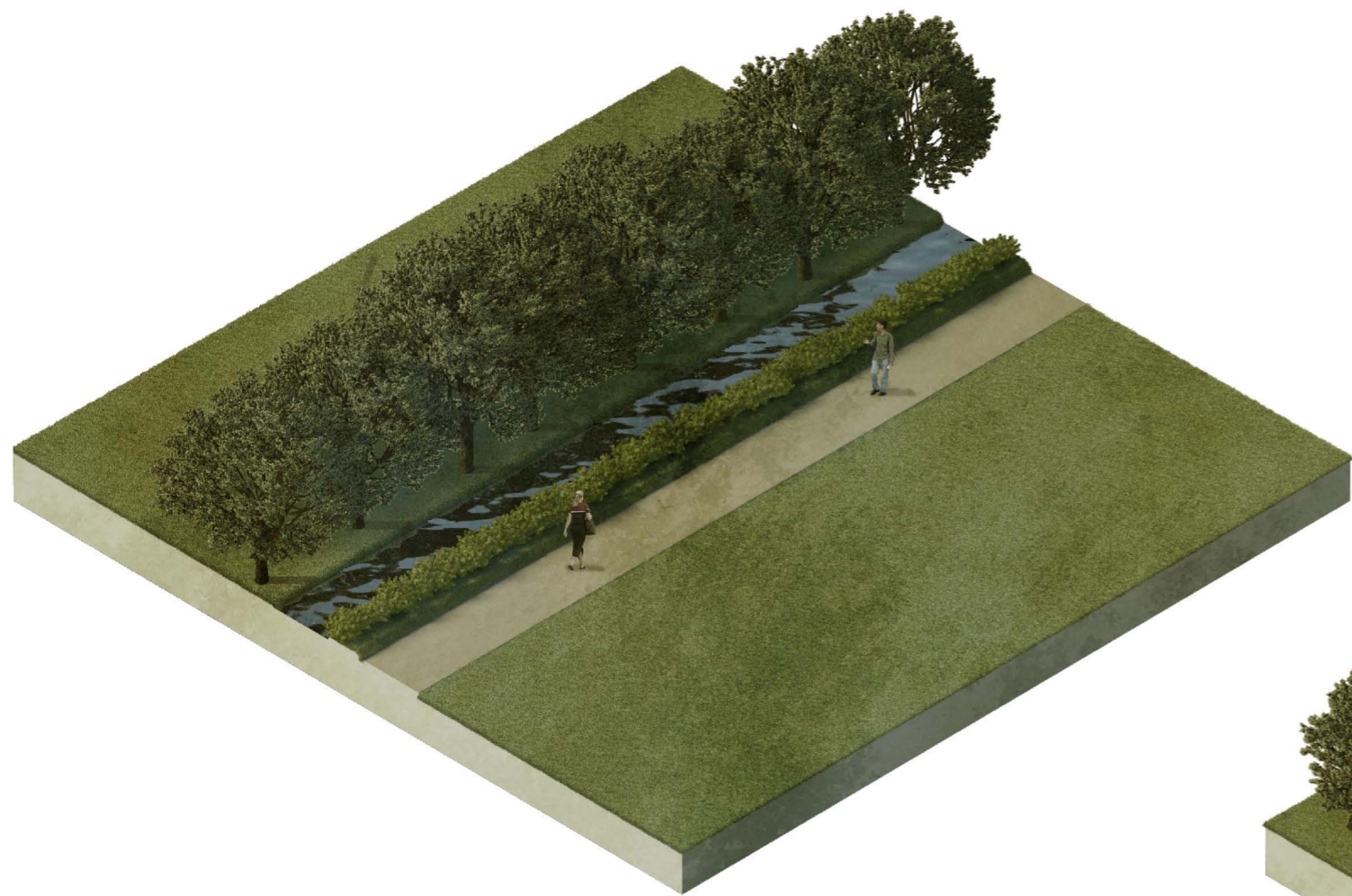
Het waternetwerk is ontworpen als een coherent systeem om de capaciteit (drainage) te verhogen, om te scheiden (limieten en grenzen), om te omsluiten, om nieuwe dynamiek te creëren (nat landschap voor bezinning en contemplatie, plonspoel, ijschaatsen...)



## groenstructuur

De vegetatie articuleert en oriënteert, omvat, definieert open ruimte en intimiteit, en geeft continuïteit aan het landschap.



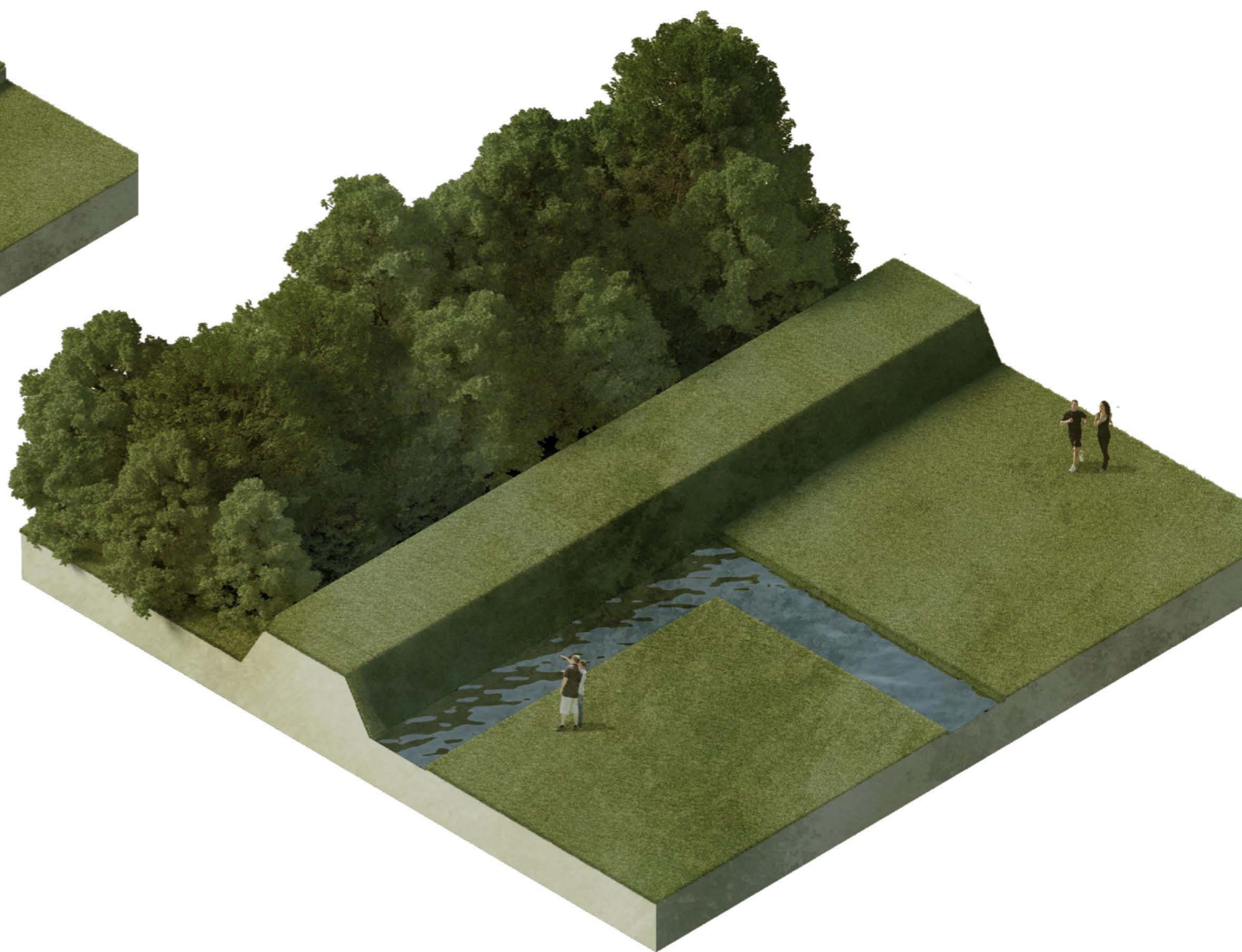
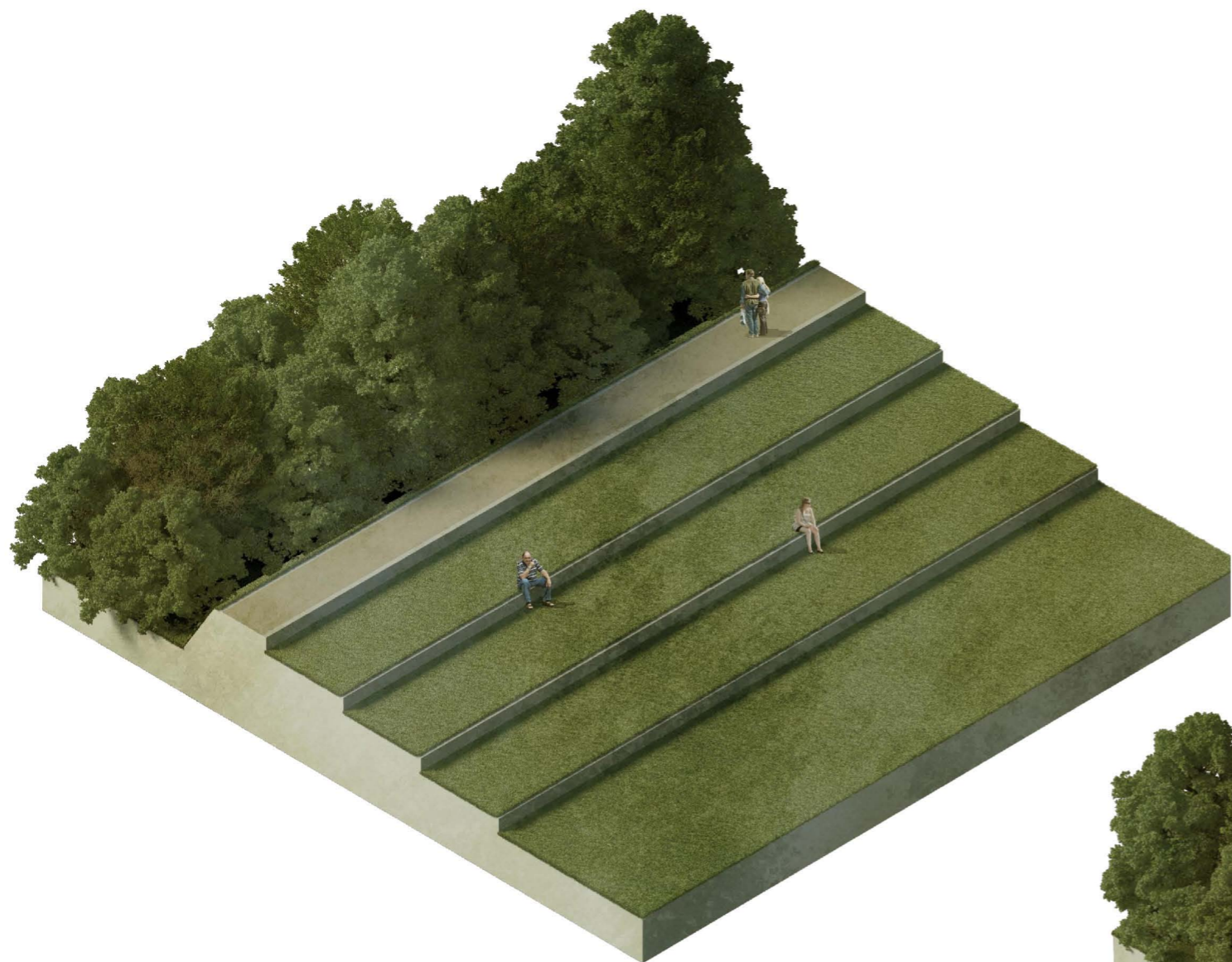


de woorden van dit vocabularium kunnen gecombineerd worden in talrijke varianten of zinnen, telkens op een andere manier inspelend op de vraag van het programma, de bestaande elementen en de te onderscheiden gebruiken. De gracht werkt ook als omheining en een wal kan het gemotoriseerd verkeer van de voetgangers onderscheiden. Zo ontstaan er allerlei nieuwe combinaties en gebruiken die toch vertrouwd aanvoelen.

referentiebeelden van bestaande en voorgestelde zinnen in het landschap

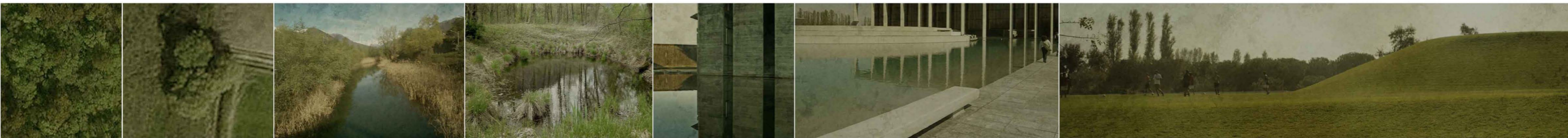


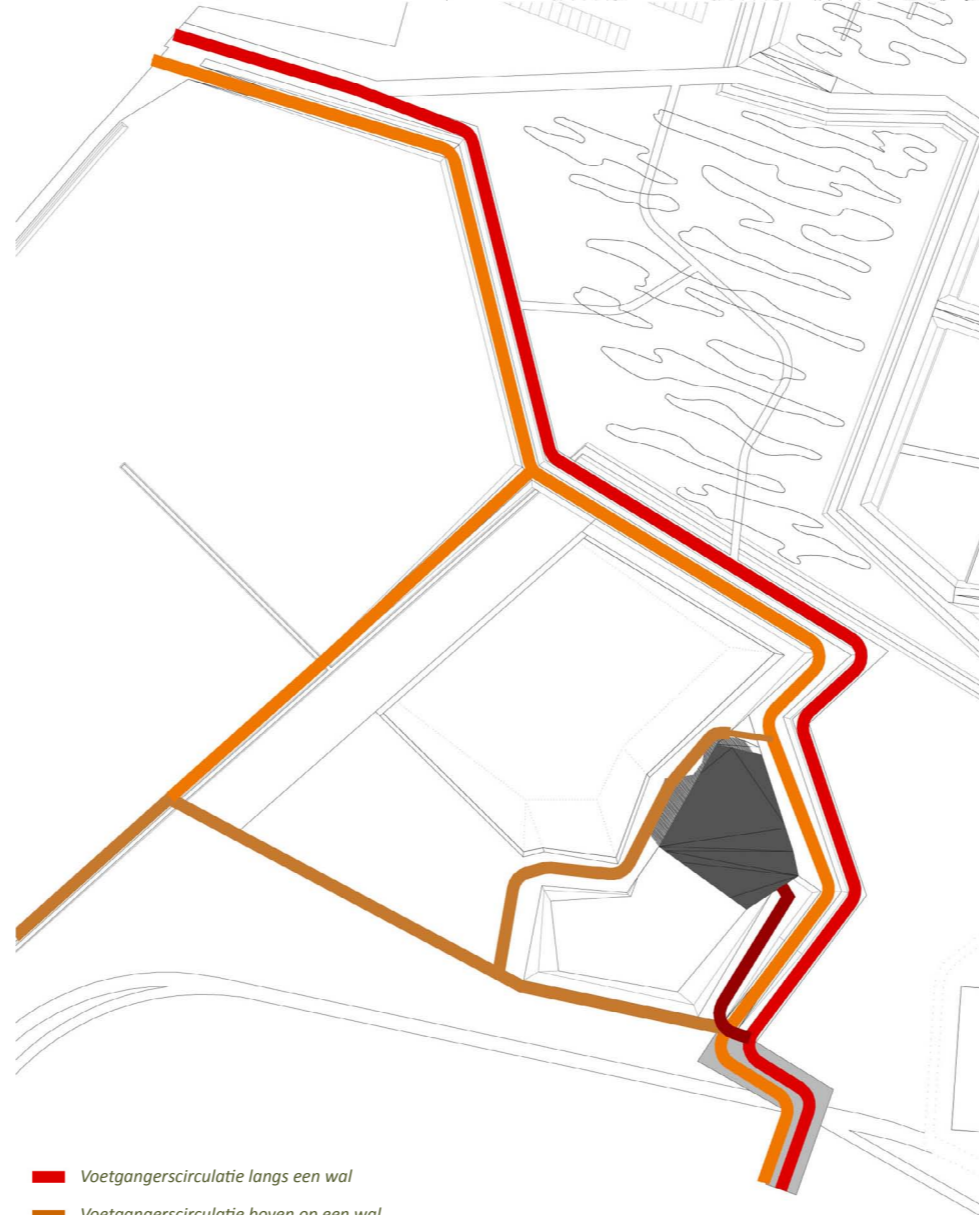




Andere mogelijke zinnen spelen in op tijdelijke gebruiken die anders heel wat extra infrastructuur moeten bouwen. Een tribune van groene treden is ook buiten de evenementen een bijzonder element in het landschap. Ook kan het systeem van wallen en grachten ingezet worden om samen met de vegetatie het onderscheid te maken tussen open en ontoegankelijk, of net verschillende gebruiken onderscheiden zonder ruimtelijke coherentie te verliezen.

referentiebeelden van bestaande en voorgestelde zinnen in het landschap





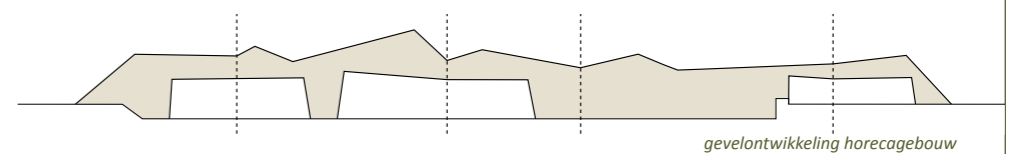
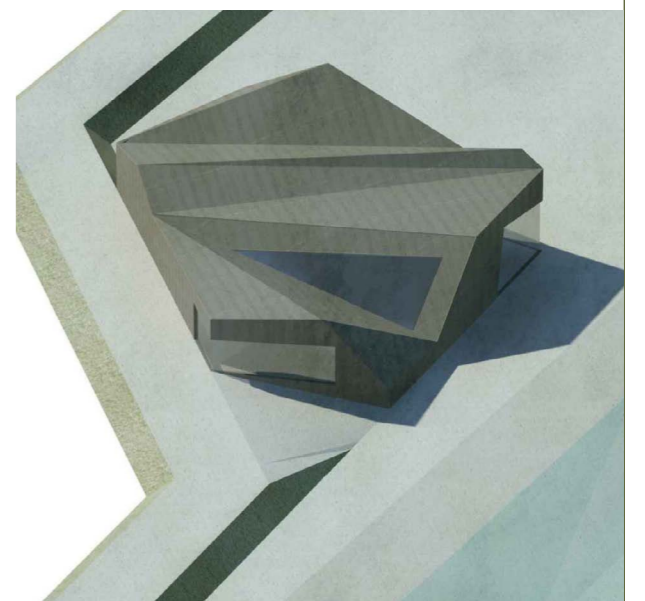
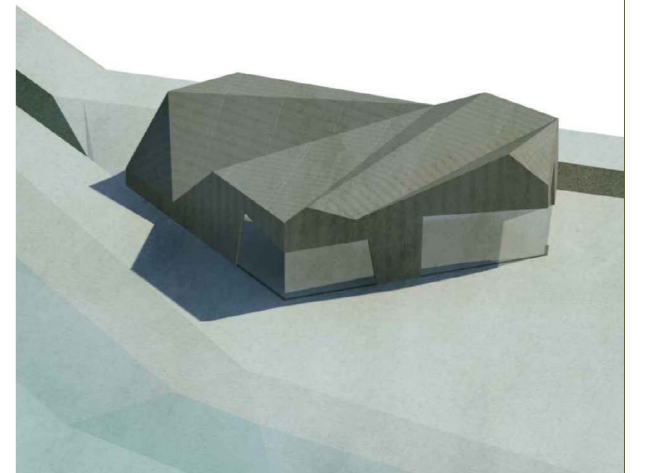
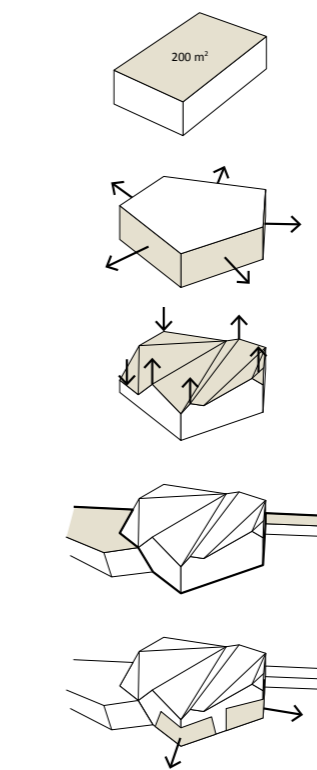
- Voetgangercirculatie langs een wal
- Voetgangercirculatie boven op een wal
- Voetgangercirculatie op maaiveld in combinatie met beperkt verkeer
- Dienstverkeer

**circulatieschema**

De meest centrale zone tussen fort en hoofdingang bevat het gebouw voor het restaurant met een groot zuid georiënteerd terras dat aansluit bij de waterpartij en enkele fonteinen, die als speels element in de verharding geïntegreerd worden. Het is een plek die omsloten wordt door de verschillende circulaties en houdt een open kant naar het zuiden waar het fort als herkenbaar ijkpunt in het park staat.

De parkeerzone in het noorden is meteen bereikbaar vanaf de hoofdingang, maar ligt toch wat afgezonderd van het park. Het is een goede locatie om zowel het park als de begraafplaats te bezoeken. Ze geeft meteen ook een buffer aan de woningen die aan het park grenzen. De ruimte is groot genoeg om gedeeltelijk ook als multifunctioneel plein te fungeren, voor een markt, een kleine happening of een afspreekpunt voor groepen. We voorzien vooral in het noorden van deze plek het dubbel gebruik, vandaar 'parking+'.

**referentiebeelden**



**gebouwconcept**

Het horecagebouw gaat verder op de sculpturale logica die de bouwwerken in het park reeds aangeven. De betonarchitectuur van het fort en de bunkers, maar ook het van nieuwe jeugdcentrum, wordt aangevuld met een hedendaagse interpretatie van de betonsculptuur. We denken aan bijzondere betontoepassingen zoals de referentiebeelden suggereren (okerbeton, transparante betonwanden, zandcoating...)

Het gebouw vormt de schakel tussen de toegang aan de wal enerzijds en aan het lager gelegen terras en de waterpartij anderzijds. De vorm is afgeleid van de verschillende zichten naar o.a. het fort.



zicht op het plein en de speelpoel, met achteraan het restaurant met terras



zicht op de groeneparking met achteraan een dubbelgebruik als markt (parking+)

snede 01 schaal 1:1500 : snede door de hoofdweg op de wal, het restaurantgebouw als betonnen sculptuur, het terras en het plein aan het water.

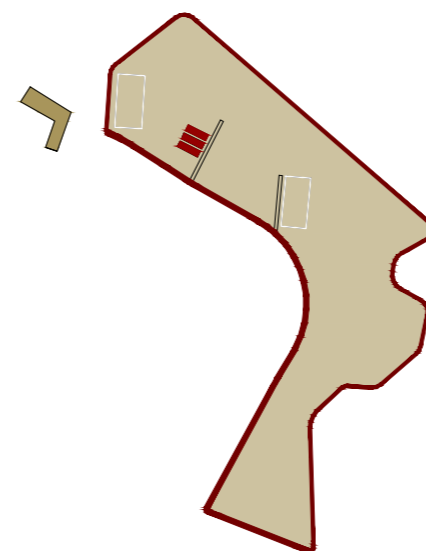


snede 02 schaal 1:1500 : snede door het restaurantgebouw als betonnen sculptuur, met het lage water van de speelpoel en de bijhorende speelweide.





- finse piste 1km
- petanquevelden
- speelweide
- fietsenparking bij het fort



programmaschema

- finse piste 1km
- punten oriëntatieweg
- looproutes met andere afstanden



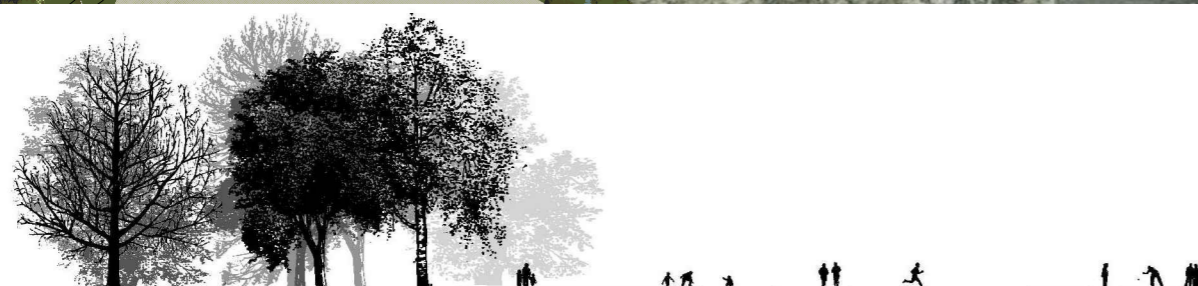
circulatieschema

De speelweide maakt deel uit van de open ruimte ring rond het fort. In die open ruimte willen we de bomenringen die nu de wal rond het fort begeleiden hier en daar wat bij snoeien. Doel is het scherm voldoende transparant te houden zeker wat de onderste takken betreft. Waar nodig wordt het opslag verwijderd om de zichtlijnen optimaal toe te laten. Daardoor ontstaat er een open ruimte gevoel dat tot aan het fort loopt. daardoor wordt het verblijven in deze zone heel nauw verweven met de aanwezigheid van het sculpturale fortlandschap.

We voorzien er plekken om de zachte recreatie te ondersteunen met sportactiviteiten van lage intensiteit. Er is plek voor een een finse piste van 1km, petanque-velden en enkele langere looproutes die de bestaande infrastructuur rond het fort gebruiken. Verder denken we aan enkele minimale aanduidingen van mogelijke speelvelden in het gras om ook andere pleinspelen toe te laten. Het is de plek waar een eventuele fitometer in het park kan worden geïntegreerd.

Deze zone kan ook dienst doen als uitbreiding voor de activiteiten van het fort. Zo kan de weide ingezet worden bij de fietsdriedaagse die aan het fort vertrekt/aankomt. Vanop de weide is er immers een goed zicht naar het fort, is de toegang vlot bereikbaar en kan men optimaal profiteren van de namiddag zon.

referentiebeelden



snede 03 schaal 1:1500 : snede door het speelveld met verschillende loopplussen (finse piste) en een zicht op het fort





circulatieschema



de begraafplaats

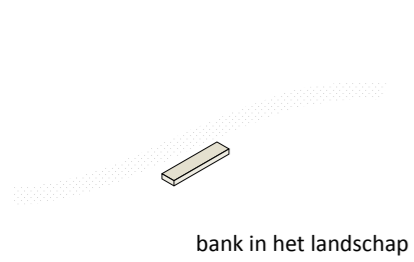
De begraafplaats is ontworpen als een drieliuk. De parking en de begraafplaats zelf, waartussen een stille landschap ligt. Dit is een plek voor reflectie en ingetogenheid, misschien zelfs meditatie die aan rouwenden een mogelijkheid biedt om soelaas te vinden in het landschap. Dit omsloten landschap beschermt en laat de reflectie en de rouw zijn gang gaan. Het dient als nat landschap ook voor het park als rustige en ingetogen plek en iedereen op zoek naar een plek voor bezinning. De begraafplaats zelf wordt tussen de wallen opgehoogd zodat er overal een garantie kan geboden worden dat graven 1,80m boven de grondwaterlijn komen.

Het toekomen in de begraafplaats en het verlaten zijn anders uitgedrukt in het ontwerp. Bij het toekomen volgen de mensen een omsloten paden-netwerk. Deze scenografie maakt onderdeel uit van het rouwproces. Op weg naar het afscheid van hun overleden dierbaren, ervaren ze een laatste moment van ingetogenheid en stilte. Die weg eindigt in een klein afscheidspaviljoen.

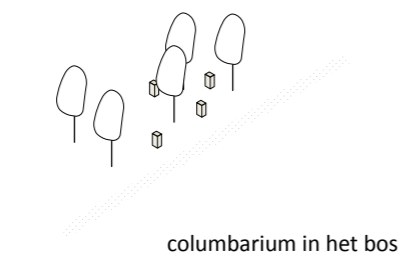
Bij het weer verlaten van de begraafplaats, leidt het paden-netwerk hen geleidelijk weer naar een andere landschappelijke ruimte. Waar ze de begraafplaats via de onderste ruimte laag betreden, verlaten ze het via de trage hellingen op de wallen en overschouwen het park en de wereld.

circulatieconcept





bank in het landschap



columbarium in het bos

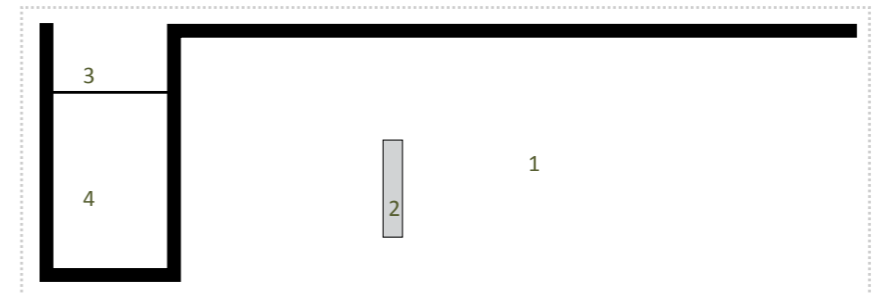
### afscheidsruijnte begraafplaats

Aan het eind van toegangsroutte staat een centraal paviljoen in de begraafplaats. Dit is de plek om een kleine afscheidsceremonie te houden. Er is ook sanitair en een berging/kleedruimte voor het personeel voorzien. Het paviljoen is opgevat als een continue muur die de open afscheidsruijnte omsluit maar het zicht naar de beek vrij laat. Erboven zweeft een dakplaat.

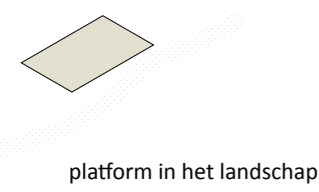
### paviljoenen in het stiltelandschap

Tussen de bomen van het natte stilte-landschap liggen betonnen objecten verspreid. Ze staan liggen of hangen langs het pad.

### sanitair



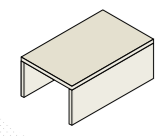
- 1. afscheidsruijnte
- 2. stiltebank
- 3. sanitair
- 4. berging/kleedruimte



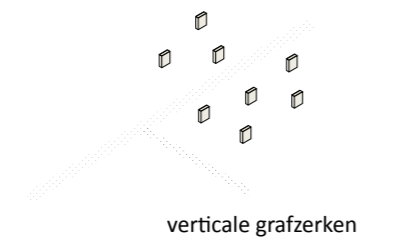
platform in het landschap



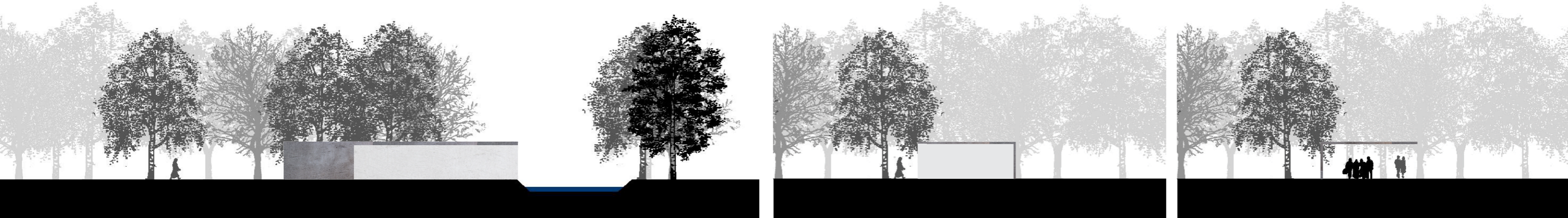
terrassen met horizontale grafzerken in het open landschap



beschutting in het landschap



verticale grafzerken





zicht op het stille landschap van de bezinningsruimte in het natte landschap met hier en daar een paviljoen als rustpunt in de natuurlijke omgeving



zicht op de begraafplaats in terrassen met kleine hoogteverschillen die afdalen in de richting van de beekvallei.

snede 04 schaal 1:1500 : snede door de parking, het stille-landschap en de strooiweide met vijver en columbarium



snede 05 schaal 1:1500 : snede door de parking, het stille-landschap en de begraafplaats in terrassen





referentiebeelden



referentiebeelden



#### Evenementenweide

Eén van de sterke karakteristieken van deze zone is de openheid ervan. De evenementenweide willen we als een multifunctionele plek zien waarbij de schaal en de openheid haar grootste troeven zijn. We zorgen enkel voor enkele eenvoudige structurerende lijnen met bomen en kleine grachten om de ruimte een zekere vorm van compartimenten te bieden maar tezelfdertijd de openheid naar de weg te behouden. Bovendien ontstaat er zo ook een coherent beeld dat de taal van het park verderzet. Die lineaire elementen laten ook nieuwe gebruiken en systemen toe (zittribune...).

#### Educatieve tuinen

Aansluitend bij de vele scholen in de buurt (kernen Lievele en Puurs) en het jeugdcentrum, introduceren we een concept van educatieve tuinen waar jongeren actief mee kunnen werken aan landschapsopbouw. Het kan zowel een groentetuin of bomenkwekerij voor het park bevatten.



snede 08 schaal 1:1500 : snede door de educatieve tuinen



snede 07 schaal 1:1500 : snede door de evenementenweide





1 : 1500

0m 15m 75m 150m

referentiebeelden



### kunsten-schutsveld

Deze plek is enorm belangrijk in het vervolledigen van de groene ring om Puurs. Het verzekert de continuïteit van de ecologische en recreatieve verbindingen en sluit goed aan op de open velden tussen Liezele en Puurs. Dit is een open ruimte maar daarom geen lege ruimte. Het is de ruimte tussen de vallei met zijn bossen, het waternetwerk en de artificiële ruimte die het fort toevoegde. We ontwerpen het eerder gesloten naar de vallei toe en wat opener naar het midden toe. De leegte strekt zich uit tot aan het fort omdat we de bomenring rond het fort als een transparant scherm herstellen door een gericht snoeien van de onderste takken.

Het is de uitgelezen plek voor kunstingrepen in het park die werken met de natuurlijke omgeving als uitgangspunt, die de productie van het landschap inzetten (wilgentakken, vlechten en weven, craft's, handwerk, manden...), die het efemere en tijdelijke als thema hebben. Van daar dat we dit land-art noemen, omdat het een zone is voor specifieke ingrepen op de plek, wat tot een heel attractieve zone kan leiden. Een plek die geen achterkant van het fort meer is.



snede 06 schaal 1:1500 : snede door het kunsten-schutsveld als open ruimte in het voormalige schietbereik van het fort