

*“Innerhalb der architektonischen Räume hat die Phantasie des Kindes die Fähigkeit, ihren eigenen Raum zu schaffen und die eigene Persönlichkeit hinzuzufügen, ohne von Formen und Erfahrungen, die ihm selbst fremd und deshalb lästig sind, konditioniert zu werden.”*

*Aldo Rossi 1980*



UITBREIDING OUDENAARDE KA/KS

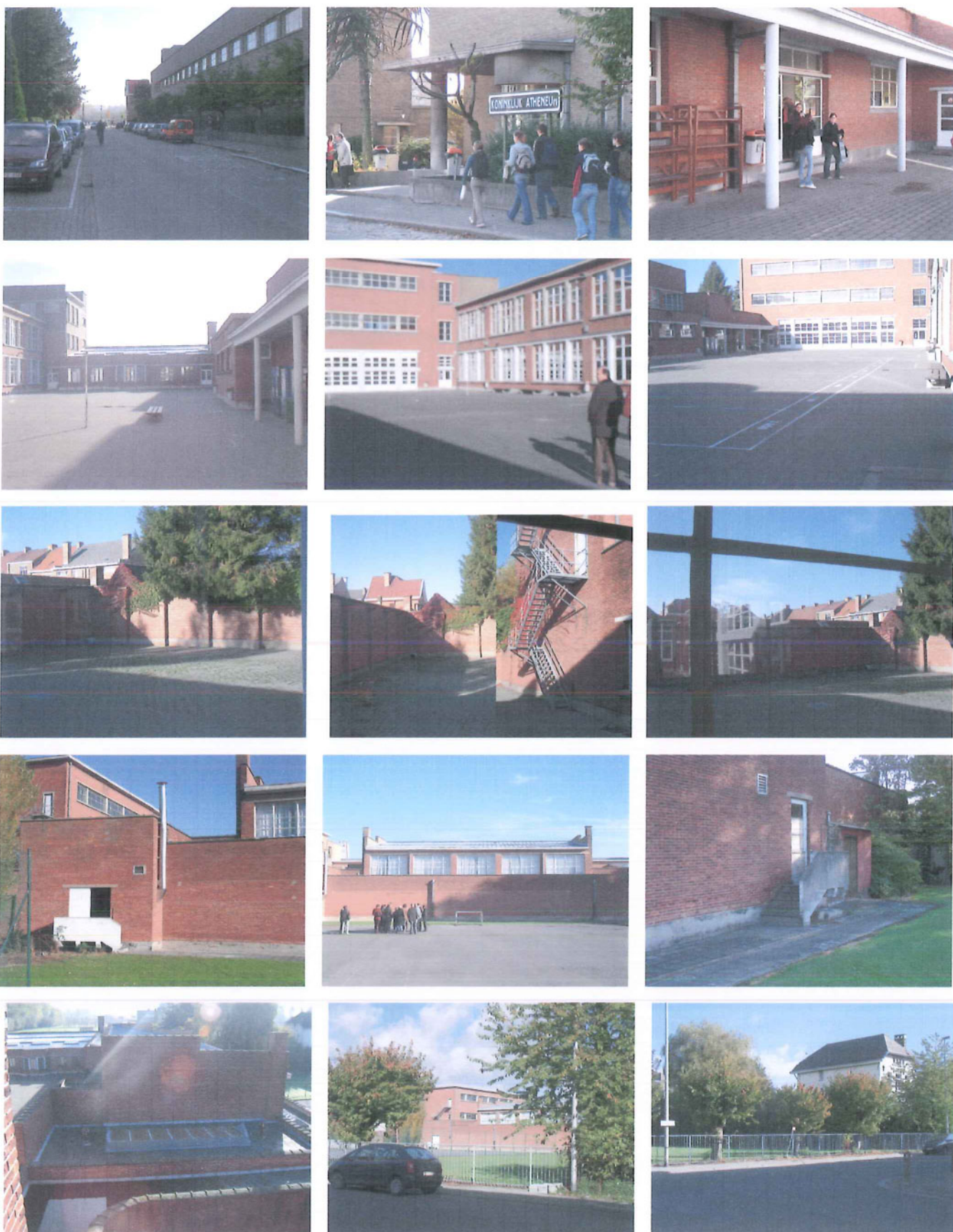


ARCHITECTENBUREAU PRAET-VERLINDEN



JANUARI 2005





De opgave stelt de uitbreiding van het Koninklijk Atheneum met bijkomende klassen, in de eerste plaats als ondersteuning van het pedagogische gebeuren. Maar de opgave beoogt ook een gebouw met uitstraling, een school met een ziel die in haar conceptuele kenmerken en ruimtelijkheid stimuleert tot de ontwikkeling van jonge mensen.

De eerste benadering bestaat erin om de huidige aanwezige kwaliteiten te optimaliseren en via beperkte ingrepen de school te maken tot een thuis voor de jonge leerlingen. De school wordt gezien als een groot huis met klassen die ruimtelijk en functioneel een samenhangend geheel vormen. De uitbreiding zal hiertoe bijdragen, niet door nieuwe klassen te spreiden over het beschikbare terrein, maar door in het verweven van volumes, alle klassen, oud en nieuw, met elkaar in verbinding te brengen.

Er worden 2 oplossingen voorgesteld, beiden zijn geconcipeerd vanuit dezelfde geest van optimalisatie en verwevenheid.

Ze vormen door hun compacte opstelling en energiezuinige oplossingen de uitdrukking van een ecologische gedachte die een voorbeeld kan zijn voor jonge mensen.

Beide voorstellen vrijwaren door hun inplanting het huidig terrein aan de Keizer Karelstraat, dat als park en speelplein ingericht wordt en zo ook naar de buurt toe een nieuwe betekenis krijgt.

Een latere bebouwing langsheen de straat al dan niet in functie van de school blijft een mogelijkheid.

Een bijzondere aandacht gaat in de 2 voorstellen uit naar de individuele woon/leefruimten, de klassen-kamers evenals naar de gemeenschappelijke circulatie en ontmoetingsruimten

Klassen worden geconcipeerd als "lichte kamers" door een tweezijdige lichte name.

De eigen identiteit en diversiteit wordt bekomen door verschillende raamopstellingen, de behandeling der wanden met gevarieerde kleuren en door aan iedere klas een serre/terras toe te voegen. Licht, lucht en kleur dragen bij tot een serene en gezonde leeromgeving.

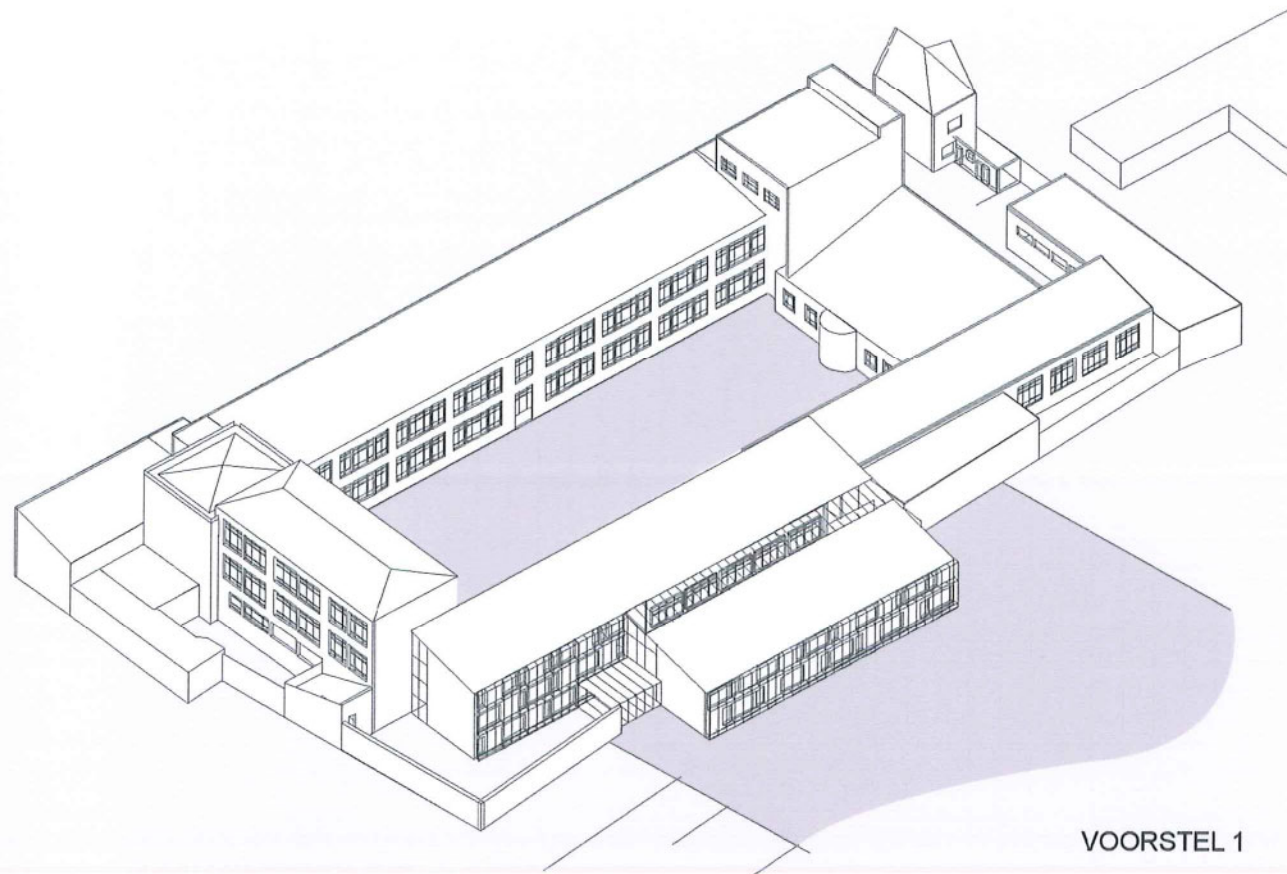
De klassenkamers krijgen een bijzondere relatie met de buitenomgeving. Doorheen de grote glaspartijen van de serres en achterliggende bijna kamerhoge ramen, ontstaan wisselende zichten en lichtinval.

De kasten aan de gangzijde geven de nodige privacy, terwijl bovengeplaatst glas het noorderlicht diep laat doordringen.

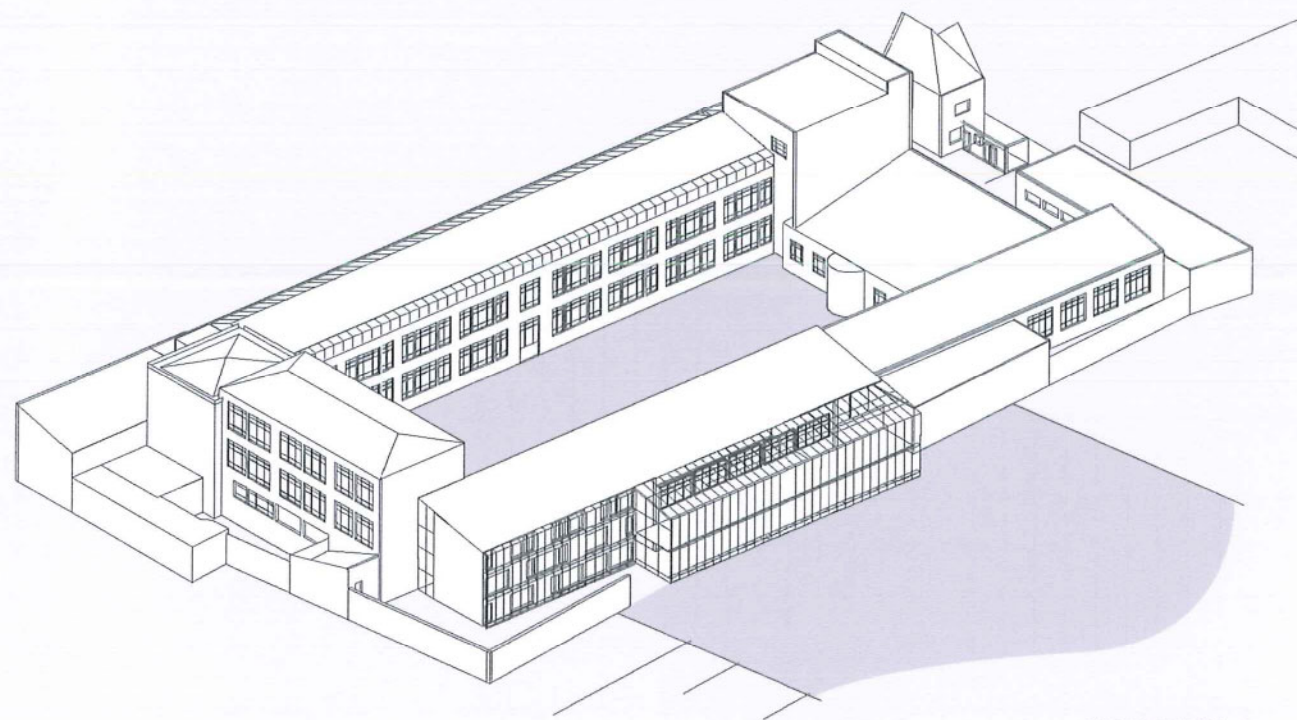
Beide elementen verleggen de grenzen van de klassen in hun overgang naar de omgeving en bieden een extra dimensie aan de ruimtelijke belevingswaarde.

De gemeenschappelijke ruimten en circulaties worden opgevat als ontmoetingsplaatsen ter ondersteuning van de schoolgebeurtenissen, als een gelegenheid voor informele contacten, als tentoonstellingsruimte, enz...





VOORSTEL 1



VOORSTEL 2

**Voorstel 1**

Er is een eerste voorstel met nieuwbouw bestaande uit 14 grote klassen en 4 kleine klassen + multimedialokaal, allen gericht op groen. De inplanting en inwendige organisatie laat de verbinding toe met de bestaande klaslokalen, feestzaal en turnzaal. Centraal doorheen de nieuwbouw is de toegang tot de school en de open speelplaats. Palend aan de toegang en langsheen de turnzaal biedt de open ruimte waarop klaslokalen uitgeven een extra dimensie: foyer, ontmoetingsplaats, mogelijke tentoonstellingsruimte.

Verder op het gelijkvloers aan de andere zijde van de toegang is het multimedialokaal ondergebracht, onder permanent toezicht van de studiemeester. Het lokaal ziet uit op een stille groen aangelegde binnentuin die de restruimte vormt van de vroegere speelplaats. In deze tuin is plaats voorzien voor een groen accent of een kunstwerk, opgesteld in het perspectief van de inkom en foyer.

**Voorstel 2, variant**

Er is een tweede voorstel met nieuwbouw van 10 grote klassen bovenop de bestaande eerste verdieping aan de Fortstraat, in combinatie met een beperkter nieuwbouwwolume met 3 grote klassen en 4 kleine klassen en multimedialokaal ter hoogte van de klassen zijde Keizer Karelstraat.

Dit concept maakt maximaal gebruik van de bestaande situatie en van de beschikbare trapzalen ter hoogte van de Fortstraat, zonder het straatbeeld en de architectuur ervan te schaden. Wel dient het voorstel te worden nagekeken op het gebied van stabiliteit en evacuatie bij brand, maar het biedt een antwoord op het gevraagde programma zonder al te zware investeringen en het laat eveneens een inwendige verbinding van alle klaslokalen toe.

Als mogelijke oplossing voor het huidige bouwvolume langsheen de turnzaal zijde Keizer Karelstraat wordt met een lichte glazen opbouw een extra ruimte voorgesteld, die mogelijk dienstig kan zijn als refter, cafetaria, enz ...

**Ecologie en duurzaamheid begint bij spaarzaamheid.**

De aanzet is het maken van een compact en goed georiënteerd volume met een beperkt aantal buitenwanden door aan te leunen tegen de bestaande bebouwing. Het beperkt eveneens voor de bestaande gebouwen het warmteverlies. Verder zijn alle buitenwanden en daken volkomen isolerend. Er wordt maximaal gebruik gemaakt van principes van het passief huis met een minimaal energieverlies.

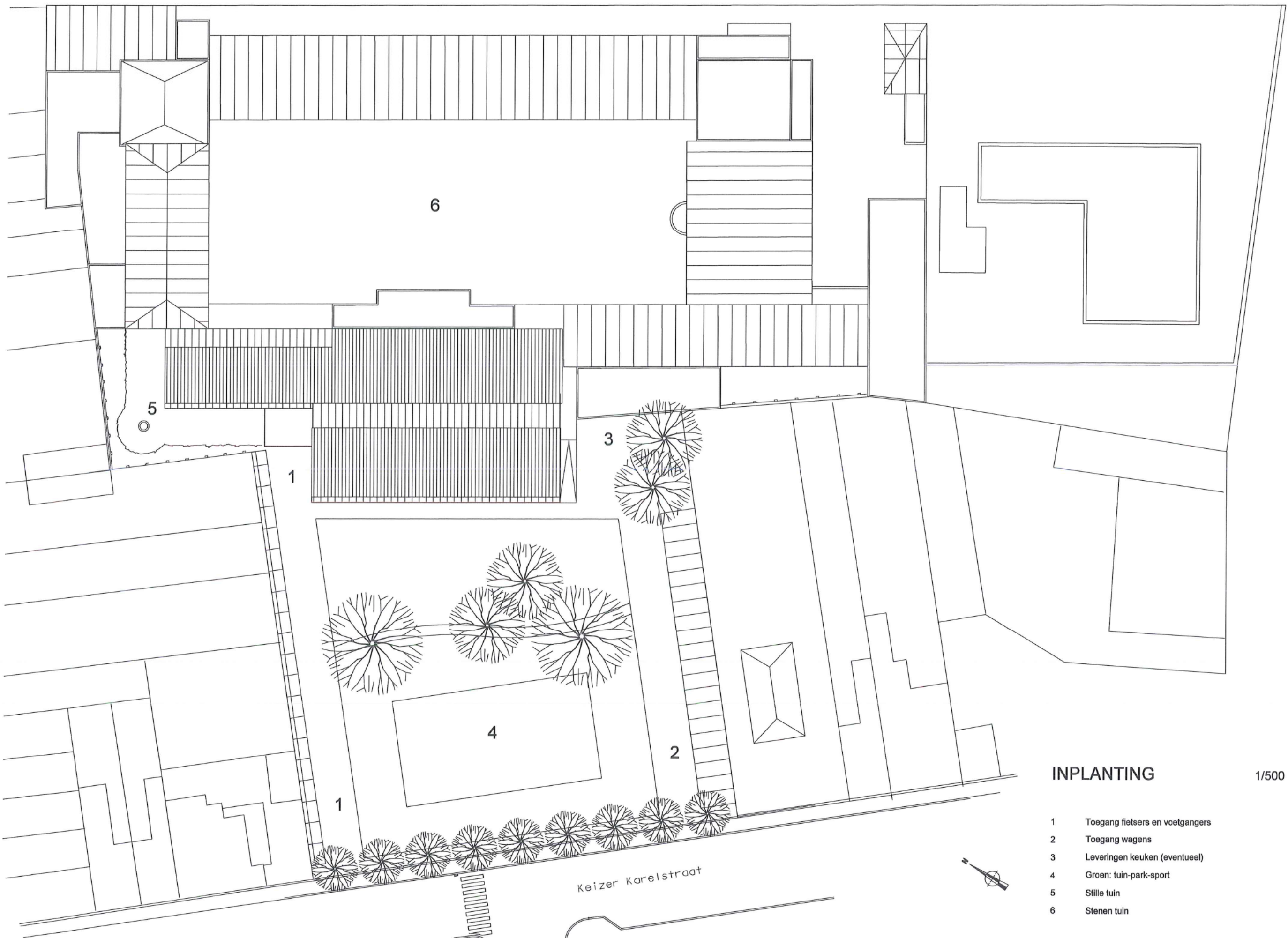
Naast de maximale isolatie draagt een intelligent ventilatiesysteem bij tot een gezonde en comfortabele studieomgeving

Het skelet is dragend, de invullingen aan gevels capteren de warmte en hebben een thermische functie, de wanden tussen lokalen zijn akoestisch isolerend.

Binnen de strakke skeletstructuur ligt de variatie in de plaatsing van raamopeningen in gevels evenals in de compositie van invulwanden met kasten en een gevarieerd kleurenpalet.

De besparing op ruimtelijk en constructief vlak kan worden aangewend om te investeren in isolatie en in optimalisatie van de bestaande toestand zoals o.m. vernieuwen en beter isoleren van bestaande daken.



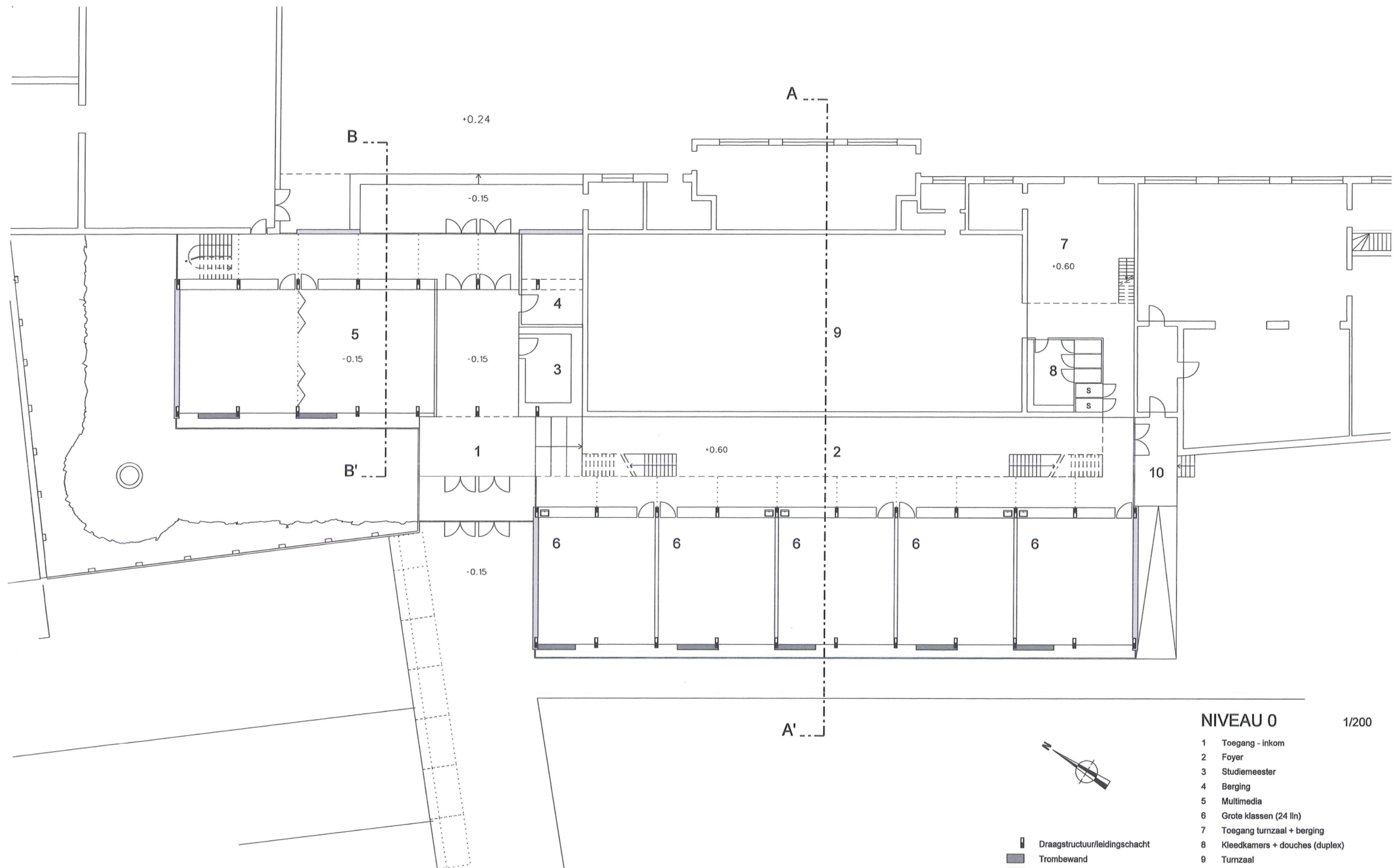


**INPLANTING**

1/500



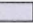

- 1 Toegang fietsers en voetgangers
- 2 Toegang wagens
- 3 Leveringen keuken (eventueel)
- 4 Groen: tuin-park-sport
- 5 Stille tuin
- 6 Stenen tuin



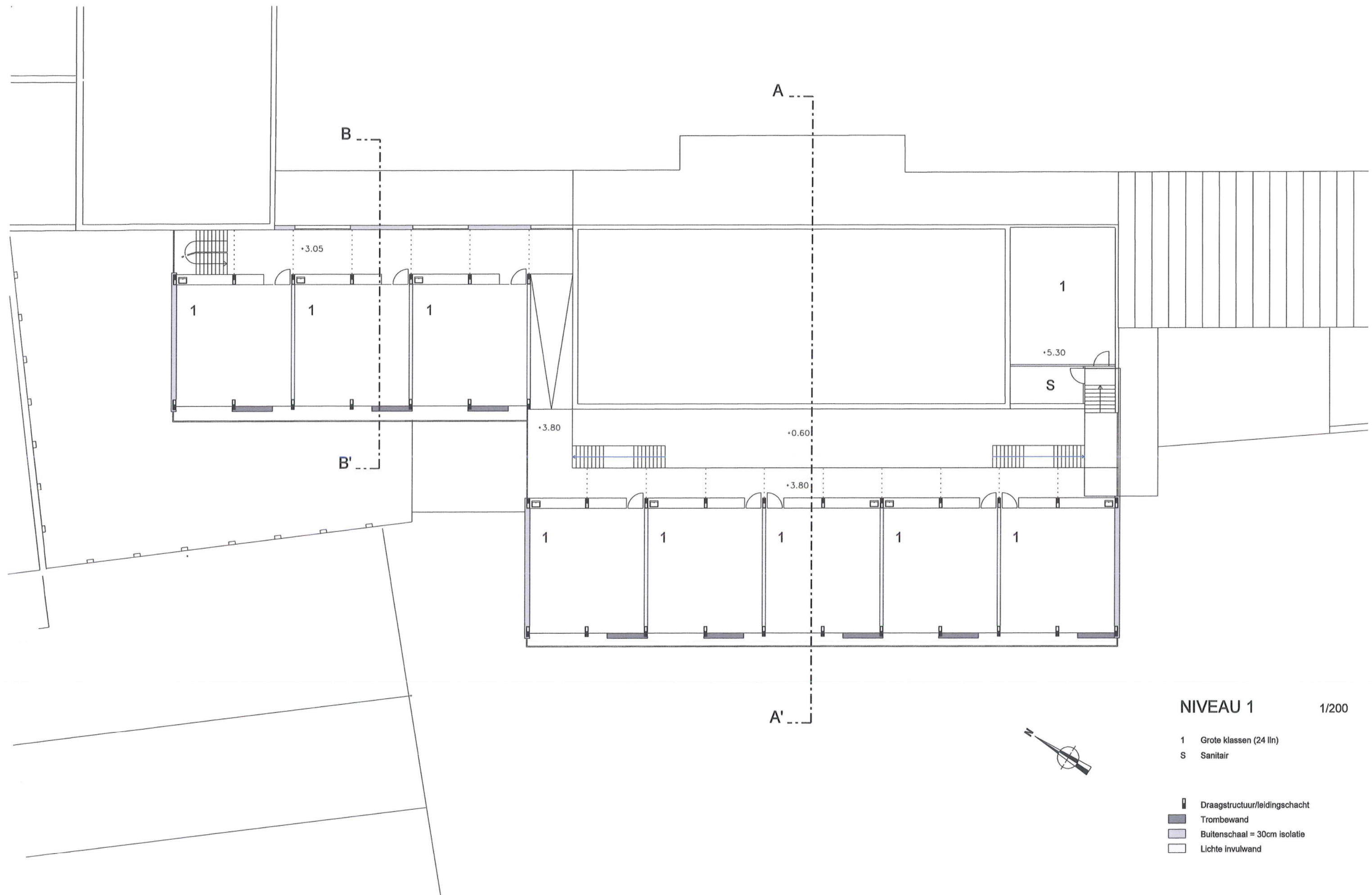


**NIVEAU 0** 1/200

- 1 Toegang - inkom
- 2 Foyer
- 3 Studiemeester
- 4 Berging
- 5 Multimedia
- 6 Grote klassen (24 lln)
- 7 Toegang turnzaal + berging
- 8 Kleedkamers + douches (duplex)
- 9 Turnzaal
- 10 Mogelijk leveringen keuken
- S Sanitair





-  Draagstructuur/leidingschacht
-  Trombeward
-  Buitenschaal = 30cm isolatie
-  Lichte invulwand



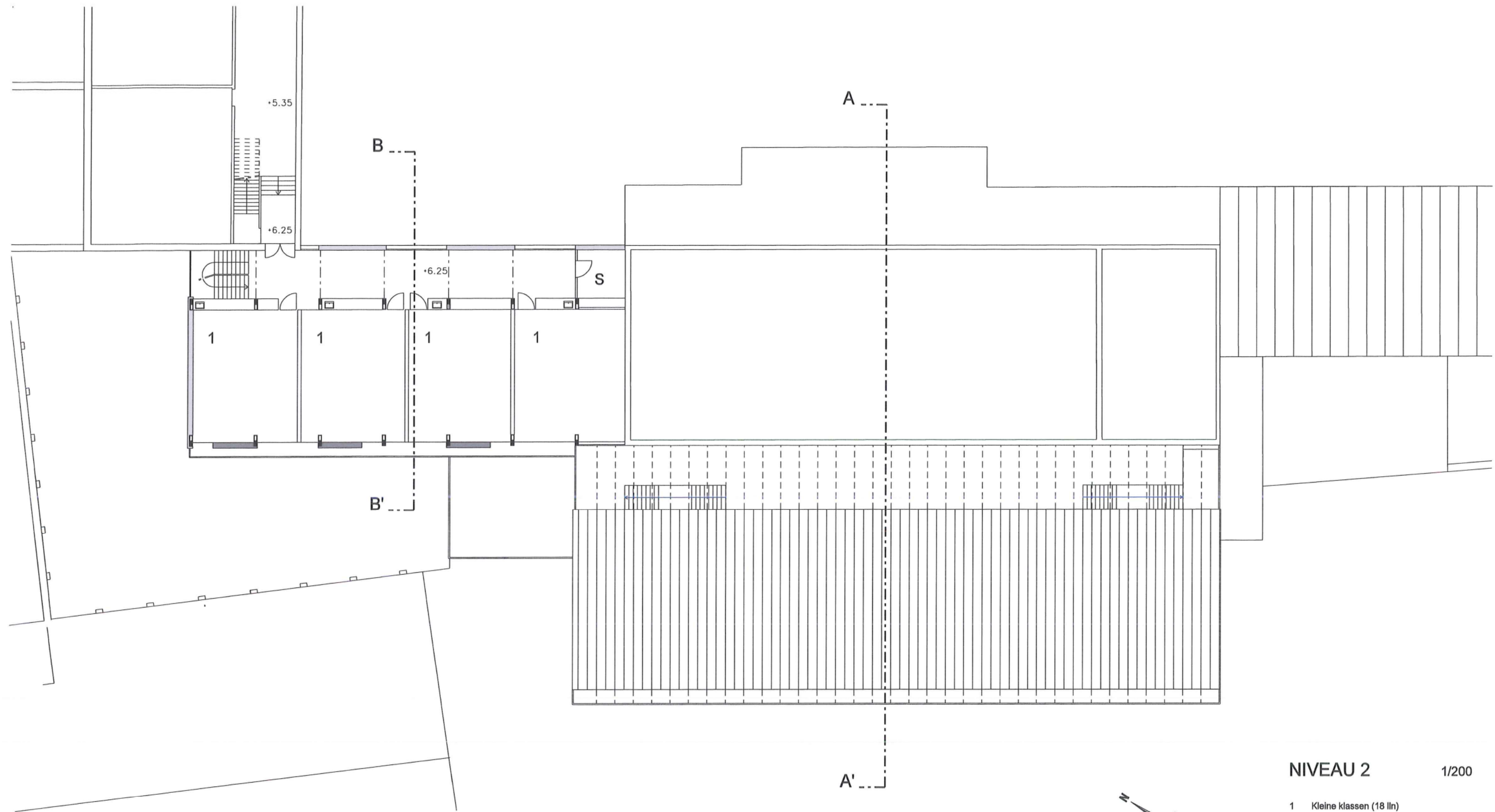


**NIVEAU 1** 1/200

- 1 Grote klassen (24 lln)
- S Sanitair

-  Draagstructuur/leidingschacht
-  Trombawand
-  Buitenschaal = 30cm isolatie
-  Lichte invulwand




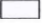




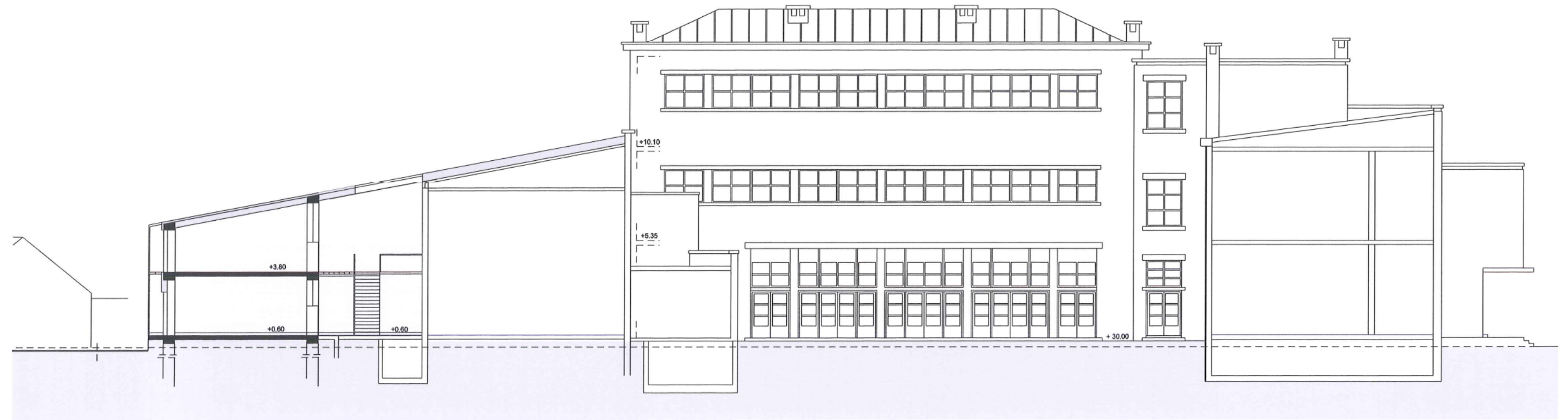
NIVEAU 2

1/200

- 1 Kleine klassen (18 lln)
- S Sanitair

-  Draagstructuur/leidingschacht
-  Trombewand
-  Buitenschaal = 30cm isolatie
-  Lichte invulwand





SNEDE AA'



SNEDE BB'





ZUID WEST GEVEL


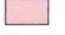

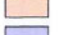
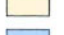




NOORD OOST GEVEL





**FUNCTIES / OPPERVLAKTES**

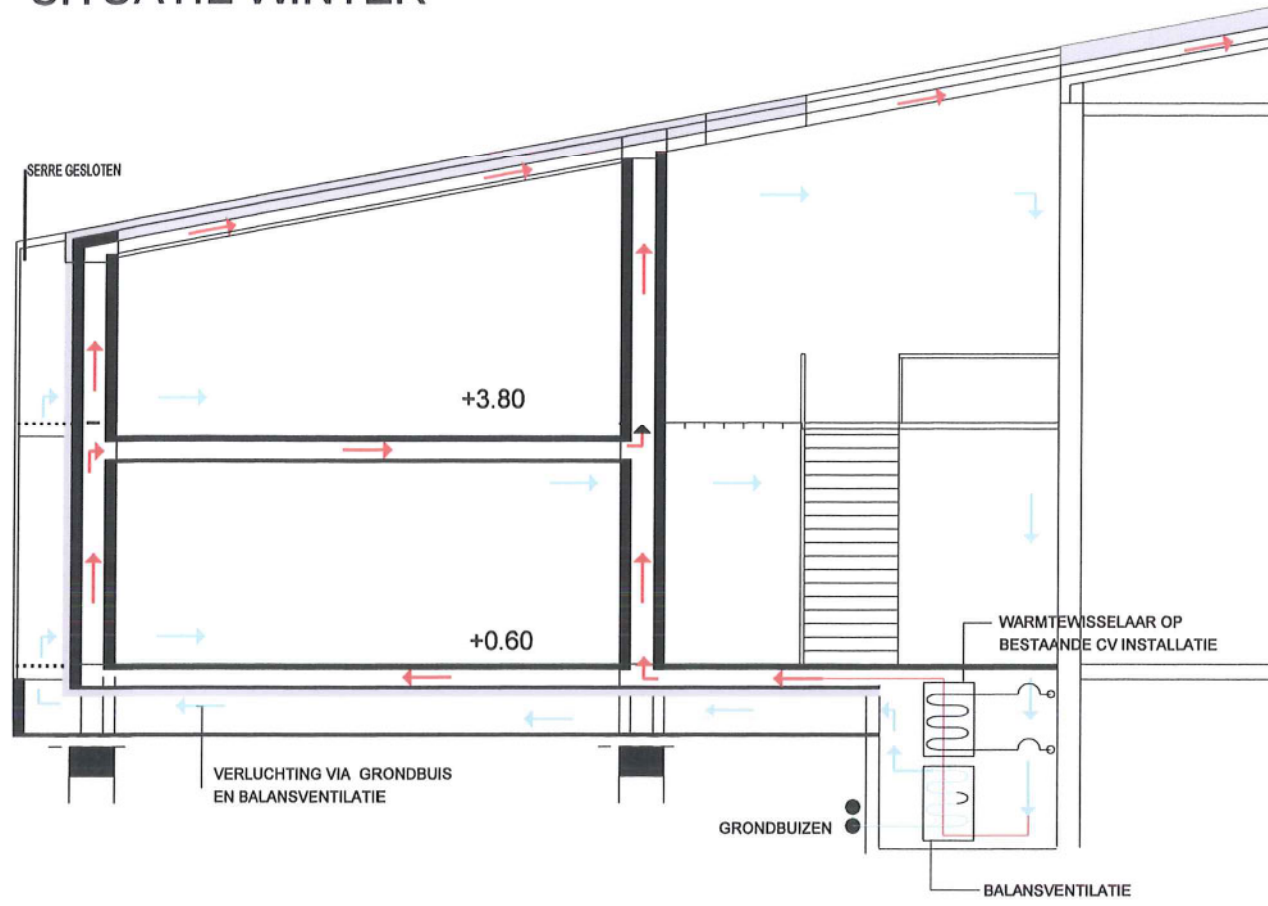
	CIRCULATIE-GANGEN	550 m <sup>2</sup>		KLEINE KLASSEN 18 II	176 m <sup>2</sup>
	BERGING MULTIMEDIA	19 m <sup>2</sup>		GROTE KLASSEN 24II	778 m <sup>2</sup>
	STUDIEMEESTER	19 m <sup>2</sup>		SANITAIR	20 m <sup>2</sup>
	MULTIMEDIA	133 m <sup>2</sup>			

**RAMING**

TOTAAL BRUTO OPP = 1.695 m<sup>2</sup>  
 EENHEIDSPRIJS PER m<sup>2</sup> = 950 €  
 RAMING GEBOUW = 1.695 m<sup>2</sup> x 950 € = 1.610.250 €

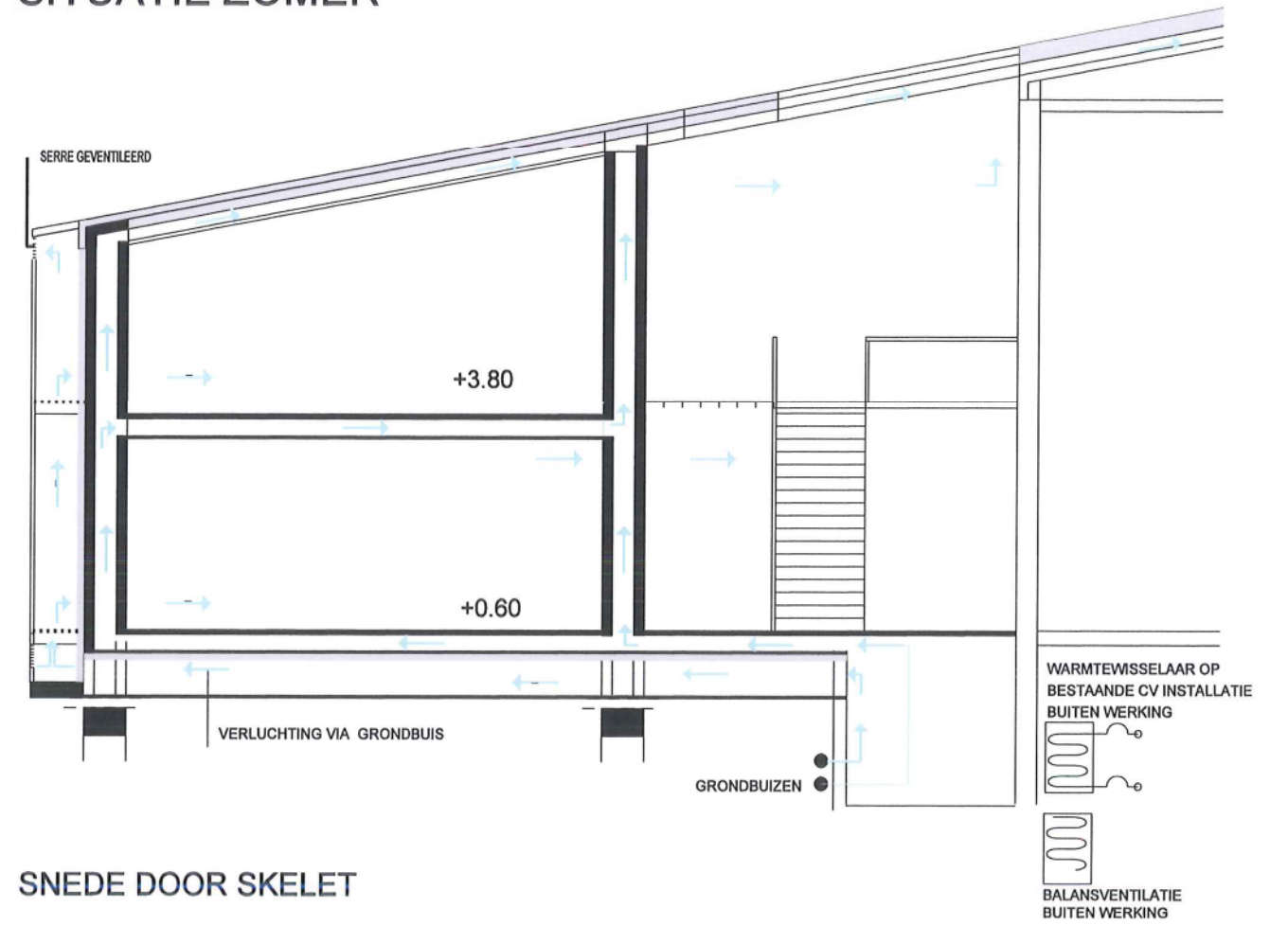


# SITUATIE WINTER

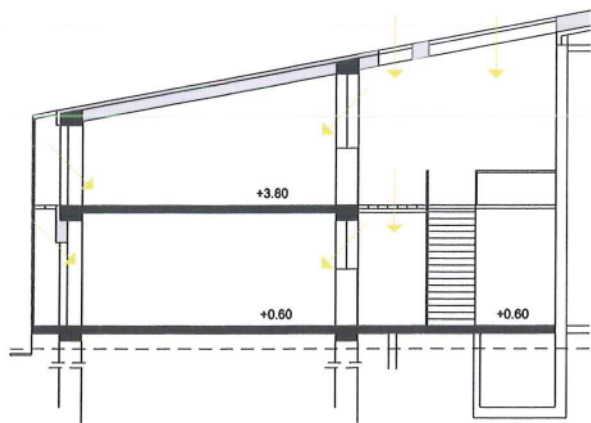


SNEDE DOOR SKELET

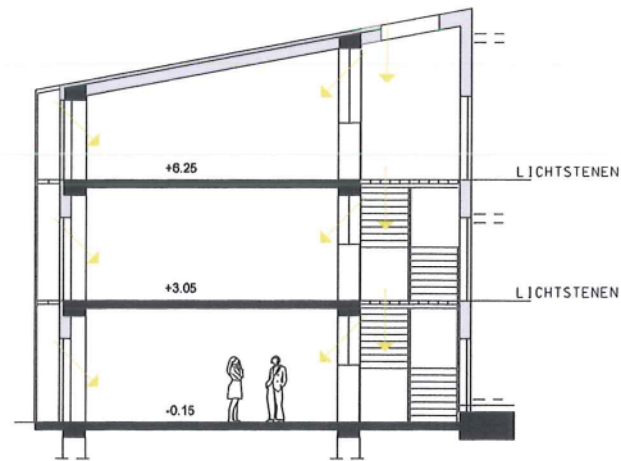
# SITUATIE ZOMER



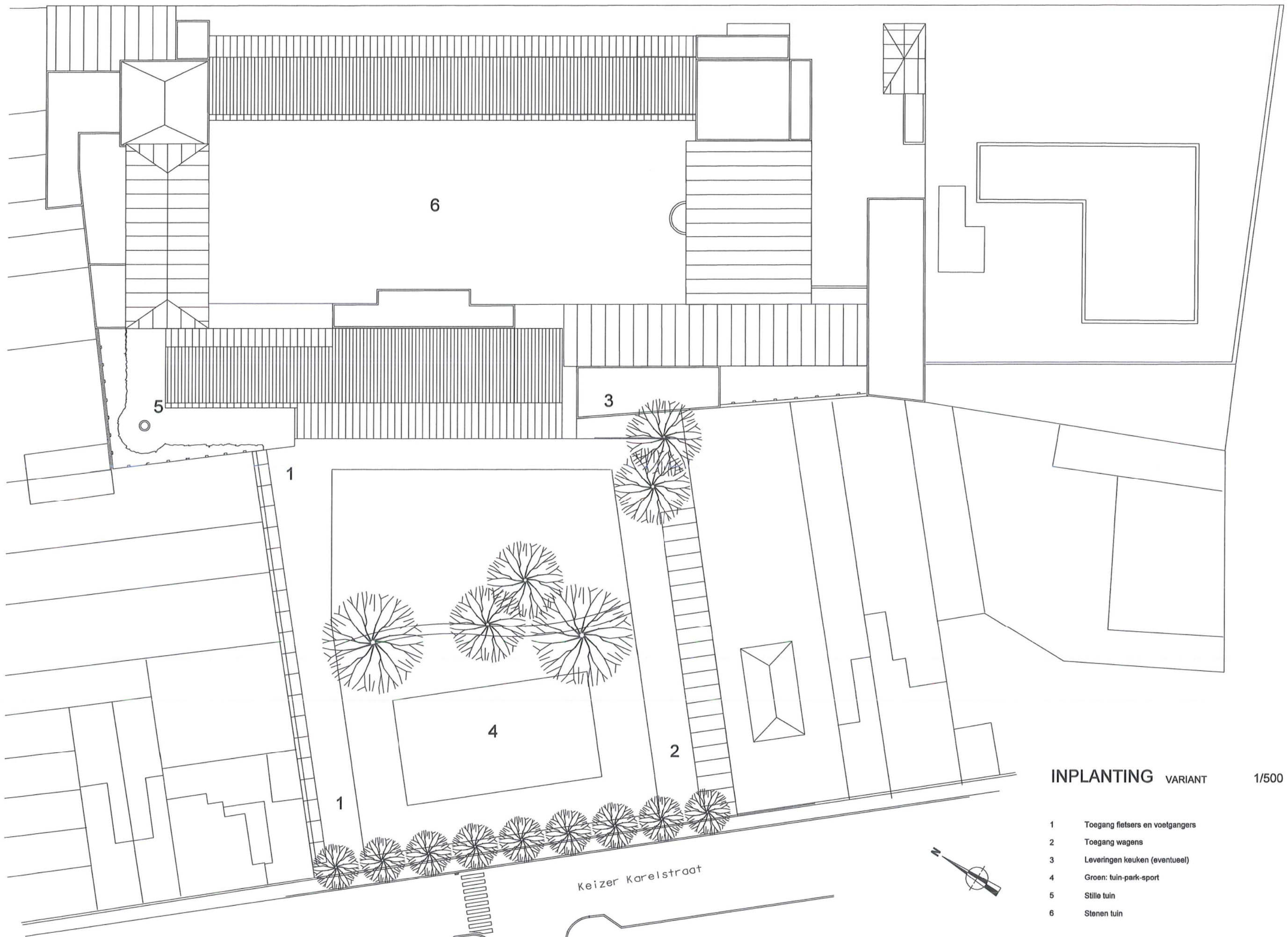
SNEDE DOOR SKELET



LICHTTOETREDING



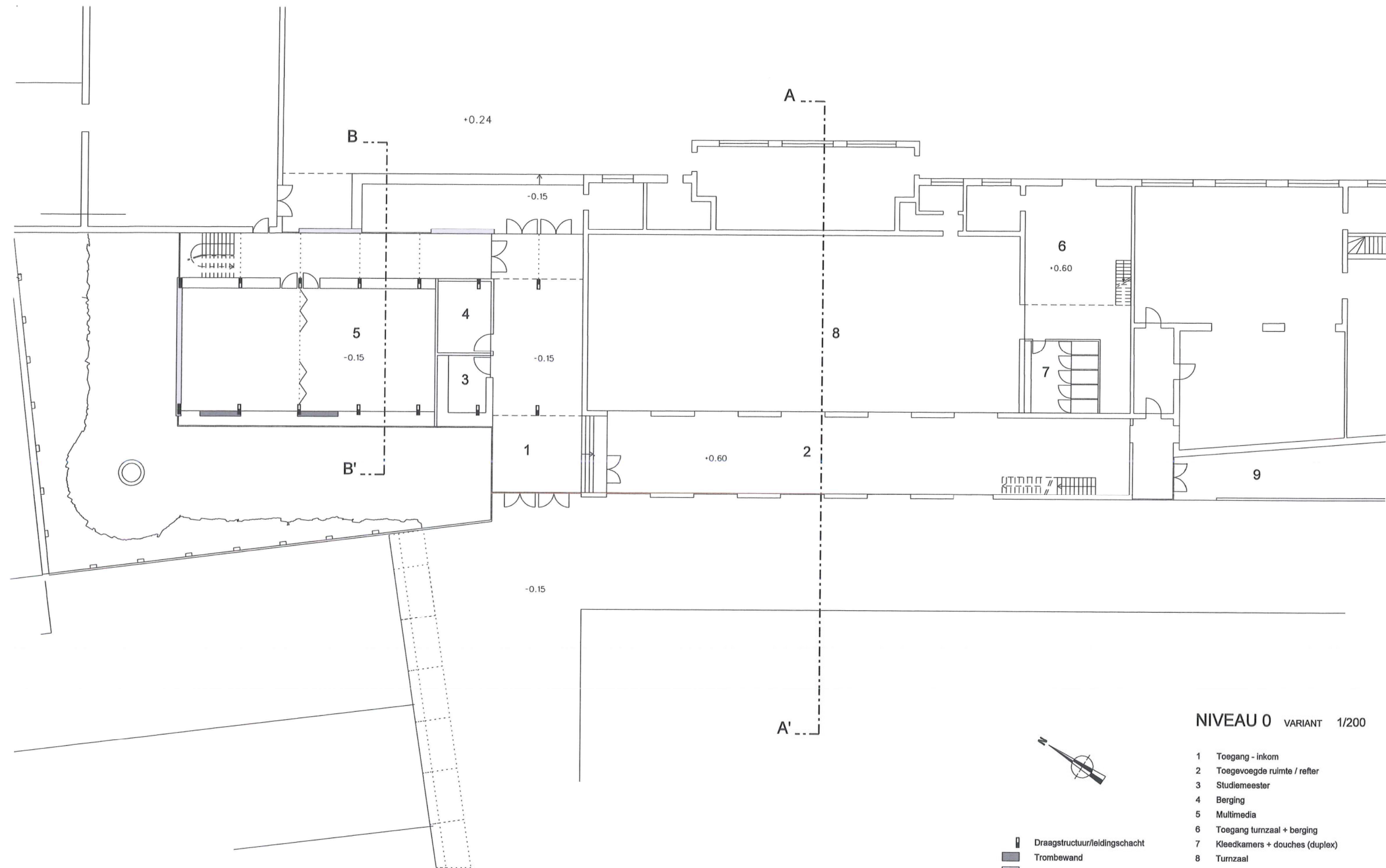
PRINCIPE MATERIALEN



**INPLANTING** VARIANT 1/500

- 1 Toegang fietsers en voetgangers
- 2 Toegang wagens
- 3 Leveringen keuken (eventueel)
- 4 Groen: tuin-park-sport
- 5 Stille tuin
- 6 Stenen tuin



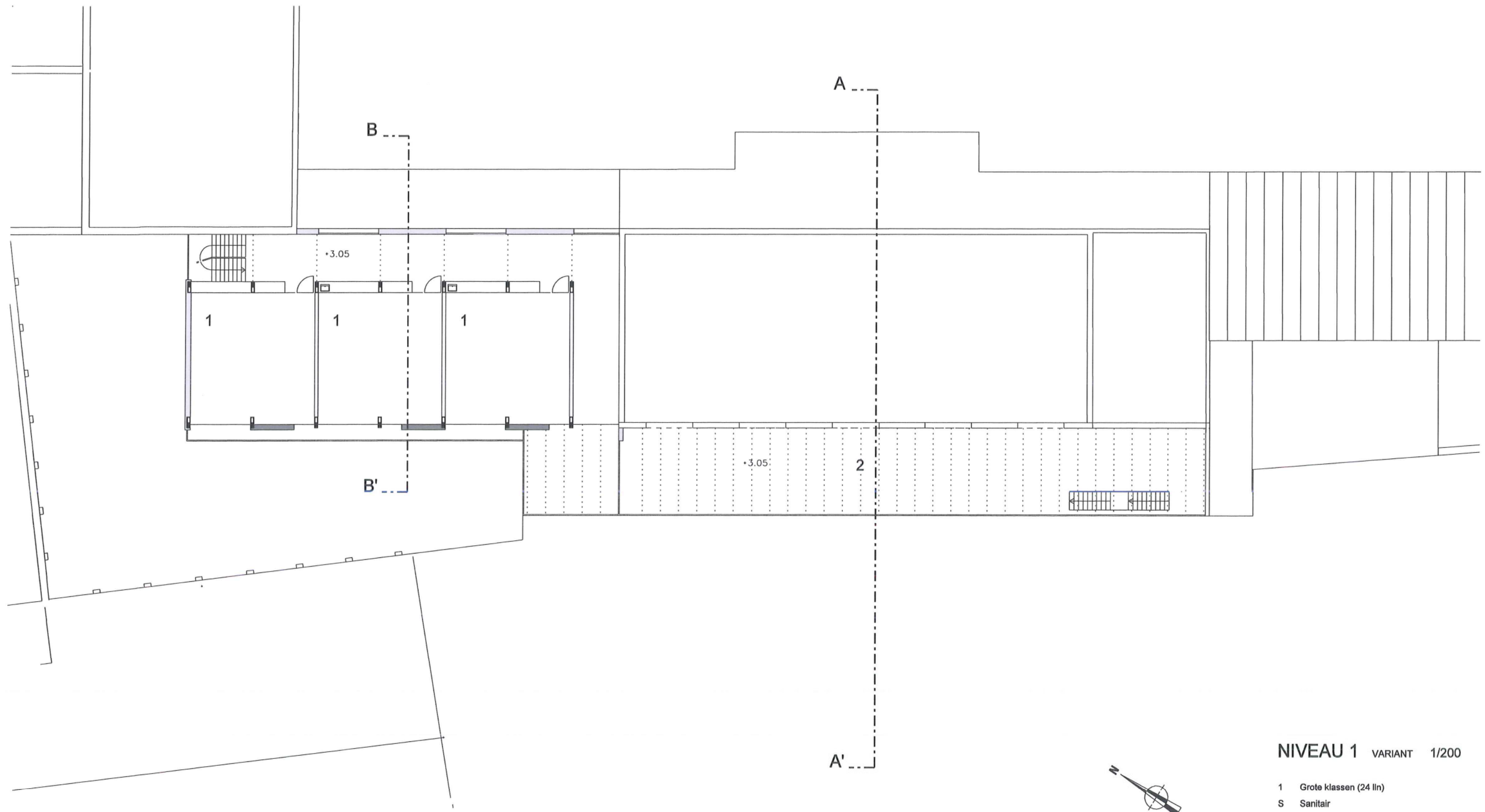


**NIVEAU 0** VARIANT 1/200

- 1 Toegang - inkom
- 2 Toegevoegde ruimte / refer
- 3 Studiemeester
- 4 Berging
- 5 Multimedia
- 6 Toegang turnzaal + berging
- 7 Kleedkamers + douches (duplex)
- 8 Turnzaal
- 9 Mogelijk leveringen keuken
- S Sanitair



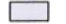

- Draagstructuur/leidingschacht
- Trombewand
- Buitenschaal = 30cm isolatie
- Lichte invulwand



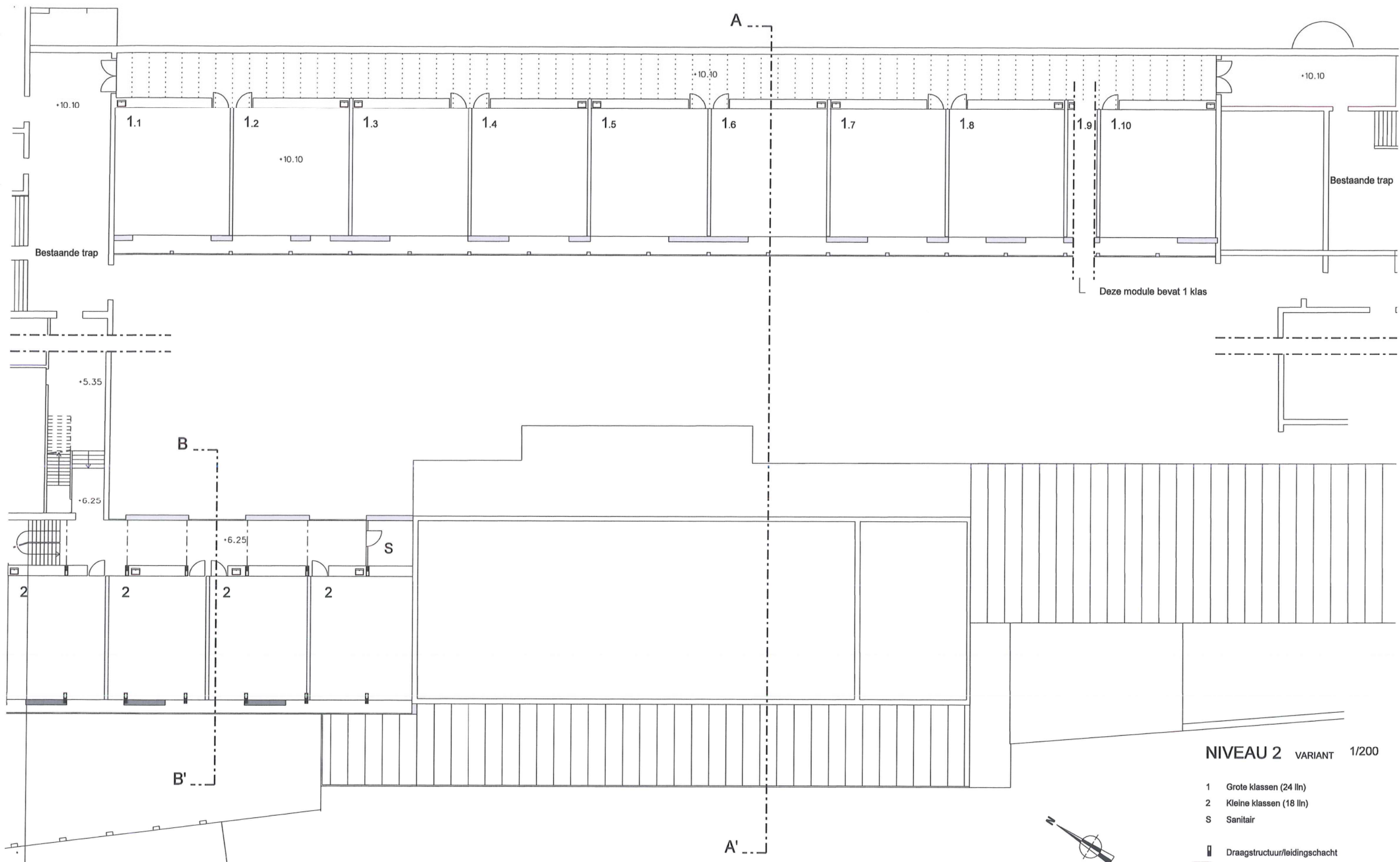


**NIVEAU 1** VARIANT 1/200

- 1 Grote klassen (24 ln)
- S Sanitair





-  Draagstructuur/leidingschacht
-  Trombewand
-  Buitenschaal = 30cm isolatie
-  Lichte invulwand



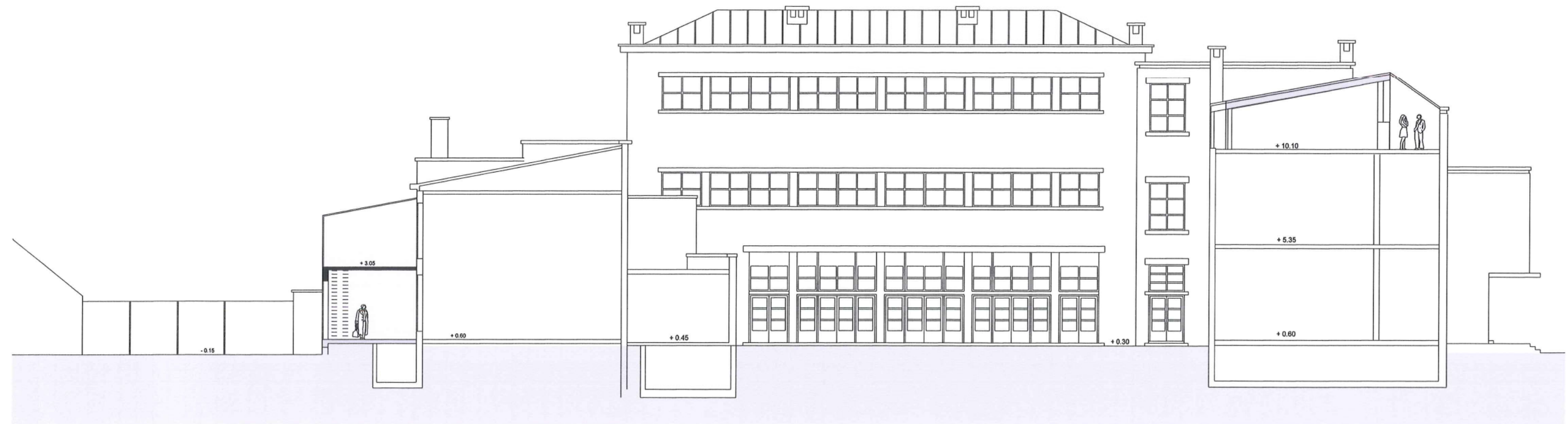


**NIVEAU 2** VARIANT 1/200

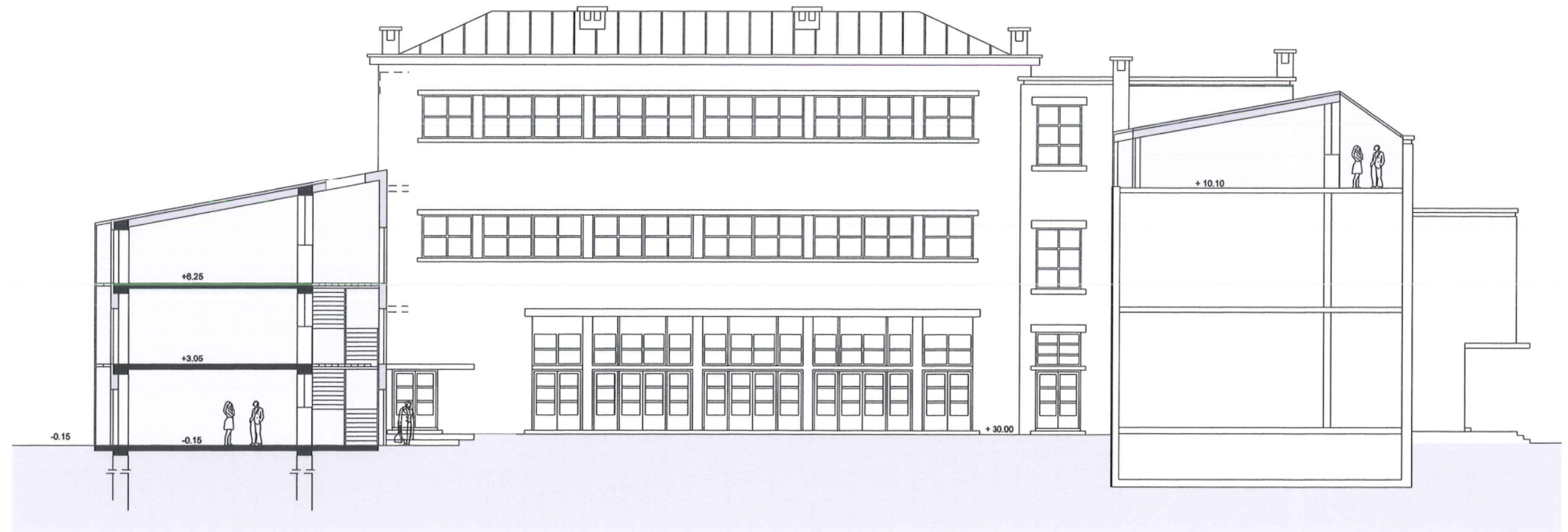
- 1 Grote klassen (24 lln)
- 2 Kleine klassen (18 lln)
- S Sanitair

-  Draagstructuur/leidingschacht
-  Trombawand
-  Buitenschaal = 30cm isolatie
-  Lichte invulwand





VARIANT SNEDE AA'



VARIANT SNEDE BB'





**FUNCTIES / OPPERVAKTES**

	CIRCULATIE-GANGEN	448 m <sup>2</sup>		KLEINE KLASSEN 18 II	176 m <sup>2</sup>
	BERGING MULTIMEDIA	15 m <sup>2</sup>		GROTE KLASSEN 24II	750 m <sup>2</sup>
	STUDIEMEESTER	15 m <sup>2</sup>		REFTER	310 m <sup>2</sup>
	MULTIMEDIA	132 m <sup>2</sup>		SANITAIR	8 m <sup>2</sup>

**RAMING**

TOTAAL BRUTO OPP incl toegevoegde ruimte= 1854 m<sup>2</sup>  
 TOTAAL BRUTO OPP excl toegevoegde ruimte= 1544 m<sup>2</sup>  
 EENHEIDSPRIJS per m<sup>2</sup> = 950€  
 RAMING GEBOUW excl toegevoegde ruimte = 1544 m<sup>2</sup> x 950€ = 1.466.800 €

ARCHITECTUUR      Architectenbureau Praet-Verlinden  
Lange Leemstraat 63  
2018 Antwerpen

Mogelijke samenwerkingsverbanden met:

STABILITEIT      Studiebureau Dirk Jaspaert  
Leopold Ruelensstraat 27  
3010 Kessel-Lo

TECHNIEKEN      Bureau Bouwtechniek  
Kammenstraat 18  
2000 Antwerpen

#### REFERENTIEBEELDEN



© Kresing Architekten



© Dury & d'Aloisio, Konstanz – Passiv Haus

