



"EEN BLIK OP DE DUINEN..."



"DE MAST" IS GELEGEN IN HET NATUURLIJK LANDSCHAP VAN GLOOIENDE DUINEN EN HOGE SPARREN.



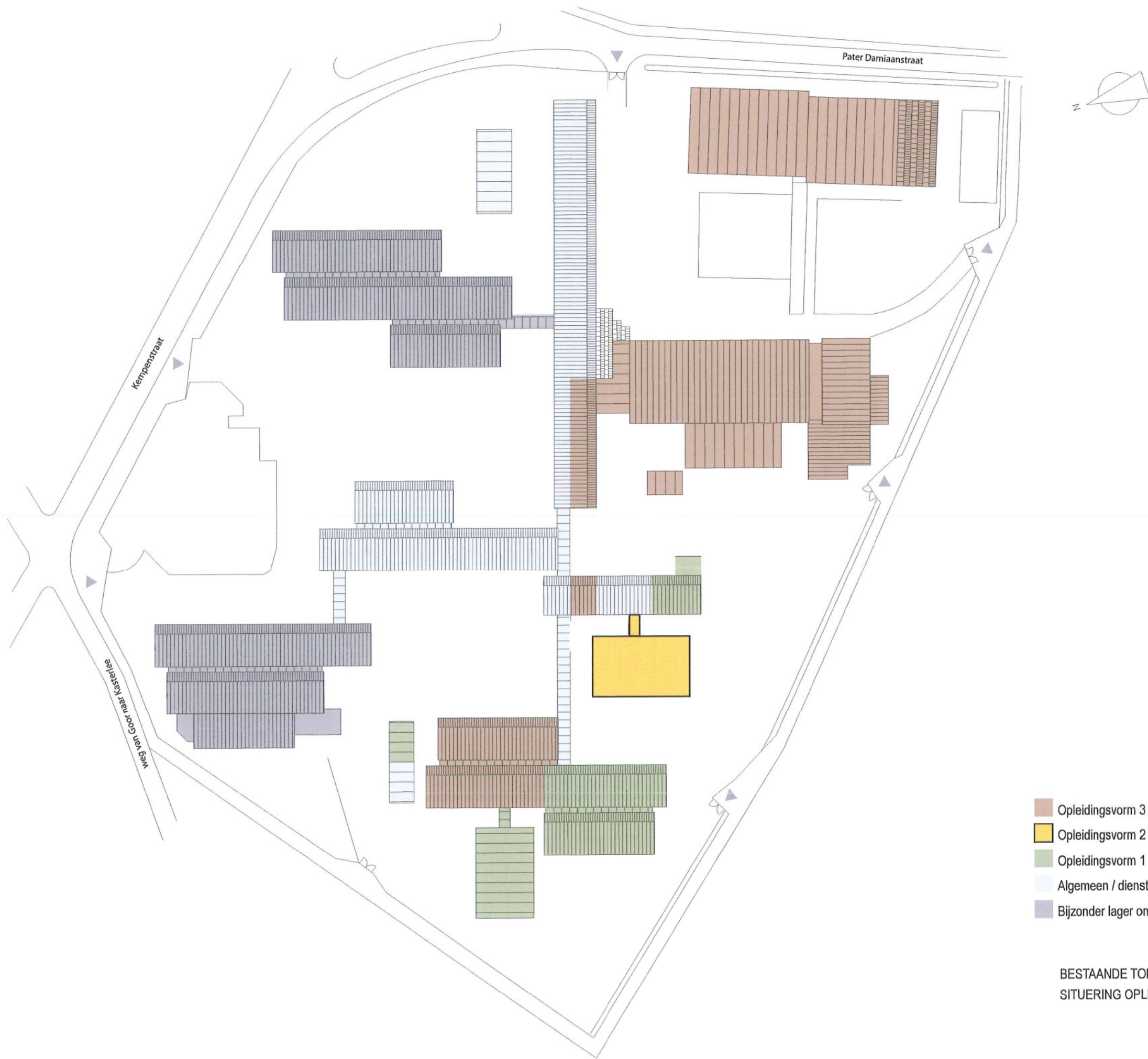
DE SCHOOLGEBOUWEN ZIJN LANGGEREKTE PAVILJOENEN, ZE SCHIKKEN ZICH NEDERIG IN DIT LANDSCHAP EN OMSLUITEN U -VORMIGE TUINEN IN RELATIE MET DE OMLIGGENDE NATUUR



ZICHTRELATIES ZIJN BELANGRIJK, DE BELEVING VAN HET LANDSCHAP VANUIT EN DOORHEEN DE GEBOUWEN IS ESSENTIEEL

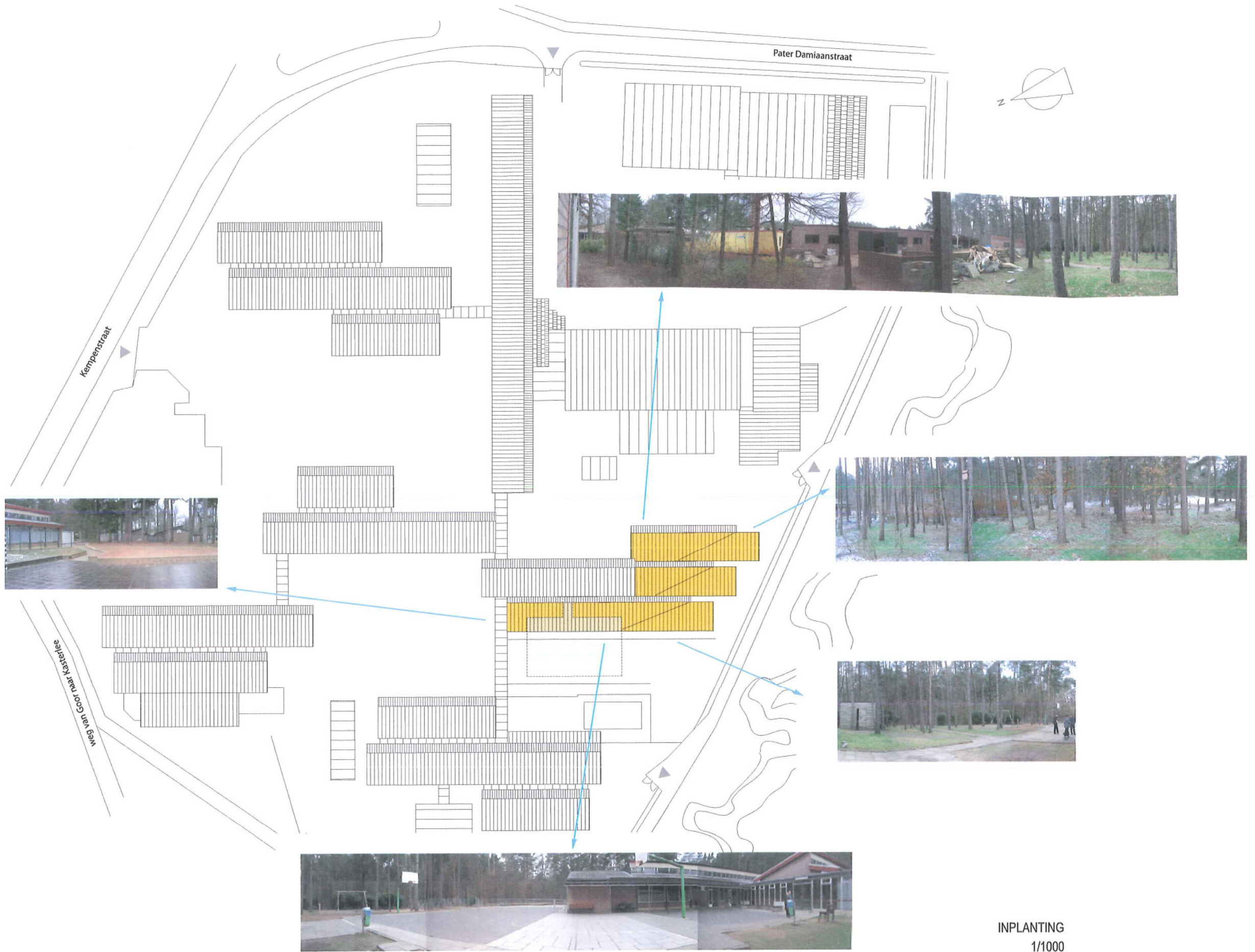


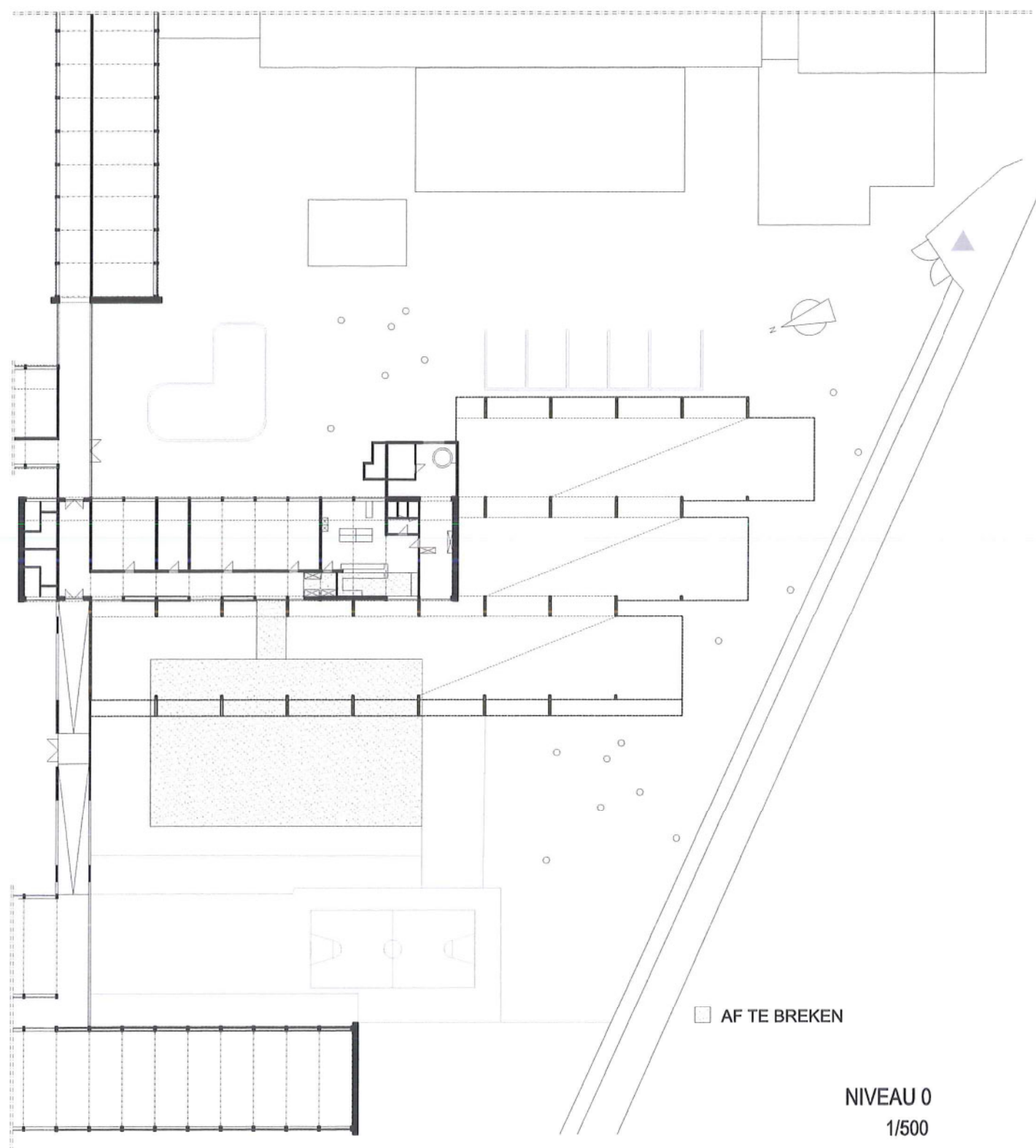
DE KINDEREN VAN DE MAST ZIJN BIJZONDER, HUN OMGEVING IS HUN THUIS, HUN SCHOOL IS HET LEVEN ZELF



- Opleidingsvorm 3
- Opleidingsvorm 2
- Opleidingsvorm 1
- Algemeen / diensten
- Bijzonder lager onderwijs

BESTAANDE TOESTAND
 SITUERING OPLEIDINGSVORMEN
 1/1000





NIVEAU 0
1/500

Uit respect voor de site, het oorspronkelijke landschap en de rijkdom aan beelden wordt verkozen om in de nieuwbouw aan te leunen bij wat bestaat.

De huidige containers worden verwijderd zodat de open ruimte zijde basket weer vrij komt.

De opgave wordt vertaald in de constructie van 3 aaneensluitende lijnvormige volumes, rakend aan het bestaande mediatheekpaviljoen en bereikbaar vanuit de hoofdas doorheen het landschap. Ze zijn volgens de traditie van de site gericht naar de natuur.

Door deze schikking wordt de oorspronkelijke relatie van klassen en gangen naar het omliggende landschap hersteld.

Het architecturale beeld is een actuele interpretatie van de kwaliteiten van de aanwezige architectuur. Ze verwijst ernaar in vorm, volumetrie en geleding. Het maakt haar indruk vernieuwend en vertrouwd.

Omwille van de goede werking van de school wordt geopteerd om alle lokalen op het gelijkvloers te situeren. Deze optie biedt ook de meest optimale relatie met de buitenruimtes.

Om het programma te realiseren is in het bestaande paviljoen de gang doorgetrokken ter plaatse van het lokaal groep OV 1 en de SPA.

Deze lokalen blijven op dezelfde lokatie behouden en worden aangepast.

In het nieuwe plan is een herinrichting van deze lokalen met centrale toegang tussen leefruimte en badruimte ter bespreking voorgesteld.

De bestaande gang mondt in de nieuwe situatie uit in een beglaasde ruimte en biedt perspectief op de bestaande duinen.

De nieuwbouw wordt gezet op een funderingsplaat op volle grond.

De constructie bestaat uit repetitief dragende steunen met vrije invulwanden. De kolommen dragen horizontale liggers die als goten functioneren.

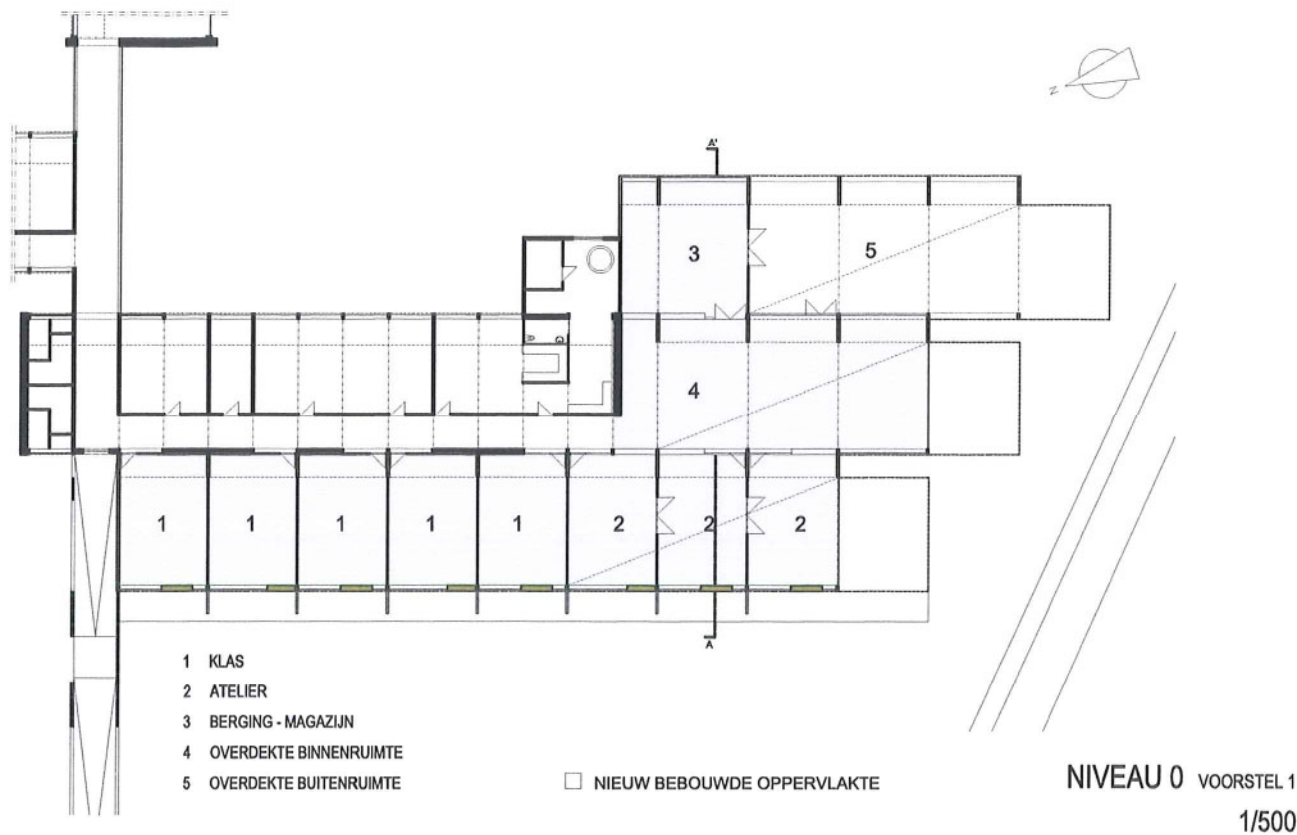
Op deze horizontale liggers bevinden zich doorlopende lichthellende daken.

Het omhoogplooiën van de daken op hun uiteinde geeft een bijzondere relatie met het landschap.

De geboden dakoppervlakte overstijgt de gevraagde vloeroppervlakte en laat op termijn de mogelijkheid tot uitbreiding toe.

Binnen de vaste structuur van dragende steunen en hellende daken die casco aangeboden wordt, is de organisatie van het plan vrij, flexibel en bespreekbaar.

Ter illustratie zijn er twee voorstellen ingevuld.



Er zijn twee voorstellen binnen dezelfde basis- structuur en met dezelfde oppervlakte.

Voorstel 1 voorziet in een lineaire aaneenschakeling van 5 klassen en 3 ateliers, gericht naar de binnentuin zijde basket.

Ze zijn bereikbaar via de gang van het bestaande paviljoen en de achterliggende ruimte.

Door dubbel gebruik van de gang wordt circulatieruimte bespaard, wat toelaat op een ander vlak te investeren.

In die zin is een tussenliggende beglaasde overdekte binnenuimte voorzien met plaats voor ontspanning.

In de derde schijf is de berging (-magazijn) ondergebracht, met in het verlengde een overdekte buitenruimte. Deze kan dienst doen als speelplaats of kan later worden dichtgebouwd, ten behoeve van bijkomende lokalen.

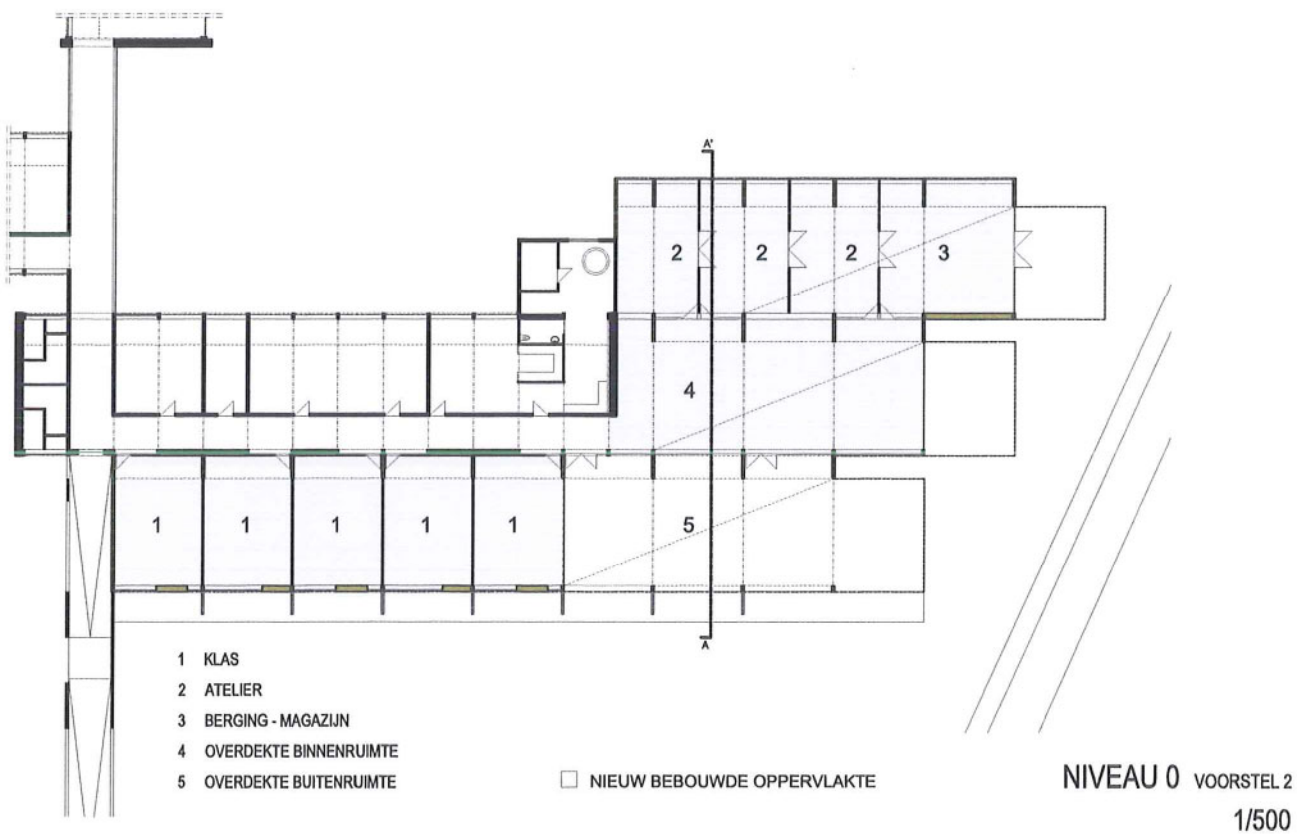
De daken zijn naar hun uiteinde toe opgetild en richten de blik op de duinen.

Voorstel 2 voorziet in de lineaire aaneenschakeling van 5 klassen gericht naar de tuin zijde basket, met in het verlengde een overdekte buitenruimte die dienst kan doen als speelplaats.

De 3 ateliers zijn aansluitend met berging- magazijn geschakeld en gericht naar de tuin en werkplaatsen OV 3.

Overeenkomstig voorstel 1 is centraal een overdekte ontspanningsruimte voorzien.

Voor beide voorstellen gelden dezelfde oppervlaktes



de totale oppervlakte van de daken bedraagt: 918 m²

waarvan

-bebouwde oppervlakte:	693 m ²	aan 1010,68 €/m ²	700.401€
-klassen	5 x 54 m ² = 270 m ²		
-ateliers	3 x 54 m ² = 162 m ²		
-berging	1 x 81 m ² = 81 m ²		
-sanitair	1 x 18 m ² = 18 m ²		
-gemeenschappelijke binnenuimte	3 x 54 m ² = 162 m ²		

- overdekte open buitenruimte: 288 m² aan geraamd 400 €/m² 115.200€

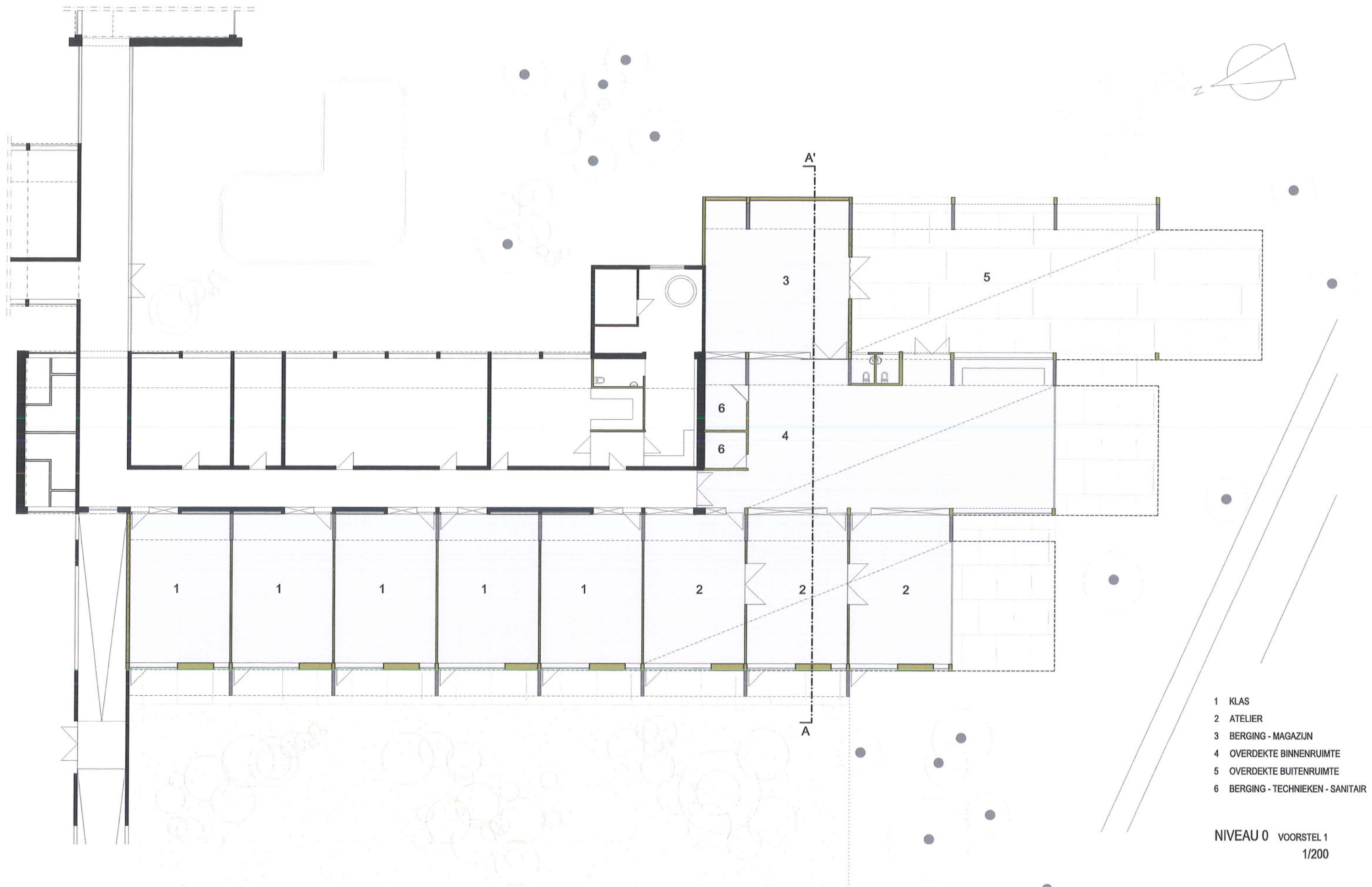
totale raming: 815.601€

In het bestaande paviljoen wordt aan circulatie een oppervlakte van 72 m² gerecupereerd.

De raming overschrijdt het beschikbare budget van 750.000 € maar voorziet 162 m² extra ontspanningsruimte.

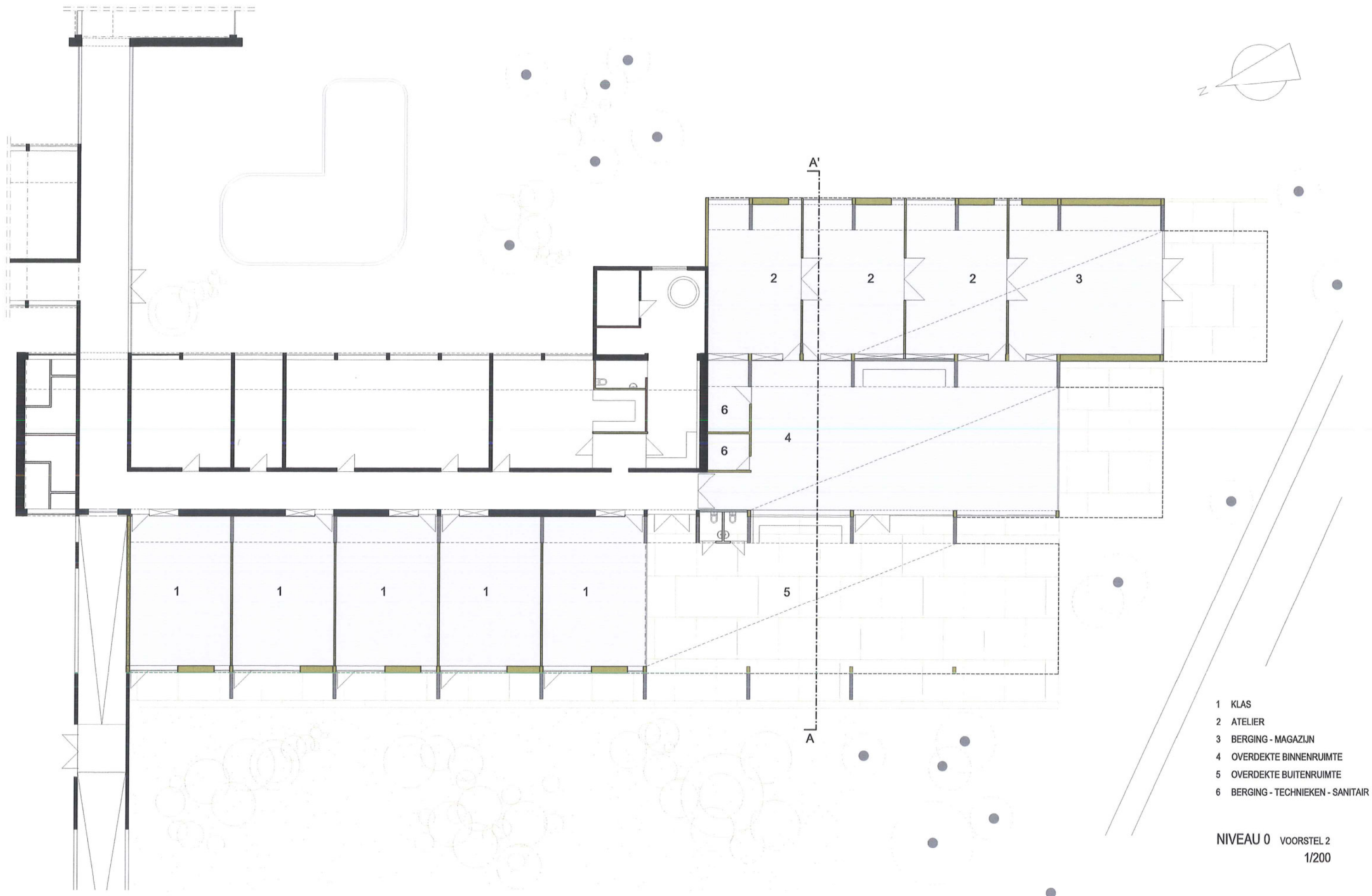
Men kan de kostprijs verminderen door deze oppervlakte in te perken of door het magazijn in eigen beheer te bouwen en af te werken.

Tot slot kan men besparen in de afwerkingsgraad van afdaken en bevoering der buitenruimtes.



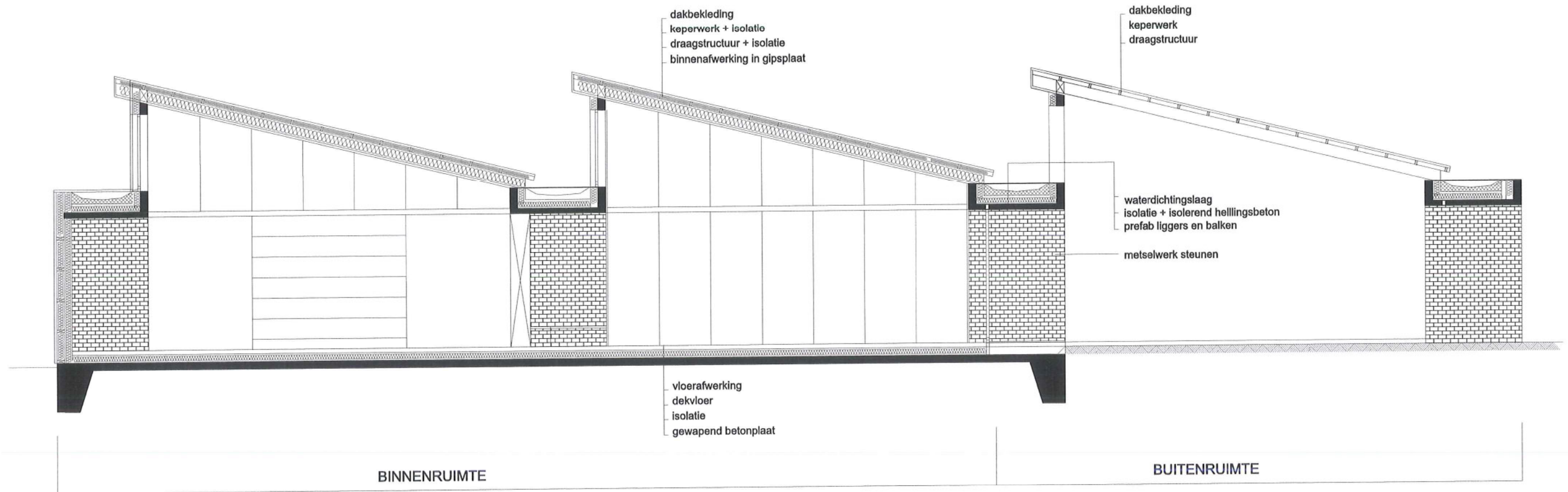
- 1 KLAS
- 2 ATELIER
- 3 BERGING - MAGAZIJN
- 4 OVERDEKTE BINNENRUIMTE
- 5 OVERDEKTE BUITENRUIMTE
- 6 BERGING - TECHNIEKEN - SANITAIR

NIVEAU 0 VOORSTEL 1
1/200



- 1 KLAS
- 2 ATELIER
- 3 BERGING - MAGAZIJN
- 4 OVERDEKTE BINNENRUIMTE
- 5 OVERDEKTE BUITENRUIMTE
- 6 BERGING - TECHNIEKEN - SANITAIR

NIVEAU 0 VOORSTEL 2
1/200



PRINCIPIELE CONSTRUCTIE-DOORSNEDE

De structuur is strak, repetitief en opgetrokken met traditionele materialen: betonnen funderingsplaat, gemetste dragers, betonnen goten, hellende houten daken, natuurlijke isolatie, hoogwaardig glas.

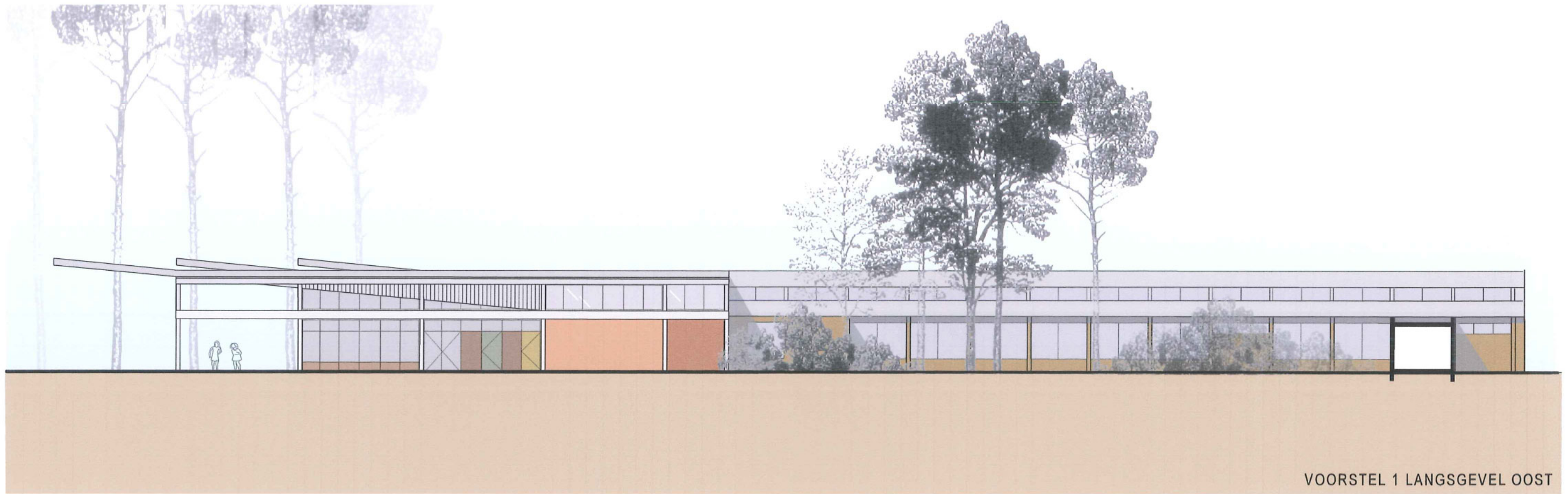
De invulling is vrij en variabel: houten tussenwanden, kasten, meubilair bepalen de sfeer en de kleur.

De zichtrelaties met de natuur zijn maximaal. Iedere binnenruimte heeft zijn eigen buitenruimte.

Het voorstel is spaarzaam in zijn opstelling door aan te leunen tegen het bestaande en gebruik te maken van de aanwezige circulatie.

Het ontwerp is ecologisch in de vorm, die een maximale natuurlijke belichting toelaat, en in de constructie die een maximale isolatie nastreeft.

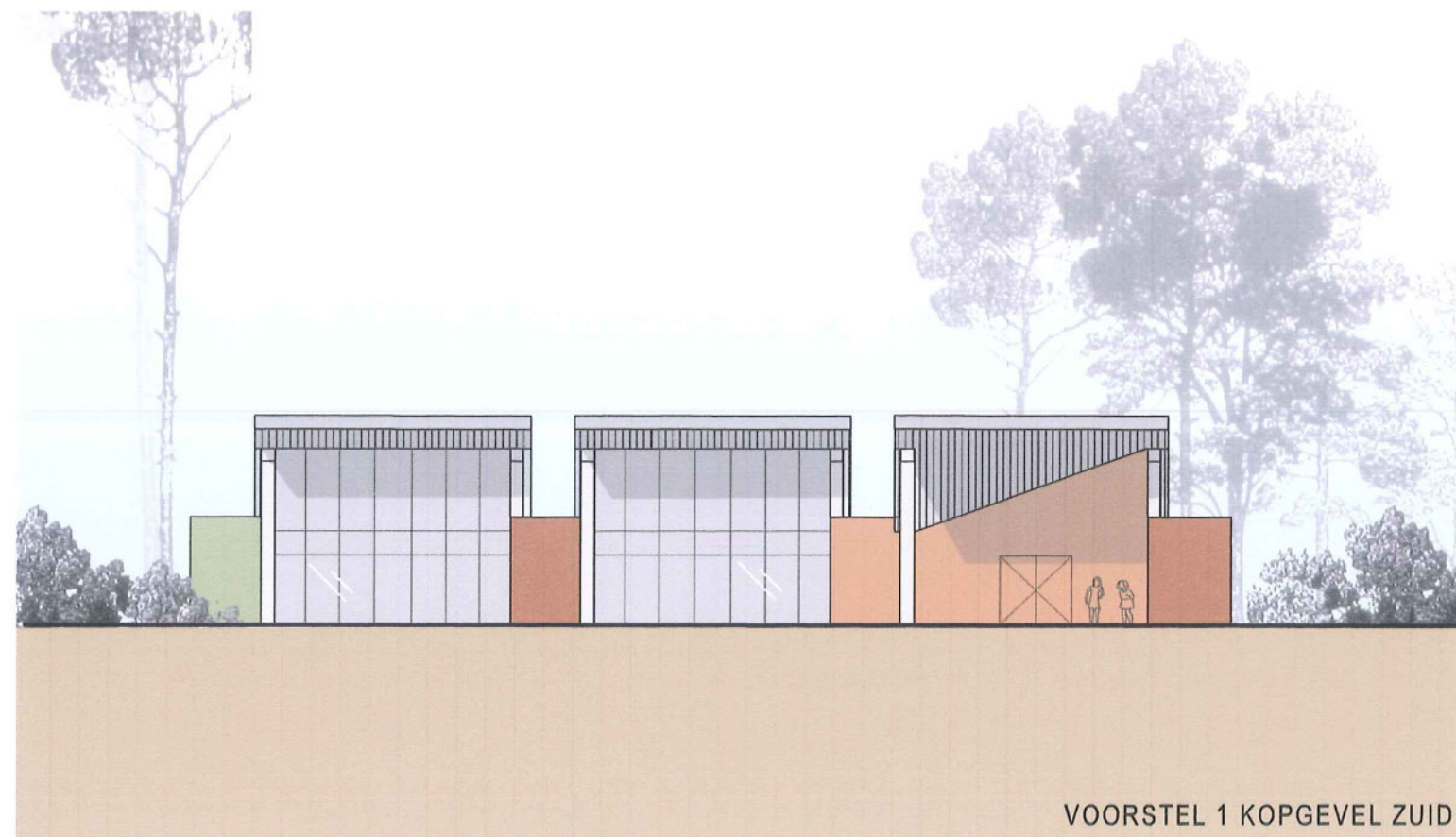
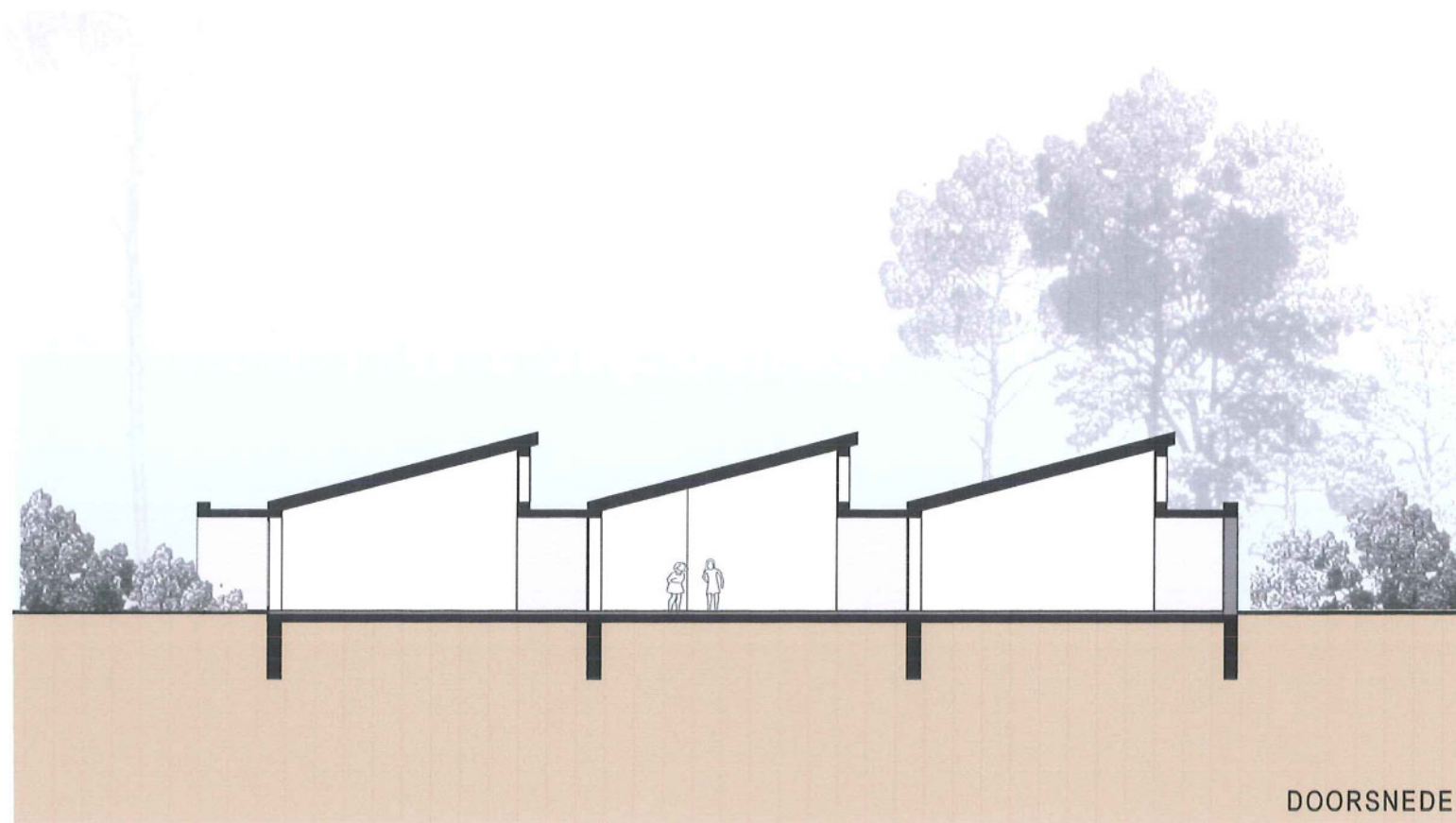
Het concept is duurzaam door een grote flexibiliteit op lange termijn.

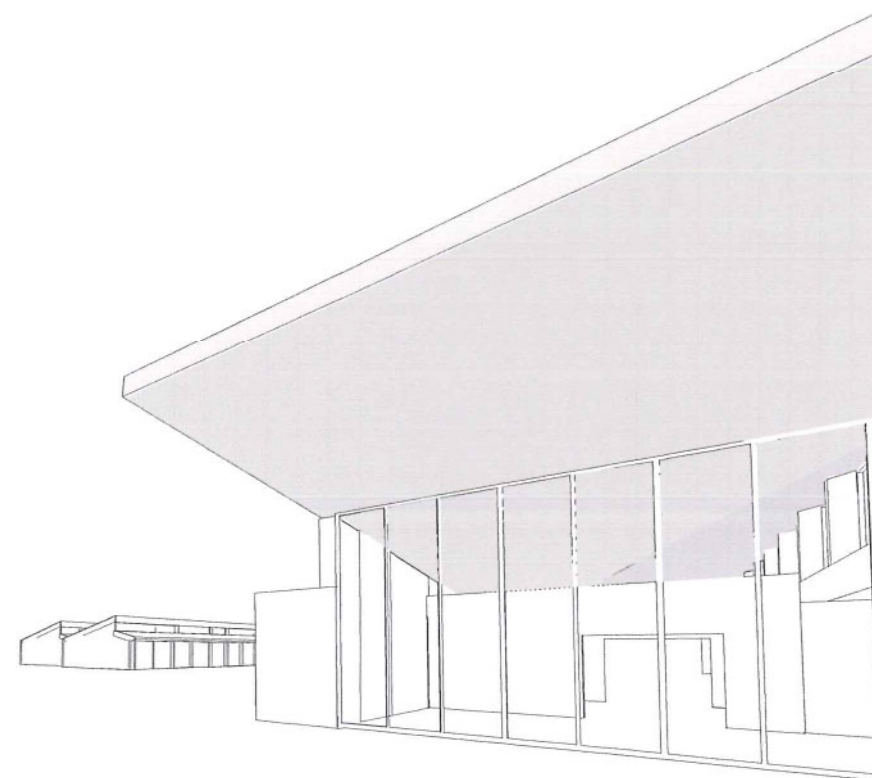
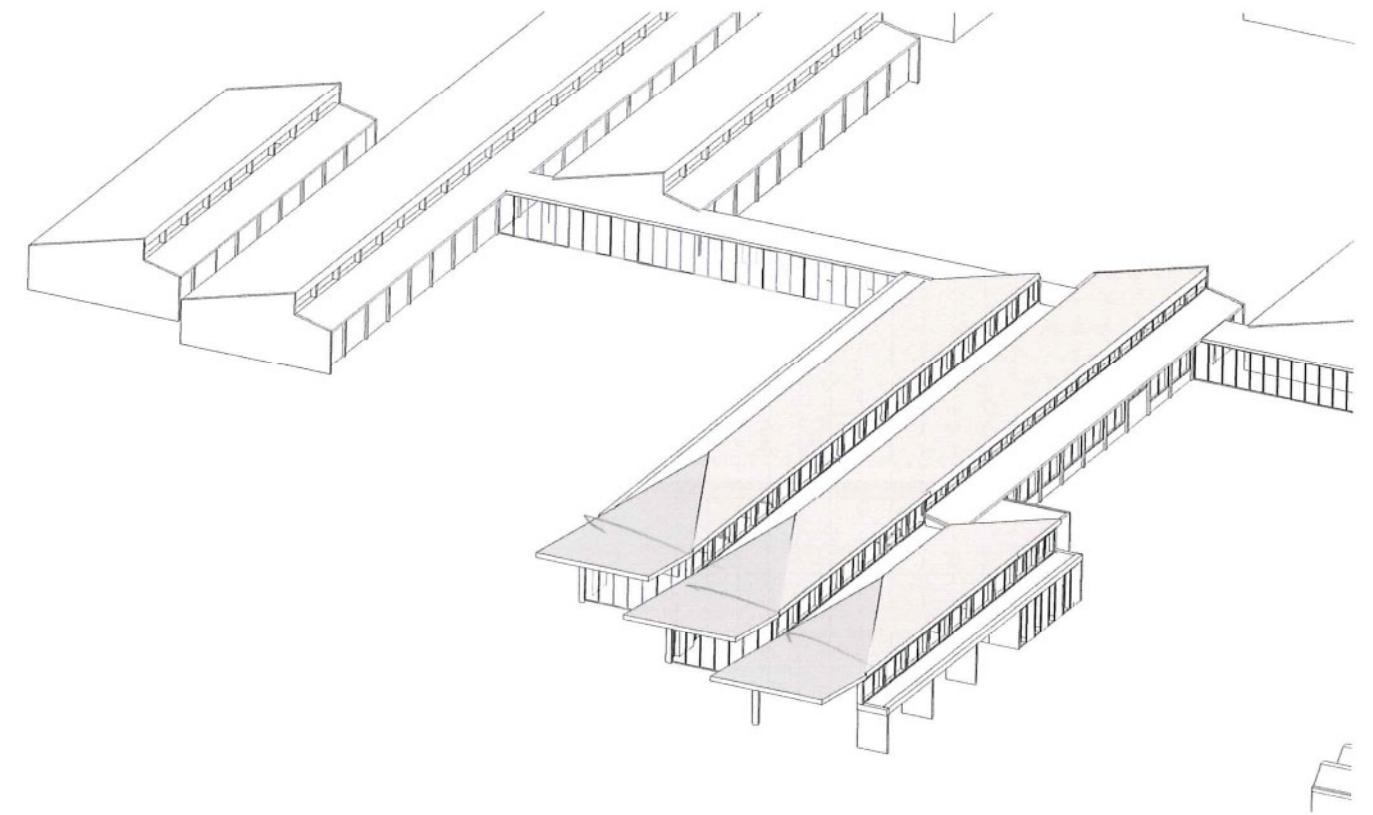
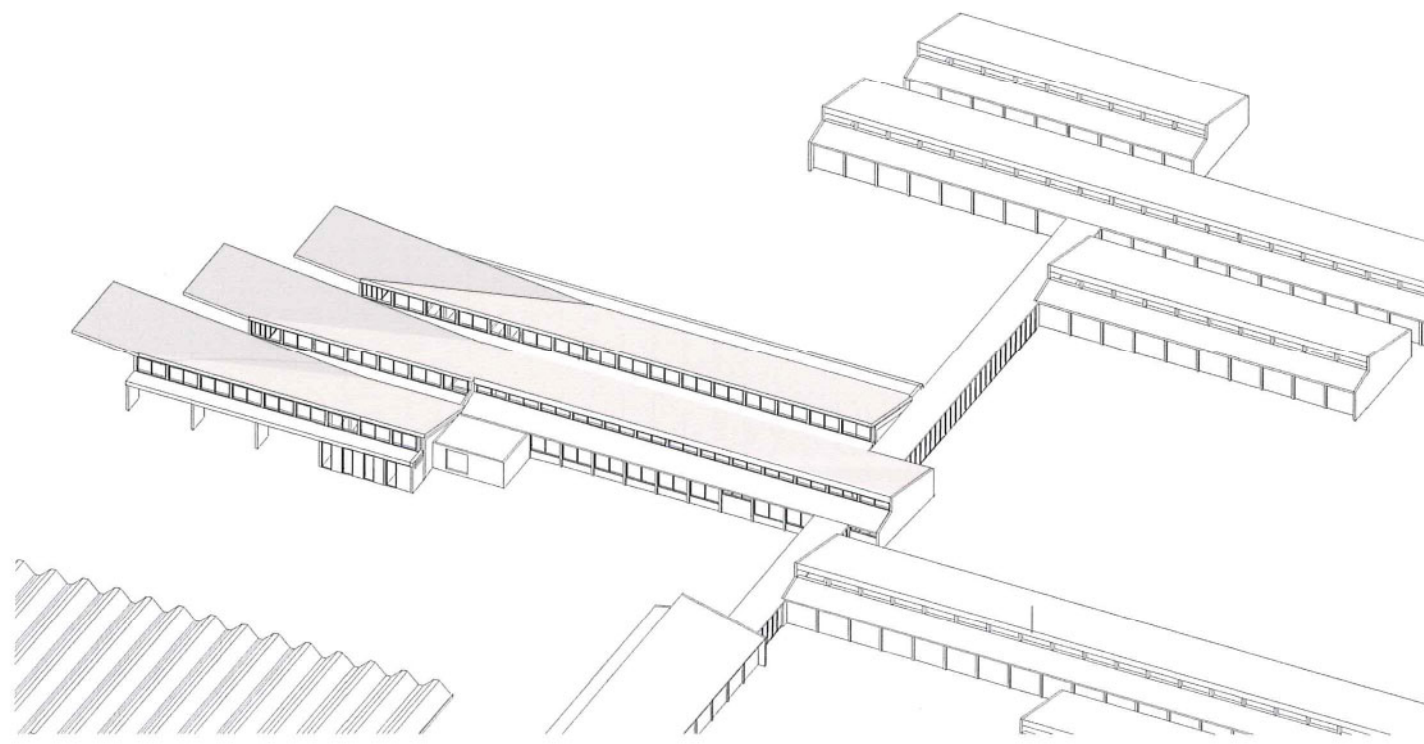


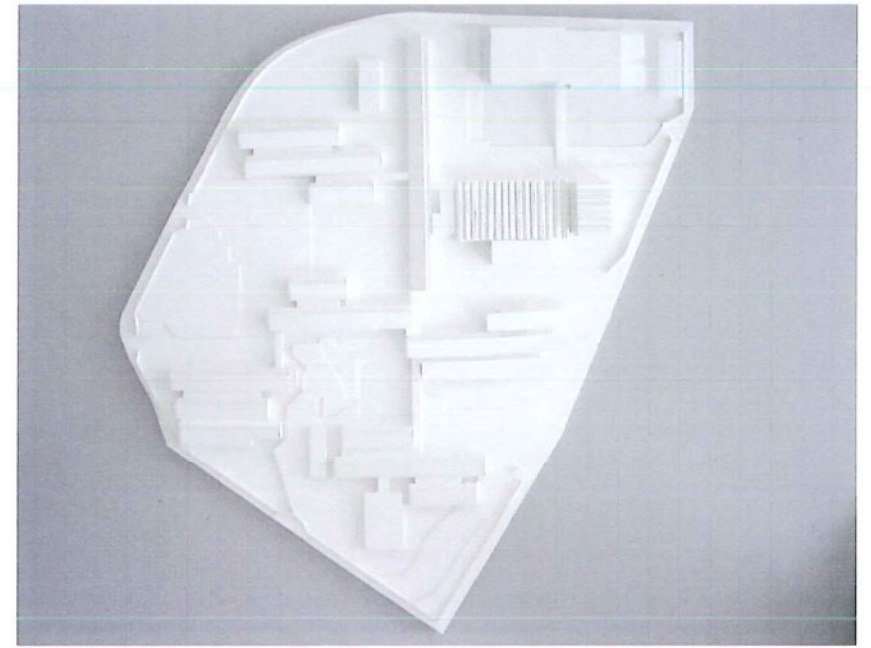
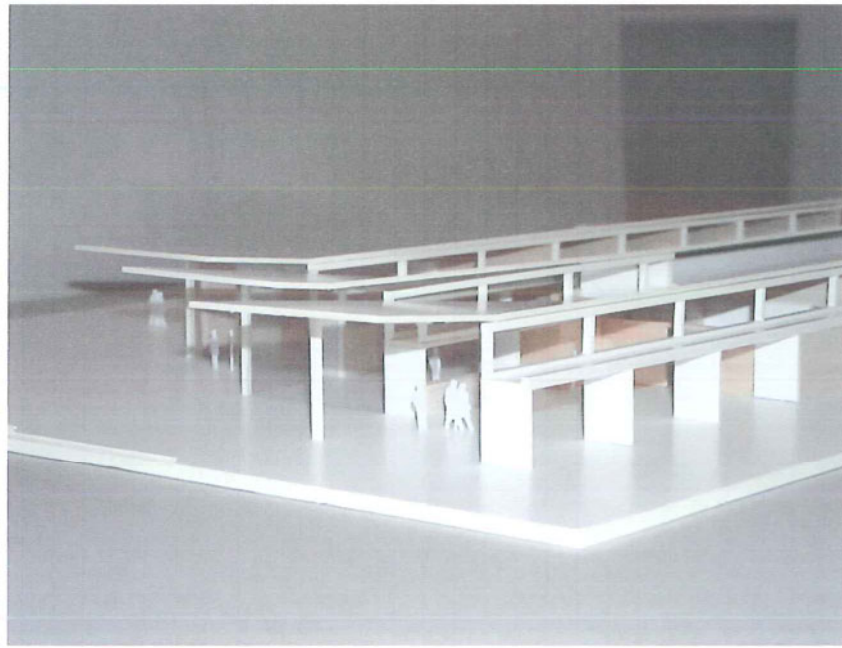
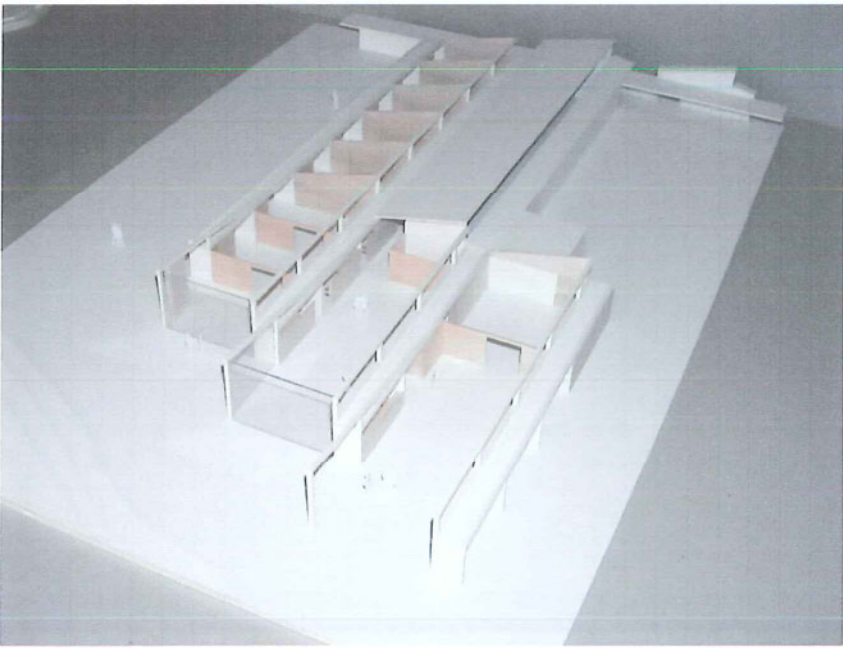
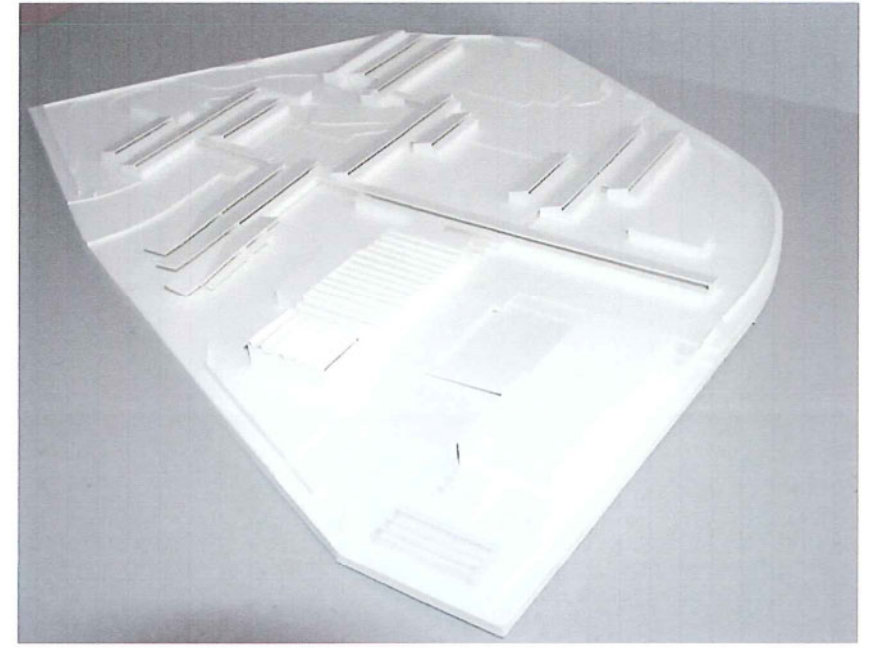
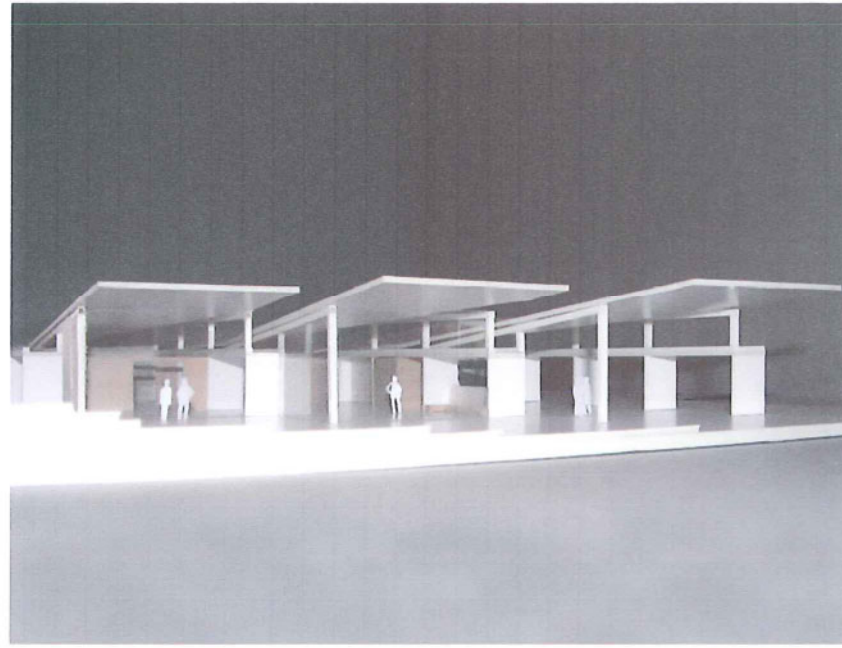
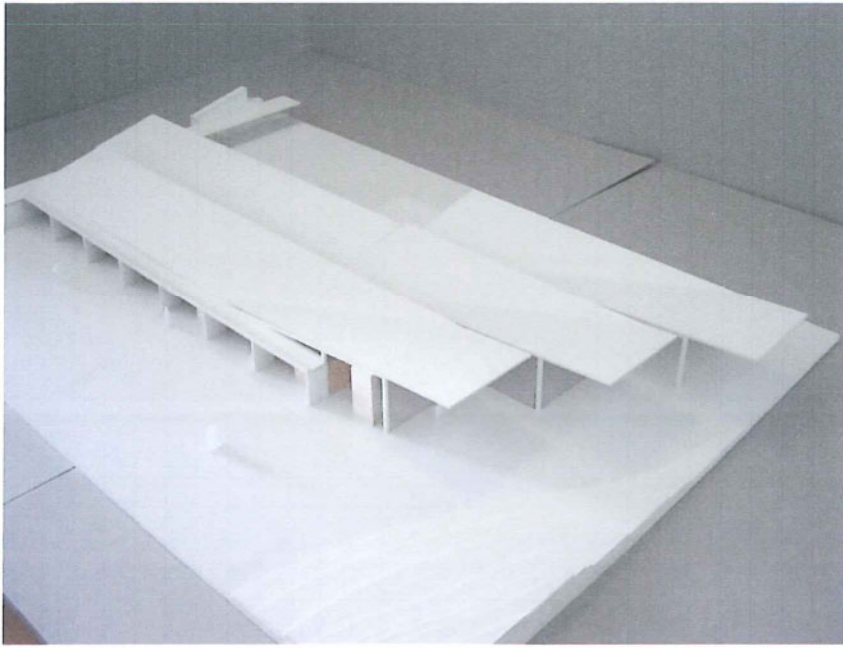
VOORSTEL 1 LANGSGEVEL OOST



VOORSTEL 1 LANGSGEVEL WEST







Architectenbureau Praet-Verlinden
Lange Leemstraat 63
2018 Antwerpen
03/232.32.96
praet-verlinden@scarlet.be