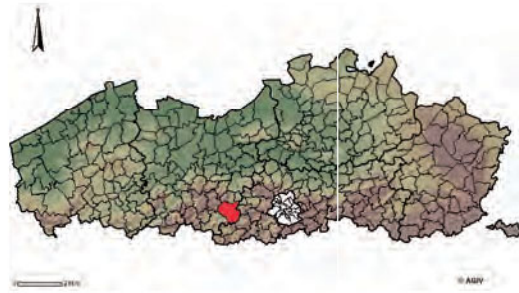


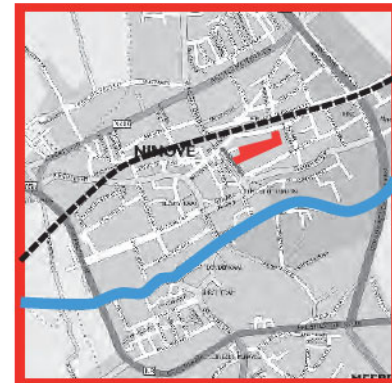
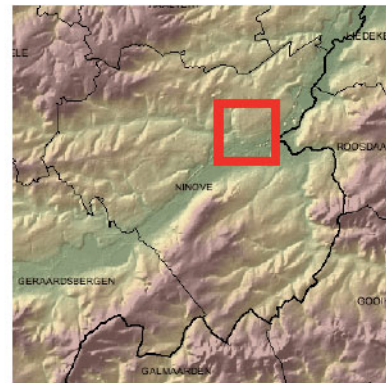
EEN BASISSCHOOL TEMIDDE VAN HET GLOEIEND LANDSCHAP





" de oudste, de stoutste en de wijsste der steden "

Ninove, stad in het landschap...

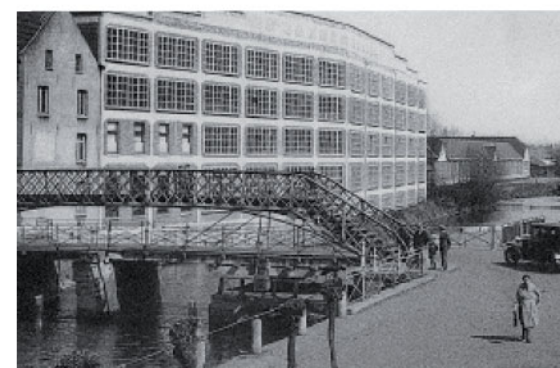


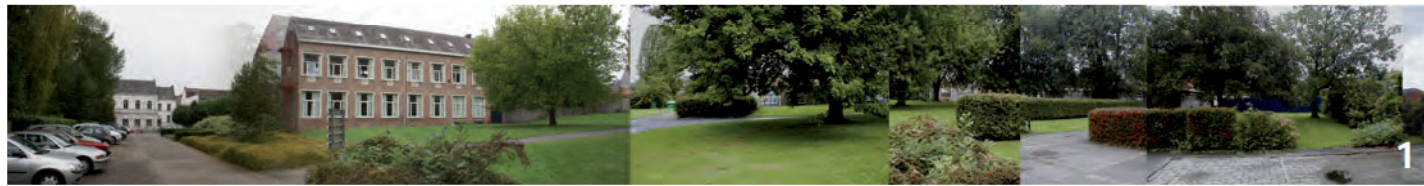
Gelegen aan de oevers van de Dender in het glooiende landschap tussen vallei en heuvelland is Ninove een stad met geschiedenis, een stad met sporen uit een rijk verleden, waar belangrijke gebouwen getuigen van de stedelijke ontwikkelingen die haar beeld hebben bepaald.

De burcht, de abdijkerk, de industriële panden, maar vooral de aanwezigheid van een groot aantal klassieke gebouwen zijn bakens in het stedelijk kader, ze vormen het karakter van de stad, het stadsgezicht.

Niet enkel gebouwen maar ook de open ruimte, de pleinen en verbindingen organiseren de stad in een ruimtelijk patroon dat zich legt in de glooiing van het landschap en verrassende perspectieven biedt.

De site voor de nieuwe lagere school is gelegen in het centrum van de stad, langgerekt tussen stroom en spoor en ophellend in noordelijke richting.





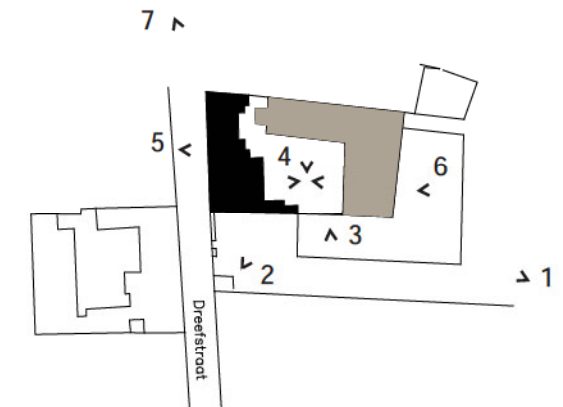
SITUERING

De opgave stelt het ontwerpen van een nieuwbouw voor de basisschool in vervanging van het oude schoolgebouw in de Dreefstraat. De Dreefstraat is een drukke verbindingssas tussen de benedenstad aan het water en het hoger liggende station.

De bouwplaats situeert zich op de rand van het domein van de sholengroep waar zowel kleuterschool als middelbare school in het rustige achterliggende landschap zijn ondergebracht. Door de glooiing van het terrein bedraagt het pasverschil tussen Dreefstraat en dit groene gebied ter hoogte van de kleuterschool een volwaardige verdiepingshoogte.

Aan de Dreefstraat vormt de huidige toegang tot de site tegenover de klassieke gebouwen van de Academie voor Schone Kunsten een onderbreking in het straatbeeld met een doorzicht naar het groene binnengebied. De huidige bebouwing bedoeld voor afbraak was jarenlang het gezicht van het Koninklijk atheneum, het vormt één vleugel van de U-vorm die de besloten binnenkoer afsluit van de straat. De overige vleugels worden vandaag gebruikt door de middelbare school. Het besloten en stedelijke karakter van dit gebouwencomplex staat in contrast met het open, vrije en groene landschap erachter.

Verwijzend naar de missie van de opdrachtgever om een ideaal kader te beogen voor de optimale ontwikkeling van het kind is het belangrijk de mogelijkheden van het totale binnengebied in beschouwing te nemen.



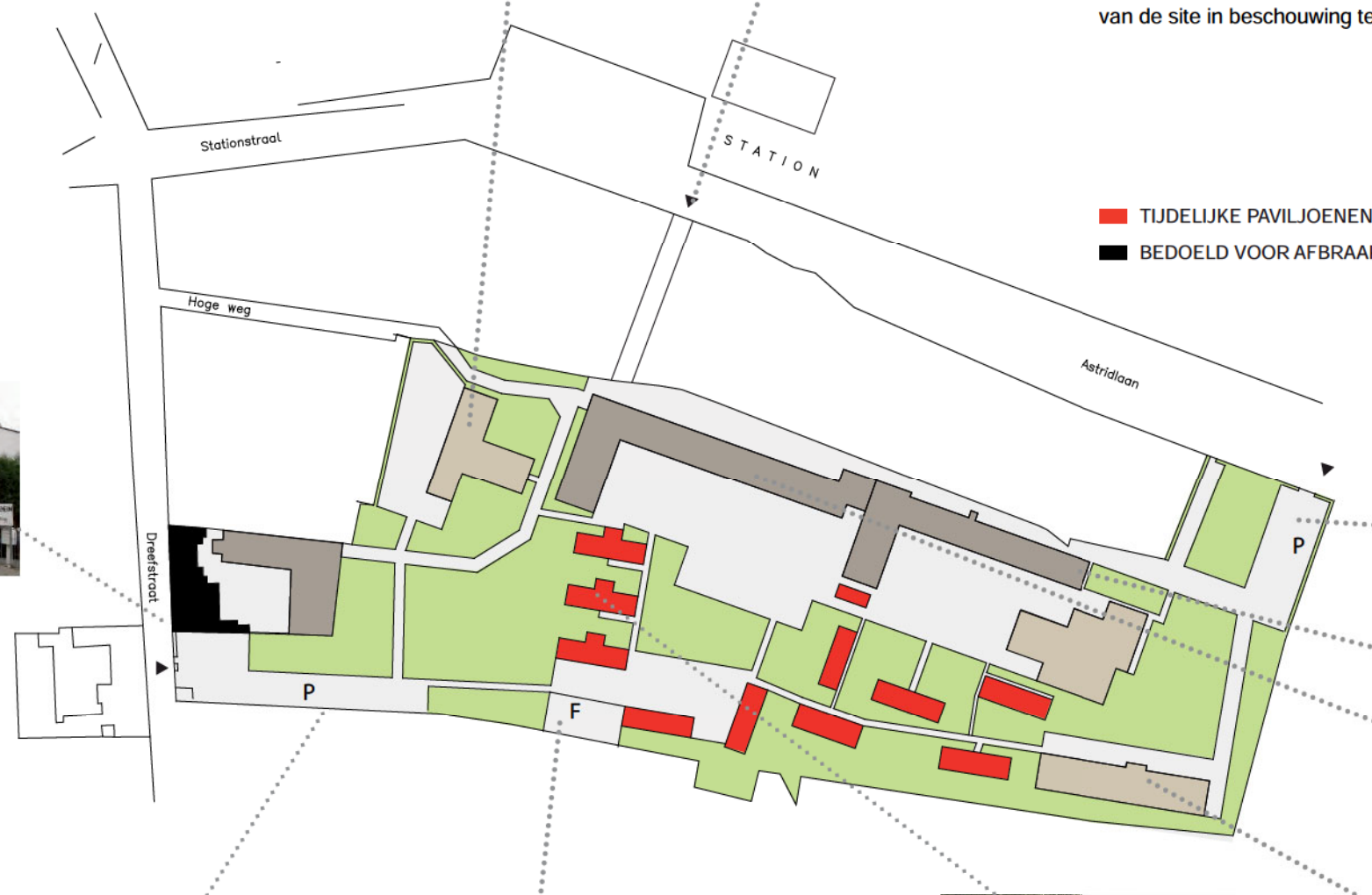


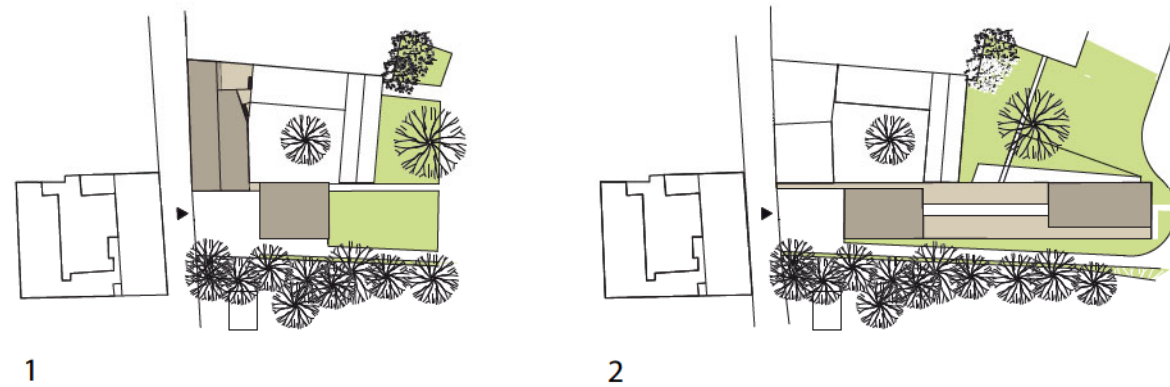
SITE BESTAANDE TOESTAND

Het scholencomplex situeert zich in het gebied met toegangen via de Dreefstraat, de Stationstraat en de Astridlaan. De parkeerplaatsen voor auto's zijn zowel gelegen aan de Dreefstraat als aan de Astridlaan. De fietsenstalling middelbare school staat in het binnengebied.

De bebouwing op het terrein bestaat uit de oude school aan de Dreefstraat in U-vorm rond de binnenkoer, de achterliggende T-vormige kleuterschool en verder evenwijdig met de Astridlaan 2 aaneensluitende L-vormige gebouwen voor de middelbare school aangevuld met keuken en bijgebouw. Opvallend zijn de opstelling van tijdelijke paviljoenen en containers versnipperd over het terrein waardoor weinig bruikbare restructuimten ontstaan. Ze zijn in generlei opzicht duurzaam.

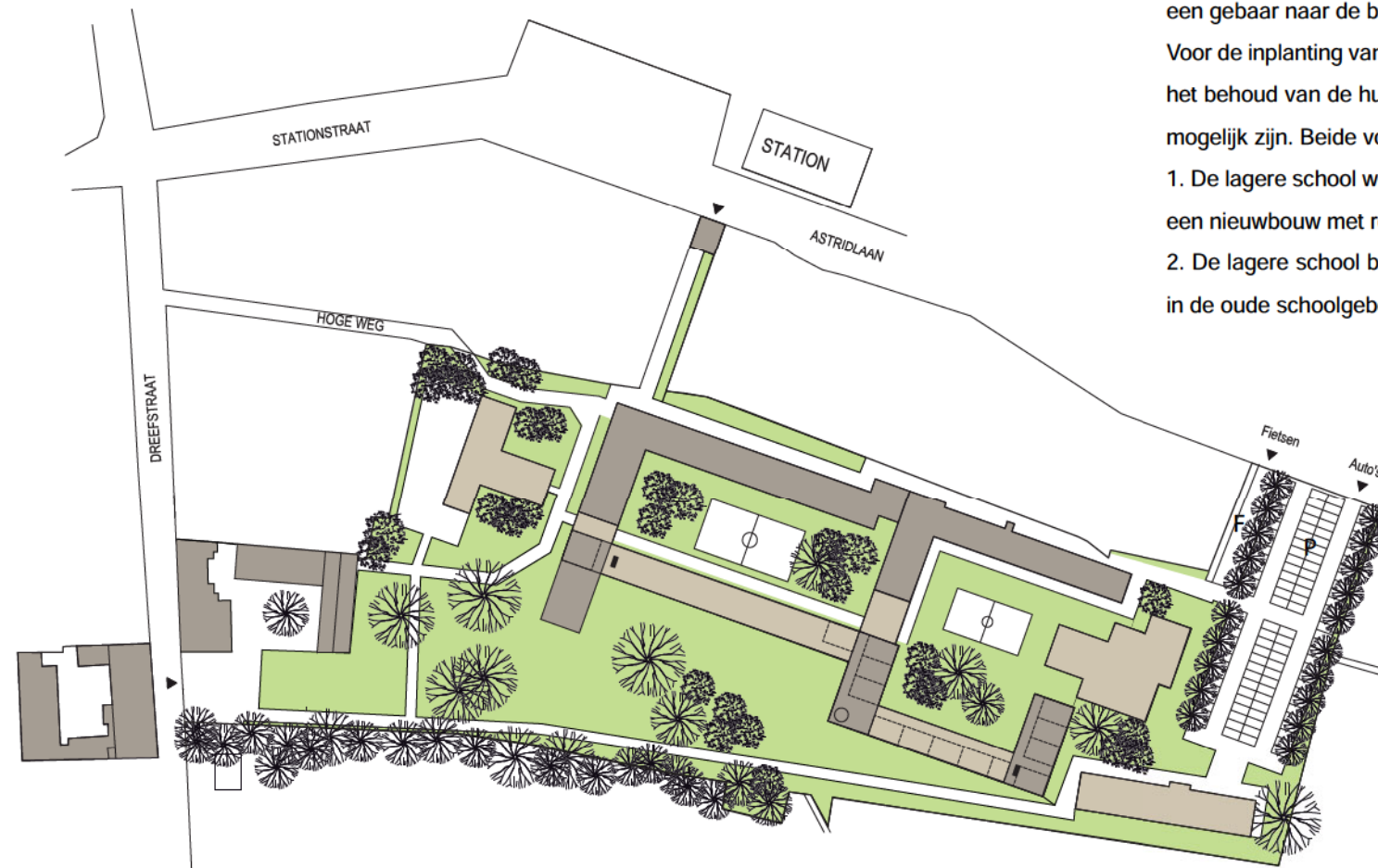
Vanuit de contradictie dat aan de Dreefstraat een cultureel duurzaam gebouw dient afgebroken te worden terwijl in het binnengebied een groter volume aan tijdelijke constructies staat, volgt de logische vraag om de globaliteit van de site in beschouwing te nemen.





1

2



SITE NIEUW VOORSTEL:

Er wordt een schematische reorganisatie van de site als mogelijke optie voorgesteld. Volgens dit stedenbouwkundig schema kunnen de tijdelijke paviljoenen op lange termijn gefaseerd worden vervangen door een aaneengesloten bebouwing in een rechtstreekse relatie met de bestaande middelbare school. Deze optie biedt een enorme flexibiliteit door inwendige verbindingen en zuivere buitenruimten die zich ondermeer lenen voor sport, spel en ontspanning. Het groene karakter van het binnengebied wordt versterkt door alle verkeer te weren. Daarom worden 118 parkeerplaatsen voorzien aan de Astridlaan, waarnaast ook de overdekte fietsenstalling voor de middelbare school is opgesteld. De overige toegangen tot de site blijven behouden maar worden in hun beeld versterkt. De voetgangerstoegang aan de overzijde van het station kan op de verdieping eventueel een conciergewoning herbergen met een vernieuwde opvallende gevel die de herkenbaarheid van de school ondersteunt. De hoofdinkom aan de Dreefstraat wordt met een openbaar plein benadrukt, een plaats voor ontmoeting, een gebaar naar de buurt, een rustpunt in de straat.

Voor de inplanting van de lagere school binnen de site volgen er twee voorstellen. Beide voorstellen gaan uit van het behoud van de huidige bebouwing aan de Dreefstraat, ze vormen eerste studies waarop uiteraard variaties mogelijk zijn. Beide voorstellen zijn uitvoerbaar zonder afbraak van bestaande paviljoenen en containers.

1. De lagere school wordt ondergebracht in de bestaande bebouwing aan de Dreefstraat met hieraan gekoppeld een nieuwbouw met refter en polyvalente zaal.
2. De lagere school bestaat uit een volledige nieuwbouw loodrecht op de Dreefstraat met eventuele uitbreiding in de oude schoolgebouwen die behouden blijven voor herbruik.





VOORSTEL 1

INPLANTING sch 1/1.000

VOORSTEL 1 gaat uit van het behoud van de bestaande gebouwen omdat ze op zich een betekenis en een waarde hebben. Dit voorstel beantwoordt aan de vraag om op deze locatie de lagere school te huisvesten. Het maakt maximaal gebruik van de aanwezige kwaliteiten en ondersteunt het stedelijk karakter van de site ter hoogte van de Dreefstraat. De school is toegankelijk via het plein aan de Dreefstraat. De bestaande koer doet opnieuw dienst als speelplaats in relatie met de groene tuin achter de refer/polyvalente zaal.

De strategische opstelling van de nieuwbouw van refer en polyvalente zaal als sluitstuk tussen publiek plein, besloten binnenkoer en tuin draagt bij tot de actuele uitstraling van de school en haar beeld naar de buitenwereld. Dit voorstel wordt verder schematisch uitgewerkt om aan te tonen dat de bestaande bebouwing over zijn 3 bouwlagen over voldoende capaciteit beschikt om de lagere school te huisvesten.

Nochtans zou het voor de belevingswaarde van de kinderen en voor een optimaal leerklimaat gunstiger zijn indien de school zich in grotere mate zou kunnen projecteren op het groene landschap in een directe relatie met de natuur, zoals dat het geval is voor de kleuterschool en de middelbare school op de site. In die zin is een tweede voorstel uitgewerkt. Voorstel 1 dient daarom te worden geïnterpreteerd als een visie over een eventuele herbestemming van de bestaande gebouwenstructuur op deze plek tussen de straat en het achterliggende groene landschap, al dan niet in relatie tot de L-vormige vleugel die momenteel in gebruik is. Op stedenbouwkundig en architecturaal vlak blijft het in ieder geval een valabel voorstel omdat het in zijn plan en ruimtelijke organisatie een grote flexibiliteit toelaat op termijn.

- 1 PUBLIEK PLEIN
- 2 SPEELPLAATS
- 3 SPEEL-PARK
- 4 P 118 AUTO's
- 5 P 200 FIETSEN





VOORSTEL 1

INPLANTING sch 1/500

Het bestaande gebouw wordt behouden omwille van zijn waarde als stadsgezicht en omwille van zijn historische betekenis, maar ook omdat het structureel bruikbaar is en herinnert aan de ambachtelijke periode waarin het is opgetrokken. Het is ingedeeld in een hoofdbouw met doorlopende middengang waarvan een aantal lokalen nu reeds ruim genoeg zijn om zonder bouwkundige ingrepen als klassen gebruikt te worden. Links hiervan zijn twee rijwoningen geschakeld met telkens een breedte van bijna 9 meter. Het is bijgevolg mogelijk om binnen de scheimuren klassen te organiseren met de gevraagde afmetingen. Het voorstel voorziet in het verwijderen van de bestaande dakverdieping en de binnenstructuur van de rijwoningen. Deze werkwijze laat een machinale afbraak en heropbouw toe op een efficiënte manier. Betonnen vloeren worden voorzien en een nieuwe dakverdieping wordt gerealiseerd met behoud van scheimuren, voorgevel en hoofdbouw. In totaal bestaat de voorbouw uit 3 bouwlagen met klassen geschakeld rond een centrale binnenstraat. Ieder niveau heeft aan de achterzijde terrassen die deels overdekt zijn en die met buitentrappen leiden tot de binnenkoer. De binnen-

verbindingen gebeuren via trappen en een lift aan beide uiteinden van het gebouw. Rafter en zaal zijn opgevat als een actuele nieuwbouw in contrast tot het historisch gedeelte. Ze zijn onafhankelijk bereikbaar via het plein. De aanpak van de bestaande gebouwen kan gaan van drastische ingrepen tot vrijwel onopvallende en kleinere interventies, afhankelijk van het beoogde doel. Omdat de panden in rechtstreekse relatie staan met de straat hebben ze de mogelijkheid om ook onafhankelijk van de school te kunnen functioneren. Hierbij wordt gedacht aan gebruik door derden zoals naschoolse kinderopvang, verhuring aan verenigingen, concierge, en dergelijke... Binnen de limietoppervlakte van 1700m² telt deze school 12 klassen waarvan 9 van 54m² en 3 van 36m². Op de verdiepingen is een uitbreiding met 3 klassen mogelijk door het sluiten van overdekte buiten-ruimte. Alle klassen zijn flexibel indeelbaar met aanpasbare kastenwanden met doorzichten naar de binnenstraat. Door de rationele aanpak kan het programma kan gerealiseerd worden binnen het gestelde budget.

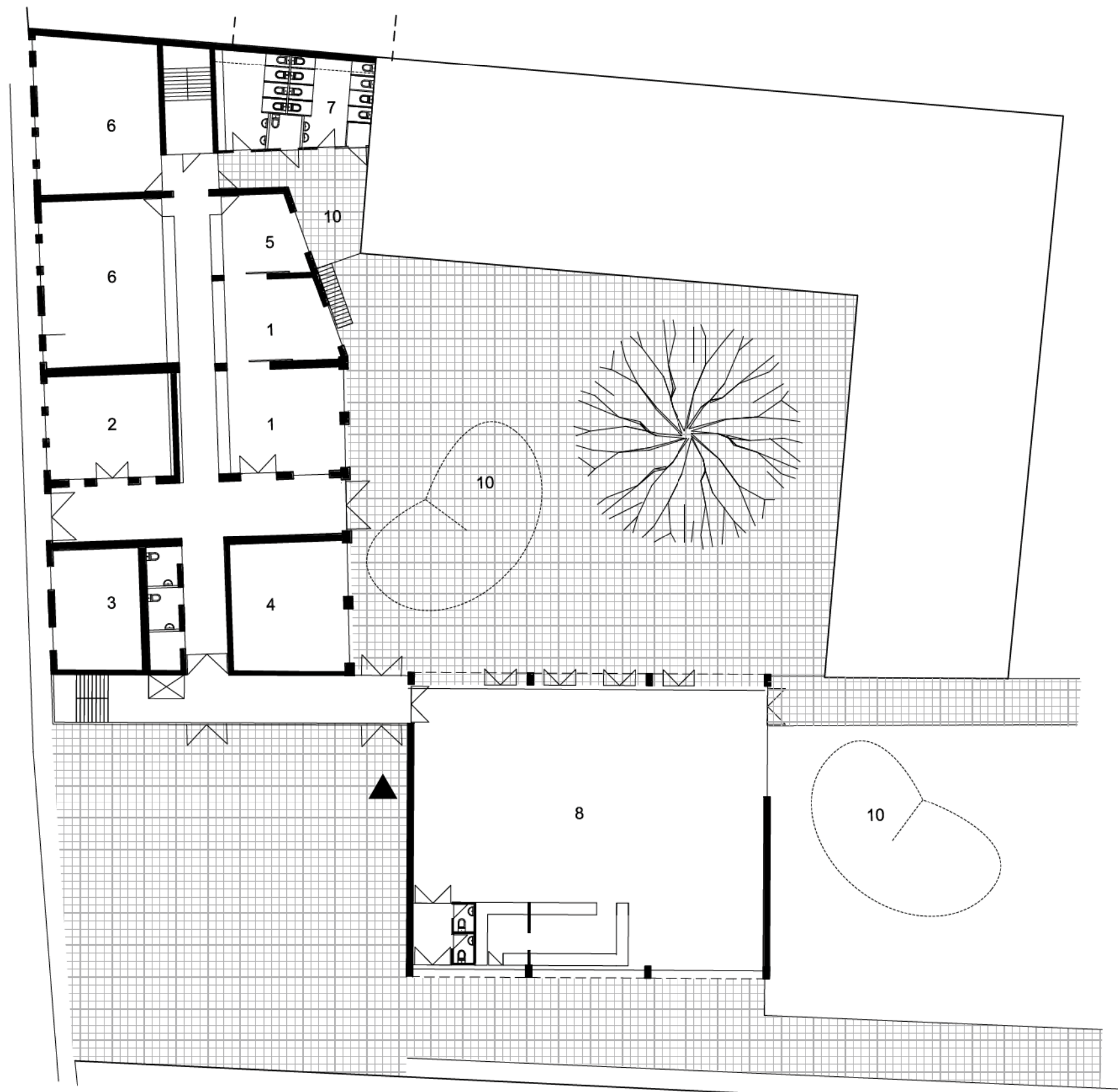




VOORSTEL 1

NIVEAU 0 sch 1/250

- 1 DIRECTIELOKAAL/VERGADERZAAL
- 2 SECRETARIAAT
- 3 ZORGCOÖRDINATOR
- 4 LERAARSZAAL/MEDIATHEEK
- 5 BERGING/KOPIELOKAAL
- 6 KLASSEN
- 7 SANITAIR
- 8 REFTER/REGENERATIEKEUKEN
- 10 OVERDEKTE BUITENRUIMTE

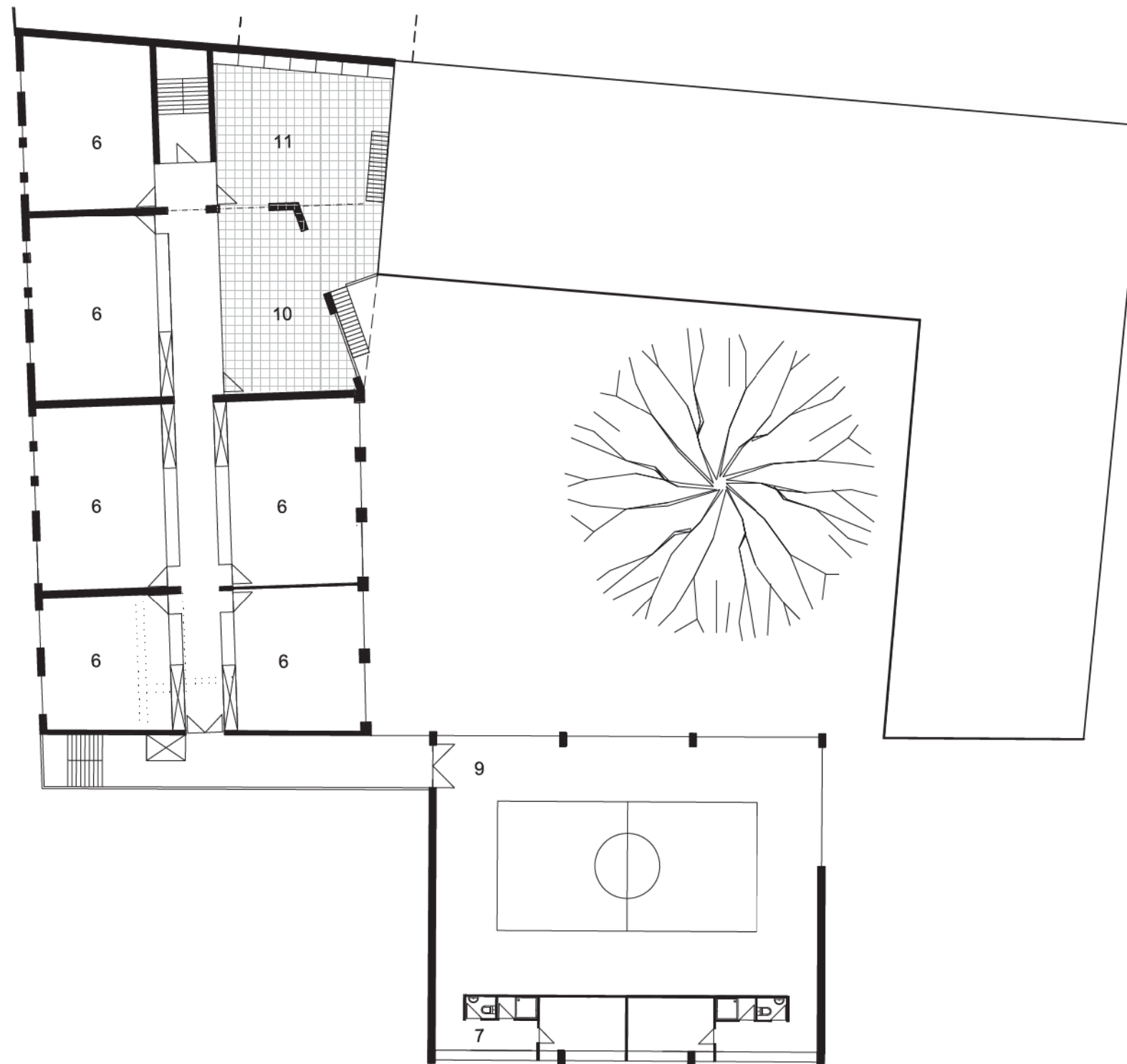




VOORSTEL 1

NIVEAU 1 sch 1/250

- 1 DIRECTIELOKAAL/VERGADERZAAL
- 2 SECRETARIAAT
- 3 ZORGCOÖRDINATOR
- 4 LERAARSZAAL/MEDIATHEEK
- 5 BERGING/KOPIELOKAAL
- 6 KLASSEN
- 7 SANITAIR
- 8 REFTER/REGENERATIEKEUKEN
- 9 POLYVALENTE RUIMTE
- 10 OVERDEKTE BUITENRUIMTE
- 11 TERRAS

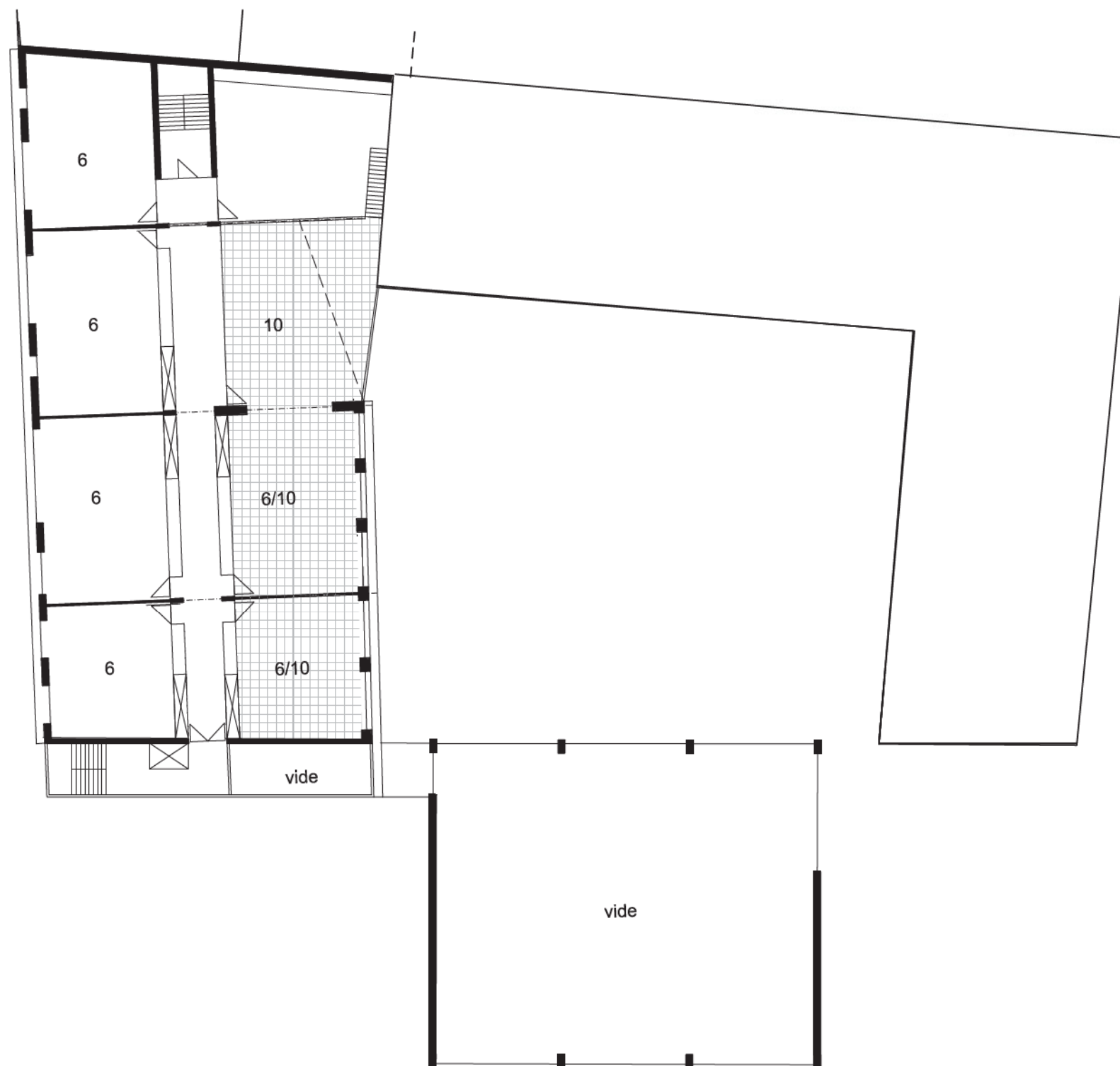




VOORSTEL 1

NIVEAU 2 sch 1/250

- 1 DIRECTIELOKAAL/VERGADERZAAL
- 2 SECRETARIAAT
- 3 ZORGCOÖRDINATOR
- 4 LERAARSZAAL/MEDIATHEEK
- 5 BERGING/KOPIELOKAAL
- 6 KLASSEN
- 7 SANITAIR
- 8 REFTER/REGENERATIEKEUKEN
- 9 POLYVALENTE RUIMTE
- 10 OVERDEKTE BUITENRUIMTE
- 11 TERRAS





VOORSTEL 2

INPLANTING sch 1/1.000

VOORSTEL 2 opteert voor een nieuwbouw, met hoofdtoegang aan het plein ter hoogte van de Dreefstraat en met een langwerpige inplanting in het landschap die duidelijk gericht is naar het achterliggend groene binnengebied.

De bestaande gebouwen worden niet afgebroken omdat ze een waarde hebben en de nieuwbouw niet belemmeren. Ze kunnen worden omgevormd zoals in voorstel 1 is uitgewerkt of ze kunnen met minimale ingrepen op termijn ten dienste worden gesteld voor schooluitbreiding bv in de hoofdbouw waar klassen aanwezig zijn of voor nevenfuncties in de rijwoningen die onafhankelijk kunnen functioneren.

De opgave wordt vertaald in een concept waarin bijzondere aandacht geschonken wordt aan de situering van de klassenkamers en de sociaal gerichte functies die beiden aan de basis liggen voor een gezonde ontwikkeling van het kind. Naast aandacht voor stille en integere ruimtes voor leef- en leerprocessen en ontwikkeling van talent is

er ook de wens om het sociale leven binnen de school naar buiten te projecteren.

De nieuwbouw wordt daarom opgevat als een gelijkvloerse sokkel met alle klassenkamers en ondersteunende pedagogische en administratieve functies. Hierboven staan los opgesteld de polyvalente zaal aan straatzijde en de refter ter hoogte van het park. De benedenlaag omvat de besloten functies van de klassenruimten, terwijl de refter en polyvalente zaal als sociale ruimten gericht zijn op de omgeving, de buurt, de stad. Het pasverschil op het terrein wordt gebruikt om beide niveaus rechtstreeks te laten aansluiten op een buitenruimte, in een rechtstreekse zichtrelatie met de kleuterschool waarmee een gemeenschappelijke tuin kan gedeeld worden.

De buurt kan via een helling of trap op het plein rechtstreeks naar zaal, refter en de gemeenschappelijke buitenruimte op het tweede maaiveld. Zo wordt de basisschool ruimtelijk en feitelijk verankerd in de buurt.

- 1 PUBLIEK PLEIN
- 2 SPEELPLAATS
- 3 SPEEL-PARK
- 4 P 118 AUTO'S
- 5 P 200 FIETSEN





VOORSTEL 2

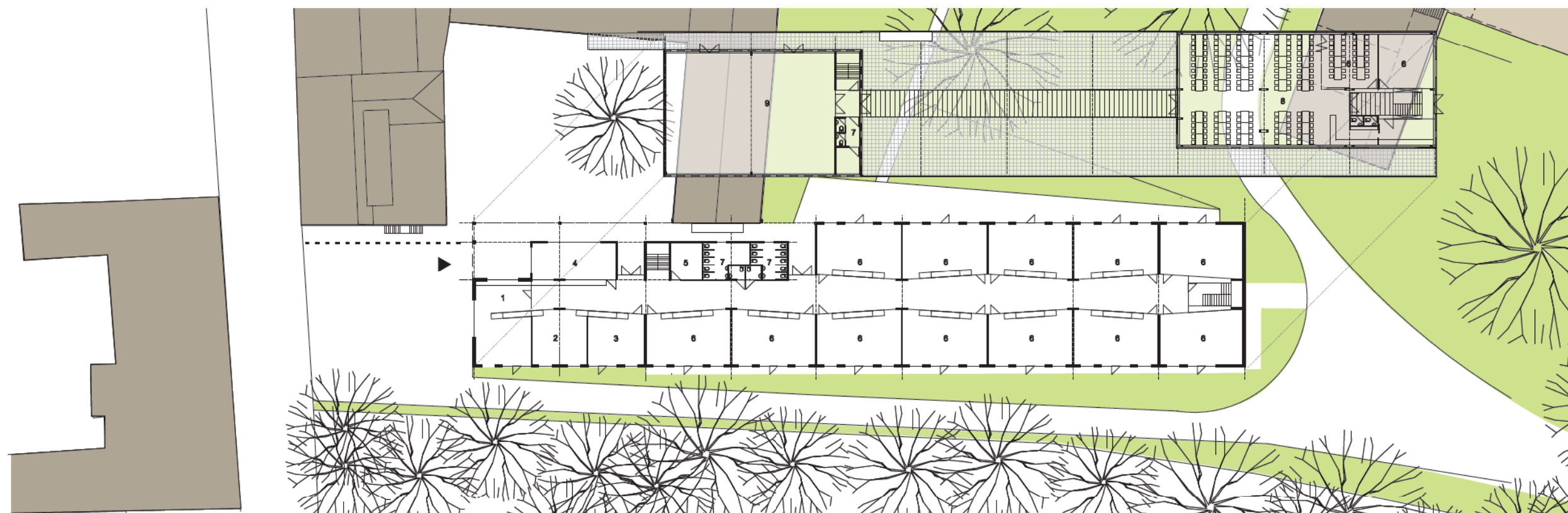
INPLANTING sch 1/500

De nieuwbouw biedt de mogelijkheid om alle klassen en administratieve ruimten op een rustige en integere manier op het grondniveau te situeren rondom één gemeenschappelijke binnenstraat met bovenlicht waarbij alle klassen tweezijdig zijn verlicht en een directe relatie hebben met de buitenruimte via terrassen.

Hierdoor ontstaat een optimale en veilige werking van de school waarbij een bijzondere aandacht is voor zichtrelaties binnen de school en naar het landschap. Ter hoogte van de toegang op de kop van de school zijn de administratieve, ondersteunende en sturende functies ondergebracht. De directie en leraren krijgen een strategische plaats ter hoogte van de toegang aan het straatplein en met een globaal overzicht over de binnenkoer en de binnenstraat. Het dak van de klaskekamers vormt een tweede maaiveld waarop de gemeenschappelijke functies van polyvalente zaal en refter staan opgesteld in directe relatie met de tuin waarop ze uitgeven. Het betegelde dak met lichtstraat is ook schoolplein en speelplaats met mogelijk verbindingen naar het publieke plein langs de Dreefstraat en een brug richting kleuterschool. De speelplaatsen ademen verschillende sferen, ze staan op gevarieerde hoogten opgesteld in relatie tot elkaar en tot het landschap. Speelse luifels staan los opgesteld op beide speelplaatsen. Het gebouw zal in zijn flexibiliteit en kleurgebruik stimulerend werken en het pedagogische schoolgebeuren ondersteunen. Waar de basissokkel als rationele continue vorm staat ten opzichte van de omgeving om de klassenfamilie te herbergen, zo verbindt het glooiende dak de polyvalente ruimte en refter met elkaar en met het hellende landschap. De opwaartse beweging in het dak van de refter opent het perspectief naar het omliggende landschap.

Binnen de limietoppervlakte van 1700m² telt deze school op de begane grond 12 grote klassen van 54m². Deze 12 klassen kunnen door verplaatsen van niet dragende wanden/kasten worden omgevormd tot 2 klassen van 54m² + 15 klassen van 36m². Verder zijn er in aansluiting met de refter 2 kleinere klassen van 36m² die mogelijk ook als uitbreiding van de refter (160+ 32+ 32 plaatsen) kunnen worden aangewend. Alle klassen zijn flexibel indeelbaar met aanpasbare kastenwanden; grote aandacht wordt besteed aan natuurlijk daglicht via grote ramen en zenitaal licht boven de binnenstraat. Voor de gevels van de klassen zijn er twee varianten voorgesteld gaande van een repetitie van dragende posten afgewisseld met raampartijen tot een gevel met uitsparingen volgens de basisvormen van cirkel, driehoek en vierkant. Beide gevels ondersteunen de flexibele klasverdelingen. Refter en polyvalente zaal zijn opgevat als lichte constructies waarin de glaspartijen deels van gekleurd glas zullen worden voorzien. Verder wordt gedacht aan het gebruik van hoogwaardig isolerend polycarbonaat in een afwisseling van open lichtstroken en besloten delen in hoogwaardige isolatie. De ecologische gedachte wordt gesteund door een goede isoaltie te combineren met een grote thermische massa in de sokkel. Verder zorgen grondbuizen voor een spaarzame luchtverversing.

Door de rationele aanpak kan het programma gerealiseerd worden binnen de norm qua oppervlakte en budget. Het voorstel is flexibel en laat interne verschuivingen en inbreidingen mogelijk op termijn. Hiernaast zijn de panden aan de Dreefstraat integraal behouden.

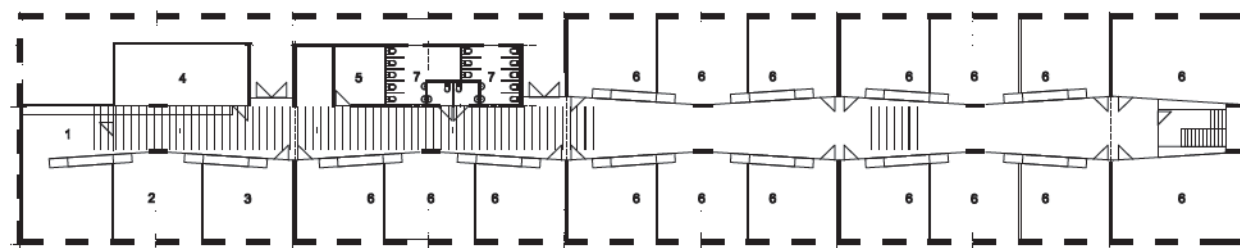
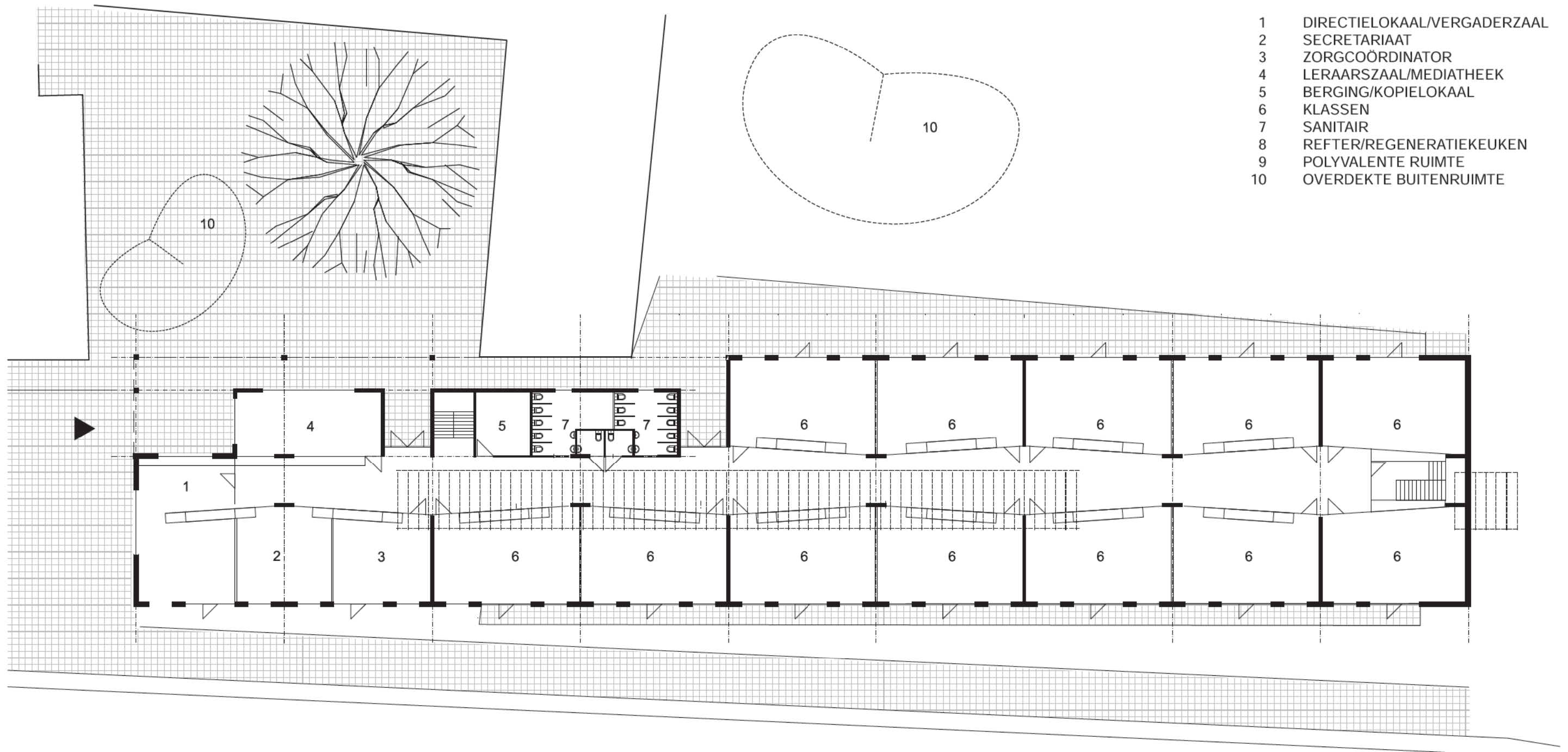




VOORSTEL 2

NIVEAU 0 sch 1/250

- 1 DIRECTIELOKAAL/VERGADERZAAL
- 2 SECRETARIAAT
- 3 ZORGCOÖRDINATOR
- 4 LERAARSZAAL/MEDIATHEEK
- 5 BERGING/KOPIELOKAAL
- 6 KLASSEN
- 7 SANITAIR
- 8 REFTER/REGENERATIEKEUKEN
- 9 POLYVALENTE RUIMTE
- 10 OVERDEKTE BUITENRUIMTE



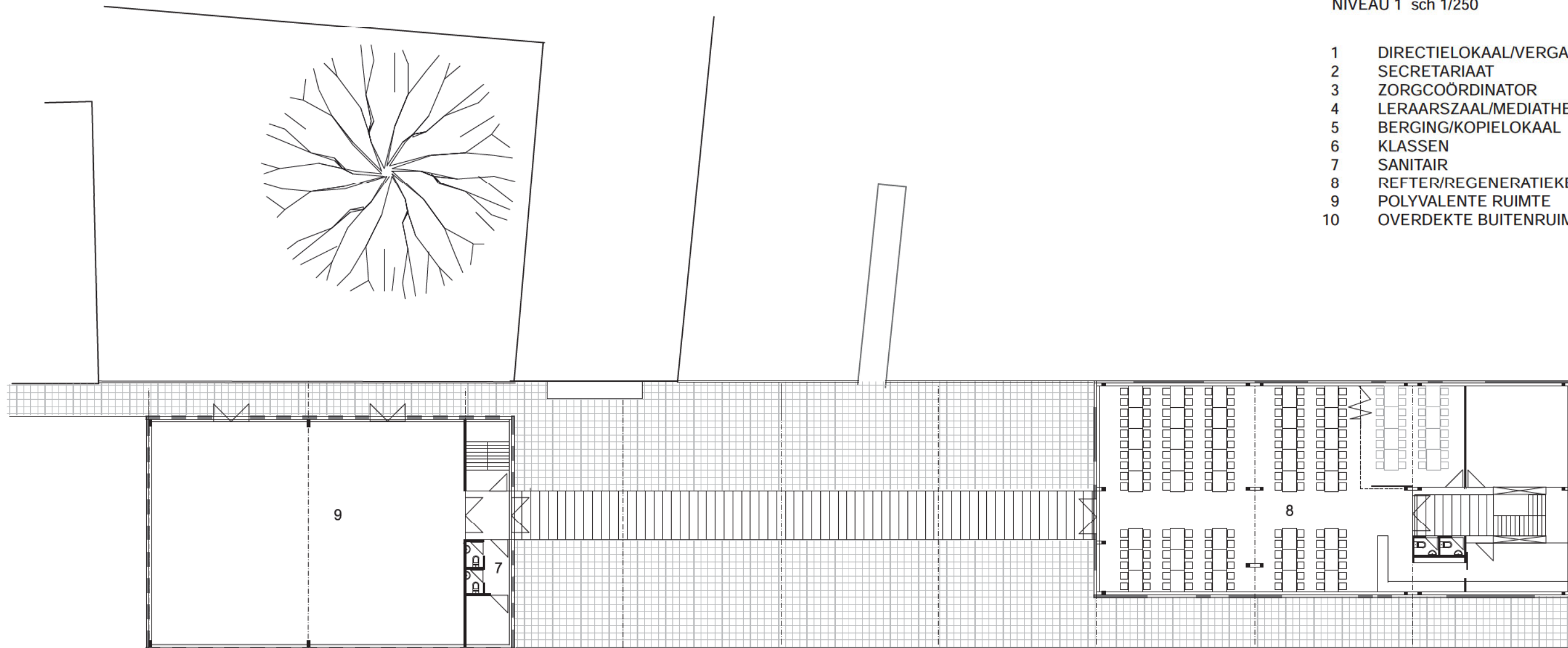
VARIANTE GEVEL EN PLANINDELING

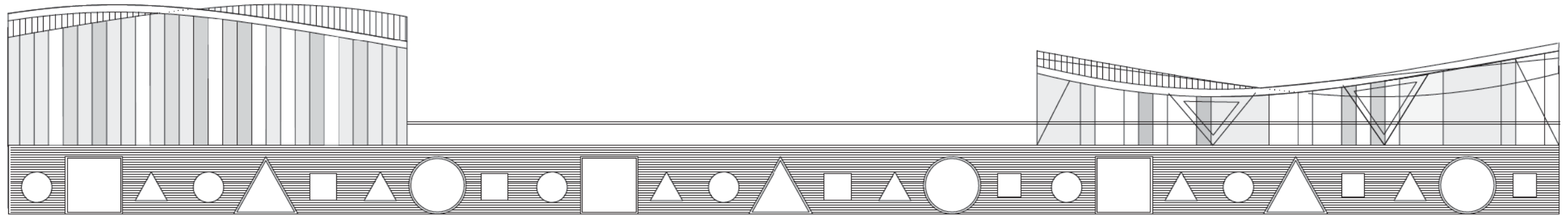


VOORSTEL 2

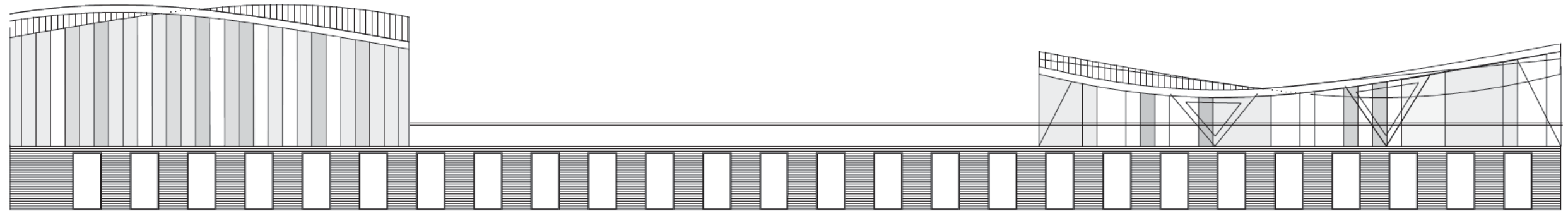
NIVEAU 1 sch 1/250

- 1 DIRECTIELOKAAL/VERGADERZAAL
- 2 SECRETARIAAT
- 3 ZORGCOÖRDINATOR
- 4 LERAARSZAAL/MEDIATHEEK
- 5 BERGING/KOPIELOKAAL
- 6 KLASSEN
- 7 SANITAIR
- 8 REFTER/REGENERATIEKEUKEN
- 9 POLYVALENTE RUIMTE
- 10 OVERDEKTE BUITENRUIMTE

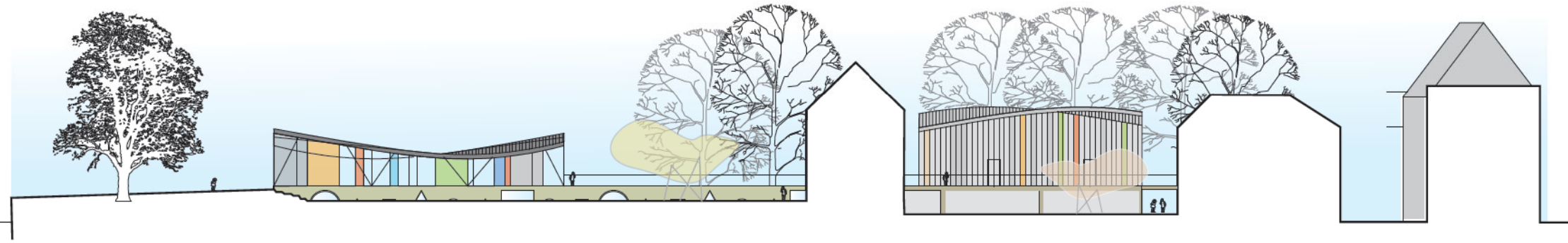




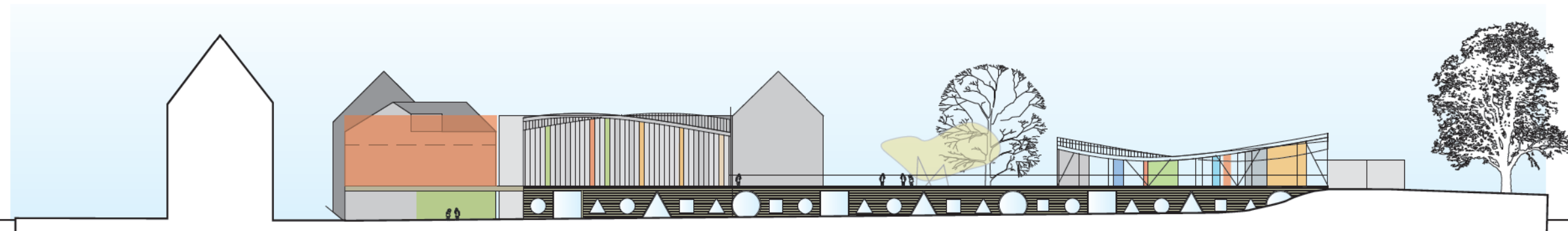
LANGSGEVEL



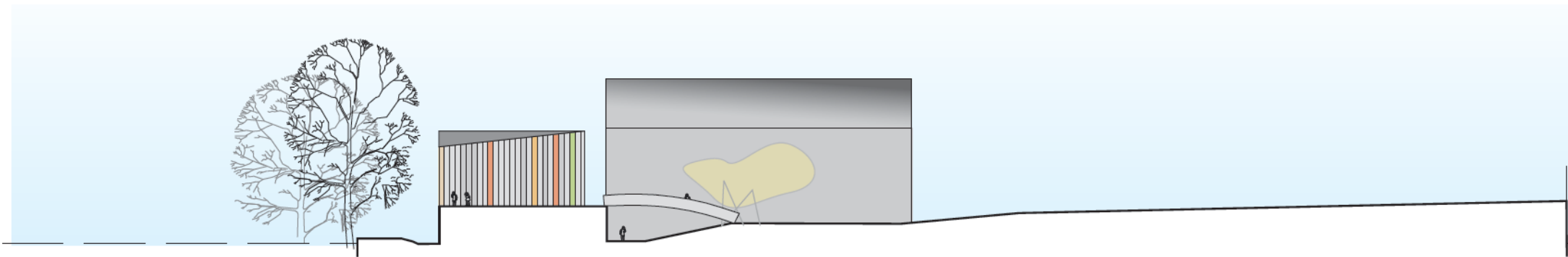
VARIANTE LANGSGEVEL



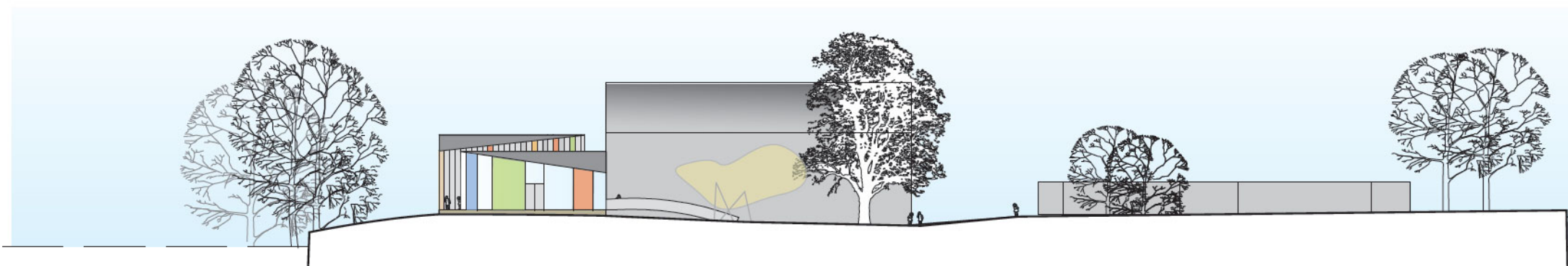
LANGSGEVEL ZIJDE KLEUTERSCHOOL



LANGSGEVEL ZIJDE TOEGANG

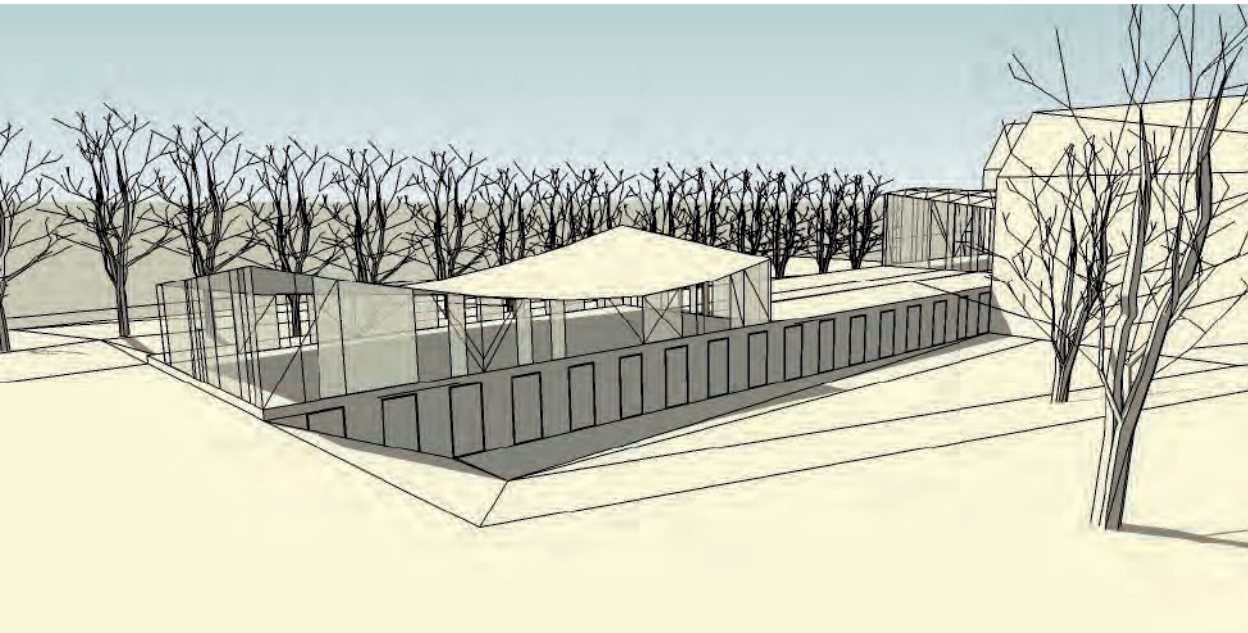


DWARSSNEDE



KOPGEVEL ZIJDE PARK





REFERENTIEBEELDEN

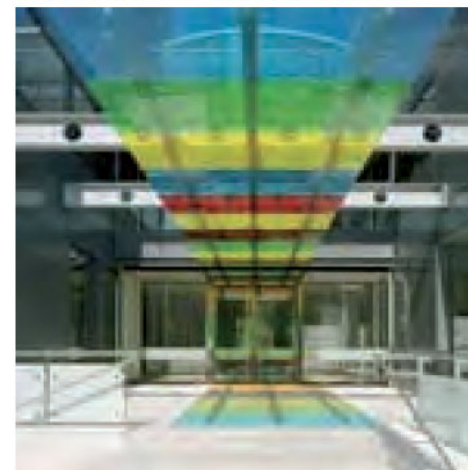
basisschool Kasterlee B



basisschool Steenberg NL



save the children Tiukala Helsinki Fn



kindercrèche Parijs F

