

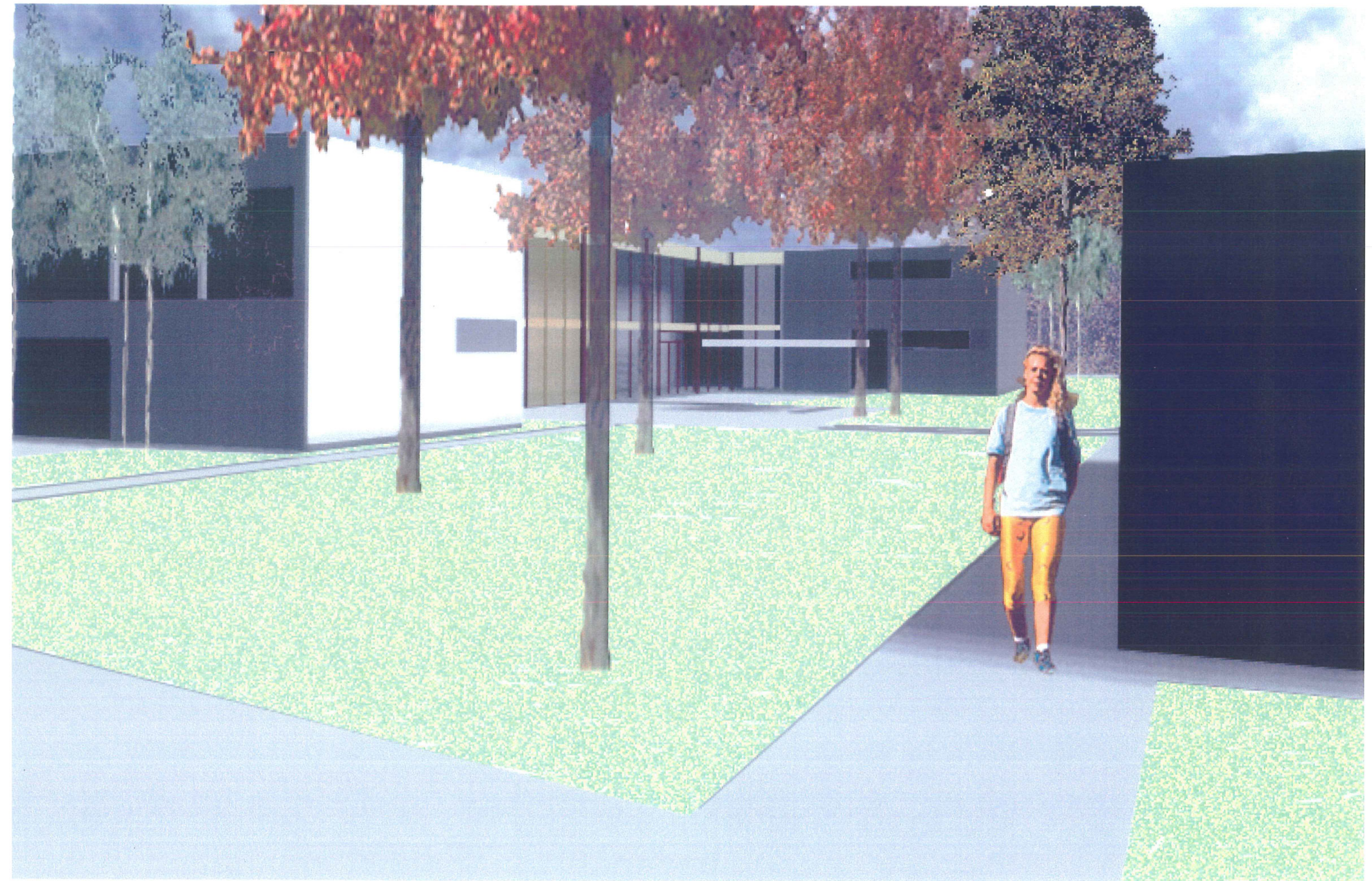
architectuurwedstrijd

Bouwen van een schoolgebouw voor het MPI te Sint-Niklaas

30 november 2001

Peter Kint, architect

Kerkplein 47
3212 Pellenberg
016 46 13 69



Inhoud

Toelichtingsnota

Ontwerp

Sfeerbeelden

Raming en projectorganisatie

Toelichtingsnota

ANALYSE EN ONTWERP

Een schoolomgeving op maat

Autistische kinderen kennen vaak onvoldoende de grens tussen fantasie en realiteit. Hierdoor reageren ze hyperalert op bepaalde stimuli. Ze raken snel afgeleid. Een voortdurende confrontatie met prikkels uit de omgeving kan de angstige binnenwereld van het kind versterken. Door te streven naar een zekere **neutraliteit** in de leefomgeving van het kind kan men echter trachten de angstige of verwarrende fantasieën te voorkomen.

Omdat kinderen met autisme vaak zo weinig begrijpen van wat rondom hen gebeurt, putten ze veiligheid uit zaken waarmee ze vertrouwd zijn. Door steeds weer dezelfde handelingen, bewegingen, gewoontes of interesses en rituelen na te streven, pogen ze veiligheid en voorspelbaarheid te creëren in hun eigen wereldje. Dit resulteert in zoveel mogelijk **structureren**. Alles een vaste volgorde geven. Elke functie of handeling vraagt een aparte hoek of ruimte. Kinderen die nood hebben aan structuur, duidelijkheid, neutraliteit en geborgenheid vragen een beschermende omgeving. Een schoolomgeving op maat waarbij de architectuur een structurerende en begeleidendende rol kan spelen.

uit: *Autisme, een handicap met vele gezichten; Kind en Adolescent 1996, R.J. Van der Gaag en F.C. Verhulst*

Paviljoen in een park

De bestaande gebouwen vormen een scholencomplex waarbij de verschillende afdelingen als paviljoenen verspreid liggen in een bosrijk domein. Oude bomen en restanten van vroegere dreven herinneren nog aan het park dat eens de tuin was van een kasteeltje.

De lusvormige oprijlaan vormt de hoofdcirculatie en structureert de site. Ze loopt langs het hoofdgebouw met speelplaats. De andere gebouwen liggen er verspreid omheen. Een speelveld met zandbakken ligt als een voortuin voor het hoofdgebouw.

Tussen de bomen liggen verharde paadjes die de gebouwen verbinden. De speelplaatsen en zandbakken zorgen voor open plekken in het bos. De hele site straalt rust en geborgenheid uit.

In een hoek van de site, evenwijdig met de Eekhoornstraat en links van de hoofdingang van de school, situeert zich de nieuwe afdeling voor autistische kinderen (MPI en Buso). Dit deel van het terrein is een verloren hoek en door dichte beplanting geïsoleerd geraakt van de straat en de rest van de site.

In het ontwerp opteren wij ervoor het nieuwe schoolgebouw op dit nu weinig gebruikte terreindeel te plaatsen. Het gebouw wordt op een zekere afstand van de straat ingeplant. Een parkstrook tussen straat en gebouw zorgt voor een buffer tussen het 'storende' en 'onvoorspelbare' buitengebied en de 'duidelijke' en 'vertrouwde' klasomgeving. Het schoolgebouw richt zich zoveel mogelijk naar de site maar wil zich ook niet afschermen van de straat. Door in relatie te treden met zijn omgeving tracht het de leesbaarheid van deze ietwat verloren hoek van het terrein te vergroten.

Het gebouw heeft een dubbel programma: een administratiegedeelte en klaslokalen.

Het administratief blok is naar het meest publieke gedeelte van het domein gericht en sluit aan bij de oprijlaan. Daarnaast de aaneenschakeling van klassen, verdeeld over twee niveau's en op het einde afgesloten met de sanitaire ruimtes voor de leerlingen.

In de U-vorm die zo ontstaat, liggen de twee speelplaatsen, veilig en geborgen, weg van de straatzijde en naar het domein gekeerd. De klassen staan in rechtstreekse relatie met het park vooraan en op eerder indirecte wijze, via doorzichten naar de gang met de speelplaatsen achteraan. Achter het gebouw loopt de oude dreef die een visuele beïndiging vormt van de speelzone.

Een functioneel en herkenbaar gebouw

In het ontwerp harnemen we de geometrische vormgeving van de bestaande paviljoenen. Dit resulteert in een structurend en rationeel grondplan waarbij administratie, klassen en sanitair georganiseerd zijn langs een lange brede gang. Een patio ontkoppelt het administratief blokje en de klassen.

Deze logica is ook af te lezen van de gevels.

Het blok administratie is massief en opengewerkt in de langsrichting. Van op de verdieping aan de kopgevel krijgt men een panoramisch overzicht over de site.

Het volume waarin de klassen zijn ondergebracht, contrasteert. De schakeling van rechthoekige klassen ritmeert de transparante gevel langs de straatzijde. De verticale verdeling van de houten raamprofielen herneemt het ritme van de bomen in het park. De opengaande ramen en invulpaneeltjes suggereren een speels fijnmazig raamwerk dat voor de klasjes hangt. De gevel aan de speelplaats is gelijkaardig opgevat. Houten lamellen filteren licht en zicht en zorgen in de brede open gang voor geborgenheid.

Een eenduidige hoofdcirculatie

De gang is breed en licht.

Een meubelwand (vestiaire-nis, keukenblok, binnendeur en ramen) scheidt gang en klas.

Het meubel is laag gehouden zodat de klasjes ook langs deze kant kunnen genieten van het daglicht. Anderzijds garandeert het meubel de nodige privacy.

Klaslokalen en sanitair

Op elke verdieping zijn er telkens zes klasjes, MPI op het gelijkvloers en Buso op de verdieping. Het laatste klasje op gelijkvloers is ingedeeld als polyklas. De klassen zijn naast elkaar geschikt dwars op de gang. Door deze schikking is elk klasje zoveel mogelijk op zichzelf gericht. De rechthoekige vorm levert twee lange muren waartegen de vele rekjes en tafels kunnen geschikt worden. Elk kind heeft zo zijn eigen werkhoekje. De lange muren laten meerdere configuraties toe. Zo is elke klas een polyvalente ruimte.

De verdeling van het voorzetraam met de invulpaneeltjes zorgt voor een ludiek maar toch ritmisch gestructureerd vlakken spel dat elk klasje uniek maakt. Deze voorzetgevel vormt samen met de bomen een filter die voor de onontbeerlijke beschutting en privacy zorgt maar het daglicht niet weert. Het sanitair sluit intern aan op de hoofdgang en heeft ook een deur uitgevend op de speelplaatsen.

Administratie

Dit deel functioneert volledig onafhankelijk en kan afgesloten worden van de rest van het gebouw.

Op de gelijkvloers zijn de meer algemene functies gegroepeerd zoals sanitair voor het personeel, een kitchenette en een vergaderzaal met zicht op de patio.

Op de verdieping vinden we de bureau's die uitkijken over de speelplaatsen en de rest van de site.

Materialen en akoestiek

De buitenmuren zijn gecementeerd. De raamprofielen, lamellen voor zonnewering en invulpanelen worden uitgevoerd in een onbehandelde harde houtsoort die onder invloed van weer en wind een natuurlijke zilvergrijze tint verkrijgt. De speelplaatsen worden geplaveid met betontegels, de toegangspaden zijn voorzien in beton.

Het zijn alle eenvoudige materialen die gemakkelijk en goed patineren en na verloop van tijd het schoolgebouw een zachter karakter geven. Een karakter dat maakt dat het gebouw zich zacht maar stevig verankert in het terrein en haar omgeving.

De scheidingswanden en plafonds van de klasjes zijn massief uitgevoerd (zichtbaar metselwerk en betonnen predallen te schilderen) en beperken de geluidsoverdracht vanuit aanpalende klassen of bovenverdieping.

De werkhoekjes met houten tafels en rekjes zorgen samen met het houten keukenmeubel voor een voldoende grootte aan geluidsabsorberende oppervlakte. Als vloerbekleding voor de klasjes is linoleum voorzien. In de burelen wordt vast tapijt geplaatst. De overige vloeren bestaan uit polybeton.

De wanden van het sanitaire binnenblok worden langs alle zijden betegeld. Voor de leerlingen vergroot de herkenbaarheid van deze functie.

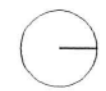
Zowel binnen- als buitenmaterialen zijn gekozen met aandacht voor hun duurzaam en onderhoudsarme karakter.

Technieken en rationeel energiegebruik

In het kader van rationeel energiegebruik zijn volgende elementen voorzien:

- o maximale isolatie van de schil van het gebouw
- o maximale zonnetoetreding (ramen tot tegen plafond)
- o eenvoudige oplossingen voor zonnewering waar nodig
- o vloerverwarming (lage stooktemperatuur met hoogrendementsketel)
- o gebruik van regenwater
- o electriciteit: daglichtsturing van de verlichting

Ontwerp



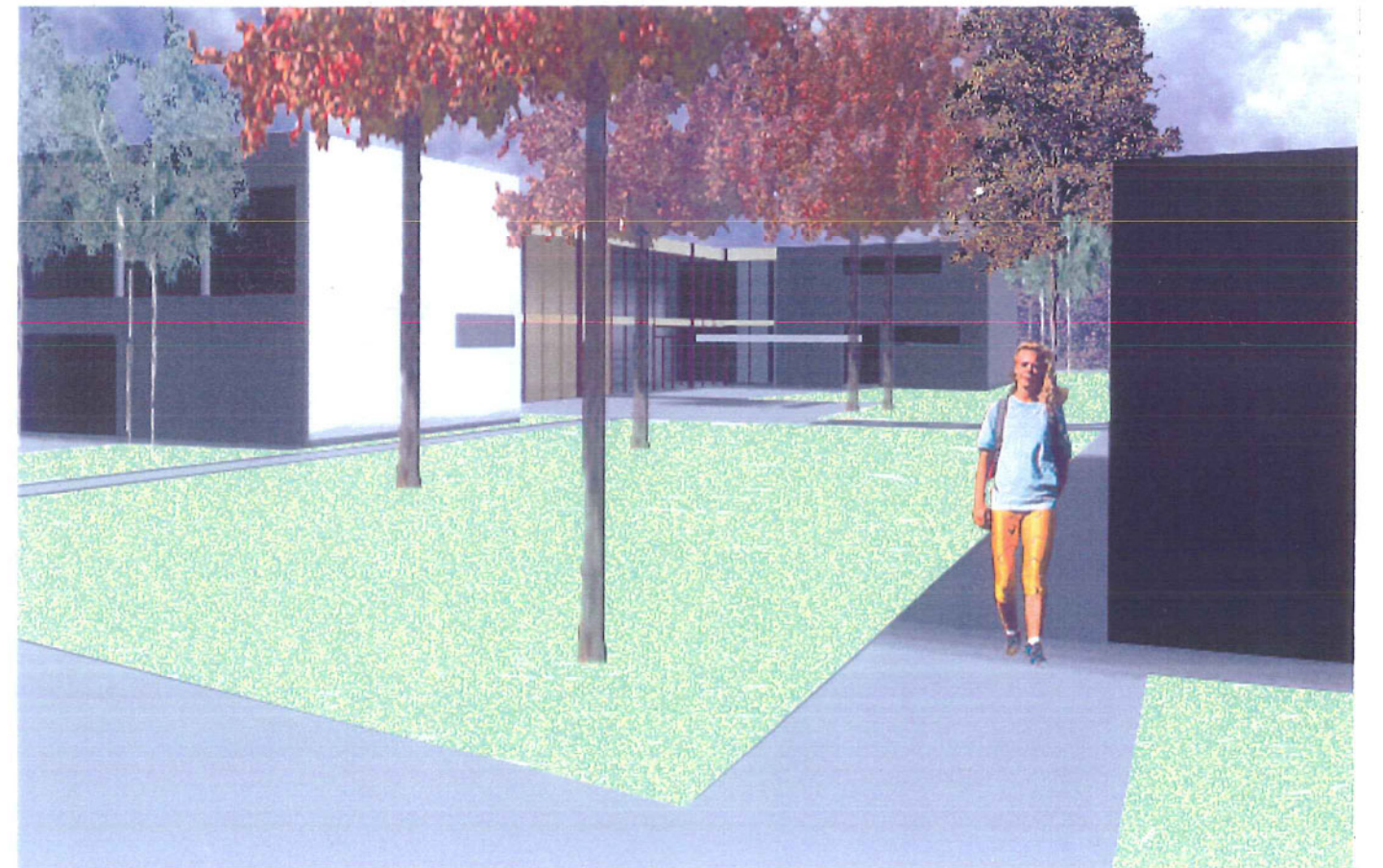
schaal 1:2000

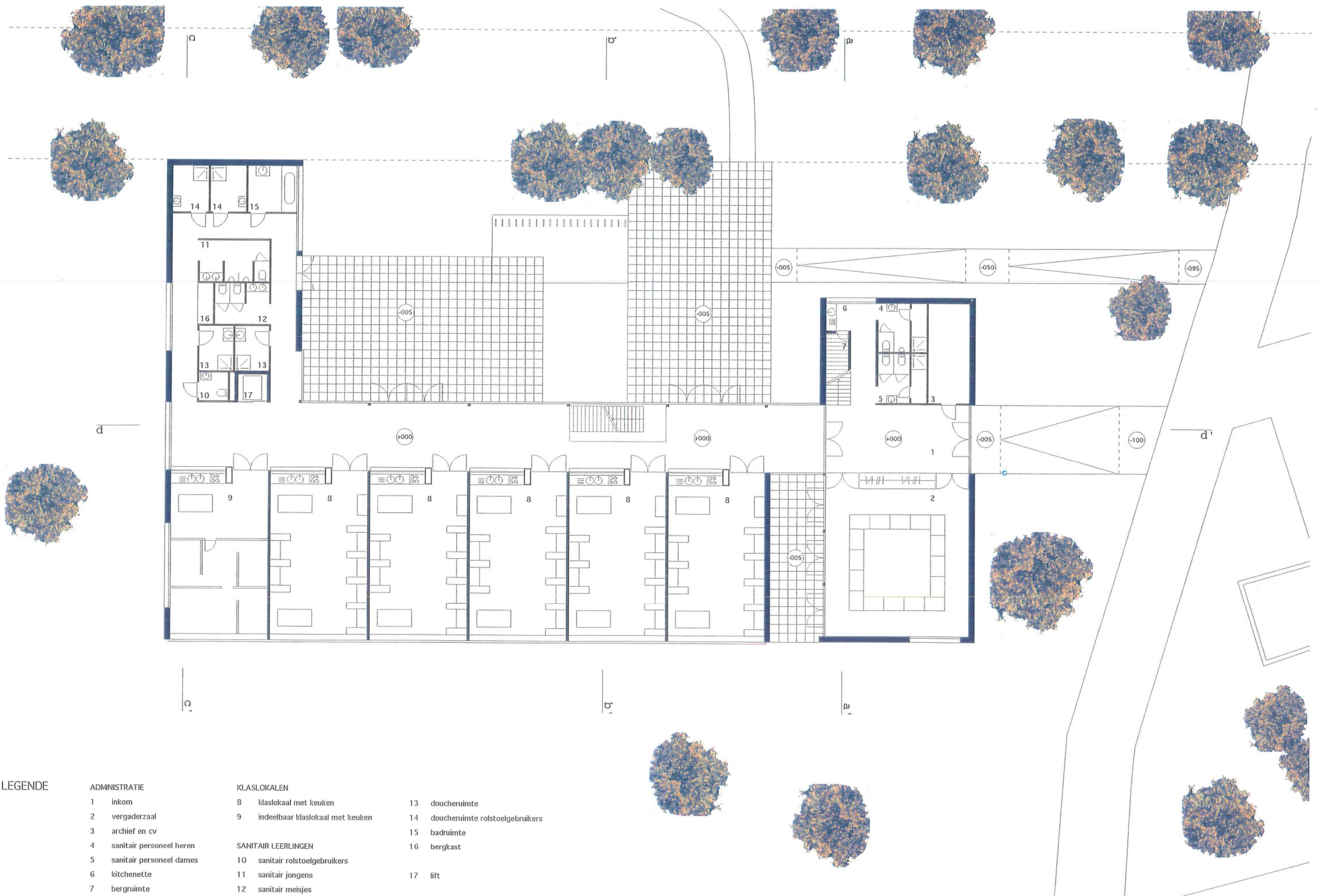
situatieplan



schaal 1:500

inplantingsplan schoolgebouw niveau 0





LEGENDE

ADMINISTRATIE

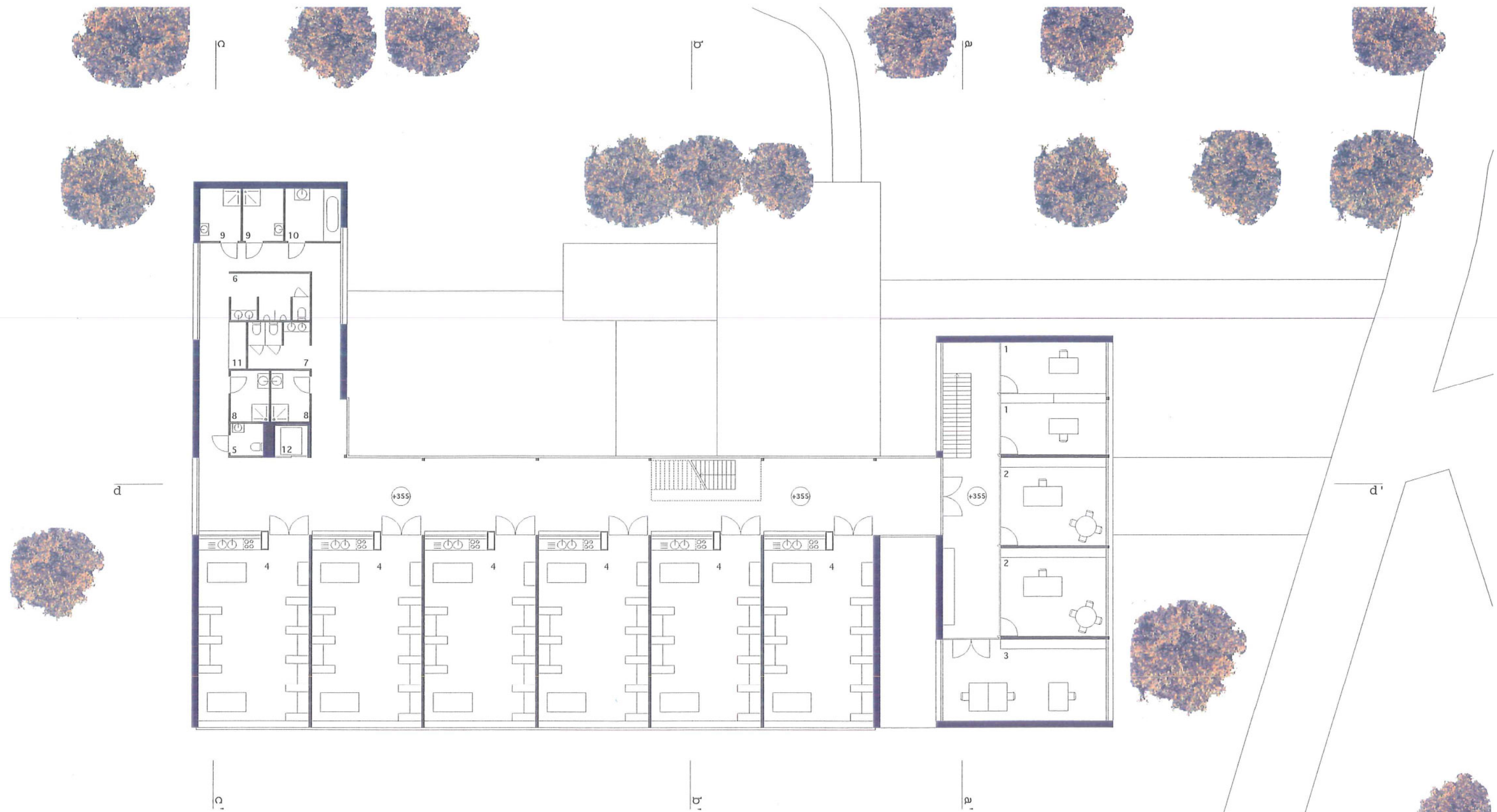
- 1 inkom
- 2 vergaderzaal
- 3 archief en cv
- 4 sanitair personeel heren
- 5 sanitair personeel dames
- 6 kitchenette
- 7 bergruimte

KLASLOKALEN

- 8 klaslokaal met keuken
 - 9 indeelbaar klaslokaal met keuken
- SANITAIR LEERLINGEN
- 10 sanitair rolstoelgebruikers
 - 11 sanitair jongens
 - 12 sanitair meisjes

- 13 doucheruimte
- 14 doucheruimte rolstoelgebruikers
- 15 badruimte
- 16 bergkast
- 17 lift





LEGENDE

ADMINISTRATIE

- 1 bureel
- 2 directiebureel
- 3 landschapsbureel

KLASLOKALEN

- 4 klaslokaal met keuken

SANITAIR LEERLINGEN

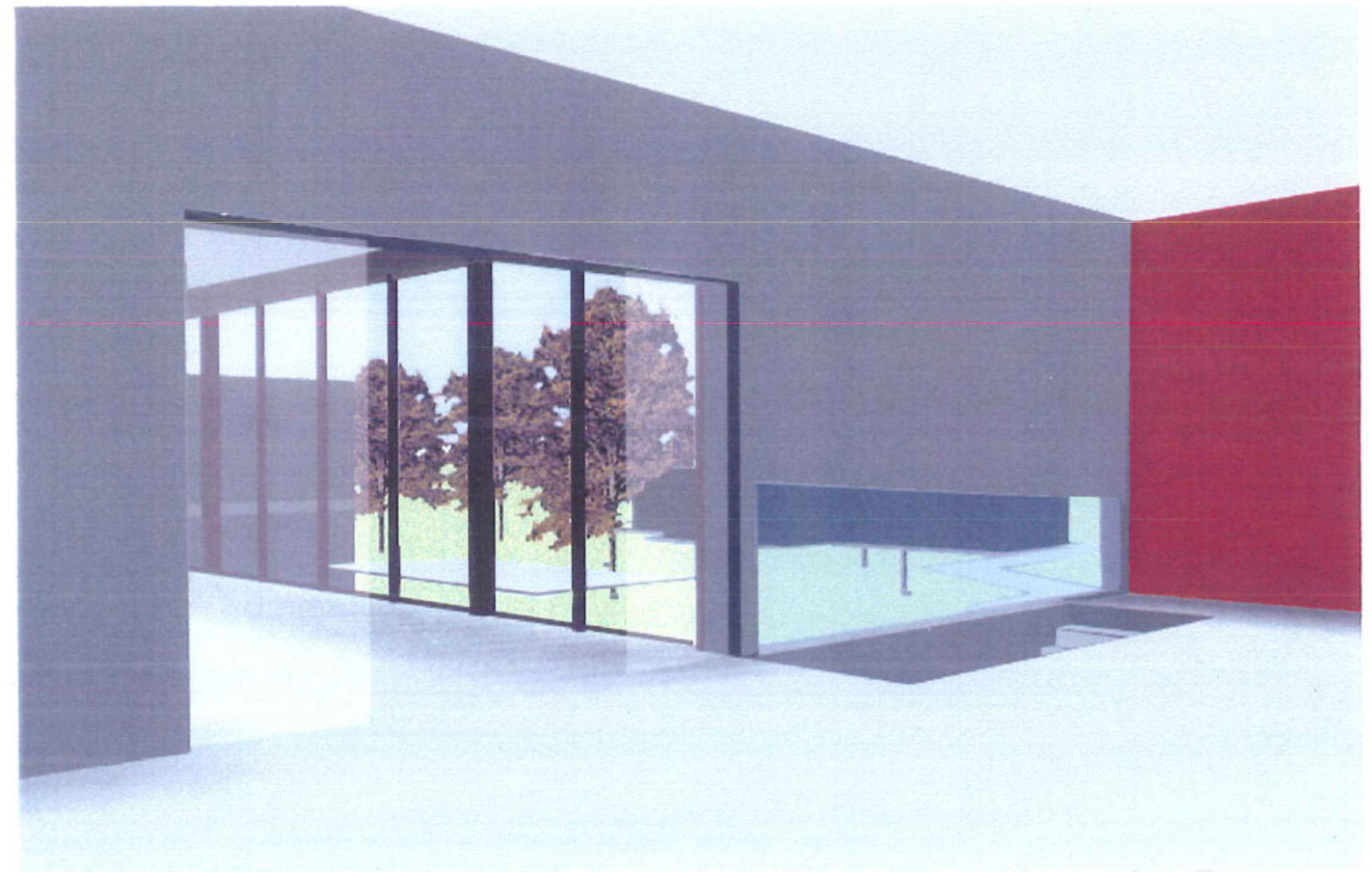
- 5 sanitair rolstoelgebruikers
- 6 sanitair jongens
- 7 sanitair meisjes
- 8 doucheruimte
- 9 doucheruimte rolstoelgebruikers
- 10 badruimte
- 11 bergkast

12 lift

schaal 1:200



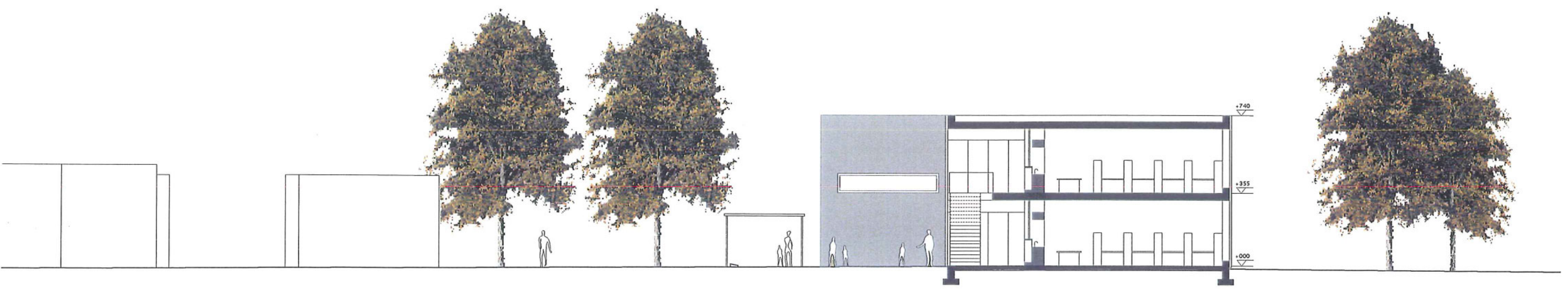
schoolgebouw niveau 1





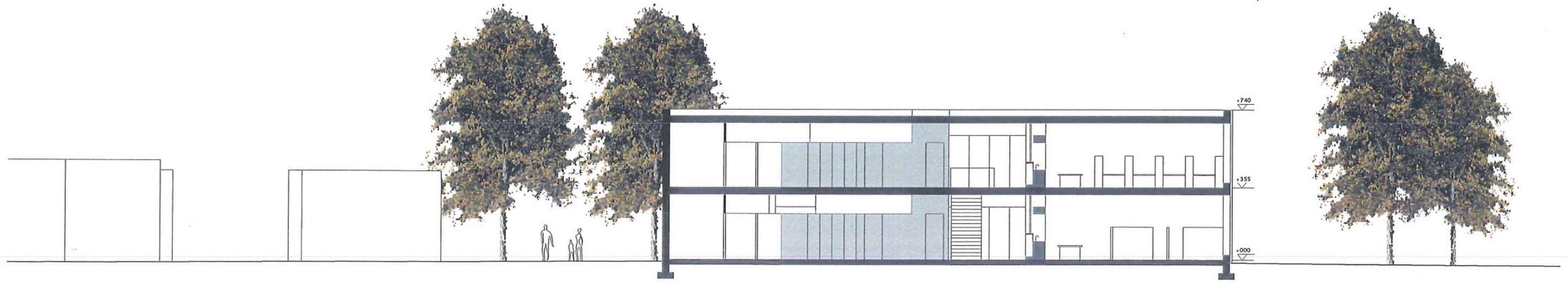
schaal 1:200

snede aa'



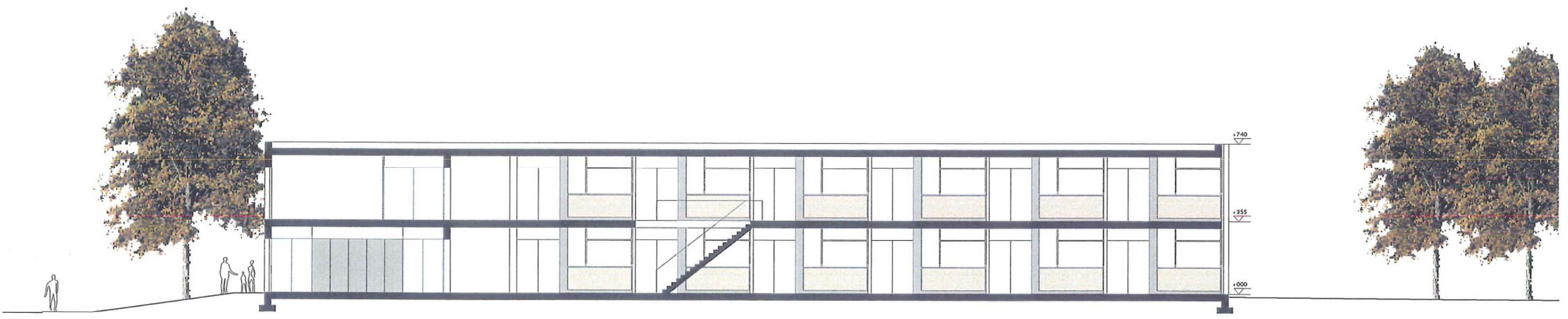
schaal 1:200

snede bb'



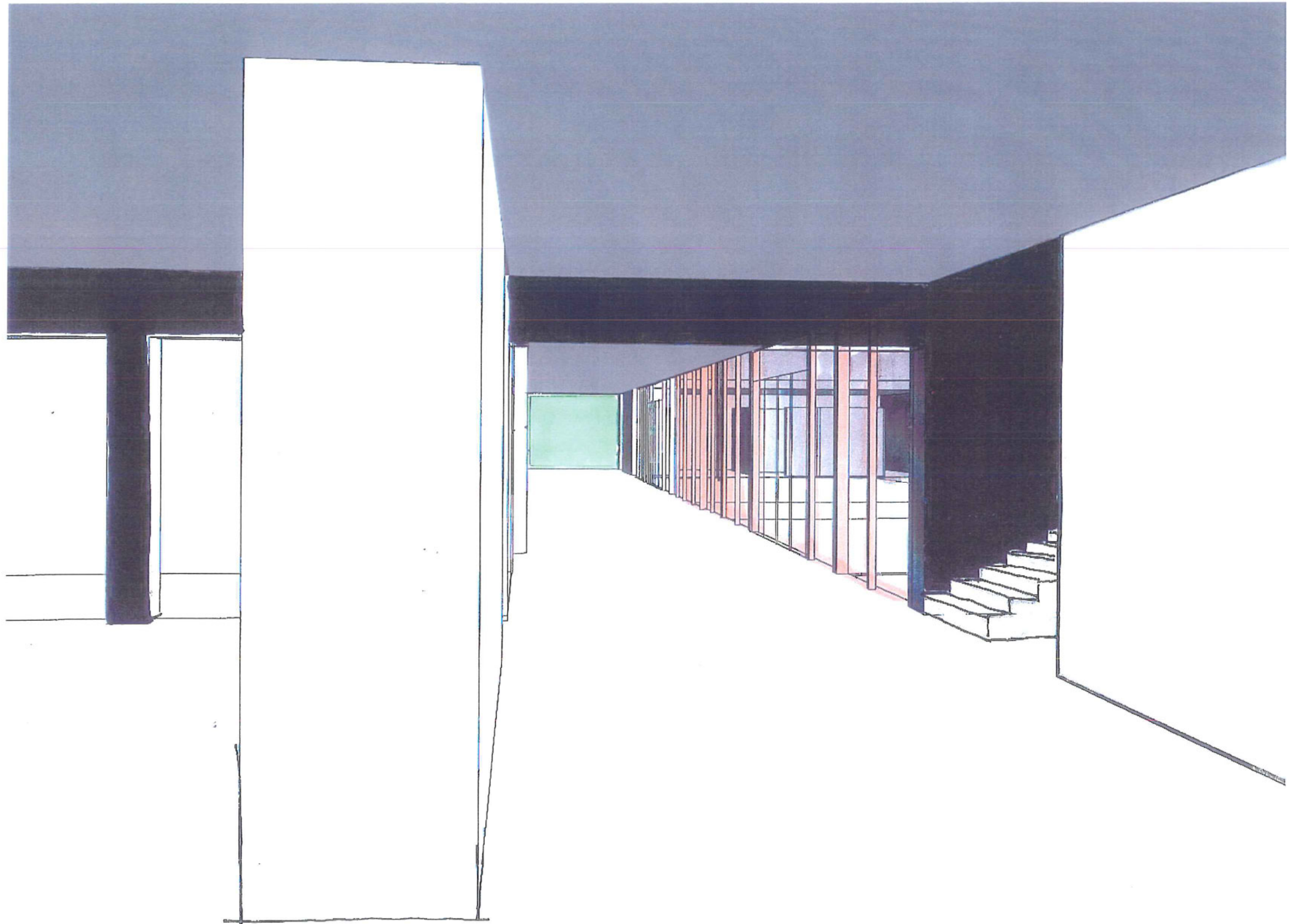
schaal 1:200

snede cc'



schaal 1:200

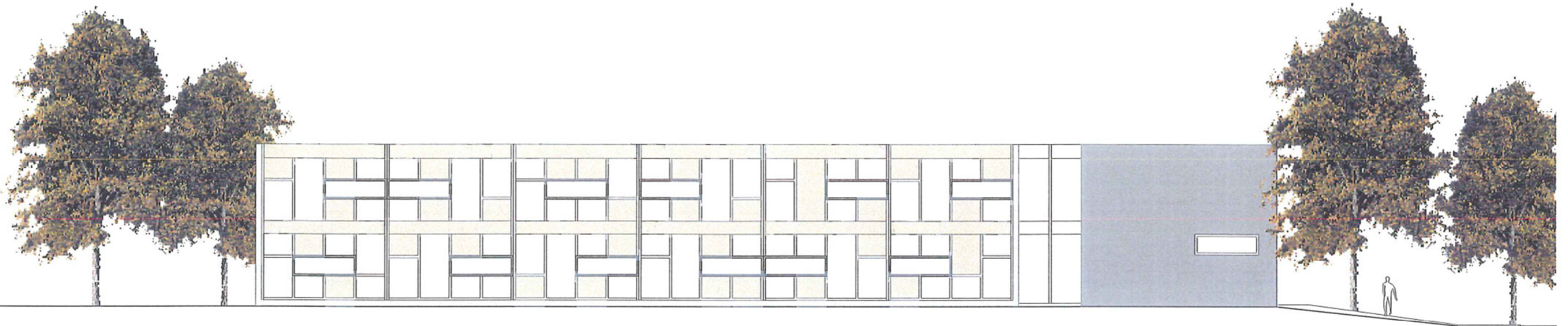
snede dd'





schaal 1:200

gevel noord - zijde administratie

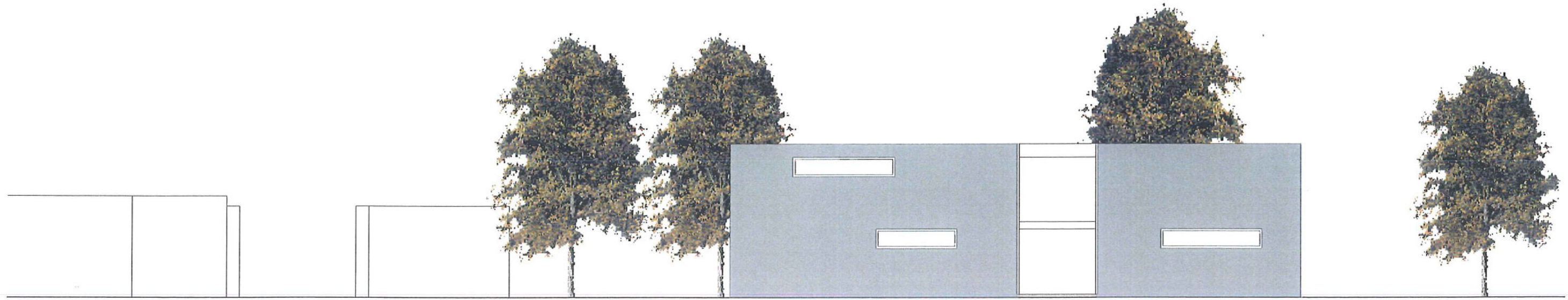


schaal 1:200

gevel oost - straatzijde

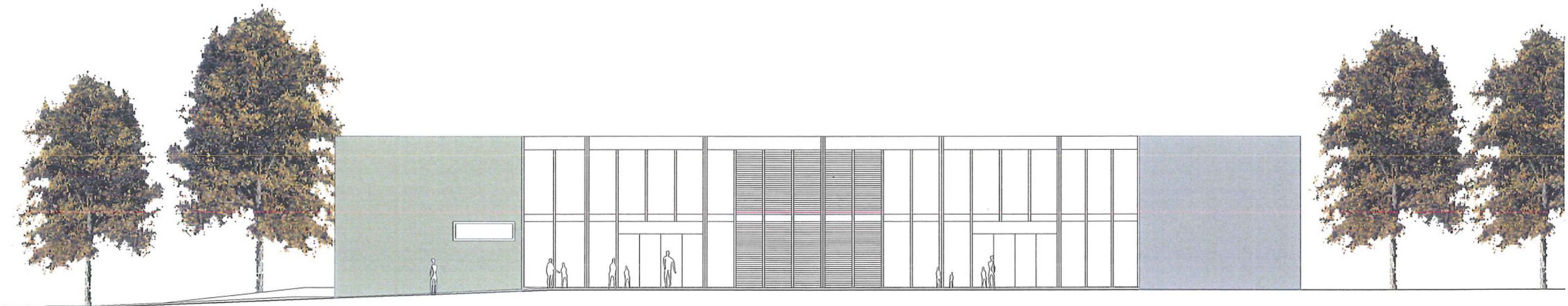
voorstel tot materiaalgebruik

- o gevelvlakken administratie en sanitair: grijze cementering
- o schrijnwerk voor ramen, invulpanelen en zonnewering: onbehandeld hout, natuurlijk te vergrijzen



schaal 1:200

gevel zuid

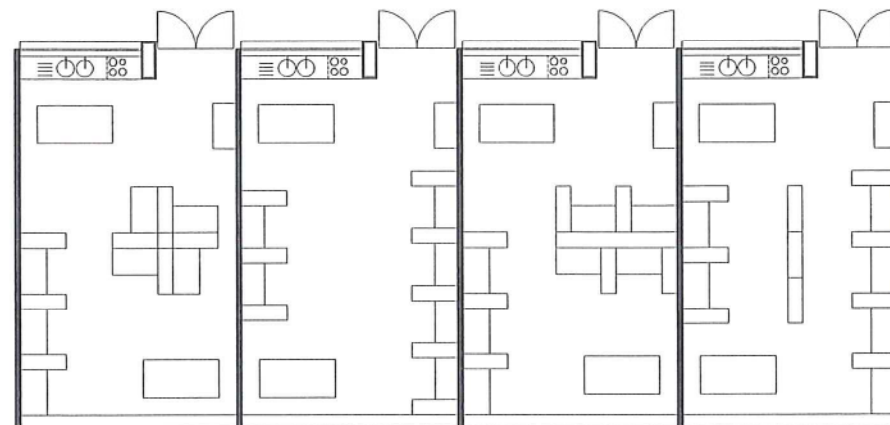


schaal 1:200

gevel west - zijde speelplaats

voorstel tot materiaalgebruik

- o gevelvlakken administratie en sanitair: grijze cementering
- o schrijnwerk voor ramen, invulpanelen en zonnewering: onbehandeld hout, natuurlijk te vergrijzen



variantes inrichting klaslokalen