

architectuurwedstrijd

Bouwen van woningen in de wijk 'de Herderin' te Lier

21 november 2001

Peter Kint, architect

Kerkplein 47
3212 Pellenberg
016 46 13 69



Inhoud

Toelichtingsnota

Ontwerp lay-out wijk

Woningtypes

Simulatietabel

Toelichtingsnota

ANALYSE

Buiten - de wijk 'de Herderin' in de omgeving

De gronden waarop het project zich situeert, behoren tot de c.v. Lierse Maatschappij voor de Huisvesting en bevinden zich in de wijk 'de Herderin' te Lier.

Gelegen buiten de stadskern voelt deze plek zeer landelijk, rustig en groen aan. Nochtans is de ligging zeer centraal gezien in de onmiddellijke omgeving de ring rond Lier gelegen is, welke verschillende verbindingen naar andere grote steden mogelijk maakt.

De site ziet zichzelf geplaatst in een 'tussenpositie', tussen stad en platteland, tussen ring en Netekanaal, tussen woon- en toekomstig recreatiegebied aan de ene kant en bos- en natuurgebied aan de andere kant.

Dit maakt ten dele dat de bestaande wijk redelijk op zichzelf betrokken is en naar de omgeving toe een afgezonderde/besloten indruk maakt.

Binnen - in de bestaande wijk

Intern echter heeft de wijk een eerder open karakter. De woningen zijn sterk betrokken bij het straatgebeuren. De doorsteekbaarheid voor voetgangers en fietsers is groot. Tevens zijn er door de jaren heen meer informele paden ontstaan langs de randen.

Zowel op gebied van wijklay-out en gebouwde volumes als op het vlak van sociaal functioneren, lijkt de wijk een grote samenhang uit te drukken. De gronden die voorzien zijn voor de wijkuitbreiding worden nu op spontane wijze ingenomen als volkstuintjes of speelweide voor de kinderen.

De laatste jaren begint deze schijnbaar idyllische sfeer echter barstjes te vertonen. De gezinssamenstellingen veranderen en het multiculturele samenwonen is niet vanzelfsprekend. De oudere bevolking voelt zich minder thuis en er treedt een geleidelijke verwaarlozing van de woningen op.

De uitbreiding van de wijk met nieuwe wooneenheden en bijgevolg ook nieuwe publieken kan de broze toestand van samenhang nog meer in het gedrang brengen en het zachte karakter van de wijk volledig teniet doen. De wijk kan misschien opengebrouwen worden naar de omgeving toe maar tegelijk intern een grotere geïsoleerdheid opleveren.

ONTWERP

Binnen - in het nieuwe wijkgedeelte

De eenheid van de wijk blijft bewaard

Het ontwerp spreidt zich in één vloeiende beweging uit over het gehele terrein en creëert een herkenbare structuur op basis van herhaling. De projectsite is opgedeeld in stroken en straten. De straten zijn 6 meter breed en worden gebruikt voor de hoofdcirculatie met de wagen. Een strook is gemiddeld zo'n 30 à 35 meter breed en bevat de wooneenheden. De clustering van woningen refereert aan de woninggroepjes in de bestaande wijk.

Met de bouwvolumes in de stroken worden tegelijkertijd ook de publieke buitenruimten vormgegeven. Deze publieke kamers zijn ruimtes waar niet gebouwd wordt. In het geheel wisselen bebouwd en onbebouwd elkaar systematisch af.

De voorgestelde lay-out maakt dat de bouwblokken geen dode repetitie vormen maar een identiteit krijgen door de relatie die ze aangaan met de specifieke randvoorwaarden van de plek (veranderende breedte van het terrein, de asverschuiving, helling van het terrein, ed.) en de publieke ruimte die ze zelf determineren. De stroken en straten vormen een eenvoudig raamwerk voor een ruimtelijk spel van open-gesloten, van private en collectieve ruimtes, een spel dat het hele projectgebied structureert.

De doordringbaarheid neemt toe, fysiek en visueel

De bestaande doorsteken voor voetgangers en fietsers tussen het bestaande en het nieuwe wijkgedeelte blijven bewaard. Deze worden verder aangevuld door de kriskras bewegingen die mogelijk gemaakt worden doorheen de publieke kamers.

Ook visueel worden de zichten vanuit de bestaande wijk gevrijwaard. De nieuwe woonvolumes worden zowel t.o.v. de bestaande woningen als t.o.v. elkaar op dergelijke wijze geschrinkt dat er vrije, open perspectieven mogelijk zijn. Men voelt de rand van de wijk, echter zonder afgesloten te worden van de onmiddellijke omgeving.

Nieuwe kansen tot samenhang

De publieke kamers worden opgevat als themaruimtes die noodzakelijk zijn voor het functioneren van de wijk. Ze moeten zorgen voor een goede integratie van verschillende leeftijdscategorieën en gezinssamenstellingen. Dit gebeurt doordat ze activiteiten en mogelijkheden toelaten die in de bestaande wijk of in het toekomstige recreatiegebied niet aanwezig zijn of mogen gebruikt worden: pétanquevelden onder een zuiders aandoend bomengrid, een zonnig pleintje, een speelweide met toestellen voor de kinderen, een basketveldje voor de jongeren, enz.

In deze zones maken de burens een praatje, herstelt de zoon zijn brommer, rijdt de kleuter rondjes met zijn driewieler of verzorgt een oudere inwoner de groenten in zijn volkstuintje.

De diversiteit aan publieke kamers speelt in op de sterk variërende bewonersgroepen in de wijk, elk heeft een plekje voor zichzelf. En toch verhindert de openheid naar andere kamers en voetgangerscorridors dat men het contact met de overige bewoners verliest.

De schaal van elk van de publieke kamers blijft op maat van de individuele gebruiker. Zonder verkeer, in het gezichtsveld vanuit de leefruimtes en slaapverdiepingen van de woningen vormen zij de ideale katalysatoren voor sociale contacten.

Bovendien laat het totaalconcept toe een menging van verschillende woningtypes (1 of 2 slaapkamers, met of zonder carport) door elkaar heen te realiseren wat de integratie van verschillende leeftijdscategorieën en gezinssamenstellingen vergemakkelijkt.

Flexibiliteit en faseerbaarheid

Het project kan gemakkelijk bouwblok per bouwblok gerealiseerd worden. Bovendien bezit het ontwerp een grote mate van flexibiliteit zodat eventuele wijzigingen niet onmiddellijk tot conceptuele schade leiden. Men kan op eenvoudige wijze opteren om bijvoorbeeld meer garages te voorzien of om een aantal woningen te vervangen door woningen van een ander type. Aan de publieke kamers valt zowel qua grootte als qua programma-invulling te sleutelen volgens de specifieke noden van de wijkbewoners.

Buiten - de wijk in de omgeving

De straten en voetwegen vormen de eerste binding tussen de nieuwe wijk en zijn omgeving.

Zowel langs de Ceciliastraat als langs de Pirroenstraat (bestaande garages krijgen een nieuwe plaats in het ontwerp) wordt de wijkuitbreiding toegankelijk gemaakt. Ter hoogte van het bosgebied wordt de weg onmiddellijk erlangs, in het meest beschaduwde deel van het terrein, voorzien. Waar deze weg samenkomt met het straatdeel vanuit de Pirroenstraat wordt de lengteas doorbroken door middel van een asverschuiving in de weg. Op het einde ervan wordt een mogelijkheid tot aansluiting naar het toekomstige recreatiegebied geboden, waardoor op termijn de doorstroombaan doorheen de wijk kan geoptimaliseerd worden. Ook de bestaande voetwegen behouden hier hun plaats.

Langs de zuidzijde biedt de openheid van de publieke verschillende mogelijkheden om een verbinding naar de dijk van het Netekanaal aan te leggen.

De voetgangerscorridors en straten ankeren het wijkje vast in zijn omgeving.

De tweede binding met de omgeving is er vooral één van visuele aard. Door de geschrante plaatsingsrichting van de woonclusters en de publieke ruimten die ertussen gevormd worden, ontstaat een heldere ruimtelijke en visuele binding tussen de wijk (bestaand en nieuw) en de groenzone van bos en weiland langs het Netekanaal.

In combinatie met een afnemende woondensiteit en mate van verharding van noord naar zuid, en de gespreide bomen en groenvoorzieningen tussen de nieuwbouvvolumes, verkrijgen we een geleidelijke overgang. Het wijkje wordt een filter tussen de drukke ring rond Lier en de meer landelijke omgeving.

Niet alleen langs de bos- en weizijde worden de bestaande randen van de locatie geïntegreerd in de wijk. Aan de Ceciliastraat wordt de straatwand verder afgewerkt volgens het patroon van de bestaande wijk. Ter plaatse van de doorgang in de Pirroenstraat heffen de nieuwe, dwars geplaatste woningen het statuut van doodlopende straat op. De verschuiving van perspectief leidt de bewoners het nieuwe wijkgedeelte binnen. Op de rand met het toekomstige recreatiegebied is een publieke kamer gereserveerd waar op termijn de verbinding tussen beiden kan gerealiseerd worden. De laatste wooncluster sluit de wijk af en richt zich met de voorzijde naar de nieuwe buurgedeelte. Alle mogelijkheden tot optimale ontwikkeling blijven open, evenwel zonder te moeten vrezen voor grote nefaste gevolgen voor de wijk zelf.

De woonvolumes

De 42 woningen (8 met 1 slaapkamer, 34 met 2 slaapkamers waarvan 14 met carport) zijn verdeeld over 10 woonvolumes verspreid over het terrein.

Door een clustering van woningen (3 tot 6) wordt het beeld van de bestaande wijk overgenomen. De illusie van een 'grotere' woning wordt verkregen.

Het spel van wisselende voor- en achterzijden wordt bepaald door de bezonningsmogelijkheden en aansluiting op publieke ruimten of randen van de site.

Naast het totaalbeeld vormt ook de onderscheidbare eenheid tov. het geheel, de individualiteit tov. het sociaal karakter een belangrijk element. Elke woning heeft een eigen voordeur, iedereen heeft een eigen buitenruimte, omzoomd door lage of middelhoge haagjes. Elke woning heeft ook zicht en toegang tot de publieke kamers, zowel langs de voor- als de achterzijde. De overgang tussen publiek en privé wordt steeds geregeld via deze overgangszone van tuinen. Terwijl de voortuinstrook vooral bedoeld is als toegangszone tot de woningen en als bufferzone voor nieuwsgierige blikken, is de achtertuinstrook aangelegd als privé-tuin, een plaats waar men rustig kan zitten of waar kinderen kunnen spelen.

De woonclusters vormen een geheel. De met groen omzoomde tuinen, de individuele toegangen, de tuinbergingen en de eventuele carports verlenen het geheel een fijngevoelige geleding op schaal van de individuele bewoner.

Plaats voor de auto wordt voorzien bij de woningen zelf of in de onmiddellijke nabijheid ervan. Het gebruik van de auto is immers inherent verbonden aan het wonen op deze locatie. In het voorliggende ontwerp hebben 14 woningen een eigen carport. De anderen vinden een autostaanplaats in openlucht in de halfharde toegangsstroken voor sommige woningclusters of huren één van de garages voorzien op twee locaties in de wijk.

De woningen zijn op het gelijkvloers opgevat als doorzonwoningen in de oost-west richting. De protectie met hagen en de afstand tot de publieke ruimtes of andere woningclusters laten toe de woningen volledig open te stellen naar de tuin toe. Binnen en buiten vloeien in elkaar over zonder enige barrière. Dit maakt het mogelijk om de kleine woonoppervlaktes, voortvloeiend uit de oppervlaktenormen van de sociale huisvesting, toch visueel en qua beleving enigszins groter te maken.

In de woonruimte definiëren enkele wanden en volumes de ruimtes: een inkom, zitplaats, eetplaats en kookplaats. Indien gewenst kunnen schuifpanelen de circulatiezone en keuken op eenvoudige wijze afsluiten van de leefruimte.

Op de verdieping animeert het raam boven de trap de ingesloten ruimte van de nachthal.

Zowel qua materiaalgebruik als qua afmetingen wordt een hoge mate van standaardisatie en duurzaamheid nagestreefd.

Louter door een andere plaatsing in het plan wordt met een klein aantal verschillende raamtypes toch een grote mate van diversiteit in de gevels nagestreefd.

Ramen en tuinbergingen worden uitgevoerd in een onbehandelde harde houtsoort die door natuurlijke vergrijzing een aangename patine verkrijgt.

Voor de gevels opteren we voor het gebruik van gestandaardiseerde panelen in architectonisch beton. Deze onderhoudsvriendelijke oplossing vergemakkelijkt en versnelt het bouwproces aanzienlijk. In het verdere ontwerpproces kan gezocht worden naar verschillende alternatieven qua textuur of kleur waardoor de gevels van de verschillende woonclusters aan diversiteit kunnen winnen of fijnere gevelgeleding binnen één wooncluster uit te werken zijn.

Het gebruik van vegetatiedaken wordt voorgesteld voor de platte daken boven het gelijkvloers. Deze hebben een gunstige invloed op de waterhuishouding en luchtkwaliteit van de wijk en op het thermisch klimaat in de woningen.

Ontwerp lay-out wijk



LEGENDE

CIRCULATIE

- 1 hoofdcirculatie auto (harde ondergrond)
- 2 secundaire circulatie auto (halfharde ondergrond)
- 3 corridors voetgangers en fietsers (halfharde ondergrond)

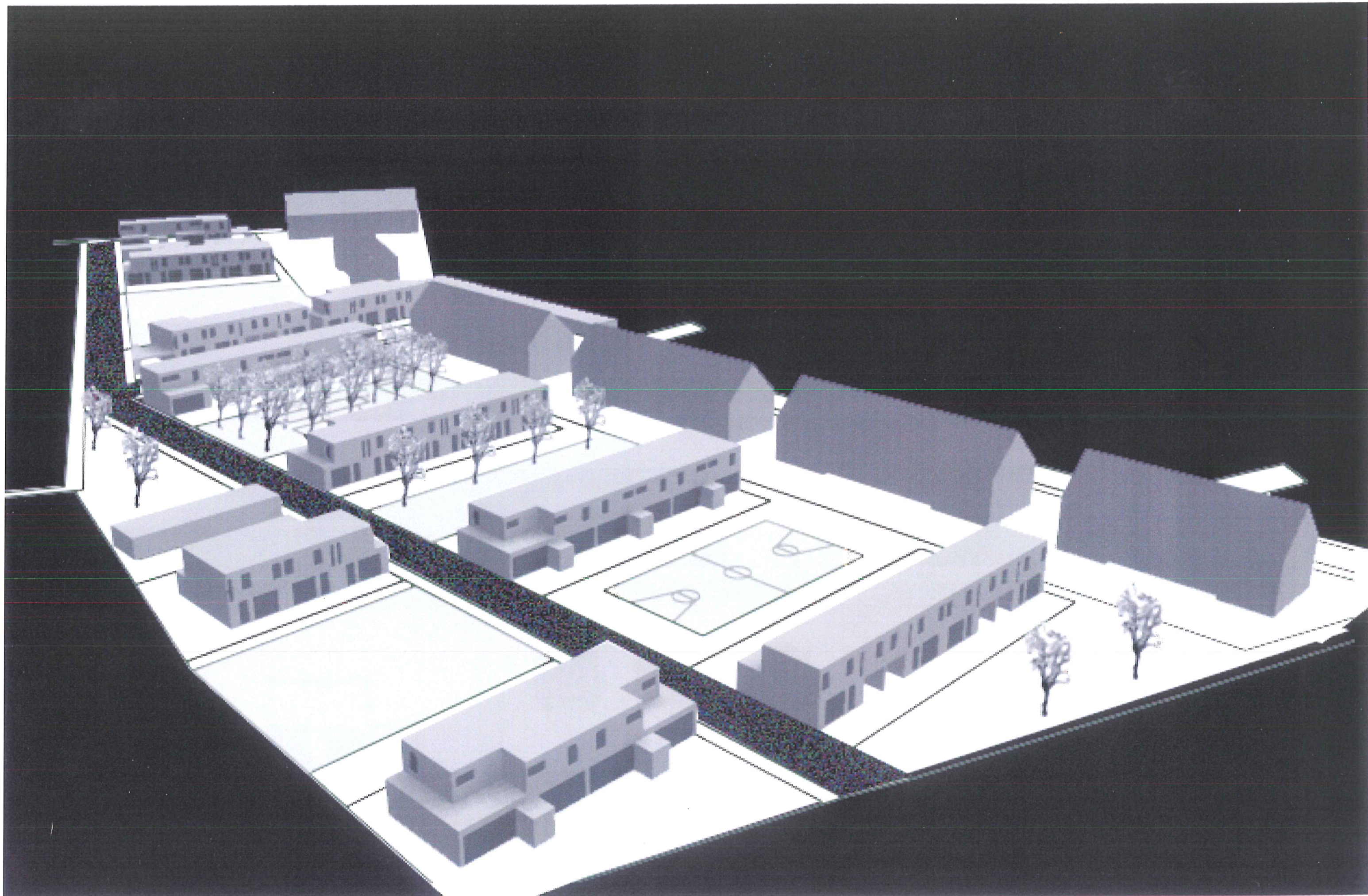
BEBOUWING

- 4 woning type I (2/4 met carport)
- 5 woning type II (2/4 zonder carport)
- 6 woning type II bis (type II met carport)
- 7 woning type III (1/2 zonder carport)
- 8 parkeergarages

PUBLIEKE KAMERS

- 9 speelweide en -vlakken met zandbak en speeltoestellen
- 10 pétanquevelden onder bomengrid
- 11 halfhard zonnepleintje
- 12 basketveld
- 13 voorlopige groenaanleg
(zone voor latere aansluiting op recreatiegebied)
- 14 volkstuintjes
- 15 bloementuin (rozentuin, 4 seizoenentuin, ...)

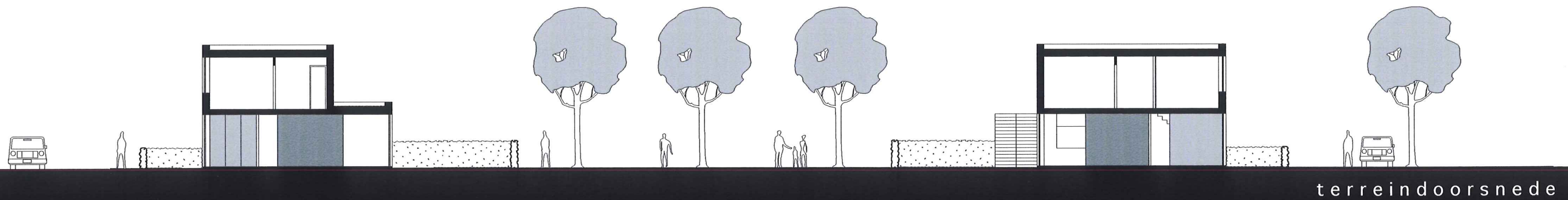
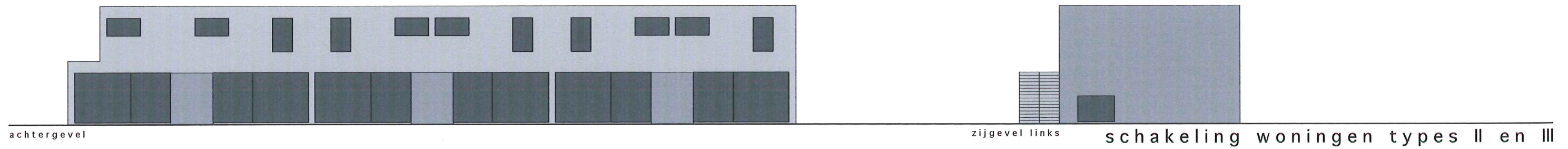
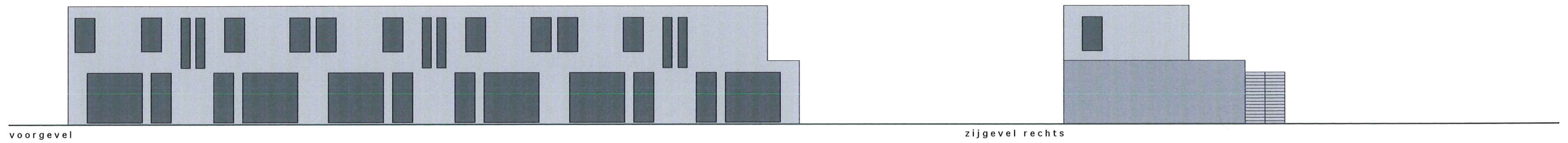
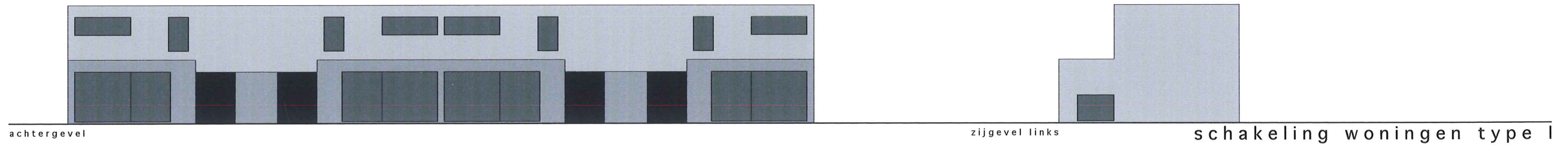
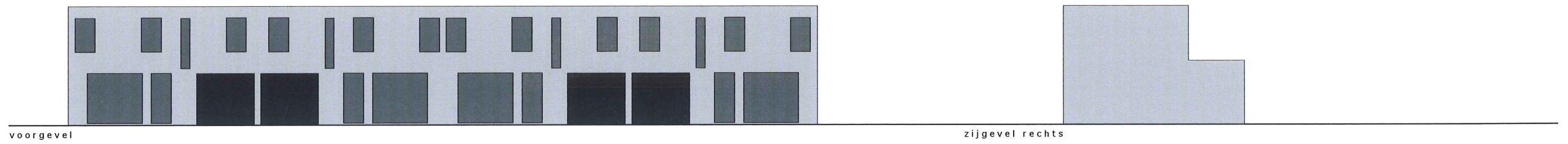










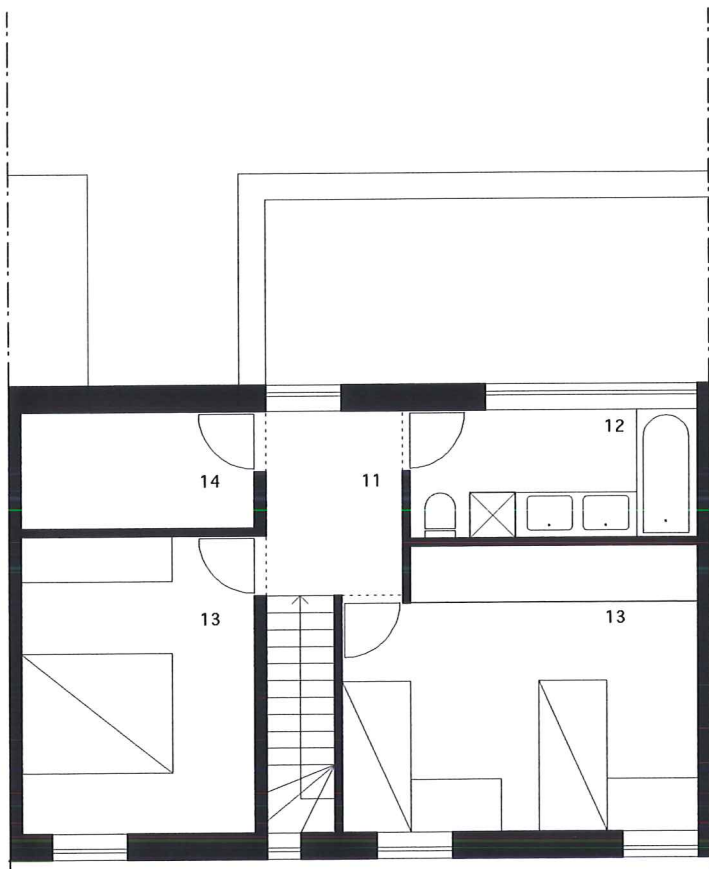


voorstel tot materiaalgebruik

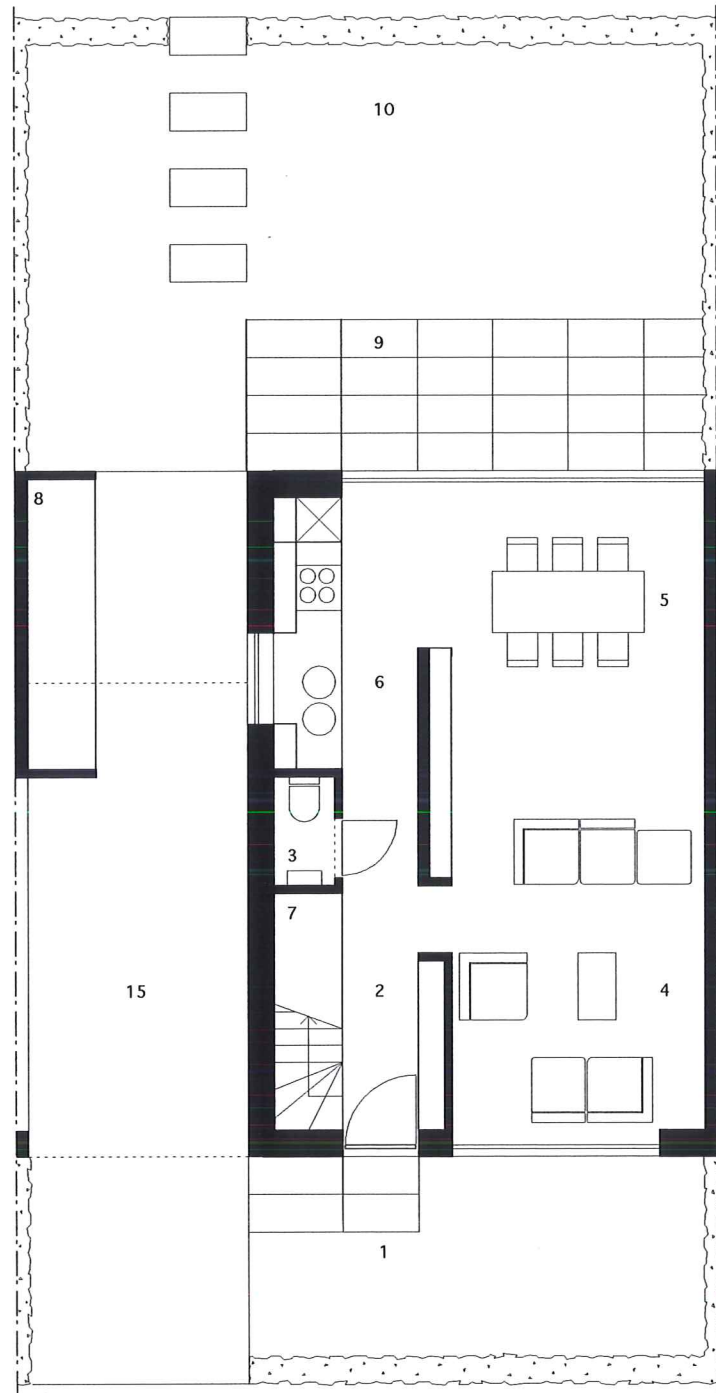
- o uitwerking gevels: gestandaardiseerde panelen in architectonisch beton
- o schrijnwerk voor ramen en tuinberging: onbehandeld hout, natuurlijk te vergrijzen
- o platte daken gelijkvloers: vegetatiedaken

Woningtypes

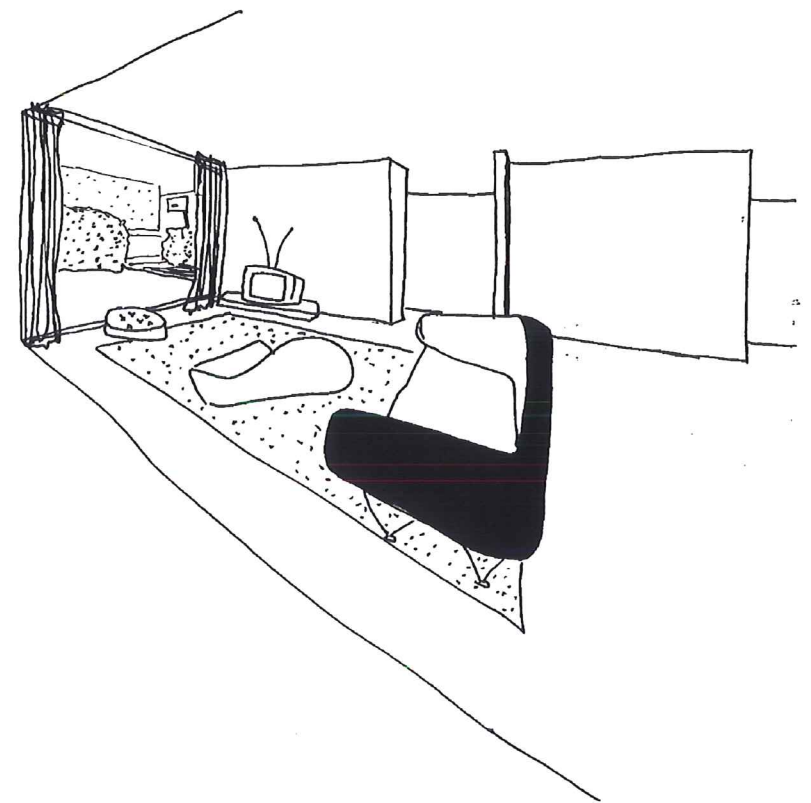
15 x 18 = 270



niveau 1

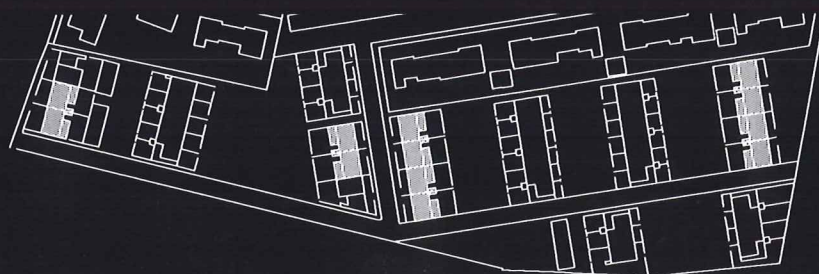


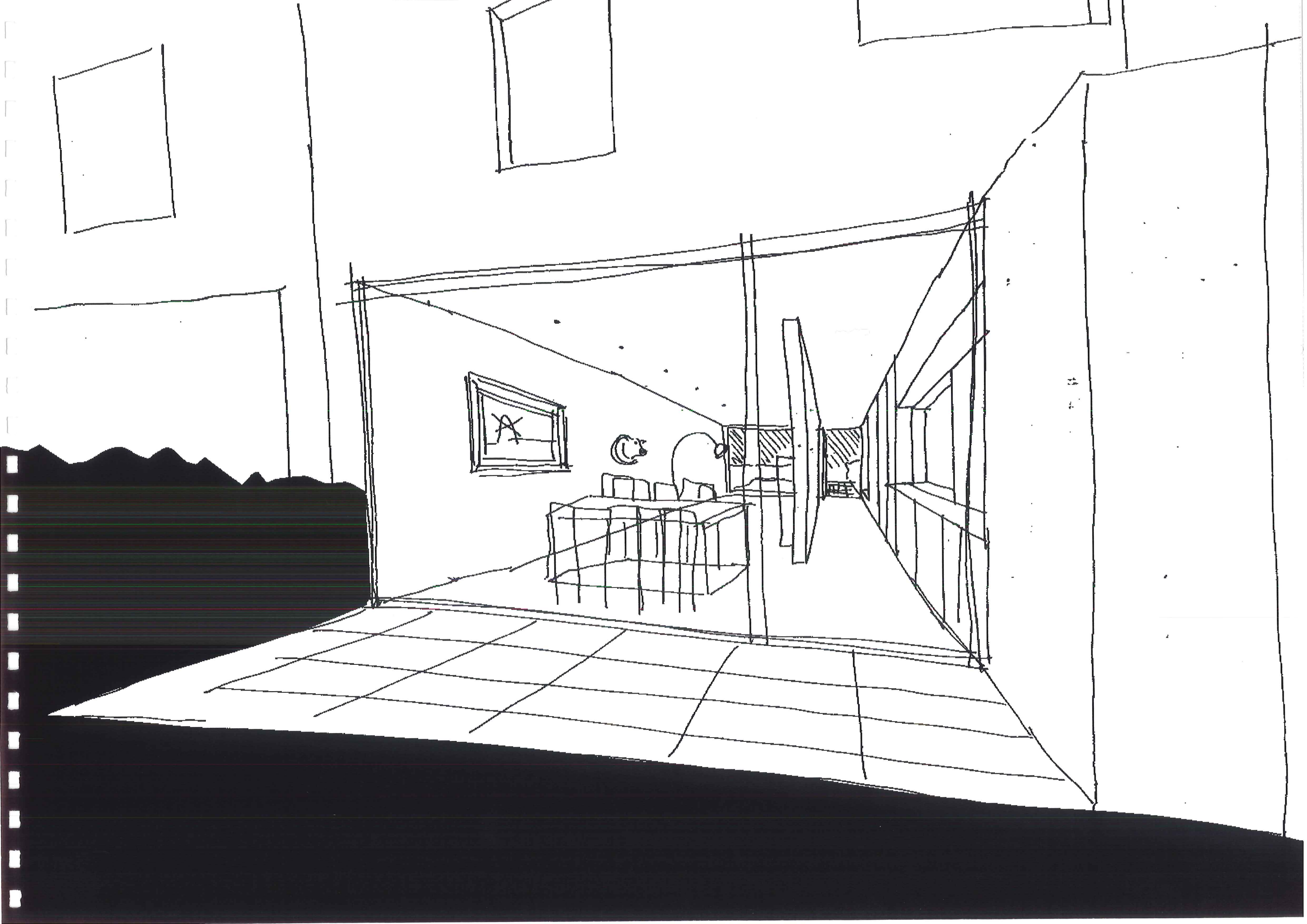
niveau 0

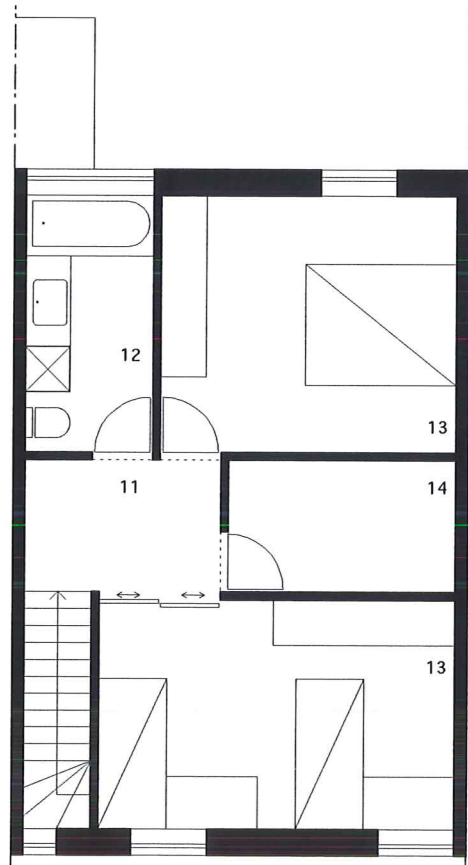


LEGENDE

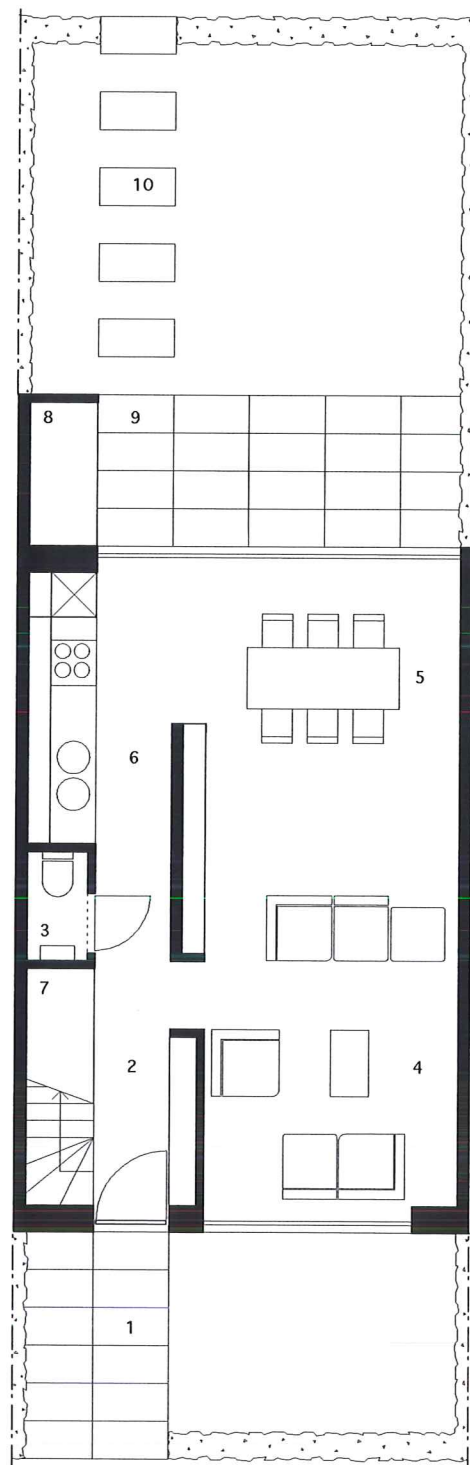
- 1 voortuin met toegangspad/oprit
- 2 inkom met vestiaire
- 3 wc
- 4 leefruimte
- 5 eetkamer
- 6 keuken
- 7 bergkast
- 8 tuinberging
- 9 terras
- 10 tuin
- 11 nachthal
- 12 badkamer
- 13 slaapkamer
- 14 berging
- 15 carport



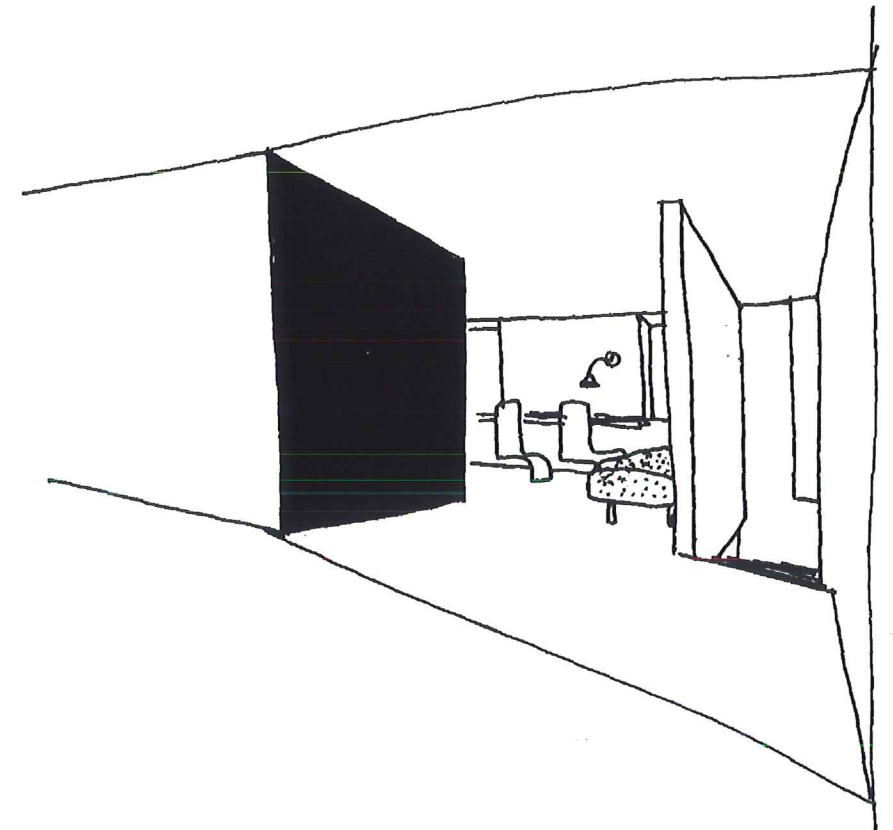




niveau 1



niveau 0



LEGENDE

- 1 voortuin met toegangspad/oprit
- 2 inkom met vestiaire
- 3 wc
- 4 leefruimte
- 5 eetkamer
- 6 keuken
- 7 bergkast
- 8 tuinberging
- 9 terras
- 10 tuin
- 11 nachthal
- 12 badkamer
- 13 slaapkamer
- 14 berging
- 15 carport

