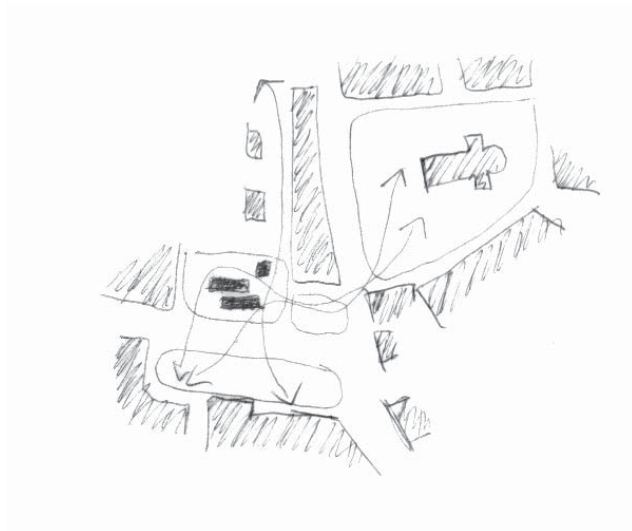


001912 I A

Open Huis OCMW Merksplas







ONS VERHAAL

Een strategische plek in de dorpskern, op een scharnierpunt van publieke en open ruimten, maken tot een publieke tuin. Het Kempen landschap wordt hiermee het centrum ingetrokken.

Het oude politiekantoor ombouwen tot een Open Huis uitgaande van herbestemming en hergebruik. De bestaande structuur wordt grotendeels behouden en uitgezuiverd. Zowel een economische als ook een ecologische ontwerpattitude.

Ontwerpen vanuit de snede : wat kan er gedaan worden met de hellende dakvlakken, de hoge open ruimte van de garages, de compositie van de gebouwen, ... ? Bestaande kwaliteiten van de bouwstructuur worden maximaal benut.

Het ontwerp besteed veel aandacht aan de relatie en interactie tussen de binnen- en buitenruimten en tussen het sociaal huis, de tuin en de dorpskern.



schilder I Frans Van Giel



LEZING VAN DE SITE



MERKSPLAS I De gemeente Merksplas maakt deel uit van de Noorderkempen met een overvloed aan rustgevend groen, bossen, akkers en weiden. Een netwerk van wandel- en fietspaden maakt het mogelijk de dorpskern van verschillende kanten te bereiken.



MERKSPLAS I De aanwezigheid van dit mooie landschap is voelbaar tot in de dorpskern. Fragmenten van de landelijke structuur van akkers, velden en bossen dringen door tot in het centrum. Dit is een kwaliteit die in de meeste Vlaamse steden en gemeenten niet meer terug te vinden is. Het is een kwaliteit die we willen koesteren en versterken.

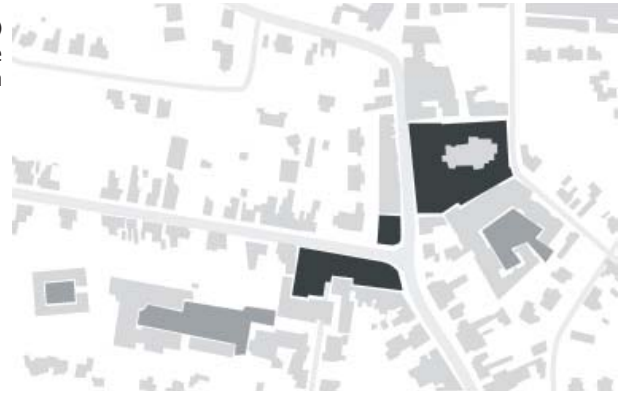




1 | de site



2 | publieke ruimte (donker grijs)
en semi-publieke ruimte (licht grijs) in de
dorskern



3 | sequentie van groen open ruimte en
verharde publieke ruimte in centrum...



4 | ... met veel parkingruimte die de
continuïteit van de publieke ruimte in het
centrum doorbreekt.



5 | het toevoegen van de plot in de sequen-
tie herstelt de continuïteit en verbindt het
netwerk van publieke en open ruimten in
Merksplas.





BOUWPLOT ALS DEEL VAN GROEN LAPPENDEKEN I De bouwplot wordt gezien als een potentiële groene vlek in het ecologisch netwerk dat de dorpskern doorkruist.



BOUWPLOT ALS DEEL VAN NETWERK PUBLIEKE RUIMTE I De dorpskern heeft met de recente aanleg van de publieke ruimte gelegen voor de uitbreiding van het gemeentehuis een echt dorpsplein gekregen. Daarnaast is er rond de kerk een verharde publieke ruimte die momenteel vooral als parking wordt gebruikt, maar die veel meer potentie heeft. Door het bouwplot deels als een open groene en publiek toegankelijke ruimte in te richten, wordt ze belangrijk in de verbinding voor fietsers en voetgangers tussen deze twee publieke ruimtes. Daarnaast kan ze ook gebruikt worden bij bestaande of nieuwe evenementen.

HET GEBOUW

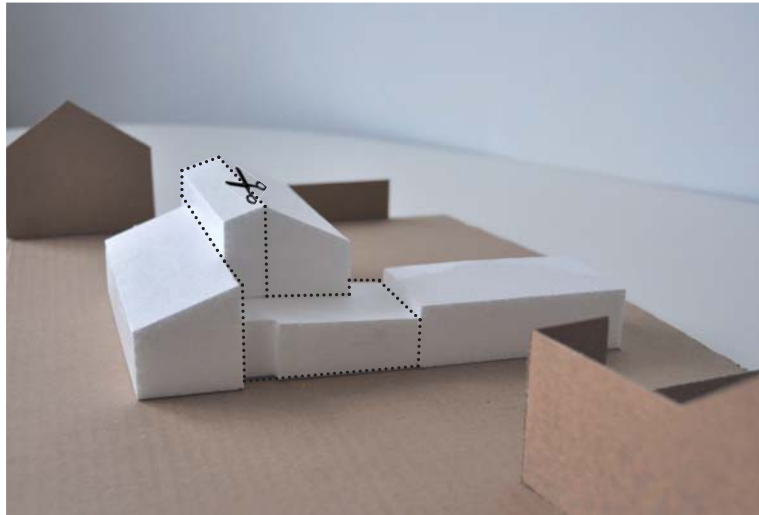




1 | bestaand gebouw



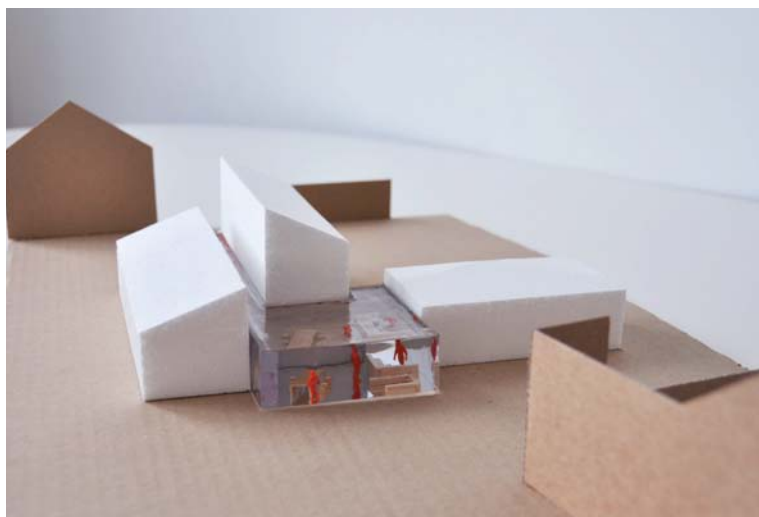
2 | uitzuiveren structuur



3 | behouden van drie basisvolumes



4 | toevoegen van wintertuin als verbindingsstructuur



BESTAAND GEBOUW | De voormalige kazerne heeft een somber en gesloten karakter. Het gebouw is grotendeels ingepakt met bruine leien waardoor het aanvoelt als één monoliet geheel.

De structuur wordt uitgezuiverd tot 3 sobere interessante gebouwdelen: één volume links en één volume rechts van de bestaande gang (beide met een hellend dak) en het achterliggende garagegebouw (met plat dak).

Deze drie gebouwdelen werden relatief recent opgetrokken in duurzame materialen (metselwerk en beton).

De gebouwen zijn bouwtechnisch nog in zeer goede staat. We kiezen dan ook voor hergebruik. De voornaamste elementen van hun draagstructuur (dwarse draagmuren, betonskelet) en de bestaande gevelopeningen worden behouden. Waar nodig worden gevelopeningen toegevoegd.

De drie gebouwdelen hebben de potentie tot heel verscheiden ruimtes met een interessante snede: half hellend dak (voorste volumes), hoog plafond (garages) etc.



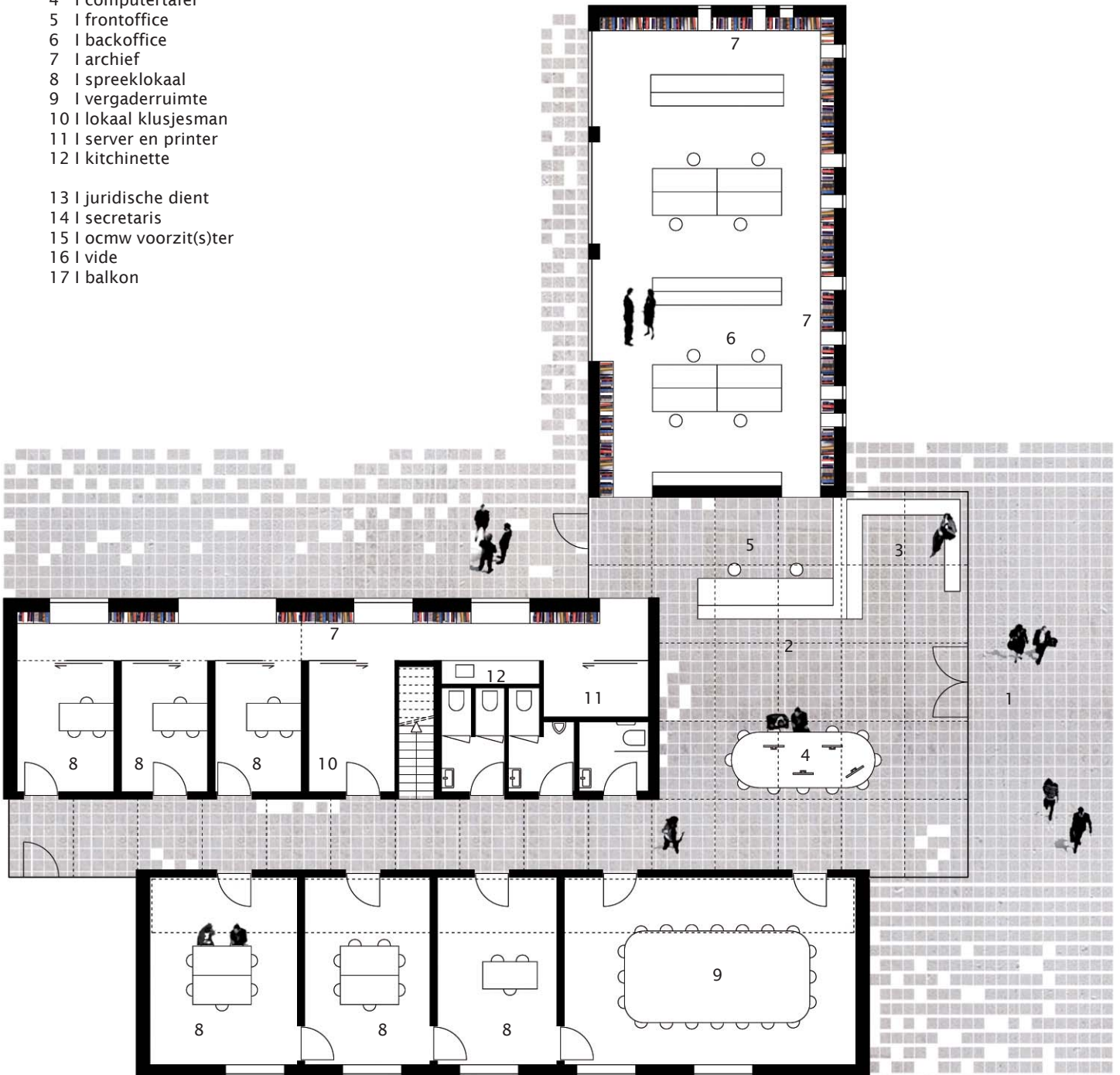
GLASTUINBOUW | Een nieuwe lichte transparante structuur verbindt de 3 losstaande volumes. Inspiratie hiervoor vonden we in de glastuinbouw, eigen aan de streek. De transparantie van het volume, dat we verder wintertuin noemen, staat voor de gastvrijheid van het Open Huis. Het vormt de overgang tussen de publieke ruimte en de meer intieme delen van het gebouw. Het regelt de privacygradient.

INKOM | De wintertuin is zichtbaar in alle gevels. De inkom wordt voorzien aan aan het kruispunt van de Schutterhofstraat en de Kerkstraat. De kruising van deze twee straten vormt immers het centrum van de gemeente en kent veel passage.



- 1 | inkom
- 2 | onthaal
- 3 | wachruimte
- 4 | computertafel
- 5 | frontoffice
- 6 | backoffice
- 7 | archief
- 8 | spreeklokaal
- 9 | vergaderruimte
- 10 | lokaal klusjesman
- 11 | server en printer
- 12 | kitchinette

- 13 | juridische dienst
- 14 | secretaris
- 15 | ocmw voorzit(s)ter
- 16 | vide
- 17 | balkon



GRONDPLAN GELIJKVLOERS

De gebouwen zijn ingevuld met een duidelijk circuit voor personeel enerzijds en voor klanten anderzijds. Het publieke gedeelte zoals inkom, onthaal, frontoffice, wachtruimte en internetzone situeren zich in de wintertuin.

De meer private delen zoals de werkplekken, de keuken, het archief zijn ondergebracht in de 3 solide volumes die we recupereren van het bestaande gebouw. De vergaderzalen en gesprekslokalen bevinden zich ook in deze volumes maar hebben eveneens een toegang langs de wintertuin zodat er een duidelijk circuit is voor personeel enerzijds en voor klanten anderzijds.

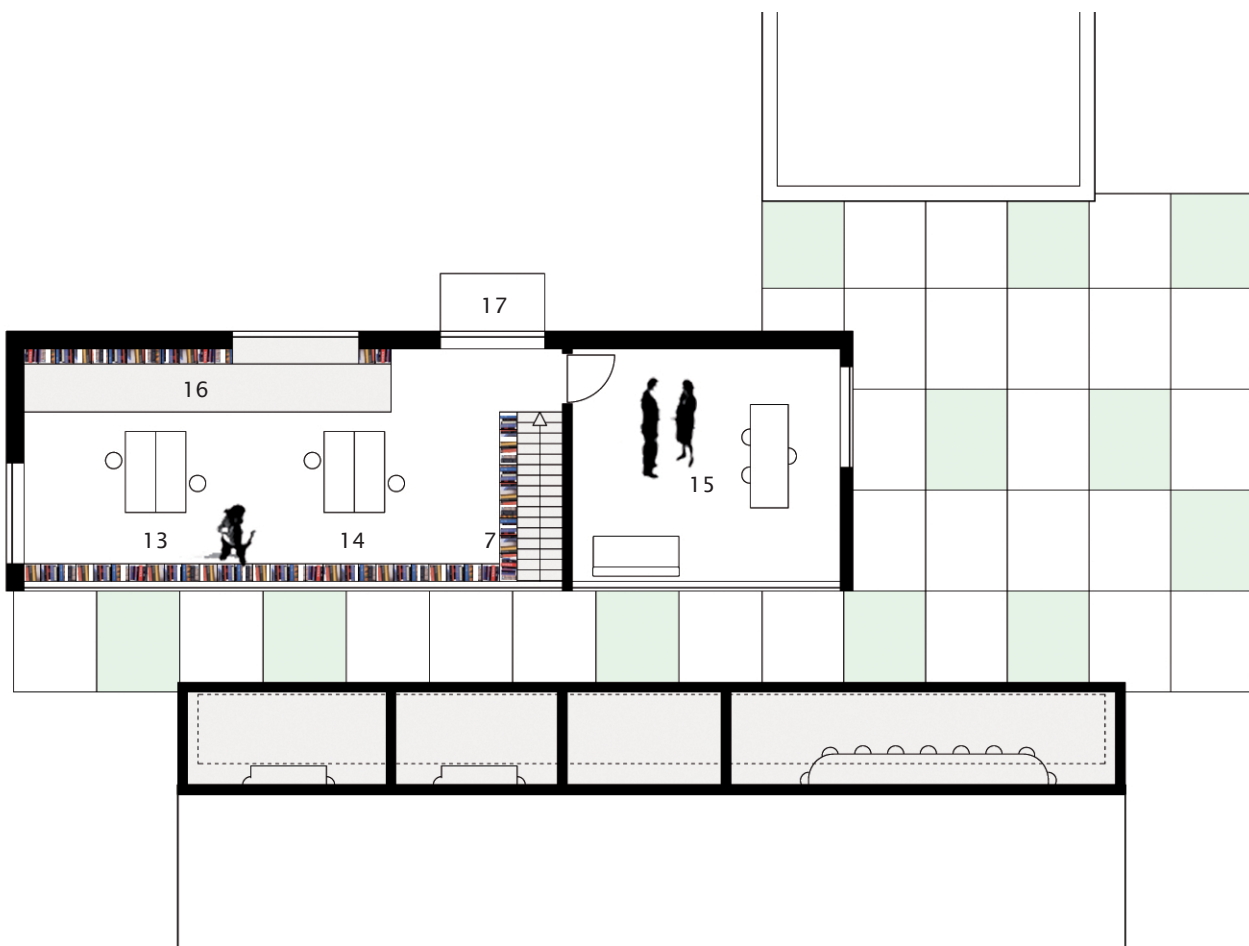
Het onthaal vormt samen met de frontoffice een schakel tussen de spreeklokalen en de backoffice. De veiligheid van het personeel is hierdoor gegarandeerd.

Alle spreeklokalen hebben uitzicht op rustgevend groen en krijgen extra licht via daklichten. De werkplekken kijken uit op de tuin waar ook een pick nick plek wordt voorzien. De parking voor het personeel komt tegen de zijdelingse perceelsgrens.

De verdieping huisvest een ruim kantoor met ontvangstruimte voor de OCMW - voorzit(s)ter en een landschapskantoor voor de secretaris en de juridische dienst. Om ecologische en economische redenen wordt er geen lift voorzien omdat alle functies die zich boven bevinden ook makkelijk kunnen ruilen met een functie beneden. Indien toch noodzakelijk zijn er wel mogelijkheden om deze toch nog in te passen in het voorliggend ontwerp.

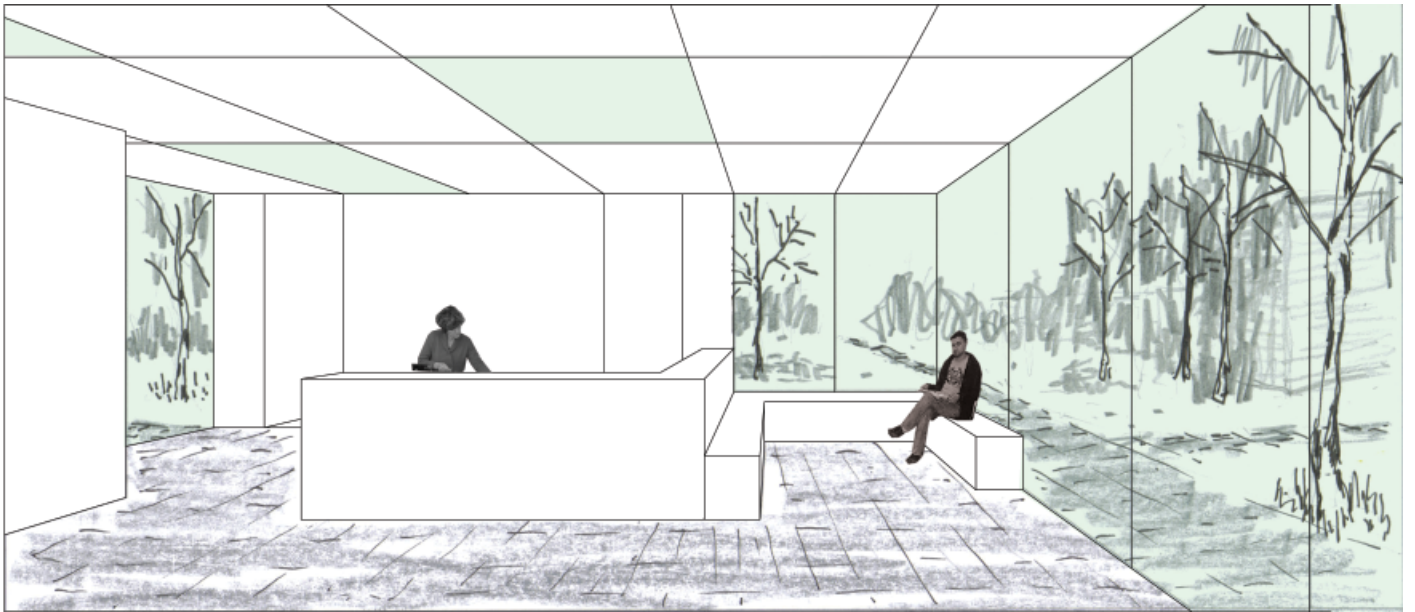
In de twee volumes met hellend dak gaan de zoldervloeren eruit zodat de onderliggende verdieping een ruime hoogte krijgt en het hellend dak zichtbaar wordt. Door te spelen met grote bovenlichten in de langse gevels en het dak, ontstaan hier zeer lichte en ruimtelijke werkplekken (middelste volume), gesprekslokalen en vergaderruimtes (volume vooraan). In het middelste volume zorgt een vide naar de benedenverdieping voor contact met de collega's.

Het archief wordt niet voorzien als een afzonderlijke ruimte maar wordt als een wand geïntegreerd in het gebouw. De wand toont de geschiedenis van de OCMW werking van Merksplas. We stellen voor te investeren in mooie archiefdozen in plaats van in een nieuwe ruimte. De wand slingert doorheen de verschillende delen (voor het personeel) van het gebouw. In combinatie met raamopeningen worden een soort kadrs gevormd met zicht op de tuin.

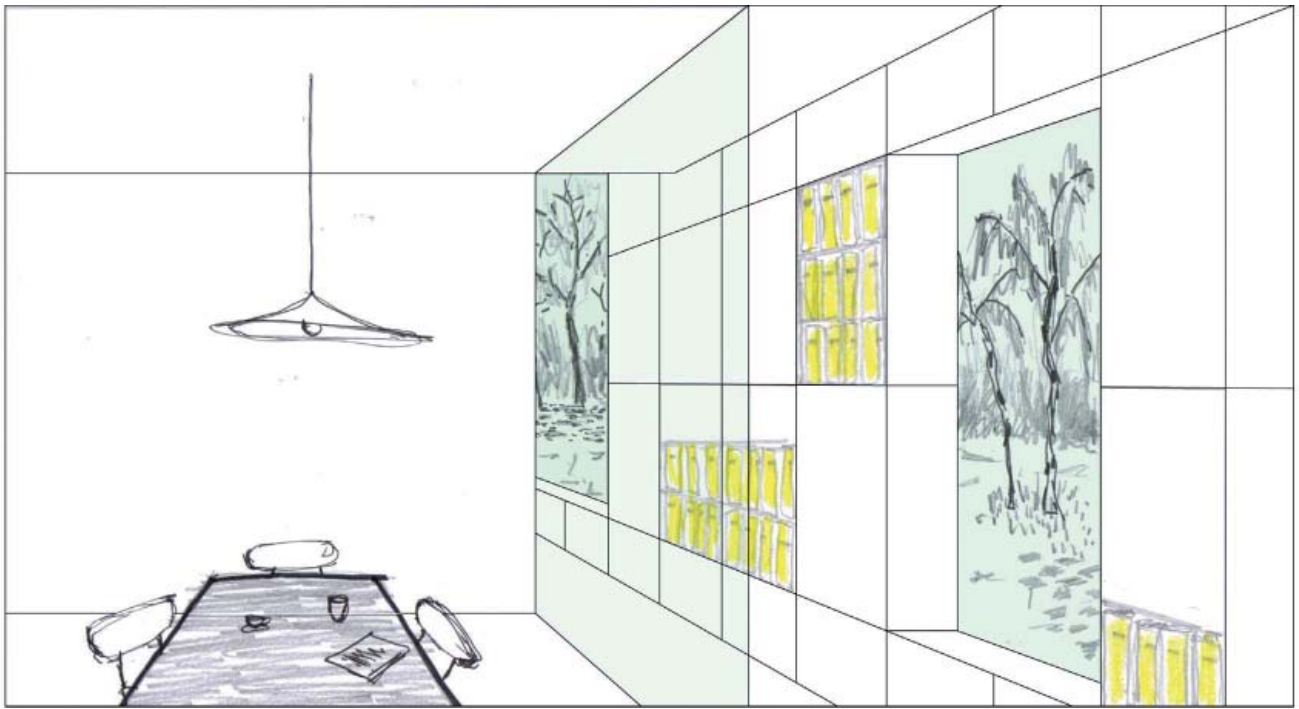




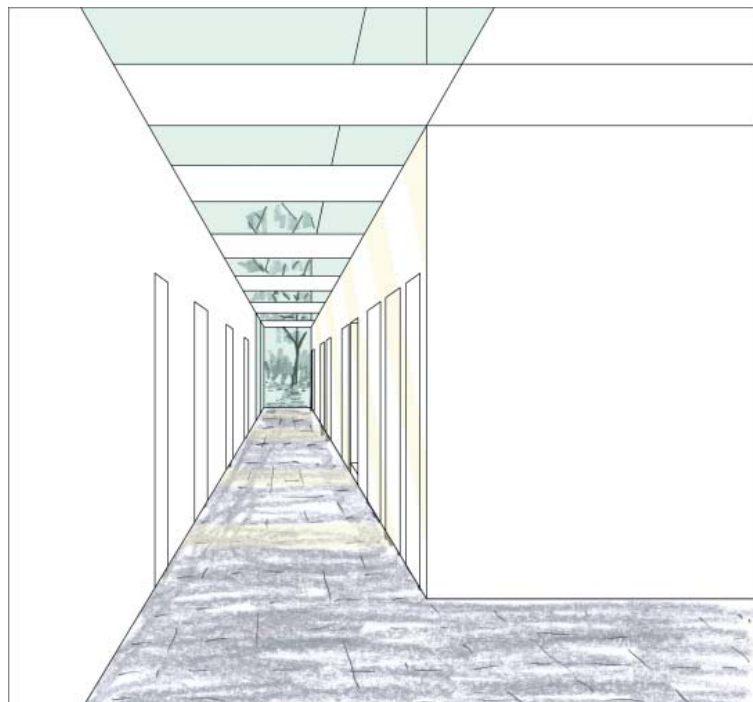
INTERIEURSCHETS BACK OFFICE



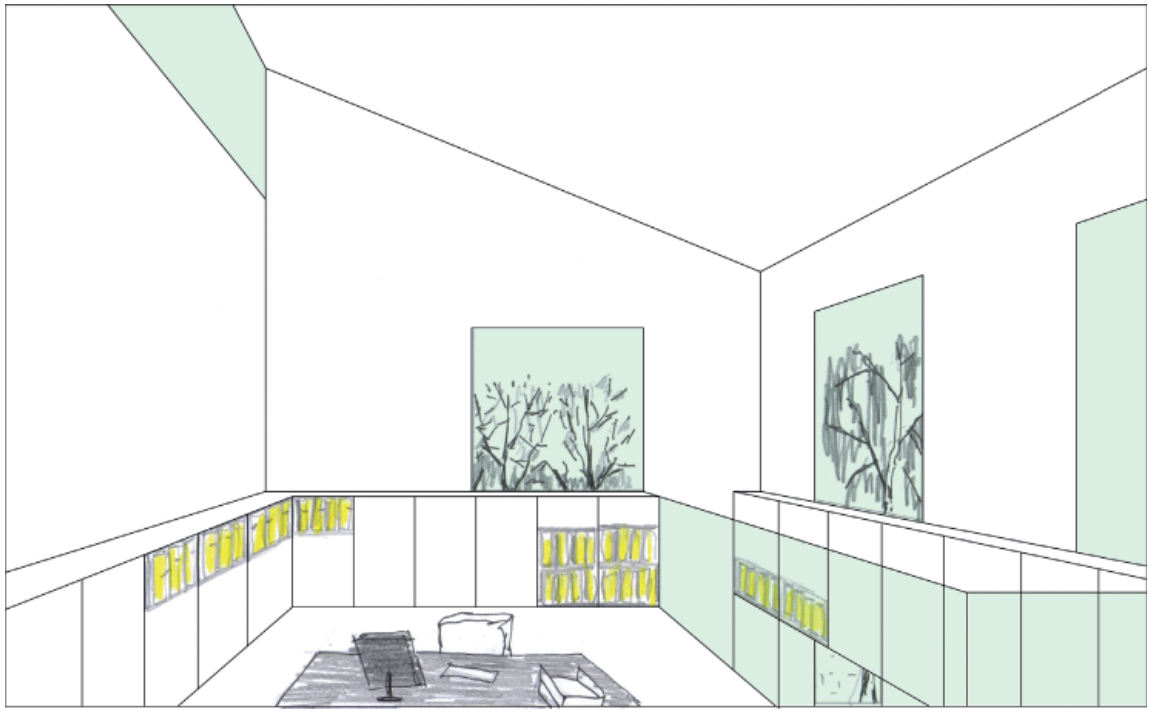
INTERIEURSCHETS ONTHAAL



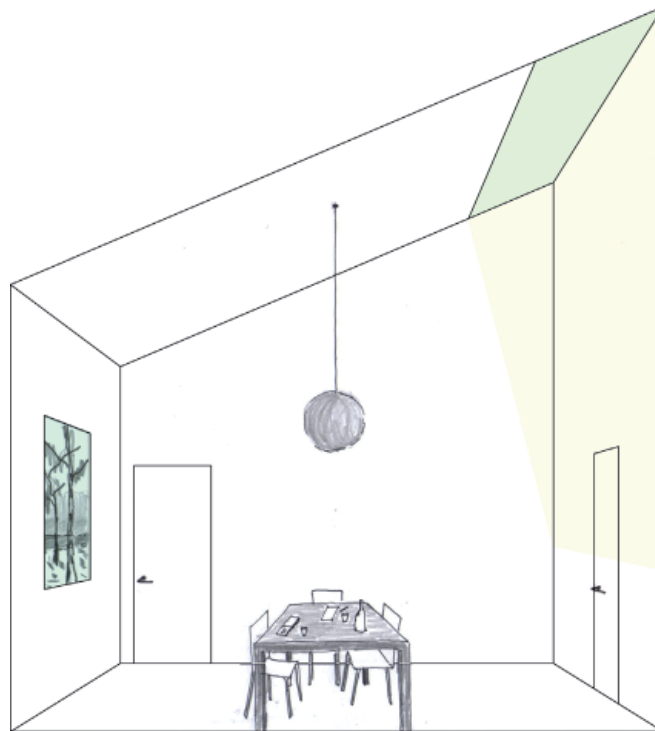
INTERIEURSCHETS SPREEKKAMERS | ARCHIEFWAND



INTERIEURSCHETS WINTERTUIN | TOEGANG SPREEKKAMERS



INTERIEURSCHETS WERPLEKKEN VERDIEPING I ARCHIEFWAND



INTERIEURSCHETS SPREKKAMER VOORAAN

IN ZIJN OMGEVING



- 1 | inkom
- 2 | parking personeel -12pp
- 3 | inkom personeel
- 4 | pick nick
- 5 | publiek toilet
- 6 | electriciteitscabine
- 7 | publieke parking klanten
- 8 | voetgangersdoorgang
- 9 | fietsenstalling



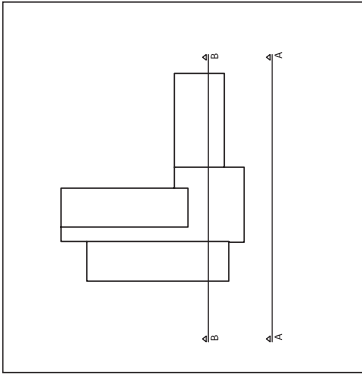
Het doortrekken van het karaktervolle Kempen landschap tot in de dorpskern vormt de basis voor het ontwerp. Er wordt gewerkt met streekgebonden beplanting: bomen (zomereik, berken), struiken (brem) en bodembedekkers.

De tuin houdt ook vast aan het thema van herbestemming en hergebruik. De aanwezige waardevolle bomen (lindeboom zijde Kerkstraat, lindebomen perceelsgrens) en hagen (scheiding buren) worden behouden.

Door te werken met een grasvlakte met patches van beplantingen wordt de site open en toegankelijk. De keuze van streekgebonden planten en grassoorten is onderhoudsvriendelijk (2 à 3 onderhoudsbeurten per jaar). Na de aanplanting wordt een spontane groei vooropgesteld.

De vloerafwerking van de wintertuin uit betontegels loopt door naar buiten en vloeit over in de grasvlakte. In het patroon van gras en dallen vormen zich paden voor voetgangers en fietsers. De bestaande verharding uit betonklinkers worden gerecupereerd als grasdallen voor de personeelsparking.





- 1 | inkom
- 2 | onthaal
- 3 | computertafel
- 4 | frontoffice
- 5 | backoffice
- 6 | vergaderruimte
- 7 | schuttershofstraat

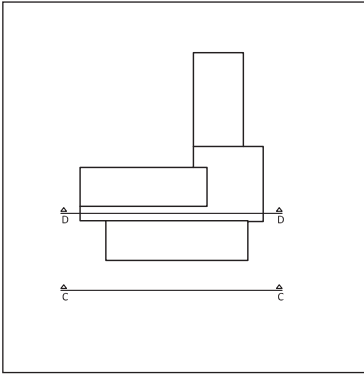


A



B

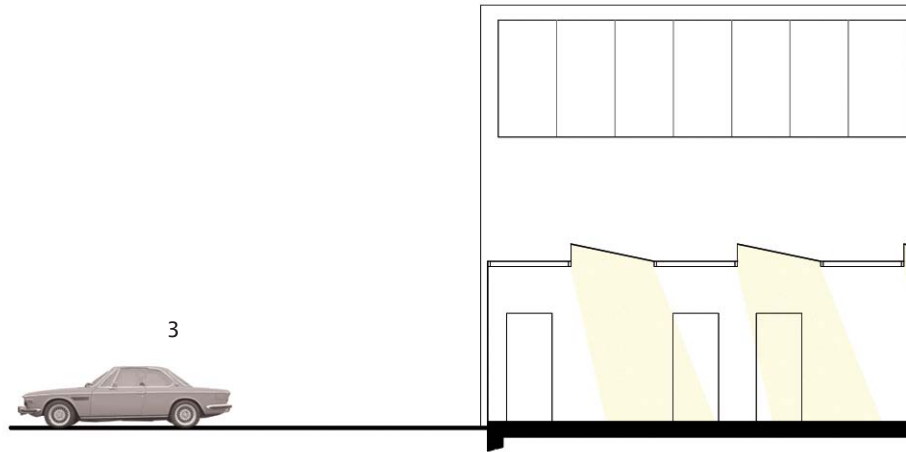




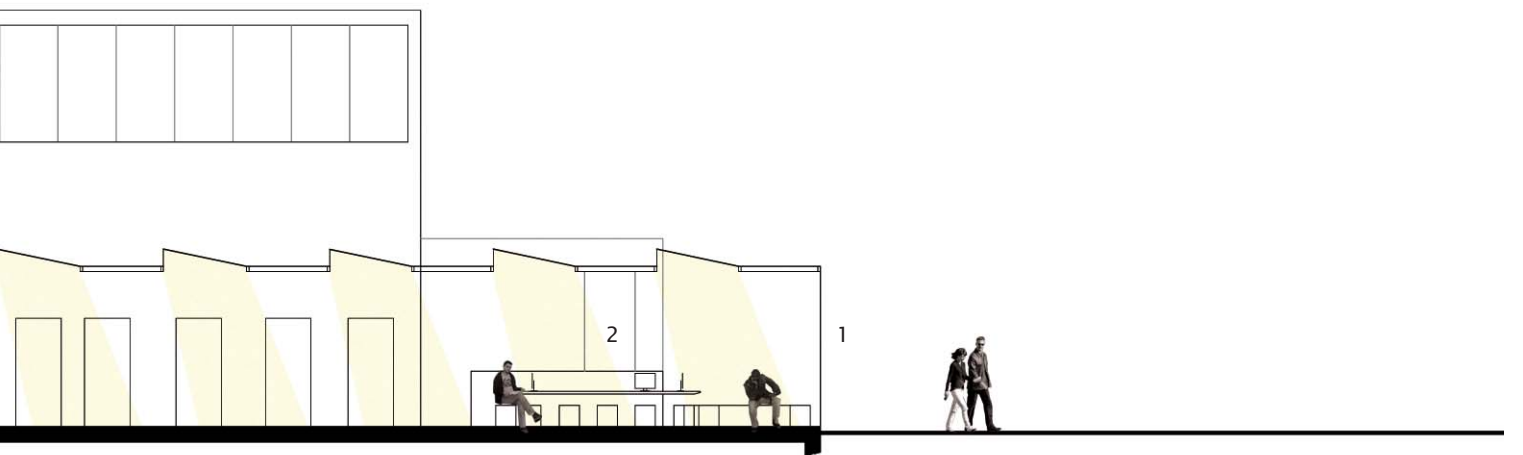
- 1 | Inkom
- 2 | Onthaal
- 3 | parking personeel
- 4 | publieke parking klanten

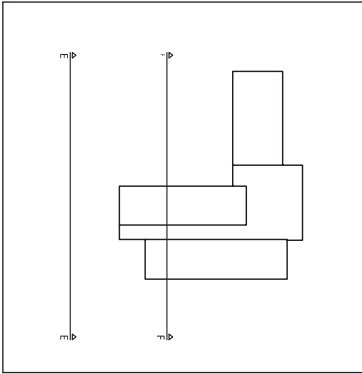


C



D

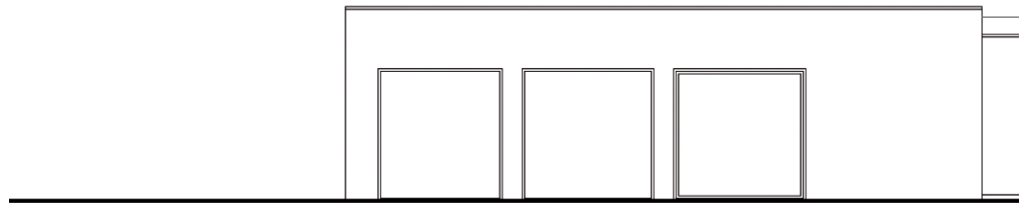




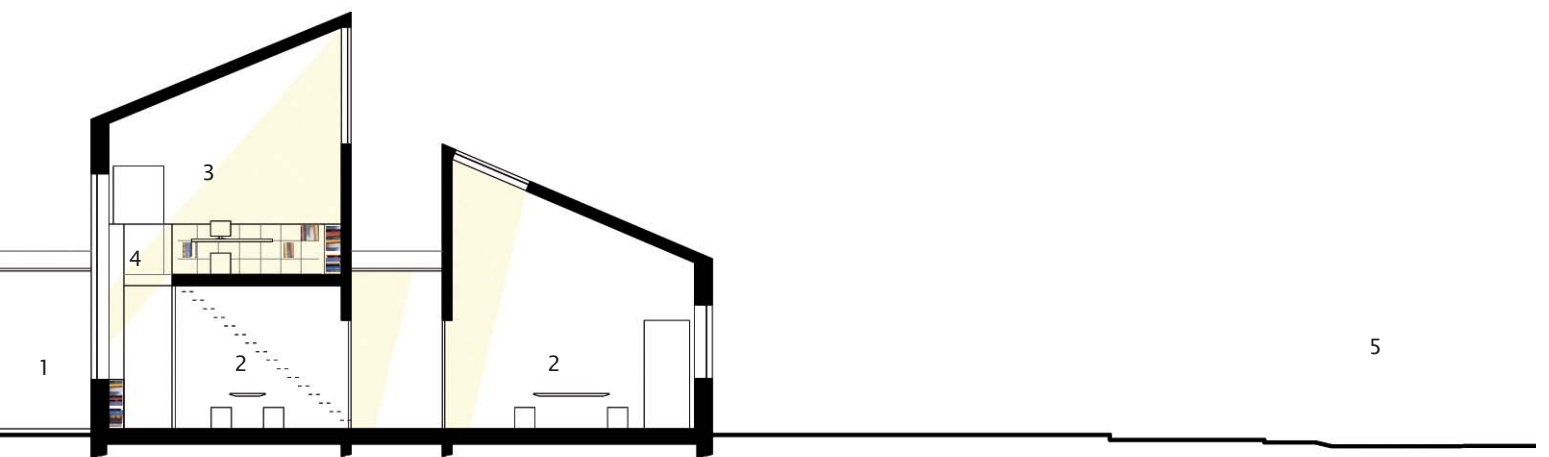
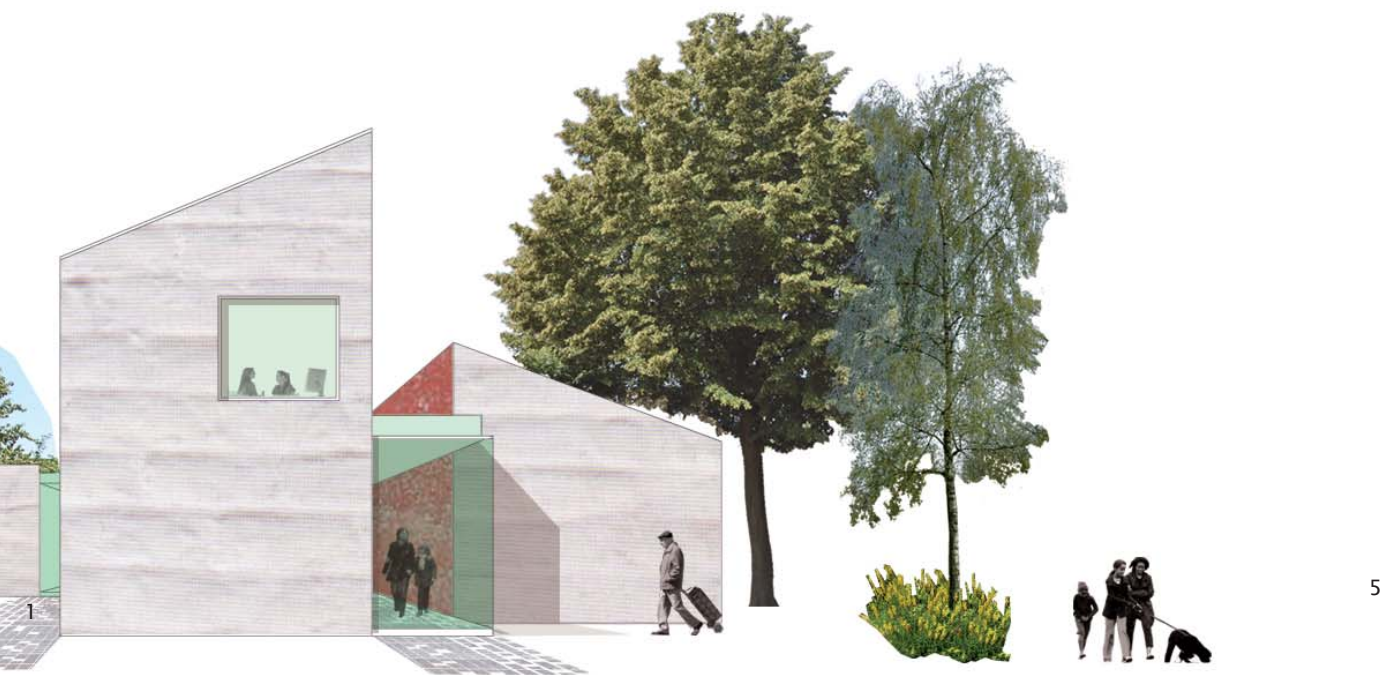
- 1 | inkom personeel
- 2 | spreekkamer
- 3 | kantoor juridische dienst
- 4 | vide
- 5 | schuttershofstraat

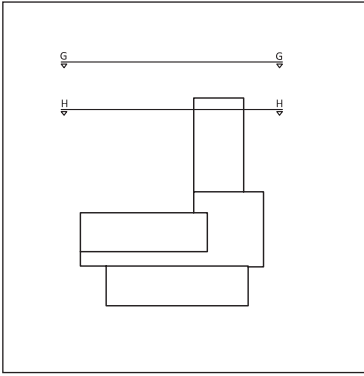


E



F

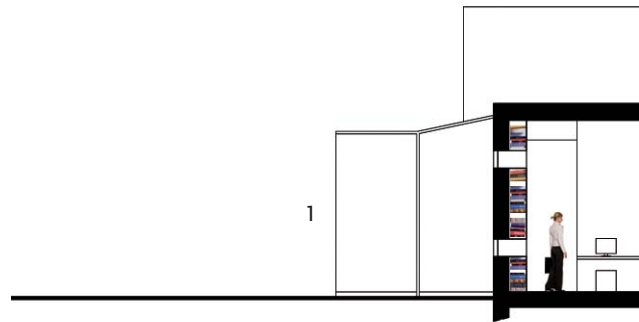




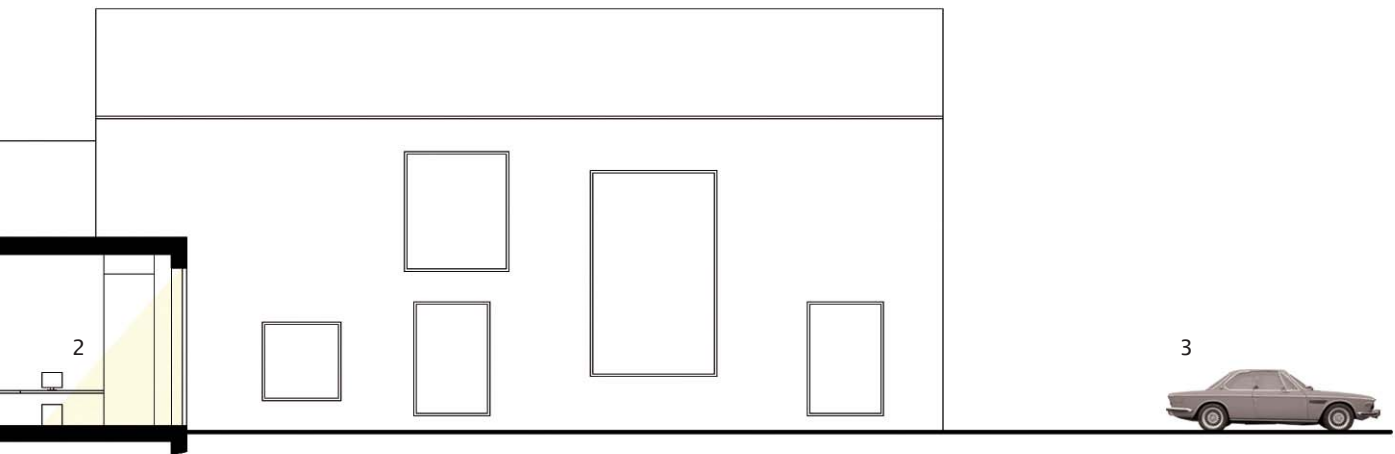
- 1 | inkom
- 2 | backoffice
- 3 | parking personeel
- 4 | tuin



G



H



MATERIALISATIE



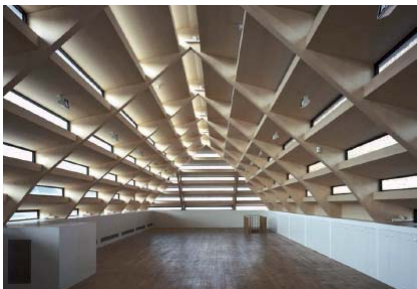
bestaande baksteen
wit geschilderd



stucco



lichte staalstructuur



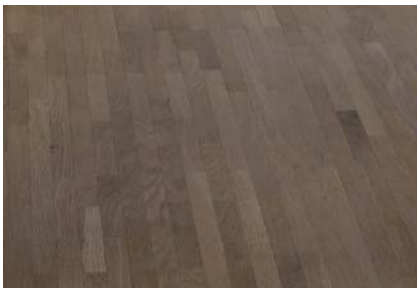
daklichten



bovenlichten



lichte staalstructuur



houten vloer



glaswanden



betontegels



geperforeerde wand



archiefwand



archiefwand

VOORSTEL MATERIAALGEBRUIK BINNEN

Het contrast tussen de solide volumes enerzijds en de nieuwe transparante verbingsstructuur anderzijds vertaalt zich in het materiaalgebruik en de manier waarop licht wordt binnengebracht. In beiden wordt gekozen voor lichte en frisse kleuren en natuurlijke materialen. De bruine bakstenen gevels die worden behouden worden wit gelakt. De wintertuin is in staal en glas.



grasvlakte



behoud bestaande lindebomen | tilia



berk | betula



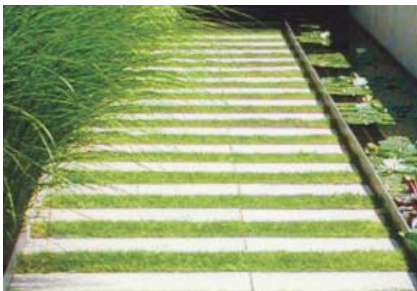
patroon gras | betondallen



amelancier ovalis



osmunda regalis



patroon gras | betondallen



cytiscus scoparius



carex echinata



patroon gras | betondallen



genista pilosa



armeria

VOORSTEL MATERIAALGEBRUIK BUITEN

De verhardingen worden voorzien in klassieke stoepdallen die ook in de wintertuin worden gebruikt. Buiten worden ze in een patroon gelegd dat geleidelijk overgaat van volledig dicht naar stapstenen in het groen. De groenaanleg gebeurt met streekeigen planten en bomen. We kiezen voor lichte tinten die aansluiten bij het gebouw.

MAQUETTE

