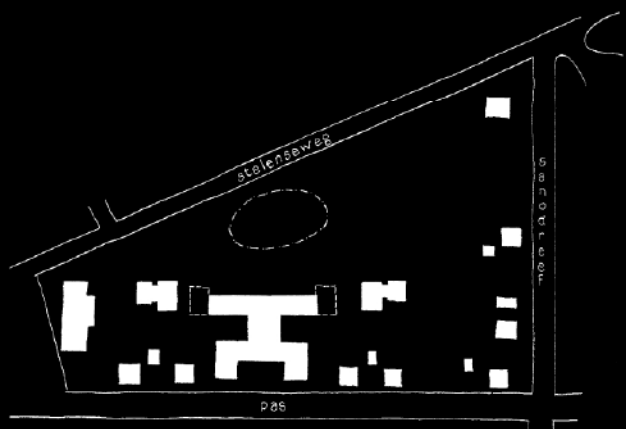




ideeën voor de renovatie van het gebouw AB
open oproep - O.P.Z. Geel
en de herwaardering van het park

bebouwing



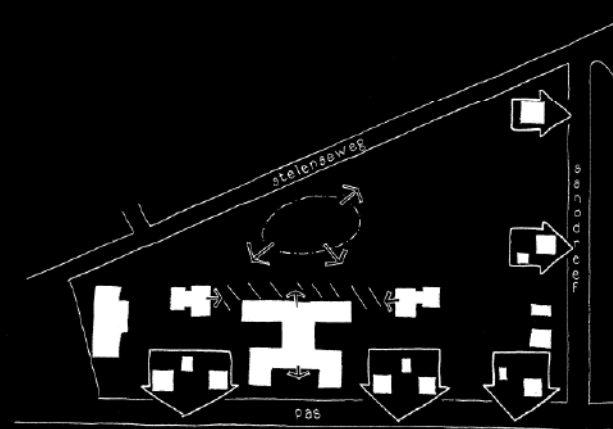
behoud van de historisch waardevolle gebouwen

symmetrie



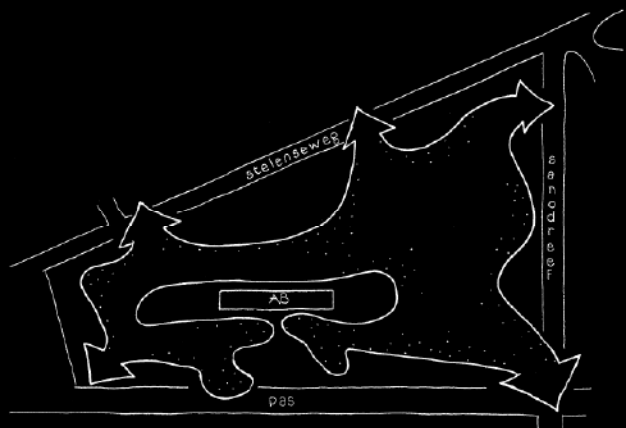
ophelderen van de oorspronkelijke symmetrische opbouw door nieuw ordenend raster

gerichtheid



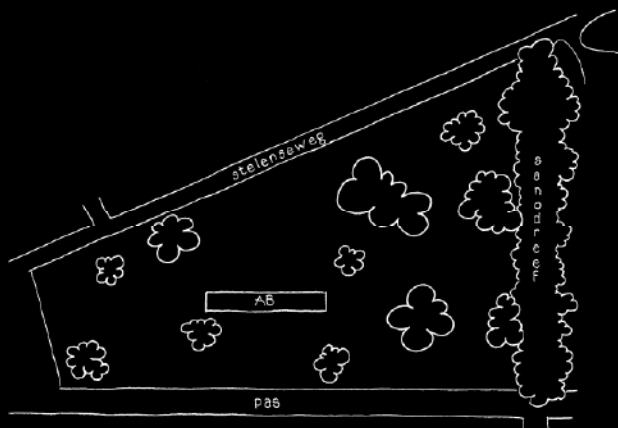
eenzijdige gerichtheid naar de straat van de villa's versus alzijdige gerichtheid van de gebouwen in het park

open ruimte



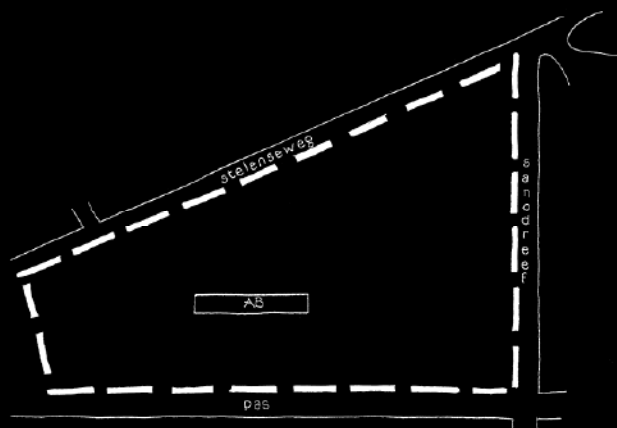
creëren van een aaneengesloten open ruimte

groenmassieven



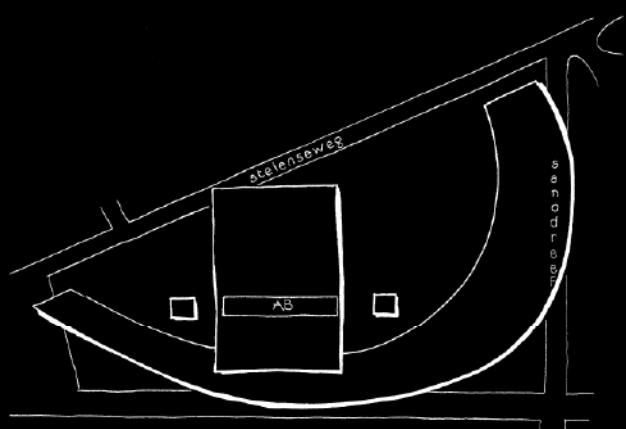
handhaven en versterken van bestaande waardevolle bomen en struiken

ommuring



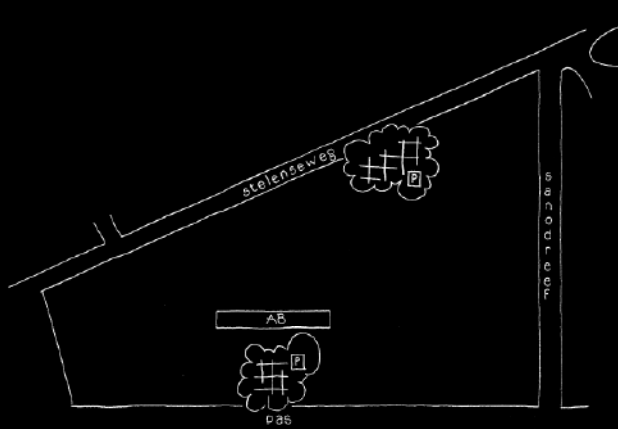
perforeren van de ommuring om toegankelijkheid te bevorderen

functiespreiding



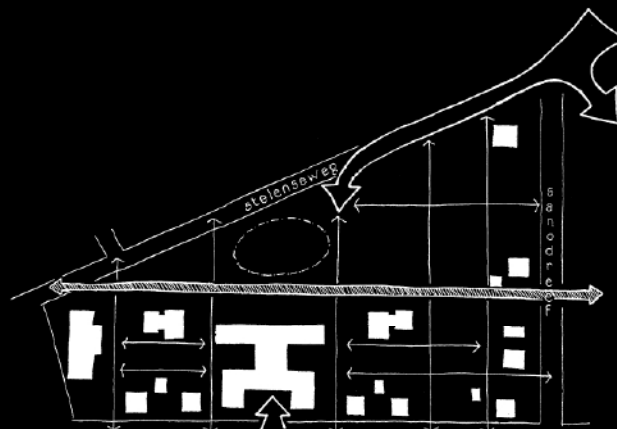
een gordel van activiteitencentra op aanvaardbare afstand van de verblijfsgebouwen

parkeren

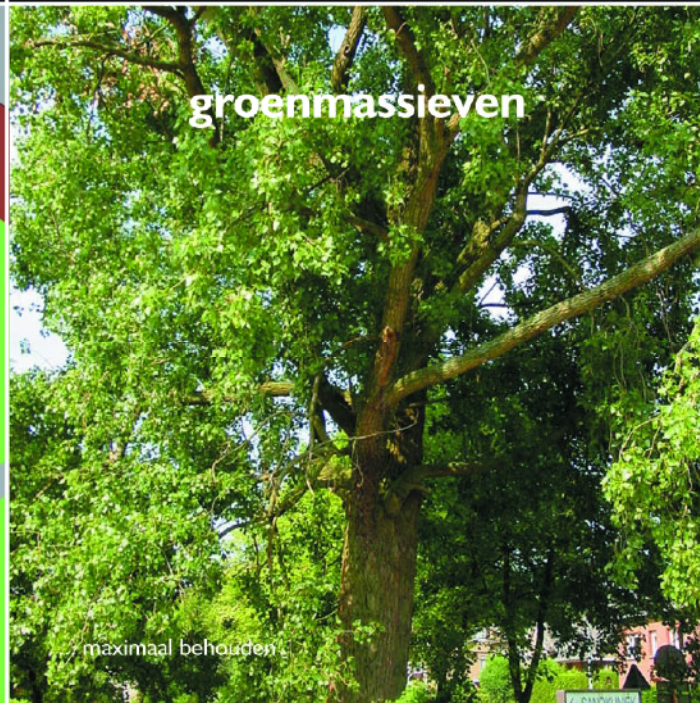
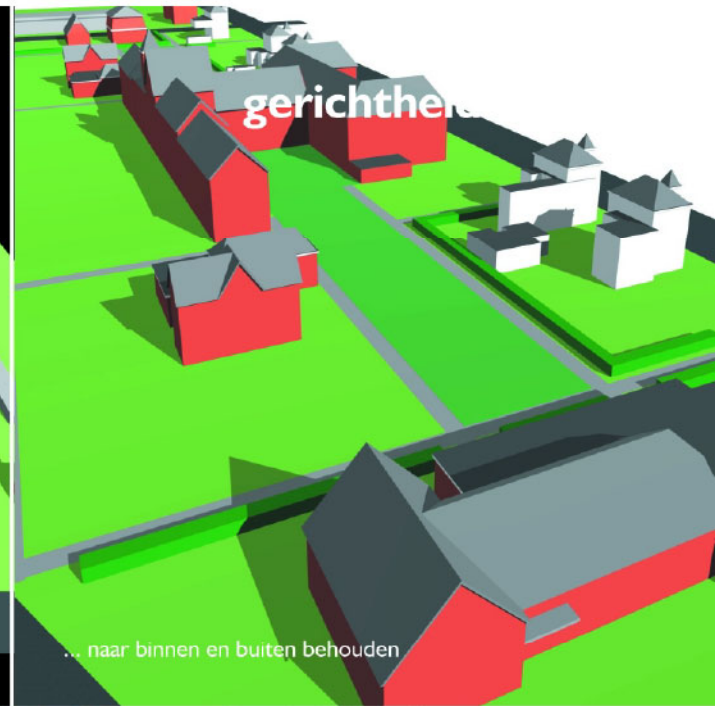
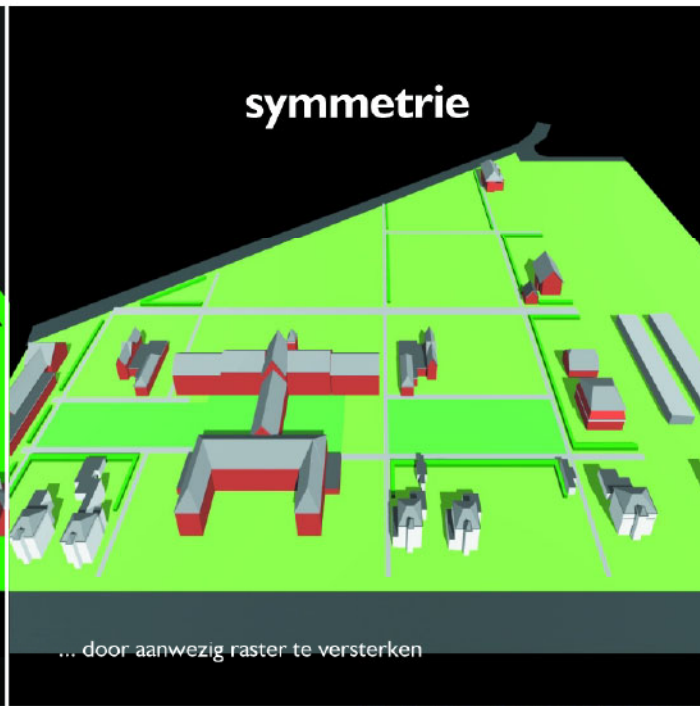


parkeren in het groen binnen de structuur van het ordenend raster

toegankelijkheid

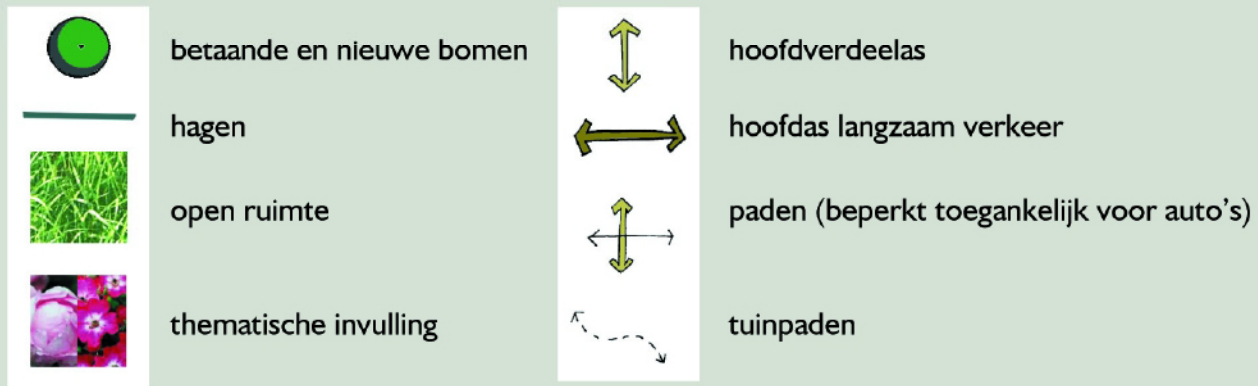


opmaak van een fijnmazig netwerk van paden



Het opmaken van een masterplan overstijgt de gestelde vraag. Toch vinden wij het nodig enkele structurerende principes te benoemen die als **ruimtelijk kader** werken voor de verdere invulling.

- Ophelderen van de oorspronkelijke symmetrische opbouw door een **nieuw ordenend raster** te plaatsen over de bestaande situatie.
- Het nieuwe rasterpatroon reguleert en stuurt **toekomstige ontwikkelingen** bvb. bejaardentehuis, parkeren, looproutes, open ruimtes, nieuwbouw, ...
- Door het rasterpatroon te laten doorlopen tot aan de omliggende straten ontstaat een grote mate van **transparantie en toegankelijkheid**. Door fijnmazigheid van het padenstelsel wordt het gebruik door de omwonenden gestimuleerd.
- Binnen dit raster worden zoveel mogelijk **waardevolle bomen en struiken** gehandhaafd.
- Het rasterpatroon laat een **veelkleurige invulling** van het park toe zonder afbreuk te doen aan de vooropgestelde beelden van openheid, toegankelijkheid en herkenbaarheid.
- Door de vooropgestelde ingreep worden de gebouwen in een park geplaatst. De gebouwen krijgen een groene voet of sokkel. Het zijn **objecten in het park**.
- De vooropgestelde structuur kan eenvoudig **gekoppeld** worden met het gebied aan de andere kant van de Sandreef.



aanzet masterplan

Gebouw AB heeft een belangrijke **symbool- en betekeniswaarde**:

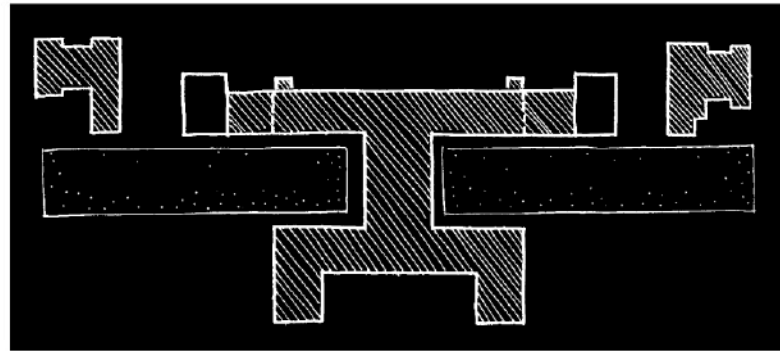
- een **centrale plaats** in het zorgprogramma en richt zich ook naar kandidaat-patiënten voor de Geelse gezinsverpleging.
- het rehabilitatiecentrum staat symbool voor **hoop**: terug aanpakken met een normaal (aangepast) leven.
- een **baken**: het geeft richting en vertrouwen dat ze er niet alleen voor staan
- een **huiselijke en open sfeer**: de relatie met het park en andere paviljoenen kan een meerwaarde bieden
- de gebouwen symboliseren | 40 jaar institutionele **geschiedenis** en legt de relatie met de 700 jaar oude Gezinsverpleging.

Duurzaamheid is belangrijk en het gebouw dient een zekere flexibiliteit te hebben.

gebouw AB

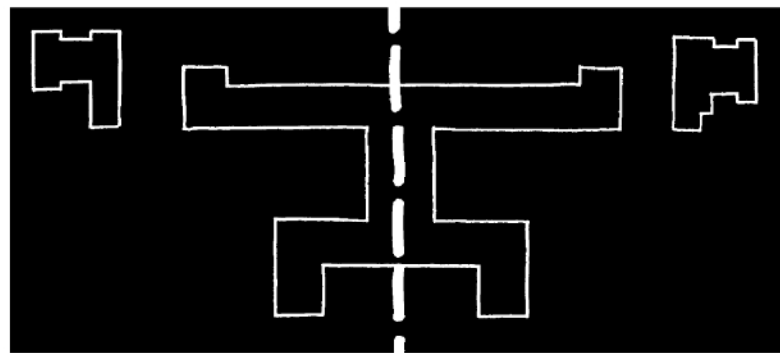
1
waardevolle elementen

Gebouw AB werd in jaren '60 uitgebreid
waardoor de vleugels steeds verder uitdeinen



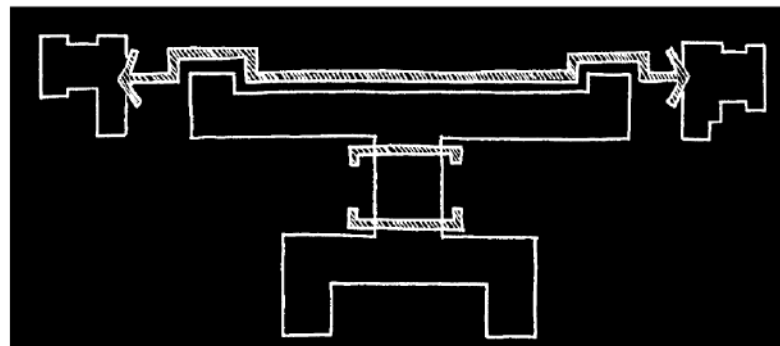
2
symmetrie

De gebouwen getuigen van een duidelijk
symmetrische opbouw

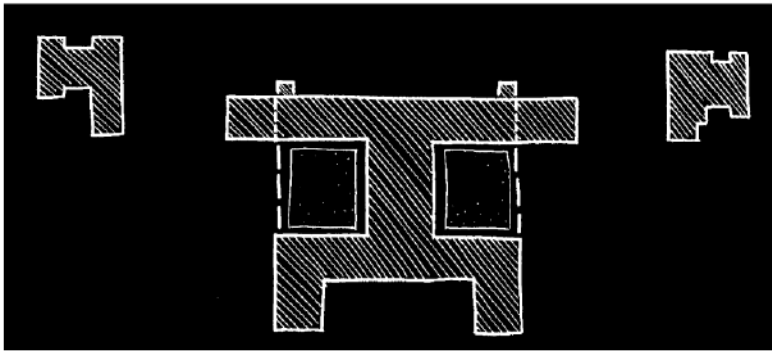


3
relatie met gebouw ...

Oorspronkelijke relaties met de aanpalende
paviljoenen E & F en het hoofdgebouw zijn
verstoord door recentere verbouwingen en
afbraak van originele gaanderijen.

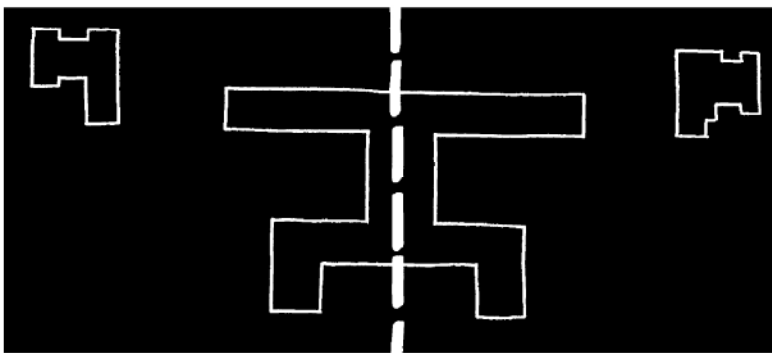


analyse bestaande toestand



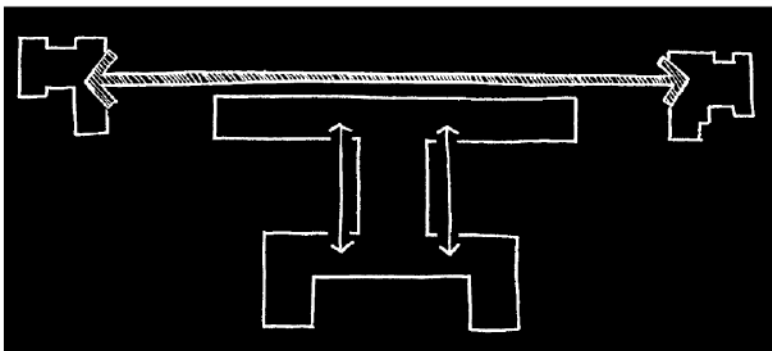
1
waardevolle elementen

Wegnemen van de recente toevoegingen en herstellen van de buitenkamers (binnentuinen)



2
symmetrie

Behoud van de symmetrische opbouw daar deze rust, vrijheid en veiligheid uitstraalt conform de principes van dokter Guislain en architect Pauli.



3
relatie met gebouw ...

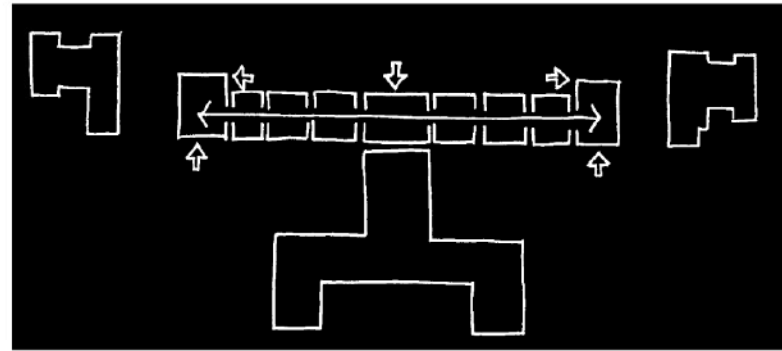
Herstel van de oorspronkelijke relaties met de paviljoenen E & F en het hoofdgebouw.

conceptelementen

4

toegankelijkheid

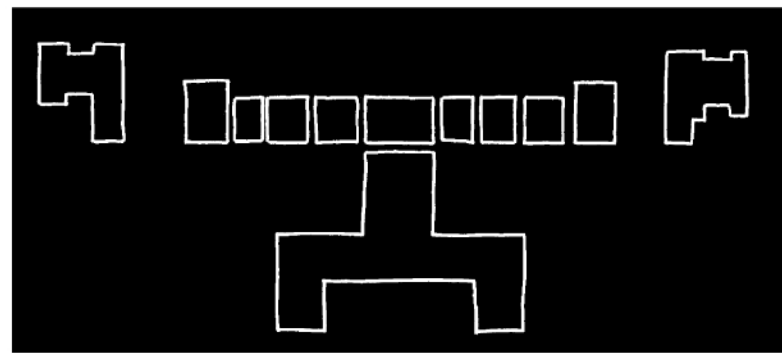
Een duidelijk hoofdtoegang ontbreekt en de interne circulatie verloopt doorheen de ruimtes.



5

compactheid

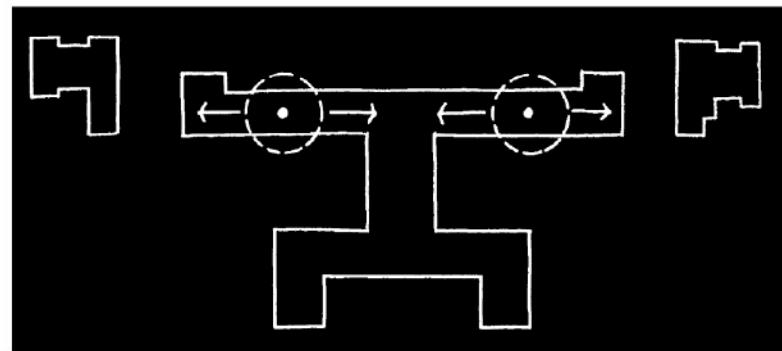
De structuur van het gebouw, waarbij kamers aan elkaar worden gesnoerd, leent zich niet tot een efficiënte werk- en verblijfsfeer.



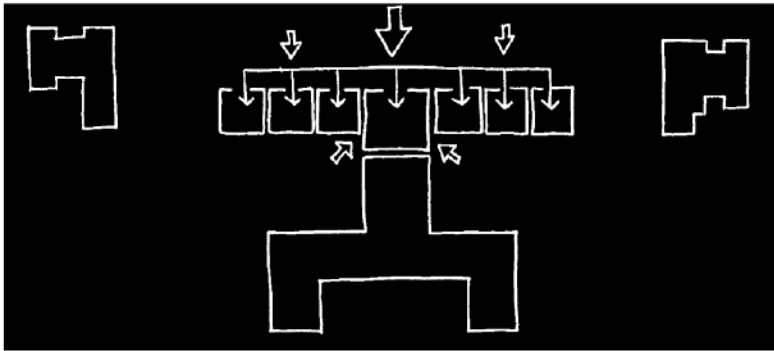
6

organisatie

De organisatie van functies met een privé versus publiek karakter is onduidelijk in de huidige opbouw van het gebouw AB.

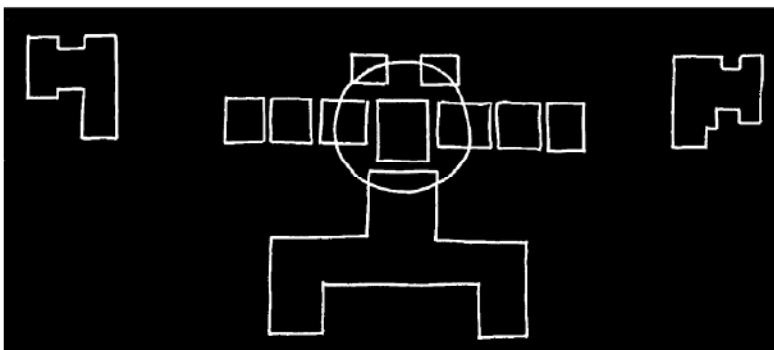


analyse bestaande toestand



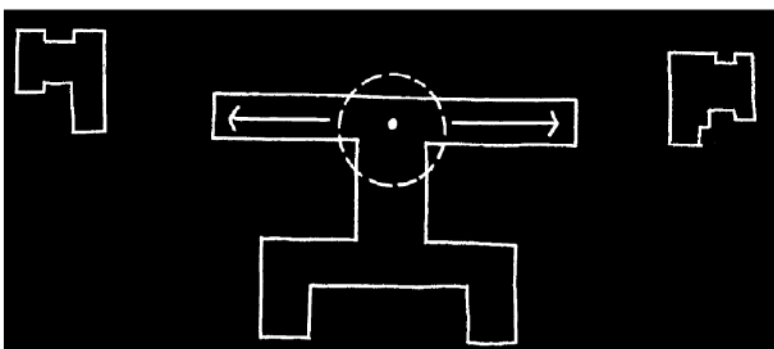
4 toegankelijkheid

De (interne) circulatie wordt buiten de ruimtes geplaatst waardoor de ruimtes ten volle benut kunnen worden. De toegangen tot het gebouw AB worden hiërarchisch gestructureerd waarbij de hoofdingang centraal wordt geplaatst.



5 compactheid

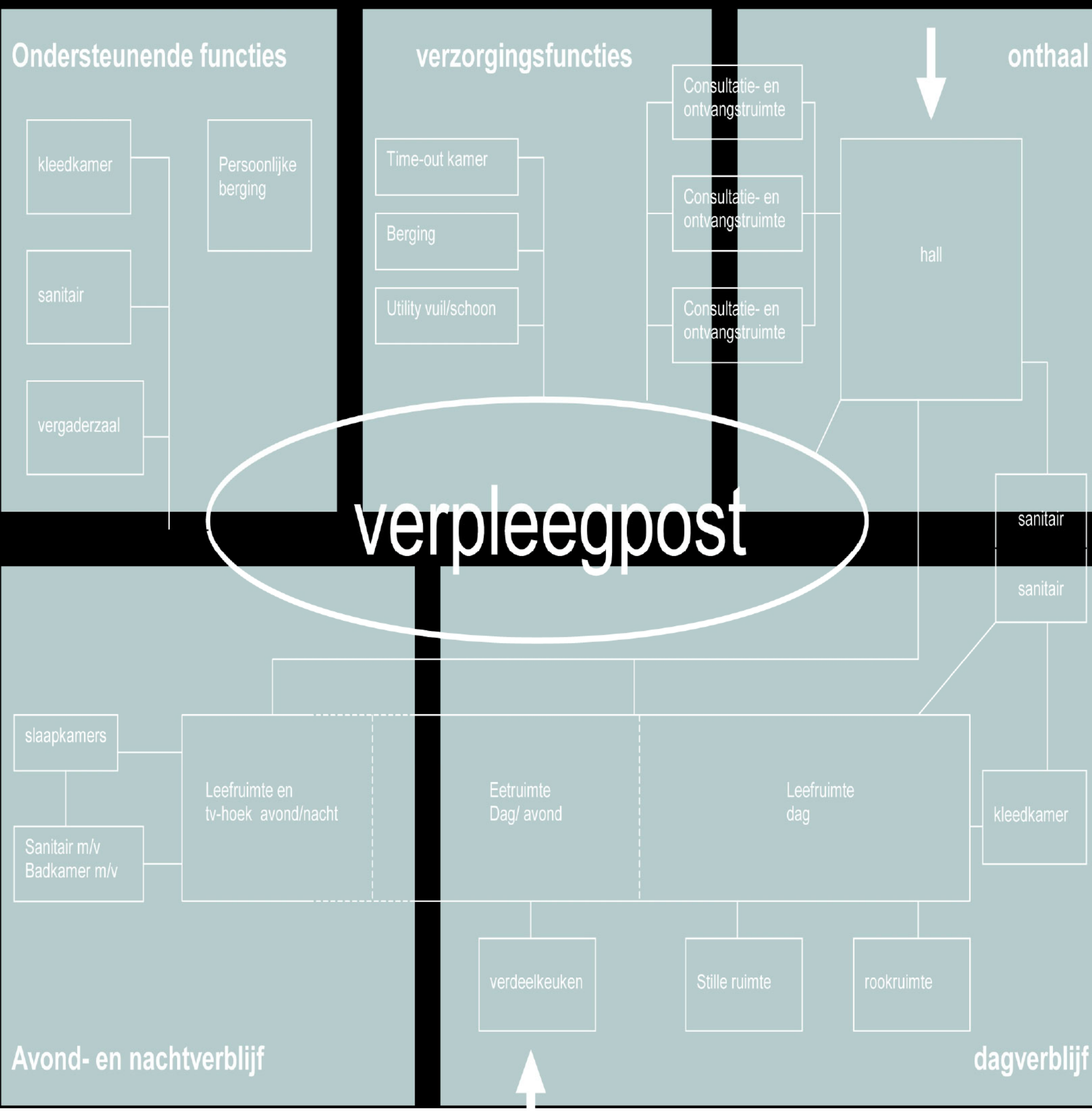
De verpleegpost vormt de spil van het gebouw met directe visuele relaties naar de leefruimte rond de verpleegpost.



6 organisatie

Publieke functies zoals de leefruimte en eethoek worden centraal gelokaliseerd terwijl verzorgende en logistieke functies een meer intiemere plaats krijgen in de vleugels van het gebouw.

conceptelementen



ontwerpvoorstel

Historiek

- **respect** voor de bestaande architectuur; toevoegingen zijn duidelijk hedendaags
- het historische, doch verdwenen **gaanderijconcept** wordt hernomen en versterkt
- de bestaande **toegangspoortjes** worden functioneel geïntegreerd

Symmetrie

- de symmetrische opbouw van het gebouw wordt bewaard, doch bepaalde afwijkingen en het kleurgebruik in de nieuwe toevoeging onderstrepen het **speels karakter**
- de nieuwe hoofdtoegang ent zich op de bestaande symmetrie

Relaties

- de relaties met de gebouwen E en F en het hoofdgebouw worden **hersteld** door de toevoeging van gaanderijen

Organisatie

- de verpleegpost wordt ondergebracht in een **centraal** nieuw volume dat symbool staat voor het **`baken`** dat het centrum wil zijn voor zijn patiënten
- publieke ruimten en verblijffuncties scharen zich rond de verpleegpost
- de lift wordt ingebouwd in de toren
- gangen hebben een speels karakter door de **afwisseling** van binnen en buiten
- logische schakeling van de utilitaire functies aan de verblijfsfuncties
- noodzakelijke brandtechnische voorzieningen (noodtrappen, compartimenten, ...) worden toegevoegd

Compactheid

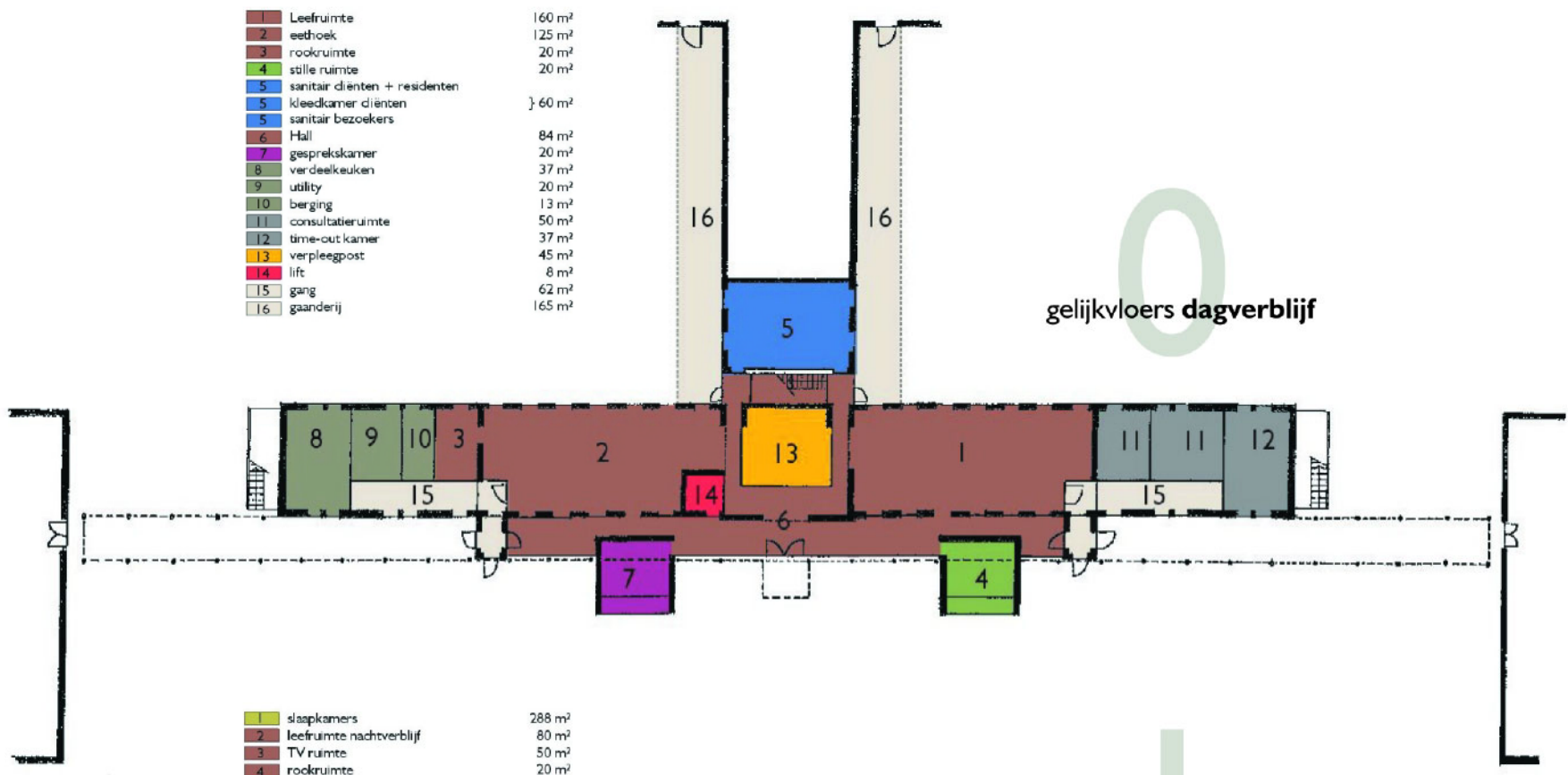
- de multifunctionele gaanderij is tegelijk een circulatie-as, een onthaal- en een ontmoetingsruimte
- aan de voorzijde van het gebouw worden twee **`leefkamers`** toegevoegd; ze staan op de **grens** tussen het verzorgingsgebouw en de buitenwereld; ze symboliseren de **hoop** van de cliënten om zich opnieuw te integreren in de maatschappij, geruggesteund door het centrum.

Duurzaamheid

- maximaal **hergebruik** van het bestaande gebouw
- gaanderij is opgebouwd uit staal en glas: **minimaal materiaalgebruik** en tegelijk een flexibele en reversibele constructie
- de gaanderij maakt deel uit van het **energetisch** concept voor het gebouw

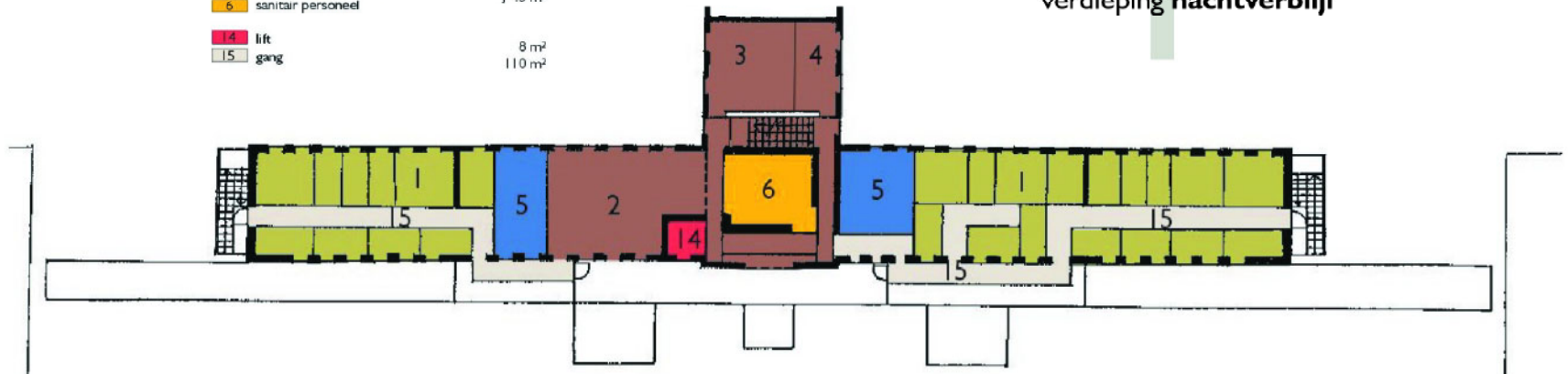
1	Leefruimte	160 m ²
2	eethoek	125 m ²
3	rookruimte	20 m ²
4	stille ruimte	20 m ²
5	sanitair diensten + residenten	} 60 m ²
5	kleedkamer diensten	
5	sanitair bezoekers	} 84 m ²
6	Hall	
7	gesprekskamer	20 m ²
8	verdeelkeuken	37 m ²
9	utility	20 m ²
10	berging	13 m ²
11	consultatieruimte	50 m ²
12	time-out kamer	37 m ²
13	verpleegpost	45 m ²
14	lift	8 m ²
15	gang	62 m ²
16	gaanderij	165 m ²

0 gelijkvloers dagverblijf



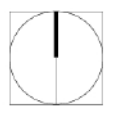
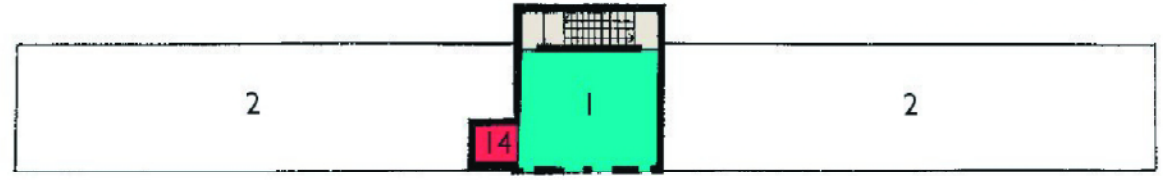
1	slaapkamers	288 m ²
2	leefruimte nachtverblijf	80 m ²
3	TV ruimte	50 m ²
4	rookruimte	20 m ²
5	sanitair residenten	65 m ²
6	kleedkamers personeel	} 45 m ²
6	sanitair personeel	
14	lift	8 m ²
15	gang	110 m ²

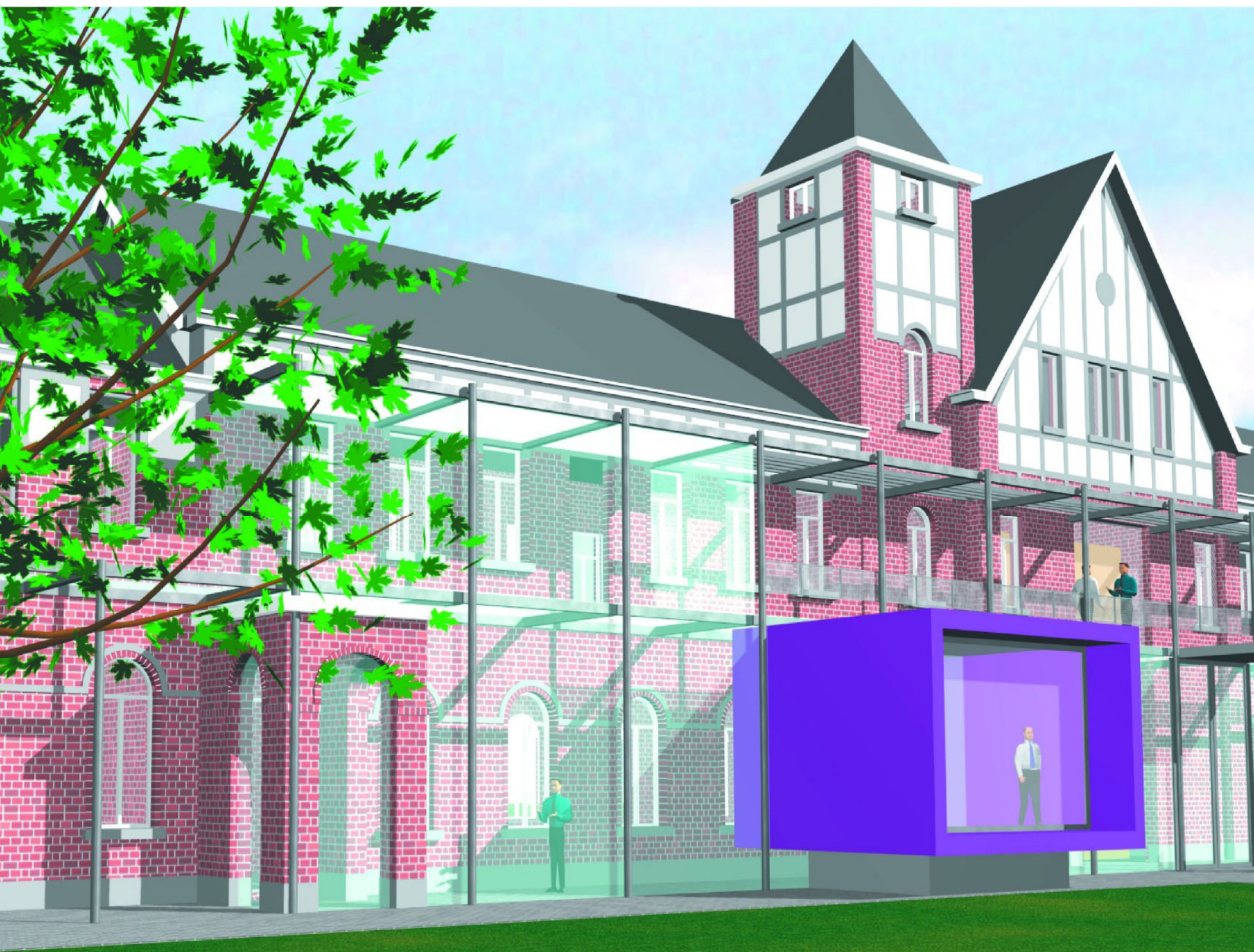
1 verdieping nachtverblijf



1	vergaderzaal personeel	} 75 m ²
1	polyvalente ruimte	
2	bergingpersoonlijk materiaal	300 m ²
14	lift	8 m ²

2 verdieping





de sfeer in het **OPZ** is gemoedelijk en niet te serieus



er is plaats voor humor relativering en informele contacten



vertrouwde, rust- en steungevende, eerder huiselijke en open sfeer



relatie met park en andere paviljoenen kan meerwaarde bieden

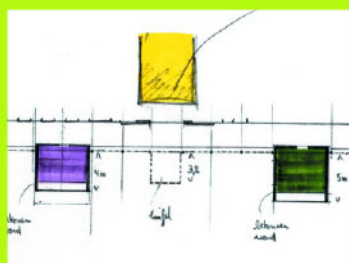
“Honderd jaar geworden en nog nooit een dag ziek geweest”, glundert een honderdjarige die al 72 jaar in Geel verblijft.

Dit document doet een **conceptvoorstel** voor de renovatie van het rehabilitatiecentrum van het OPZ in Geel en dit naar aanleiding van de Open Oproep.

Doel van de opdracht is het formuleren van een visie voor gebouw AB aangepast aan **specifieke hedendaagse eisen**.

De **historische waarde** van de plek verdient bijzondere aandacht.

vooraf...



hoST

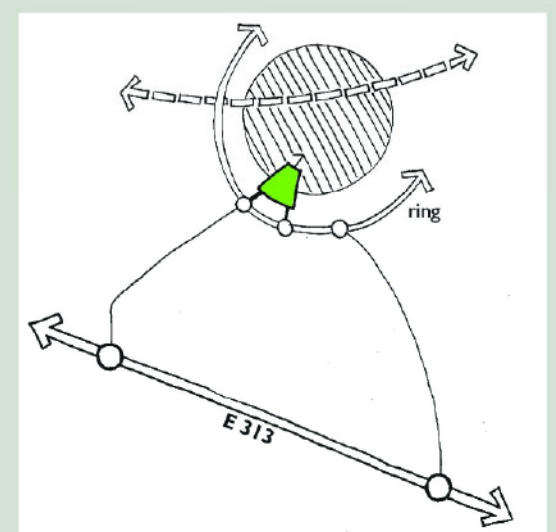
staat symbool voor hoop (paars) stilte (groen) en steun (Geel)

Studiegroep Omgeving - open oproep O.P.Z.-Geel

10 september 2002

Het OPZ situeert zich **ruimtelijk** tussen de ring rond Geel en het centrum van de stad. Beide wegen (Pas en Stelenseweg) die toegang geven tot het OPZ sluiten rechtstreeks aan op de ring.

De psychiatrische zorgverlening in Geel berust op het unieke en wereldvermaarde werkmodel van de gezinsverpleging. Hierbij worden personen opgenomen in gezinnen in en rond Geel met als doelstelling een duurzame **maatschappelijke** integratie. Centraal staat de positieve en affectieve benadering van de personen en diens mogelijkheden, het leren leven met beperkingen en deze overstijgen, het exploreren en ontwikkelen van vaardigheden en in het leven terug zin krijgen.



situering

Naast psychiatrische zorgverlening in de **gesloten psychiatrische instelling** vervult het OPZ een belangrijke functie in het rehabilitatieproces van de patiënten.

In de **residenties in het park** verblijven kandidaatspatiënten voor gezinsverpleging. Tevens herbergt het park een aantal activiteitencentra waar dagelijks personen uit de thuisverpleging in dagopvang verblijven.

Uitgangspunten...

- **Globale visie** op het park is nodig om het rehabilitatiecentrum (gebouw AB) een centrale plaats te laten innemen. Door analyse van bestaande toestand en conceptelementen geven we de aanzet tot een masterplan van parkgebied.
- Vanuit **historisch perspectief** de principes van Pauli en Guislain op een hedendaagse wijze opnieuw hanteren.
- Streven naar een soepele, informele en amicale **sfeer**, huiselijk en open, vertrouwd, rust- en steunvend met mogelijkheden tot ontmoeting.



uitgangspunten

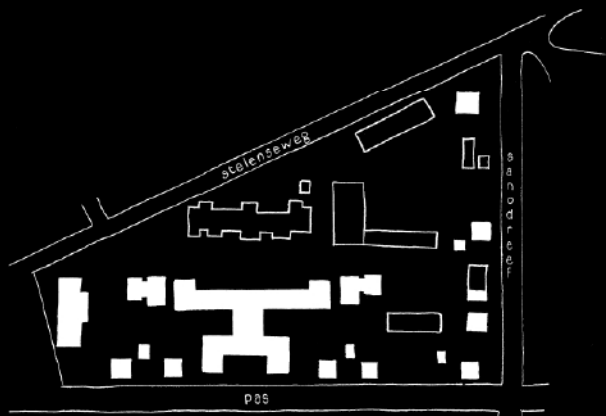
Prof. Jozef Guislain [1797-1860] is in België één van de eersten die krankzinnigheid voorstelt als een ziekte waarvan men kan genezen. Hij werkt ook voorwaarden uit in verband met de ziekenhuisgebouwen. Die moeten gesitueerd worden op het platteland. De omgeving van de huidige site is op dat ogenblik nog volledig platteland. De gebouwen zelf moeten een indruk van rust, vrijheid en veiligheid uitstralen. Daarom is het grondplan volledig symmetrisch en zijn de gebouwen nooit hoger dan twee bouwlagen. Een groot deel van het terrein moet ingenomen worden door tuinen, velden en binnenplaatsen.

Het oorspronkelijke grondplan getuigt van een harmonische samenwerking tussen architect (Adolphe Pauli) en arts.

analyse bestaande toestand

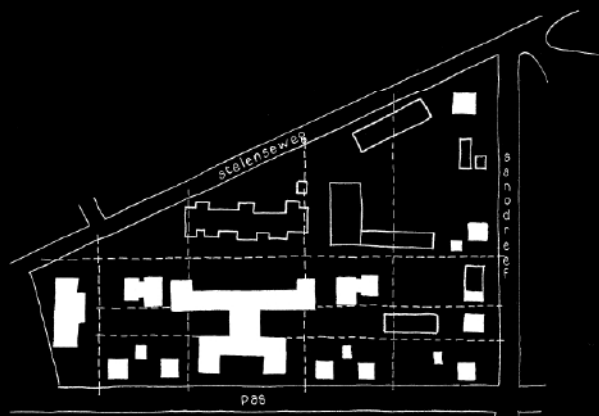
overgenomen uit ARCHITECTUURVERKENNINGEN 1751-2001 - psychiatrisch centrum Guislain p.27

bebouwing



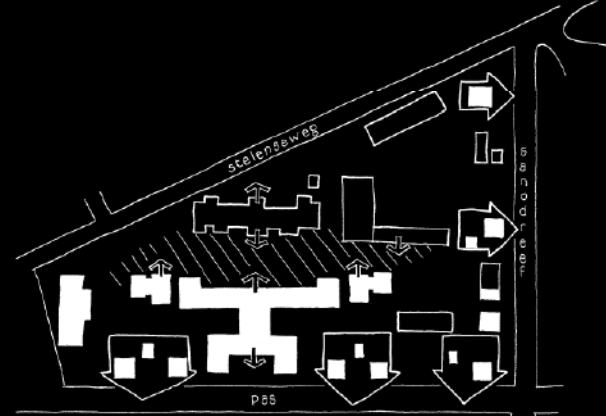
gebouwen met historische waarde afgewisseld met minderwaardige naoorlogse bouwwerken - vaak in prefabstijl

symmetrie



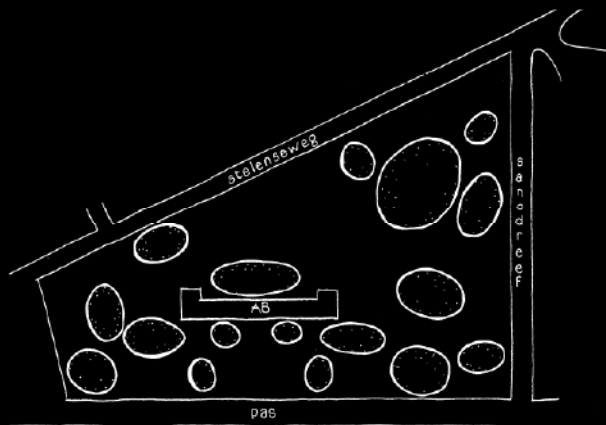
historische paviljoenen geplaatst in een modulair raster verstoort door de inplanting van recente toevoegingen en gebouwen

gerichtheid



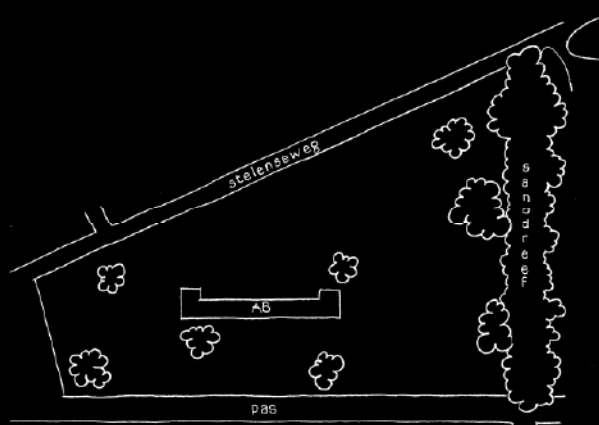
tweeledige gerichtheid - enerzijds naar de straat (Pas) - anderzijds naar de hoofd-as centraal in het park

open ruimte



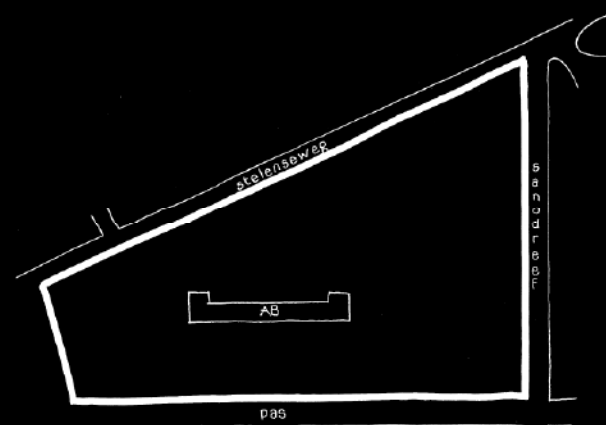
open ruimten van het park met een sterk versnipperde structuur

groenmassieven



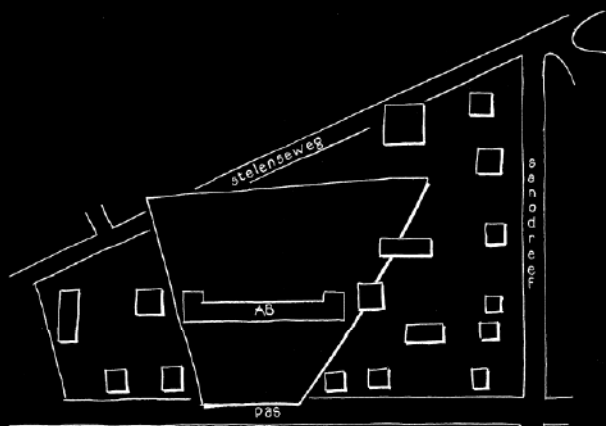
verspreide waardevolle boom- en struikmassieven in het park - de Sanodreef als markant lineair groenmassief

ommuring



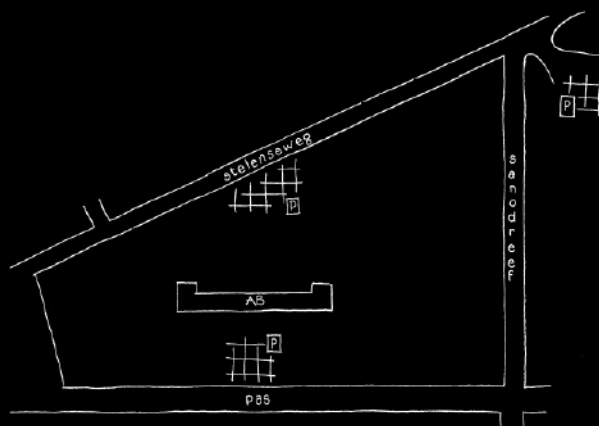
weinig transparantie en sterke albakening van het park door lage tuinmuren en achterliggend groen

functiespreiding



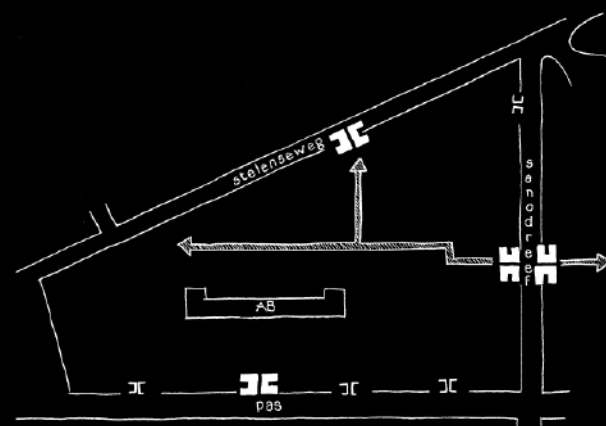
residentiële functies in het hart van de campus met daarrond een chaos van activiteitscentra

parkeren

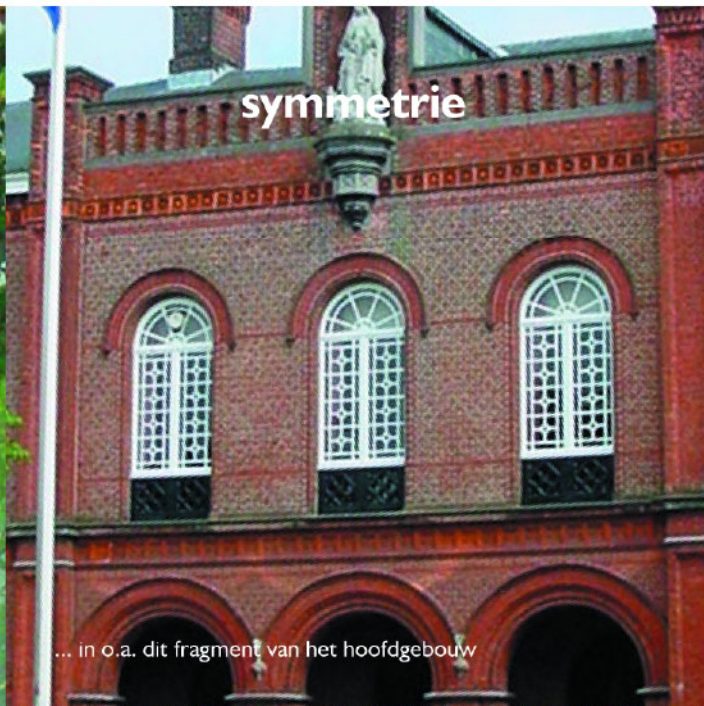


parkeren voor het hoofdgebouw (Pas) en voor het PVT (Stelensweg)

toegankelijkheid



publieke toegangen aan hoofdgebouw (Pas) en PVT (Stelensweg) - privé toegangen aan herenhuizen en in de Sanodreef



De analyse van de bestaande toestand geeft het inzicht dat er structurerende principes nodig zijn om de toekomstige ontwikkelingen te sturen. Deze principes worden vertaald in negen concepten die de aanleiding geven tot een nieuwe visie op het huidige park.

conceptelementen