

Dit bundel stelt geen definitief ontwerp voor. Het geeft enkel een aantal aandachtspunten aan die in deze wedstrijd fase naar voor kwamen. Deze worden in een eventuele latere fase verder uitgebreid met de specifieke aandachtspunten van de bouwheer en de gebruikers. Tevens wordt hier een houding getoond waarop met de gestelde problematiek wordt omgegaan. De elementen in dit bundel zijn voer tot verdere discussie die de probleemstelling verder moet kunnen helpen verduidelijken, dit zowel voor de bouwheer, de gebruikers als de ontwerpers.

INHOUD

Het rouwen als uitgangspunt	6
Een idyllisch landschap...	8
...in een confronterende situatie	9
Landschappelijke aanleidingen	12
Snede door het landschap	17
Muren in een landschap	18
Een gebouw verweven met het landschap	20
Een schijnbaar vertrouwd tafereel in het landschap...een mysterieus baken	22
Een muur met functies	24
Een gelaagd plan	26
Over traagheid en overgangen	30
Toekomen - een open landschap	32
Klein binnenkomen in een groot gebouw	36
De wandeling langs het binnenhof	38
Ontmoeting - de inkomhal en familiekamers	40
Ceremonie - de aula	42
Condoleance	44
Van steen	46
De tuinen	50
Crematie - de invoerruimte	52
Verwerken - de koffiekamers	54
Een laatste groet	60

Het rouwen als uitgangspunt

een interpretatie van de essentie van het crematorium

6

De dood is een van de meest ingrijpende gebeurtenissen in een mensenleven. Rituele handelingen die doorheen de geschiedenis zijn ontstaan helpen in de verwerking van het verlies van een dierbare. De nabestaanden doorlopen door deze rituelen een reeks van emoties en gemoedstoestanden. Welke deze rituelen zijn is minder belangrijk dan dat ze er zijn, en dat ze een welbepaalde tijd innemen. Het ontwerp van het crematorium willen we richten op deze omgang met de dood, op het uitvoeren van (verschillende) rituelen en op het creëren van een plek waar tijd (en mentale ruimte) ontstaat voor het doorlopen van verschillende emoties en gemoedstoestanden. Ten allen tijde dienen de overledene en de nabestaanden centraal te staan.

Een plek waar de architectuur dit meesterlijk orchestreert, is Asplunds' Woodland Crematorium in Stockholm. Centraal gelegen op de begraafplaats kan deze setting als ideaalbeeld worden beschouwd voor een crematoriumomgeving en opzet. Een crematorium op een plek die louter werd bedacht voor het eren van de doden. Een plek die tegelijkertijd een natuurlijke en rustgevende parkomgeving is waar men aangenaam kan vertoeven, een helende omgeving die toelaat om met de dood om te gaan.



Woodland Cemetery and Crematorium, Stockholm, Gunnar Asplund and Sigurd Lewerentz



'The big chapel is located so that the burial procession comes up through the woods towards it. The procession enters the chapel through a first hall facing the chapel court. After the funeral service the coffin is carried in procession through a high-lit room facing west, which enjoys a wide and liberating view... In the case of a cremation, the close family can also await the urn of the ashes in this room... A monumental funeral in the open-air ceremony ground starts with a procession of carriages arriving from the city into the new entrance court. Here the procession on foot is arranged with torches and banners. The celebrants walk slowly down the main route to the big fire in the valley; and the crowd position themselves on the stepped terraces with the deceased's family in front of the catafalque on the terrace wall, and others on slopes around. Following the funeral, the coffin is carried in procession up the seven terraces, while bells toll in the person's memory'.

Gunnar Asplund, 1915: (in: Bruyland, Karel: Een theateraal vaarwel – typologie van het crematorium, Universiteit Gent, 2009).

Een idyllisch landschap...

De bestaande volwassen groenstructuren worden maximaal behouden en ingezet in het landschapontwerp

8

Bij een eerste blik lijken alle troeven van Woodland Cemetery ook op de site in Aalst aanwezig te zijn: een groen schilderachtig en uitgestrekt landschap. De site bevat verschillende landschappelijke elementen die voor het creëren van de 'omgeving van rust' rond het crematorium kunnen ingezet worden: een beekvallei, open weidelandschap, hoge boomstructuren, dicht struikgewas, met groen afgeboorde paden, een waterpartij...



idyllisch landschap van de site



paden door boomstructuur



de bestaande waterpartij vormt mee een aanleiding voor het landschapontwerp



...in een confronterende situatie

10

Een deel van de site wordt ingenomen door een bedrijf van bouwmaterialen. Langs deze zijde van de ringweg is dit het enige element dat het landschap verstoort. Aangezien dit bedrijf volledig op de site van het crematorium ligt zal dit in de nieuwe opzet verdwijnen. Aan de overzijde van de weg wordt het landschap echter gedomineerd door het ziekenhuis en een bestaand bedrijventerrein. Sommige zichten vanaf de site maken duidelijk dat het gebruik van een groenbuffer deze minder idyllische elementen voldoende naar de achtergrond kunnen brengen. De drukke weg is door het zacht afhellende terrein ruimtelijk minder aanwezig. Vooral akoestisch stelt zich hier echter een probleem.



bedrijf van bouwmaterialen: verdwijnt in nieuwe masterplan



drukke verbindingsweg langs de site



huidige buffer van groen tussen site en ziekenhuis



overzijde van de site met bedrijventerrein en ziekenhuis

Onze idyllische kijk werd grondig verstoord toen tijdens de eerste briefing de plannen werden toegelicht om – naast het crematorium – ook een bedrijventerrein op de site te plannen. Al worden een aantal groenstructuren bewaard en zelfs gebruikt als ruggegraat voor het nieuwe plan, het ideaalscenario voor de inplanting van een crematorium is weg. De vraag die zich nu stelt is hoe we zonder dit landschap toch een omgeving kunnen creëren waar het rouwproces zijn plek kan vinden.



Het gebouw nestelt zich op het einde van een blijvend groen lint.

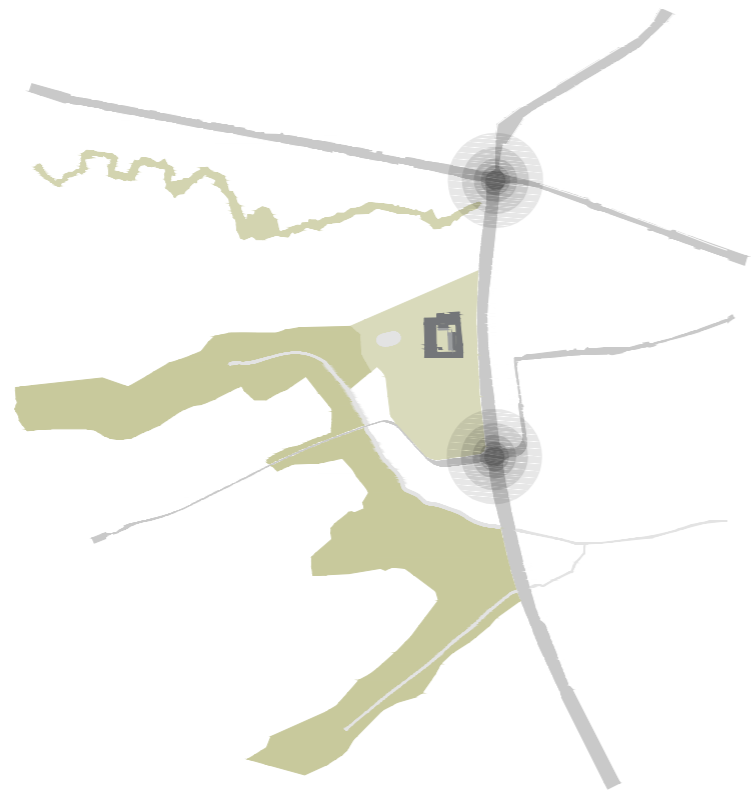
Landschappelijke aanleidingen

12

Gezien deze – in de toekomst veranderende – context dienen de gewenste condities nu maximaal door het gebouw gecreëerd te worden. Een eerste aspect hierin is de positionering op de site. Door het gebouw in te planten in het verlengde van de in het masterplan bewaarde groene lob kan de landschappelijke kwaliteit van de site maximaal benut worden (schema 1). Daarnaast biedt deze locatie het voordeel dat ze het verst van de twee toekomstige kruispunten – die de grootste geluidsdruk veroorzaken op de site door de vertrekkende auto's – gelegen is (schema 2). Het lawaai van de weg zelf zal echter nog steeds te storend zijn om de bezoeker toe te laten zich (langzaam) af te zonderen van de context en zich te concentreren op het rouwproces. Daarom zal door middel van een talud deze geluidsbelasting op de site verder naar omlaag gebracht worden. Dit wordt tegelijkertijd ondersteund door een groene buffer: het ontbreken van de visuele aanwezigheid van de weg leidt de aandacht af van het verkeer (en het geluid). Een meer gedetailleerde beschrijving van de akoestische maatregelen is terug te vinden in bijlage 2.



1. positie gebouw met zichtzijde in groene lob



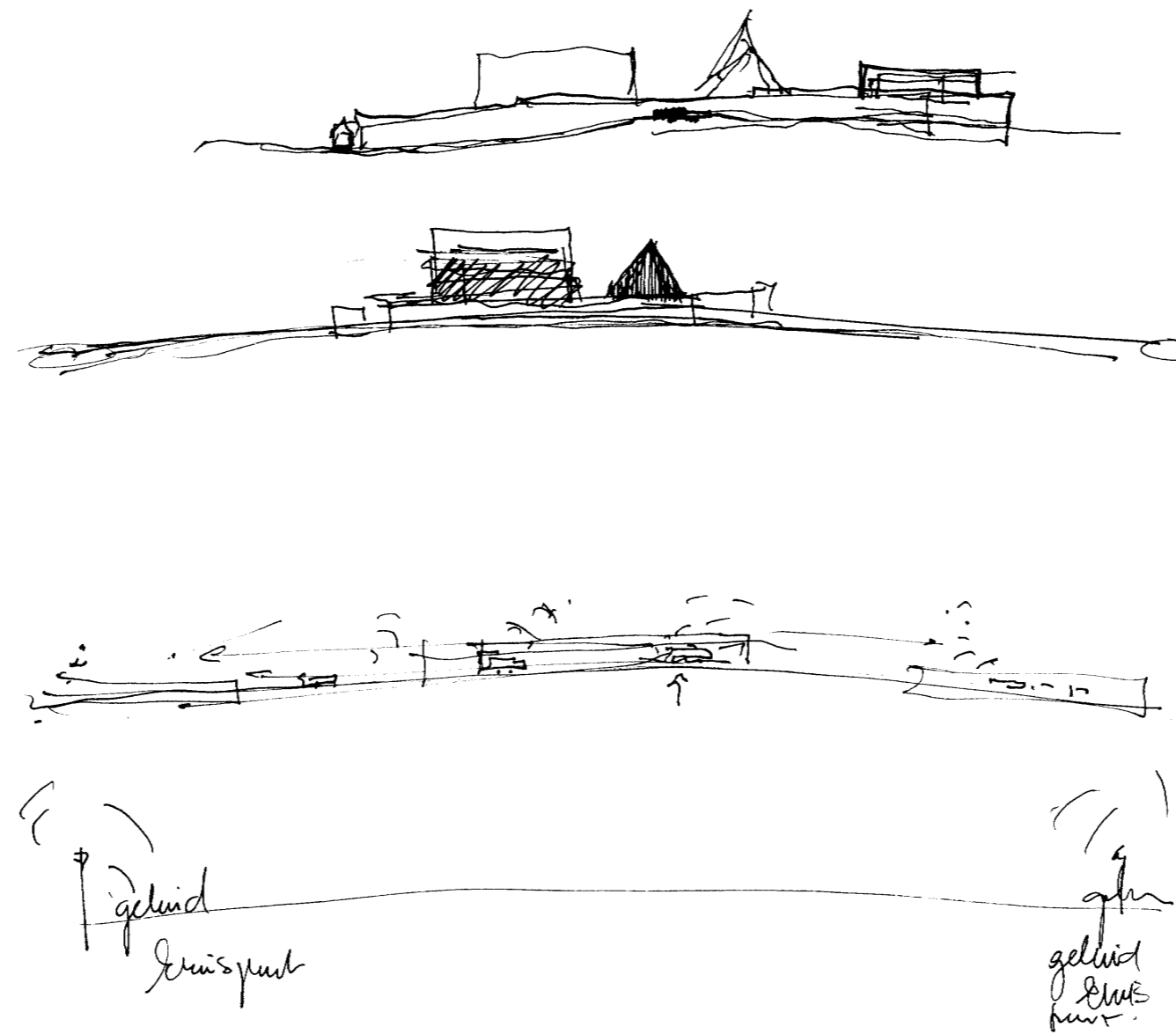
2. sitie gebouw centraal tussen twee kruispunten met de hoogste geluidsdruk



3. extra visuele en akoestische buffer tussen crematorium en ringweg door groen en talud

In het midden tussen de twee kruispunten en op het hoogste niveau van het terrein kiezen we voor de inplanting met het laagste geluidsniveau

14





Snede door het landschap



Muren in een landschap

18



muren die tegelijkertijd het landschap ordenen en volgen...



meanderende muur langs hellingen



ommuring in het landschap welvend volgens het reliëf. Kitchen garden, Garthmyl Hall, Powys, Wales

Bij het benaderen van de site zal de visuele en akoestische overlast van de weg geleidelijk aan afnemen. Om dit belangrijk gegeven van geluid nog verder te laten afnemen werd geopteerd om een ommuurde buitenruimte te creëren waar de bezoeker zich totaal (ruimtelijk, visueel, akoestisch, emotioneel) van deze context kan afsluiten.

Tevens kan door middel van muren in een landschap een zeer sterk beeld gecreëerd worden. Een beeld dat aanspreekt, zonder om aandacht te vragen. De muren volgen de glooiingen van het landschap waardoor ze er ondergeschikt aan worden. Enkel wat er zich boven verheft zal zich hiervan lostrekken.

Deze bescheiden houding lijkt ons gepast voor een crematorium op deze specifieke plek: het gebouw moet zijn aanwezigheid niet uitschreeuwen ten aanzien van de omliggende bedrijven, maar past zich als een evidentie in in wat als groene zone in dit gebied bewaard wordt.

Een gebouw verweven met het landschap

20

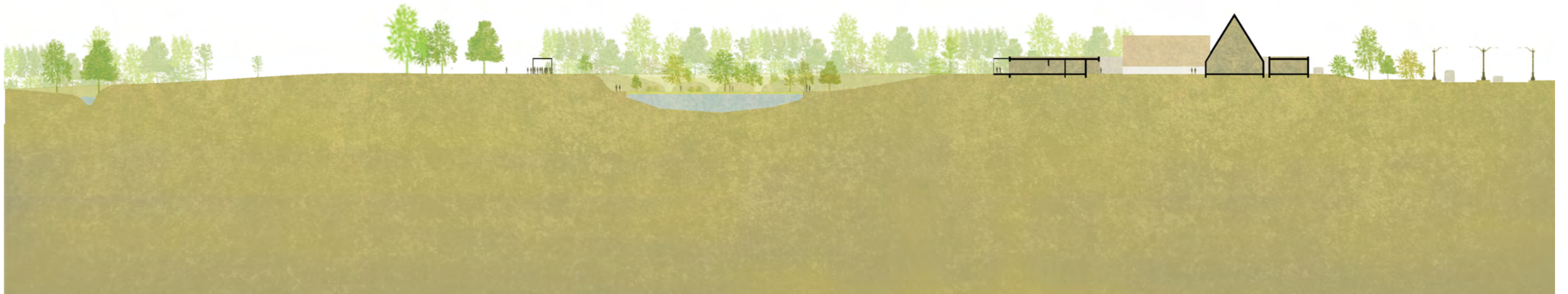


gebouw vervlochten met het landschap. Robbrecht en Daem, Gaasbeek



gebouw en muur worden één, landschap en muur worden één. Upper lawn pavilion, Alison en Peter Smithson, 1959-1962





Een schijnbaar vertrouwd tafereel in het landschap...een mysterieus baken

22



Een tweede element dat het ontwerp heeft gestuurd is het idee om muren te creëren die ook functies bevatten: een muur niet louter als scherm, maar als drager van activiteiten.

Veel van de activiteiten in een crematorium zijn logistiek, en hebben op hun beurt geen nood aan articulatie. Hen onderbrengen 'in de dikte van de wand' zorgt ervoor dat een functionele organisatie kan onttrokken worden aan de beleving van de bezoeker. De ruimtes die in de sequentiële rituelen een betekenis hebben kunnen zich hiervan – meer of minder – lostrekken.



een volume dat uittorent boven de muur

De mate waarin bepaalde functies zich van de ondergeschikte muur lostrekken staat in relatie met hun belang in de rituelen. Het kleine speelse inkomvolume stelt zich vóór de muur op, zichtbaar vanaf het betreden van de site. Zijn afwijkende materialen en vormen trekken de aandacht van de – vaak éénmalige – bezoeker die hierdoor ogenblikkelijk een doel vindt. Vanaf deze plek ontwikkelt zich in de dikte van de wand een pad naar de centrale binnenplaats. De splitsing op de hoek markeert op een natuurlijke wijze de benadering van beide aula's en omarmt samen met de muur het binnenplein.

De witte aulagebouwen waar de eigenlijke ceremonie plaats heeft onderscheiden zich het sterkst. Ze verheffen zich letterlijk boven de muur en boven het omliggende landschap door hun hoge met koper beklede daken. Volumetrisch, vormelijk en op vlak van materialen trekken zij zich volledig los van de zandkleurige bakstenen muur.

Twee inkomruimtes met aanliggende familiekamers werden gecreëerd. Deze zijn functioneel ondergeschikt aan de aula's, en werden volledig in de wand opgenomen. Gezien hun belang in het inleven naar de eigenlijke ceremonie werden de ruimtes zelf wel veel meer 'aangekleed'.

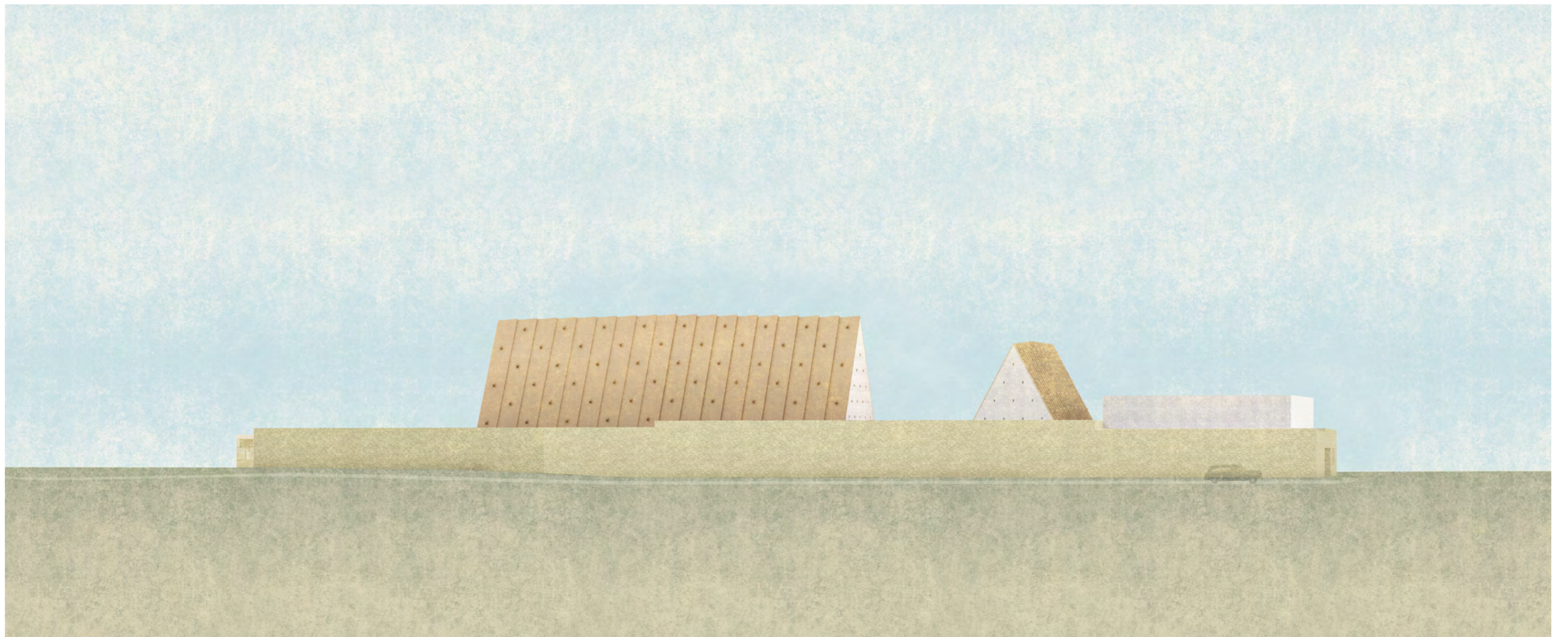
De condoleanceruimtes werden als aparte

entiteiten in de wand geïntegreerd. Hun natuurstenen bekleding binnenin versterkt dit onderscheid.

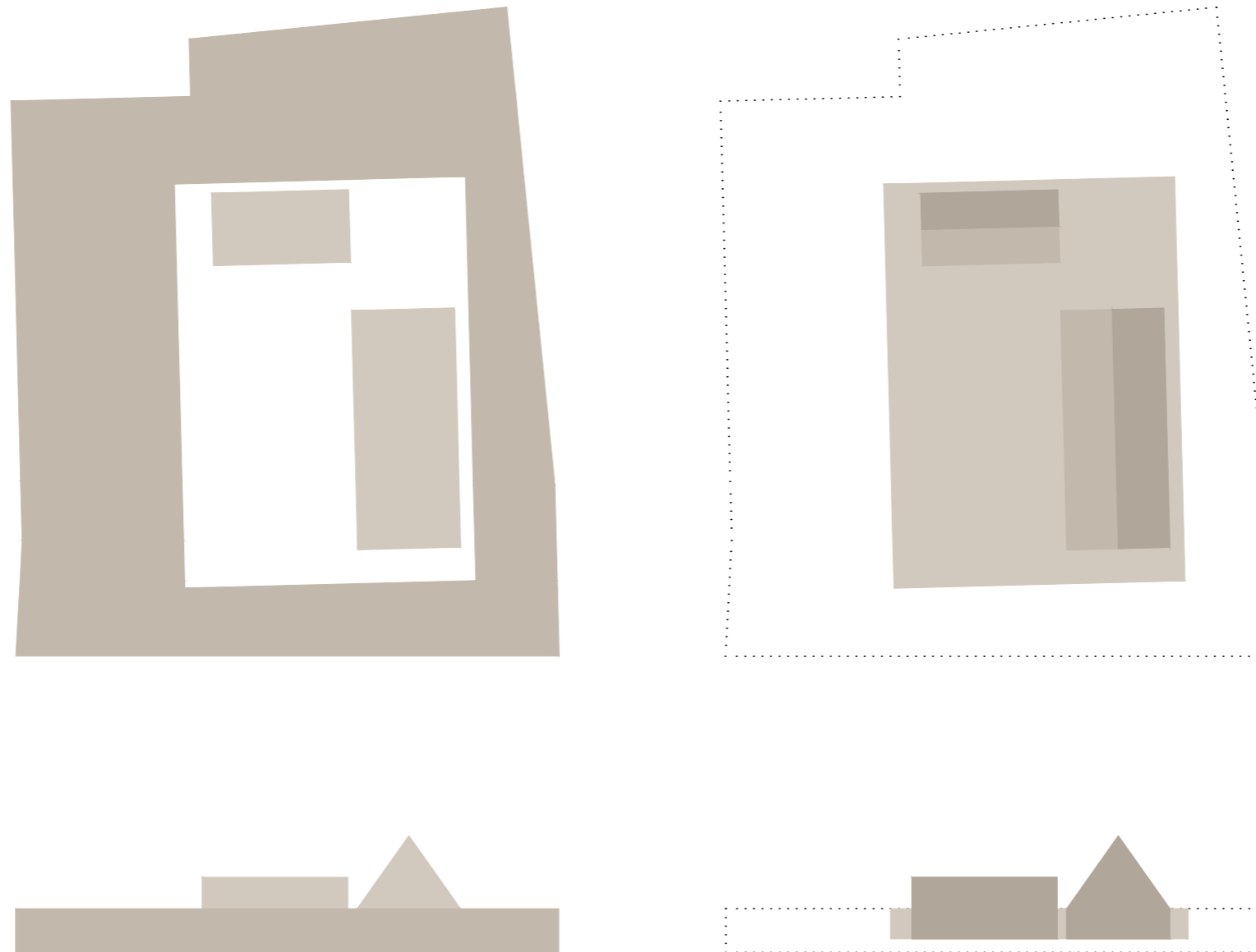
De koffiekamers krijgen vooral belang in het crematorium door de duur waarin ze gebruikt worden. Hoewel deze ruimtes wel 'in de muur' geïntegreerd worden, maken ze zich er tegelijkertijd van los door de luifel die boven de opengewerkte wand werd geplaatst.

Hoewel vooral van technische aard vormt de ovenruimte met de invoerruimte het hart van het crematorium. Voor nabestaanden die opteren om het invoeren van de kist bij te wonen is dit – door de aard van de gebeurtenis – de belangrijkste ruimte in de hele sequentie. Het eenvoudige witte volume verheft zich boven de muur, maar stelt zich duidelijk ondergeschikt op ten opzichte van de aula's.

In de nabijheid van de administratie bevindt zich een derde – veel kleinere en van buitenaf niet zichtbare – volume op de binnenplaats. Dit volume biedt specifiek een plaats voor het overhandigen van de urne, wanneer een crematie zonder dienst plaats heeft. In dit geval is dit voor de nabestaanden het enige plechtige moment rond de crematie zodat dit gebouwtje ook een duidelijke aanwezigheid mag krijgen naast de aula's op het binnenplein.

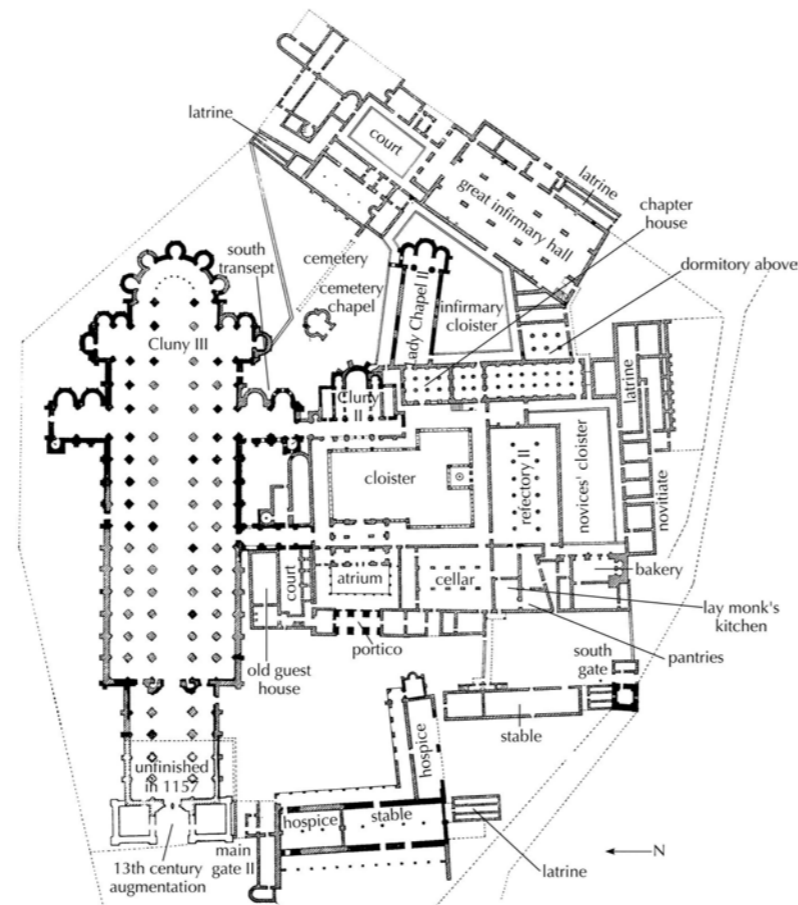


Het crematorium toont groot vanbuiten op schaal van het landschap maar wordt in het binnenhof een plek op mensenmaat.
In plan zorgt de opgedikte ommuring voor de gewenste schaalsprong tussen een ervaring van veraf en een ervaring van het interieur.
Vanbuiten als een voldoende langgerekte ommuring in het landschap ontstaat er binnenin een hof met solitaire volumes.
In snede neemt het gebouw de hoogteverschillen op in het landschap door de hellingsbaan bij het betreden van het gebouw.
Zo vindt ook in de hoogte eenzelfde schaalsprong plaats. Een vriendelijk en goedbedoeld misleiden.

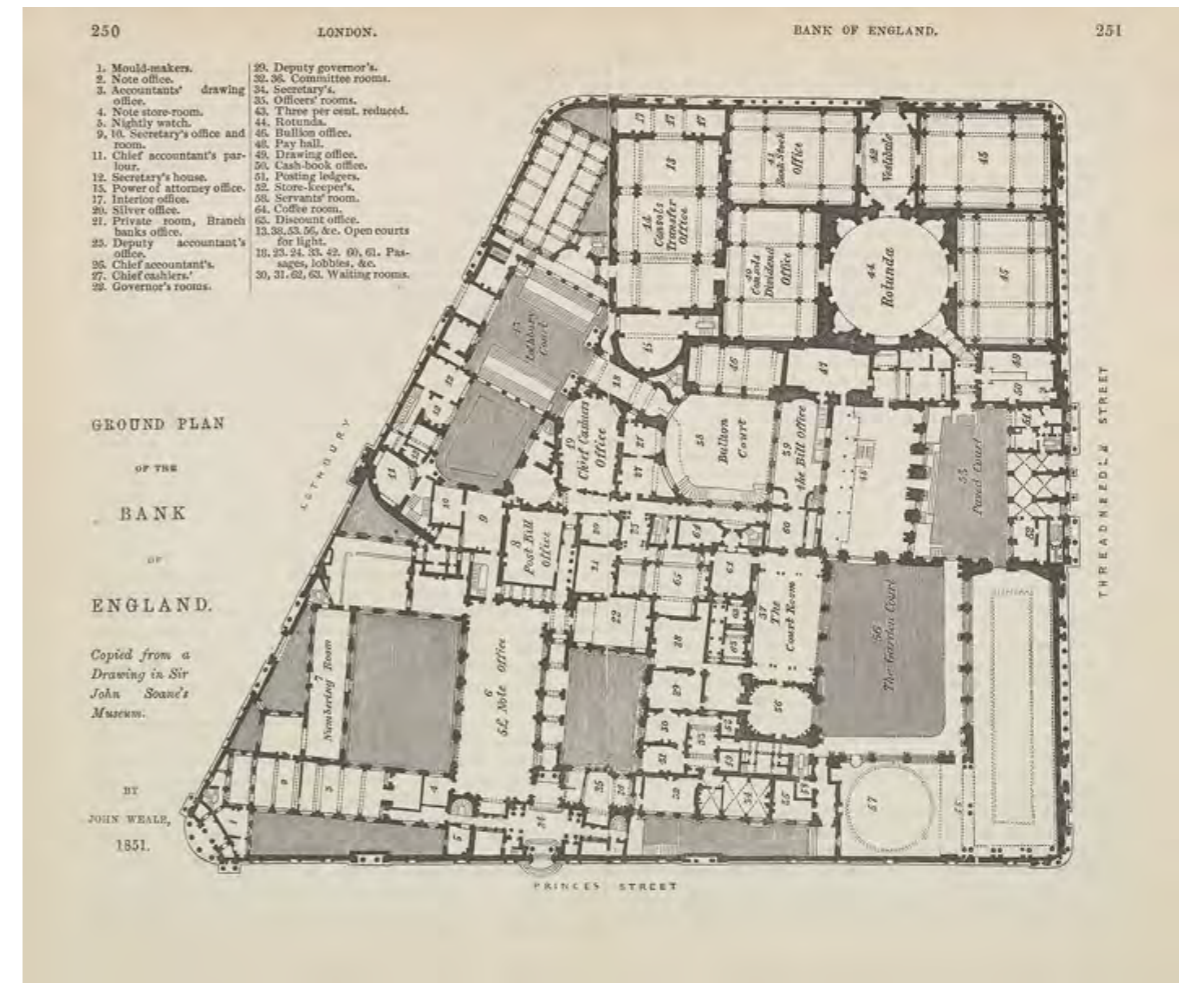


Een gelaagd plan

26

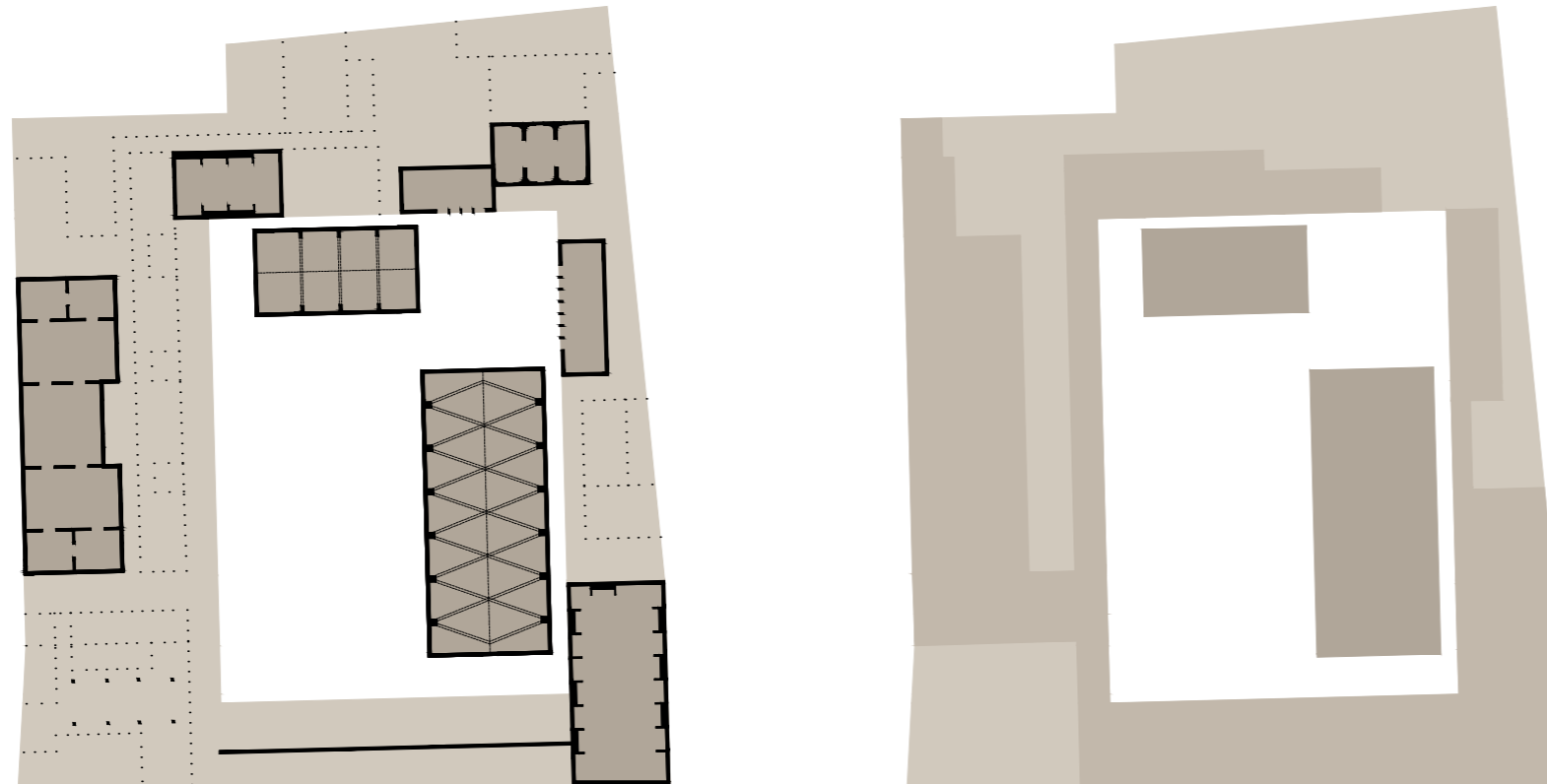


herkenbare types verstrengeld in amorf plan. Cluny



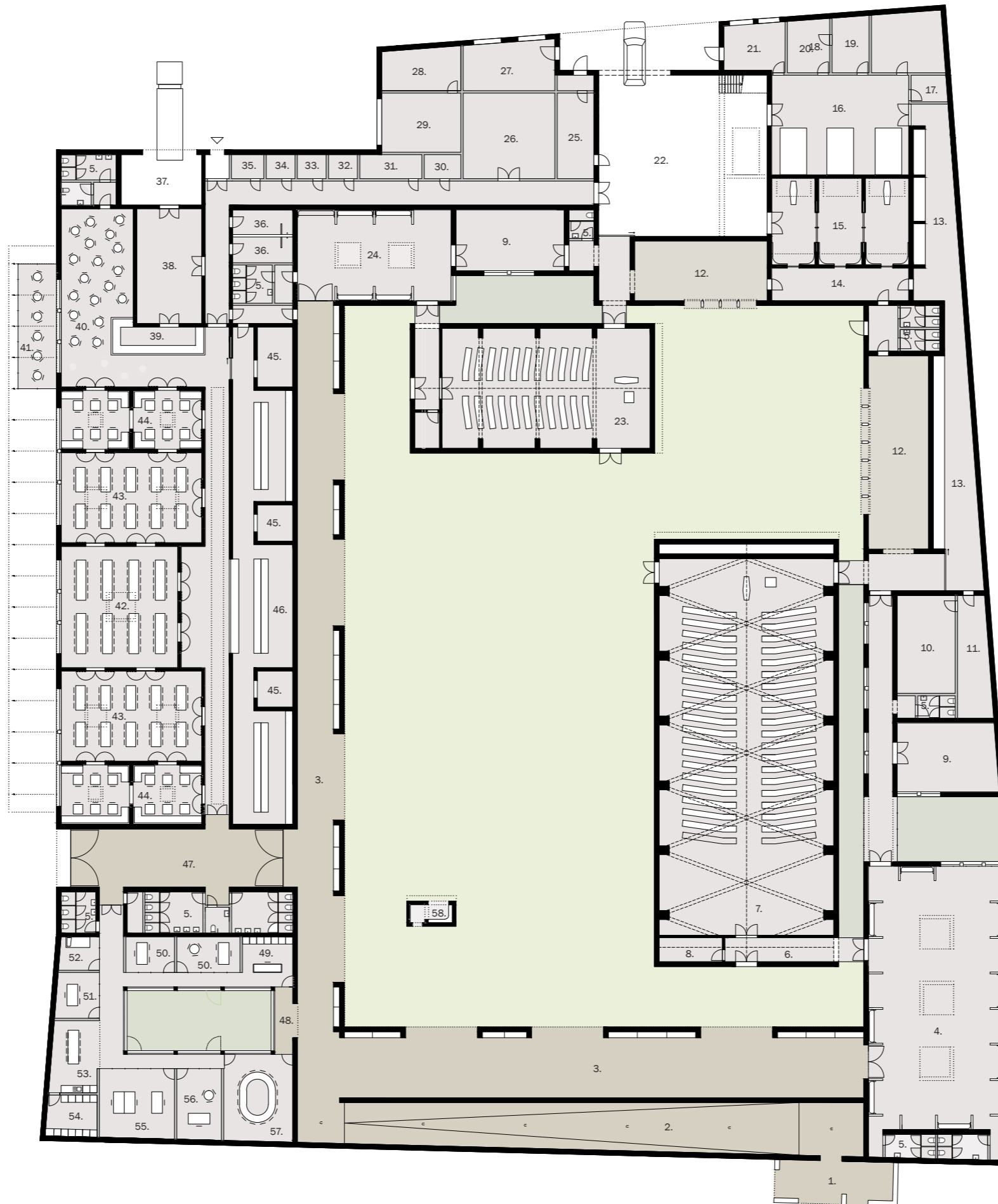
gebouwtype met een rijk en tegelijk goed werkend grondplan dat kan voldoen aan de complexiteit en het omvangrijke van de opdracht, Bank of England.

Het plan is opgebouwd rond herkenbare plantypes die in het gebouw verscholen zitten of vrij in de binnentuin zijn geplaatst. Rondom deze karakteristieke ruimtes zit in de opgedikte ommuring een aanpasbaarheid vervat die wisselend gebruik toelaat. Omheen de publieke gebruiksruidtes zitten de coulissen van de dienstverlening verborgen.



Legende.

1. Toegangspaviljoen
2. Overdekte hellingbaan
3. Rondgang - wandeling naar grote en kleine aula met zitnissen
4. Wachtruimte grote aula met intieme alcoves
5. Sanitair
6. Akoestisch sas
7. Grote aula
8. Regieruimte/berging
9. Familiekamer
10. Luchtgroep grote aula
11. Technieken
12. Condoleance, afsluitbaar en openstelbaar volgens seizoen (als binnenruimte, als luifel)
13. Circulatie met bergingen
14. Wachtkamer visualisatie - brede gang met zitgelegenheid
15. Invoerruimte met individuele alcoves
16. Ovenruimte met bovenliggende filterruimte/lokaal ventilatoren
17. Ruimte voor buffervaten
18. Stooklokaal
19. Asbehandeling
20. Voorraad urnen/steentjes
21. Controlekamer
22. Losplaats/werkplaats/magazijn met uitbreidingsruimte voor extra oven
23. Kleine aula
24. Wachtruimte kleine aula met intieme alcoves
25. Koeling (met mogelijkheid nachtlevering)
26. Luchtgroep kleine aula
27. Lokaal voor begrafenisondernemers met sanitair
28. Noodaggregaat
29. Garage rijdend gereedschap
30. Pomp regenwater
31. Hoogspanningscabine
32. Gasteller
33. Hydrofoor
34. Waterteller
35. Berging
36. Kleedkamers personeel m/v
37. Laad- en loszone met plaats voor afvalcontainers
38. Magazijnen
39. Toog
40. Cafeteria
41. Orangerie bij cafeteria - directe toegang cafeteria
42. Koffiekamer/salon groot - koppelbaar
43. Koffiekamer/salon gemiddeld - koppelbaar
44. Koffiekamer/salon klein - koppelbaar
45. Koelruimtes/berging, kleine units bij keuken
46. Spoel-, warme- en koude keuken met toog
47. Doorsteek van binnentuin naar landschap (winter- en zomeropstelling mogelijk)
48. Toegang administratie met zicht op inkom
49. Balieruimte
50. Spreekkamer
51. Spreekkamer diaken
52. EHBO
53. Rafter
54. Archief
55. Kantoor voor 3 personen
56. Kantoor verantwoordelijke
57. Vergaderzaal 20 personen
58. Paviljoentje in binnentuin voor urneoverhandiging



Over traagheid en overgangen

30

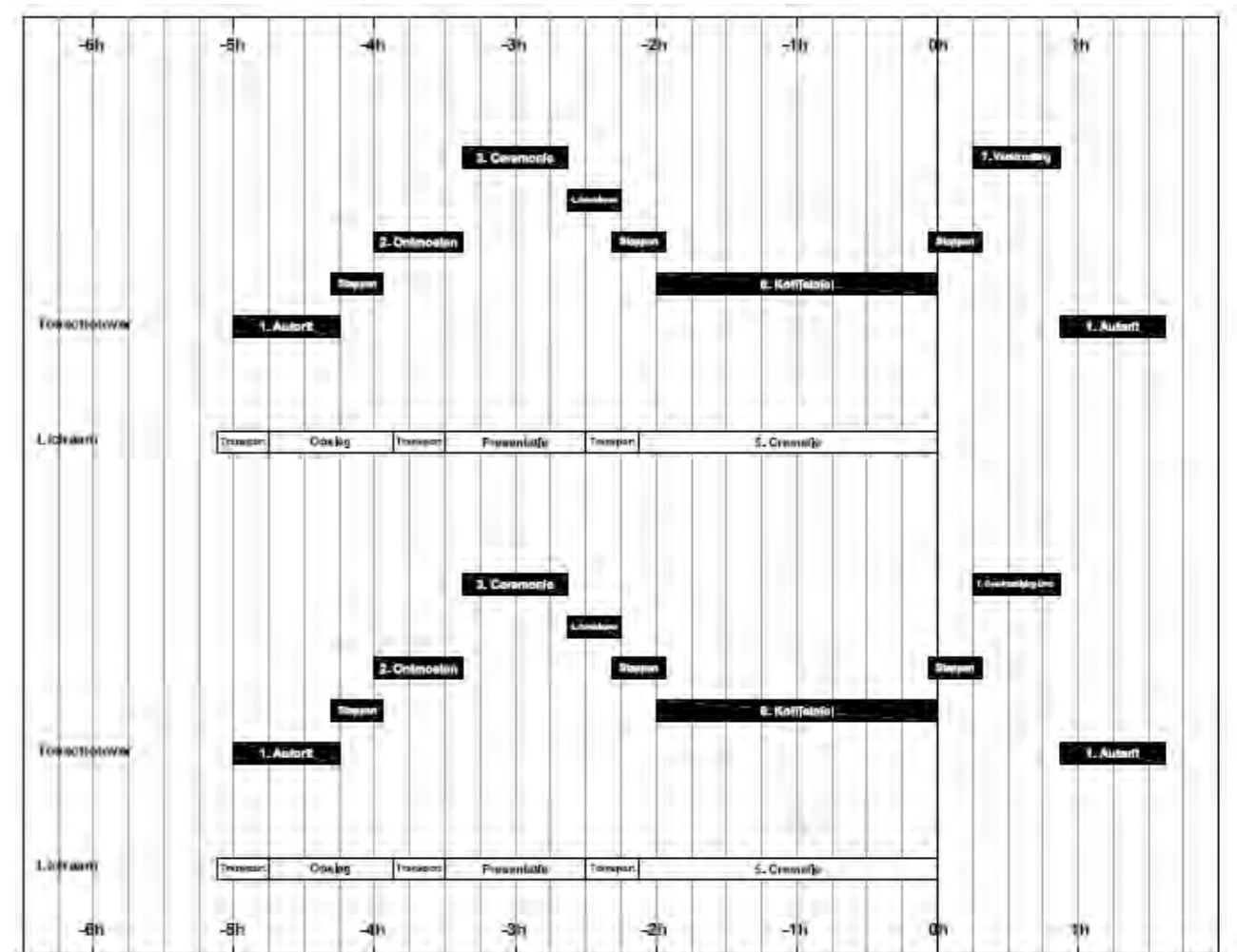
Zoals eerder aangegeven willen we een gebouw creëren waar het conditioneren van een passend afscheid van een dierbare centraal staat. We trachten de verschillende rituelen die in het gebouw zullen plaatsvinden architecturaal vorm te geven. Een belangrijk element hierin is 'tijd'. De nabestaanden willen het gevoel hebben dat ze alle rituelen kunnen doorlopen zonder enige tijdsdruk, en met de nodige overgangen tussen elk van de sequenties. Deze overgangen werden in het gebouw ruimtelijk vertaald zodat ze op een natuurlijke wijze in de sequentie kunnen geïntegreerd worden.

De parking bekleedt een belangrijke plek in het loskomen van de context. Deze werd vooraan op de site ingeplant en vormt zo bij het betreden van de site voor de bezoeker de eerste ruimtelijke ervaring in relatie tot de crematie. Door de groene aanleg is dit niet enkel een functionele plek, maar is deze plek een eerste overgangsruiimte, essentieel voor de vredere beleving van de uitvaart.

Van hieruit wordt een wandeling gemaakt naar het gebouw. Door het geleidelijk oplopende talud daalt de geluidsdruk naarmate men het gebouw nadert. De inkom werd volumetrisch geaccentueerd en vormt het voorportaal van een verder gesloten volume. Hier heeft men nog even contact met het landschap, alvorens echt een afgesloten wereld binnen te gaan. Achter dit portaal voert een zachte helling naar het niveau van het binnenplein, dat achter de hoek plots zichtbaar wordt. Deze ruimte is volledig omsloten waardoor de omgeving vanaf dit moment geen enkele rol meer speelt. Visuele, akoestische, ruimtelijke en emotionele afzondering. Twee overdekte passages aan de rand

van dit plein leiden naar de beide aula's, telkens met hun eigen inkomhal. Hier vindt de ontmoeting plaats. De familie kan desgewenst in de achterliggende familiekamer plaats nemen. Vanuit de inkomhal en de familiekamers kan de aula betreden worden via aparte ingangen. Vooraleer de aula zelf te betreden krijgt men hier nog een kortstondig contact met buiten: het sas biedt een blik op de tuin tussen aula en ommuring. De aula's zelf bieden als enige een ruimtelijke overvloed. Waar alle zones tot nu toe eerder modest en intiem waren, zijn de aula's hoog en gearticuleerd. Kleine perforaties in wanden en dak zorgen voor een uniform licht, waardoor de focus gaat naar de uitgelichte scene met de kist vooraan. Na de dienst stroomt de zaal leeg via de tweede uitgang. Opnieuw even dit contact met buiten door het sas, waarna men opnieuw in de veel ingetogener condoleanceruimte komt. Deze staat echter langs één zijde volledig in contact met een intieme bloementuin, wat afgescheiden van het binnenplein. Deze ruimte biedt al een eerste blik op het achterlaten van het verdriet. Terwijl de bezoekers van hieruit over het binnenplein naar de koffiekamers wandelen, kan een beperkter deel van de naaste familie het inbrengen van de kist in de oven bijwonen. Via een kleine wachtzone kan rechtstreeks elk van de drie nissen voor de ovens betreden worden. De betreffende nis wordt door middel van een schuifpaneel van de andere ovens visueel afgescheiden. De familie staat opgesteld in de nis, de kist staat centraal voor de opening van de oven. Dubbelhoge bovenlichten geven deze ruimte – die, zij het slechts kortstondig, één van de meest cruciale activiteiten van de crematie huist – een sacrale sfeer.

Hoewel de koffietafel in het geval van crematie een zeer geladen maaltijd is – aangezien vaak parallel de crematie zelf plaatsvindt – wordt gedurende deze maaltijd ook een zekere afstand gegenereerd ten opzichte van de ceremonie in de aula. Het oversteken van het binnenplein helpt deze afstand creëren, en vóór het binnengaan wordt een eerste maal terug een bevrijdende blik gericht op het omliggende landschap. Ook de koffiekamers zelf zijn naar de groene lob in het landschap gericht. Ze werden opgevat als formele kamers, van elkaar gescheiden door dubbele deuren zodat ze aanvoelen als traditionele huiskamers. Door de deuren tussen verschillende kamers te openen kan een grotere groep ontvangen worden. Na de crematie volgen de nabestaanden de urne naar de begraafplaats. Hier kan de urne toegevoegd worden aan het columbarium, de urnetuin of de begraafplaats, of kan de as uitgestrooid worden in de strooiwier of op de strooiweide. Elk van deze ruimtes worden geschikt rond de waterpartij, en tevens ingegraven in het landschap. Zo worden landschappelijke kamers gevormd, aan het zicht onttrokken vanuit het crematorium, en zelf opnieuw meer van de omliggende context (en het geluid) afgesloten. Na de bijzetting of verstrooiing wordt teruggewandeld naar de parking – het achterlaten – waarna afscheid wordt genomen van de familie.



schema die de spanningsboog aangeeft van de sequentiële handelingen van nabestaande en kist, dit bij uitstrooiing (boven) en ontvangen urne (onder)
uit: Bruylant, Karel: Een theateraal vaarwel – typologie van het crematorium, Universiteit Gent, 2009





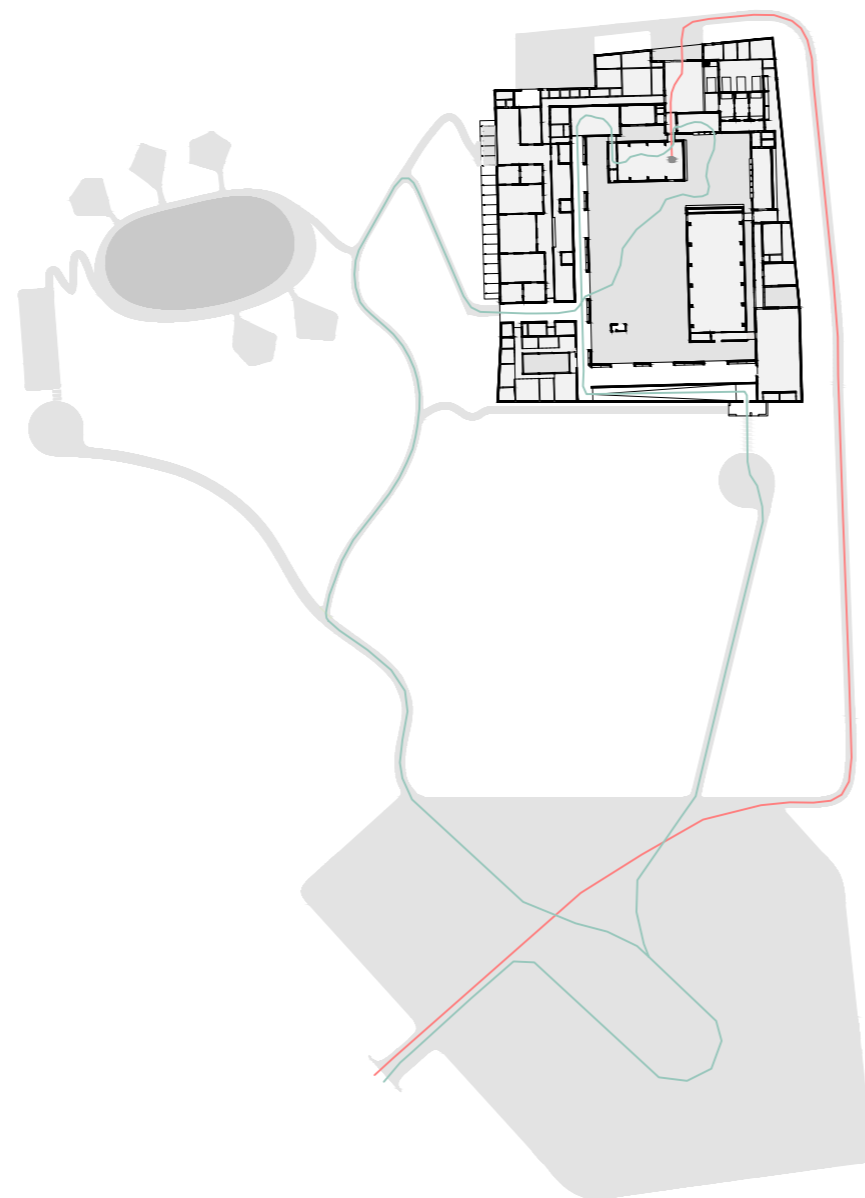
1. dienst met crematie en uitstrooiing op weide



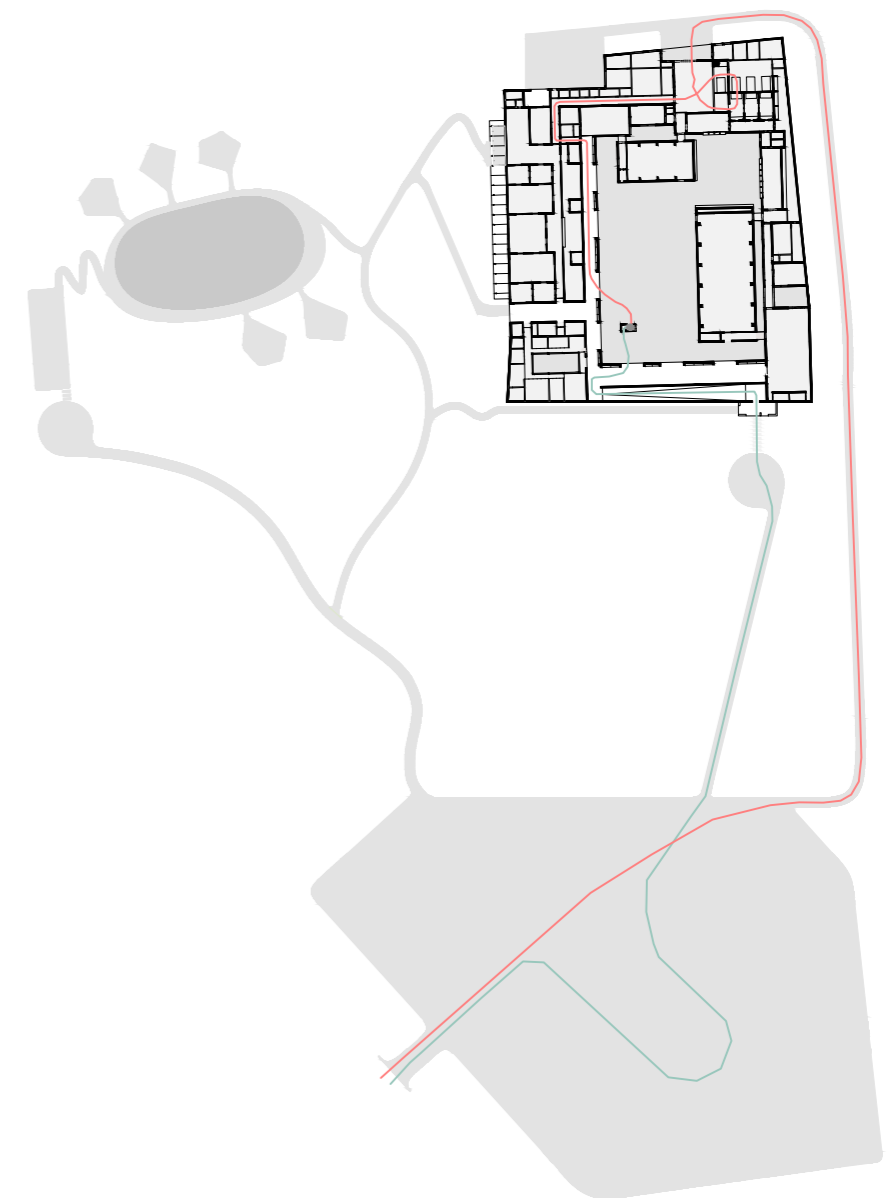
2. dienst met crematie en bijzetting urne in columbarium

— route voor medewerkers crematorium/begrafenisondernemers
— route voor publiek

Tijdens het ontwerpen werd herhaaldelijk vanuit de sequentiële activiteiten van het gebeuren rond de crematie nagedacht. Om dit proces inzichtelijk te maken werd een script voor het gebouw neergeschreven. Deze zal in de volgende delen bij de verschillende onderdelen van het crematorium als gekleurde tekst verschijnen. Dit script is slechts één van de vele scripts die zich hier kunnen afspelen.



3. ceremonie zonder crematie



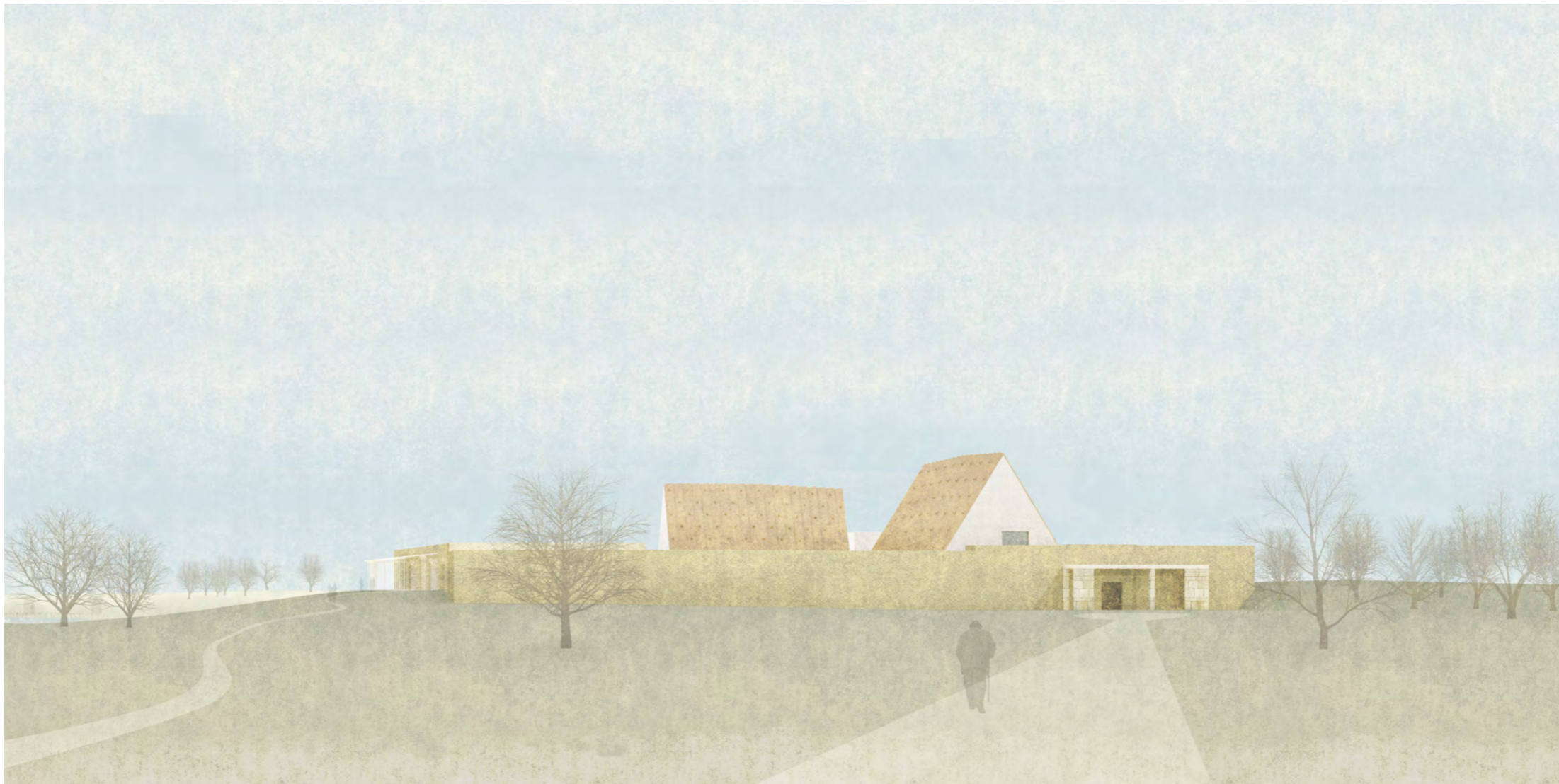
4. crematie zonder ceremonie, in ontvangstname urne

Toekomen - een open landschap

34



Vrijdag, 10u42. F rijdt de ring af, bordjes 'crematorium' volgend. Vandaag wordt grootvader gecremeerd. Na een korte bocht wordt de toegang van het crematorium zichtbaar. Achter het hek staat links een bus, verderop bevindt zich de parking. Slechts enkele parkeerplaatsen zijn bezet, de rest is leeg. F kan dicht bij het wandelpad parkeren. Groene parkeerplaatsen, eerder een tuin dan een parking, moesten de auto's er niet staan. F stapt uit en begeeft zich naar het begin van het pad naar de natuurstenen inkom, gelegen bovenaan een lichte helling.



Klein binnenkomen in een groot gebouw

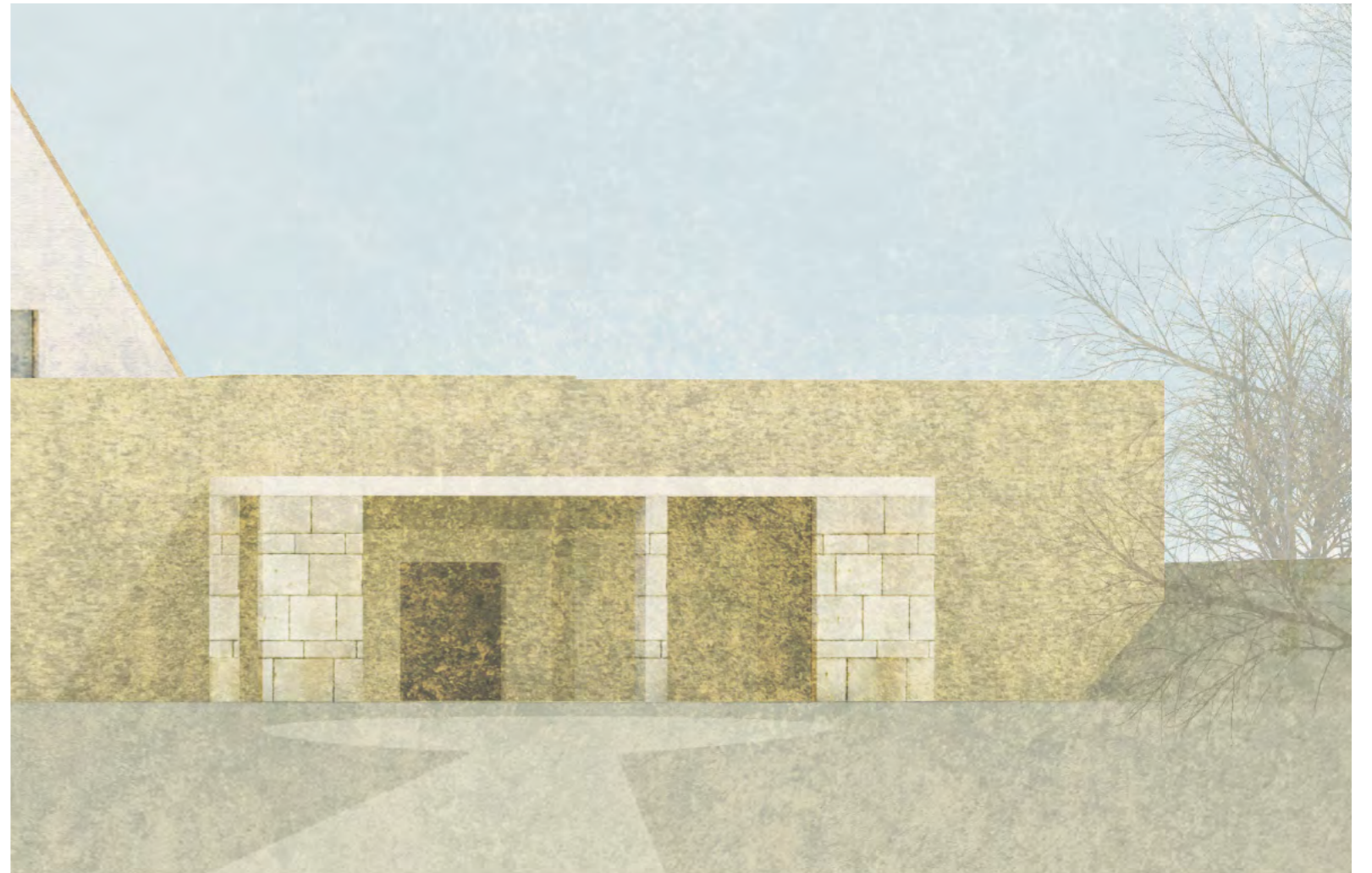
36



klein volume als toegang en overdekte schuilplaats



Vrijdag. 10u42. F rijdt de ring af, bordjes Het beeld van een klein tempeltje voor een massieve wand in het landschap wordt steeds groter. Hier en daar een massief met bomen, verspreid in het natte gras witte bloemen. Naarmate F nadert verdwijnt de ringweg langs de rechterkant uit zijn gezichtsveld. Links merkt hij in de verte een grote groep mensen onder een luifel op. Gezien het kleine aantal auto's op de parking linkt F ze aan de bus. Allen turen ze naar het groene landschap. Een auto gaat hem voorbij. Het zijn vader en moeder met oma. Oma en moeder stappen uit vlakbij de inkom. Onder de luifel begroeten ze F. Oma ziet er voorlopig nog kranig uit. Terwijl vader de auto gaat parkeren wandelen ze - oma aan de arm - naar binnen.



De wandeling rond het binnenhof

38



Wachtruimte voor de aula's. Sihlfeld, Zurich

Een zachte helling voert hen naar links. Achteraan ziet F een flauw lichtschijnsel. Om de hoek staan ze plots in een overdekte galerij rond een ommuurde tuin. Aula 1 en aula 2 bevinden zich elk in een andere richting. Onder de pijl 'aula 1' hangt de foto van grootvader. Vanuit de grote openingen in de galerij is een veelkleurige tuin zichtbaar. Verschillende karakters van groenaanleg en een vrije padenstructuur vormen een harmonieus geheel. Twee witte volumes met rode zadeldaken worden hierin opgenomen, alsof ze er integraal deel van uitmaken.



rondgang rond een binnentuin.





Ontmoeting - de inkomhal en familiekamers

40

F opent de deur naar de inkomhal. Deze is nog leeg. Ondiepe houten nissen bekleed met stof geven de ruimte een gezellige aanblik. Drie bovenlichten geven de ruimte een algemeen licht karakter, de ruime blik op de patio zorgt voor een focuspunt in de ruimte. De vloer doet F denken aan marmervloeren met patronen, maar hier is het materiaal in één keer gegoten, maar ook met verschillende vlakken. Een vriendelijke dame nodigt hen uit te volgen.

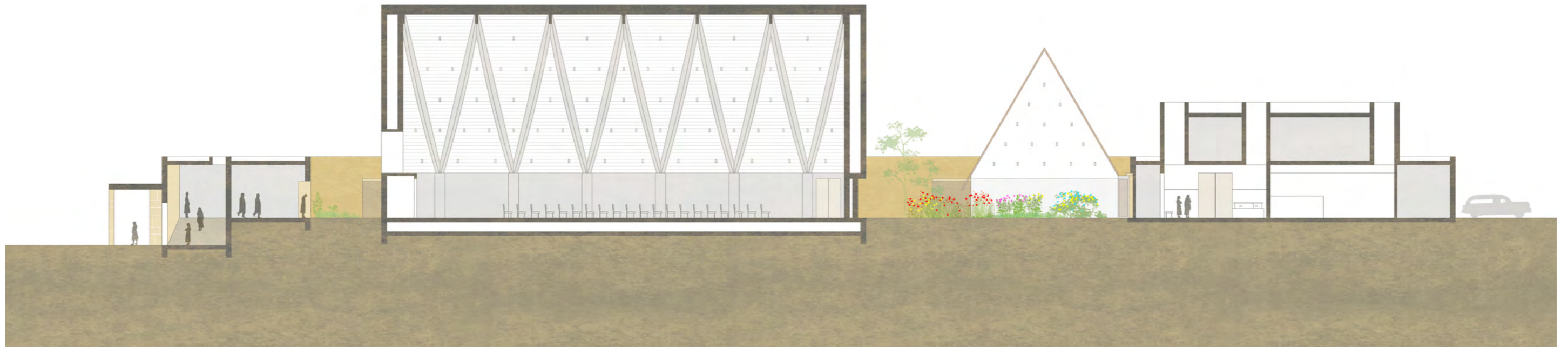
Ze wandelen opnieuw in een galerij, deze keer met glas. De galerij volgt de langse gevel van het grote volume in de binnetuin. Tussen beide in groeien weelderige varens. De dame stopt en wenkt om een kleinere ruimte binnen te gaan. Hier zijn al enkele nonkels en tantes aanwezig, en twee goede vrienden van grootvader. Ze zitten er gelaten bij. Begroeten. Er wordt weinig gezegd en vele blikken rusten op het mooie licht in de naastliggende patio. Even gaat een deur open en vader komt binnen. Verder heerst er een rustgevende stilte.



Ceremonie - de aula

42

Na enige tijd opent de deur opnieuw en vraagt de dame aan oma om te volgen. Opnieuw in de glazen galerij. F steekt van hieruit door een glazen sas naar het witte gebouw met de aula. Een hoge statige ruimte wordt zichtbaar. Centraal vooraan de kist, badend in wit licht. Oma krijgt het even moeilijk. F gaat zitten. De rest van de familie en kennissen zijn er al. Het theaterdak lijkt eerbied te betuigen aan grootvader. De slanke betonnen balken lijken de ruimte wel te draperen. Het houten vlak geeft het dak een warme uitstraling. De muziek start.





Condoleance

44



Oma wordt gevraagd recht te staan. Een laatste groet aan grootvader. Sereen verlaat iedereen de ruimte. De deur waar ze net door naar binnen kwamen geeft nu uit op een overdekte buitenruimte. Het lijkt wel een diepe nis in de wand rond de binnentuin, volledig bekleed met natuursteen. Aan de zijdelings opgestelde ramen merkt F dat deze ruimte soms ook kan afgesloten worden. Hij stelt zich op achter de tantes en de nonkels. Oma zit op de natuurstenen bank langs de wand. Heel veel mensen passeren. Bekenden. Onbekenden. Tussendoor gaat de blik van F voortdurend naar het groen en de bloemen die karakter geven aan de tussenruimte gevangen in de oksel van de twee witte volumes. Het serieus van de aula heeft plaats gemaakt voor een zachter, minder streng karakter. Bij oma verschijnt er zelfs al af en toe een glimlach.



overdekte ruimte uitgevend op een buitenruimte



de condoleanceruimtes zijn beglaasd maar werken bij mooi weer als luifels

Van steen

46



Ruimte als nis in een wand. Danske Institut, Rome

Het project bestaat in essentie uit een ommuring in het landschap waarop de tijd inwerkt en blijvend witte solitaire volumes.





De tuinen

48





De verschillende zones kennen elk een eigen karakter dat voortkomt uit de specifieke condities en het vooropgestelde gebruik. Voor het landschapontwerp van elk van de tuinen wordt ingespeeld op parameters als lichtintensiteit, vochtigheidsgraad, relatie tot gebouwen,.... Tegelijk is het vooropgestelde gebruik sturend in het ontwerp. De tuinen zijn belangrijk om de nabestaanden telpen zich goed te voelen, om een rustgevende omgeving te scheppen waar het rouwproces kan plaatsvinden. De centrale binnentuin is verhard met een waterdoorlatende structuur die lichte vegetatie toelaat. De bomen zijn er rank, relatief hoog en heel open van structuur zodat veel licht doordringt. De ruimte wordt gekenmerkt door de volledige rondgang die er op uitgeeft. Men vindt er een plaats in de zitelementen verwerkt in de nissen onder

de luifel of vertoeft er tussen het groen. De groenzone heeft een grasstructuur als basis met verstevigde zones waar meer gebruik te verwachten is. Enkele hogere massieven kennen een wildere structuur van geselecteerde struiken, bloemen en hogere grassen. Ze wijzigen fel met de seizoenen en geven de tuin een steeds wijzigende aanblik. Tussen beide aula's en de muur zit de varentuin wat verscholen in een schaduwplek van het project. Het is een intieme plek die vanuit de omliggende functies een blik toelaat naar de aula's.



begroeiing tegen de achtergrond van een muur van steen

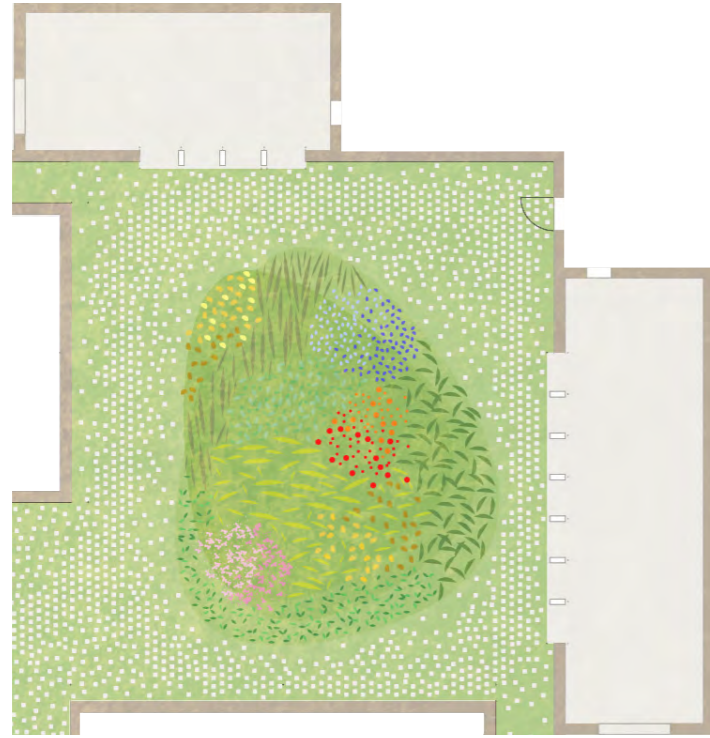




materiaalgebruik paden: weinig gedefinieerd groen pad. Suggestie voor inkerven namen overledenen.



sfeer varentuinen in patio's



de natuurstenen muren van de condoleanceruimtes vormen de achtergrond voor de wisselende kleuren in het kleine binnenhof



intieme plek met tuin



privacy in tweezijdig gebruikte ruimte gecreëerd door groenaanplantingen.
Serpentine paviljoen, Peter Zumtor, Londen.

Crematie - de invoerruimte

52

De vriendelijke dame vraagt vader om te volgen. Hij wenkt F en ook nonkel volgt. Oma heeft hen gevraagd om grootvader naar de oven te begeleiden. Zelf wou ze deze gebeurtenis liever niet bijwonen. Ze gaan samen naar een kleine wachtruimte, vlakbij de condoleancekamer gelegen. Even later opent de rechtse deur. Allen gaan binnen. De kist staat recht voor hen opgesteld, centraal in de ruimte, en onder een sacraal licht dat via het dak de ruimte verlicht. De aankleding van de ruimte komt overeen met deze van de inkomhal. Hier slechts één nis. Ze stellen zich respectvol op vóór de kist en groeten. Een medewerker zet de oven in werking. Op een langzamen manier schuif de kist in de oven en sluiten de deuren. Een leegte blijft achter.



Verwerken - de koffiekamers

54







Zonder iets te zeggen wandelen ze iets later door de binnentuin. De informele kasseien contrasteren ten aanzien van de rechte vlakken van de bakstenen ommuring. De witte volumes trekken zich volledig los uit deze scene. In de tegenoverliggende galerij zitten oma en moeder te wachten in één van de nissen. Ze kijken uit over het omliggende landschap doorheen de enige opening die zicht geeft naar buiten. Wanneer F met zijn vader en nonkel aankomen vervolgen ze samen hun weg naar de koffietafel.

Een klein deel van de familie is hier aanwezig. Twee kleine kamers gelinked door middel van een dubbele deur staan voor de familie ter beschikking. Ook van hieruit is het landschap zeer aanwezig. Buiten onder de stalen luifel is vader een sigaret aan het roken. Wanneer de obers binnenkomen vervoegt hij ons aan tafel.

De maaltijd.

De gesprekken worden na een tijd luchtiger. Grappige anekdotes over grootvader worden gedeeld. Wanneer de dame vraagt of ze klaar zijn om te volgen wordt de sfeer weer even bedrukker.





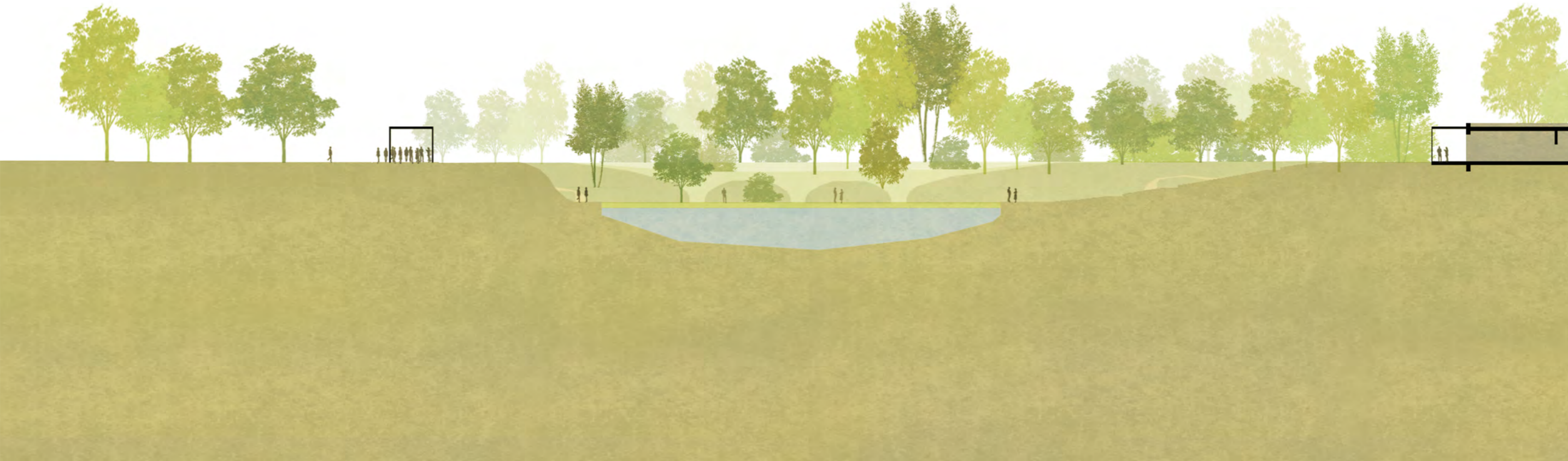
zeer lichte stalen luifel, 'koud' tegen bakstenen wand geplaatst. Alter Südfriedhof, Hans Döllgast



Een laatste groet

het columbarium - urnenveld - strooiweide

Ze wandelen terug door de doorsteek doorheen het volume. Sinds lang weer helemaal buiten. Het beschermende gevoel verdwijnt. Via een kronkelend pad dalen daalt de familie de zachte helling af. Beneden zien ze de lijkwagen al rijden. Hij stopt vlakbij de luifel. Vanaf de parking wandelt een andere groep naar het gebouw. F wandelt langs het water naar de overdekte ruimte. De urne wordt naar de urnetuin gebracht. In stoet volgen ze de urne. Via een smalle doorsteek komen ze een uitgegraven diepte naast de vijver binnen. Een hoekige groene ruimte. Op de hellingen tussen het groen werden rondomronde verspreide natuurstenen blokken zichtbaar. Hier en daar een bloem. Één van de blokken staat open. Hier zal de as van grootvader worden bijgezet. Bijzetting. Als laatste raakt oma de urne in de nis aan. Zonder veel te zeggen wandelt iedereen terug. Vader heeft de auto al klaargezet naast de lijkwagen. Ze nemen afscheid. Terugrit.



dieptezicht naar het landschap, schilderijen



Thomas Cole



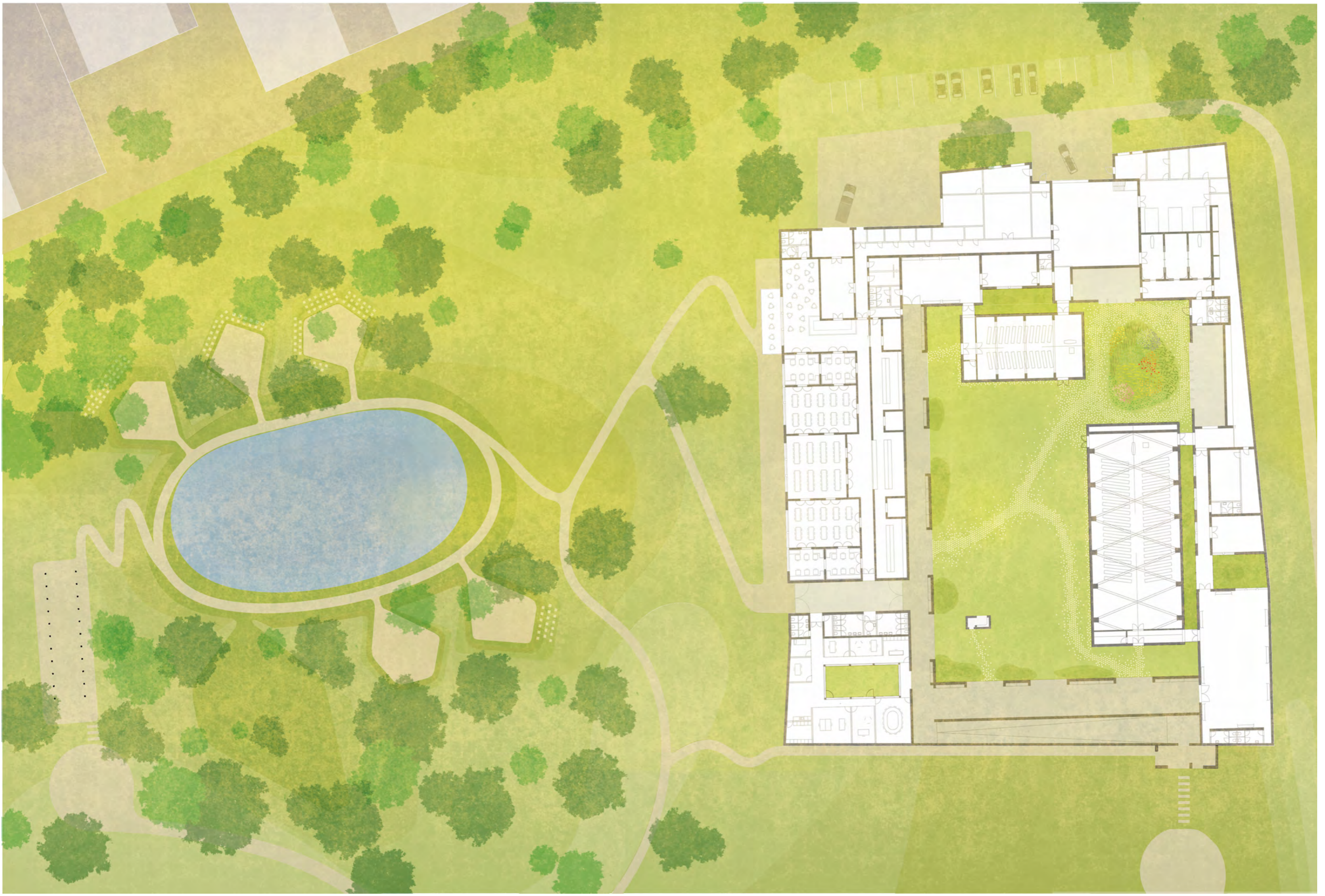
Joseph Mallord William Turner



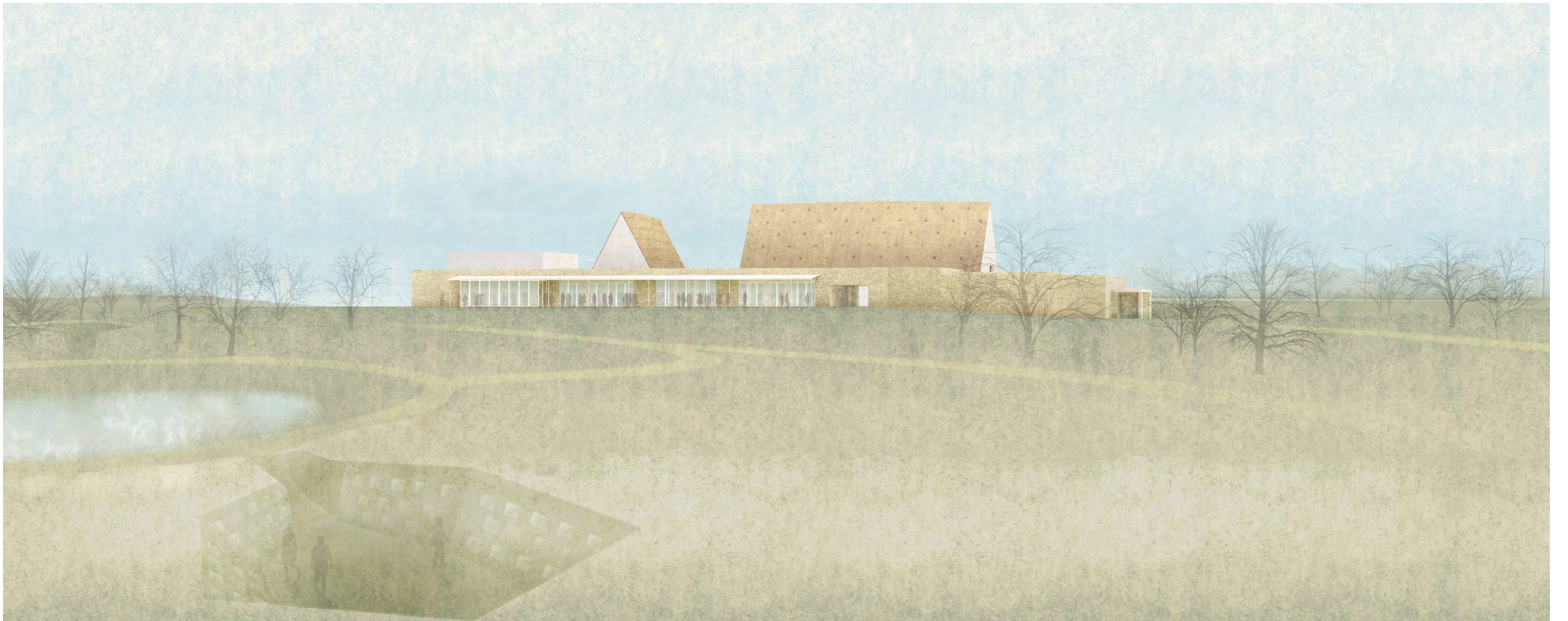
View of Fountains Abbey, Balthazar Nebot, 1768



Adrian Ludwig Richter



een schijnbaar vertrouwd beeld in het landschap
een landschap in verandering
met een houvast aan een blijvend groen lint
zelf verandering kunnen opnemen en toelaten
met een blijvende identiteit tegelijk
een type toegevoegd aan het crematoriumbestel
een gebouw voor de tijd



extra

66

Zoals reeds in de tekst aangegeven wordt in een bijkomend tekstbundel meer achtergrond gegeven over de hier aangesneden thema's. Ook vindt men in Bijlage 1 een kostenraming en een aanpak voor de kostenbeheersing terug. Bijlages 2, 3 en 4 geven respectievelijk meer duidelijkheid over de stabiliteit, de akoestiek, en de technische uitrustingen in het gebouw. In Bijlage 5 geven we aan hoe de projectaanpak verloopt en scheppen we een licht op de mogelijke planning.

*'Purifié par le feu, le souvenir vit dans l'azur
comme une belle idée ; et la mort n'est
plus qu'une naissance immortelle dans un
berceau de flammes'*

Maurice Maeterlinck, La Mort, 1913: (in:
Bruyland, Karel: Een theatraal vaarwel –
typologie van het crematorium, Universiteit
Gent, 2009).