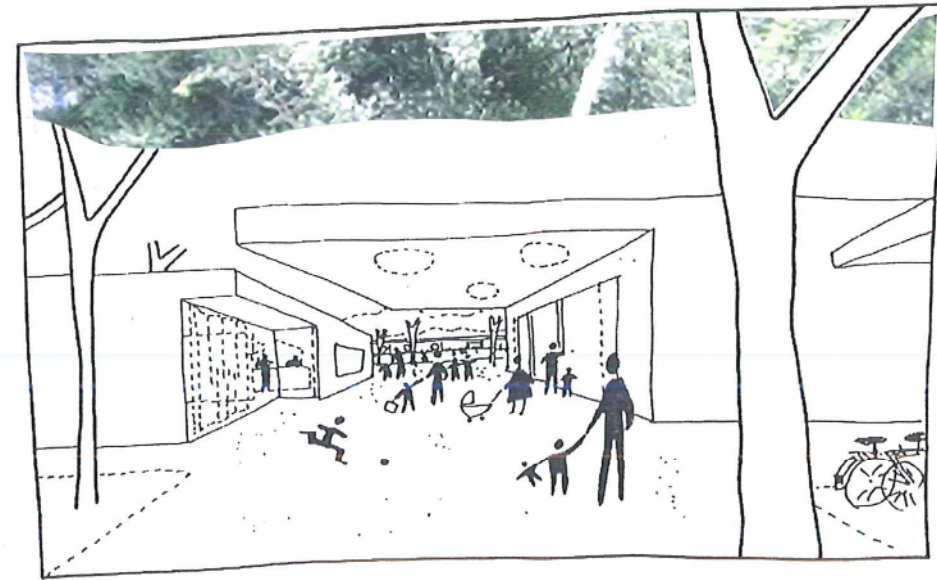


OPEN OPROEP

Basisschool 'De Tandem'
Leopold de Bruynestraat 56, Sint Kruis – Brugge



Tomas Nollet en Hilde Huyghe architecten bvba
Studieburo Mouton bvba
Ingenium NV

12 september 2005

INHOUD ONTWERPBUNDEL

- 1. Visie betreffende de uitwerking van het ontwerp**
- 2. Schetsontwerp met overzicht van de materialen**
- 3. Raming**
- 4. Overzicht van de bestekken**
- 5. Timing**
- 6. Projectbeheer en organisatie**
- 7. Voorstelling ontwerpteam**

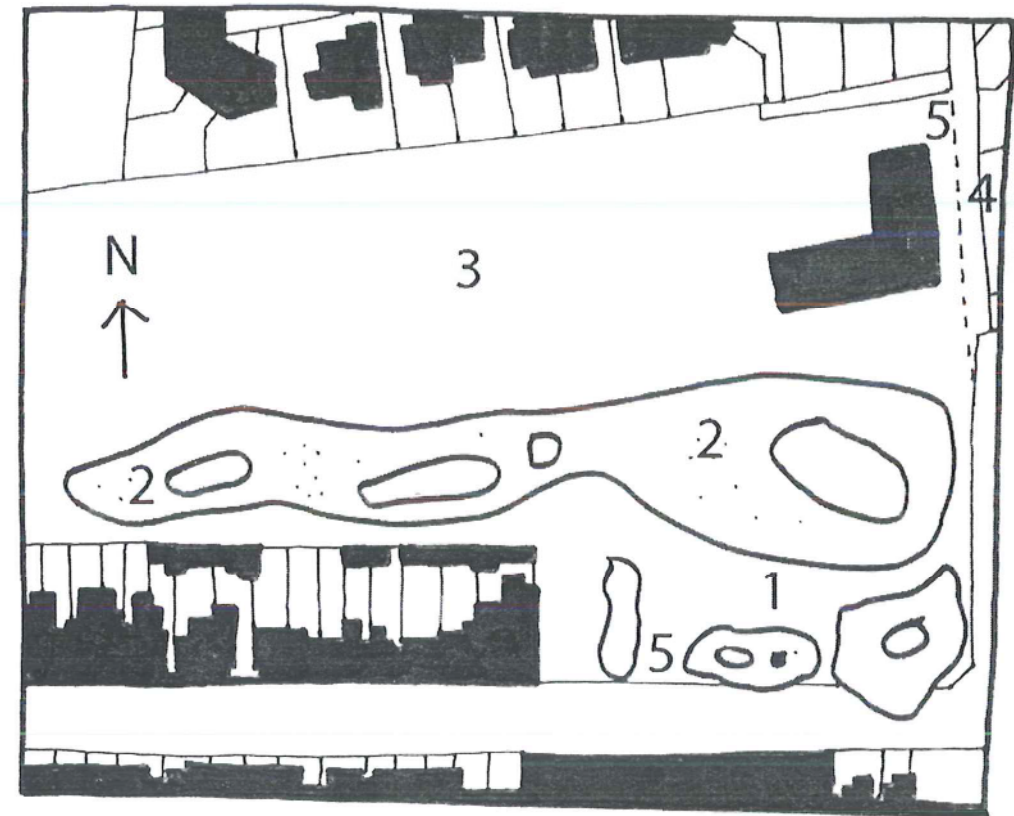
1. Visie betreffende de uitwerking van het ontwerp

1. Visie betreffende de uitwerking van het ontwerp

Omgeving

De omgeving wordt gekenmerkt door een bebouwing met gedifferentieerde typologie. Aan de west- en zuidzijde sluit het terrein aan bij de rijwoningen uit de Leopold Debruynestraat. Noordelijk en oostelijk wordt het terrein begrensd door verkavelingen.

Het terrein kent ondanks z'n omvang een duidelijke leesbare structuur: centraal bevindt zich van west naar oost een groenzone die het terrein opdeelt in twee delen: zuidelijk een deel met de administratie en groen grenzend aan de Leopold Debruynestraat en noordelijk een zone met de lagere school, speelweide en kleuterafdeling.



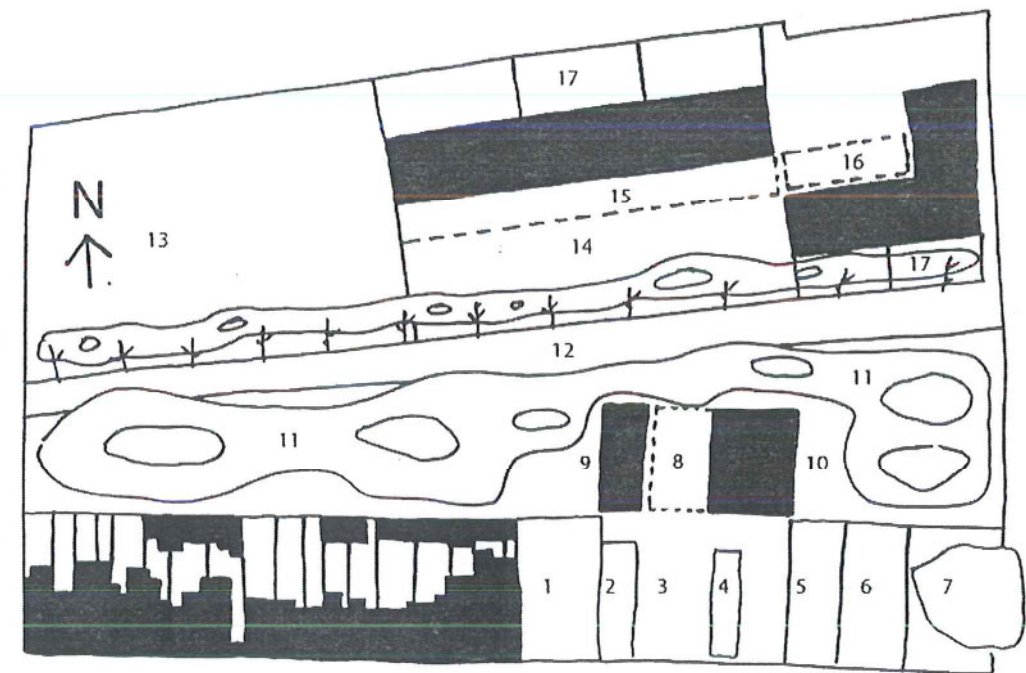
1. straatzijde met groen en administratie
2. groenzone west-oost
3. lagere school, speelweide en kleutergebouw
4. publiek pad
5. huidige toegangen terrein

Inplanting

De bestaande structuur van het terrein wordt gerespecteerd en aangevuld. Elk deel van het terrein krijgt een specifieke bestemming.

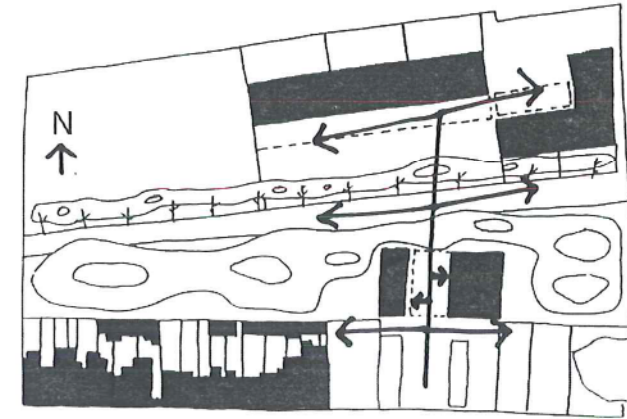
De relatie met de Leopold Debruynestraat wordt geconcipieerd als overgangszone. Het parallelle kavelsysteem van de rijwoningen wordt ruimtelijk overgenomen waardoor er verschillende sferen en invullingen mogelijk zijn. Een mogelijke configuratie van west naar oost: parking, groenzone, voorplein, fietsenstalling, seizoensbloemen, moestuin en beukentuin.

Via het voorplein bereikt met de administratie en forumzaal die ingeplant worden tussen de bomen. Onder de luifel van het forum wordt een 'agora' voorzien, een overdekte buitenkamer die als draaischijf dient en in relatie staat met de verschillende functies op het terrein. Via deze doorsteek kruist men een dreef die de west-oost circulatie ontsluit. Langs deze dreef liggen van west naar oost: de speelweide (op de plek van de vroegere lager school), de speelplaats en de nieuwe klassen en de tuinen van de kleuterafdeling.



1. parking
2. groenzone
3. voorplein
4. fietsenstalling
5. seizoensbloemen
6. moestuin
7. beukentuin
8. agora
9. administratie
10. forum
11. centrale groenzone
12. dreef (ontsluiting west-oost)
13. speelweide
14. speelplaats
15. lagere school met overdekte speelplaats
16. kleuterafdeling en refter
17. klastuinen

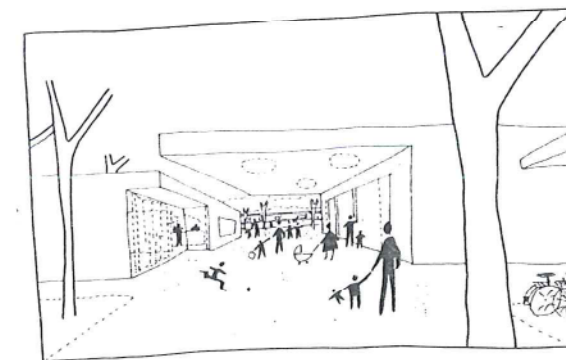
Circulatieschema en functies



Administratie en forum

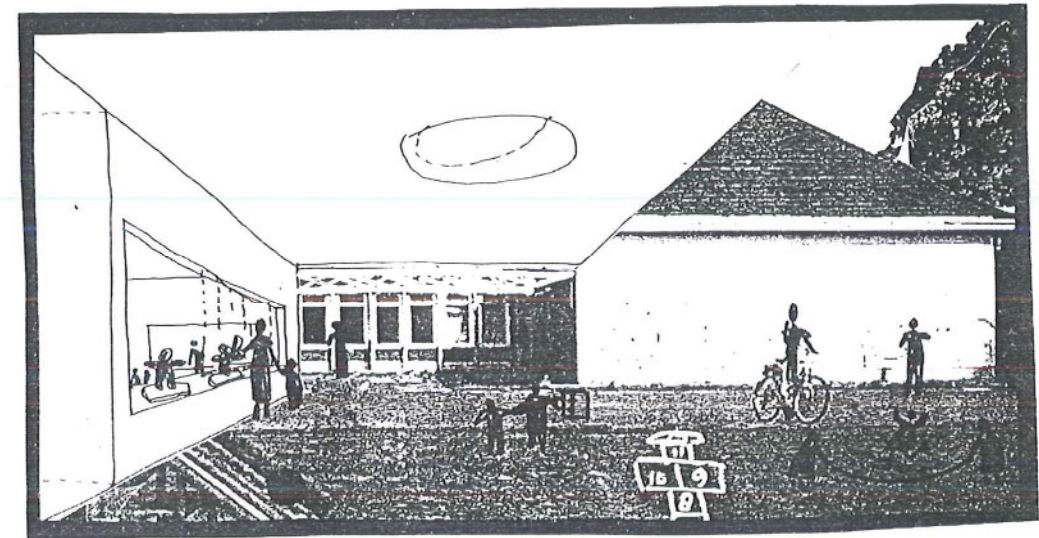
Via het voorplein bereikt men de administratie en het forum. Deze twee functies bevinden zich in de centrale groenzone van het terrein waardoor er zowel relatie is met de Leopold Debruynestraat als met de lagere school en kleuterklassen. De zone onder de luifel kan gezien worden als een brug tussen het openbaar domein en de achterliggende school.

De luifel van het forum zorgt tevens voor een (niet onbelangrijke) multifunctionele ontmoetingsruimte. Op deze plek nemen de ouders afscheid en worden er contacten gelegd met andere ouders en administratie (postvakjes ouders). De agora kan tevens dienst doen als extra ruimte die aansluit op de forumzaal.



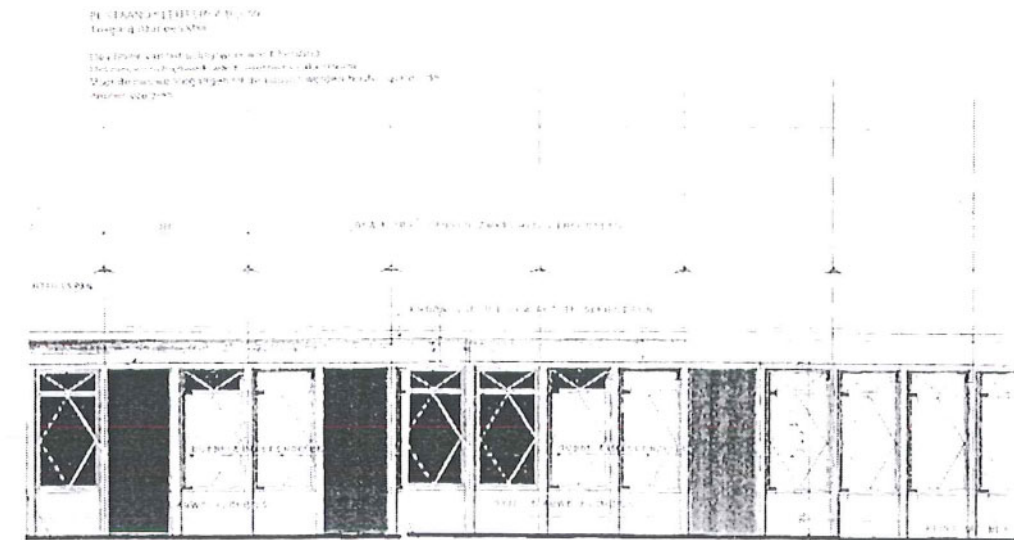
Klassen lagere school

De klassen bevinden zich aan de noordzijde van het terrein. De graadsklassen worden evenwijdig met de perceelsgrens ingeplant. De klassen zijn bereikbaar via de speelplaats onder een luifel. Deze zone doet tevens dienst als overdekte speelplaats, galerij en zonnewering. Aan de inkom bevindt zich de vestiaire. De klassen zijn overzichtelijk opgebouwd met de mogelijkheid verschillende hoeken thematisch in te richten. Zo wordt de zone die grenst aan de speelplaats voorzien voor de projecthoek met toontafel die tevens zichtbaar is vanop de overdekte speelplaats. Op die manier kunnen de kinderen zich inleven in de interesses van andere leeftijdsgroepen.



Er is een instructieruimte met individuele werkplekken, een leeshoek en aan de tuinzijde een praathoek voor de dag- en weekplanning en een knutselhoek met uitgietsbak. Iedere klas heeft een individuele tuin en een gemeenschappelijk terras dat grenst aan de gemeenschappelijke keuken en computerruimte.

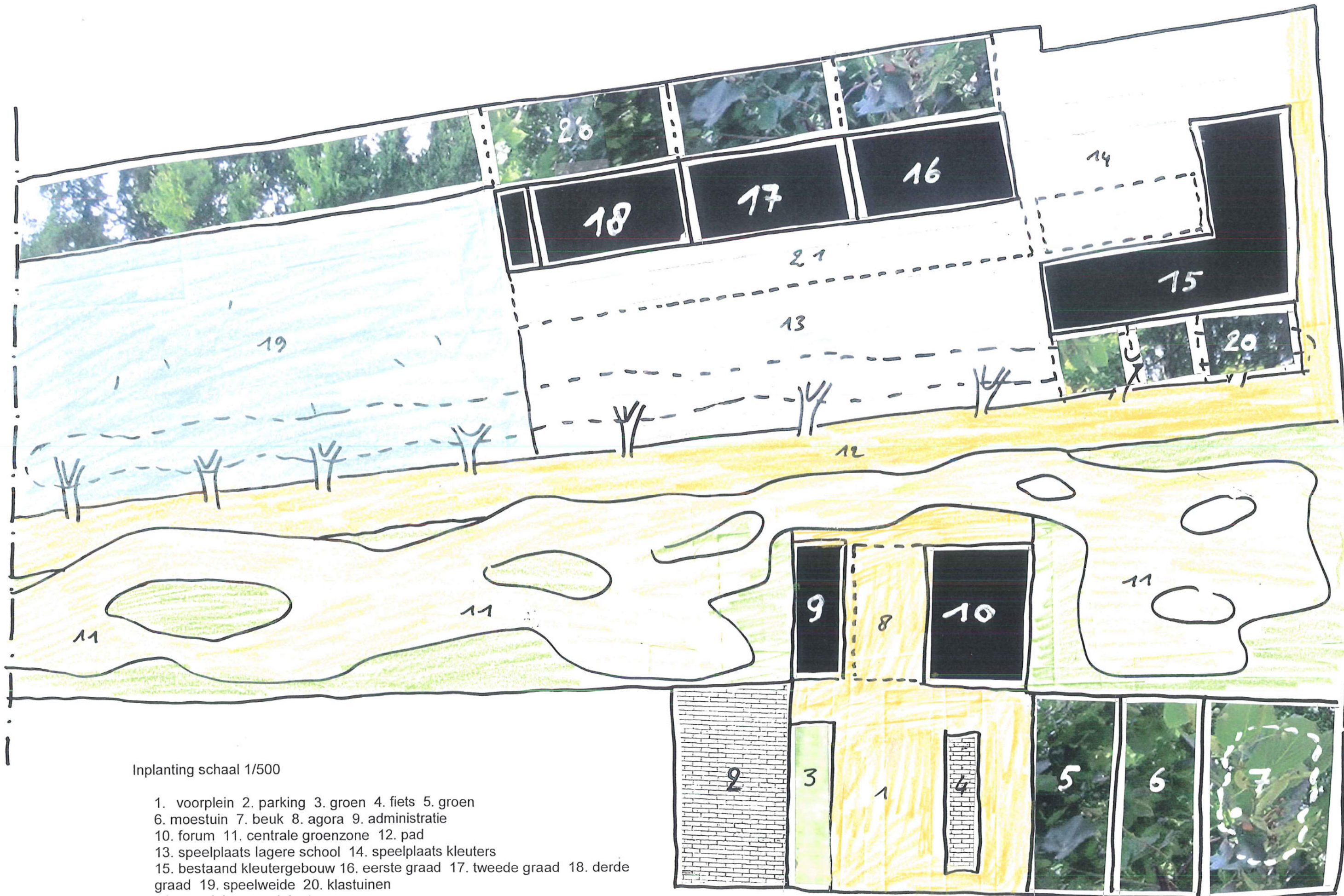
Bestaand kleutergebouw



Het interieur van het gebouw wordt herschikt. De klassen en het sanitair worden gesitueerd in de zuidelijke vleugel. Vanonder een luifel op de speelplaats die tevens dienst doet als overdekte speelplaats bereikt men rechtstreeks de klassen. De duidelijk leesbare ritmering van de ramen wordt hersteld en versterkt. De toegang naar de klassen wordt geaccentueerd met een gekleurde deur. De grote ruimte wordt ingericht als refter en opvang.

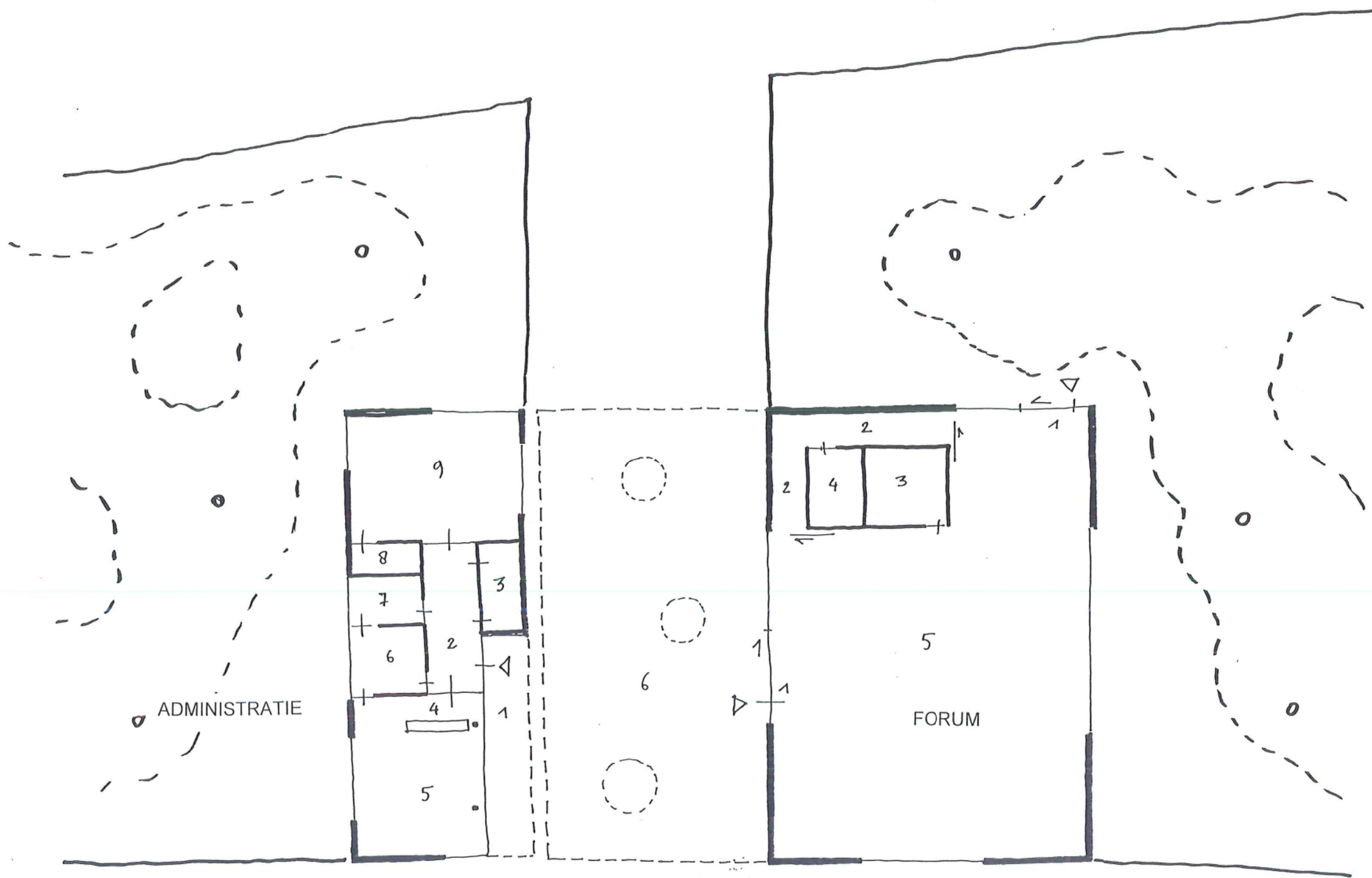
Tomas Nollet en Hilde Huyghe

2. Schetsontwerp met overzicht van de materialen



Inplanting schaal 1/500

1. voorplein 2. parking 3. groen 4. fiets 5. groen
6. moestuin 7. beuk 8. agora 9. administratie
10. forum 11. centrale groenzone 12. pad
13. speelplaats lagere school 14. speelplaats kleuters
15. bestaand kleutergebouw 16. eerste graad 17. tweede graad 18. derde graad
19. speelweide 20. klastuinen
21. overdekte speelplaats



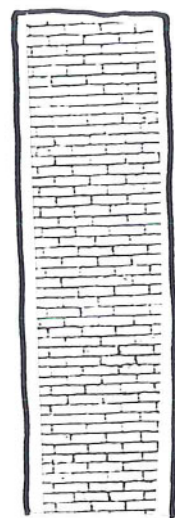
ADMINISTRATIE

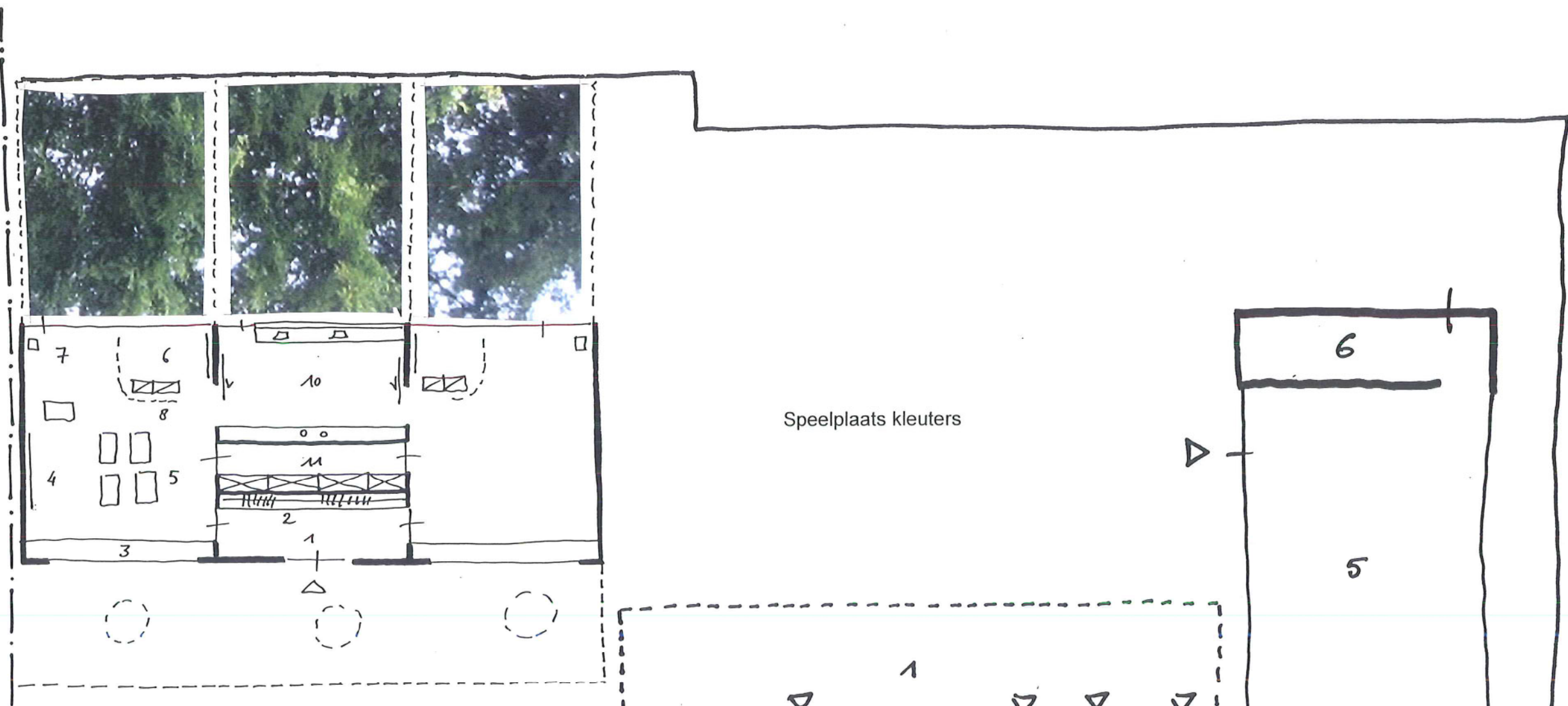
- 1. luifel
- 2. inkom
- 3. sanitair
- 4. balie
- 5. administratie
- 6. directeur
- 7. gespreksruimte
- 8. archief
- 9. leraarskamer

FORUM

- 1. inkom
- 2. vestiaire
- 3. berging
- 4. sanitair
- 5. polyvalente zaal
- 6. agora

SCHAAL 1/200





BESTAAND KLEUTERGEBOUW

- 1. luifel
- 2. kleuterklas
- 3. opsplitsbare klas - zomerklas
- 4. sanitair en stookplaats
- 5. opvang en refter
- 6. opwarmkeuken met berging

KLAS

- 1. inkom
- 2. vestiaire
- 3. projecthoek
- 4. instructieruimte
- 5. individuele werkplekken
- 6. praathoek
- 7. knutselhoek
- 8. leeshoek
- 9. tuin
- 10. computer – keuken (gemeenschappelijk)
- 11. berging leraars (gemeenschappelijk)

Speelplaats lagere school

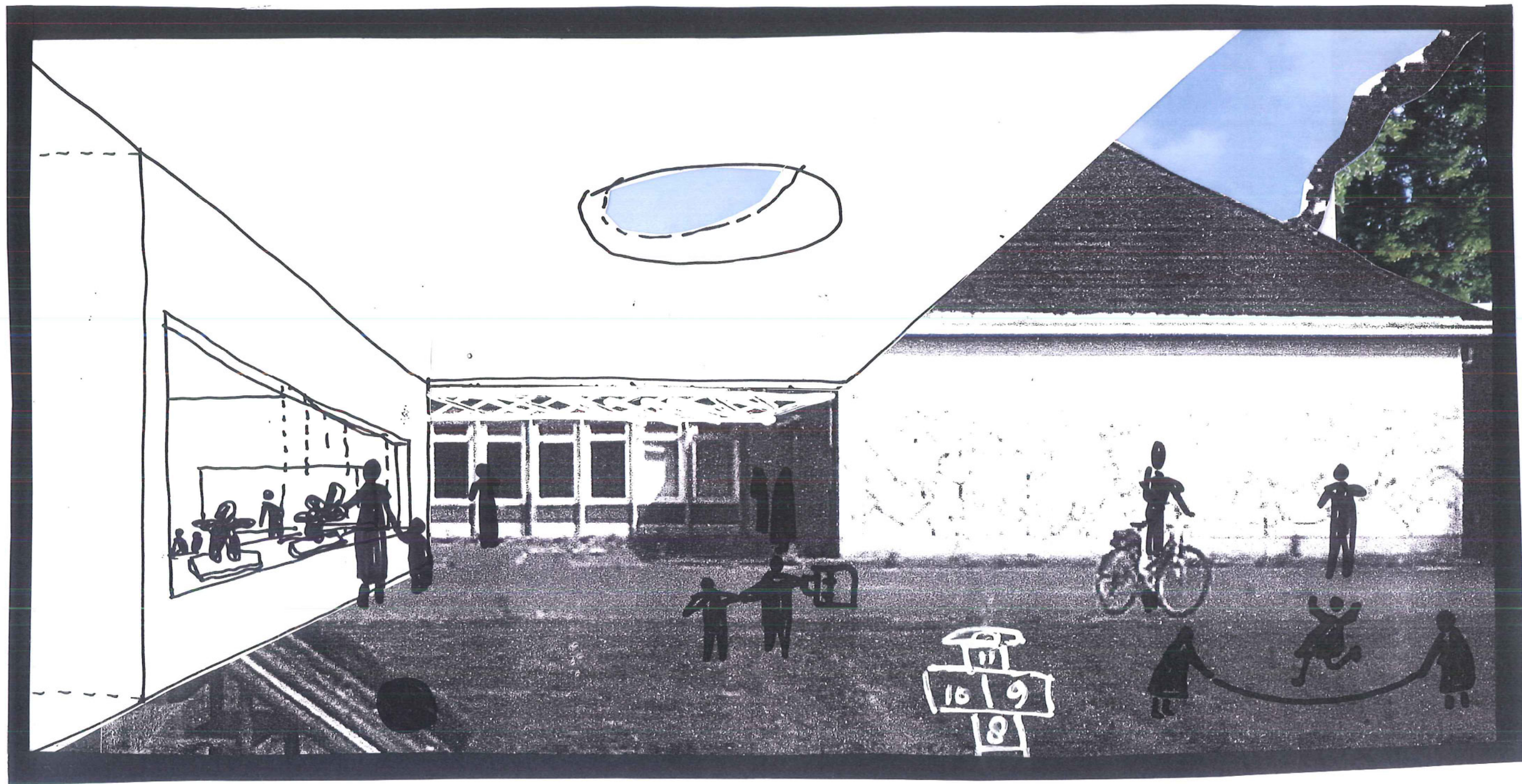


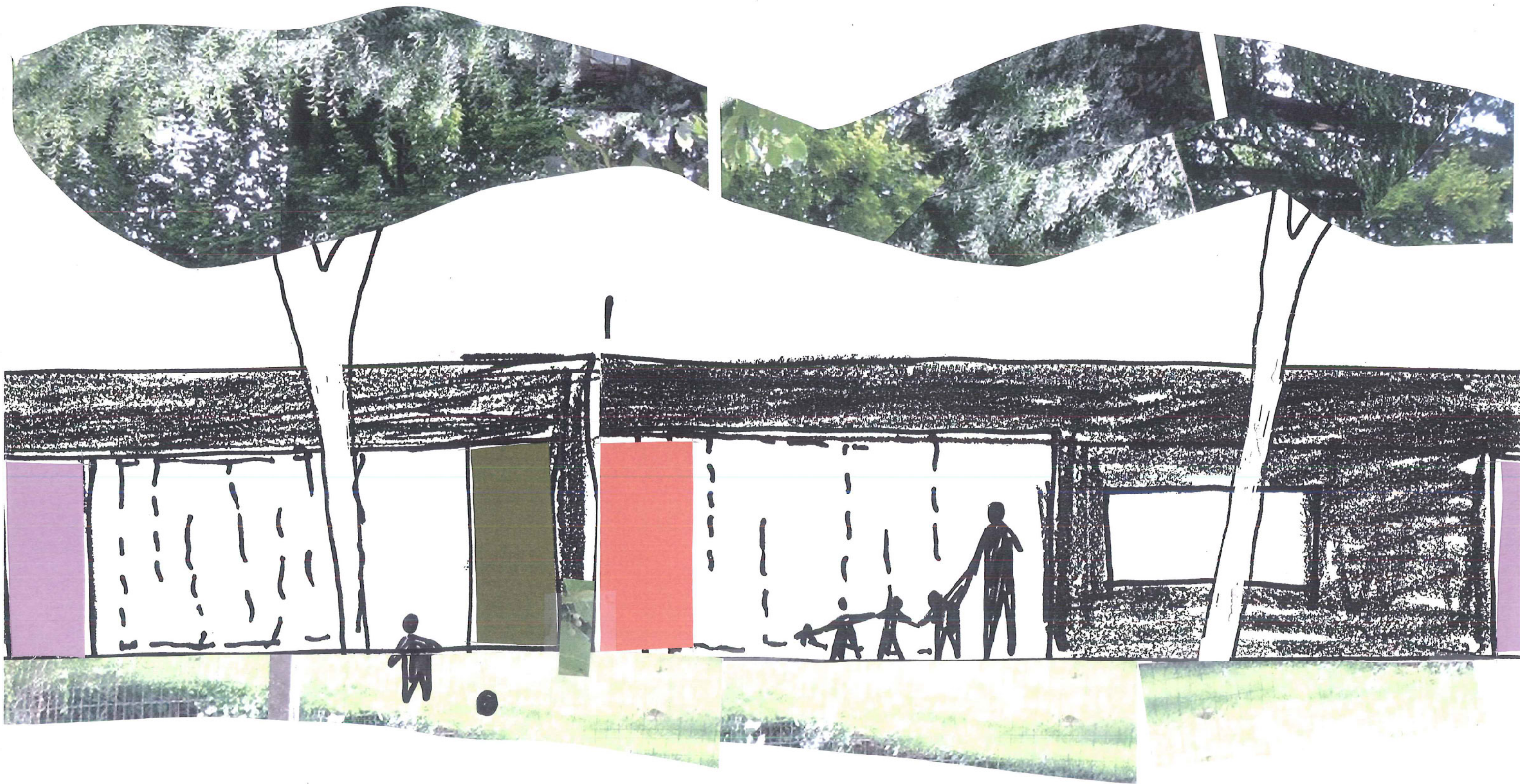


agora met aangrenzend het forum en de administratie





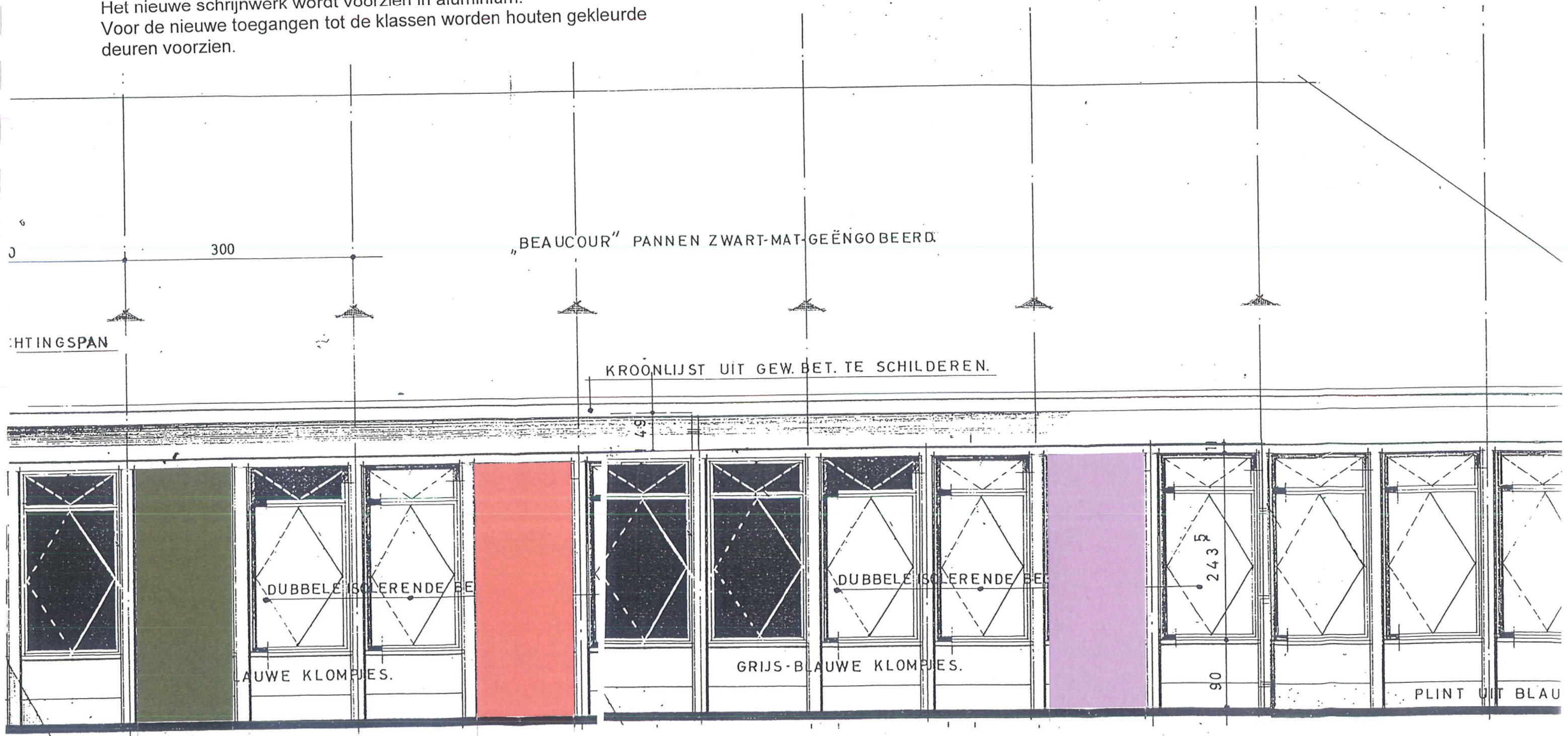




Gevelaanzicht noord (tuinzijde) lagere school

BESTAAND KLEUTERGEBOUW
Toegang naar een klas

De ritmiek van het schrijnwerk wordt hersteld.
Het nieuwe schrijnwerk wordt voorzien in aluminium.
Voor de nieuwe toegangen tot de klassen worden houten gekleurde deuren voorzien.



Overzicht van de materialen

Nieuwbouw

Er wordt geopteerd voor een budgetvriendelijk duurzaam materialenpakket waardoor de mogelijkheid ontstaat een architecturale meerwaarde te creëren. Bij de uitvoering wordt veel belang gehecht aan de detaillering en de koppeling van de materialen.

- De buitenwanden in worden voorzien in handvormsteen.
- Binnenwanden in zichtbaarblijvende gevoegde betonstenen.
- Plafonds in zichtbaar blijvende breedplaatvloeren
- Vloeren in slijtvaste bedrijfsvloer
- Schrijnwerk: aluminium
- Luifels worden bekleed met plaatmateriaal

Kleuterafdeling

Net zoals in de nieuwbouw wordt ook hier gestreeft naar een sober materiaalgebruik.

- Nieuwe binnenwanden worden gepleisterd.
- Vloeren in slijtvaste bedrijfsvloer
- Schrijnwerk in aluminium
- Toegang tot de klassen met specifiek gekleurde deuren.

Opvatting structuur

Dragende Elementen

De architectuur beoogt een zuivere strakke eenvoudige opbouw met een gebalde, uitdagende uitbouw onder de vorm van zwaartekracht negerende luifels.
Muren worden opgebouwd uit dragend zichtbaar blijvend betonmetselwerk in confrontatie met de lichte beplatingsmateriaal aan de onderzijde van de luifels.

Dakstructuren

Een logische dakstructuur kan gemaakt worden door stalen raatliggers te gebruiken die de breedte van de gebouwen meteen overspannen en thermisch onderbroken ook de uitkraging vormen.

Het 'onevenwicht' tussen de overspanning en de uitkraging wordt opgelost door het gedeelte in de overkraging zwaarder uit te voeren. Dit levert meteen een oplossing voor de brandveiligheid ($R_f = 1$ uur, waarbij de onderflenzen bvb. door zwelfverf worden beschermd) en tevens verbetert het thermisch comfort door verhoging van de thermische inertie enorm.

Door de verhouding tussen overspanning en uitkraging constant te houden zowel voor de Klassen als voor het Forum kan dezelfde oplossing worden gekozen.

De raatliggers worden aan beide zijden met aflopende helling geplaatst. Op deze manier 'verjongen' ze naar de randen toe en kan de luifelhoogte beperkt blijven.

De dakhuid wordt omhullend geplaatst door een steeldeck te plaatsen, die in de grote overspanningen (klassen) op de welfsels afsteunen in het gedeelte overspanning. In de uitkraging is de steeldeck zelfdragend, soms met een middenprofiel, en vormt de drager van het valse plafond.

In het Forum steunt het dak op stalen profielen aan de zijde van de uitkraging die tevens de opwaartse windkrachten op de luifel opnemen.
In de Klassen is geopteerd om daarvoor betonnen kolommen te nemen die tevens de zijdelingse stabiliteit aan de klassen leveren.

De schetsen geven nog benaderende waarden. Aanvullend onderzoek ifv. de reële lasten/materialen van de uiteindelijk gekozen dakopbouw en winddrukcoëfficiënten is nog nodig.

Alternatieven.

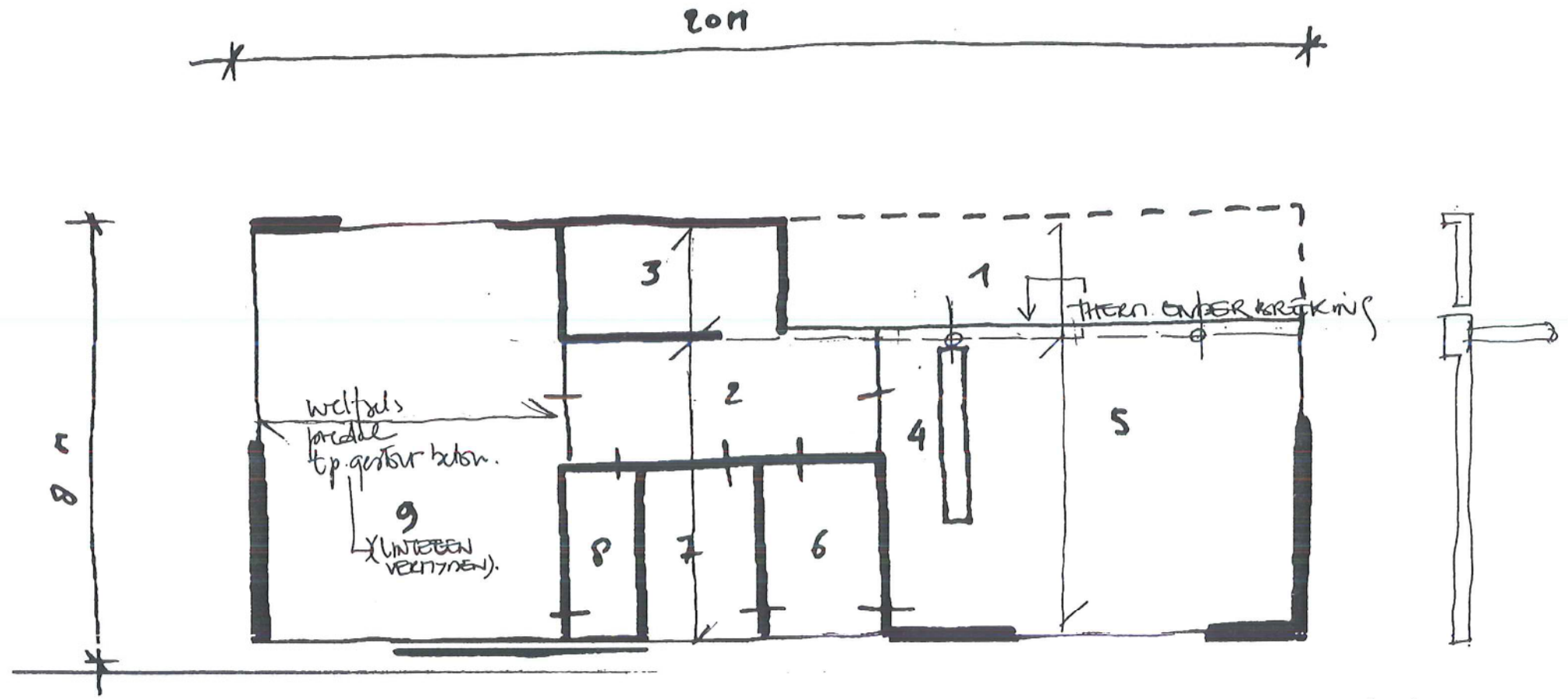
Uiteraard zijn alternatieve oplossingen mogelijk.

Zo kan in het gedeelte overkraging ook voor de balken voor een betonoplossing worden gekozen, bvb. vlakke betonplaat in situ gestort met opstaande balken die worden uitgeïsoleerd. De balken zorgen dan voor een 'geribd' dakvlak.

De structuur van de luifel kan behouden blijven. Enkel de steeldeck of houten roostering dient dan ook op de onderflenzen aangebracht te worden.

Guy Mouton
voor Bvba, Studieburo Mouton.

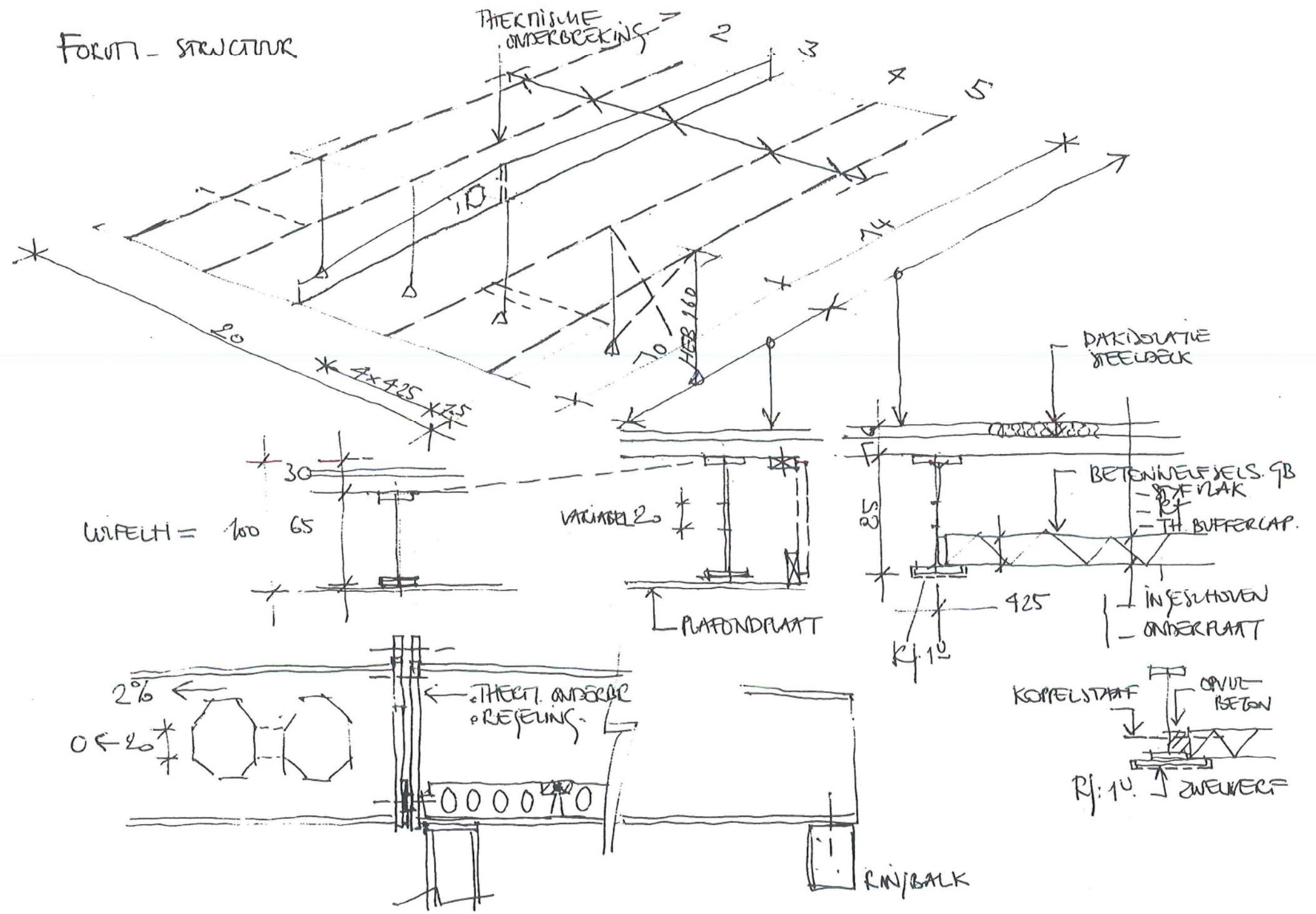
① ADMINISTRATIE GROEPLAN - STRUCTUR



- 1. LUIFEL 2. INKOM 3. SANITAIR 4. BALIE 5. ADMINISTRATIE
- 6. DIRECTEUR 7. SPREEKRUIMTE 8. ARCHIEF 9. LERAARSKAMER + COPIE

1/100 N ⊖

FORUM-STRUCTUR



KLASSEN
STUURWUR.

