

Crematorium te Holsbeek - site Hofheide

IGS Hofheide
Open oproep 10 - 10 maart 2006



Inhoud

Ambitie

Interpretatie van de site

Hofheide

Ceremoniegebouw

Crematorium

Restaurant

Materialisatie

Stabiliteit

Verdichten van het landschap

Duurzaamheid

Kunstintegratie

Kostenberekening

Organisatie planproces & Kostencontrole

Ereloonvoorstel

Ontwerpteam

Ambitie

De kracht van het landschap

De ambitie van voorliggend ontwerp is de site Hofheide te voorzien van een sacrale kwaliteit. Het landschap vormt het essentiële uitgangspunt voor een architecturaal antwoord op de gestelde bouwopgave.

Hierbij wordt gestreefd naar een verrijking van de site, eerder dan naar een transformatie ervan. Dit leidt tot een landschap dat zijn betekenis verkrijgt door zijn tijdloze kwaliteiten en intensieve belevingswaarde.

Er wordt vooral gebruik gemaakt van elementaire waarnemingen van weiland en moeras, veld en bos, heuvelrug en vallei, aarde en hemel. Deze begrippen evoceren een associatie met geboorte en dood in een landschap met een spirituele dimensie. Deze versterkte waarneming van de sacrale kracht van het landschap heeft een beduidend gevolg: de site kan voor iedereen een plek worden ter herdenking van wat dierbaar was.

Er ontstaat een symbolische resonantie door op een directe manier zeer essentiële en universele ervaringen aan te spreken.

De complexiteit van het geheel

Het bezoeken van een aantal crematoria in België en Scandinavië heeft de basisprincipes vastgelegd, over hoe een antwoord zal worden geboden op de totaalopgave.

Ruimtelijke sequentie

De gebouwen en hun positionering in het landschap ondersteunen de psychologische sequentie van het rouwproces. Dit leidt tot een procesmatige route, volgens dewelke de rouwenden niet op hun stappen terugkomen. Men wordt begeleid op een wandeling die voor, na en tijdens elke stemmingsfase een specifieke relatie tot de omgeving realiseert.

Drie functies in drie gebouwen

De specifieke eigenheid van de verschillende momenten op een begrafenisdag - de eerste ontmoetingen, de ceremonie, het afscheid, de gezamenlijke maaltijd, de evt. crematie en het begrafenisritueel - leiden op een vanzelfsprekende manier tot het vormgeven van drie locaties voor de drie te onderscheiden stemmingen: afscheid, maaltijd, crematie. Deze drie momenten verhouden zich tevens op een geheel eigen manier tot het landschap.

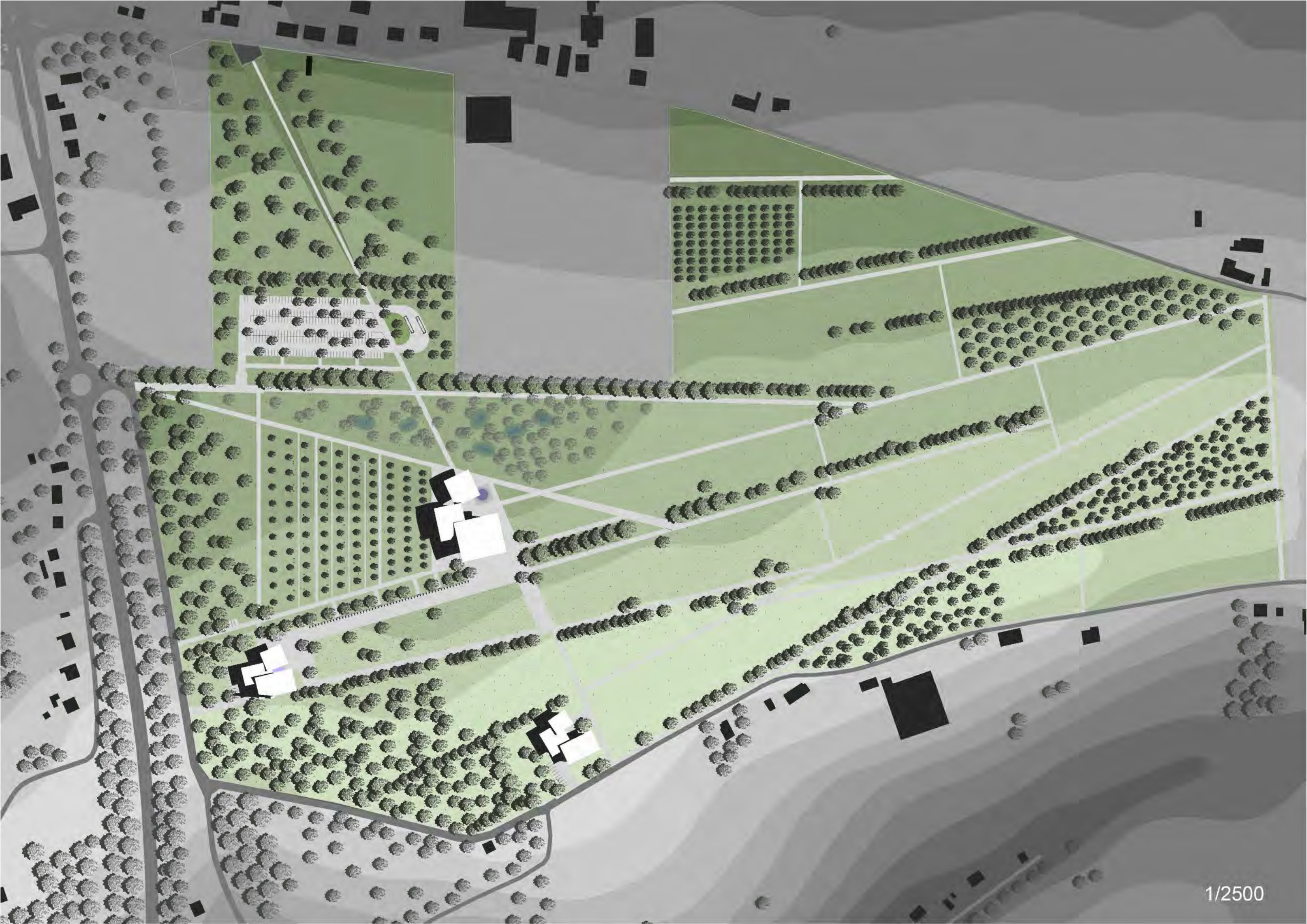
Universaliteit versus neutraliteit

Het is belangrijk dat op elk moment in het ontwerp- en bouwproces wordt teruggekoppeld naar een aantal uitspraken die werden gedaan in de projectdefinitie.

(...) de aula's zijn pluralistische plaatsen, waar mensen met alle mogelijke religieuze en filosofische overtuigingen afscheid kunnen nemen van hun doden. De architectuur moet dit pluralistisch karakter benadrukken zonder te banaliseren. Het blijven ruimtes waar ritualen en symbolen tot hun recht moeten komen. Het moeten sacrale ruimten zijn, maar dan in de breedst mogelijke betekenis.

We zijn ervan overtuigd dat deze doelstelling essentieel gedragen dient te worden door alle betrokkenen bij het ontwerpproces. Het gevaar te banaliseren door te neutraliseren gaat echter verder dan de architectuur. De gebruikte taal en het benoemen van de ruimtes heeft tevens een zeer grote impact op hoe men de site zal ervaren,

We zijn bvb. niet geheel overtuigd van termen als afscheidscentrum en aula. De bloemen-namen die aan de verschillende aula's worden gegeven in een aantal Vlaamse crematoria dragen eveneens bij tot een verflaking, een ontwijken van de concrete context waarin men zich bevindt.



Toegang

De eerste ervaring bij het betreden van de site is essentieel. Vaak is men nog niet eerder ter plaatse geweest, bestaat er een gevoel van onzekerheid, overheerst een zekere vorm van taboe. Bij het betreden van de site moet men de tijd krijgen om alles wat men ervaart te plaatsen, met andere woorden de tijd en ruimtesequentie dienen goed op elkaar te worden afgestemd.

Een eerste onderzoek van de site en de potenties, heeft geleid tot een sterke voorkeur voor het lokaliseren van een toegang rechtstreeks vanaf de N223. Dit spreekt in tegenstelling met de opgave, die een toegang stipuleert vanaf de Jennekensstraat. Bij nadere rondvraag is gebleken dat de directe betrokkenen evenzeer een voorkeur voelen voor een meer universele toegang, en dat de diensten verantwoordelijk voor de aanleg van de toegangsweg (oa Provincie Vlaams-Brabant, Dienst Ruimtelijke Ordening en Administratie Wegen & Verkeer) openstaan voor gesprek. Niettemin wordt ook voor de toegang vanaf de Jennekensstraat een volwaardig landschappelijk antwoord geboden.

Motivatie voor de toegang vanaf de N223

Het is belangrijk dat men bij het betreden van de site op een geleidelijke manier zicht krijgt op waar men is. Hiervoor heeft men een bepaalde tijd nodig - maw een weldoordachte route - evenals een juiste positie. Bij het betreden van de site vanaf de N223 kan men de gelegenheid creëren op een scenische manier de plek te ervaren, door oa op een indirecte manier de parkeerplaats te bereiken. De eerste blik op de site, is een blik op de stilte, ontdaan van een directe, functionele communicatie. Men ziet - weliswaar bewust aangelegde - natuur, en in dat landschap ontwaart men de gebouwen. Het landschap vormt geen achtergrond voor de gebouwen, de gebouwen maken deel uit van het landschap.

Interpretatie van de site

De N223 is een door bomen begrensde, landschappelijke weg, met een niet plaatselijk karakter. Deze weg vormt een gepaste overgang tussen de universele stemming van snelweg E314 (vanaf waar een aanzienlijk aantal mensen de site zal benaderen) en de intimiteit van Hofheide. Verkeerstechnisch kan deze aansluiting bvb. worden uitgewerkt met een rotonde, die tevens de andere, bestaande aansluitingen op de N223 verwerkt.

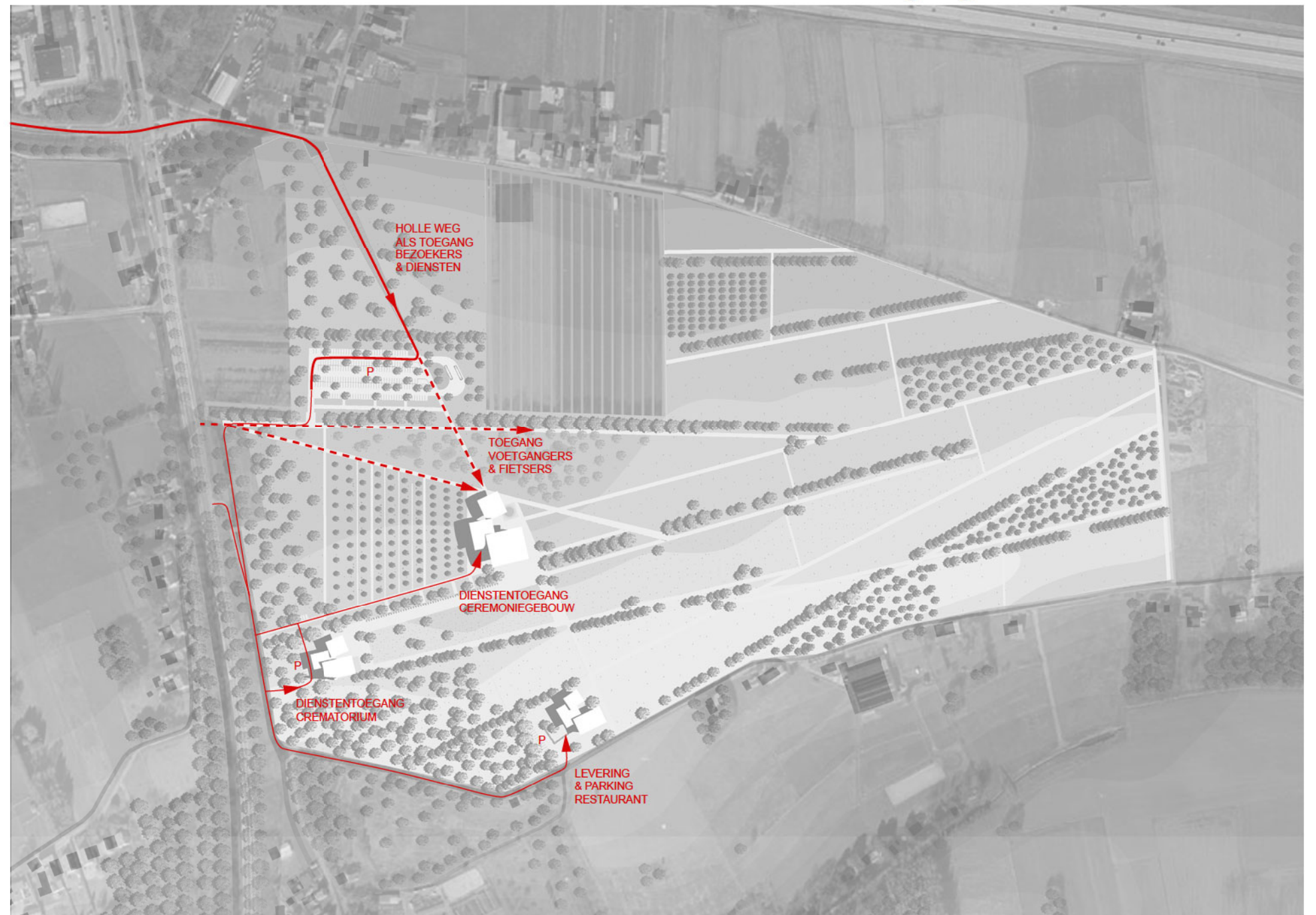
De directe bediening van de gebouwen met de wagen (lijkwagens, bloemenleveranciers, etc) kan op een discrete en efficiënte manier plaatsvinden.

Nadelen Jennekensstraat

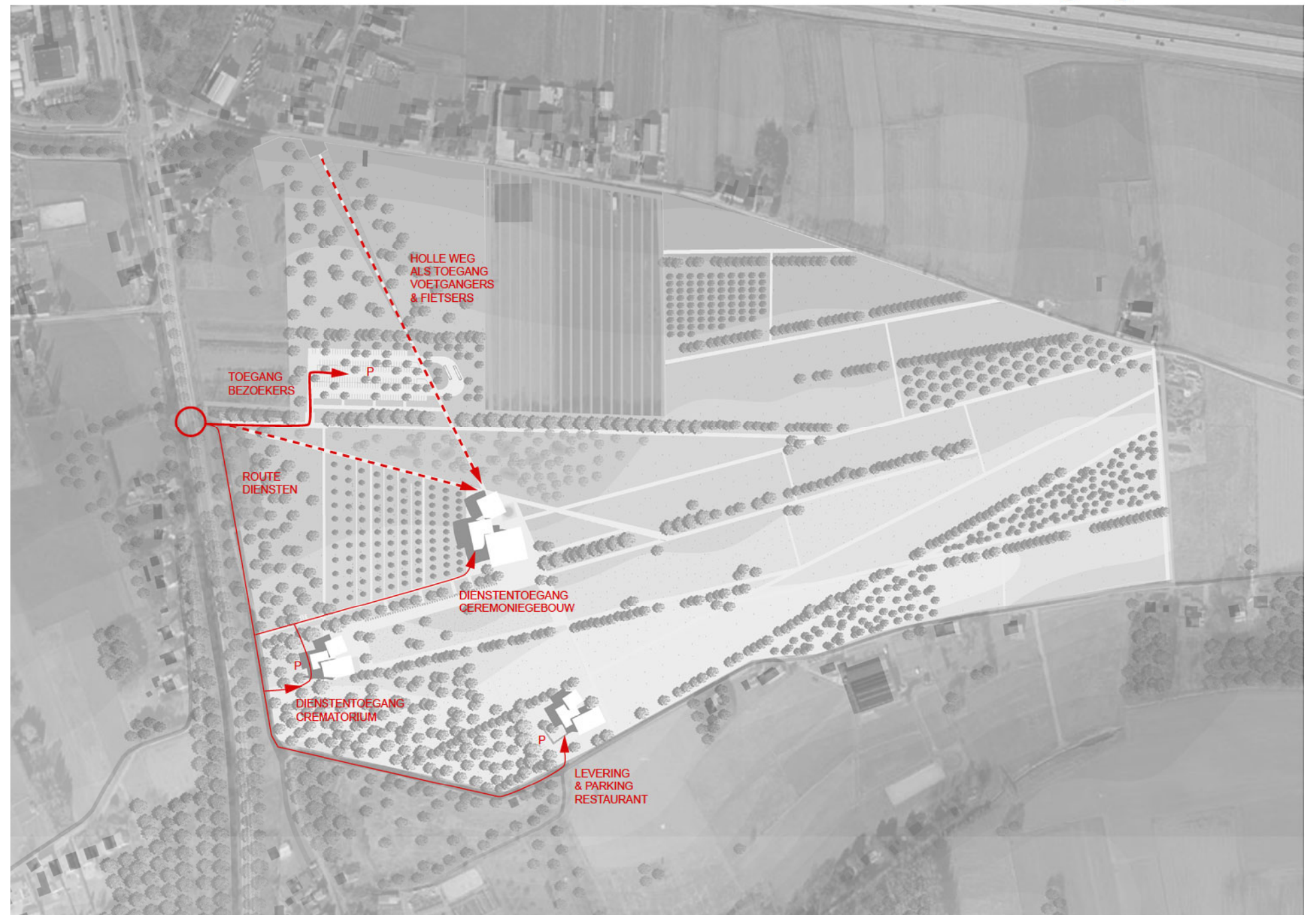
Een belangrijk nadeel bij het localiseren van de toegang aan de Jennekensstraat, is de zeer lokale omgeving waar men plots in terecht komt. De verkavelingsstructuur en haar bebouwing kunnen deze aandacht eigenlijk niet dragen. De wederzijdse confrontatie is ongepast en ongewenst.

Tevens lijken de natuurlijke glooiingen in het landschap de verwelcoming van de bezoekers tegen te werken.

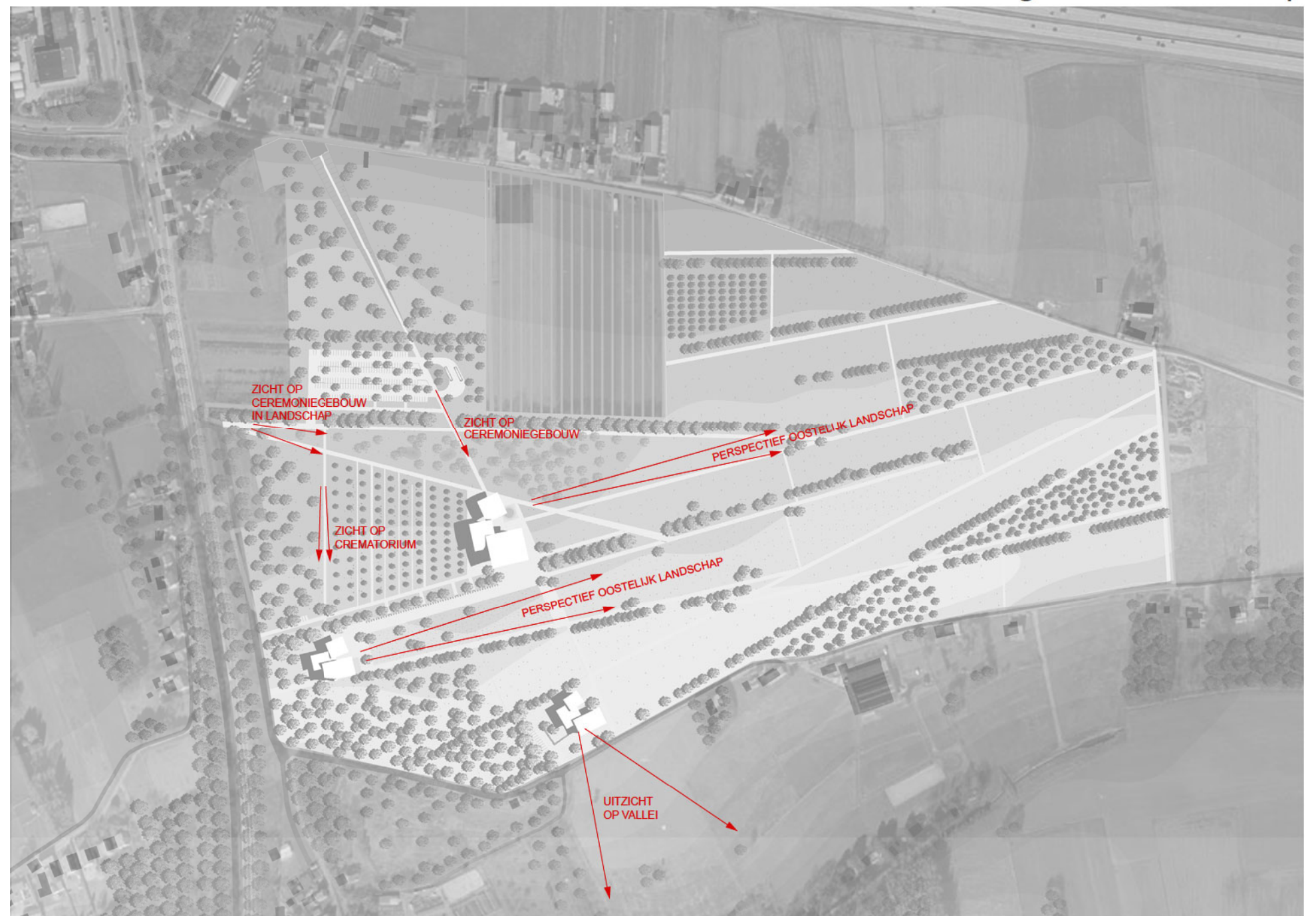
Toegang vanaf Jennekensstraat



Toegang vanaf N223



Enscenering van het landschap



Hofheide

Het terrein, gelegen op een Noordelijke heuvelrug, kenmerkt zich door sterke zichtperspectieven in het Oostelijk gelegen landschap. Deze vergezichten worden begeleid door de bestaande bomenrijen of houtkanten. Deze rijen worden verdergezet en vormen een wezenlijk bestanddeel van het concept van het verdichten van het landschap.

De parcellering van de agrarische omgeving wordt opgenomen en middels nieuwe vegetatiestructuren verdicht. De percelen zijn als grasvelden en weiden te begrijpen met een grote variatie aan zaaigoed die hun eigenheid ook bekomen door verschillende maairitmes. Deze agrarische verkavelingsstructuur bewerkstelligt de integratie van het crematorium en zijn park in de grotere omgeving.

Smalle wegen tussen de percelen en langs de houtkanten bieden veelzijdige wandelwegen door de site.

Enkele percelen worden met bossen of bomengroepen vormgegeven, volgens een agrarische, geordende structuur, in een vrije verdeling of als fruitboomgaard. Dit gebeurt met de boomsoorten uit de houtkanten en onder de vorm van schaarhout met hazelnoot, veldesdoorn, meidoorn of els.

De zones voor het crematorium en de urnenbegrafplaatsen worden in het Westelijk deel van de site geconcentreerd. In de beginfase realiseert dit een eenduidig gebruik van de terrein, het Oostelijk gelegen gedeelte eigent zich voor een vrijer gebruik van het landschap. De begraving van urnen kan later eventueel worden uitgebreid in Oostelijke richting.

Er zijn verschillende manieren van vormgeving van de begrafplaatsen denkbaar: percelen die grasveld blijven met een anonieme begraving der urnen, rituelen waarbij de begraving van urnen gepaard gaat met het planten van een boom, percelen met grafstenen.

Het landschap kenmerkt zich door houtkanten, open velden en vergezichten



Water en natuur als symbolen van het leven



Vanaf de Zuidelijke heuveltop opent zich het zicht op het omliggende heuvellandschap

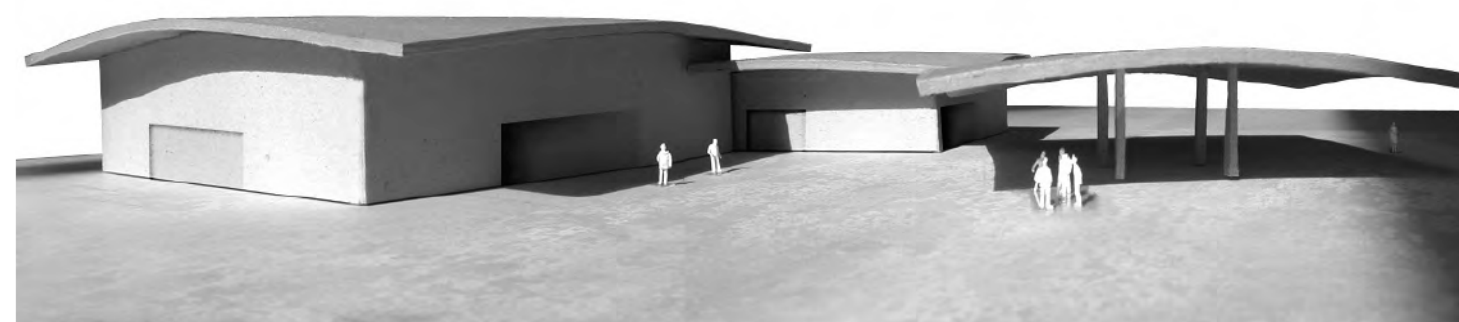
De kern van de site geniet van een bijzondere aanwezigheid

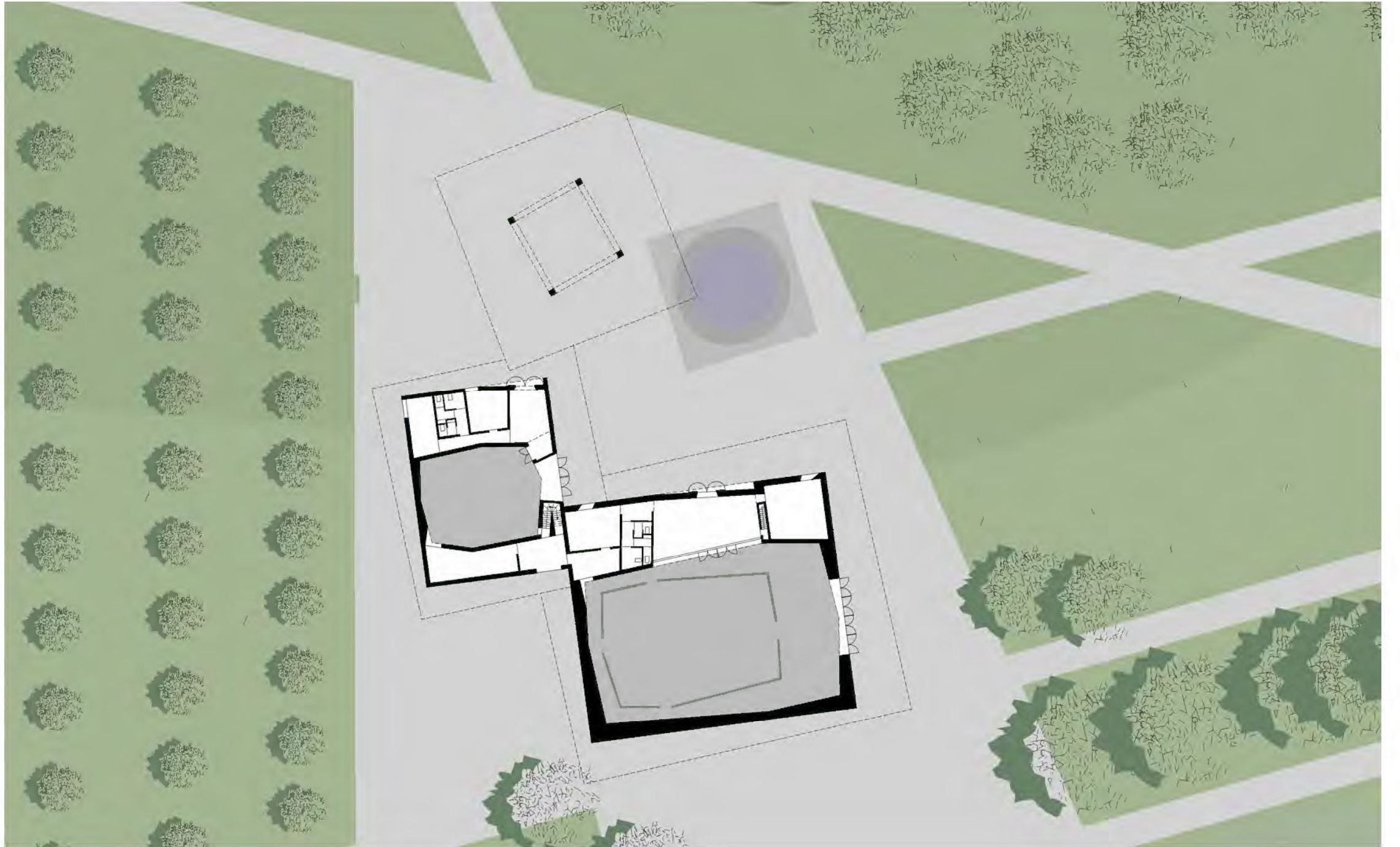






Ceremoniegebouw





Het ceremoniegebouw is het drukst bezochte gebouw op de site. Het biedt de mogelijkheid simultaan twee afscheidsceremonies te laten plaatsvinden. De twee aula's onderscheiden zich in eerste instantie door hun schaal: een eerste ruimte biedt plaats aan 75 - 125 personen, een tweede ruimte is voorzien voor 250 - 800 mensen.

Een essentieel gegeven is dat deze ruimtes een architecturale ondersteuning bieden bij het rouwproces dat men doormaakt. Dit wordt vertaald door hun ligging in het landschap, hun onderlinge relatie, hun organisatie en hun stemming.

De begrippen die werden gehanteerd bij het ontwerpen van deze ruimtes, laten zich - op een weliswaar beperkende manier - als volgt samenvatten:

- toekomen op de site: vertrouwen
- duidelijke oriëntatie
- lopen naar de aula's: ingetogen
- ontmoetingsmoment familie, vrienden, kennissen
- betreden aula langs inkomhal / familiekamer
- ceremonie: introvert, concentratie op afscheid, licht primeert op uitzicht
- verlaten kapel: zicht op toekomst, leven, uitgestrekt landschap
- afscheid familie, vrienden, kennissen: plaats van ontmoeting en rust

De gewenste graad van intimiteit en intensiteit heeft er toe geleid een groepering van belendende gebouwen te maken. Hierbij speelt de afleesbaarheid van een sacrale architectuur zeker een rol, naast de directe relatie bij de overgangen tussen exterieur en interieur.

Drie filigrane, overkragende daken die subtiel doorhangen individualiseren de volumes, nuanceren de overgangen tussen interieur en exterieur en bieden een geborgen onderkomen.

De drie daken definiëren achtereenvolgens een lege ruimte, als het ware een afwezigheid van gebouw, een kleine, intieme aula en een voorname, monumentale afscheidsruimte. Het eerste dak vormt een ijkpunt in het landschap, een ontmoetingsplaats voor en na de ceremonie, een plek van aankomst en herkenning.

Er wordt geopteerd om elke aula een eigen toegang van buitenaf te geven. Deze keuze garandeert de essentiële eigenheid van de intense ervaring: men komt niet binnen in een grootschalig gebouw waar de interne organisatie bezoekers naar hun juiste plek brengt, men komt meteen terecht waar men hoort, zonder verdere afleiding, mits de gewenste, subtiële overgangen tussen buiten en binnen, weidsheid en intimiteit.

De interne organisatie van het gebouwengeheel wordt gerealiseerd door een koppeling van de gebouwen aan de dienstenzijde.

De verschijning van de gebouwen is eenvoudig, massief en elementair. De raamopeningen zijn in aantal eerder spaarzaam, onregelmatig qua positie en afmetingen en verraden niet veel van de achterliggende ruimtes. Bij het betreden van de gebouwen ontstaat een rijke dialoog tussen massa en ruimte, zwaarte en lichtheid. De massieve wanden worden plaatselijk uitgehold en fungeren als tussenruimte, als een *Dazwischen* dat de aula begrenst, beschermt en aanvult.

Raamopeningen worden gevormd als licht-trechters, die door reflectie een diffuus licht in de ruimte brengen. Het strijklicht dat ontstaat langs de wanden geeft richting aan de ruimte. Niet enkel de geometrie, ook het spel tussen de lichtnuances van de wanden bepaalt de ervaring van de ruimtes.

Bepaalde nevenruimtes die zich hebben genesteld in de massieve wanden, brengen eveneens licht in de hoofdruimte, op een contrastrijke en spanningsvolle manier. Er wordt geopteerd om hoofdzakelijk Zuidoos-

telijk licht in de aula's binnen te brengen. Het licht is gericht naar de voorzijde van de aula, tevens de locatie van de kist of de urne. De beweging van de licht- of zonnevlekken legt de relatie met de buitenwereld, het voortstschrijden van de tijd.

Kleine aula

De toegang tot het gebouw is gelegen langs de Noord-oostelijke zijde, in direct contact met de ontmoetingsruimte onder de eerste luifel. Ter plaatse van de inkom wordt het metselwerk lichtjes teruggeplooid. Aan de inkom worden familiekamer, spreekkamer en sanitair voorzien.

Via de inkomhal betreedt men de afscheidsruimte, die is opgevat als een evenwichtige, alzijdig gerichte ruimte, waarbij de kist of urne centraal kunnen worden opgesteld. Men kiest voor deze ruimte indien intimiteit en geborgenheid op prijs worden gesteld. De ruimte is introvert, men heeft geen direct uitzicht op het landschap, men is gericht op de ceremonie. ot 100 mensen kunnen zittend de ceremonie bijwonen, dit heeft onze voorkeur boven grotere groepen staand publiek (nu 25-tal). De opstelling van de individuele stoelen kan op verschillende manieren gebeuren.

Een nis die projecties toelaat is uitgewerkt met eenzelfde vorm als de raamopeningen. De onregelmatige ruimte is bijzonder geschikt voor de opstelling van een klein zangkoor of een aantal muzikanten. Bij het verlaten van de aula geniet men een direct uitzicht op het Oostelijk, uitgestrekt landschap.

Grote aula

Het gebouw wordt betreden via het open plein. De ingang kenmerkt zich door een inwaartse vouw in het volume, de toegang zelf is voorgesteld als een niet-transparante dubbele deur. Een grotere groep mensen wordt op deze manier reeds aangezet zich stilaan volgens een ingetogen manier voort te bewegen. Via de inkomhal bereikt men de familiekamer, spreekkamer

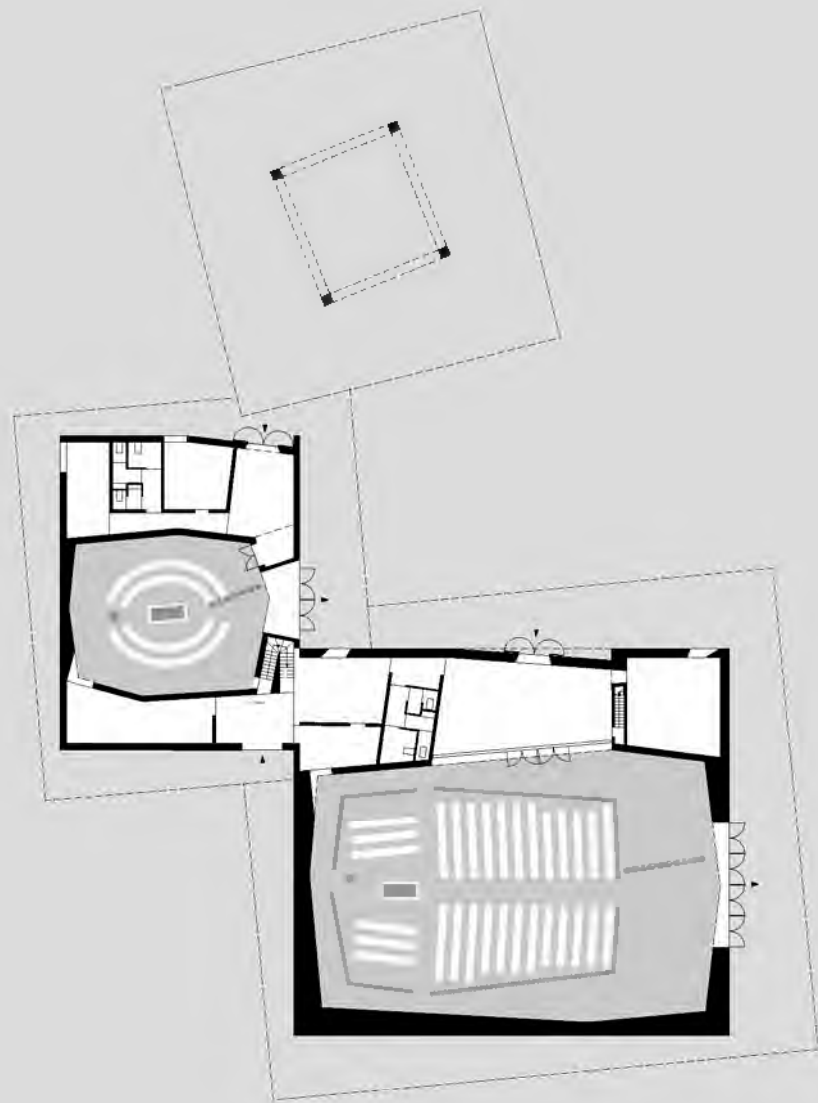
Ceremoniegebouw

en sanitaire ruimte. De scheiding tussen de inkomhal en de aula wordt gedacht als een glazen element, voorzien van een ornamentaal scherm dat de inkijk en lichtinval nuanceert. Bij ceremonies met tot ongeveer 650 mensen (325 zittend, 325 staand) blijft dit element aanwezig. Bij uitzonderlijke ceremonies kan deze deur worden verwijderd (momenteel voorzien als naar boven schuivend geheel) om de inkomhal bij de aula te betrekken. Op deze manier kunnen meer dan 825 mensen de ceremonie betrokken bijwonen.

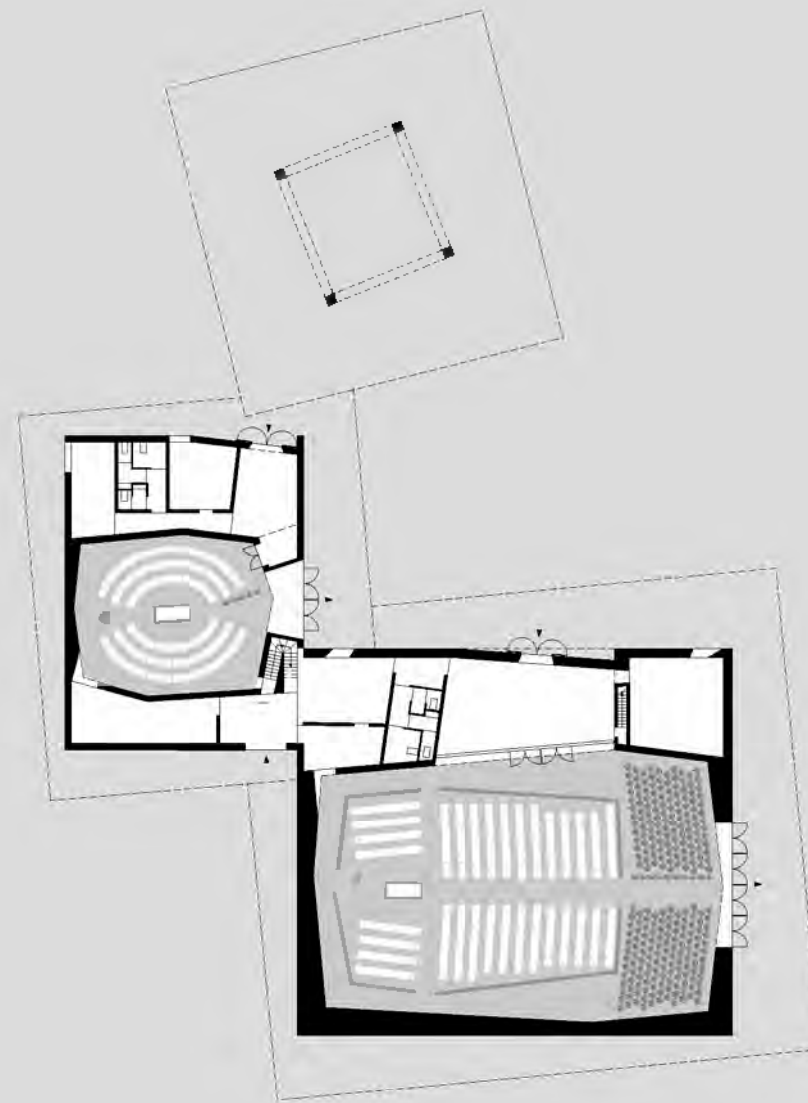
Een kleine trap, bereikbaar vanuit de inkomhal, leidt naar een ruimte gelegen boven de familiekamer. Deze ruimte dient als muziekkamer, geschikt voor de opstelling van een klein koor of muziekensemble. Een trechtersvormige nis in de Noordwand van de aula, biedt de mogelijkheid van beeldprojectie.

De aula zelf heeft een licht hellende vloer, die het diepste punt kent ter plaatse van de katafalk. De zitruimte wordt gedefinieerd door een lage wand, onderbroken ter plaatse van de doorgangen. De ruimte krijgt op deze manier steeds een gepast schaalgevoel, zowel bij volledige als gedeeltelijke benutting.

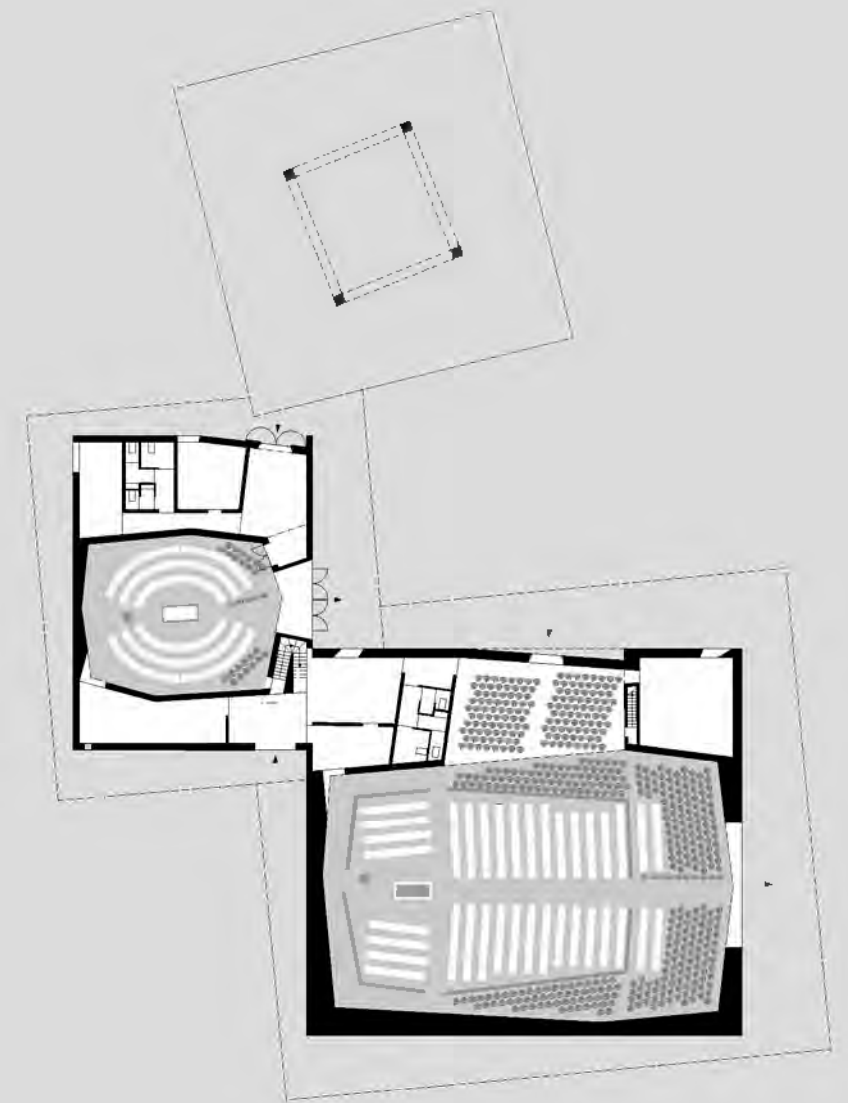
De deuren waardoor men de aula verlaat, is eveneens transparant, maar met een gefragmenteerd doorzicht, gerealiseerd door een houten of metalen scherm. Bij het buitenkomen heeft men voor het eerst een open blik op het uitgestrekt landschap met de door houtkanten begeleide perspectieven.



kleine aula: 60 zitplaatsen = 60
 grote aula: 266 zitplaatsen = 276



kleine aula: 102 zitplaatsen = 102
 grote aula: 294 zitplaatsen + 258 staanplaatsen = 552



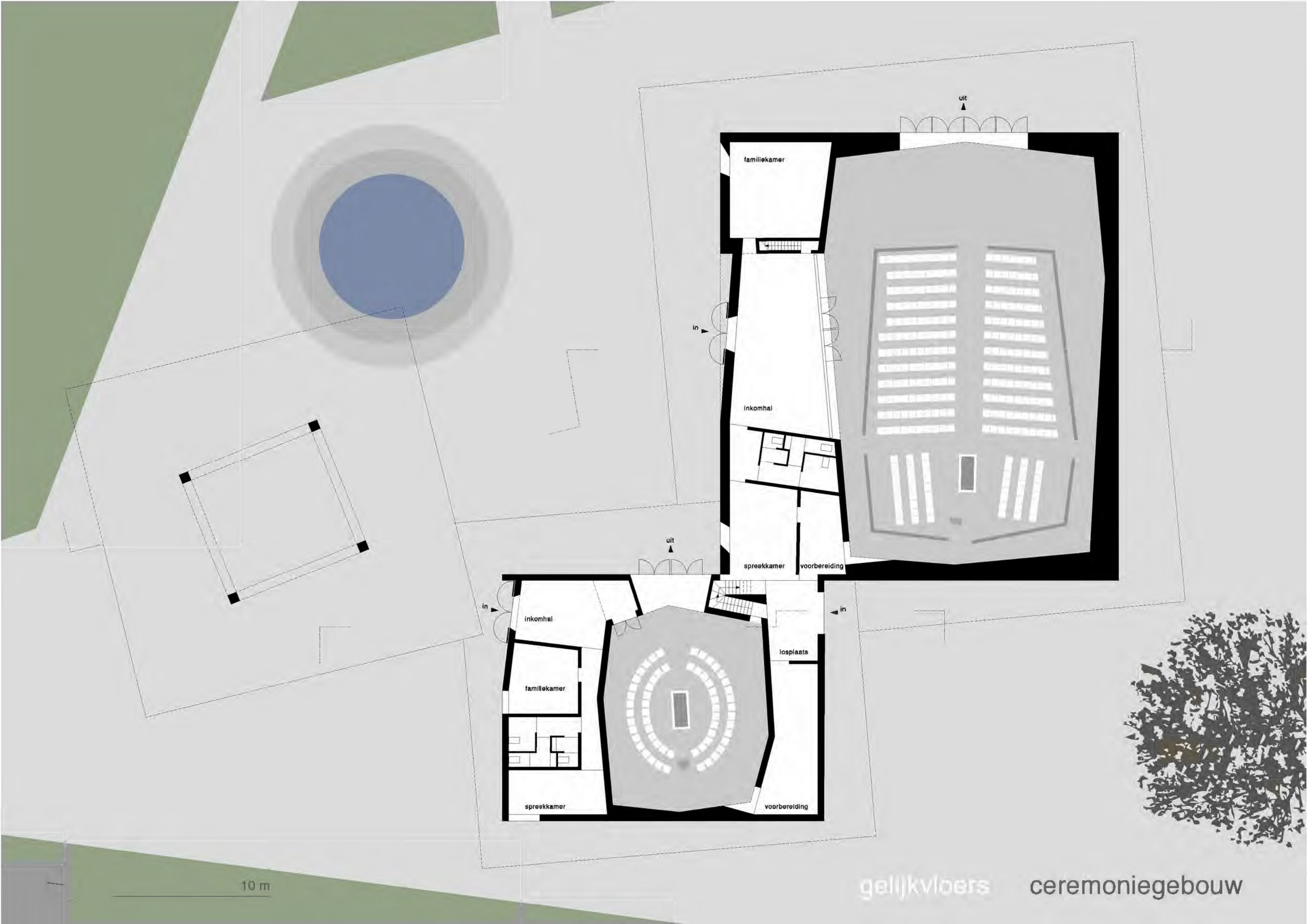
kleine aula: 102 zitplaatsen + 24 staanplaatsen = 126
 grote aula: 326 zitplaatsen + 487 staanplaatsen = 813



10 m

capaciteit van de aula's

ceremoniegebouw



uit

familiekamer

in

inkomhal

uit

spreekkamer

voorbereiding

in

inkomhal

familiekamer

spreekkamer

losplaats

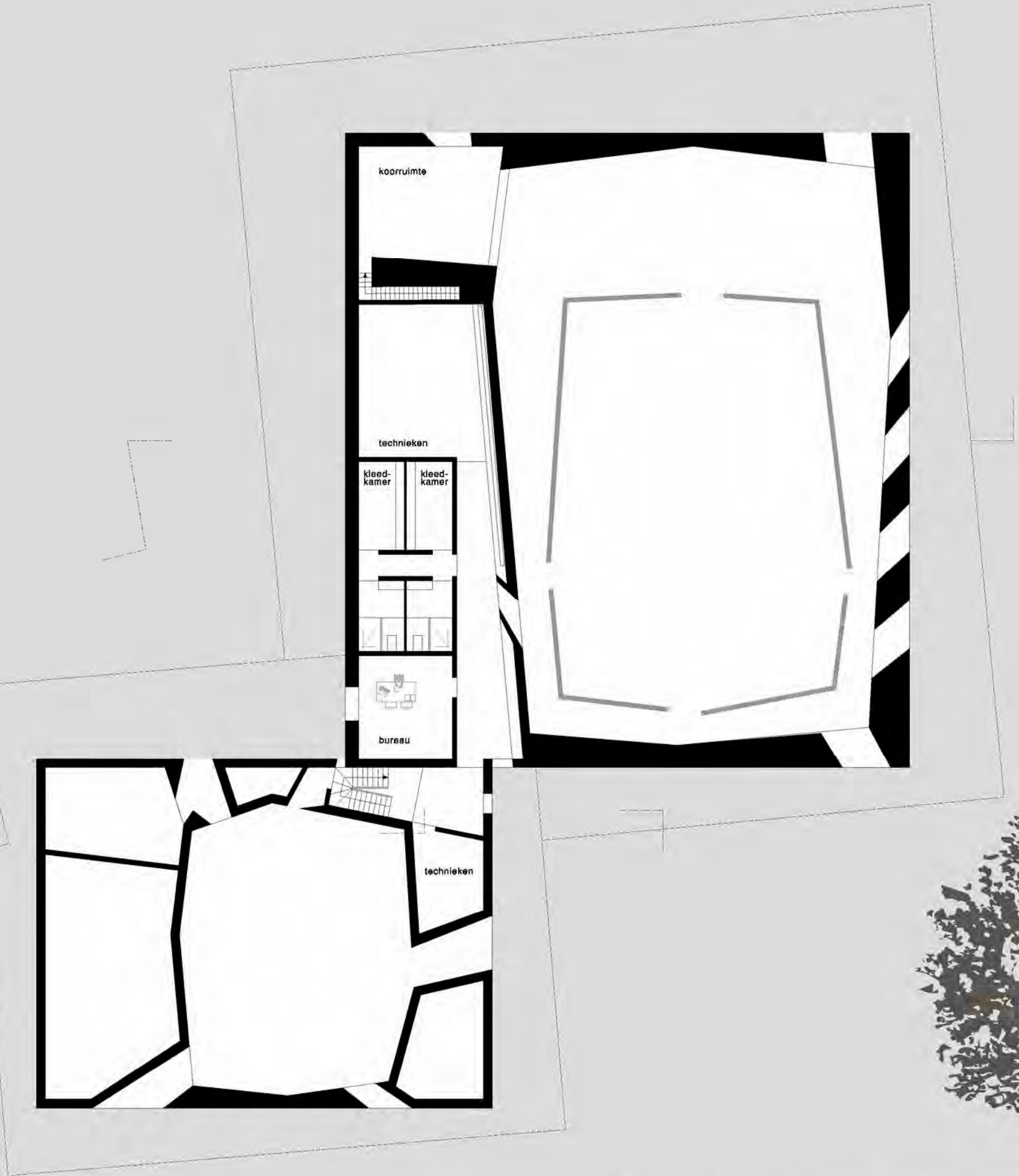
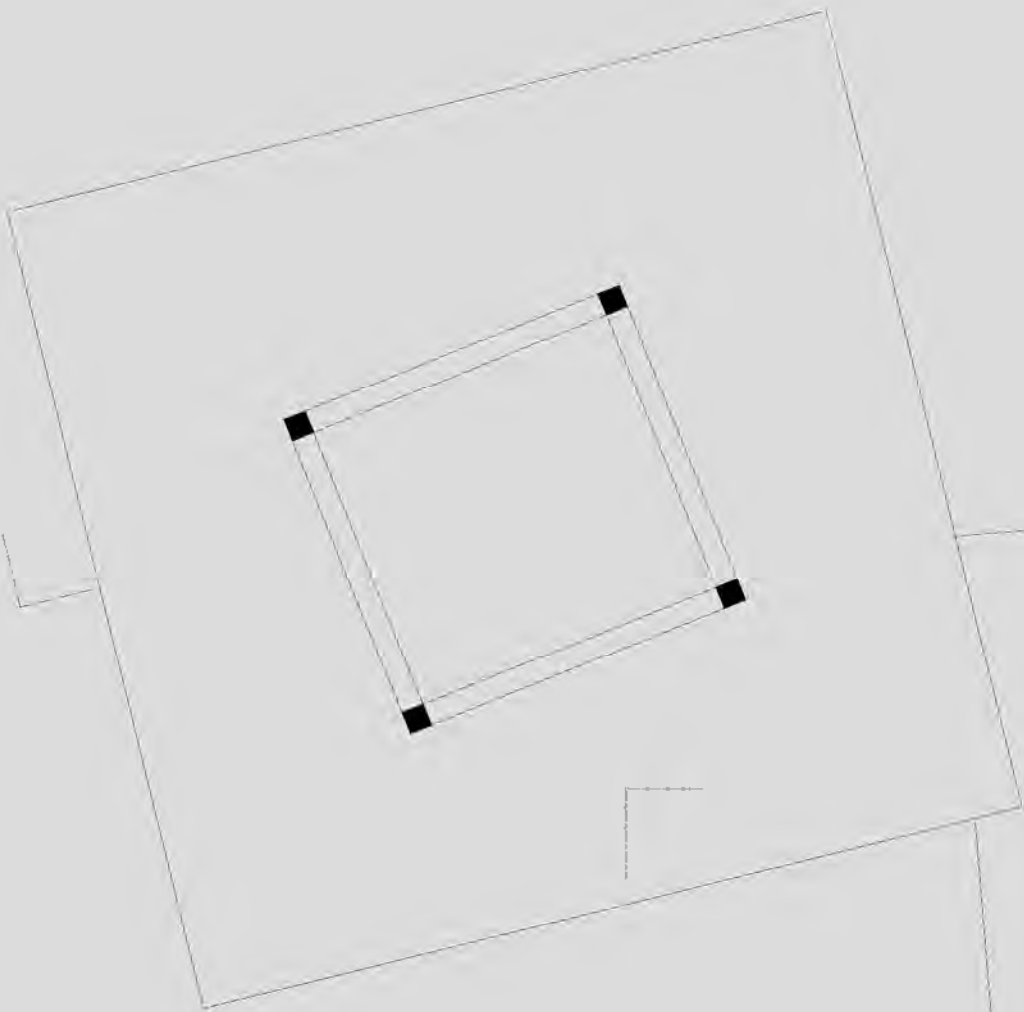
voorbereiding

in

10 m

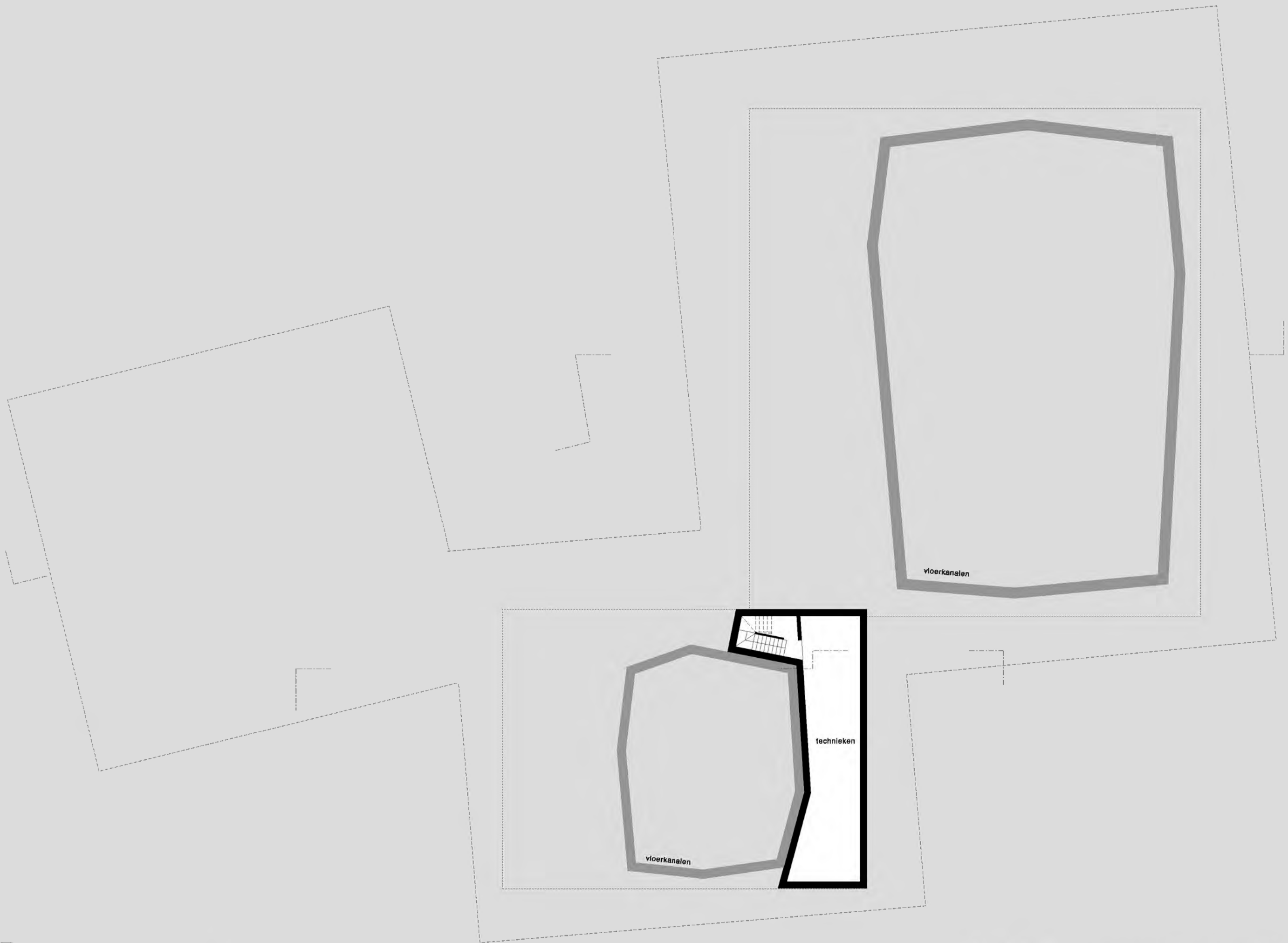
gelijkvloers

ceremoniegebouw



10 m

verdieping ceremoniegebouw



10 m

kelder

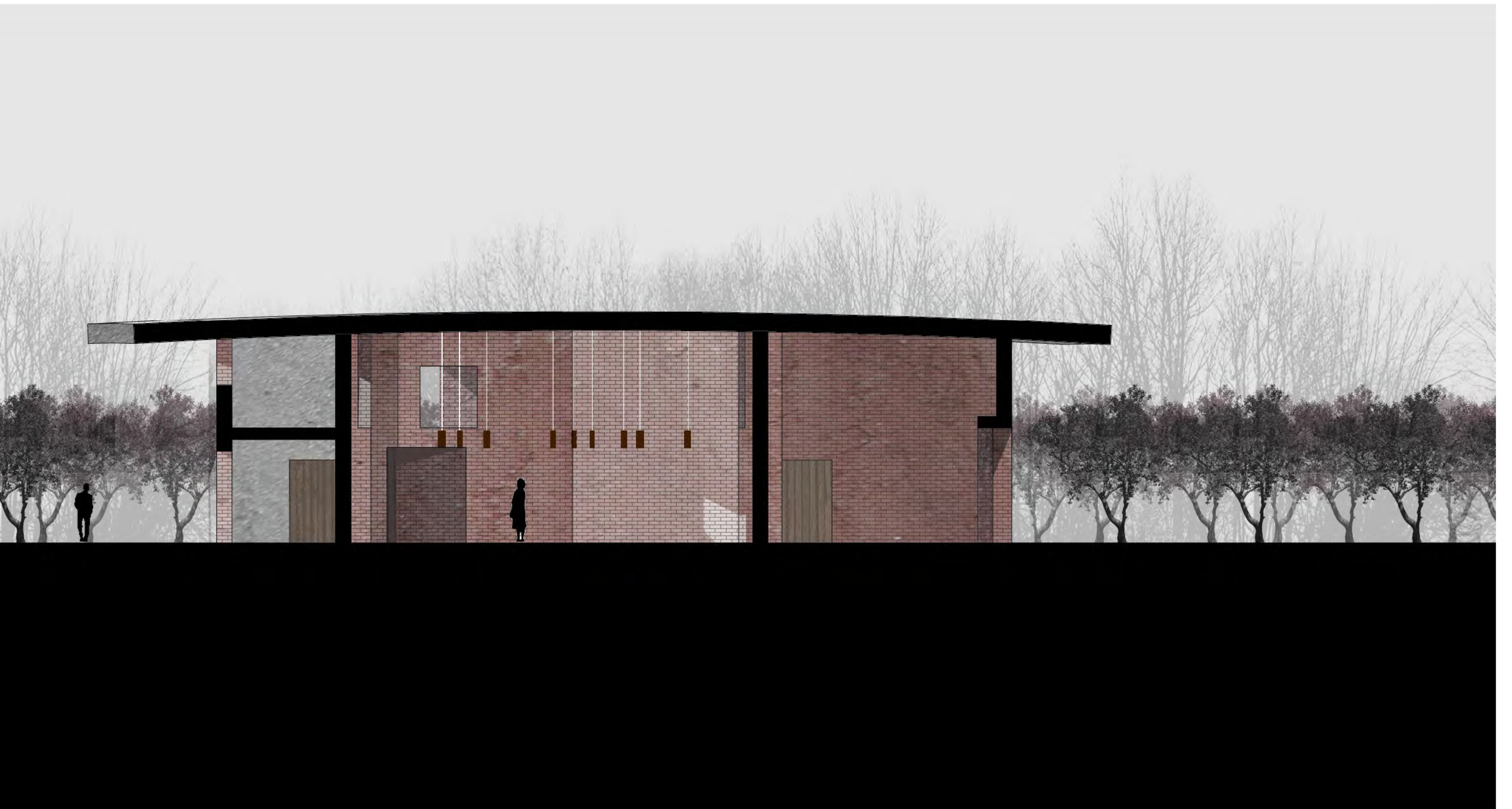
ceremoniegebouw

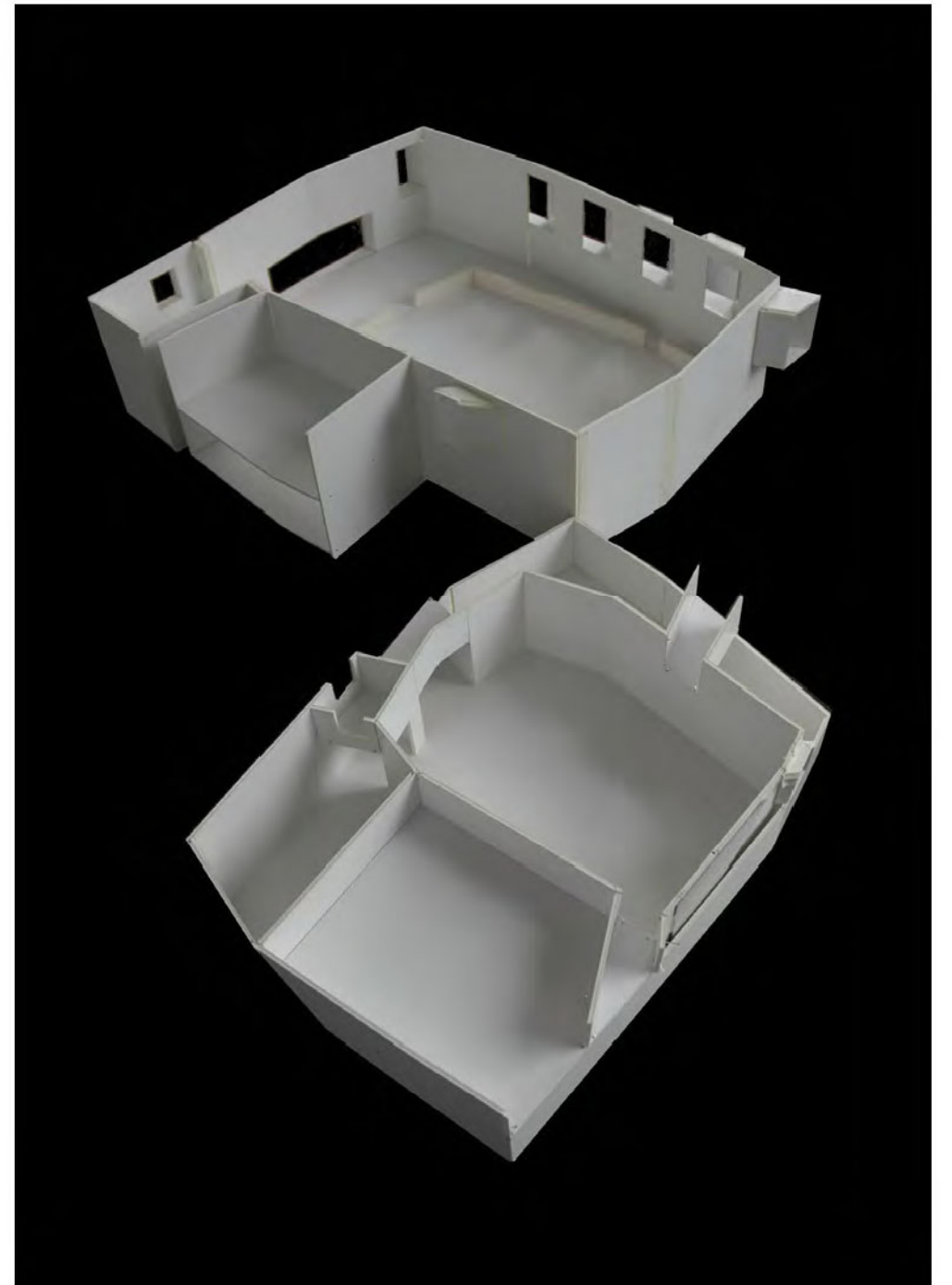




dwarse snede grote aula

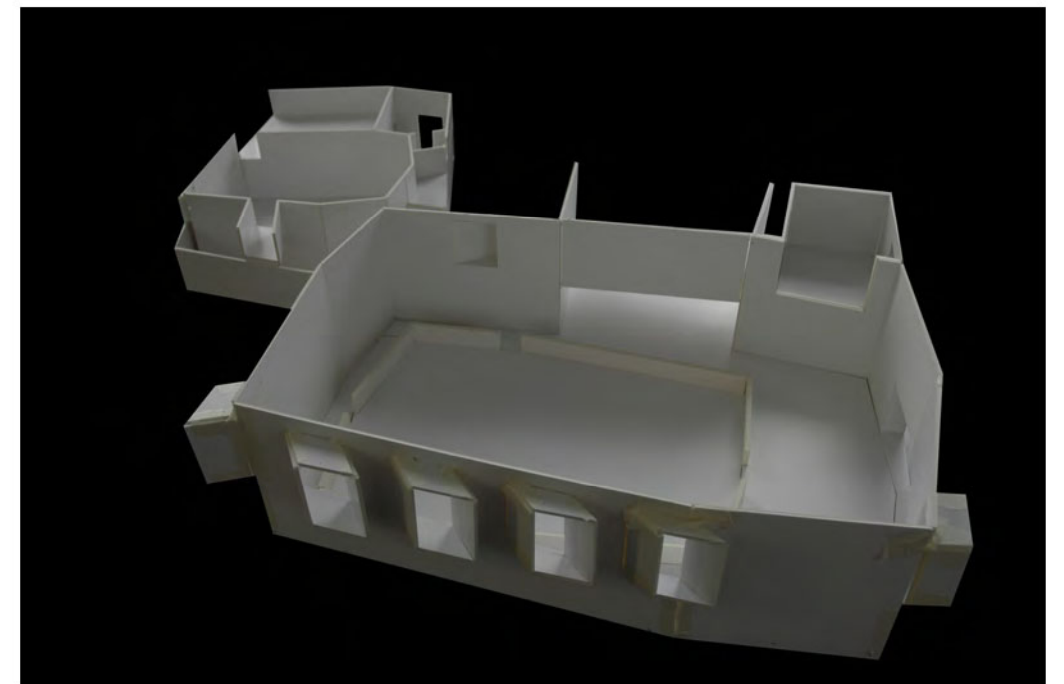








werkmakettes lichtinval





aquarel Benoit van Innis



noordgevel



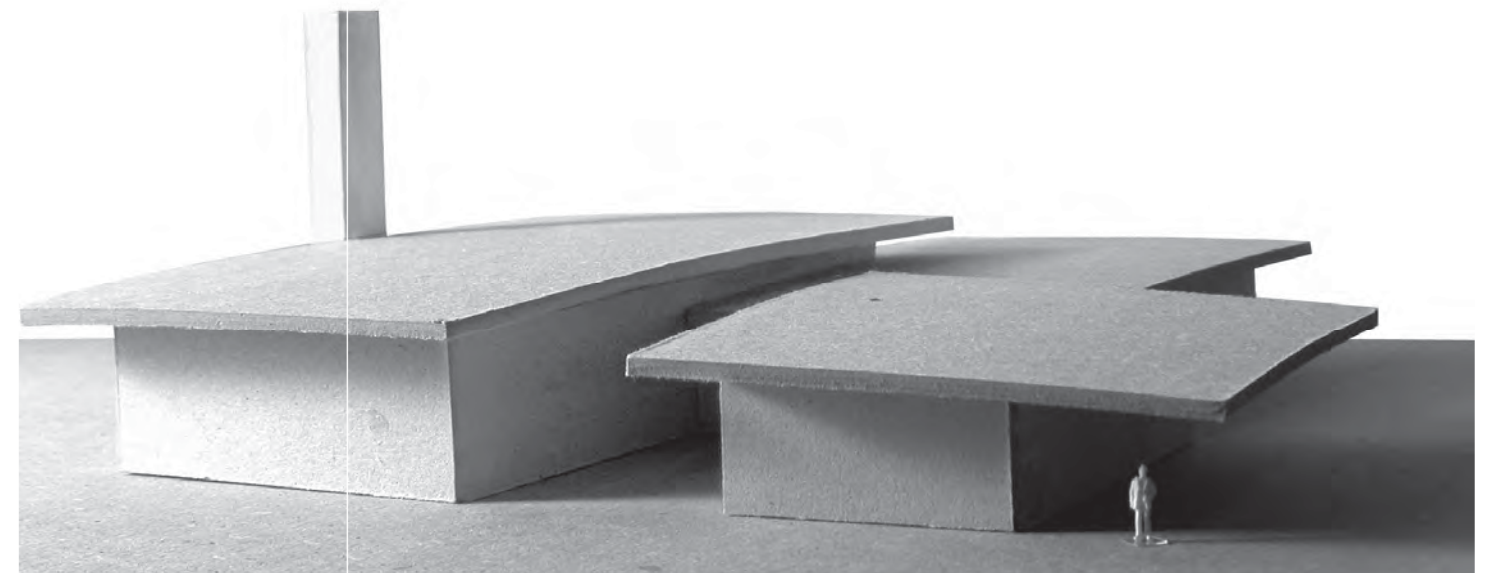


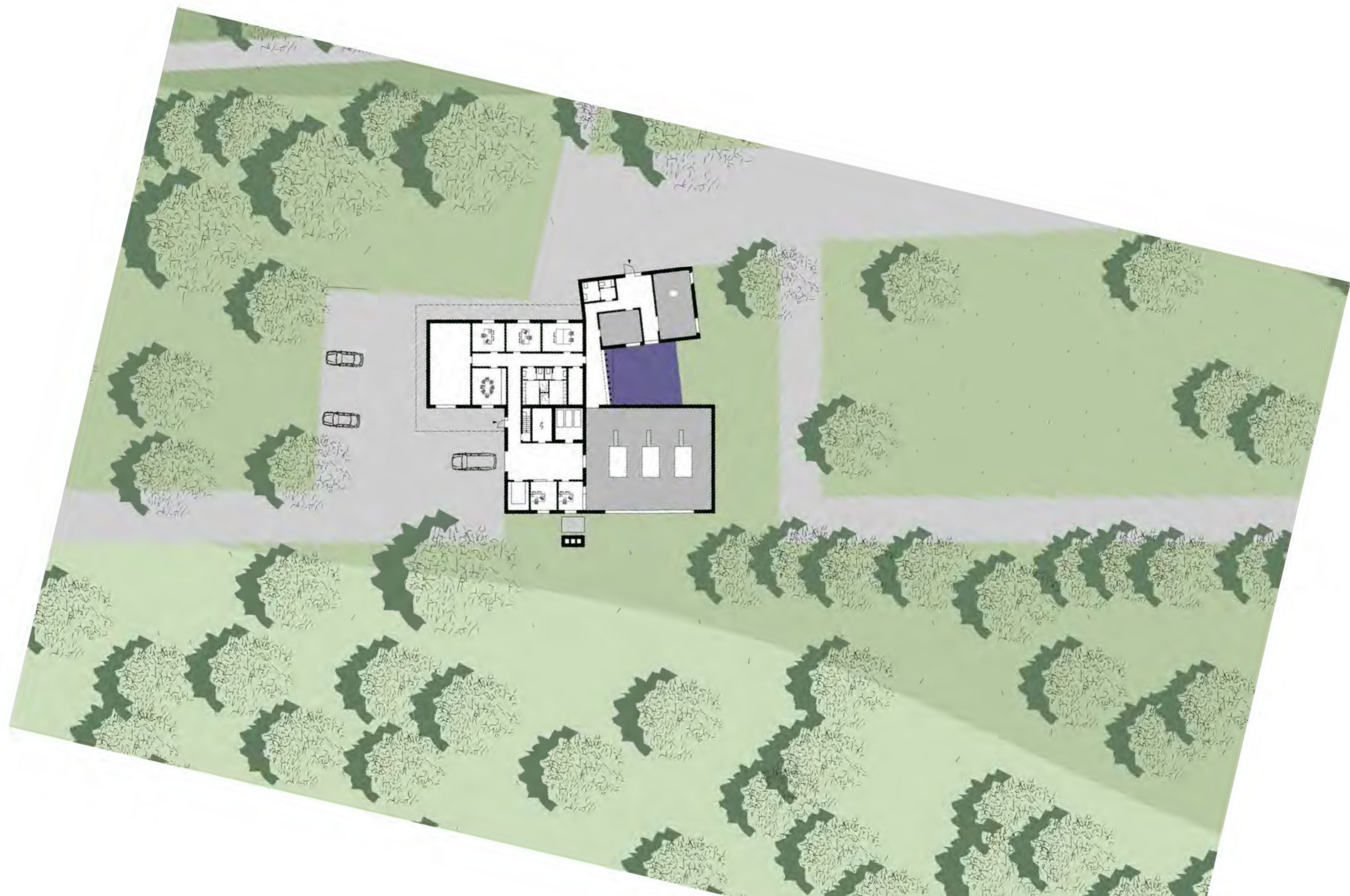
zuidgevel





Crematorium





referentiebeeld crematorium Bispebjerg, Kopenhagen



Crematorium

Benadering

Het crematorium vormt de aanleiding van de inrichting van de site als plaats van afscheid en herdenking.

In tegenstelling tot een puur technisch gegeven, wordt dit gebouw met dezelfde aandacht en voornaamheid ontworpen als de ceremonieruimtes. De studie van een aantal crematoria in o.a. Scandinavië, heeft ons geleerd dat transparantie en openheid een grote psychologische impact hebben op de betekenis van dit gebouwtype. Er wordt beoogd een technisch en correct gebouw te realiseren, dat toch een zeer menselijke uitstraling heeft. Dit wekt vertrouwen, vermijdt misverstanden en werkt taboe-doorbrekend.

Het crematorium verkrijgt een publiek karakter, voor de directe betrokkenen, geïnteresseerde bezoekers en passanten.

Het gebouw in het landschap

De positie van het gebouw in het landschap baseert zich op een aantal gegevens: de bereikbaarheid ervan voor lijkwagens en begrafenisondernemers, de mogelijkheid een discrete autoverbinding te realiseren naar het ceremonieel gebouw, een gewisse zichtbaarheid van het gebouw bij het betreden van de site en een visuele link met het uitgestrekte landschap.

Het gebouw is voor bezoekers bereikbaar langs diverse wandelwegen, vanaf de parking, het ceremoniegebouw en het restaurant. Voor mensen die de urn komen afhalen zijn een aantal parkeerplaatsen in de directe omgeving van het gebouw ingericht.

Architecturale uitwerking

De verschillende toegangen, voor begrafenisondernemers, personeel en publiek, elk met hun specifieke richting en gevoeligheid, hebben aanleiding gegeven het gebouw te fragmenteren in drie te onderscheiden deelvolumes. De volumes staan dicht tegen elkaar en worden bedekt door dunne, ver uitkragende dakvlakken.

De schoorsteen wordt als solitair volume tegenaan het Zuidelijk gelegen dak geplaatst.

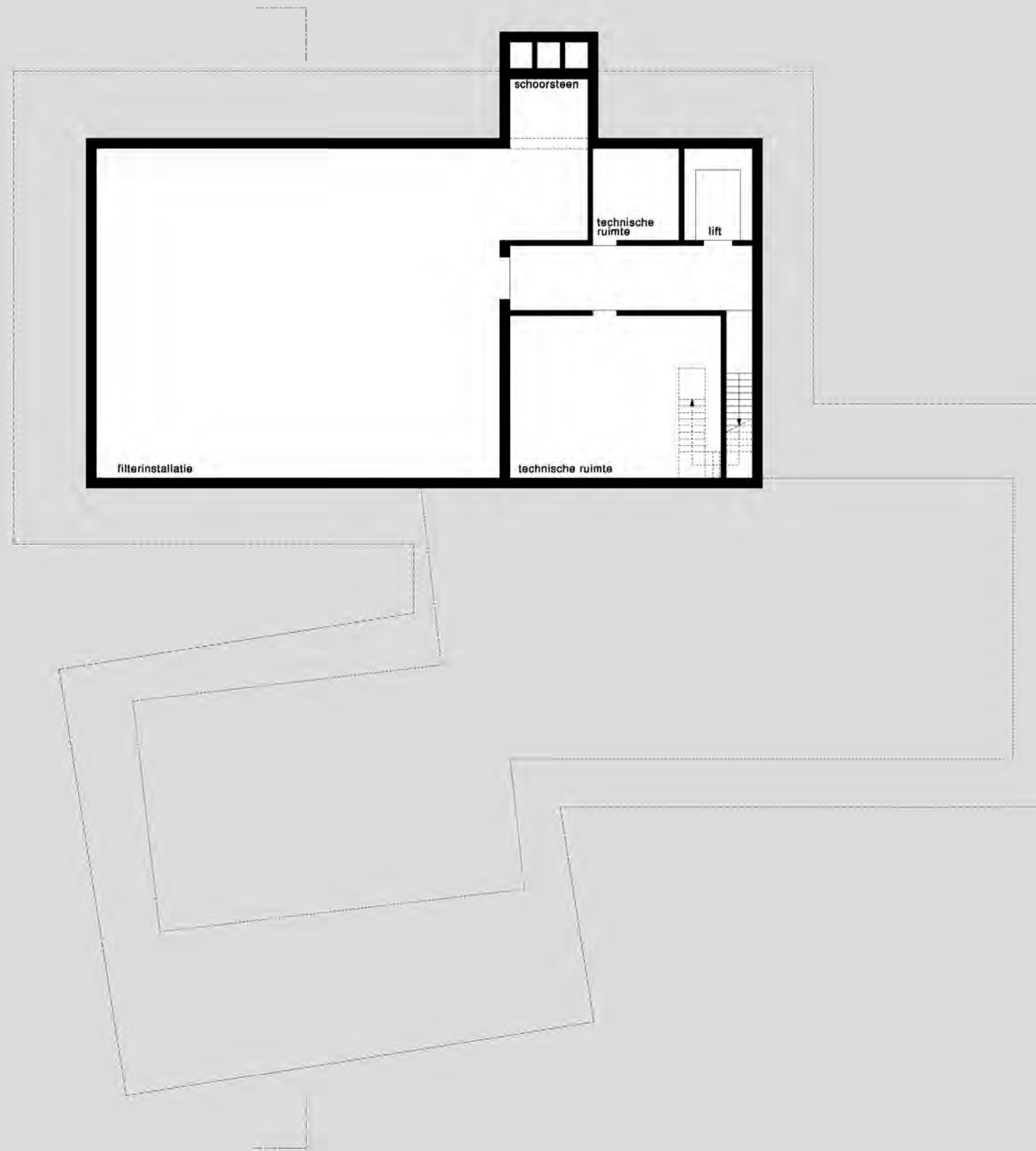
Interne organisatie

De drie te onderscheiden volumes huisvesten achtereenvolgens een ingangsbouw met wacht- en overhandigingsruimte, een administratief gedeelte en een technisch geheel.

In landen waar reeds een groter percentage van de bevolking kiest voor crematie, blijkt dat een stijgend aantal mensen de invoer van de kist in de ovens wil bijwonen. Een klein percentage hiervan doet dit vanuit een religieus ritueel, het merendeel eerder vanuit de wens voldoende controle te hebben over de crematie. Het belang dat wordt gehecht aan de ontvangst van dit publiek en de aandacht die wordt gegeven aan de route van de inkom naar de ovenhal, dient in deze context te worden begrepen. De wachtruimte heeft een indirect zicht op het omliggende landschap, de bezoekers worden vervolgens via een overgangszone naar de ovenruimte geleid. In deze ruimte worden de drie ovens individueel opgesteld. Raamopeningen, hoog gelegen in de gevel waardoor men de ruimte betreedt, belichten de invoerzijde van de ovens. Ramen tot op vloerniveau creëren een uitgesproken contact met het landschap. De blik wordt gericht op een open plek in het aangrenzende bos.

De leveringen gebeuren langs het plein gedefinieerd door de verschuiving van het technisch en administratief volume ten opzichte van elkaar. Hier bevindt zich eveneens een personeelstoegang, in directe relatie met de personeelsparking.

De technische ruimtes zijn ruim voorzien in de kelder. Voldoende aandacht wordt gegeven aan de akoestische scheiding tussen filterruimtes en ovenhal. De kelder is bereikbaar via lift en trap, een bodemluis tussen schoorsteen en gebouw maakt latere leveringen mogelijk,



10 m

kelder

crematorium



10 m

gelijkvloers

crematorium

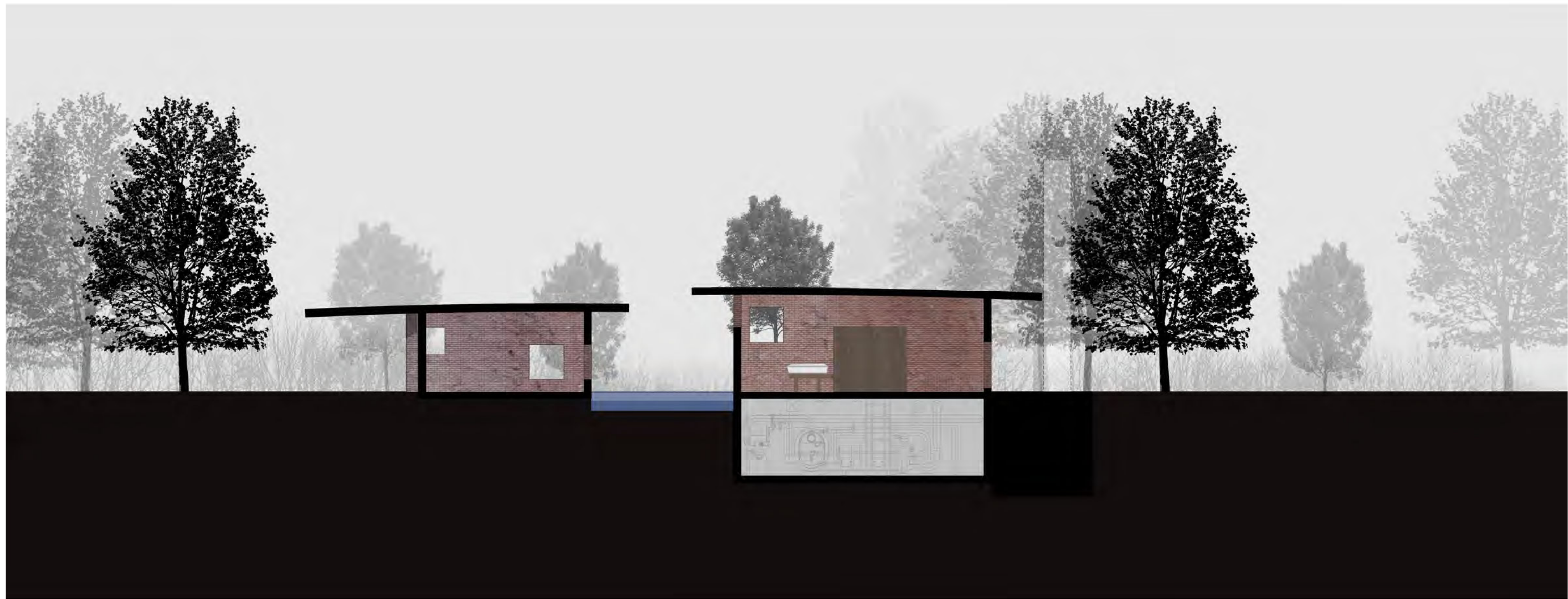


noordgevel



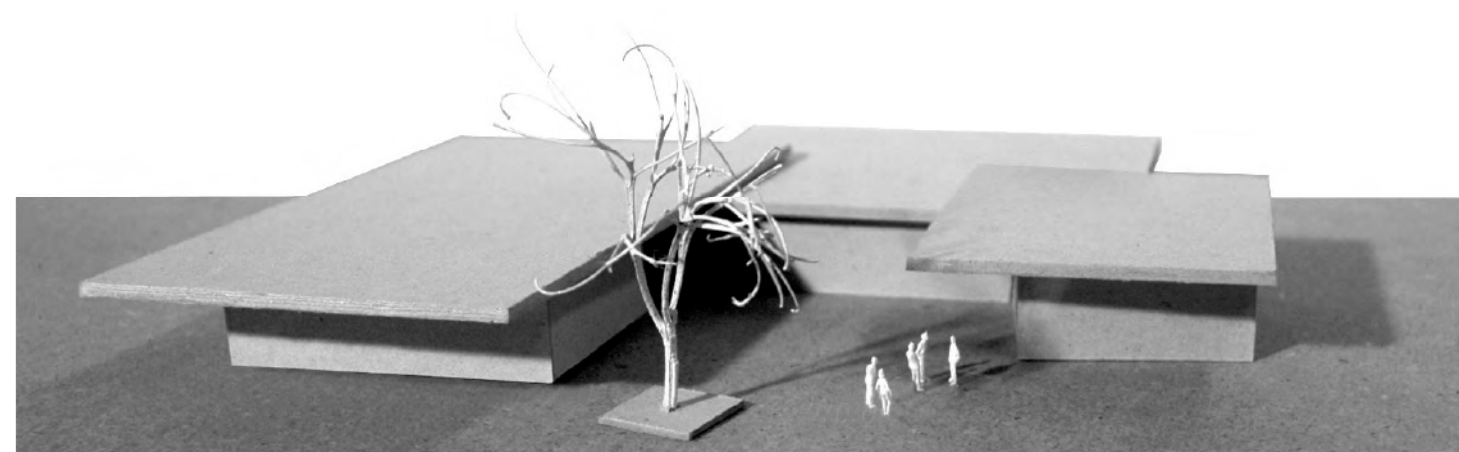


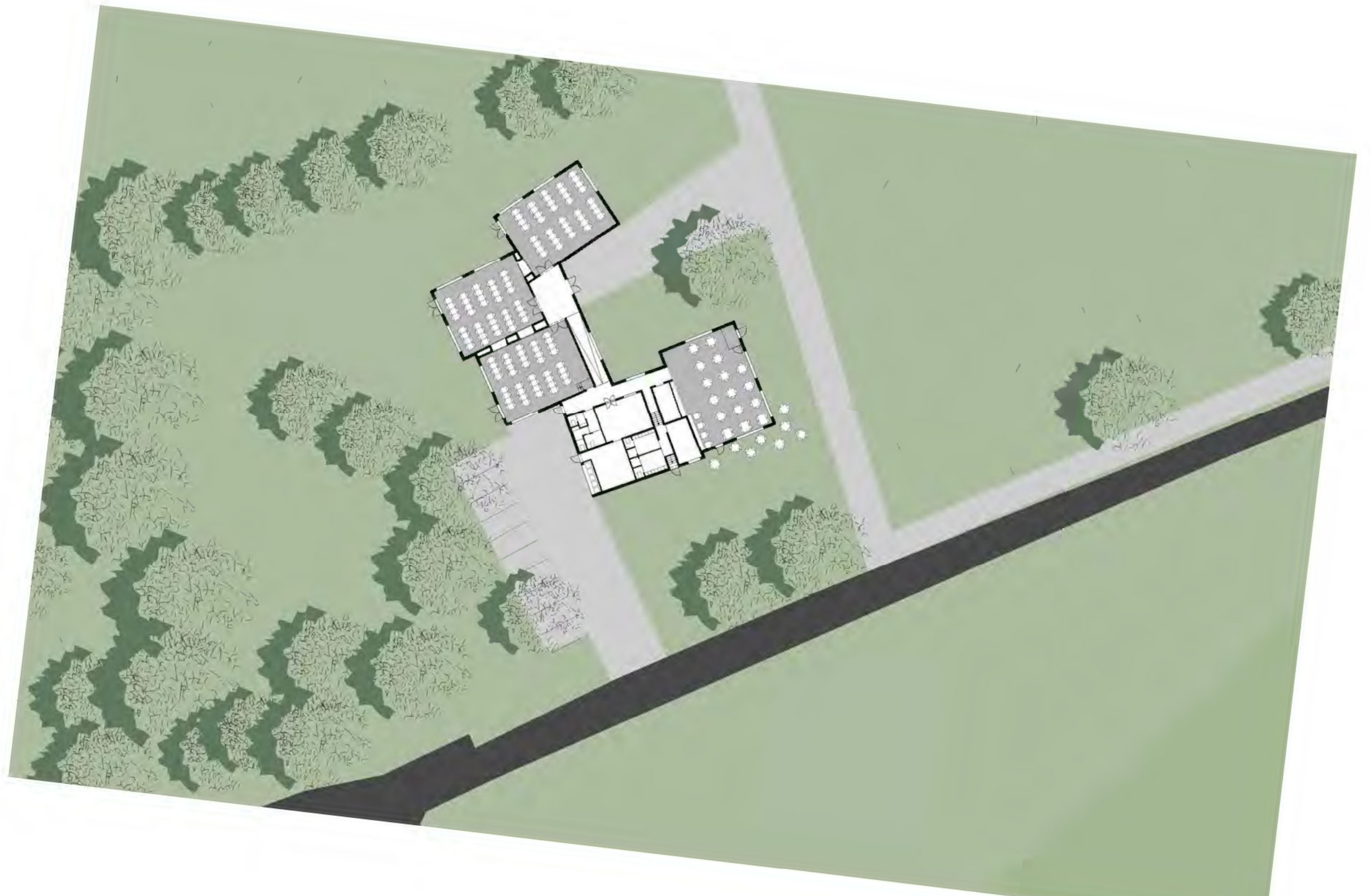
zuidgevel



dwarse snede

Restaurant





Restaurant

Het restaurant in het landschap

Het restaurant wordt gelocaliseerd op de heuvelrug, aan de Zuidelijke grens van het terrein. Deze locatie geniet enerzijds van een wijde blik over de vallei, die ondanks de schaarse bebouwing, toch een heel ander aspect uitstraalt dan het verstilde landschap van de site zelf. Anderzijds biedt de korte wandeling van ongeveer 200m de mogelijkheid zich mentaal voor te bereiden op de stemmingswissel tussen ceremonie en maaltijd.

De wandeling is tevens een sociaal gebeuren, dat refereert aan de traditionele stoet tussen kerk, begraafplaats en dorpscafé.

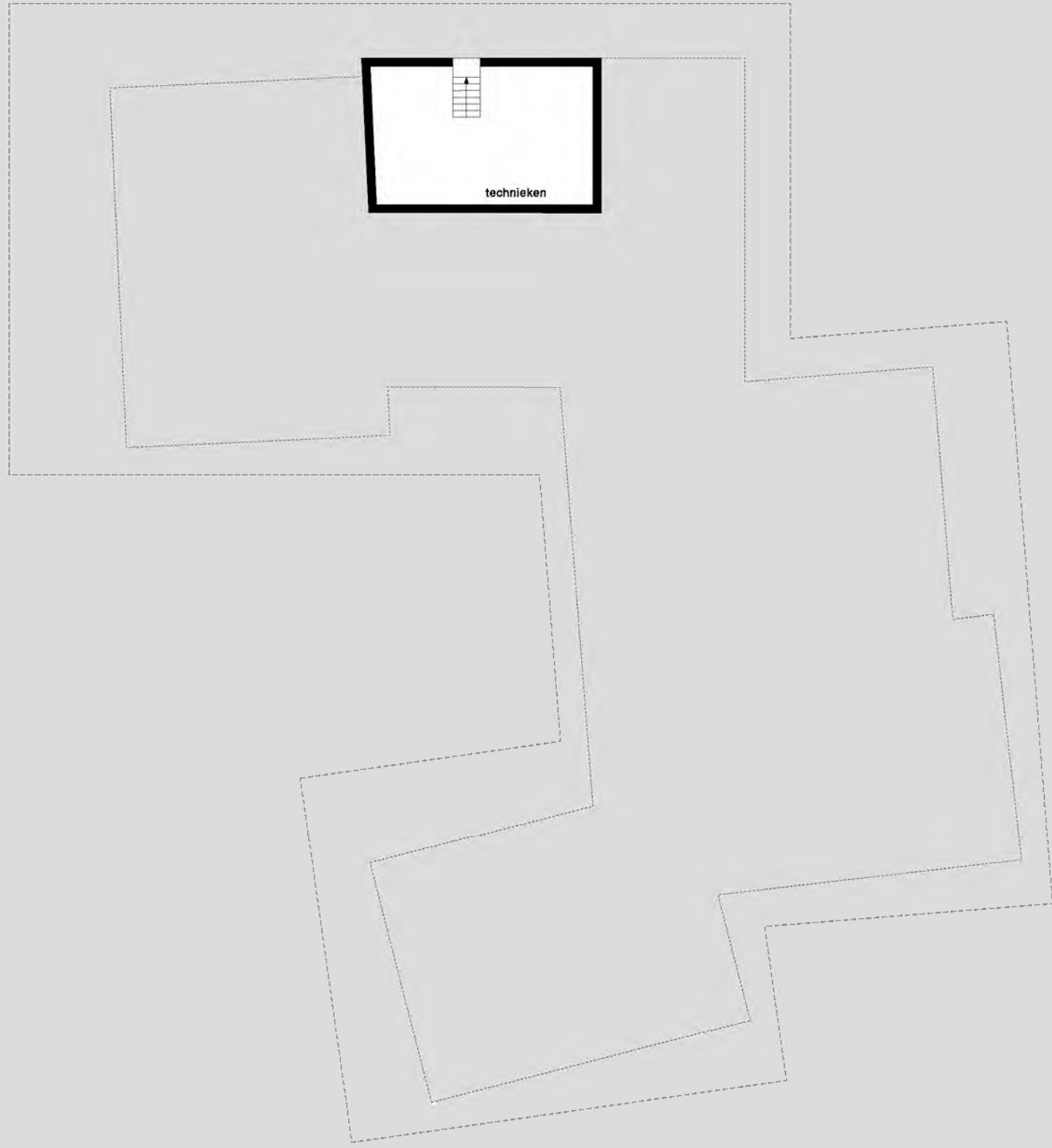
Interne organisatie

Het gebouw huisvest twee te onderscheiden eetmogelijkheden. Het betreft drie salons voor maaltijden na de afscheidsceremonie en een publieke cafetaria voor bezoekers van de begraafplaats. Het feit dat de bezoekers van de site vaak niet uit de onmiddellijke omgeving komen, kan ertoe aanleiding geven dat ook vrienden of kennissen die niet deelnemen aan de gemeenschappelijke maaltijd gebruik maken van het cafetariagedeelte.

De drie salons zijn gegroepeerd rond een gemeenschappelijke inkomhal. De ruimtes zijn van elkaar gescheiden door 2 opeenvolgende dubbele deuren, wat een akoestische scheiding garandeert, terwijl de zalen tevens geschakeld kunnen worden voor grotere gezelschappen. Deze drie ruimtes zijn gericht op een tuin tot dewelke ze tevens een eigen toegang bezitten.

De cafetaria is door de natuurlijk glooiing van het landschap iets hoger gelegen en geniet van een uitzicht over de aangrenzende vallei.

De gemeenschappelijke functies als keuken, bergingen en sanitair zijn ondergebracht in een verbindend volume. Leveringen en parkeerplaatsen situeren zich in een directe relatie tot dit volume.



10 m

kelder

restaurant



10 m

gelijkvloers

restaurant



dwarse snede



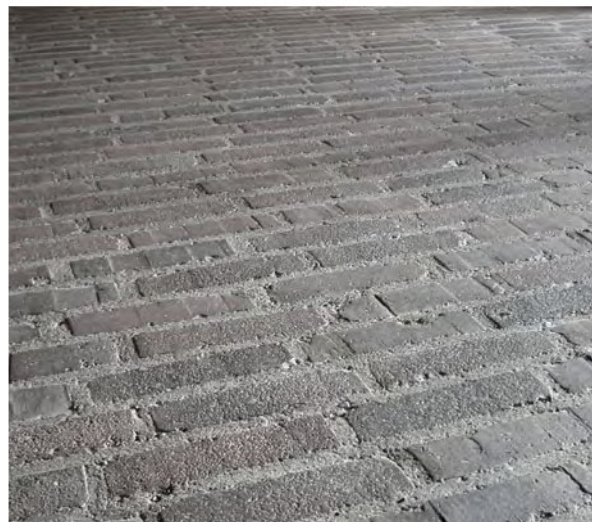
oostgevel

referentiebeeld crematorium Woodland Cemetery,
Stockholm - arch. Gunnar Asplund





referentiebeeld St-Peter kerk, Klippan
arch. Sigurd Lewerentz



Materialisatie

Voor de materiaalkeuze wordt geopteerd voor herkenbare materialen, die vertrouwen en rust uitstralen. Voor de muren wordt gedacht aan baksteen, zowel voor de buitenzijde als voor de binnenzijde van de belangrijkste ruimtes. De baksteen kan roodachtig zijn van kleur, maar geschakeerd en van een eerder lichte tint. Het schrijnwerk wordt voorzien in hout, natuurlijk vergrijzend. De daken worden gerealiseerd in ter plaatse gestort beton, uitgevoerd met een houten bekisting. Voor de binnenvloeren kan een bakstenen vloer met uitgewerkt patroon worden overwogen.

Het gebruik van vertrouwde materialen wordt gecontrasteerd door de bijzondere en verregaande detaillering ervan. Het metselwerk wordt in al zijn aspecten gebruikt om het gevoel van massieve wanden te versterken. Kleine openingen, doorgaande open voegen, patronen en verschillende manieren van voegen zorgen voor een rijk, gevarieerd oppervlak. Evt. verder onderzoek zal tinten en texturen moeten verfijnen.

In tegenstelling tot het ceremoniegebouw en het crematorium, zouden binnen- en buitengevels van het restaurant bekleed worden met verticale houten planken. Parketvloeren lijken hier eveneens aangewezen.

De verlichtingselementen zijn van groot belang voor de totale werking van de ruimtes.

Stabiliteit

Geometrie en uitzicht

De dakstructuren hebben de vorm van een in twee richtingen opgebogen plaat, ondersteund langs vier zijden, maar met overspanningen die variëren van ca. 2 tot 6 meter. Het hoogteverschil tussen de randen en het middenpunt bedraagt voor de grootste gebouwen ca. 1m. Op de vier randen steekt deze schaal dus voorbij de onderstaande wanden, en buigt hier verder naar onder.

Het uitzicht van deze dakplaten wordt bepaald door het gebruik van één enkel materiaal, beton, dat zowel binnen als buiten doorloopt.

Statisch schema

Het structurele schema van de meeste daken kan het best omschreven worden als een gewone betonplaat opgelegd op vier zijdes, met een uitkraging. De centrale overspanningen variëren naargelang het gebouw en naargelang de oriëntatie, maar zijn over het algemeen relatief groot :

grote aula: 18 bij 27 m

kleine aula: 10 bij 13 m

Daarnaast zijn er luifelconstructies voorzien waarbij opnieuw een betonplaat (22 m bij 22 m) op 4 centrale kolommen steunt (asafstand ca.9 m).

De dakplaten dragen hoofdzakelijk hun eigen gewicht. De enige bijkomende belastingen zijn afwerking, windkracht en sneeuwbelasting. Deze zijn klein (+/-0.5 kN/m²) ten opzichte van het eigengewicht van de betonplaat. Er is gekozen voor een systeem van betonplaat dat het eigengewicht zo veel mogelijk reduceert.

Structurele opbouw

Wij stellen voor de betonschalen ter plaatse te construeren in 2 fases:

a) opstellen van bekisting volgens gewenste bogen, en opstorten hiervan met een eerste betonfase van ca. 8cm. Het ter plaatse uitvoeren van deze onderkant laat

toe het aspect ervan goed in de hand te houden.

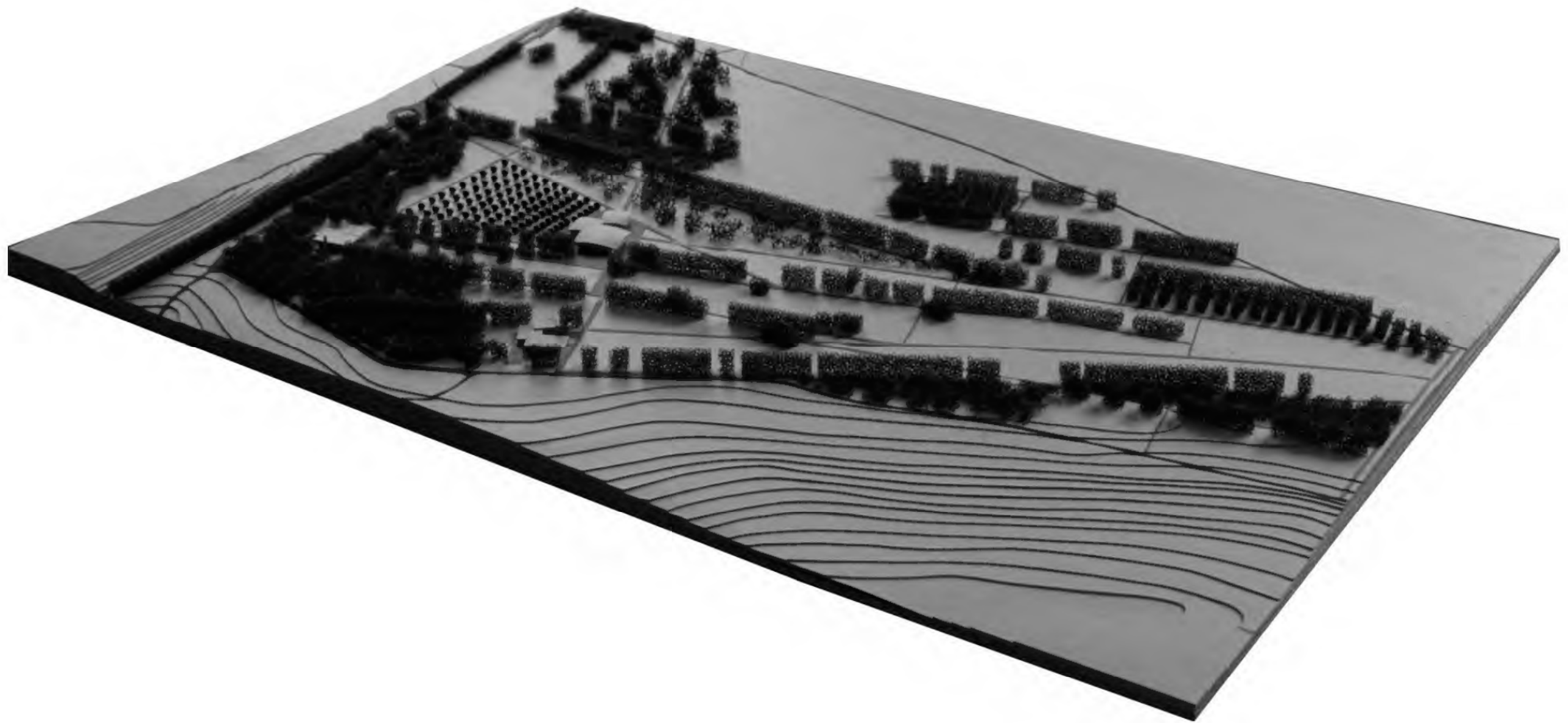
b) plaatsen van polystyreenblokken op deze eerste schaal om het gewicht te reduceren, waarna het geheel verder opgestort wordt tot de vereiste dikte.

De totale dikte van de betondaken hangt af van de overspanningen. Voor het gebouwtype kleine aula wordt gedacht aan een schaal met een totale dikte van 40 cm. In het geval van de grote aula, zou het dak variabel zijn, 40 cm aan de randen, tot ca. 50 cm midden op de grote overspanning. Voor de luifels op alleenstaande kolommen ten slotte is de uitkraging veel groter, hier zou de variatie gaan tot 75 cm.

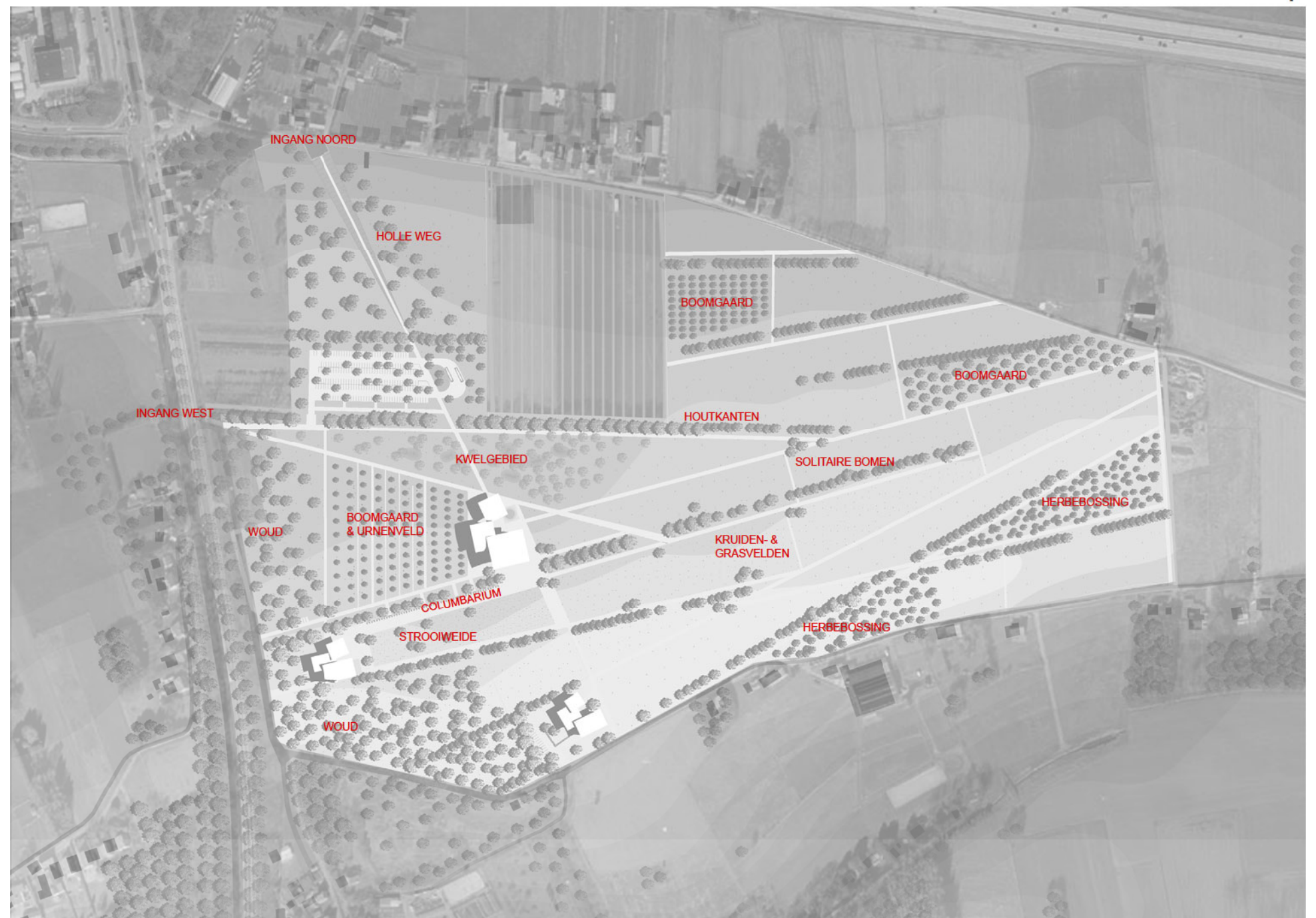
Ten slotte kan er op gewenste plaatsen voorspanwapening geplaatst worden om verschillen in de doorbuiging op lange termijn te reduceren.

Wandopbouw

De vrije hoogte van de wand en de eventuele horizontale reactie door het dak, leiden tot een wandopbouw uit holle betonblokken van 24 cm dik. Hierin kan horizontale en verticale wapening geplaatst worden om nadien op te storten. Hiervoor komt aan binnen- en buitenzijde parement.



Verdichten van het landschap



Houtkanten

Bestaande en nieuwe houtkanten insceneren de perspectieven in het landschap en genereren een duidelijk kamereffect.

De overheersende boomsoorten zijn haagbeuk, es, veldesdoorn en lijsterbes, verder worden struiken voorzien als liguster, heggeroos, sleedoorn. Een kruidenlaag wordt voorzien, de soorten zijn afhankelijk van een Noord- of Zuidoriëntatie.



Boomgaarden in een agrarische verkaveling

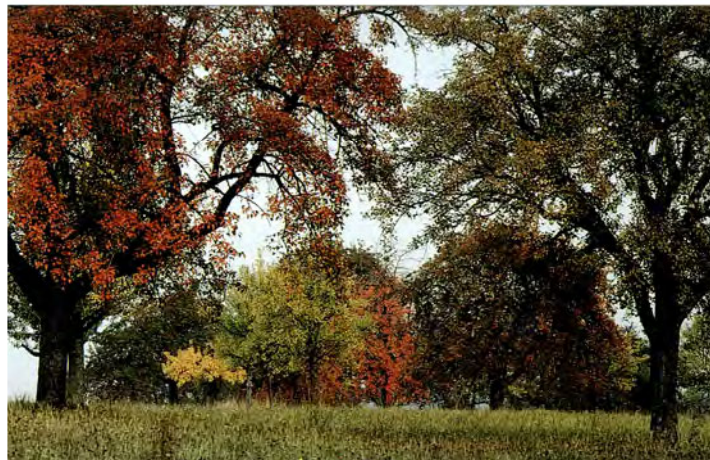


Urnenveld in boomgaard

Het aantal bomenrijen in de bestaande boomgaard wordt uitgedund, de mogelijkheid wordt gecreëerd om urnenvelden in verschillende breedtes, die via verharde of veldwegen bereikbaar zijn.

Verweving met de omgeving

Nieuwe boomgaarden in de landschappelijke veldstructuur verweven het gebied met de omgeving en worden als lichte, zonnige landschapselementen waargenomen.



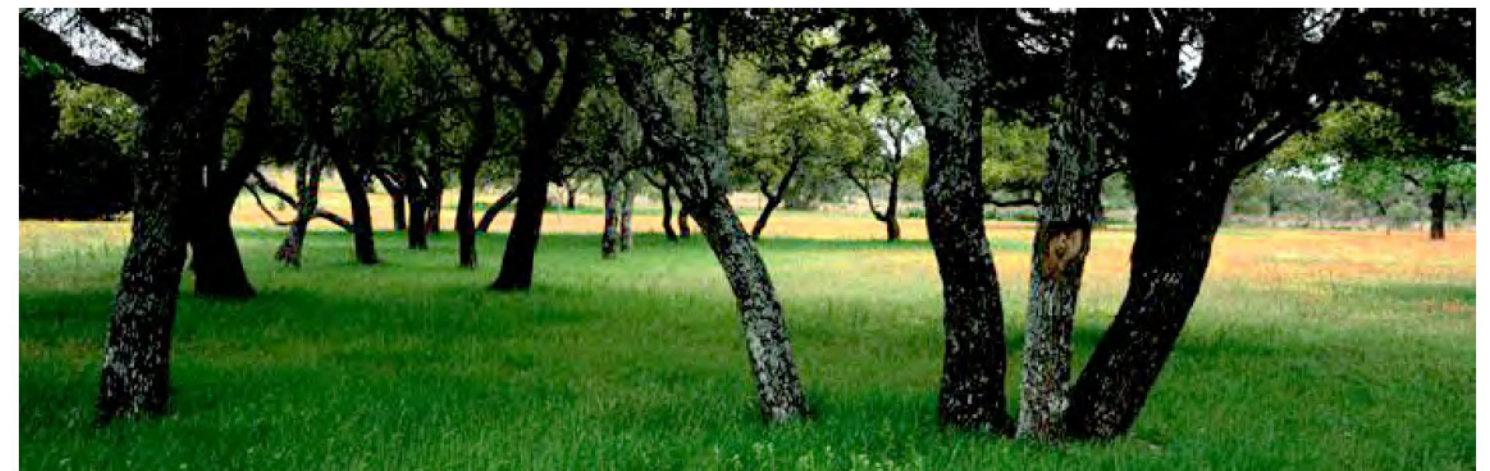
Kwelgebied

Stapstenen worden opgenomen in de hoog groeiende rietgrasnesten.



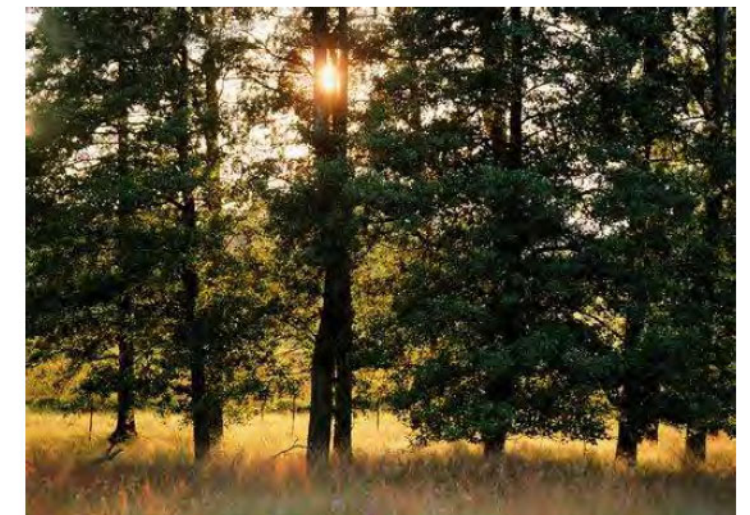
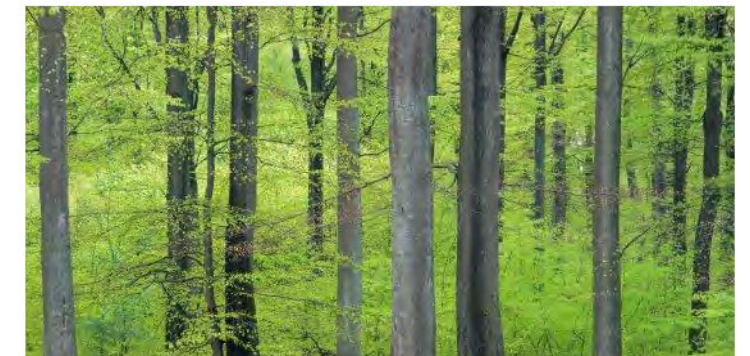
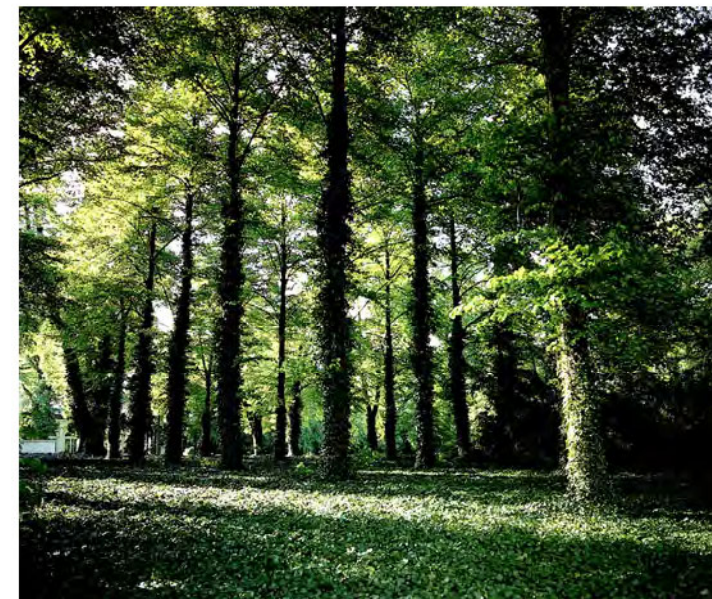
Woudjes uit solitaire bomen

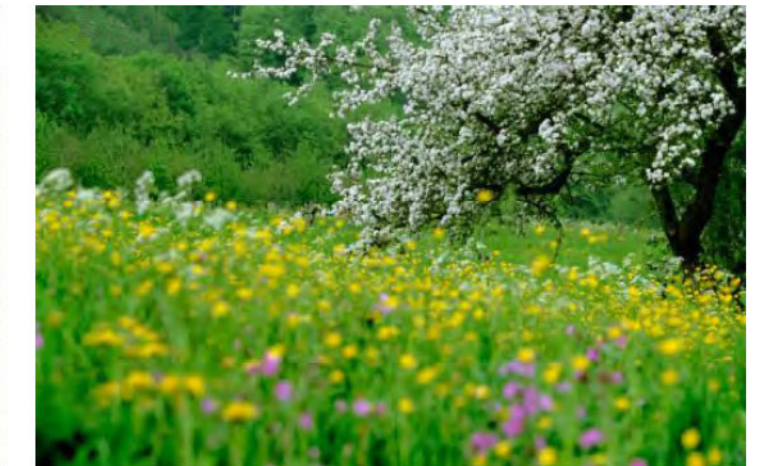
Bomengroepen met solitaire bomen van karaktervolle soorten vormen plaatsen van rust en bezinning



Bossen & Herbebossing

De bestaande bossen, ihb in het Zuidwestelijk deel van de site worden behouden en onderhouden. In het Zuidelijk deel van de site wordt herbebossing voorzien, onder de vorm van natuurlijke bossen eiken- en beukensoorten.





Kruiden- en grasvelden

Weiden worden ingezaaid met bloemen en kruiden. Deze velden worden slechts 2 tot 3 keer per jaar gemaaid. Ze behoren tot het landschappelijk gedeelte van de site en worden in eerste instantie niet ingericht als urnenveld. Indien nodig kunnen ze zeker als uitbreidingszone worden beschouwd, met als wijziging het vaker maaien.

De begaanbare velden, de strooiweide en de urnenvelden worden ingezaaid met verschillende soorten bloemen en kruiden, die vaker gemaaid zullen worden.

Het zou zinvol zijn, voor de nieuw aangelegde zones met fruitbomen een periode van 1 à 2 jaar geen meststoffen en pesticiden te gebruiken, zodat de kruiden de kans krijgen zich door te zetten.

Een bijzonder aspect in het voorjaar is het bloeien der bloembollen - symbool voor een nieuw beginnend leven.

Wegen



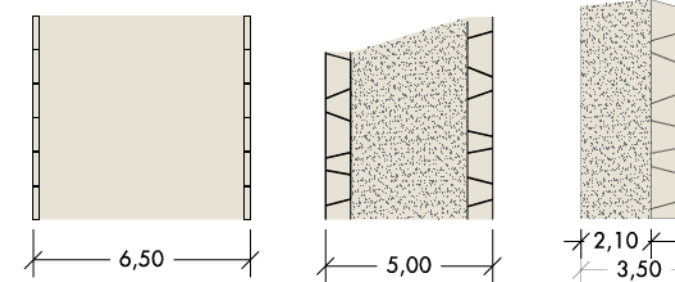
Een wegennet verbindt de belangrijke plaatsen en maakt talrijke wegverbindingen voor voetgangers en fietsers mogelijk.

Het centrum van de site met het afscheidscentrum moet daarbij niet noodzakelijk doorkruist worden, zodat afscheidsceremoniën ongestoord kunnen plaatsvinden.

Materialisatie

De toegangswegen, voorzien in asfalt en met een ruime breedte van 6,5m, zijn ook geschikt voor bussen.

De hoofdwegen naar het afscheidscentrum worden uitgevoerd in een traditionele verharding (bvb. dolomietverharding) en zijn 5m breed. De randen worden gevat in een band van ter plaatse gestort beton. De parkwegen, die als voetgangers- en fietswegen kunnen worden gebruikt, zijn 2,1m breed en zijn zijdelings voorzien van een 1,5m brede 'slechtweeweg' uit ter plaatse gestort beton.



De wegen tussen de velden zijn 2m breed.

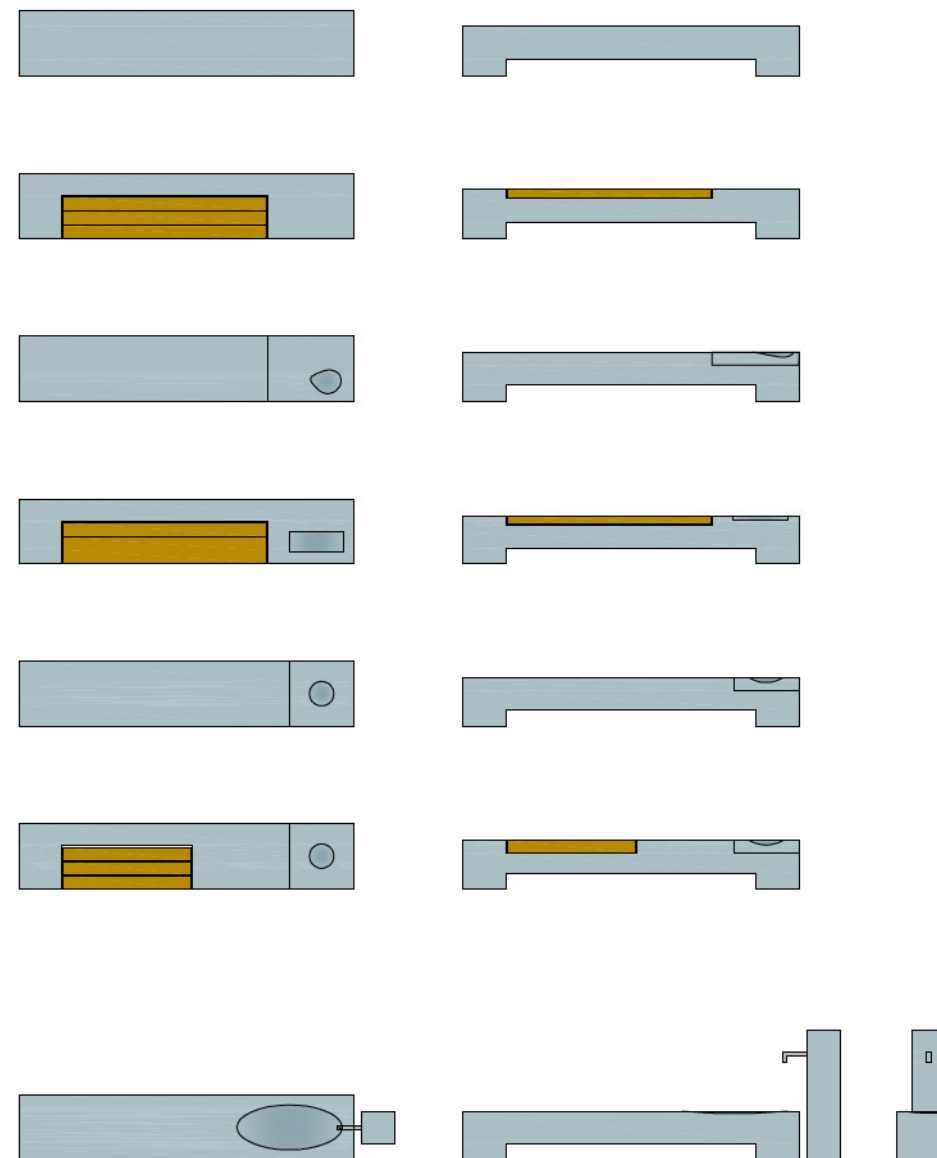
Alle wegen zijn (uitzonderlijk) toegankelijk voor auto's en onderhoudswagens.

Banken & bronnen

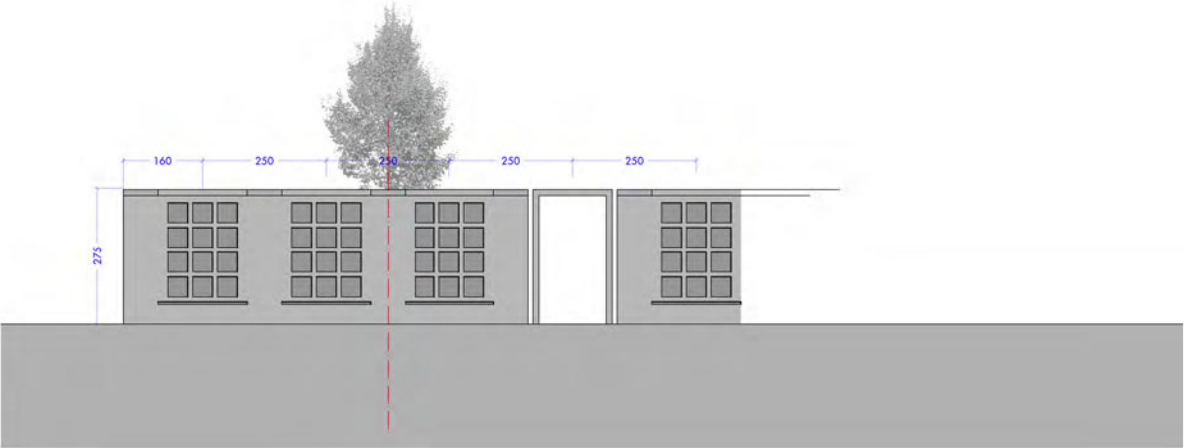
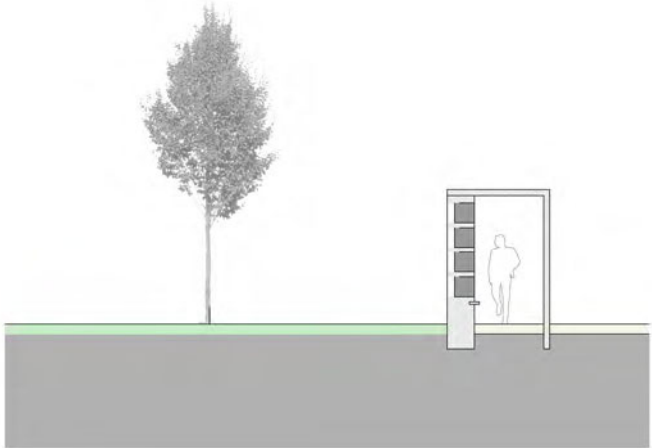
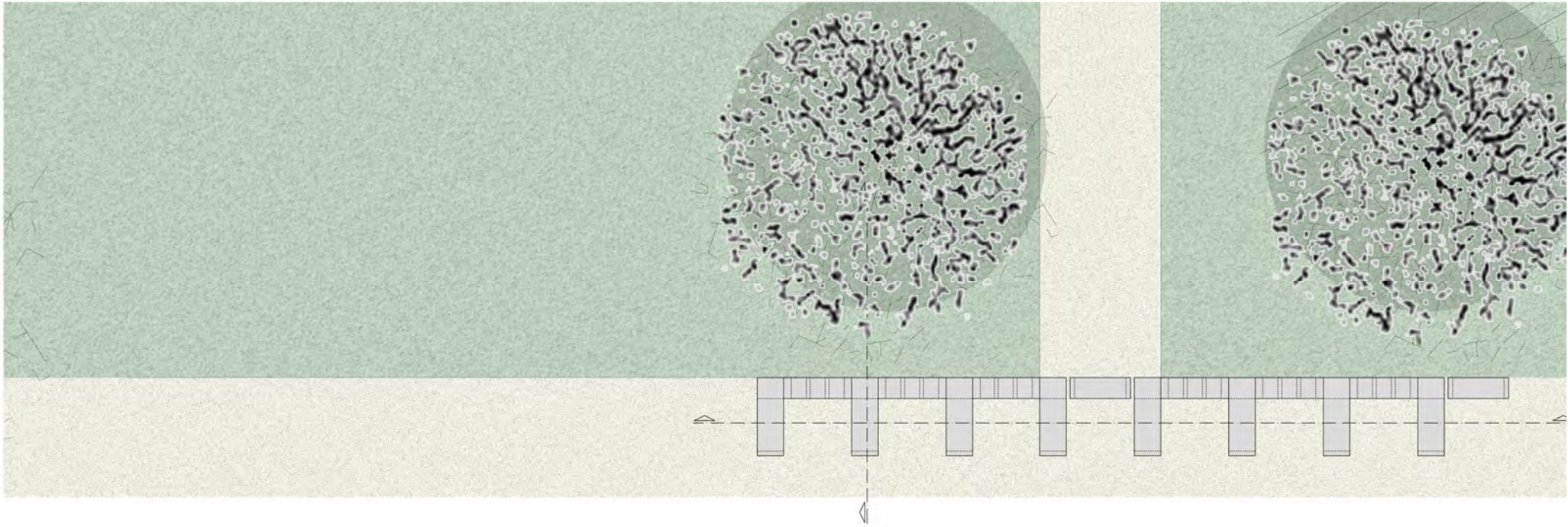
De inrichtingselementen uit beton zijn zwaar en met de grond verbonden.

Er wordt gewerkt met een variatie op eenzelfde grondvorm:

- een bank met houten zitzone voor groter comfort
- een bank met een kleine waterkom als symbool voor het leven
- een bron



Columbarium



Duurzaamheid

Landschappelijke duurzaamheid

Duurzaamheid vormt een belangrijk uitgangspunt in het landschapsontwerp.

De bestaande topografie van het terrein wordt gehanteerd, op enkele zeer plaatselijke ingrepen na.

Het ontwerp baseert zich op de waardering en het versterken van reeds aanwezige en kenmerkende landschapselementen zoals de houtkanten, weides en de fruitboomplantages.

Bij nieuwe aanplantingen wordt gekozen voor streekeigen soorten en onderhoudsarme oplossingen.

Het ecologisch milieu van de bestaande fauna en flora wordt niet gewijzigd.

De verharde oppervlakte van wegen en parkeerzones is zeer beperkt gehouden om doordringbaarheid van de bodem toe te laten. Alle verhardingen worden waterdoorlatend uitgevoerd.

Culturele duurzaamheid

De gebouwen zijn ontworpen vanuit de idee dat ze een universele, sacrale kwaliteit kunnen realiseren, die voor zeer verschillende groepen mensen betekenisvol kan zijn en kan blijven. Het streven naar de essentie van een ruimte in een landschap, kan betekenen dat deze kracht voor lange tijd ervaarbaar kan blijven.

Materiële duurzaamheid

De gebouwen worden gekenmerkt door een verantwoord materiaalgebruik, met name degelijke en streekeigen materialen. De integratie in het landschap wordt vanzelfsprekend en het transport van het materiaal is beperkt.

Voor de gevelbekleding van de cafetaria werd gekozen voor hout als streekeigen en hernieuwbaar materiaal.

De gevels van de overige gebouwen zijn opgetrokken in baksteen.

De aula's genieten van de inertie van de zeer dikke wanden en de hogere isolatiewaarde.

De luifels dienen als bescherming van de gevels, vooral levensduur van de houten gevels wordt hierdoor aanzienlijk verlengd en tegelijkertijd wordt in de zomer hierdoor mogelijke oververhitting passief voorkomen.

Warmterecuperatie

De functie zelf geeft een directe aanleiding om te werken met warmte-recuperatie.

De rookgassen die vrijkomen bij de crematie worden gekoeld worden in de filterruimte. Een warmtewisselaar recupereert de vrijgekomen warmte, die wordt gebruikt voor de verwarming van de drie gebouwen. De warmte wordt ondergronds getransporteerd in geïsoleerde leidingen. De mogelijkheid en haalbaarheid van warmte-opslag in de ondergrond is nog verder te onderzoeken.



Solitaire bomen markeren bijzondere plaatsen. In verbinding met kunstobjecten kan deze inscenering versterkt worden.

Echte kunst wil mensen laten stilstaan, nadenken, gevoelens oproepen en versterken. Van een geïntegreerd kunstwerk verwachten wij een soort sereniteit, een soort stille kracht om de omgang met verlies te helpen dragen. Goede beeldende kunst heeft dat vermogen en de architectuur zou daar een plaats voor moeten creëren.

Citaat uit de projectdefinitie van het Project Hofheide

Het lijkt ons in dit stadium te vroeg om een concreet voorstel naar voor te schuiven.

De kunstintegratie begint niet bij het aanduiden van de kunstenaar, maar bij het nadenken over de rol die kunstintegratie kan vervullen in dit zeer specifieke project. De bouwheer zelf is hierin een onmisbare gesprekspartner.

Wij vinden het belangrijk dat de samenwerking met één of meerdere kunstenaars zo vroeg mogelijk kan opgestart worden, om op die manier de kunstintegratie deel te kunnen laten uitmaken van het bouwproces en interventies in een vroeg stadium mogelijk te maken.

Kunst kan op die manier een inhoudelijk deelaspect van het bouwproces worden en meer betekenen dan 'decoratie'.

Ervaring met werkproces kunstintegratie.

In een eerste fase zullen een aantal voorbereidende gesprekken met de bouwheer worden georganiseerd over de verwachtingen, doelstellingen en de taak van 'kunst in opdracht', waarop enkele deskundigen zullen worden uitgenodigd (de verantwoordelijke van de cel kunstintegratie van het team van de Vlaamse Bouwmeester, een curator, een filosoof, ...).

In aansluiting hierop zullen enkele kunstenaars uitgenodigd worden een conceptvoorstel in te dienen voor een kunstproject.

Deze kunstenaars zullen in samenspraak gekozen worden op basis van hun curriculum, publicaties en reeds gerealiseerd werk en de daardoor te verwachten affiniteit met deze opdracht.

Na bespreking van de ingediende voorstellen, zal in overleg met de bouwheer de opdracht voor kunstintegratie worden

Kunstintegratie

toegekend aan een van deze kunstenaars.

Eerste aanzet

Binnen het specifieke kader van de 'kunst in opdracht' voor het crematorium Hofheide, zouden we echter de aanleiding willen geven na te denken over kunst in het landschap.

De wandeling doorheen het uitgestrekte parklandschap lijkt ons op een intense manier te kunnen verlopen, indien men onderweg wordt verrast door integrale kunstobjecten. We refereren hierbij naar het werk van Ulrich Rückriem, die onder de vorm van Bild Stöcke een aantal ijkpunten in verschillende landschappen heeft geïntroduceerd.

Ontwerpteam

Architectuur **noA.architecten**

Barthelemylaan 20
B 1000 Brussel
t 02 503 43 82
e noA@noA-architecten.net

An Fonteyne
Jitse van den Berg
Philippe Vierin

Simon Vermote
David Claus
Anne Goidts
Kim Pecheur
Rendel Van Eyck

Landschap **Latz+Partner**

LandschaftsArchitekten Planer
Ampertshausen 6
D 85402 Kranzberg
t 0049 8166 67850
e post@latzundpartner.de

Tilman Latz
Christine Rupp-Stoppel
Daniela Reif

Stabiliteit **Ney & Partners nv**

Hellenenstraat 42
B 1050 Bruxelles

t 02 643 21 80
e ney@ney.be

Laurent Ney
Dries Vande Velde