



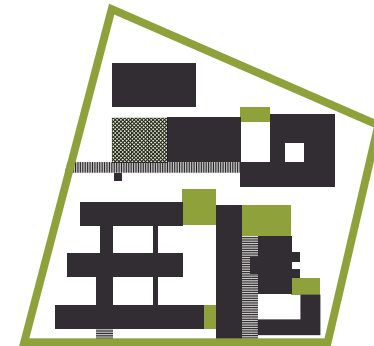
# // INHOUD

analyse & concept

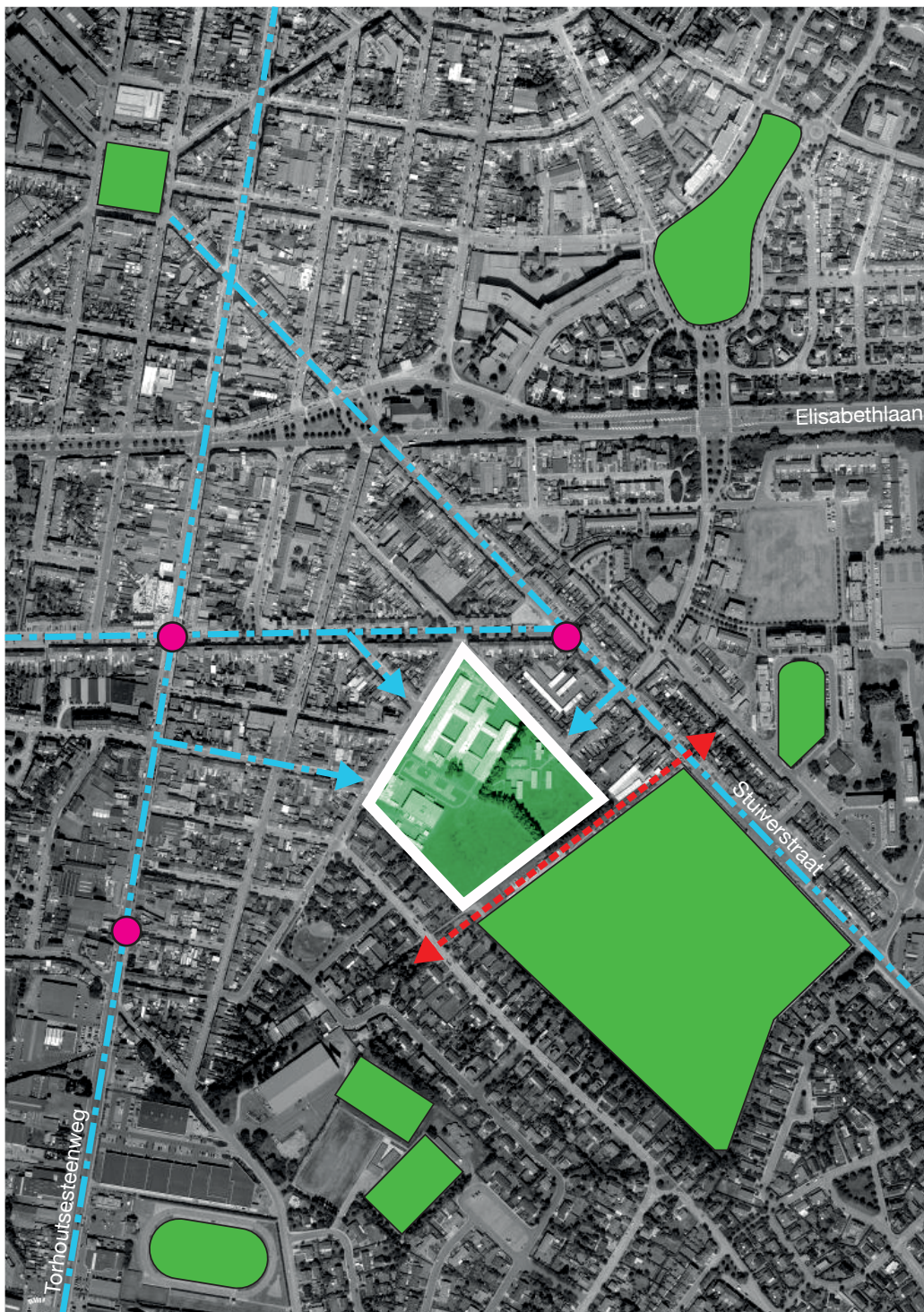
ontwerp

groen

duurzaamheid



// ANALYSE & CONCEPT



## Situering Site

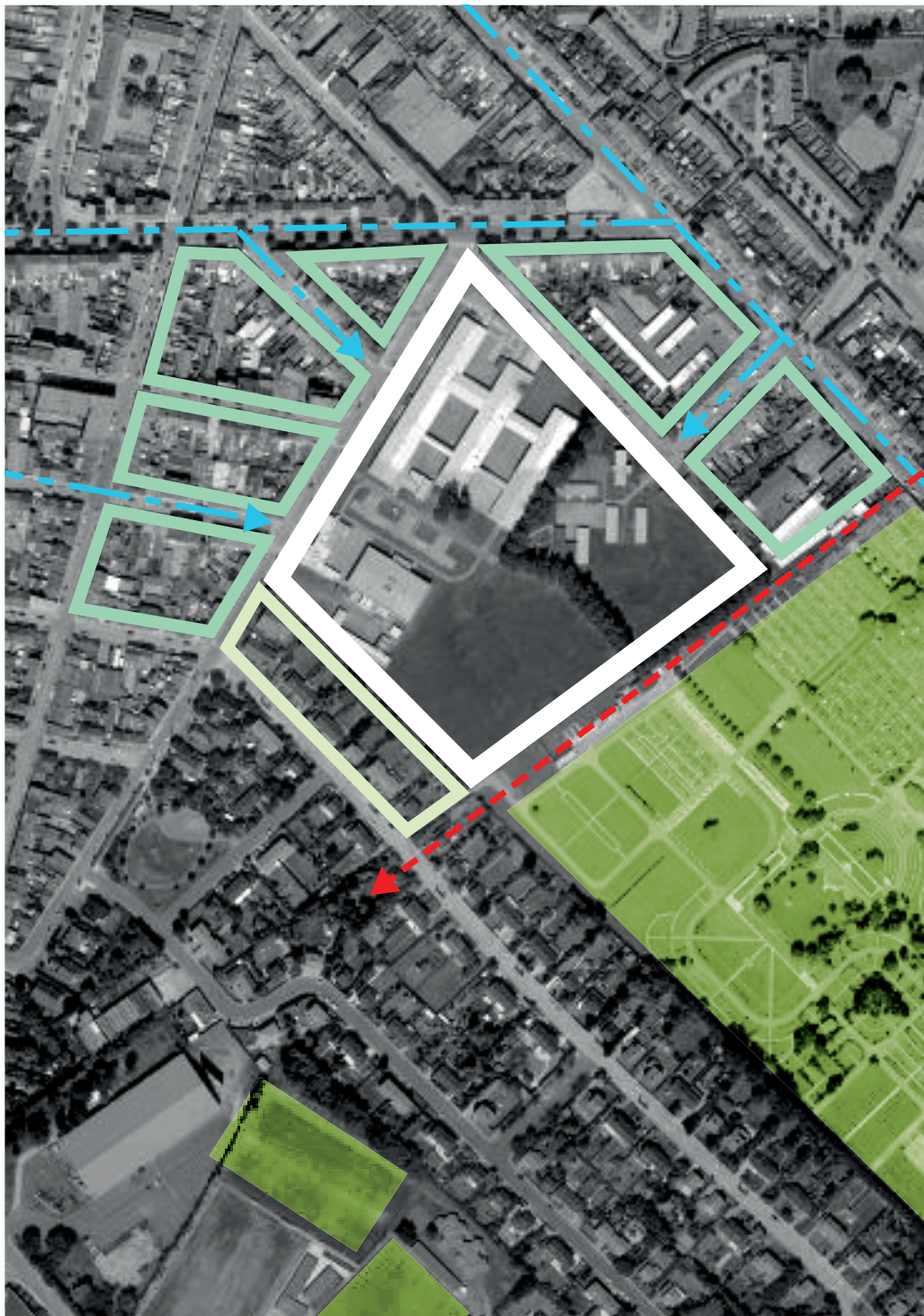
Site in haar ruime omgeving.

Campus “aan zee” ligt aan de rand van de ring om Oostende. Door het diverse aanbod aan opleidingen en het specifieke lessenspakket komen veel leerlingen van meerdere leeftijdsgroepen uit de ruime omgeving van Oostende naar de campus.

Door het intensifiëren van verkeersstromen rond de site is mobiliteit een belangrijk aandachtspunt. Zowel leerling als bewoner dienen op een veilige en duurzame manier hun bestemming te bereiken.

Meerdere bushaltes in de omgeving van de school zorgen ervoor dat het openbaar vervoer voor de school een troef is waar zeker dient op te worden ingespeeld.

De Elisabethlaan op wandelafstand van de site maakt voor mensen die van buiten Oostende komen een vlotte verbinding met de E40 mogelijk. De Stuiverstraat en de Torhoutsesteenweg zorgen voor een secundaire ontsluiting van de site voor mensen uit de nabije omgeving.



## Analyse site

Campus “aan zee” wordt hoofdzakelijk omsloten door laagbouw. In de richting van het centrum van Oostende (Noord) is de morfologie van de buurtbebouwing voor het merendeel rijwoningen, terwijl aan de zuidzijde van de site open bebouwing te vinden is. De omliggende bouwblokken zijn gesloten en bestaan uit maximaal twee lagen.

De site is door haar uitgestrektheid en beperkte hoogte eerder afwezig in de omgeving. Doordat de bebouwing teruggetrokken staat, ontstaat een onbestemde randzone.

Het groen dat aanwezig is op de site wekt momenteel weinig bruikbare ruimte op.

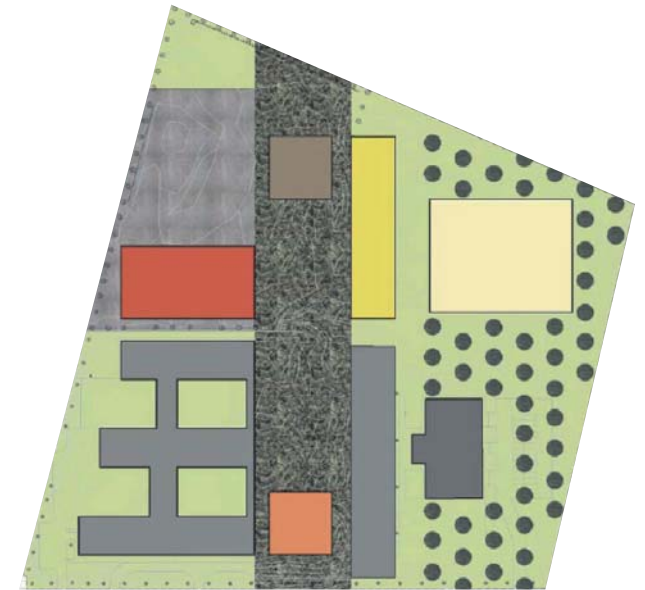
De school ligt in een stedelijke omgeving. De groenruimte geeft de site potentie die ook de buurtbewoner een aantrekkelijkere leefomgeving kan bieden.

De scholencampus is een groene plek binnen het stedelijke weefsel en vormt een ecologische stepping stone tussen de omliggende parkjes en groene ruimtes die door het nieuwe fietspad met elkaar verbonden worden.

Aan zuidoostzijde van de site ligt het kerkhof van Stene, dat door zijn groene invulling ook een extra aandachtstrekker kan zijn langs het fietspad, dat de campus van het kerkhof scheidt.

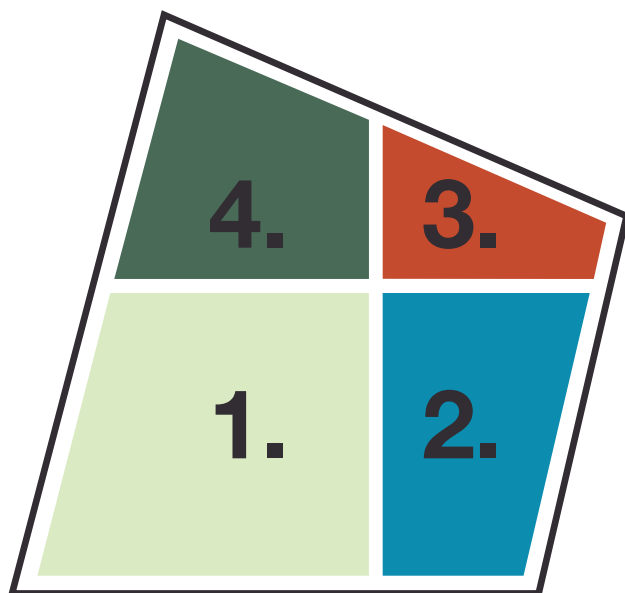
De huidige site huisvest twee scholen, SBSO “ter zee” en MPI “de vloedlijn”. Deze twee entiteiten hebben beide een verschillend ontstaan, wat zich vertaalt in verschillende identiteiten. Beide scholen zijn qua lokalen verweven met elkaar, maar zouden liefst zoveel mogelijk hun eigen plek hebben op de site. De twee scholen zijn door hun positionering op de site weinig aanwezig in het straatbeeld, vooral door de onbestemde groenruimte tussen de straat en de gebouwen. Hierdoor ontstaat geen interactie tussen de scholen en hun omgeving.

Omwille van een lokalentekort van SBSO “ter zee” werd in 2004 een open oproep gelanceerd en volgde ook een masterplan voor de verdere ontwikkeling van de site. Dat masterplan voorzag in een uitbreiding voor het SBSO, een nieuwbouw voor KTA 1, een sporthal en biedt een antwoord op de verkeerssituatie.



### bestaand masterplan

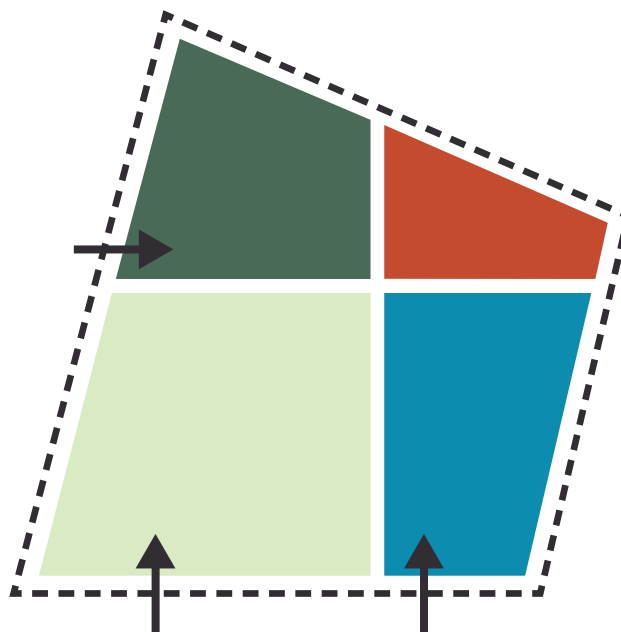
Er werden toegangen bepaald en een inpandig scholenpark gepland. Dit scholenpark, een leegte tussen de scholen, zou voor verbinding moeten zorgen tussen de drie scholen, een ontmoetingsplek vormen voor de drie scholen. Dit terwijl de drie scholen echter volledig onafhankelijk van elkaar willen werken. Het valt dan ook te vrezen dat op die manier een onbestemde ruimte wordt gecreëerd waarin een draadafsluiting de enige mogelijkheid is om scheiding tussen de drie entiteiten te bereiken.



#### 4 entiteiten : 1 campus

Als we een inspirerende leeromgeving willen creëren, dringt een nieuwe visie op de ontwikkeling van de site zich op. Een campus met drie scholen en een sporthal voor de buurt vraagt om meer dan een zonering en een verbindend centraal park. De dynamiek van de verschillende leeftijden en opleidingen moet worden weergegeven.

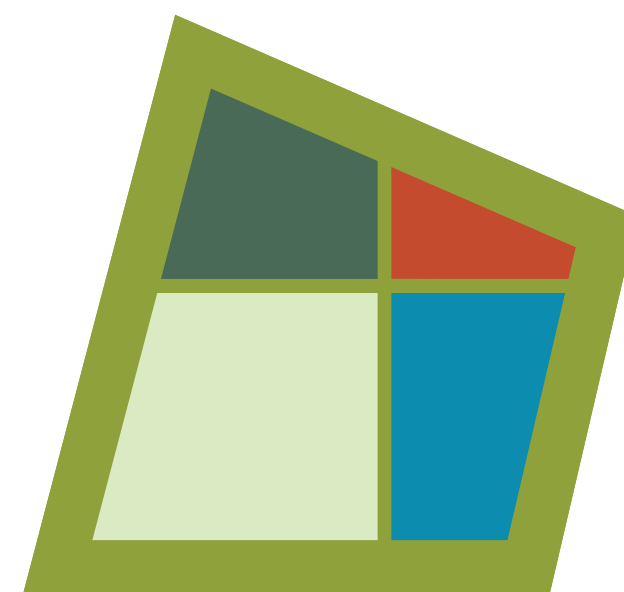
Enerzijds is vier entiteiten op één site, met elk hun eigen uitstraling, werking en buitenruimte, een must. Anderzijds dienen ze samen als één campus te werken en dit ook uit te stralen.



#### 3 toegangen

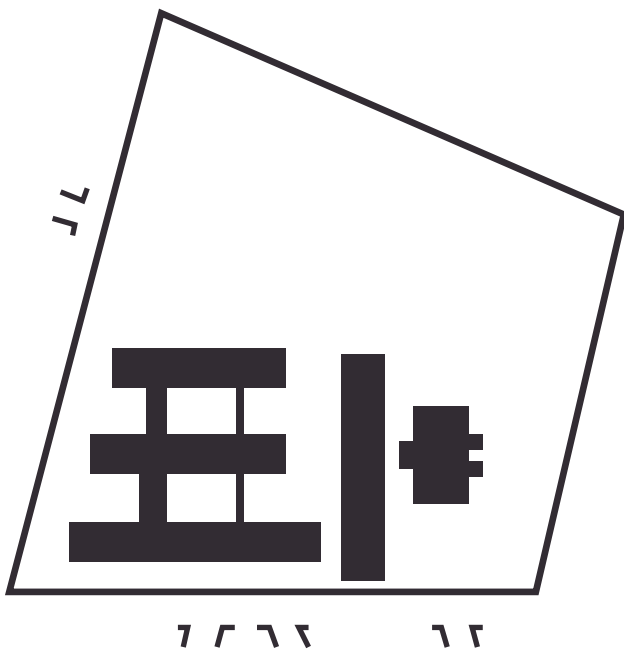
Drie toegangen voor MPI, SBSO en KTA, waarbij de sporthal ook via de Schapenstraat ontsloten wordt, maken dat de scholen elk hun eigen adres en gezicht in de straat krijgen. Dit zorgt voor herkenning van de verschillende scholen.

Deze spreiding van toegangen moet de belasting op het verkeer in de omliggende woonstraten verminderen.



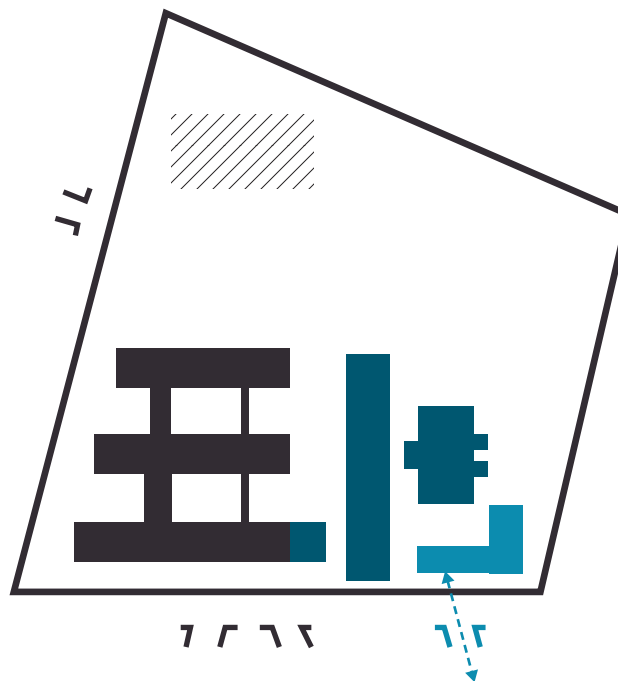
#### groene rand

De campus "aan zee" moet zijn groene uitstraling behouden, waarbij de randen dienen te worden opgewaardeerd en de groenzones tussen de vier verschillende entiteiten structuur en vorm geven. De groene rand rond de campus dient ervoor te zorgen dat de site als één geheel werkt. Deze randzone zou ook publiekelijk toegankelijk moeten zijn.



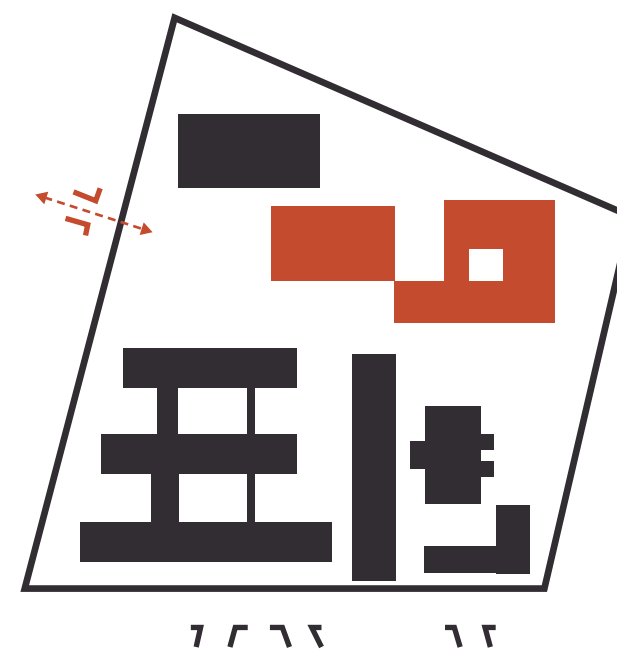
### Toegangen en invalswegen

Momenteel is de bestaande bebouwing ingepland aan de Maurits Sabbestraat. Deze staan ver verwijderd van de straat waardoor er geen aantrekkelijke uitstraling ontstaat naar de omgeving toe.



### Uitbreiding van het SBSO

Sluit aan op het bestaande weefsel en heeft zijn toegang rechts van het recentste gebouw. De uitbreiding omvat twee bouwlagen en creëert zo een gezicht naar de straat.



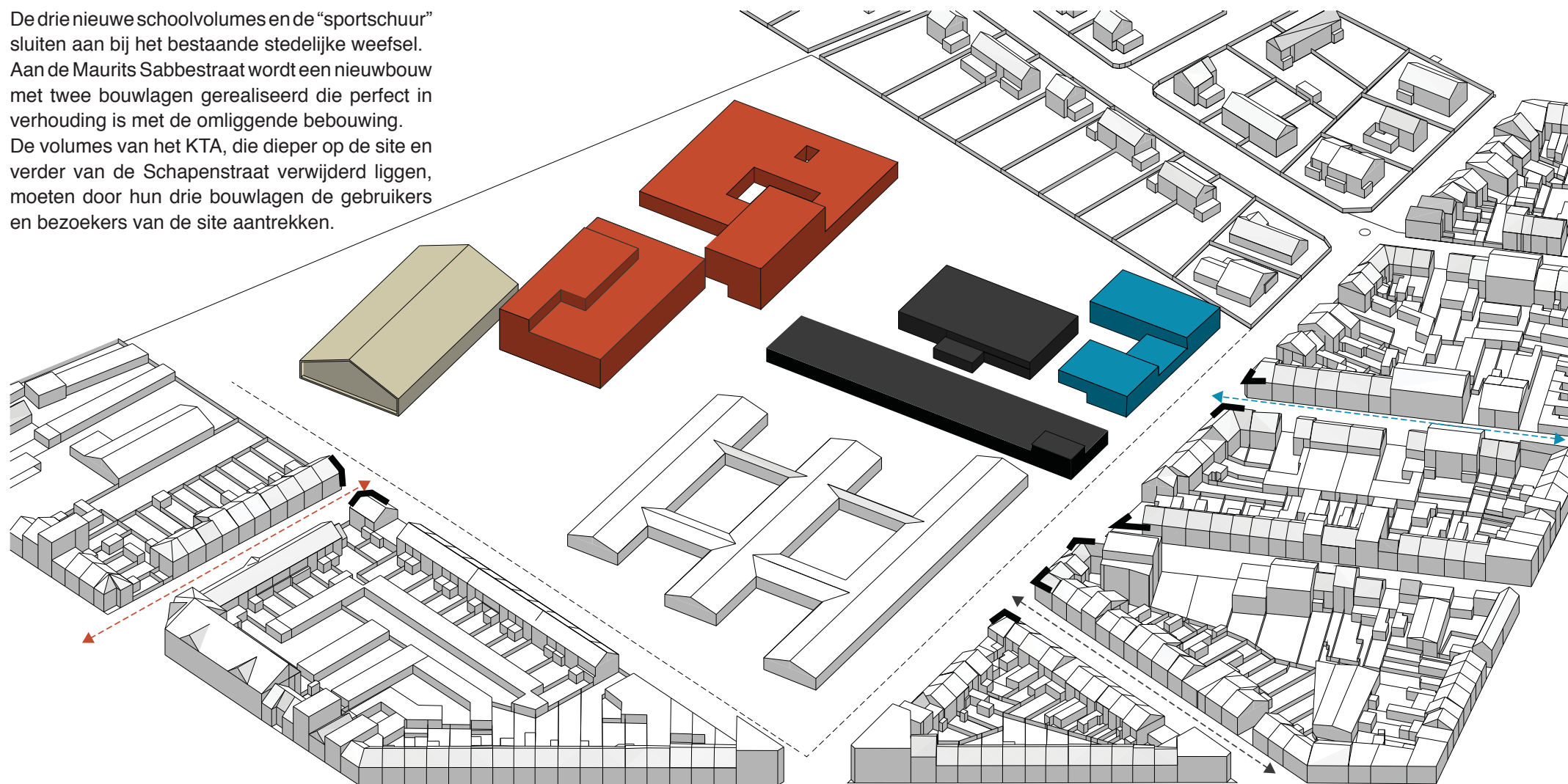
### Uitbreiding van het KTA

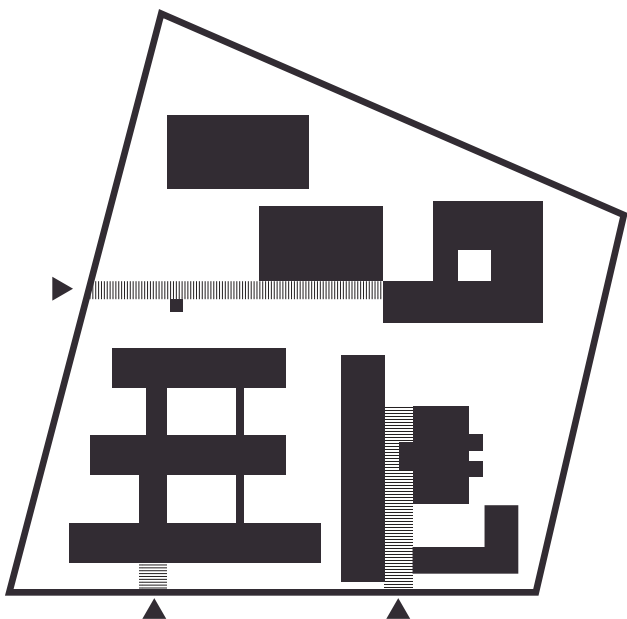
Bij het KTA ligt het theater centraal en sluiten de ateliers aan bij de verbindingsweg voor de bevoorrading. De theatercluster heeft drie lagen wat voor zichtbaarheid en herkenning op de site zorgt.

De nieuwe sporthal wordt gelokaliseerd tegen het kerkhof en is een extra publieke aantrekkingspool. De open ruimte voor KTA en sporthal wordt een ontmoetingsplek voor de buurt, die in het verlengde ligt van de Duivenstraat.



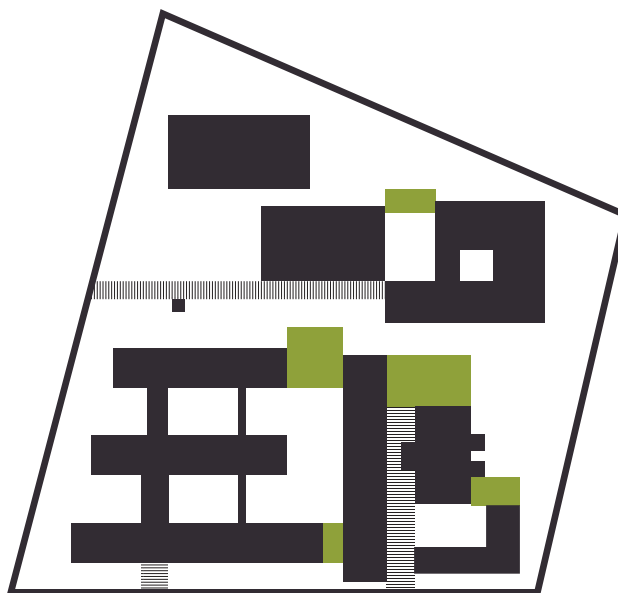
De drie nieuwe schoolvolumes en de “sportschuur” sluiten aan bij het bestaande stedelijke weefsel. Aan de Maurits Sabbestraat wordt een nieuwbouw met twee bouwlagen gerealiseerd die perfect in verhouding is met de omliggende bebouwing. De volumes van het KTA, die dieper op de site en verder van de Schapenstraat verwijderd liggen, moeten door hun drie bouwlagen de gebruikers en bezoekers van de site aantrekken.





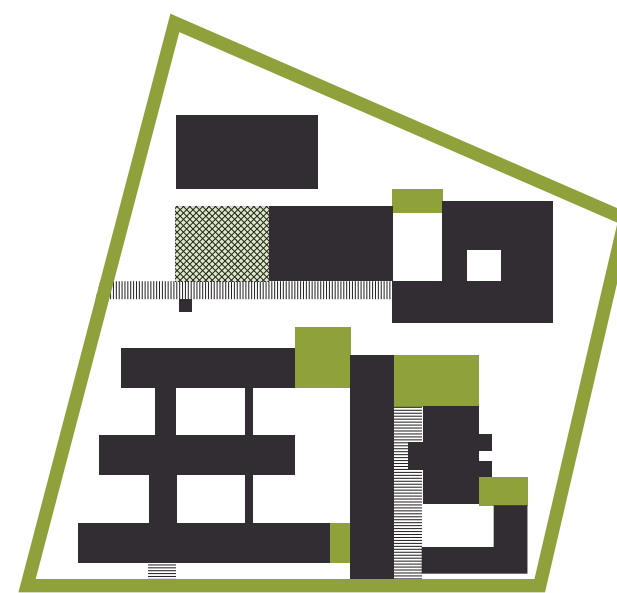
### Toegangswegen

De toegangen tot de verschillende scholen vertrekken vanop straat en dringen zo de campus binnen. Het zijn duidelijke looplijnen die de scholen organiseren en structureren. Ze vormen een duidelijke begeleiding voor de leerling, de bezoeker en de passant.



### Inplanten van groenstructuren

- Deze zorgen voor de afbakening van de buitenruimtes en de speelplaatsen.  
- De groenvlakken werken structurerend: ze zijn een herinterpretatie van de klassieke draadafsluiting. Het afsluiten wordt gerealiseerd door ondoordringbaar groen.

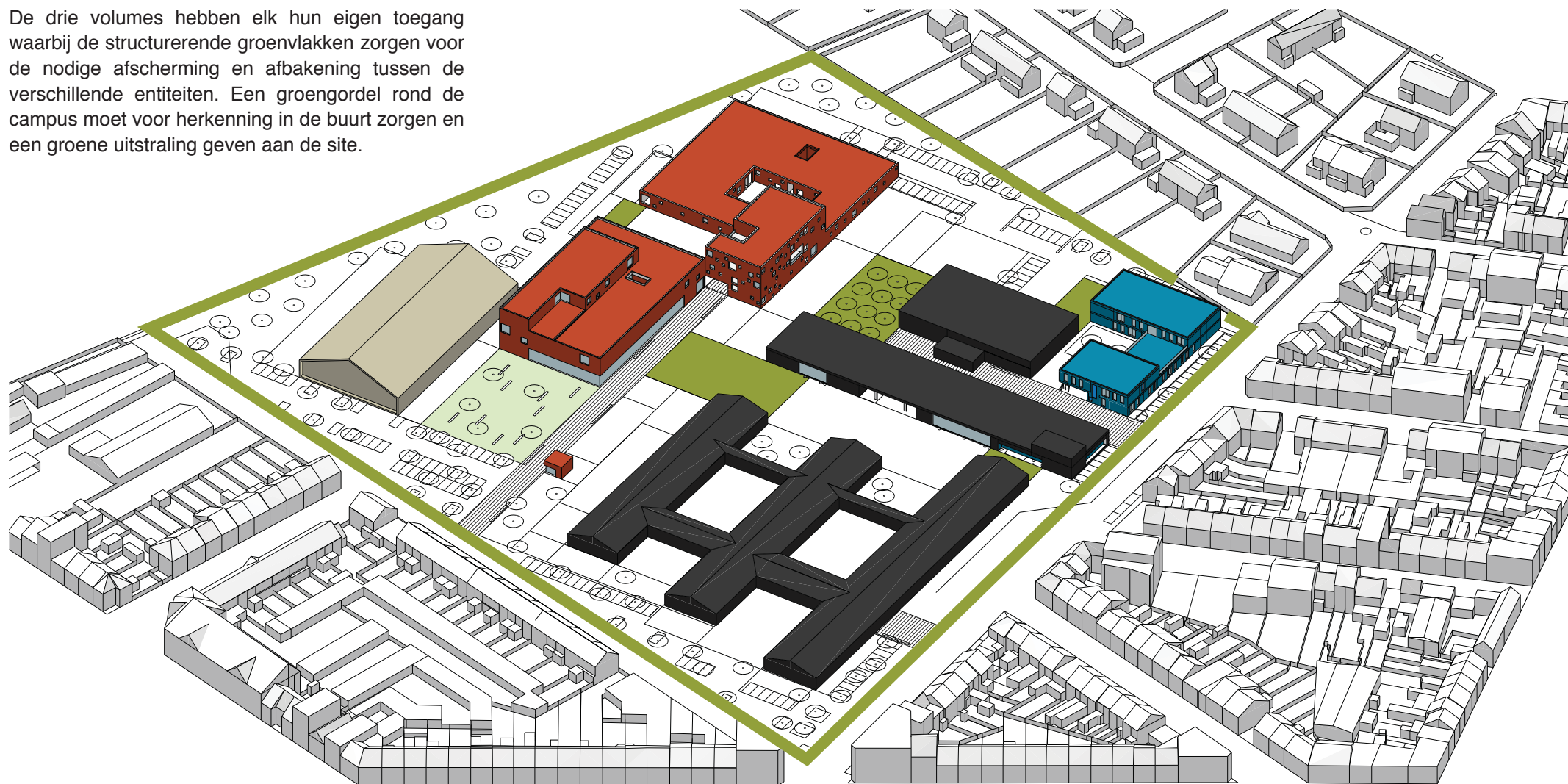


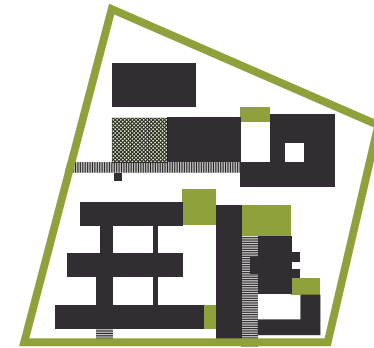
### Pleinen/patio's

Deze ingesloten buitenruimtes, die gecreëerd worden tussen de gebouwen en de groenvlakken, zijn de ontmoetingsplekken voor de leerlingen. Buiten de school, maar op de campus, bevindt zich het ontmoetingsplein voor het theater en de "sportschuur".

Het groen dat deze ruimtes afbakt, zorgt voor zicht en gaat tegelijk de inkijk vanop de paden in de klassen tegen.

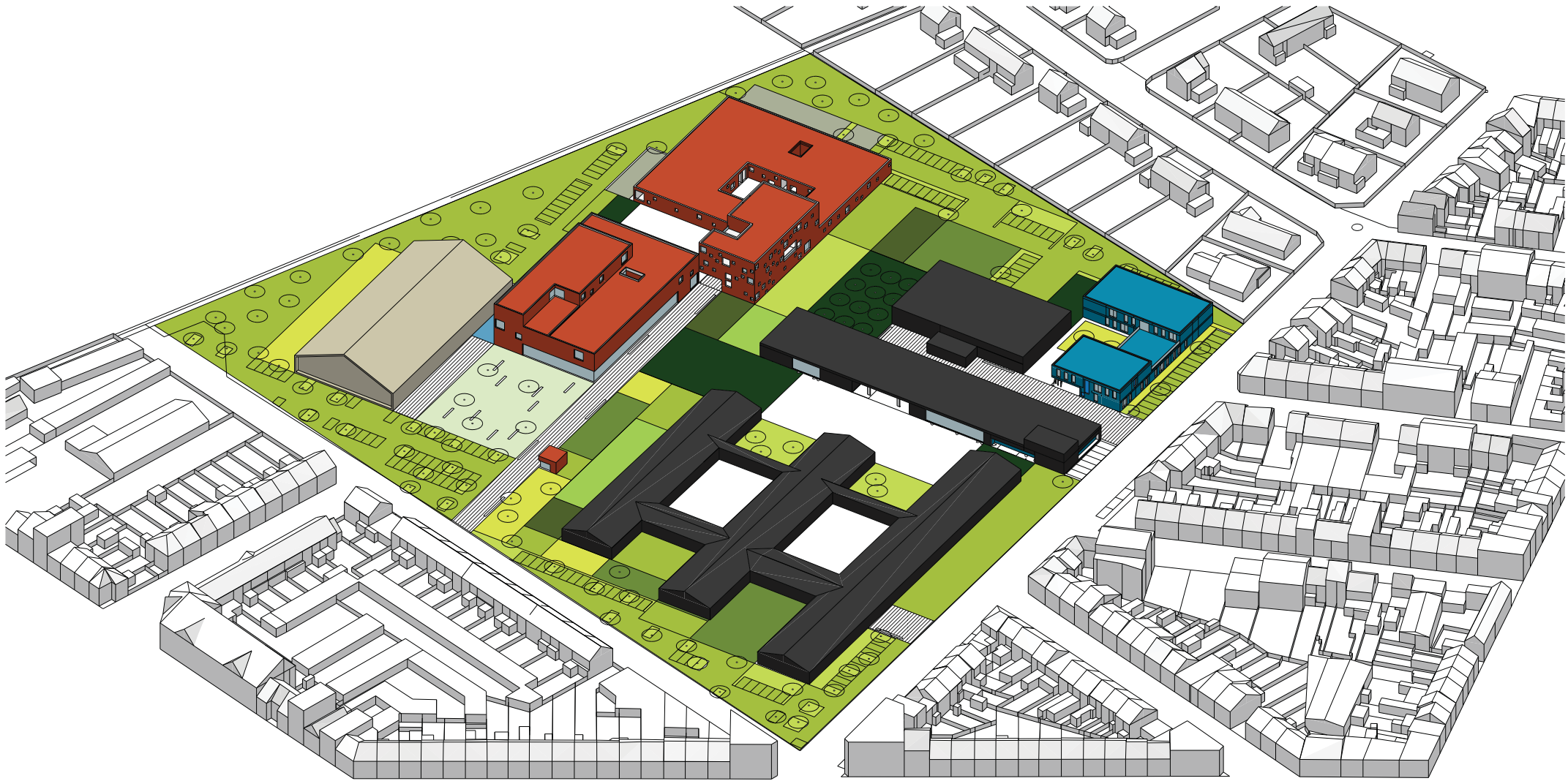
De drie volumes hebben elk hun eigen toegang waarbij de structurerende groenvlakken zorgen voor de nodige afscherming en afbakening tussen de verschillende entiteiten. Een groengordel rond de campus moet voor herkenning in de buurt zorgen en een groene uitstraling geven aan de site.





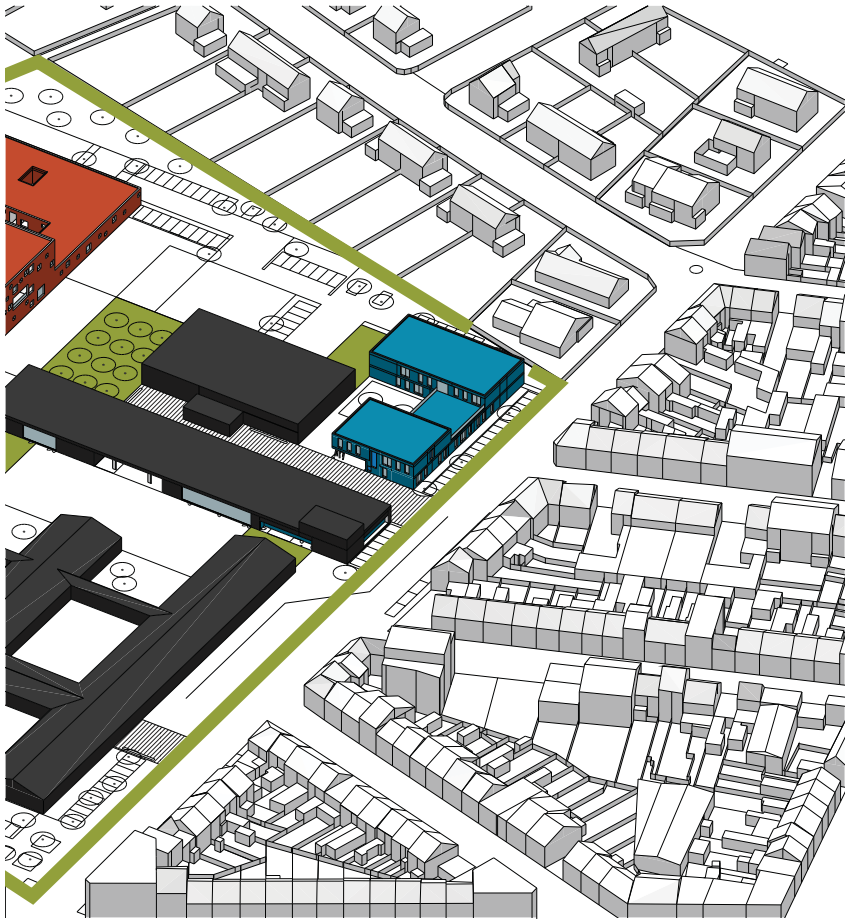
// ONTWERP





Campus “aan zee” met een inspirerend ontwerp voor het SBSO en het KTA.

# SBSO



## Nieuwbouw SBSO

- 170 leerlingen
- 80 personeelsleden

Het SBSO heeft nood aan extra klaslokalen en administratie. De bestaande huisvesting is ontoereikend, de aftandse paviljoenen dienen te worden vervangen.

Door de uitbreiding rechts van het recentste gebouw te plaatsen, ontstaat een toegangsas enkel voor het SBSO en krijgt de school een gezicht en identiteit in de Maurits Sabbestraat.

De organiserende toegangsas zorgt voor de nodige structuur waar de leerlingen in hoge mate nood aan hebben. Deze as maakt de looplijnen op de site eenduidig en overzichtelijk.

De aankomst aan het SBSO gebeurt tussen het recentste gebouw en de nieuwbouw. In de nieuwbouw bevindt de administratie zich aan de toegang, voor de sociale controle. Dit werkt dan ook als centraal punt dat zowel voor de leerling als de bezoeker herkenbaar is.



Het SBSO heeft een eigen identiteit en gezicht in de Maurits Sabbestraat. De nieuwbouw voor het SBSO “ter zee” sluit aan bij de reeds bestaande bebouwing op de site en de woningen uit de omgeving. De patio met blauwe kleur en materialen wekt herkenning op bij de gebruikers van het gebouw.

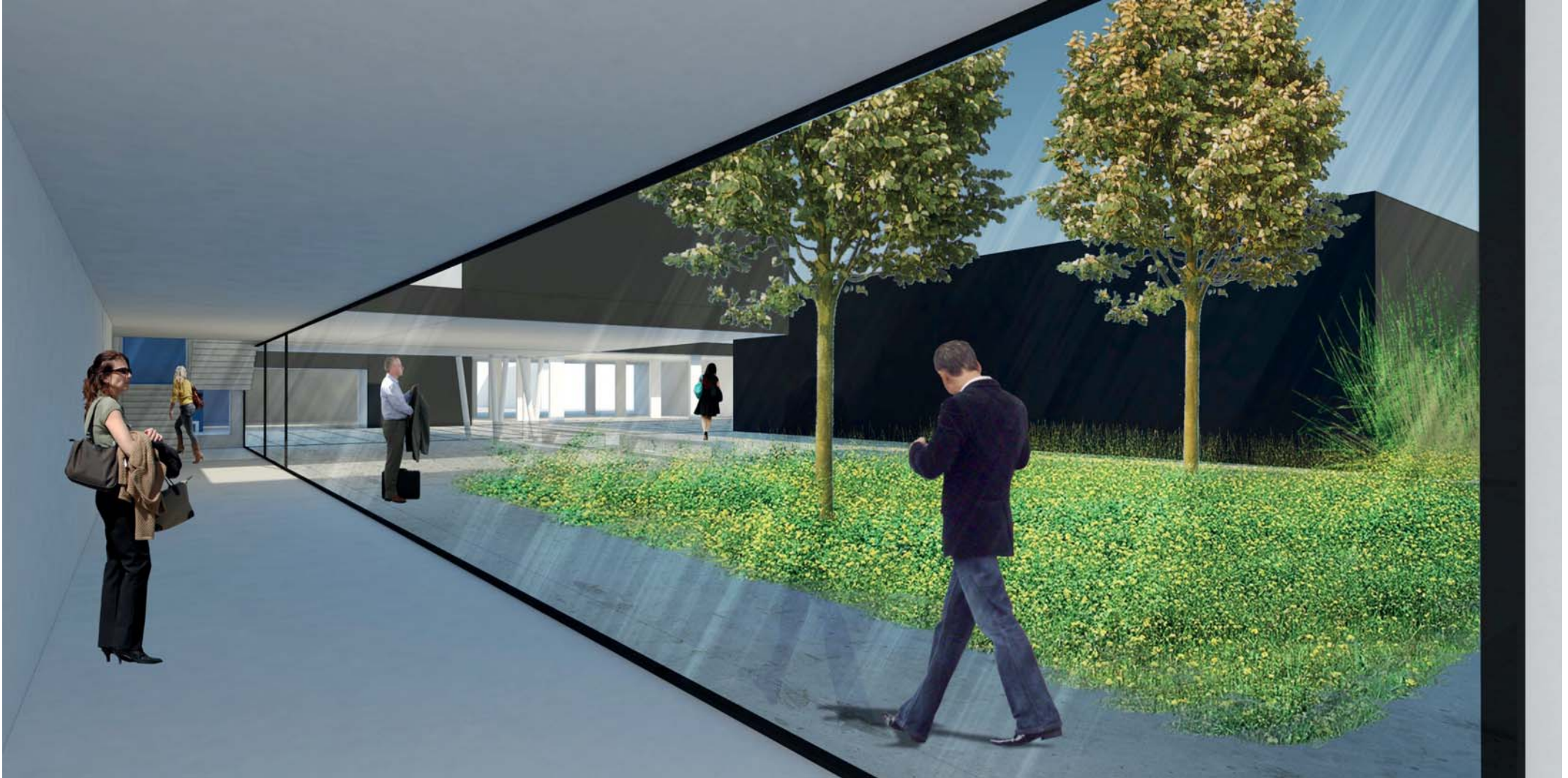




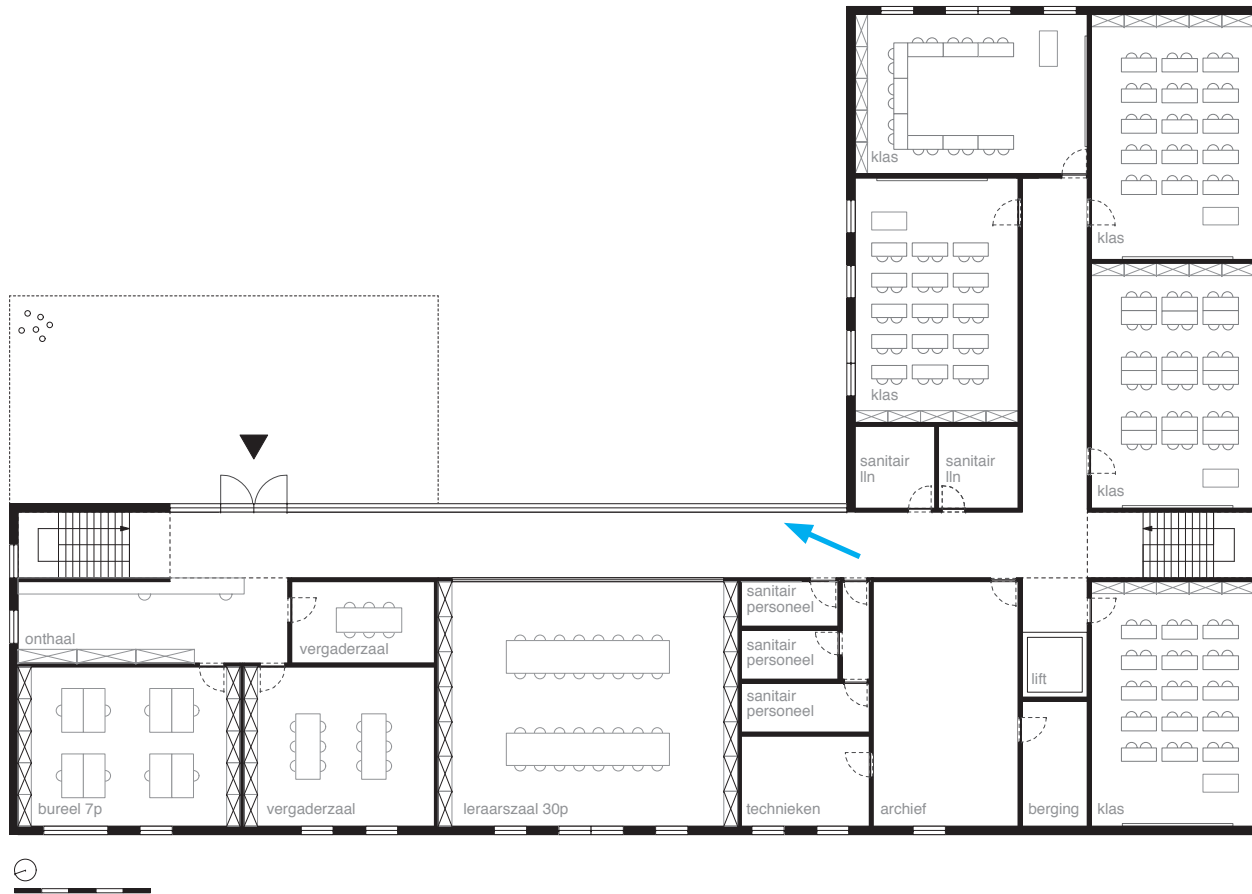
Toekomen vanuit de Maurits Sabbestraat met de blauwe kleur als verwijzing naar de reeds aanwezige bebouwing. De nieuwbouw in zwart gelijkde baksteen verwijst naar het recentste gebouw van het SBSO.



De toegang vormt de aanzet van een centrale as die de verschillende gebouwen met elkaar verbindt. Deze as structureert en geeft vorm aan de buitenruimtes. Ook worden extra groenvakken ingeplant om de buitenruimtes en speelruimtes duidelijk af te lijnen en voor de nodige structuur te zorgen. Het parkeren gebeurt in de straat en in de groene rand rond de campus.



Een zicht vanuit de centrale circulatie-as op de omsloten groene buitenruimte met de oversteek die de toegang tot de administratie moet markeren. De relatie met de bestaande infrastructuur is hier duidelijk vertaald in een zichtrelatie met de huidige refter.

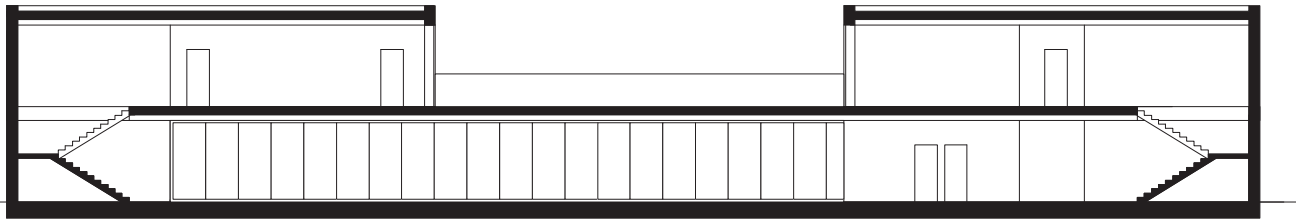


### NIVO NUL

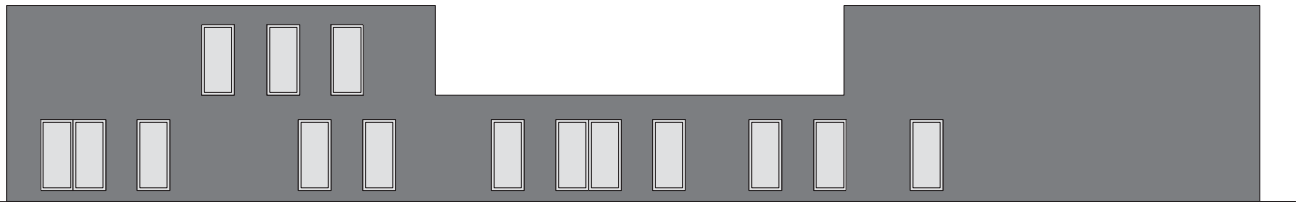
Op het gelijkvloers bevindt zich de administratie met bijhorende personeelslokalen. Deze zijn naast de toegang gegroepeerd zodat ze als controlepunt functioneren.

De vergaderzalen en leraarskamer zijn strategisch aan de ingang van het gebouw te vinden. Licht en zicht zijn belangrijke randvoorwaarden waar op een creatieve wijze wordt op ingespeeld.

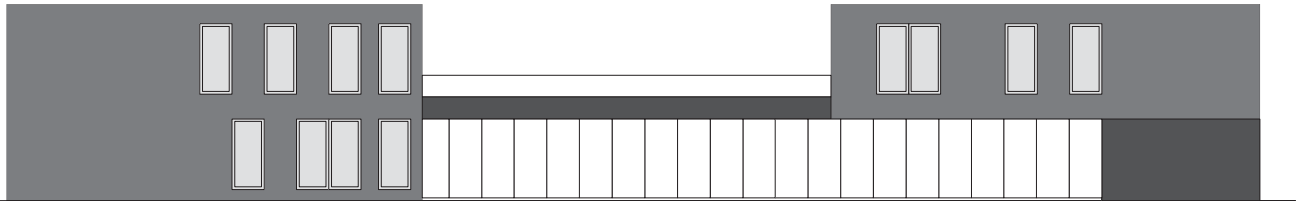
In de rechtse vleugel zijn de eerste klaslokalen te vinden. Hierbij werden zoveel mogelijk klassen NOORD-ZUID georiënteerd om zo de hinderlijke oost-westen zon buiten te houden.



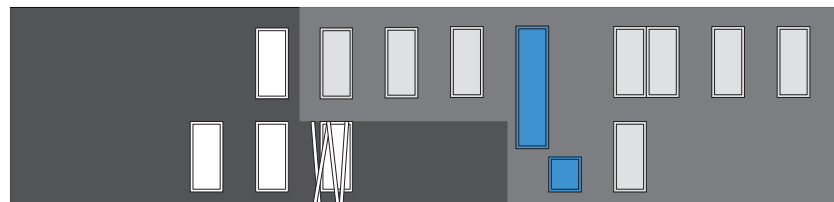
langsdoorsnede



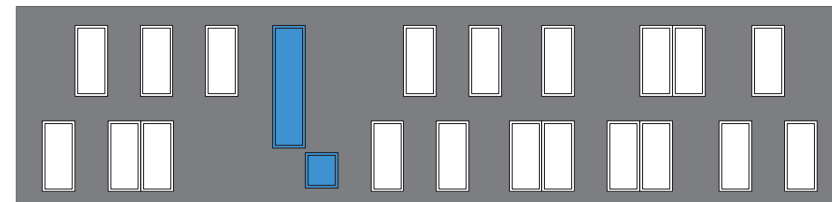
westgevel



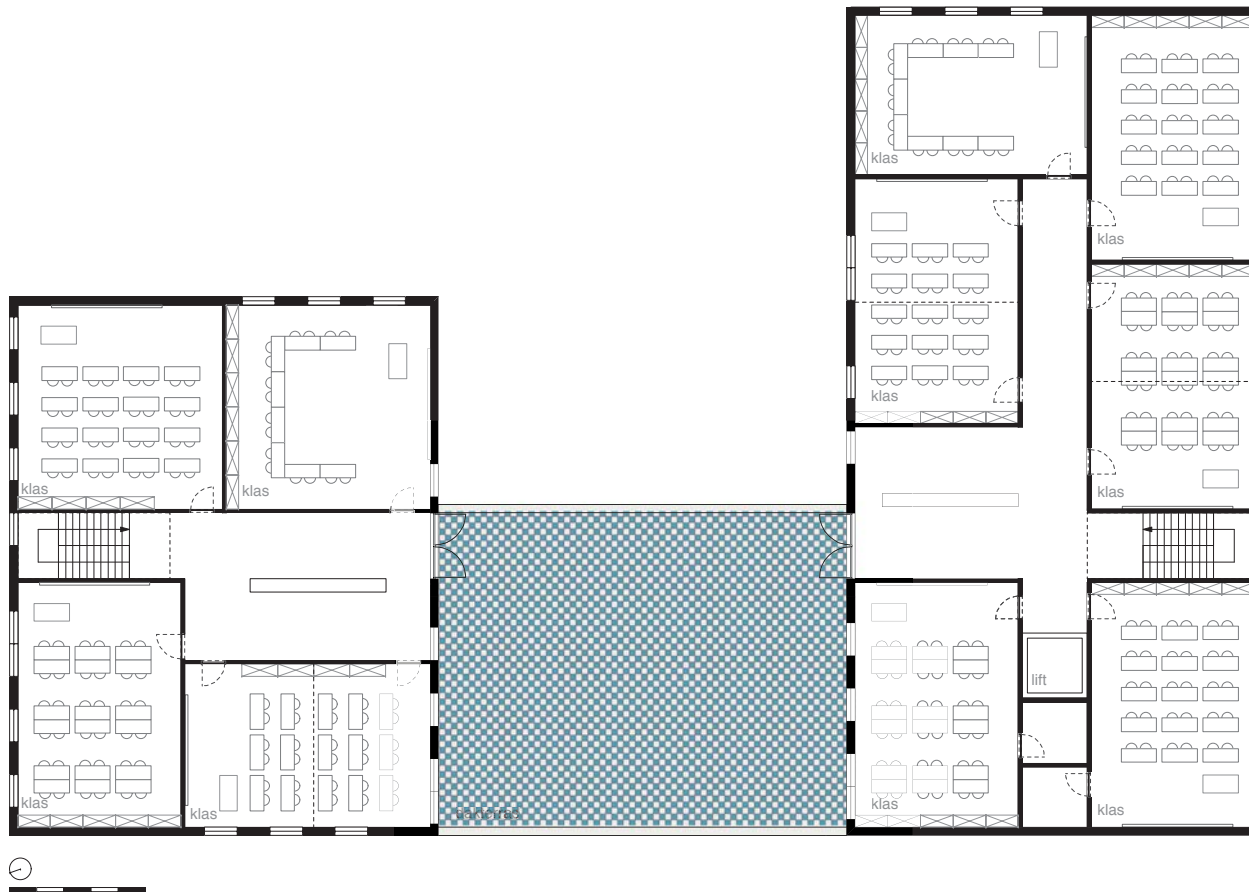
oostgevel



noordgevel



zuidgevel



#### NIVO EEN

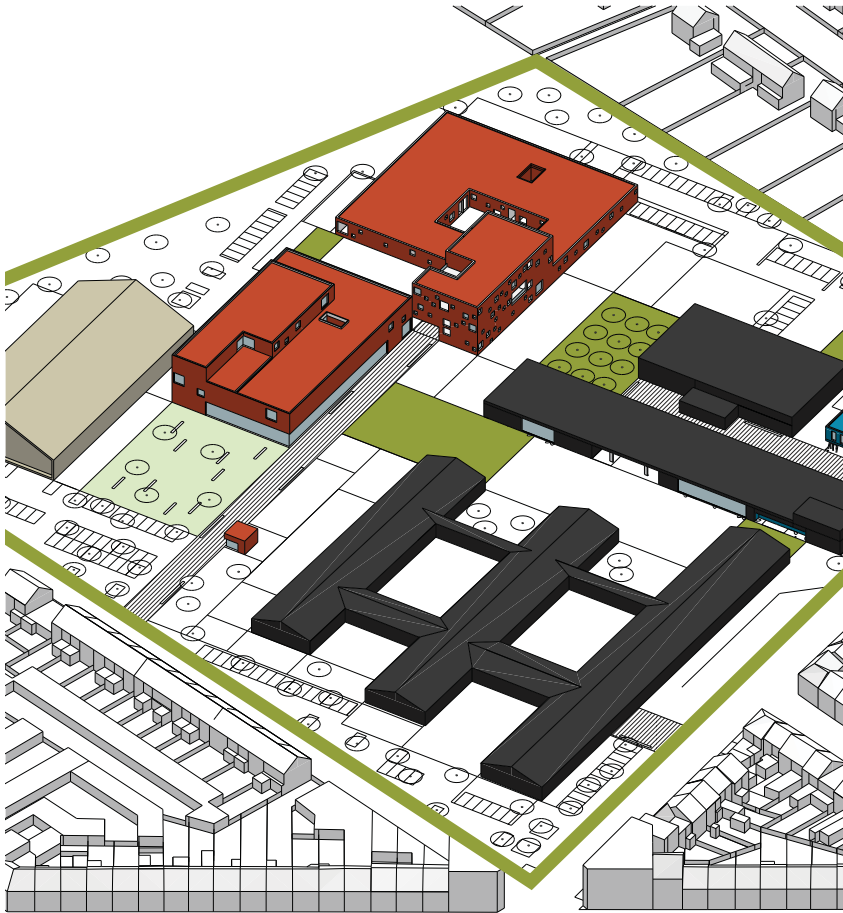
Twee trappenhallen geven toegang tot de verdieping. Deze circulatie is zowel binnen als buiten het gebouw herkenbaar door zijn blauwe beglazing.

Op de verdieping van het SBSO "ter zee" bevindt zich het merendeel van de klassen. De godsdienstklassen die voorzien worden, zijn opsplitsbaar, zodat ze polyvalent gebruikt kunnen worden.

Per vleugel is een ontmoetingsruimte voorzien. Dit rustpunt vormt een onderdeel van de circulatie en creëert een aangename leeromgeving.

Tussen de twee vleugels bevindt zich de buitenruimte die, wanneer de leerlingen er tijdens de pauze vertoeven, een extra dynamiek met de straat teweegbrengt.

# KTA



## Nieuwbouw KTA 1 en CDBSO

- 150 leerlingen voltijds
- 100 leerlingen deeltijds
- 50 personeelsleden

Het KTA en het CDBSO nemen hun intrek in de campus "aan zee" omdat ze hun huidige locatie aan het station en in de Ieperstraat dienen te verlaten. Op deze campus zouden de harde sector en de opleidingen rond podiumtechnieken hun plek vinden. Door het centraal op de vrije ruimte inplanten van het KTA ontstaat er rondom veel groene, vrije ruimte, wat een aangename leeromgeving creëert waar de leerlingen zich goed en veilig voelen.

De inrichting van de toegang tot de campus nodigt de leerlingen uit om de school te betreden, waarbij het groen de leerlingen, de leerkrachten en de bezoeker naar de ingang van de school begeleidt.

Een aantrekkelijk gebouw en groene omgeving moeten leerlingen aanmoedigen om naar het KTA te komen. Het publieke , Magnolia-plein, werkt als ontmoetingsplek voor de buurt . Het vangt de verschillende stromen van mensen op die naar het theater of de "sportschuur" gaan. Het theater kan volledig onafhankelijk werken van de rest van de school.

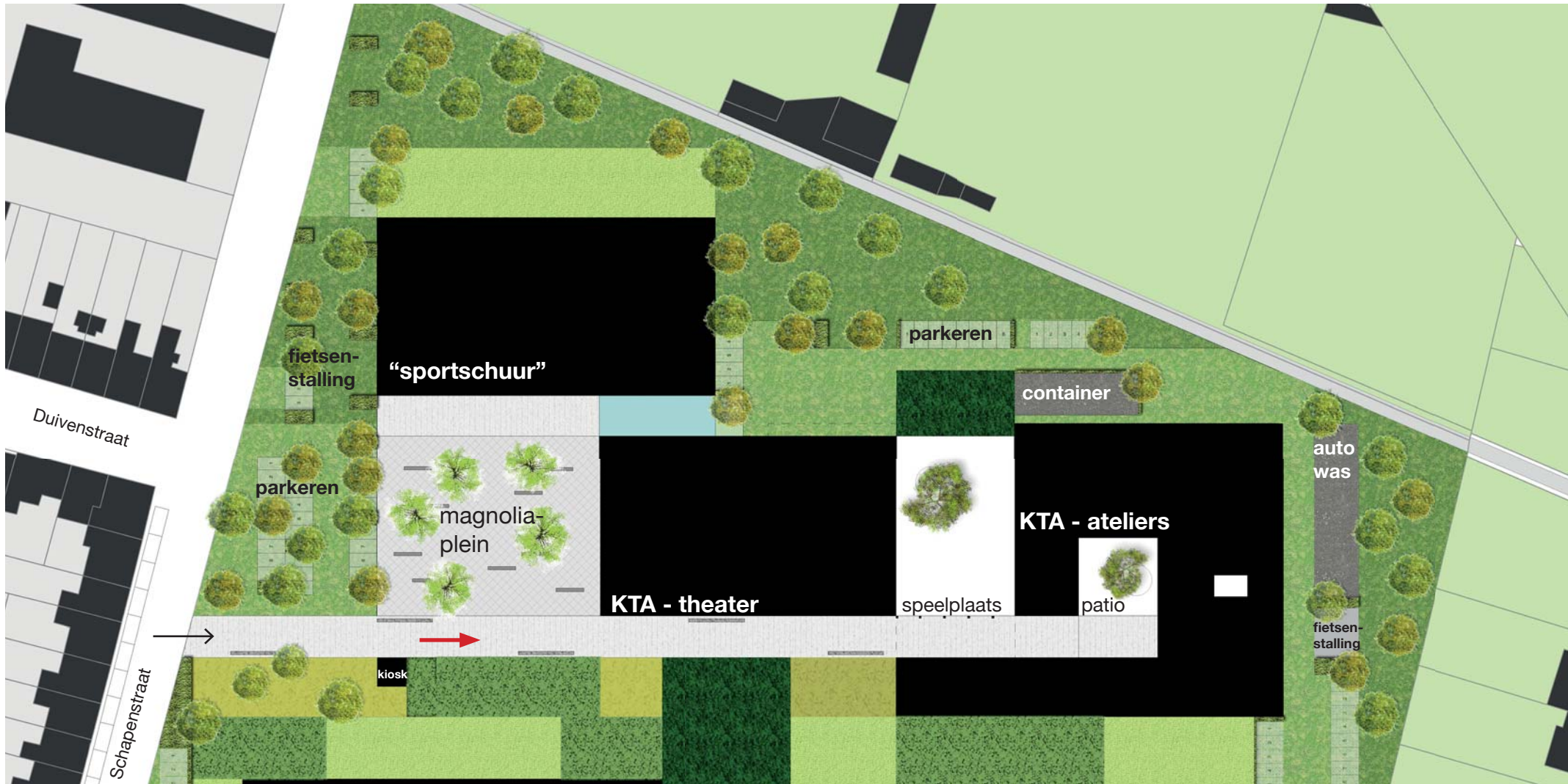


Het KTA heeft zijn eigen identiteit op een groene site met twee verschillende buitenruimtes. Deze buitenruimtes organiseren en structureren de werking van het KTA. De gebouwen staan centraal op de site en zijn door hun drie lagen ook zichtbaar vanaf de straat, zonder dat ze de omliggende bebouwing onderdrukken.





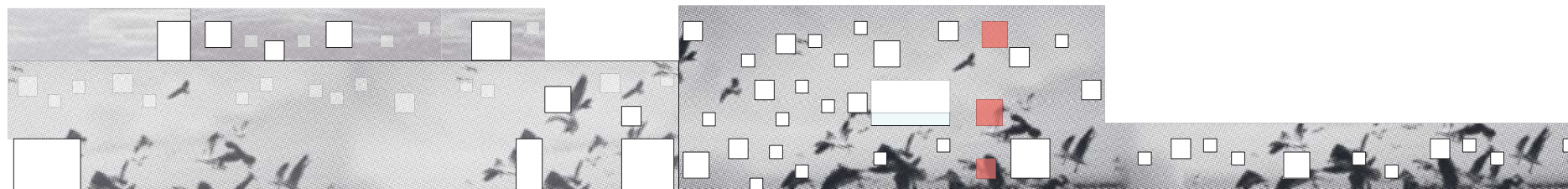
Zicht bij het toekomen vanuit de Schapenstraat. De materialisatie van de gebouwen verwijst naar de aanwezige omgeving, waar zee en meeuwen de hoofdrol in spelen. Het rood als accent komt verscheidene keren terug in het gebouw en werkt als herkenningselement voor de leerlingen. Bij de benadering van het KTA dient ment langs het Magnolia-plein te passeren dat de toegang tot het theatergebouw en de “sportschuur” verleent.



De toegang tot het KTA geschiedt vanuit de Schapenstraat en ligt in het verlengde van de Duivenstraat. Deze toegangsas structureert en organiseert de werking van het KTA en verbindt op zijn beurt de verschillende volumes en de buitenruimtes. Aan deze toegangsas ligt ook het Magnolia-plein dat zijn façades krijgt door de “sportschuur” en het

theatergebouw. Een kiosk geeft een extra functie aan het plein. Deze kiosk kan een infopunt zijn voor de buurt, een verkooppunt van tickets voor de theaterzaal of van het kringloopwinkeltje van het CDBSO. Parkeren gebeurt vooraan op de site aan het Magnolia-plein. Via dit plein kan iedereen naar zijn respectievelijke bestemming gaan.

Vooraan het plein bevindt zich ook de fietsenstalling die zowel dienst doet voor de school als voor de “sportschuur”.



westgevel

**NIVO NUL**

Op het gelijkvloers zijn de administratie, ateliers en theaterzaal ondergebracht. Enerzijds de theatercluster die zich richt op het magnolia-plein en anderzijds de ateliercluster die zich schaart rond de patio's.

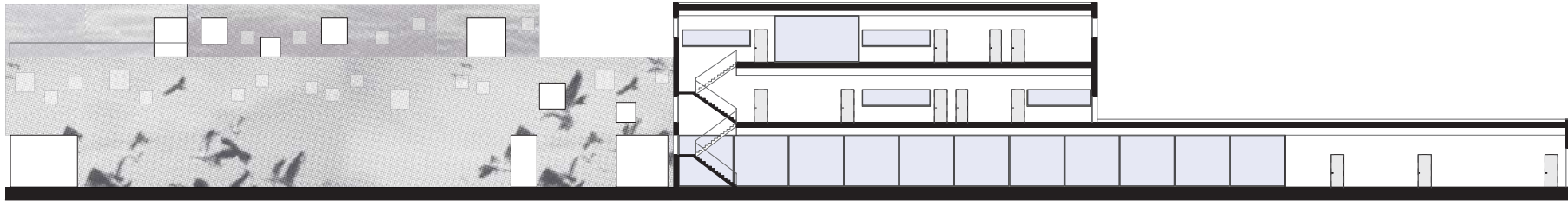
De theaterzaal richt haar voorgevel naar het stedelijk plein, waar de foyer als aantrekkingspool werkt. De

verschillende lokalen voor podiumtechnieken zijn geschakeld rond de theaterzaal.

De administratie ligt naast de ingang en heeft zicht op de aankomst van het voltijds en deeltijds onderwijs. Aansluitend aan de administratie ligt de leraarskamer, met volledig zicht op de speelplaats. Aan de speelplaats is ook een overdekte buitenruimte

gekoppeld, waar ook het kraaiennest zijn plaats vindt.

De ateliers van de harde sector worden rond de patio georganiseerd en worden gevoed via de groene rand van de site.



snede AA

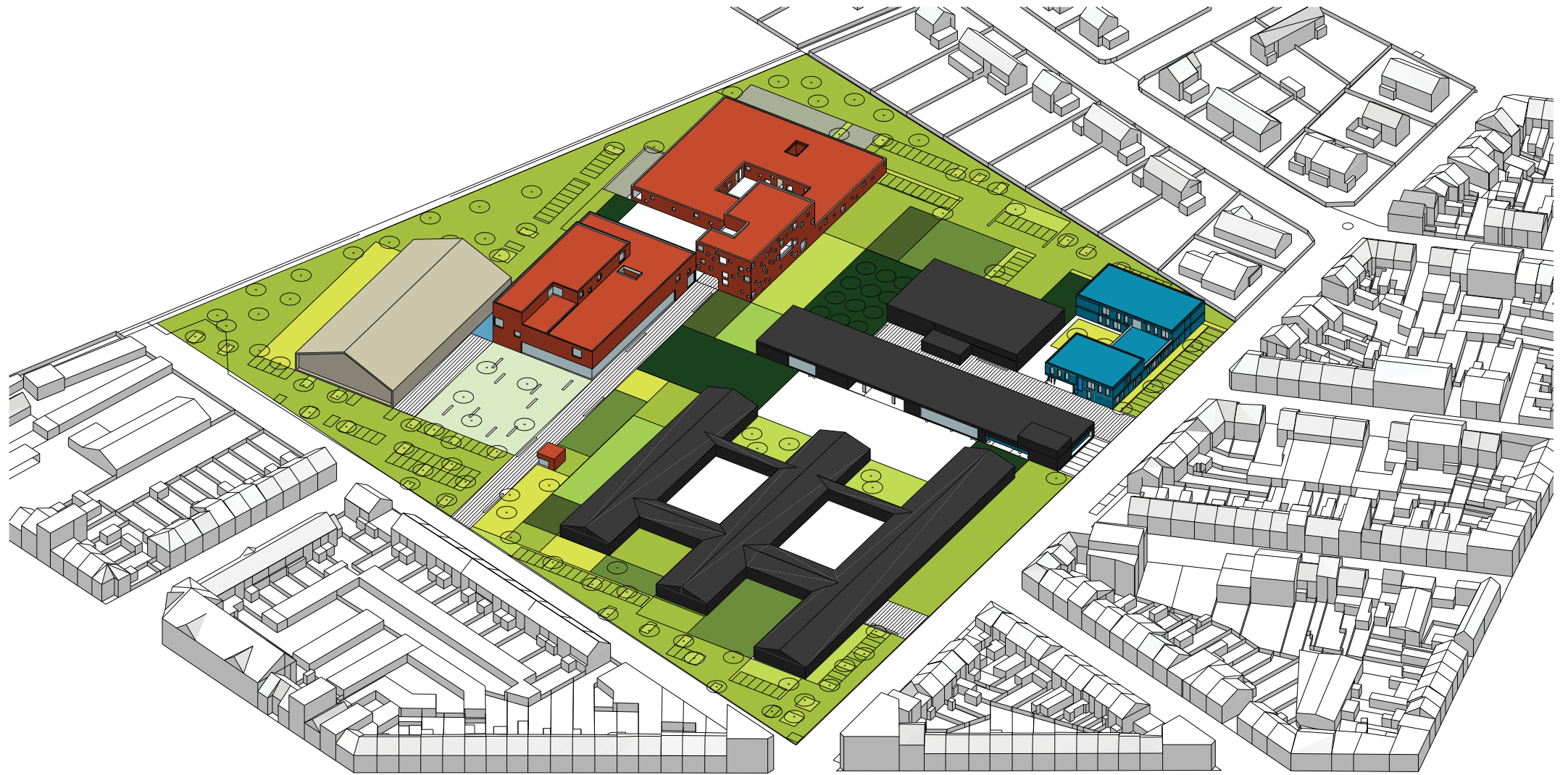


**NIVO EEN**

Op de eerste verdieping van de theatercluster bevinden zich kleedruimtes en bijbehorende loge van de artiesten die via een steektrap rechtstreeks toegang geeft op de backstage. De lokalen voor elektriciteit en het polyvalente klaslokaal worden ook gegroepeerd rond de theaterzaal.

De ondersteunende functies van de administratie en directie zitten hier ook centraal met zicht op de toegang en de speelplaats en zijn gemakkelijk te bereiken voor leerlingen en leerkrachten.

In het theorievolume, boven de ateliercluster, bevinden zich de klaslokalen en een computerlokaal. De circulatie wordt opgeladen met een buitenruimte waar tussentijds verpozen mogelijk is.





## NIVO TWEE

Op de tweede verdieping van de theatercluster vindt het deeltijds onderwijs plaats. Een rechtstreekse toegang zorgt ervoor dat deze deeltijdse studenten onmiddellijk naar hun eigen domein kunnen zonder de leerlingen van het voltijds onderwijs te ontmoeten .

Een buitenruimte, begrensd door het Tweede Thuis en een intensief groendak, zorgen ervoor dat de leerlingen hun eigen plek hebben. Ze bevinden zich niet op de school waar ze van weggegaan zijn.

In het theorievolume zijn de resterende klassen en computerlokaal georganiseerd rond een patio. Vanuit deze patio wordt een groen uitzicht gegarandeerd.



Nachtbeeld op het Magnolia-plein dat buiten de schooluren door externen kan gebruikt worden om naar het theater te gaan of een paar uurtjes door te brengen in de "sportschuur".

# theatercluster



## NIVO NUL

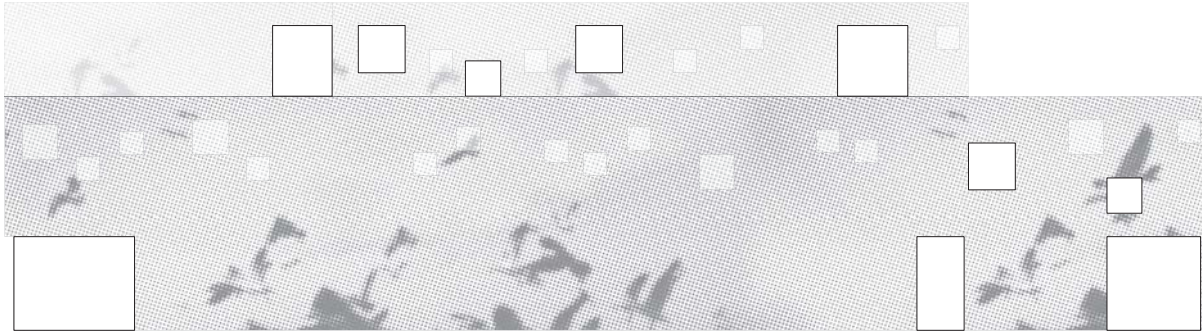
Doordat het theatergebouw los komt van de rest van het KTA, de ateliers in het bijzonder, kan de zaal volledig onafhankelijk werken. Dit is een meerwaarde voor de theaterzaal die in het volume gehuisvest is. Hierdoor kan de zaal door externen gebruikt worden.

De toegang tot de zaal gebeurt via het Magnolia-plein, waar je aansluitend bij de foyer de bar en vestiaire kan vinden. De theaterzaal is als een box in box opgevat, wat de akoestiek en geluidsoverlast ten goede komt.

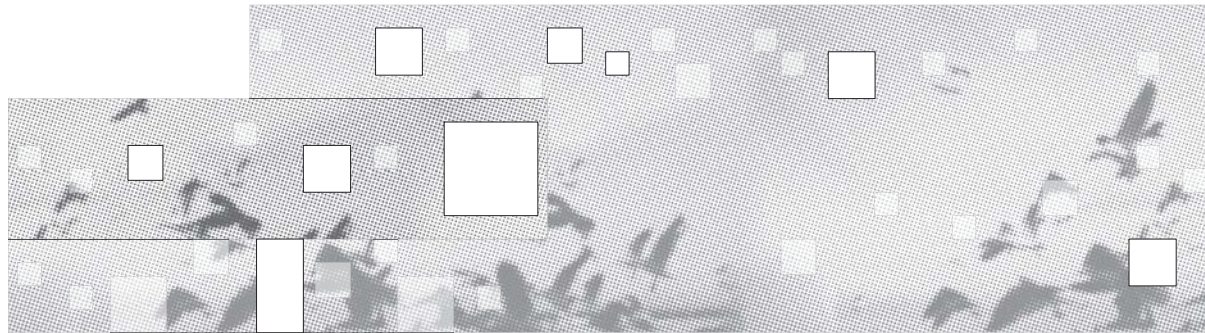
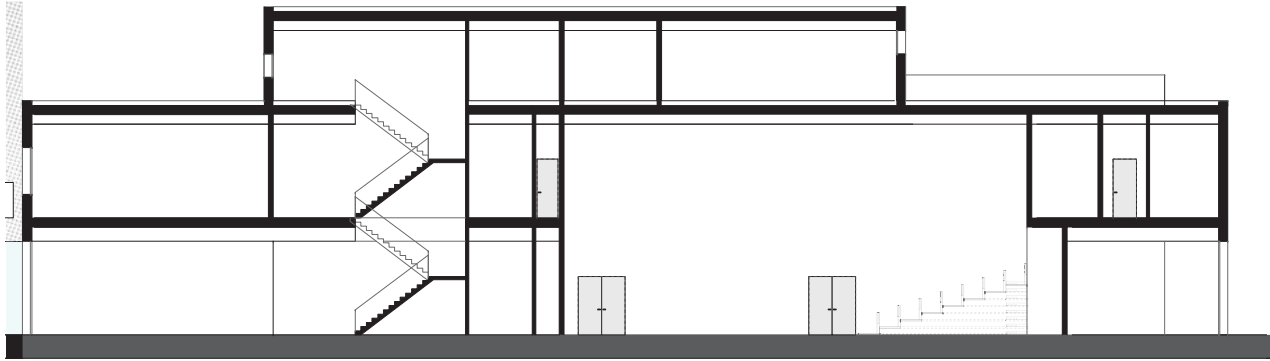
De ondersteunende lokalen voor de theaterzaal die op de begane grond dienen aan te sluiten met de zaal zijn er rond gegroepeerd. Laden en lossen en het praktijklokaal voor decor zijn aan de achterzijde te vinden, waar ze aansluiten op de bevoorradingsweg. Zo verloopt aanleveren van decorstukken vlot.

Naast een toegang voor de theaterzaal is er ook een ingang voor het deeltijds onderwijs. Deze ingang ligt juist naast de administratie, waardoor controle op komen en gaan gegarandeerd is. De administratie ligt op het hoekpunt dat net niet raakt aan de ateliercluster. Deze strategische ligging maakt controle op de toegang van het voltijds onderwijs mogelijk. Naast de administratie bevindt zich de leraarskamer die volledig uitkijkt op de speelplaats. Een verticale circulatie ligt centraal in het compact gebouw, waardoor overbodig lange gangen vermeden worden.

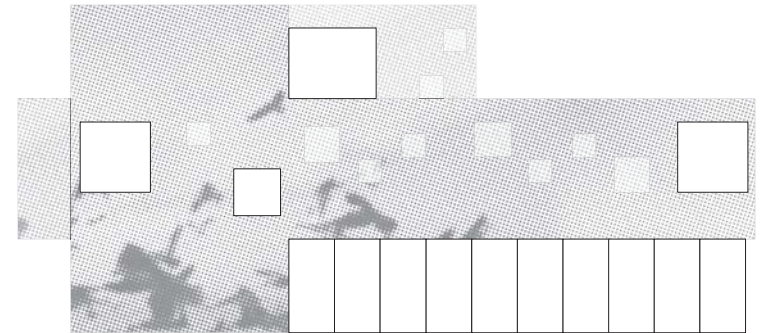




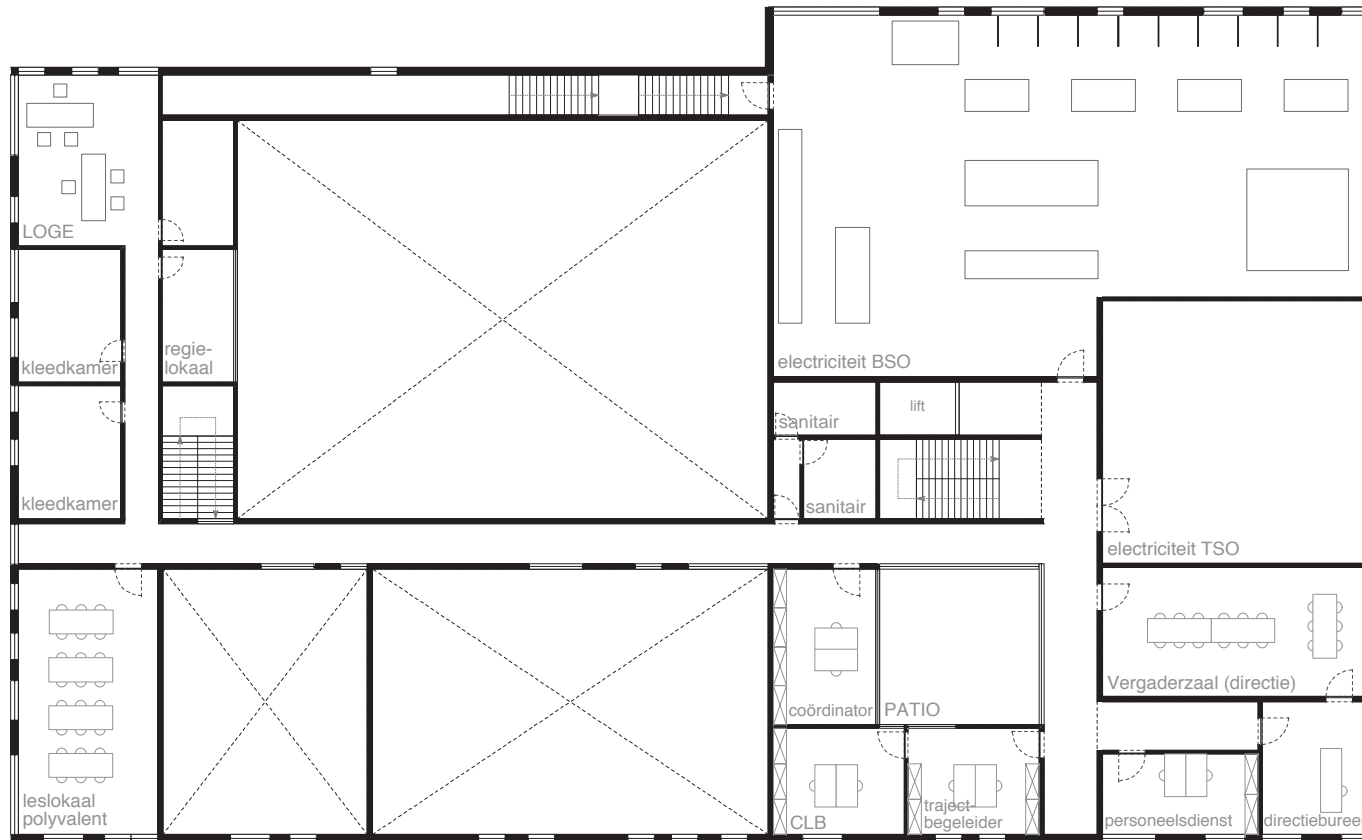
WESTGEVEL



OOSTGEVEL



NOORDGEVEL



#### NIVO EEN

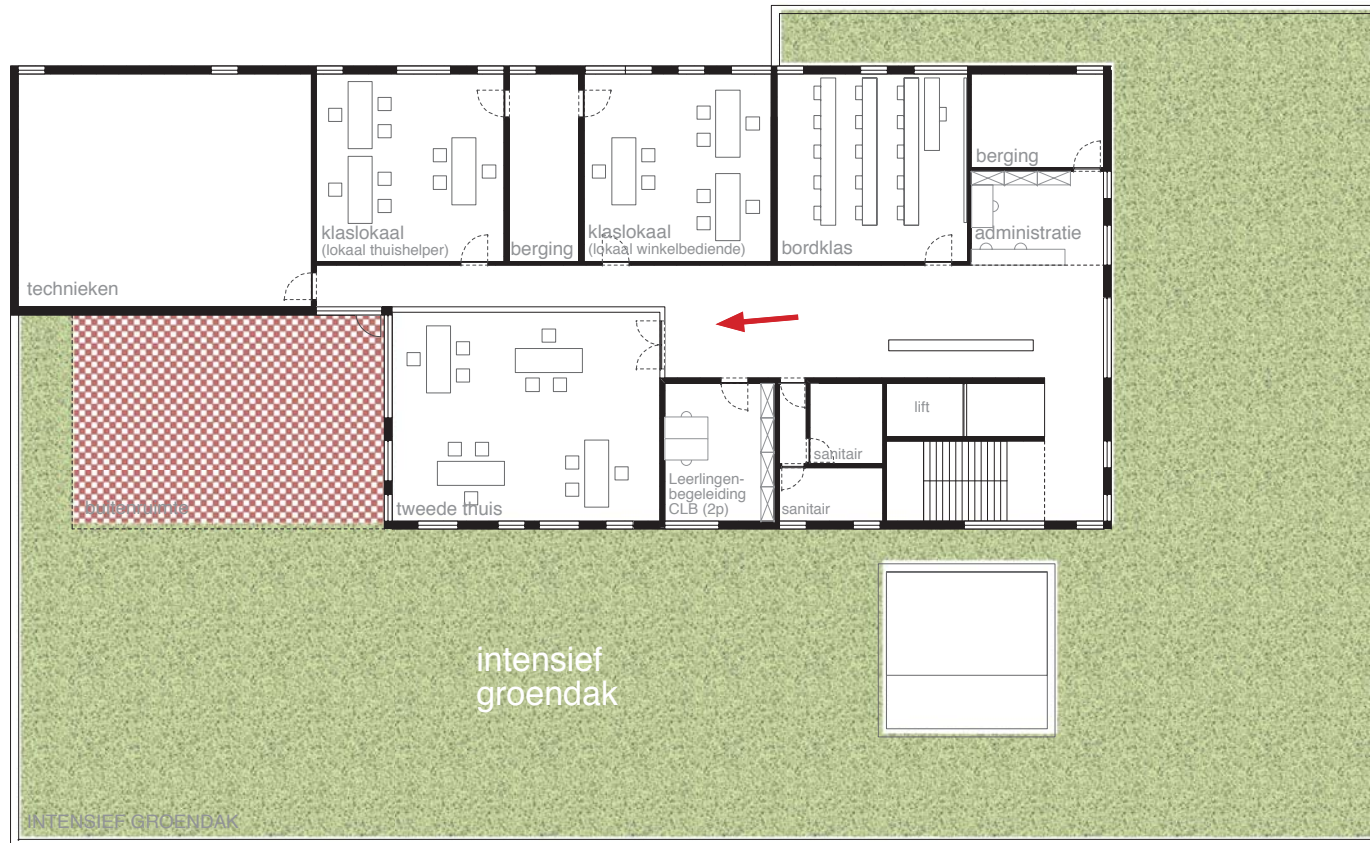
In de theatercluster bevinden zich op de eerste verdieping de kleedkamers met bijbehorende logo van artiesten. Deze ruimtes zijn te bereiken via een interne circulatie die uitgaat op de backstage. De polyvalente klas kan als extra ruimte voor artiesten gebruikt worden en zoekt relatie met het Magnolia-plein.

Rond de theaterzaal bevinden zich ook de lokalen voor elektriciteit voor BSO en TSO.

De ondersteunende functies van de administratie zijn hier centraal gegroepeerd en vlot bereikbaar. Deze hebben volledig zicht op de toegang van de school en de speelplaats. Door een patio zijn ze voorzien van het nodige daglicht en wordt de circulatie- en wachruimte opgeladen tot een aangename werkplek om te vertoeven.



Zicht vanuit de circulatie van het nivo voor deeltijds onderwijs. Hier bevinden zich het lokaal voor leerlingenbegeleiding & CLB en het Tweede Thuis. Ook de lokalen voor thuishelper en winkelbediende zijn hier georganiseerd. Vanuit het Tweede Thuis is een aansluiting met de buitenruimte die enkel toegankelijk en bereikbaar is voor het deeltijds onderwijs.



#### NIVO TWEE

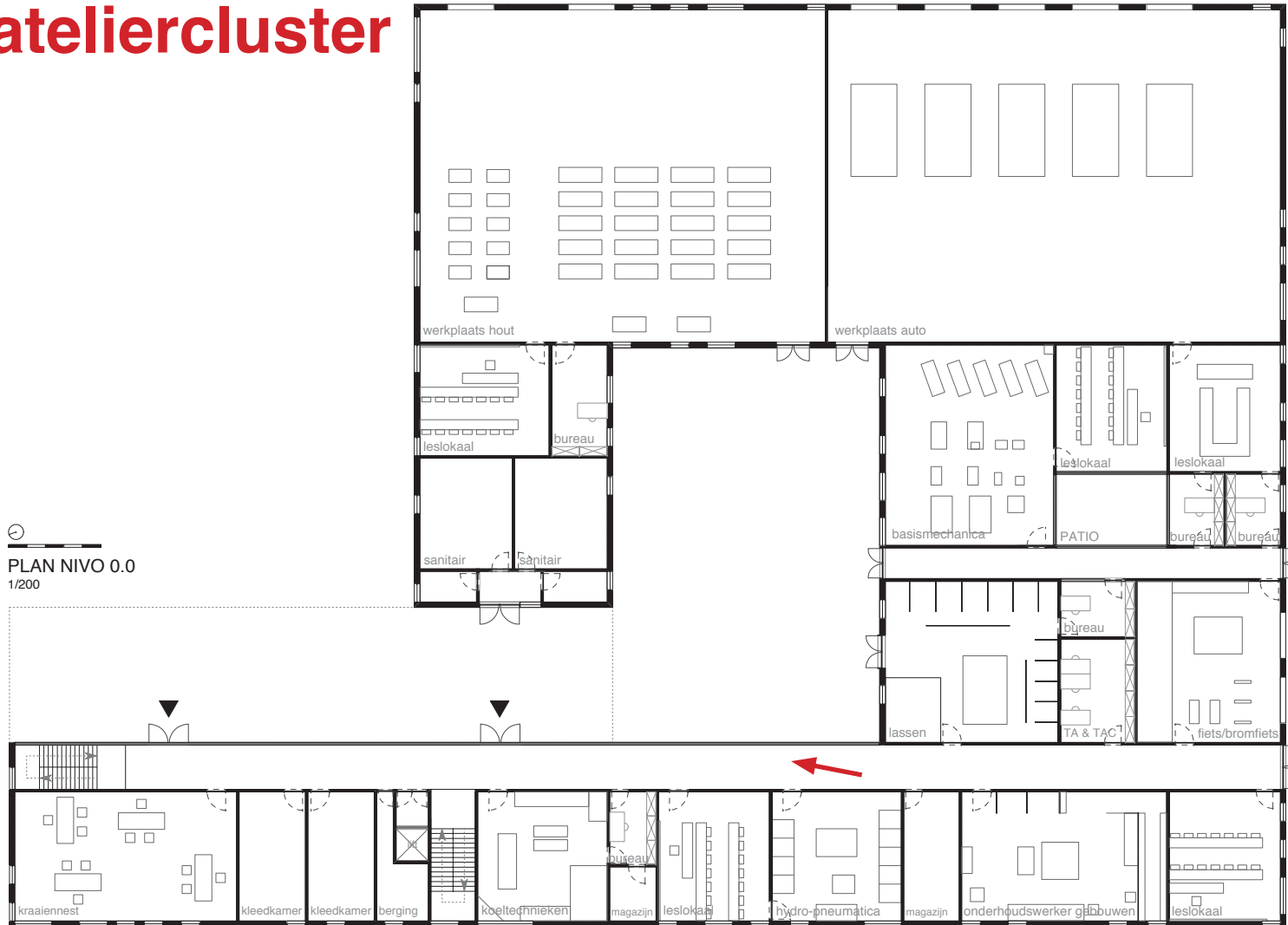
Op de bovenste verdieping van het theatervolume worden de lokalen voor het deeltijds onderwijs gesitueerd. Hier worden alle nodig lokalen voor administratie en leerlingen op een lichte en luchtige manier geadresseerd. De lokalen voor de thuishelper en winkelbediende hebben een gemeenschappelijke berging terwijl er een extra bordklas voorzien wordt. De administratie van het deeltijds onderwijs zit ook hier strategisch, waarbij ze duidelijk zicht hebben op de leerlingen die de lessen volgen.

Het Tweede Thuis zit als een aangenaam rustpunt ingeplant in het niveau en sluit aan op de buitenruimte voor het deeltijds onderwijs. Dit dient ervoor te zorgen dat er een leerrijke omgeving ontstaat waar de leerlingen zich thuis voelen.



Zicht vanuit de circulatieruimte die naast de toegangsas ligt, die de verschillende functies verbindt. De patio vormt het binnenplein van de ateliers van de harde sector. Voorbij de doorsteek kan je de speelplaats zien waar ook de leraarskamer op uitkijkt.

# ateliercluster



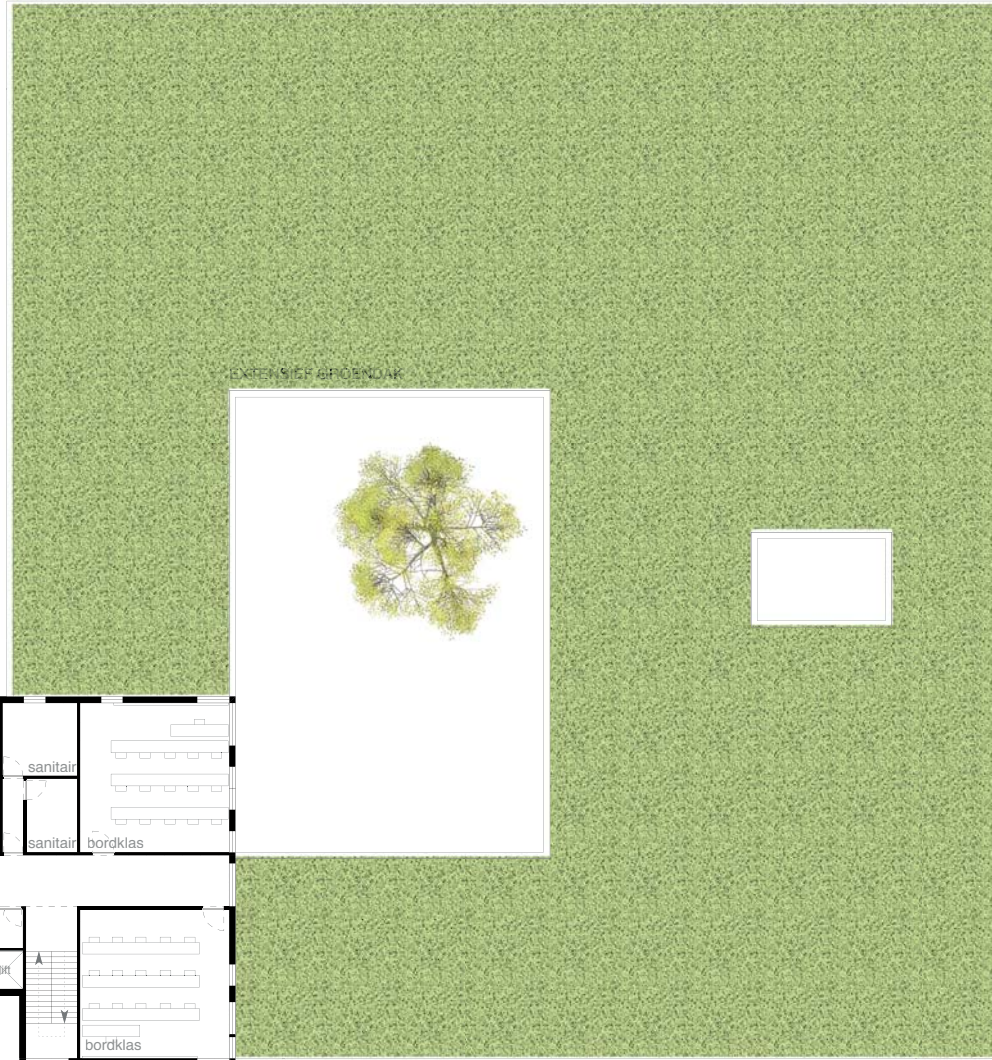
## NIVO NUL

Op het gelijkvloers van de ateliercluster zijn de verschillende functies georganiseerd rond de speelplaats en patio waar ze maximaal relatie mee zoeken.

De schoolpoort van het KTA bevindt zich op het punt waar de toegangsas de overdekte buitenruimte kruist. Hier is duidelijk voelbaar hoe de as de verschillende gebouwen en buitenruimtes structureert. Aan de overdekte speelplaats is een interne circulatie gekoppeld die alle primaire functies samenbrengt en verbindt. Het Kraaiennest vindt hier ook zijn adres. Hierbij sluit een aaneenschakeling van werkplaatsen aan.



Zicht in een klaslokaal waar diffuus licht uit het noorden binnenvalt. Door de ramen op diverse hoogtes te positioneren ontstaan interessante lichten, zichten en interacties die een inspirerende leeromgeving in de hand werken.



PLAN NIVO 1.0  
1/200

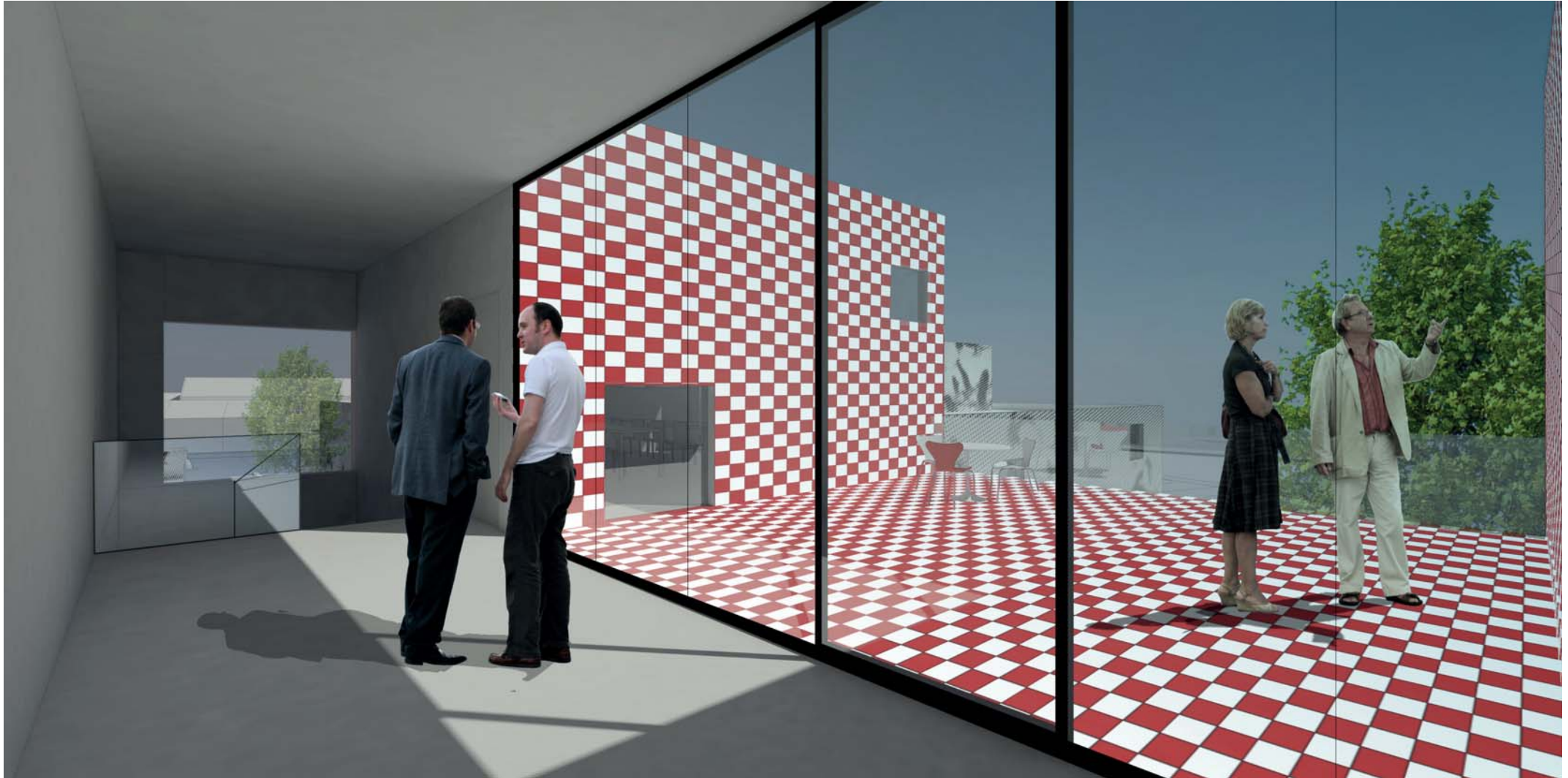
### NIVO EEN

Op de eerste verdieping van het theorievolume zijn een eerste laag klassen te vinden. Deze worden doorsneden door een centrale circulatieas die door één buitenruimte opgeladen wordt tot een aangename schoolruimte. Verschillende zichten op de groene site worden gegarandeerd.

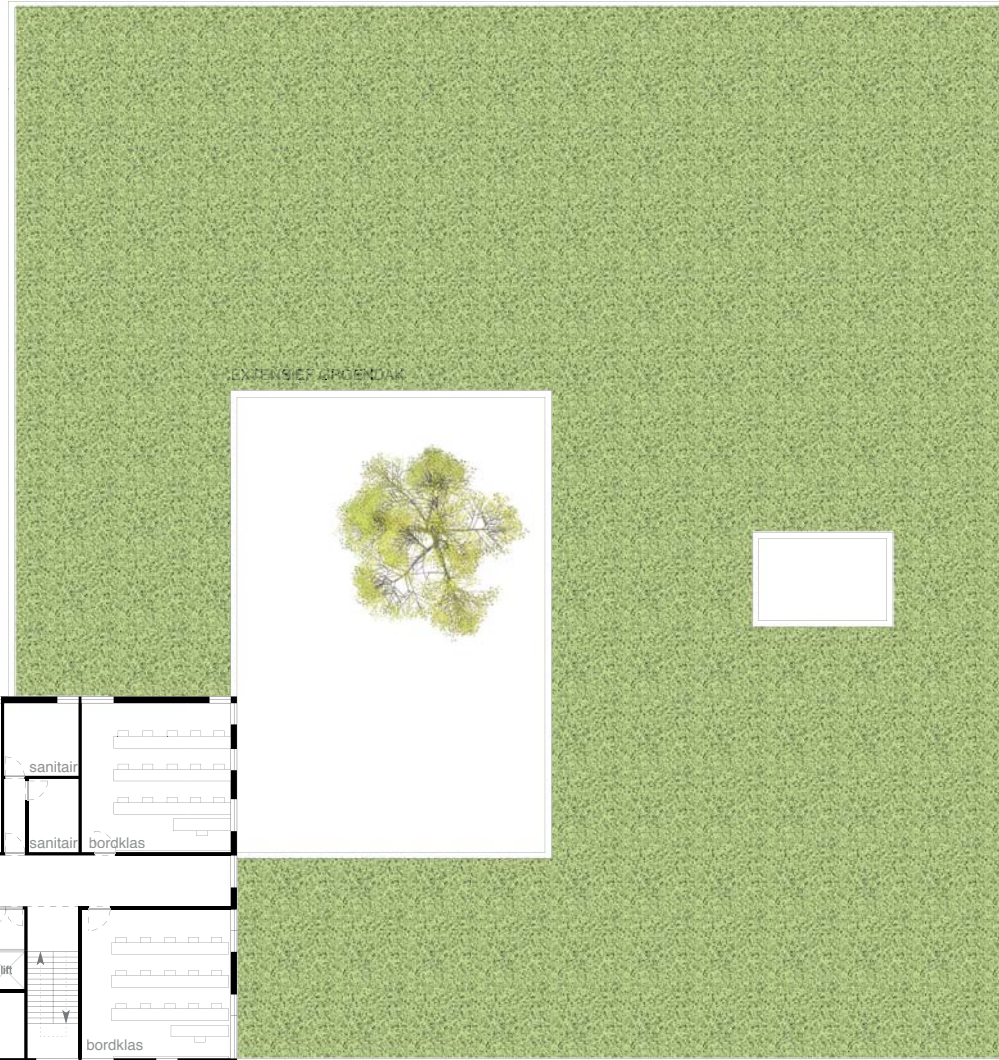
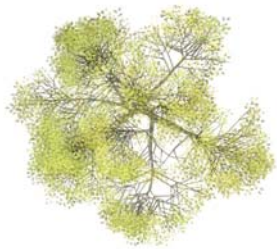
Er is aandacht besteed aan de oriëntatie van de verschillende lokalen om een optimale daglicht toetreding te verkrijgen. Om in de zomermaanden oververhitting tegen te gaan en hinderlijke laagstaande zon te vermijden, worden alle klaslokalen van flexibele buitenzonwering voorzien, zodat ze individueel afgestemd kunnen worden naar de noden van de leslokalen.

Het voorziene computerlokaal kan door de twee aansluitende klaslokalen als extra leslokaal gebruikt worden.



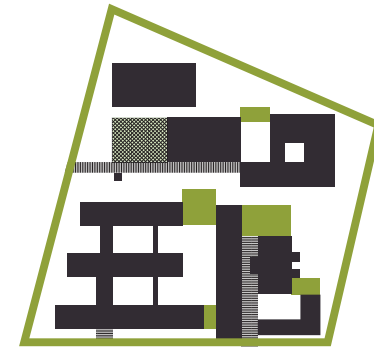


Zicht vanuit de circulatie op de tweede verdieping van het theorievolume, waar een dakpatio een rustpunt voor de leerlingen kan zijn. Deze buitenruimte legt een accent in het gebouw, wat voor herkenning en structuur zorgt.



### NIVO TWEE

Op de bovenste verdieping van het theorievolume zijn de resterende klassen van het KTA te vinden. Deze krijgen een panoramisch zicht op de groene site. Ook hier wordt de circulatie opgeladen door een buitenruimte. Deze buitenruimte, hier opgevat als een patio, valt op zowel door zijn materialisatie als door zijn kleur. Hierdoor krijgt niet alleen de volledige verdieping maar ook het volledige gebouw van het KTA, een eigen karakter. Deze patio werkt als referentiepunt binnen de school en vormt een rustpunt, die tevens ontmoetingsplek voor leerlingen en leerkrachten kan worden.



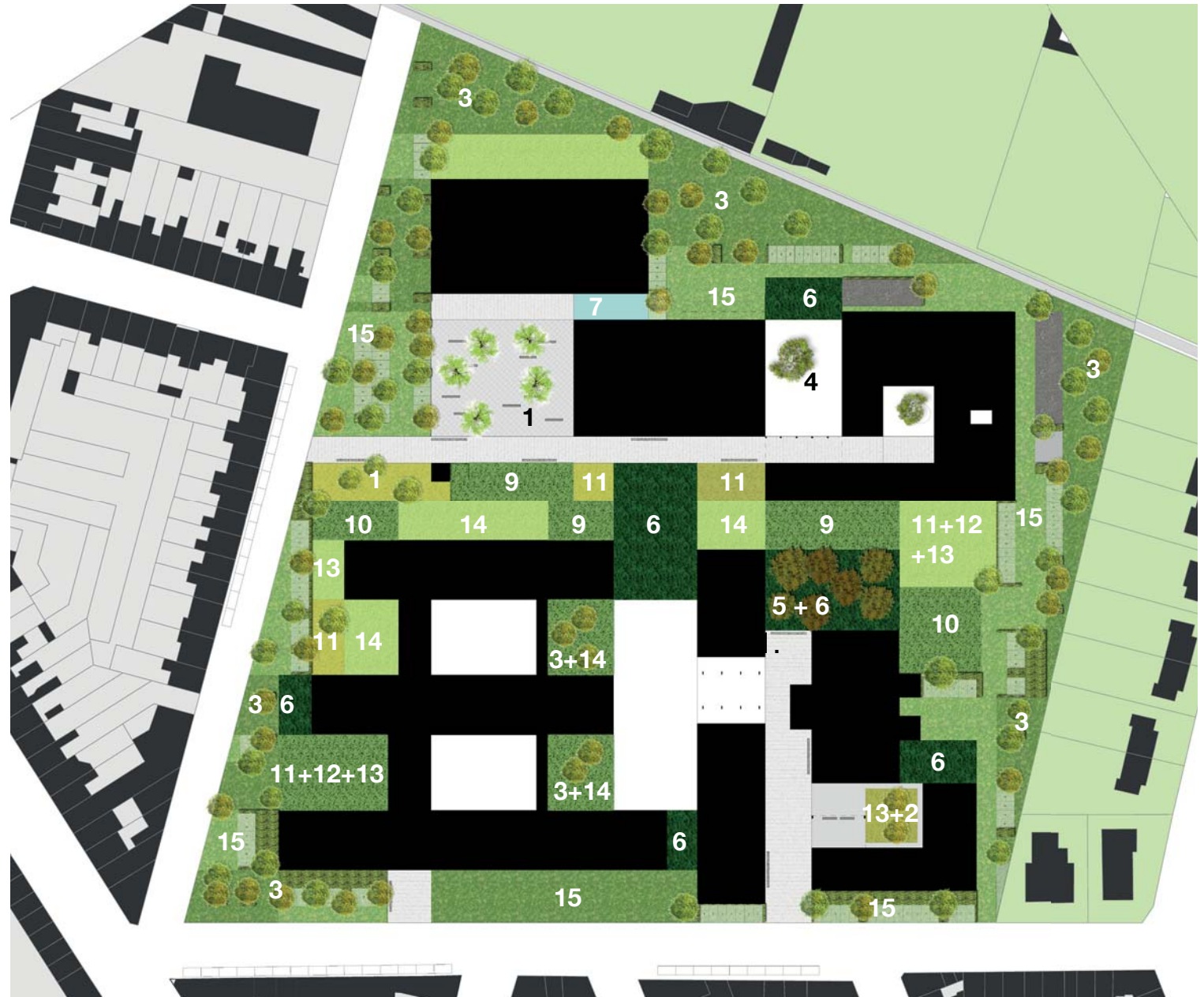
// GROEN

### “PATCHWORK”

Groene vakken van verschillende hoogte garanderen de scheiding tussen de verschillende entiteiten. Deze groene vakken begeleiden de gebruikers van de site naar de gewenste toegang, ze schermen de gebouwenranden af en beperken waar nodig de inblik in de verschillende gebouwen. Hoog wisselt laag af waar nodig. Door de mix van verschillende hoogtes en beplantingen wordt een aangename groene dynamiek gecreëerd op de site, waar de gebruikers volledig tot rust kunnen komen.

De rand rond de verschillende entiteiten zorgt voor eenheid en verbinding. Het inplanten van éénzelfde boomsoort en het gebruik van gras in grasdallen zorgt ervoor dat deze rand toegankelijk wordt voor de bevoorrading van de verschillende gebouwen. Zo ontstaat een uniform geheel waarin verschillende gebouwen met een verschillende functie hun plek vinden.

In deze groene randen worden acacia's ingeplant, waar op diverse plaatsen tussen geparkeerd kan worden. Deze acacia's zorgen voor eenheid op de site en maken de groene rand tot een aangename plek voor de gebruikers van de school, maar ook voor de buurtbewoners.





1. Magnolia Kobus



2. Liquidambar Styraciflua



3. Robinia Acacia



4. Ailanthus Altissima



5. Alnus Spaethii



6. Fargesia Jiuzhaigou



7. Vijver



8. Carpinus Betulus



9. Choisya Ternata



10. Hydrangea Macrophyllia



11. Cornus Kelseyi



12. Dryopteris Filix-Mas



13. Symphytum Grandiflorum



14. Luzula Sylvatica



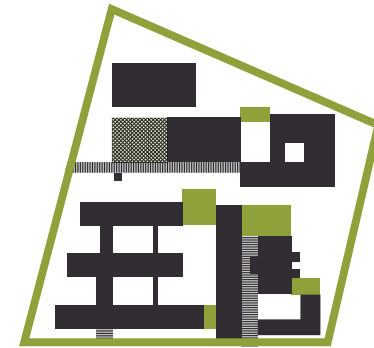
15. Grasdallen



Overzichtbeeld op het Magnolia-plein waar de “sportschuur” en het theater op aansluiten. Ook de kiosk vindt hier zijn adres. Op de voorgrond zijn parkeerstroken op grasdallen te zien en acacia’s de rand van de campus opladen.



Zicht van op de huidige speelplaats waar een groene buffer in bamboe de scheiding tussen de verschillende scholen vormt. In de achtergrond verschijnt de nieuwbouw van het KTA.

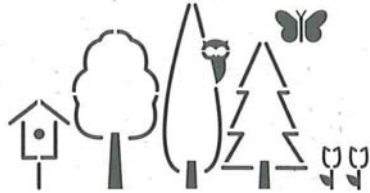


// DUURZAAMHEID



Van bij de aanvang van het project werd er rekening gehouden met de principes zoals deze zijn uiteengezet in de duurzaamheidsmeter. Hieronder een greep van de belangrijkste ingrepen en beslissingen die van toepassing zijn op het duurzaamheidsconcept voor deze scholencampus te Oostende.

Hierdoor was het dan ook mogelijk om in deze fase van het voorontwerp een ambitieniveau van 85% te kunnen halen.



#### INPLANTING

Door de drie scholen samen op 1 campus te voorzien en hierdoor ook de omgeving er anders op te oriënteren wordt de bereikbaarheid van de site verhoogd. De buurt krijgt meer ademruimte door de straat te verbreden en een heel deel parkeerplaatsen te verweven in de groene randen van de site.

De inplanting van de verschillende gebouwen zorgt ervoor dat de 3 scholen elk hun eigen identiteit op de site kunnen bewaren. De verschillende tussenruimten die ontstaan vormen een patchwork.

De hele site wordt verbonden binnen één groene campus met een sterke identiteit. De site vormt een aanvulling binnen de reeds bestaande groene stapstenen in Oostende.

Door een deel van de site met het Magnolia-plein en de toegang tot de theaterzaal extra te richten op de buurt willen we hier de interactie en ontmoetingen tussen de buurtbewoners en de school bevorderen.

#### MOBILITEIT

Door de nieuwe parkeermogelijkheden worden de aanliggende straten een heel stuk veiliger en overzichtelijker. Voorts worden de circulatieroutes voor fietsers, voetgangers en auto's zo veel mogelijk gescheiden en worden de toegangen naar de schoolpoort duidelijk gearticuleerd door drie toegangspaden.

Er worden drie grote fietsenstalplaatsen voorzien voor elke school één.

Het parkeren gebeurt in de nabijheid van iedere school maar toch vrij ver van de schoolpoort zelf.

Alle parkeerplaatsen op de site zijn uitgewerkt in grasdallen om het groene karakter van de site te versterken en een maximale infiltratie in de bodem te verkrijgen.

Verder wordt er een kiss and ride zone voorzien samen met de nodige signalisatie op de hele site.

#### NATUURLIJK MILIEU

Het groene patchwork zorgt voor een zeer brede biodiversiteit op de site en heeft ook een educatieve functie.

Doordat het groen de speelplaatsen soms letterlijk afbakt en identiteit geeft worden deze nooit als dode stenen vlaktes ervaren.



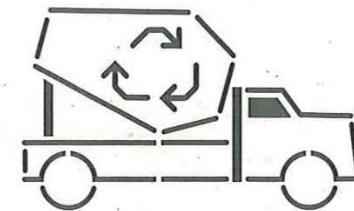
#### WATER



Het groene patchwork zorgt in zijn totaliteit voor een zeer doordringbare bodem en een zeer grote wateropslagcapaciteit.

Bovendien nemen ook de groendaken het regenwater op en geven het opnieuw af aan de atmosfeer. Hierdoor ontlast het de riolering en voorkomt het verstopping en overstromingen.

Uiteraard worden ook overal waterzuinige toestellen voorzien en wordt het regenwater waar mogelijk hergebruikt.



#### GRONDSTOFFEN EN AFVAL

Er wordt zoveel mogelijk gebruikt gemaakt van recycleerbare materialen op de site. Het mini-containerpark kan hier dan ook een voortrekkersrol in spelen.

## ENERGIE

De eerste vereiste om een energiezuinig gebouw te maken zijn de energieverliezen beperken door compact te bouwen. Het SBSO haalt dan ook een compactheid van 1,8 en het KTA haalt door zijn groot volume een compactheid van 2,6.

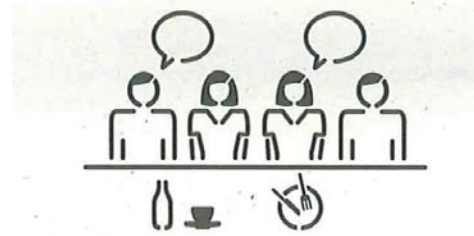
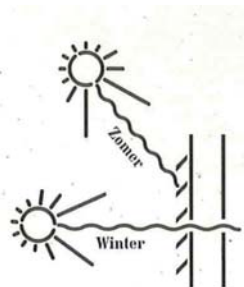
Door ingrepen als een hoge warmtecapaciteit, een zuinige en gestuurde verlichting en zonwering bekomen we dan ook een energiezuinig gebouw.. Groendak worden in de winter als warmtebuffer of in de zomer als koeldak gebruik.

Voor specifieke isolatiewaarden verwijzen we naar de bijlagen technieken.

## GEZONDHEID, LEEFBAARHEID EN TOEGANKELIJKHEID

Bij de oriëntatie van de klassen werd er zoveel mogelijk gezorgd voor een noord-zuid oriëntatie om laag invallende zon te vermijden. Voorts is het belangrijk dat de lichtinval in de klas voornamelijk vanaf de linkerzijde komt.

Verder zijn de luchtkwaliteit, veiligheid, toegankelijkheid en duidelijke signalisatie allemaal zaken die bijdragen tot een aangename leefbaarheid en structuur van het schoolgebeuren.



## SAMENLEVING EN ECONOMIE

Het theater is gericht op de buurt en kan volledig onafhankelijk gebruikt worden van de school. De buurt en Oostende krijgen er zo een theaterzaal bij.

De "patchwork campus" geeft identiteit aan de buurt.

2\_Duurzaamheidsmeter OO1922.xls

EVALUATIE BESTAANDE TOESTAND	EVALUATIE SITE	VOORONTWERP	DEFINITIEF ONTWERP	STEDENBOUWKUNDIGE VERGUNNINGEN	UITVOERINGSDOSSIER	VOORLOPIGE OPLEVERING	Hoofdstukken	Weegfactor
fase 0	fase 1	fase 2	fase 3	fase 4	fase 5	fase 6		
							<b>1. Geïntegreerd projectproces</b>	
0	43	61	0	0	0	0	<b>2. Inplanting</b>	20%
80	54	80	80	80	80	80		
0%	80%	76%	0%	0%	0%	0%	<b>3. Mobiliteit</b>	13%
0	0	46	0	0	0	0	<b>4. Natuurlijk milieu</b>	13%
52	0	52	52	52	52	52		
0%		88%	0%	0%	0%	0%	<b>5. Water</b>	7%
0	0	44	0	0	0	0	<b>6. Grondstoffen en afval</b>	7%
52	0	52	52	52	52	52		
0%		85%	0%	0%	0%	0%	<b>7. Energie</b>	20%
0	0	26	0	0	0	0	<b>8. Gezondheid, leefbaarheid en toegankelijkheid</b>	13%
28	0	28	28	28	28	28		
0%		93%	0%	0%	0%	0%	<b>9. Samenleving en economie</b>	7%
0	0	23	0	0	0	0		
28	0	28	28	28	28	28	<b>10. Innovatie</b>	
0%		82%	0%	0%	0%	0%		
4	0	60	0	0	0	0	<b>TOTALE SCORE</b>	100%
80	0	80	80	80	80	80	<b>VERPLICHTE CRITERIA</b>	
5%		75%	0%	0%	0%	0%	<b>EINDSCORE</b>	
0	0	39	0	0	0	0		
52	0	52	52	52	52	52		
0%		75%	0%	0%	0%	0%		
0	0	22	0	0	0	0		
28	0	28	28	28	28	28		
0%		79%	0%	0%	0%	0%		
0	0	29	0	0	0	0		
40	0	40	40	40	40	40		
4	43	350	0	0	0	0		
440	54	400	400	400	400	400		
1%	80%	88%	0%	0%	0%	0%		
0	1	24	0	0	0	0		
13	1	27	27	27	27	27		
0%	80%	85%	0%	0%	0%	0%		



geperforeerd materiaal

### Materialen

Voor het gebouw van het SBSO wordt een zwarte baksteen voorzien die mee gaat met de straat en de bestaande bebouwing. Hiermee wordt het typische straatbeeld in baksteen vervolledigd en sluit de nieuwbouw aan bij de uitstraling van het recente gebouw van het SBSO.

De theatercluster wordt omhult met geperforeerd staal. De gebruikte print voor de perforaties verwijzen naar de zee met haar meeuwen. Deze speelse translucente bekleding is een verwijzing naar het creatieve aspect van het theatergebeuren.

De ateliercluster voor de harde sector wordt uitgewerkt in betonnen panelen. Deze worden voorzien van een gelijkaardige print als de staalplaten om zo aan de school een eenheid te geven.

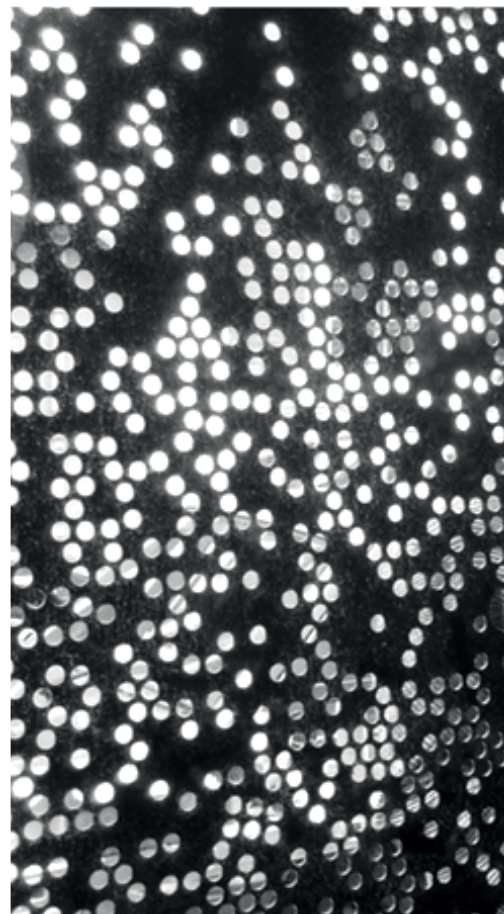
De tegels spelen in op de huiselijke sfeer en zorgen voor een apart gevoel in de verschillende ontmoetingsruimtes.



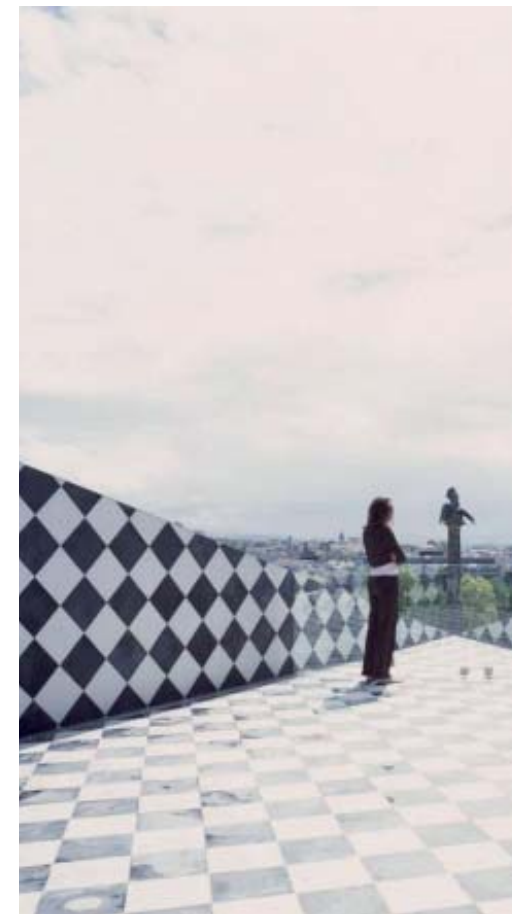
baksteen



beton



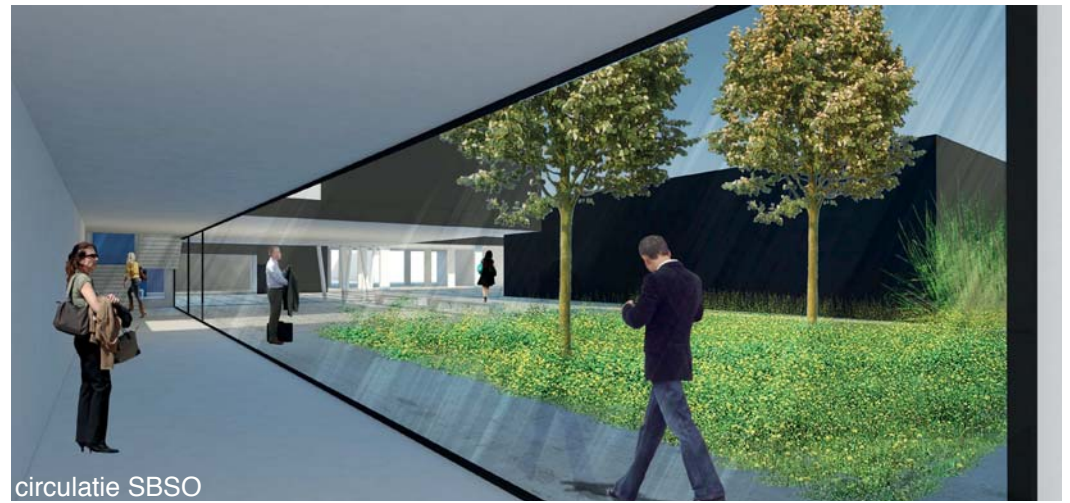
geperforeerd metaal



tegels



toekomen SBSO



circulatie SBSO



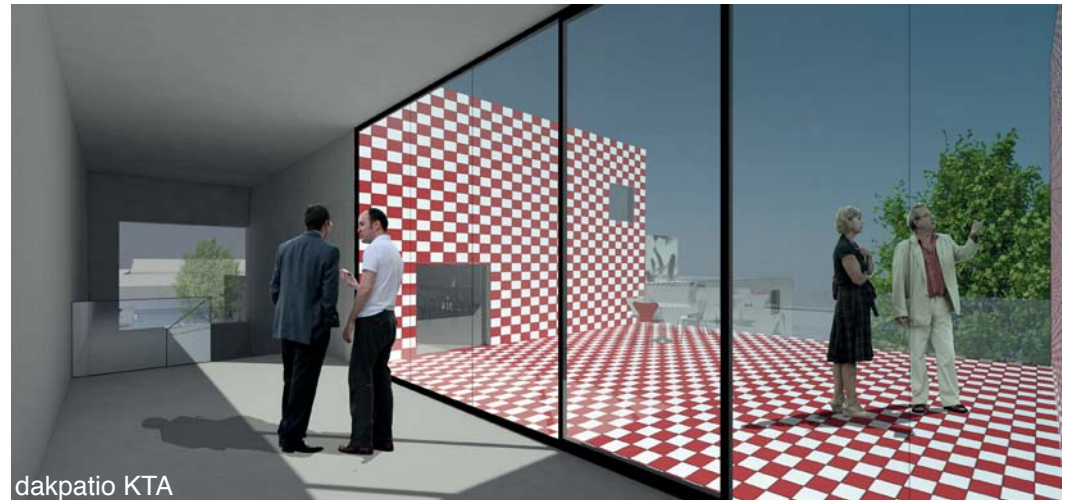
toekomen KTA



circulatie KTA



toekomen theater



dakpatio KTA



speelplaats SBSO



overzicht SBSO



klas KTA



overzicht KTA



deeltijds onderwijs



overzicht Magnolia-plein