

# **MYS&BOMANS**

## **architectuurkantoor bvba**

13 Cobdenstraat  
2018 ANTWERPEN  
tel 03-230 34 84  
fax 03-230 34 85

e-mail [info@mys-bomans.be](mailto:info@mys-bomans.be)  
website [www.mys-bomans.be](http://www.mys-bomans.be)

## **MUIZEN DORPSHUIS**

**Stad Mechelen**

**OPEN OPROEP**  
**mei 2004**

**CONCEPTNOTA**

**PLANNEN**

**INPLANTINGSPLAN  
PLAN BEGANE GROND  
AANZICHTEN**

**BUDGETTERING**

**SAMENWERKINGSVERBANDEN**

# CONCEPTNOTA

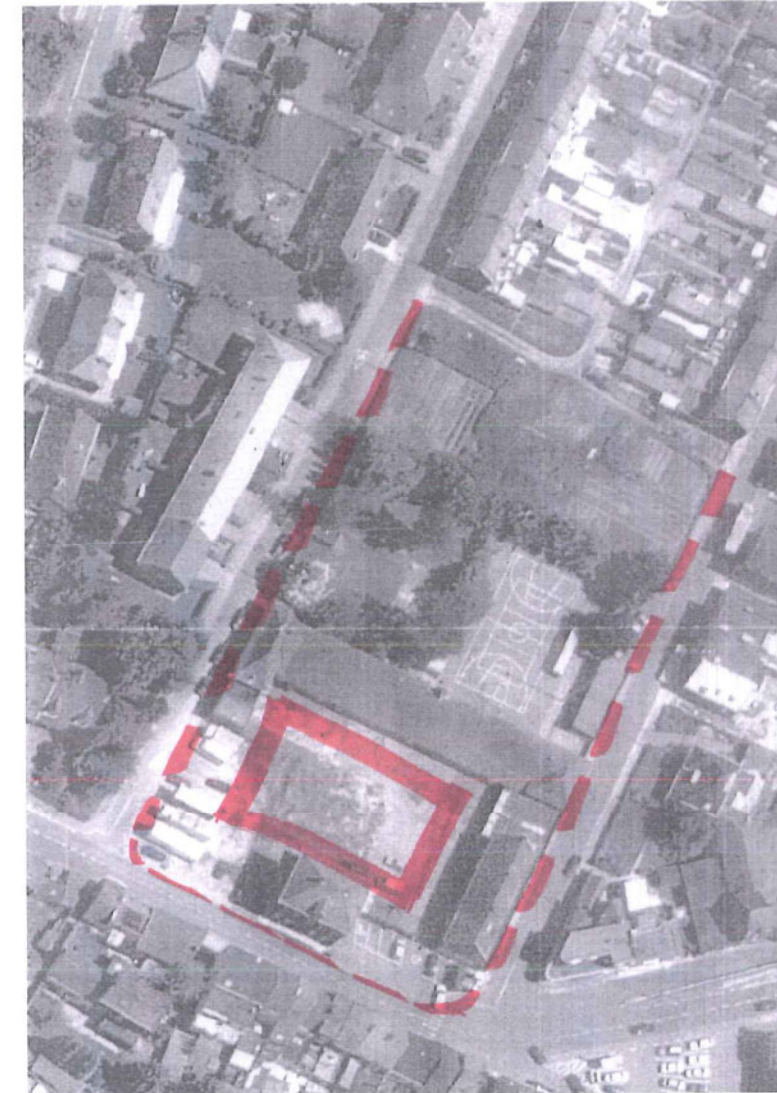
## CONTEXT EN VRAAGSTELLING

Het oud gemeentehuis van Muizen is zijn oorspronkelijke functie verloren wanneer de gemeente opgenomen werd in de algemene beleidsstructuur van de stad Mechelen. Het gebouw is onbestemd en verwaarloosd achtergebleven en wordt slechts gedeeltelijk en op een weinig representatieve manier gebruikt als kantoor van de politie, schildersateliers, bergingen en andere. De verschillende bijvoegsels aan het hoofdgebouw zijn rommelig en belasten de achtergevel.

De omliggende gebouwen vormen een homogeen geheel en worden gebruikt door het Rode Kruis en een basketball-club, als bibliotheek, als kantoor en opslagplaats, etcetera maar alles op een ondoordachte manier, zonder veel duidelijke organisatie. Het schooltje is, onder andere omwille van eigendomsstructuren, een afzonderlijk element dat als dusdanig moet opgenomen worden in een masterplan van de gehele site.

Het open terrein is ongepland, onaangelegd, onbestemd. Het wordt gebruikt als parkeerplaats, voor Rode Kruis-activiteiten of, meestal, niet gebruikt. Verder is er het basketball-plein, enkele solitaire gebouwtjes, wat bomen en de terreinen achteraan die door omliggende bewoners tot moestuinen zijn gevormd.

De vraag naar een nieuw dorps huis als centrum voor alle mogelijke sociale activiteiten stelt zich natuurlijk naar de ruimere context : een publieke ruimte als focus, de omliggende gebouwen in betrokkenheid op mekaar, het dorps huis als open huis,...krijgen alle betekenis en samenhang in een vernieuwende aanpak van de volledige site.



## DE ZOCALO – het dorpsplein

ZOCALO (Mexicaans)  
= sokkel, verhoogd (markt)plein

Wij willen veel aandacht besteden aan de buitenruimte in het nieuwe verhaal, al betreft het hier – we moeten realistisch zijn - een dorpsruimte, geen stedelijk plein.

Wij hebben tussen de omringende gebouwen een collectieve ruimte gevormd zoals de Mexicaanse zocalo of sokkel : een licht verhoogd, vlak plein zonder veel determinerende invullingen dat als sokkel, als podium dient voor alle mogelijke activiteiten : het Rode Kruis kan zijn tenten opzetten, er zijn bomen waaronder gezeten en gepicknickt kan worden, er kunnen wijkfeesten of kermissen georganiseerd worden, kinderen kunnen er fietsen, skaten of spelen, men kan er gewoon passeren, er kan een terras opgezet worden voor het geplande café, etc.

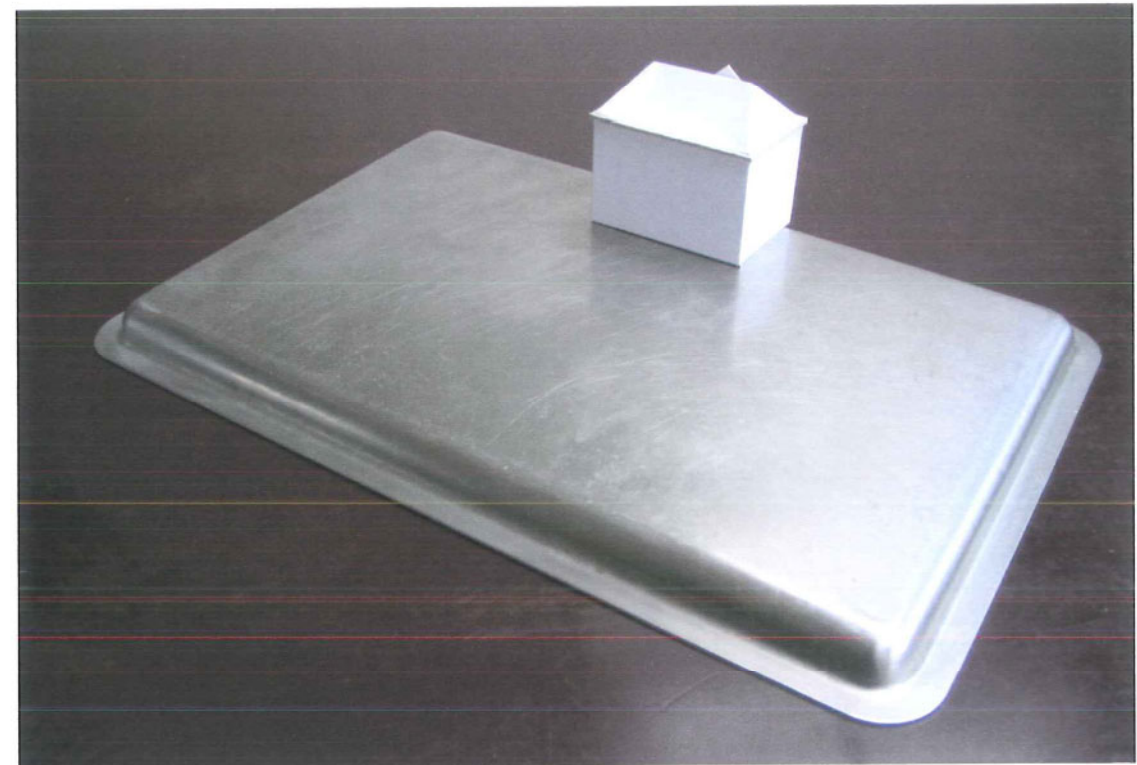
Dagdagelijks wordt het misschien niet intens gebruikt maar de Muizenaar kan de ruimte geleidelijk aan naar waarde schatten als ontmoetingsplek, als oriëntatie en referentie,...En het wordt alvast het voorplein van het nieuwe dorpshuis !

De sokkel heeft een opstaande boord van 60 cm en bevat een helling waarlangs wagens het plein kunnen oprijden en traptreden aan de belangrijkste toegangen. Rondomrond is er een zone van ongeveer 2 m breedte gelaten tussen plein en gevelwand die als 'voortuin' van de verschillende omliggende gebouwen kan dienen. Door de verhoging komt de zocalo ook gelijk met de gelijkvloerse pas van het dorpshuis, zodat extra trappen of hellingen hier vermeden worden.

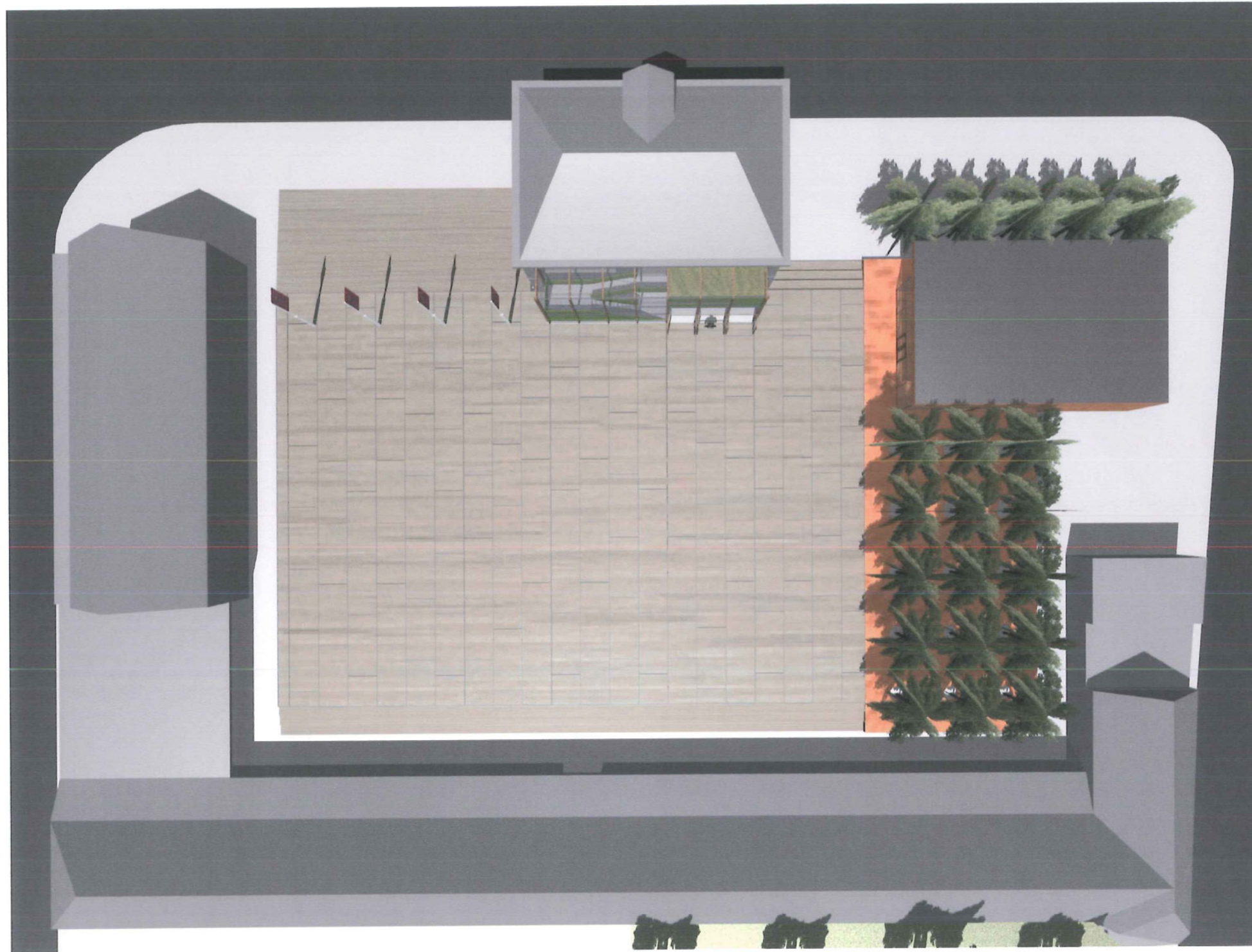
Met de school kan onderhandeld worden om de toegang (weer) aan dit plein te leggen - hetgeen trouwens ook haar interne organisatie ten goede zou komen.

Wij maken een doorsteek naar het achterliggende gebied en een doorsteek in de hoek naar de Jan Frans Van Geelstraat (Guido Gezellestraat?), zodat voetgangers en fietsers hiervan kunnen gebruik maken en zodat het plein mee opgenomen wordt in de parcoursen van het dorp. Verder kunnen voor de verschillende omliggende lokalen nieuwe 'voor- of achterdeuren' naar het plein toe gemaakt worden.

Het plein moet ruimtelijk en vormelijk een bindend element zijn tussen de verschillende gebouwen. Het moet ook zeer visueel gemaakt worden. In eerste instantie denken we langs de linkerkant (café, terras, onder de bomen) aan een verharding in kunststof maar met een permeabel karakter zodat regenwater kan gedraineerd worden. Verder denken we voor de hoofdoppervlakte aan een bekleding in



betonplaten in een onregelmatig metselverband. In elk geval moet het een textuur zijn die aantrekkelijk is, die de ambitie van het nieuwe dorpshuis duidelijk maakt en aangeeft dat 'er wat gebeurt' of dat 'er wat kàn gebeuren'.



## HET DORPSHUIS

Als het plein een voorplein is voor het dorps huis, betekent dit dat het dorps huis een nieuwe voorgevel krijgt aan de 'achterkant' van het gebouw.

Alleen als we het gebouw 'omkeren' ontstaat de werkelijke centrum-functie van het plein en gaat het dorps huis ook liggen aan het plein. Op deze manier versterken plein en huis mekaar.

De bestaande achterbouwsels moeten verdwijnen, de bestaande achtergevel komt dan vrij maar is quasi blind en weinig interessant en moet, door middel van een nieuwe aanvulling, voorgevel worden (zie verder).

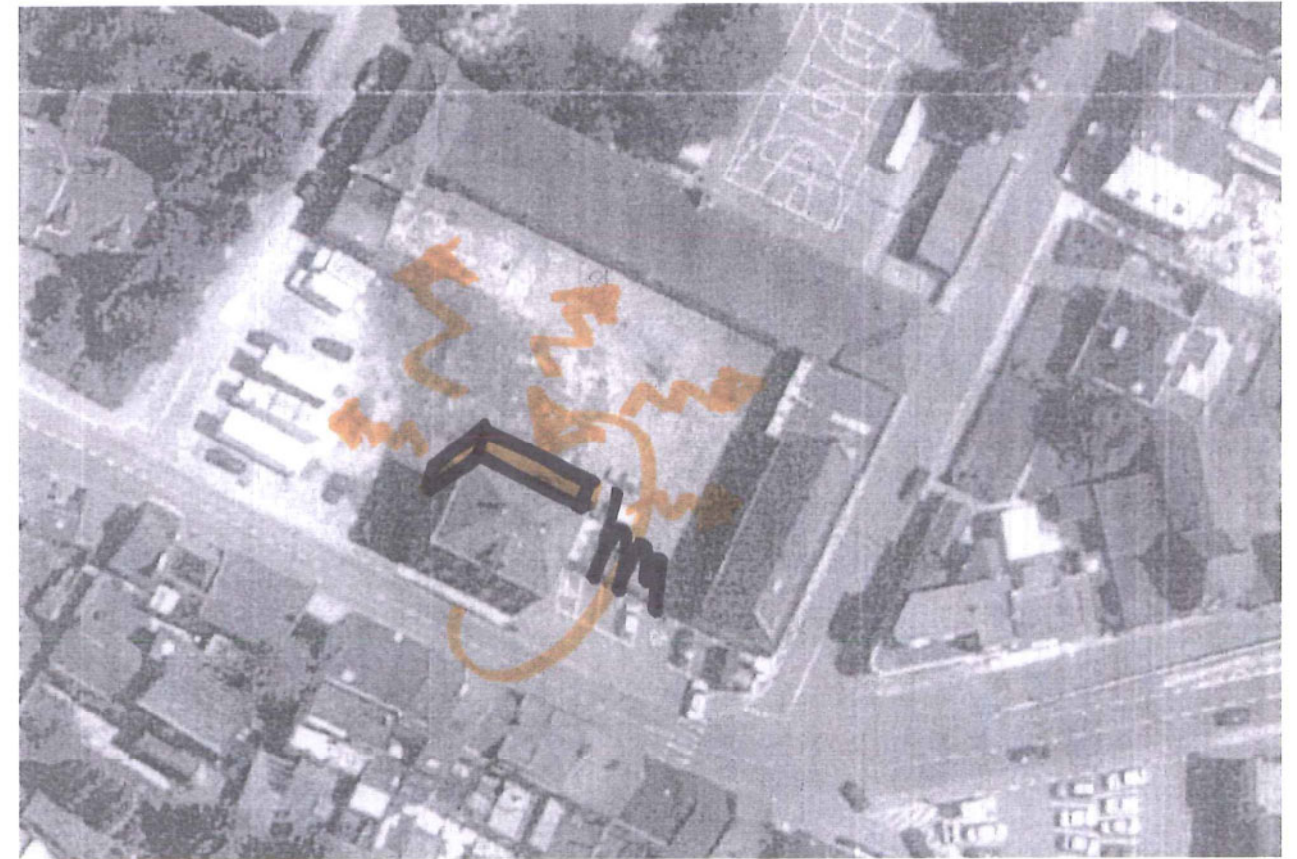
De ruimtelijke structuur van het gebouw willen wij bewaren, de symmetrische opbouw met centrale doorgang en vier hoekkamers is eenvoudig en helder.

Wij voorzien op de begane grond de bibliotheek met leeszaal. De leeszaal moet flexibel ingevuld worden zodat hier ook plaats is voor recepties, tentoonstellingen, etc.

Op de andere niveau's (kelderverdieping, eerste en tweede verdieping) zijn de bestaande lokalen bewaard en kunnen bestemmingen allerhande hun plaats krijgen : berging voor bib, stockage, kantoren politie, OCMW, Rode Kruis, verenigingen, vergaderruimte, ateliers, etc.

Omwille van toegankelijkheid, beveiliging en gewoon logica willen wij de openbare toiletten voorzien in een lokaal van de andere gemeentegebouwen (zie plans).

De helling aan de straatgevel (die niet meer voorgevel zal zijn) moet weggenomen worden. De vroegere voordeur (die geen toegang meer vormt) kan ingevuld worden met rood glas, als signaalvlak voor de nieuwe invulling en het nieuwe verhaal.



## DE VERANDA – de nieuwe voorkant

VERANDA < VARANDA (Portugees – Hindi)  
< BARRA (gevolg. Latijn) = reling, ballustrade (pars pro toto)  
= portico, galerij, terras, balkon, overluifeling

Omdat de bestaande achtergevelmuur weinig communiceert, omdat we hier een nieuwe voorgevel aan het plein wensen te geven en vooral omdat heel deze operatie van vernieuwing aan dorpsbewoners en gebruikers overtuigend moet gepresenteerd worden, voorzien we hier een nieuwe aanbouw, de veranda.

De veranda is een toegangszone en een circulatiezone met uitzicht op het plein. Het is een balkon naar het plein. Het is ook een 'toeleveringszone' voor het hoofdgebouw, in die zin dat het alle nevenruimtes (keuken, berging, toiletten) kan bevatten. Op deze manier blijft het hoofdgebouw 'onaangeroerd', zonder verdelingen of invullingen in de bestaande ruimtes.

Het is een transparante voorportiek met enkele gesloten binnenvolumes die worden 'opgehangen' in de vrije, dubbelhoge ruimte, ruimte waarin ook een nieuwe trap wordt geplaatst en waarin de bestaande achtergevel binnengevel wordt. De zone loopt ook door op kelderniveau.

De constructie is in hout en glas, een solide, verticale structuur met horizontaal over mekaar geschubde glasplaten, enkel glas. De gesloten volumes zijn ook in houtskelet opgebouwd (naar brandveiligheid toe overgedimensioneerd maar naar flexibiliteit wel demonteerbaar en wegneembaar). Het is dus een glazen container als nieuw infuus voor het gebouw en met in de toekomst mogelijk wijzigende invullingen.







## DE OMLIGGENDE GEBOUWEN

Hierin zitten alle verenigingen met hun eigen lokalen, terwijl in het dorpshuis de ruimtes en infrastructuur ter beschikking staan voor alle gebruikers samen.

Wij hebben de schilderateliers daarom in de ruimtes van de vroegere bibliotheek gelocaliseerd. Het zijn hoge lokalen met veel NO-licht.

Wij hebben openbare toiletten voorzien in het hoekgebouw en, omwille van de doorgangen naar het plein, ook een paar ruimtes geëlimineerd of herschikt.

Ongetwijfeld moet, met een goed doordachte organisatie en een heldere invulling, aan alle verenigingen en gebruikers voldoende, functionerende ruimte kunnen gegeven worden.

## PARKEERPLAATSEN EN BOUWGRONDEN

De gevraagde parkeerplaatsen zijn gegroepeerd naast het sportveld, onder een bomenaanplanting.

In het verlengde van de bestaande rijbebouwing zijn een zestal bouwgronden voorzien voor eengezinswoningen in een aangesloten bebouwing. De verkoop van deze gronden moet mee de aanleg van de terreinen bekostigen.



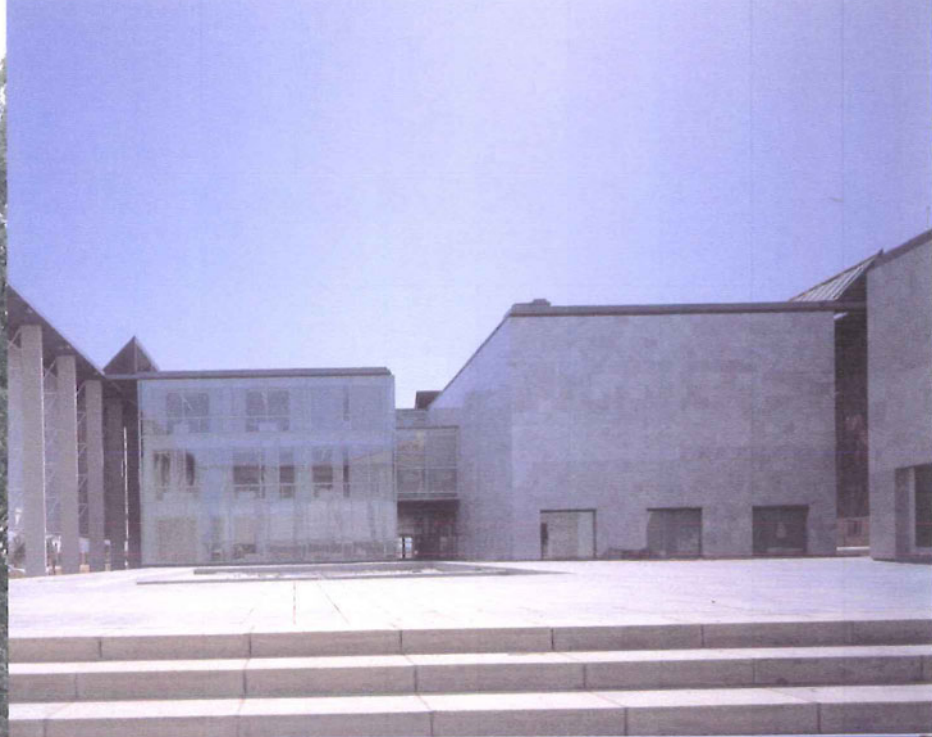
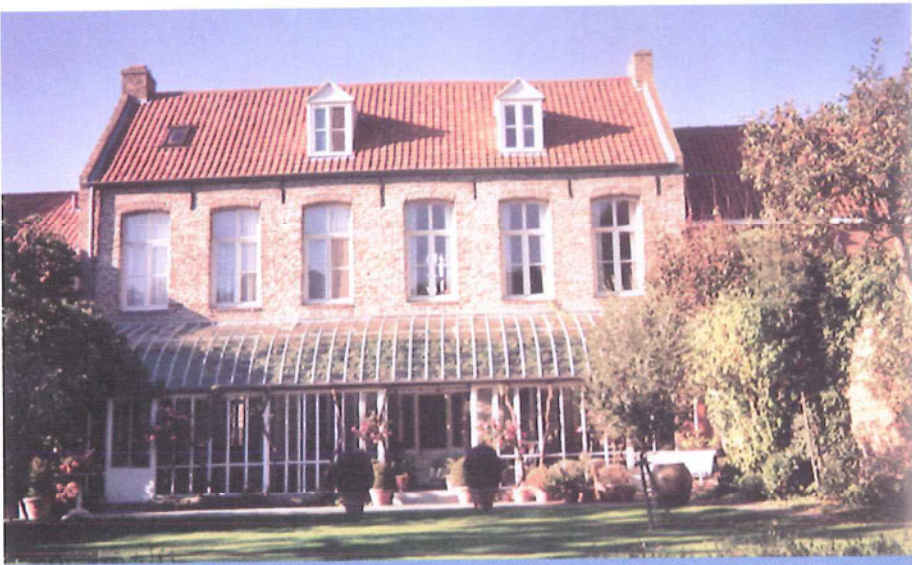
## DE TOEKOMST

In ons onderzoek naar de randen en wanden van het plein hebben we besloten dat de open hoek, vooraan links, een afsluiting en een invulling moet krijgen. Voorlopig moeten bomen of groenmassa deze klus klaren.

Voor de toekomst willen wij een café voorzien dat deze hoek inneemt. Het vormt een aantrekkingspunt vanaf de straat, het richt zich naar het plein en naar het dorps huis, het heeft drie transparante wanden en een terras onder de bomen. Het is eigenlijk een stuk omgeplooid plein : de pleinaanleg loopt naar binnen door, over vloer, achterwand en plafond. De gevel en dakbekleding (in feite de onderkant van het pleintapijt) worden uitgevoerd in zwarte rubber, gecapitonneerd. Onder dezelfde wikkel zit een overdekt terras langs de straatkant.

Op het plein ligt alles (en nog maar weinig) klaar voor toekomstige activiteiten en een bloeiend dorpsleven : er is een podium, er is een decor, er zijn coulissen. Het feest kan beginnen !





# PLANNEN



MAGDALENASTEENWEG

VLAMINGSTRAAT

GUIDO GEZELLESTRAAT

PETER BENOÏTSTRAAT

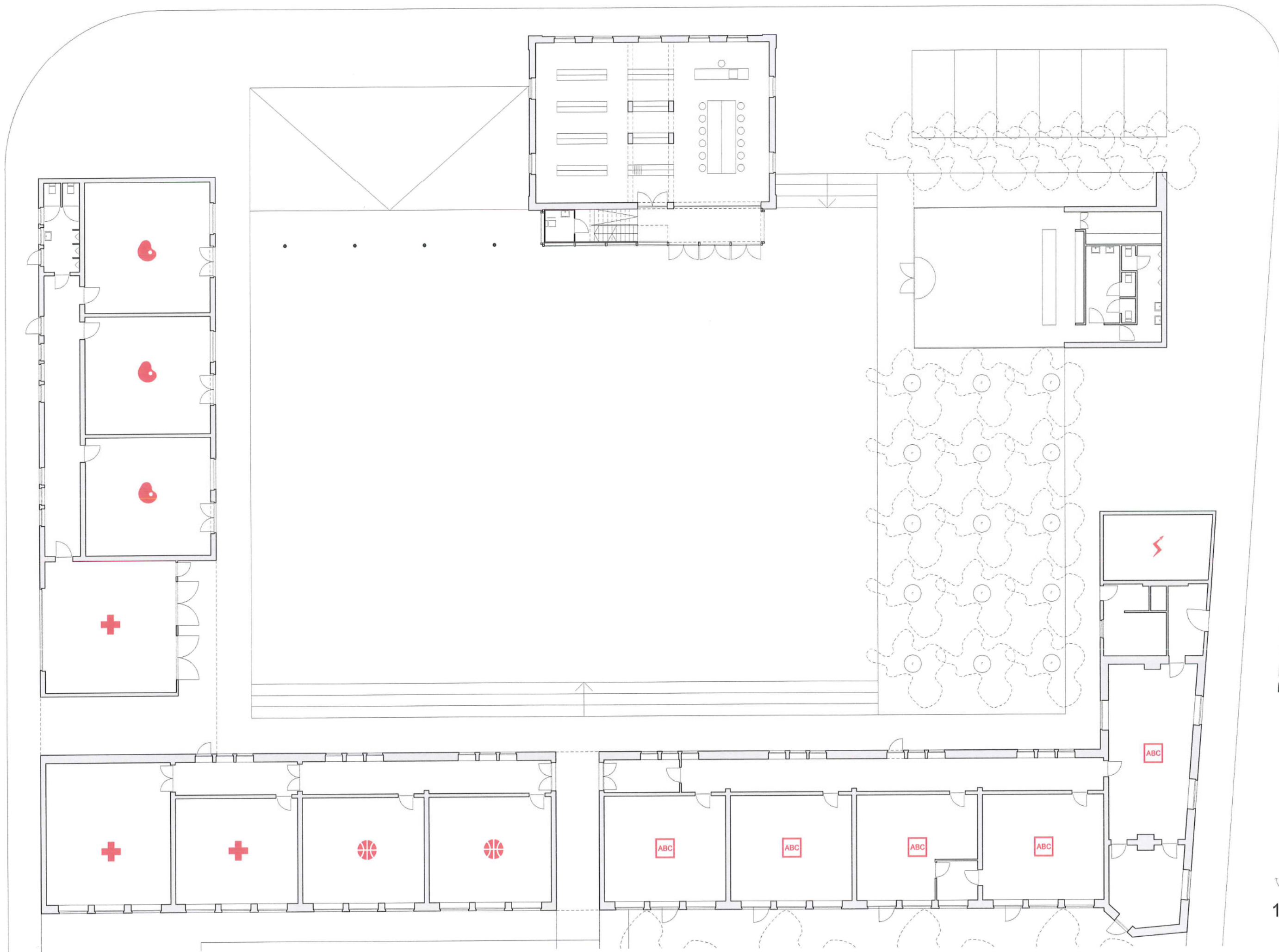


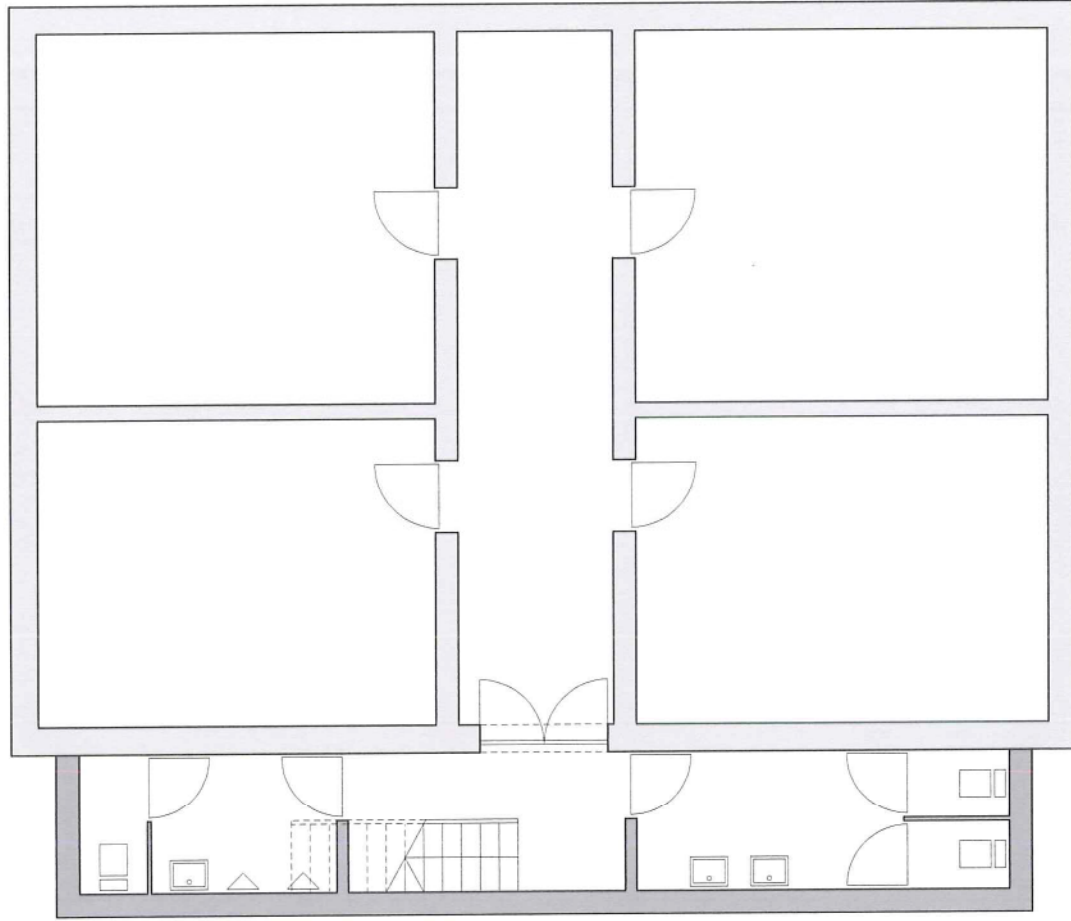
1/500

# MAGDALENASTEENWEG

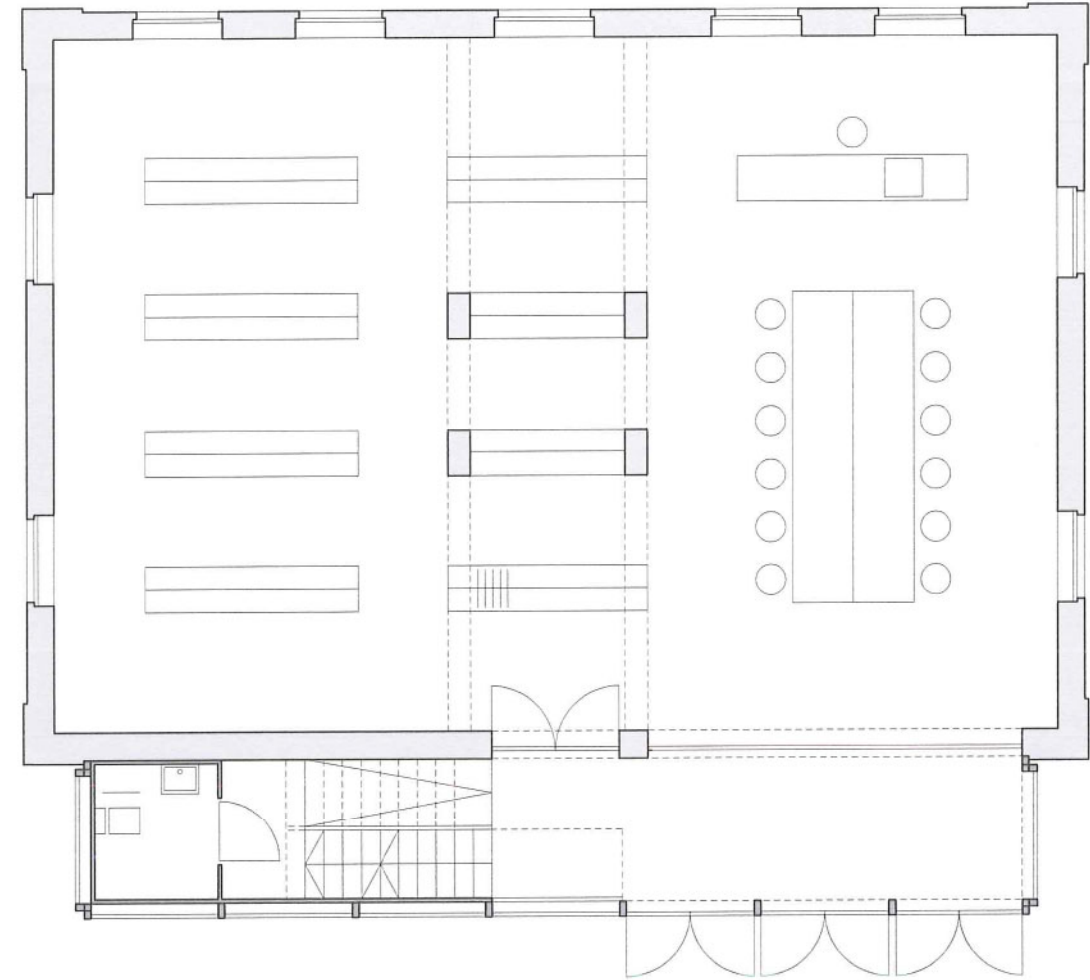
GUIDO GEZELLESTRAAT

PETER BENOITSTRAAT



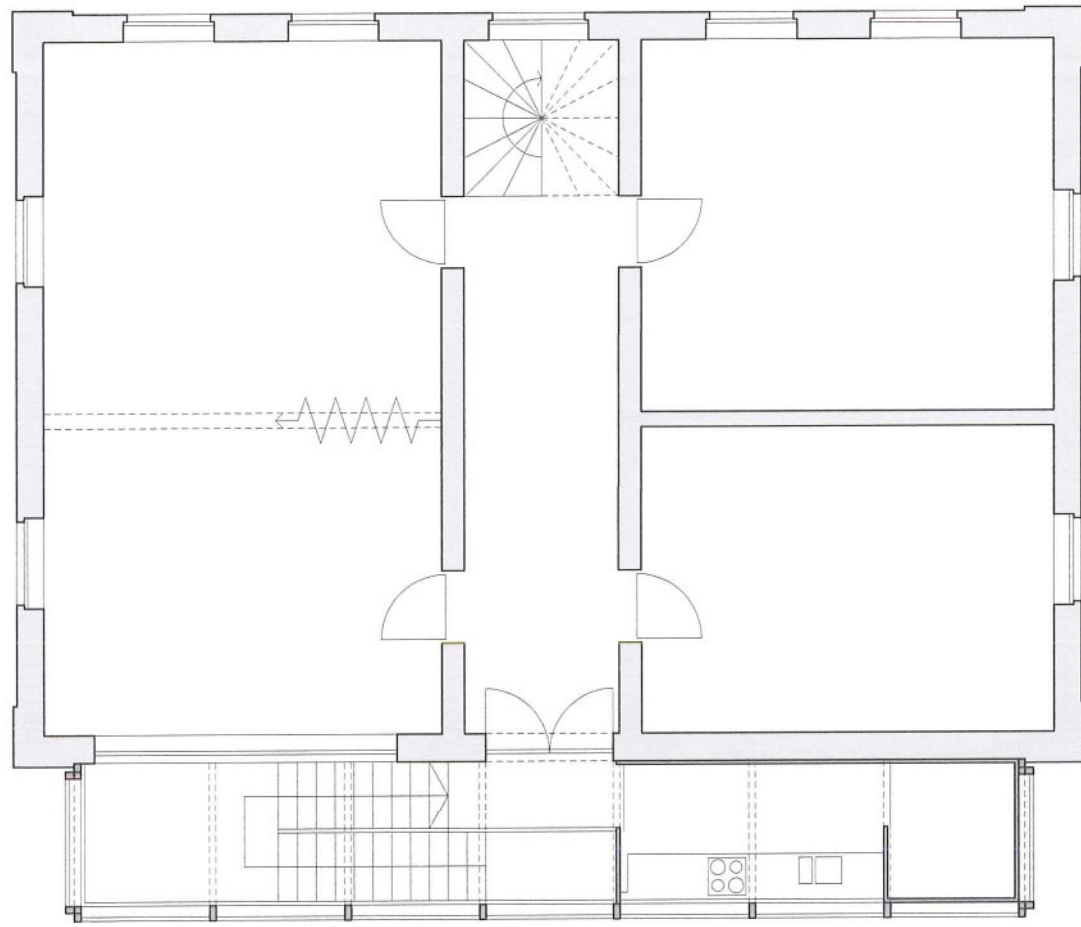


-1

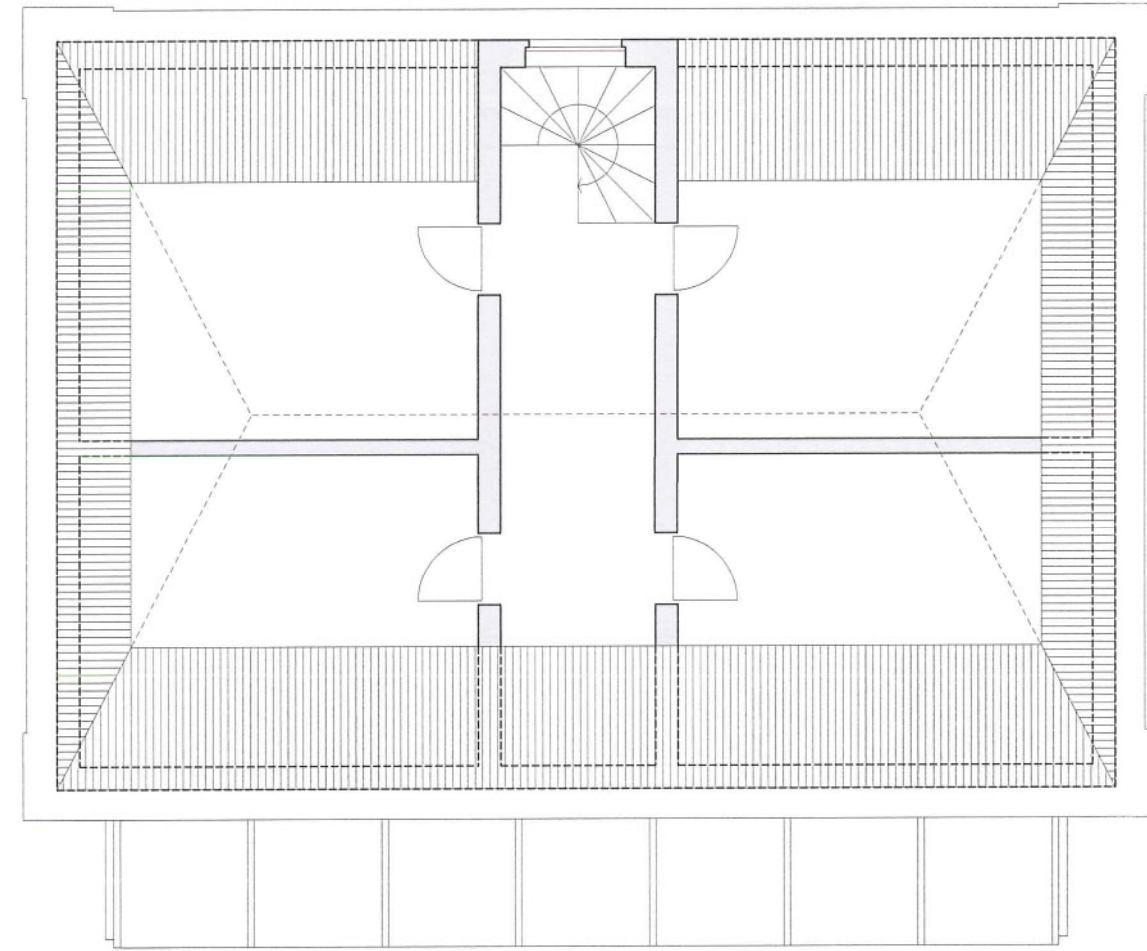


0





+1



+2

