



OPEN OPROEP 1212 RENOVATIE EN HERBESTEMMING OUD-WEZENHUIS

August Demaeghtlaan 30, 1500 Halle

00 1212 D  
architecten

OCMW Halle  
bouwheer

## **SOCIAAL HUIS = OPEN HUIS**

### **Open & laagdrempelig**

De toegankelijkheid van het sociaal huis wordt gerealiseerd door een nieuw, *open* en laagdrempelig annexgebouw. Het *gesloten* karakter van het oud-wezenhuis blijft bewaard.

### **Baken & toegangspoort**

Het nieuwe transparante volume is duidelijk aanwezig in het straatbeeld. Het fungeert als herkenbare toegangspoort voor hulpverlening. Bovendien zal dit open huis ook mensen uit de ruimere omgeving aantrekken.

### **Aantrekking & katalysator**

Het sociaal huis wordt uitgebouwd tot ontmoetingsruimte waarin allerhande activiteiten kunnen plaatsvinden. Sociaal contact is de motor van het sociaal huis..

## **FLEXIBILITEIT & MEERVOUDIG GEBRUIK**

### **Oude glorie hersteld**

Het oorspronkelijk uitzicht, de structuur en de indeling van het oud-wezenhuis worden grotendeels bewaard en hersteld. Lichte binnenwanden en valse plafonds worden verwijderd zodat de oorspronkelijke ruimtes (zalen) opnieuw vrijkomen.

De hoogtes van de plafonds, de beslotenheid van de overwelfde kelders en de massieve houten skeletstructuur van de zolderruimte worden in waarde hersteld. Hiernaast krijgen ze een nieuwe ruimtelijk aangepaste functie.

**Het aanwezige potentieel (grote, hoge zalen) wordt opnieuw benut en kwalitatief opgewaardeerd.**

## **Open versus gesloten**

Door de nieuwbouw als een ontubbing-aansluiting van de huidige volumes te concipiëren en de regels van proportie en afgeleide ontwerpregels te respecteren wordt de nieuwe vleugel een volwassen kind van het bestaande gebouw. Het bestaande gebouw, gekoppeld aan de transparante nieuwbouw zal een nieuwe, dubbele architectuursymboliek uitstralen.

## **Polyvalente ruimtes**

De kantoren worden ondergebracht aan de straatzijde. Deze zijn grotendeels opgevat als landschapsbureaus met flexibel in te pluggen hedendaagse werkplekken. De grote ruimtes in het schip van het oud-wezenhuis zijn flexibele ruimtes die kunnen worden gebruikt als vergaderzaal.

**Ook buiten de kantooruren kunnen de zalen gebruikt worden voor vorming, infoavonden, recepties, buurtwerking, ...**

## **Gescheiden gebruikersstromen**

Het behandelen van bezoekersvragen en de begeleiding van de cliënten gebeurt autonoom in de nieuw gebouwde annex. Het oud-wezenhuis is enkel te betreden met behulp van een badge. Het kantoorgedeelte aan de straatzijde van het oud-wezenhuis kan afgesloten worden van de polyvalente zalen in het schip van het gebouw.

**Veiligheid van informatie blijft gewaarborgd.**



## DE TUIN ALS ONTMOETINGSPLEK

### Transparante buffer

Het nieuwe volume van het sociaal huis vormt een akoestische buffer tussen de verkeersdrukke van de Demaeghtlaan en de tuin. Door zijn transparantie blijft de tuin zichtbaar van op de straat.

### Een volwaardige tuin ... of is het een park?

In de huidige omgevingsaanleg versnipperen autoparkings de omliggende tuin tot minuscule groeneilandjes. Bovendien trekken deze parkeervoorzieningen extern verkeer aan. Het parkeerprobleem dient op grotere schaal en in samenspraak met alle belanghebbende actoren te worden bekeken. Om verdere versnippering van dit groene kader te vermijden, wordt het parkeren idealiter aan de straatkant georganiseerd.

Door de nieuwe vleugel parallel te aan te sluiten op het bestaande gebouw wordt de oncontroleerbare carrousel van aan- en afrijdende auto's afgeremd en beter geleid als secundair element in de site.

**Het parkgebied zal de groene long van deze Sociale Campus worden.**

### Groen als bindend element

Een toekomstig scenario voorziet de tuin als bindend element tussen de gebouwen van de OCMW-campus. Zo wordt het terras van het nabijgelegen rusthuis verbonden met de ontmoetingsruimte en de refter van het sociaal huis. Op die manier zal de tuin zijn rol als katalysator voor sociaal contact ten volle spelen.



# **BELEVING VAN HET SOCIAAL HUIS, *HET OPEN HUIS***

## **WANDELING DOOR DE BEZOEKER**

### **De schroom voorbij**

Een overdekte buitenruimte, leidt de bezoeker naar het sociaal huis. Achter een filter geritmeerde kolommen vindt hij de inkom. Deze subtiel aangegeven buitenruimte ontwikkelt een vloeiende overgang tussen het gebouw en de openbare ruimte

Het ontvangst-sas fungeert als een vitrine voor eerstelijnsinfo - de bezoeker hoeft het onthaal niet direct te betreden. De receptie is zichtbaar aanwezig maar dwars georiënteerd: de bezoeker wordt niet rechtstreeks geconfronteerd met de blik van de receptionist. Zo wordt de schroomdrempel verlaagd.

**Een opeenvolging van drempelverlagende ingrepen begeleiden de bezoeker naar binnen. Het sociaal huis is een open huis.**

### **Informatie & verstrooiing**

In het open onthaal staan computers ter beschikking. De bezoeker kan vrijblijvend en ongedwongen documentatie raadplegen. Een salon, een kinderhoek en verschillende infoschermen zorgen voor afleiding. De nabijheid van de tuin bevordert een ontspannen sfeer.

### **Mensen ontmoeten mensen**

Door de ruime, *open* dimensionering van het onthaal kan deze ruimte tevens worden gebruikt om allerlei activiteiten in te organiseren tijdens en na de kantooruren. De bezoeker kan er sociale contacten leggen en deelnemen aan opleidingen, (taal)cursussen, infoavonden en buurtactiviteiten. Kortom, de ontvangstruimte wordt een ontmoetingsruimte. De aangrenzende tuin biedt extra mogelijkheden - het hele jaar door.

**Door de uitstraling van de ontmoetingsruimte óp, en de plaatsing ín de omgeving vindt iedereen gemakkelijk zijn weg naar het sociaal huis.**

## **BEGELEIDING VAN DE CLIËNT**

### **Discreet & helder**

Aan het open snelloket naast de receptie wordt de bezoeker met vragen vlot geholpen. De cliënt wordt ingeschreven in een gesloten intake-ruimte achter de receptie. Consultaties gebeuren op de eerste verdieping. Hiervoor is een aparte wachtruimte voorzien die eenvoudig te bereiken is via een open trap bij het gesloten onthaal. Binnenramen kijken uit op de bureauruimtes en verhogen de transparantie én de sociale controle.

### **Sociaal contact versterkt**

De wachtruimte is gemeenschappelijk. Opsplitsing van de wachtruimtes volgens de aard van het probleem zou de cliënt stigmatiseren. De gemeenschappelijkheid schept een band en bevordert sociaal contact: cliënten vinden een luisterend oor bij elkaar. Het groeperen van de consultatieruimtes verkort wachttijden bij piekmomenten. Zo raakt de cliënt minder vlug geïrriteerd. Comfortabele zitmeubels, een speelhoek voor kinderen en het tuinzicht geven de plek een aangename sfeer.

**De circulatieruimte is helder en leesbaar. Bovendien is er sociale controle.**

### **Licht & lucht**

De consulent begeleidt de cliënt van de wachtruimte naar de consultatieruimte. De circulatie naar de consultatie biedt zicht in de overdekte buitenruimte. De straatgevel - een filter ritmerende kolommen - zorgt voor discretie. De hoge luifel laat de zon binnendringen door de circulatiezone en langs de glazen fronten van de consultatieruimtes.

Aan de tuinzijde geven de consultatieruimtes uit op een overdekt terras. Het daglicht valt langs de hoge ramen royaal binnen. Op die manier wordt ook het tuingevoel in de consultatieruimtes ervaren.

### **Grenzen van vertrouwen**

De sober ingerichte consultatieruimtes zijn akoestisch gescheiden van elkaar. De consulent ontvangt de cliënt in vertrouwen maar met de nodige afstand: de tafel vormt een duidelijke scheiding. In geval van agressie biedt het balkon een geschikte uitweg. De zichtbare nabijheid van het voorzittersbureau geeft de consulent een extra veiligheidsgevoel.

**De discretie wordt gradueel verhoogd:  
open onthaal > gesloten onthaal > wachtruimte >  
consultatieruimte**

## DE WERKPLEK VAN DE MEDEWERKER

### Samen apart

De werkplek van de medewerker is ondergebracht in landschapsbureaus. Halfhoge kastwanden tussen de werkeilanden vormen een subtiel evenwicht tussen privacy en sociaal (collegiaal) contact. Door gebruik te maken van absorberende kastpanelen blijven telefoongesprekken verstaanbaar en vertrouwelijk.

### Boterhammen in het park

De ruimte aan de tuinzijde op het gelijkvloers van het oud-wezenhuis wordt grondig gerenoveerd: het bestaande vals plafond verdwijnt; dichtgemetselde ramen worden opnieuw opengewerkt; vensterdeuren worden tot op vloerniveau gebracht; en het niveau van de tuin wordt plaatselijk verlaagd. Zo ontstaat een aangename referenzaal met zicht op de tuin en ... met een zonnig terras.

### Archiveren

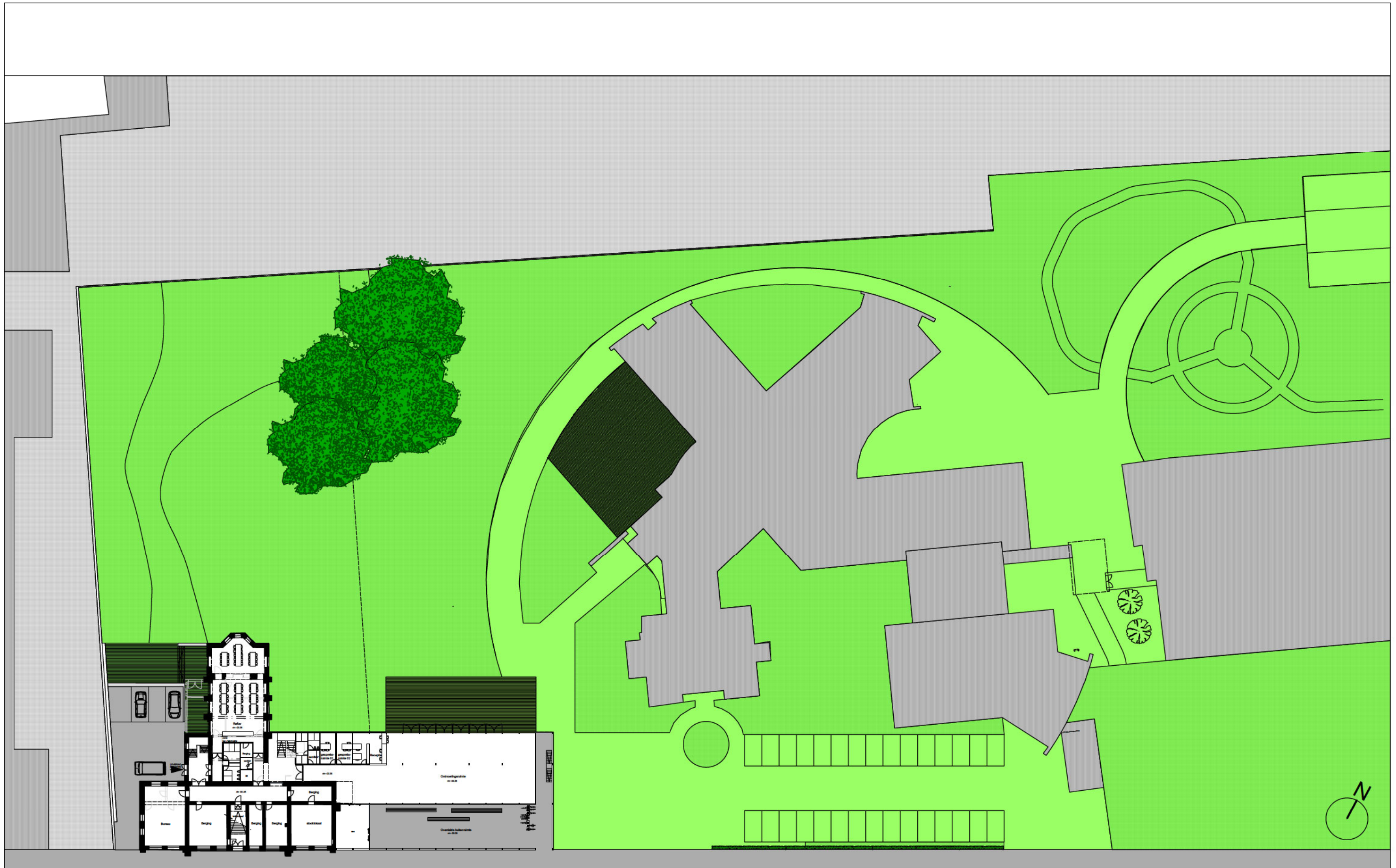
De zolder is relatief duister en moeilijker te verwarmen. Dit leent zich uitstekend tot archief. De structuur van de dakspanten en de steile hoek van de dakvlakken geven de ruimte een bijzonder karakter. Lage kasten spreiden het gewicht van de dossiers over de gehele vloeroppervlakte: zware ingrepen om het gewicht van compacte verrijdbare archiefkasten te dragen, worden zo vermeden. Het archief blijft overzichtelijk en praktisch. Ook de dakvlakken behouden hun visuele impact.

## DE VOORZITTER

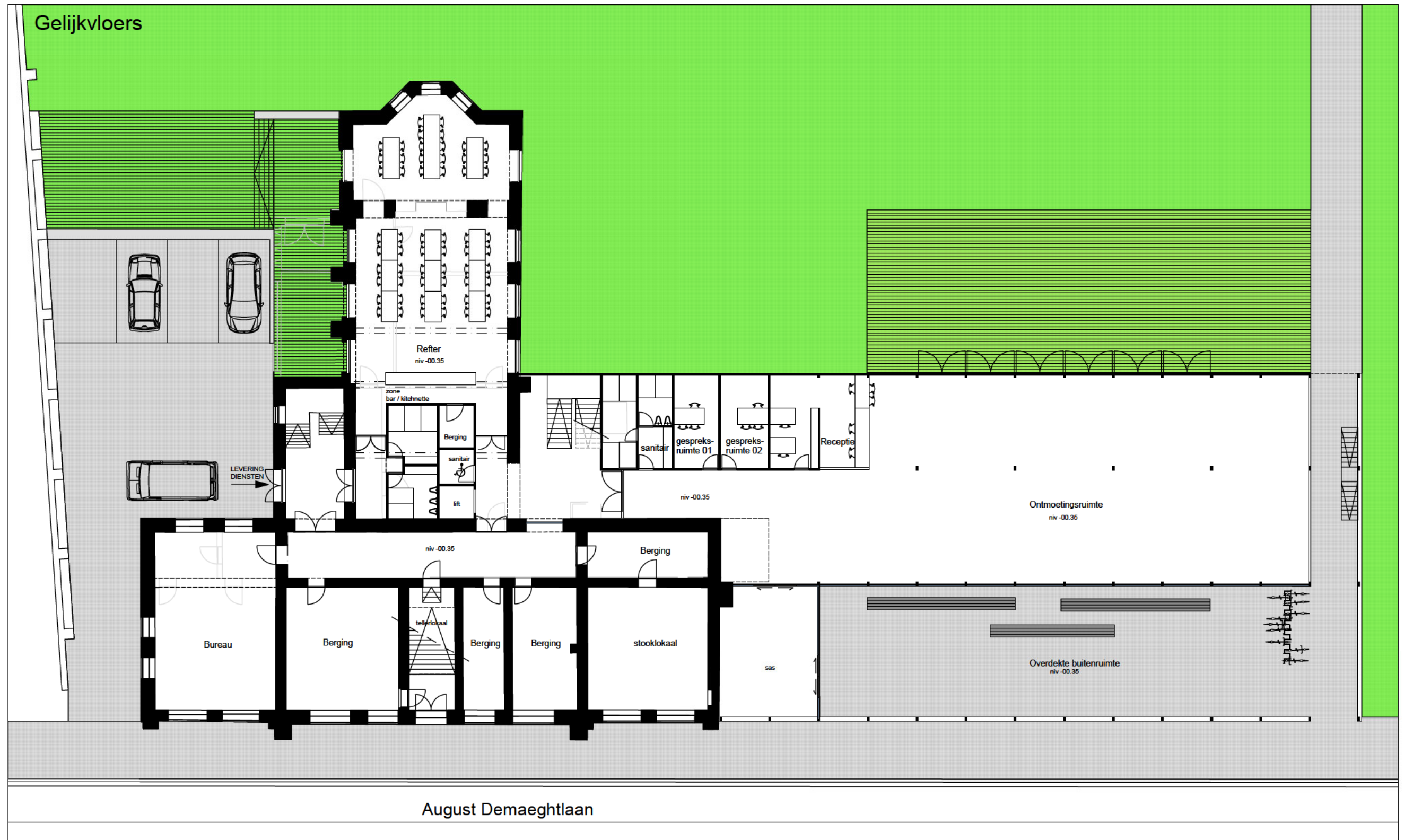
### Het wakend oog

Het voorzittersbureau zit strategisch tussen cliënteel en personeel. Binnenramen kijken uit op de circulatie, op binnenkomende bezoekers, op de wachtruimte en op de consultatieruimtes. Het voorzittersbureau is rechtstreeks verbonden met een voorbehouden consultatielokaal, met zicht op de buitenruimte onder de luifel.

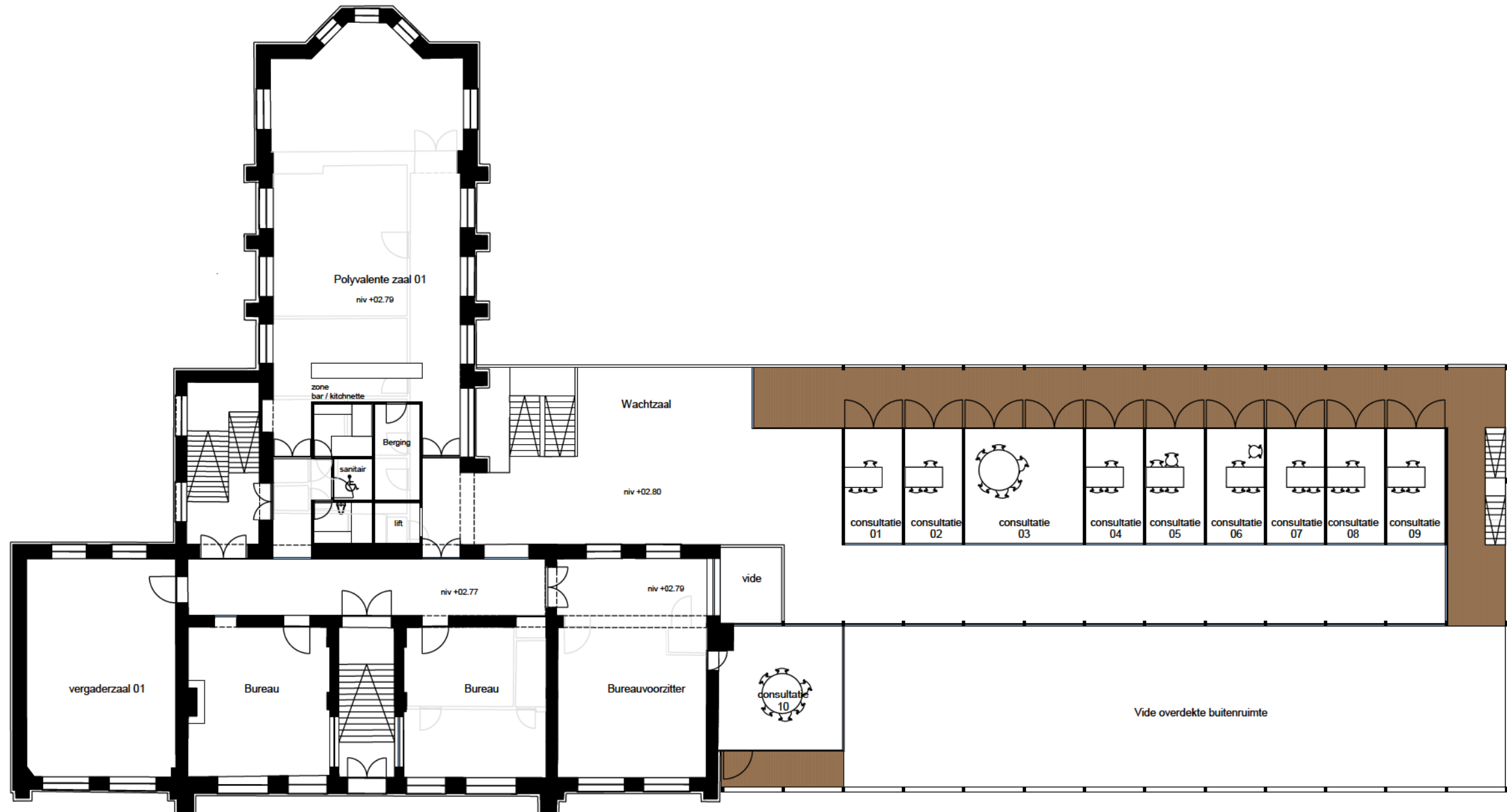




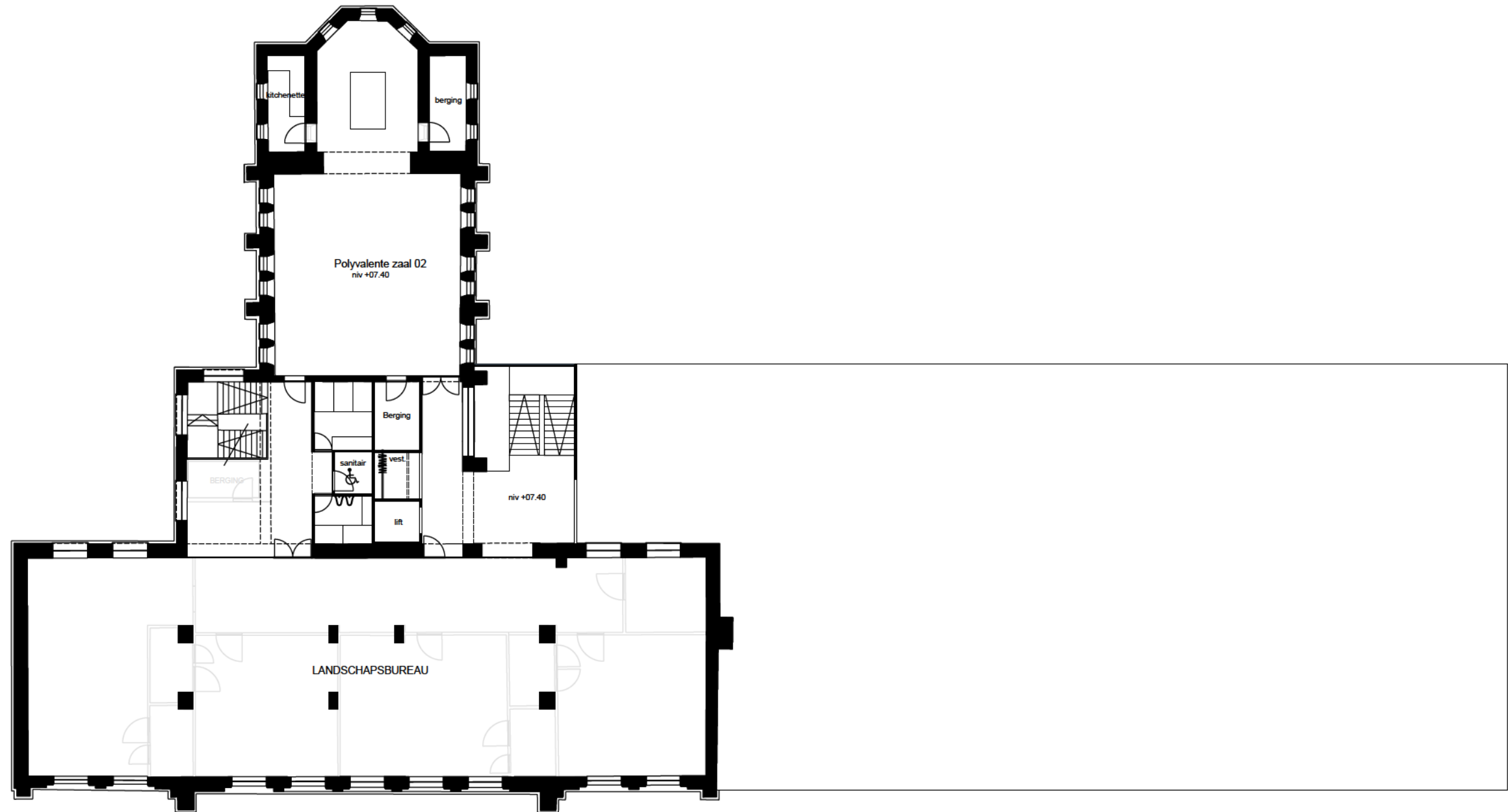




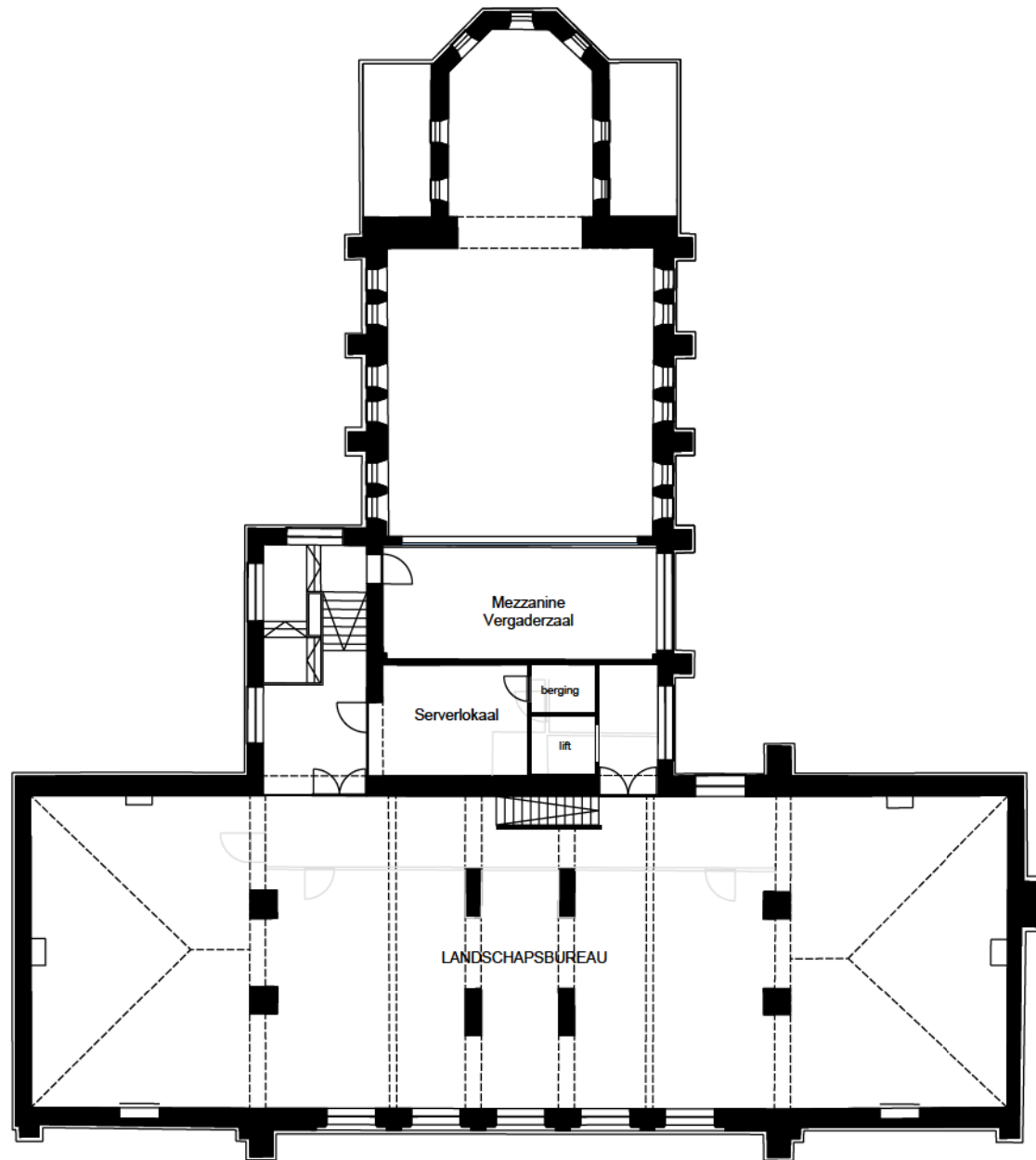
1ste Verdieping



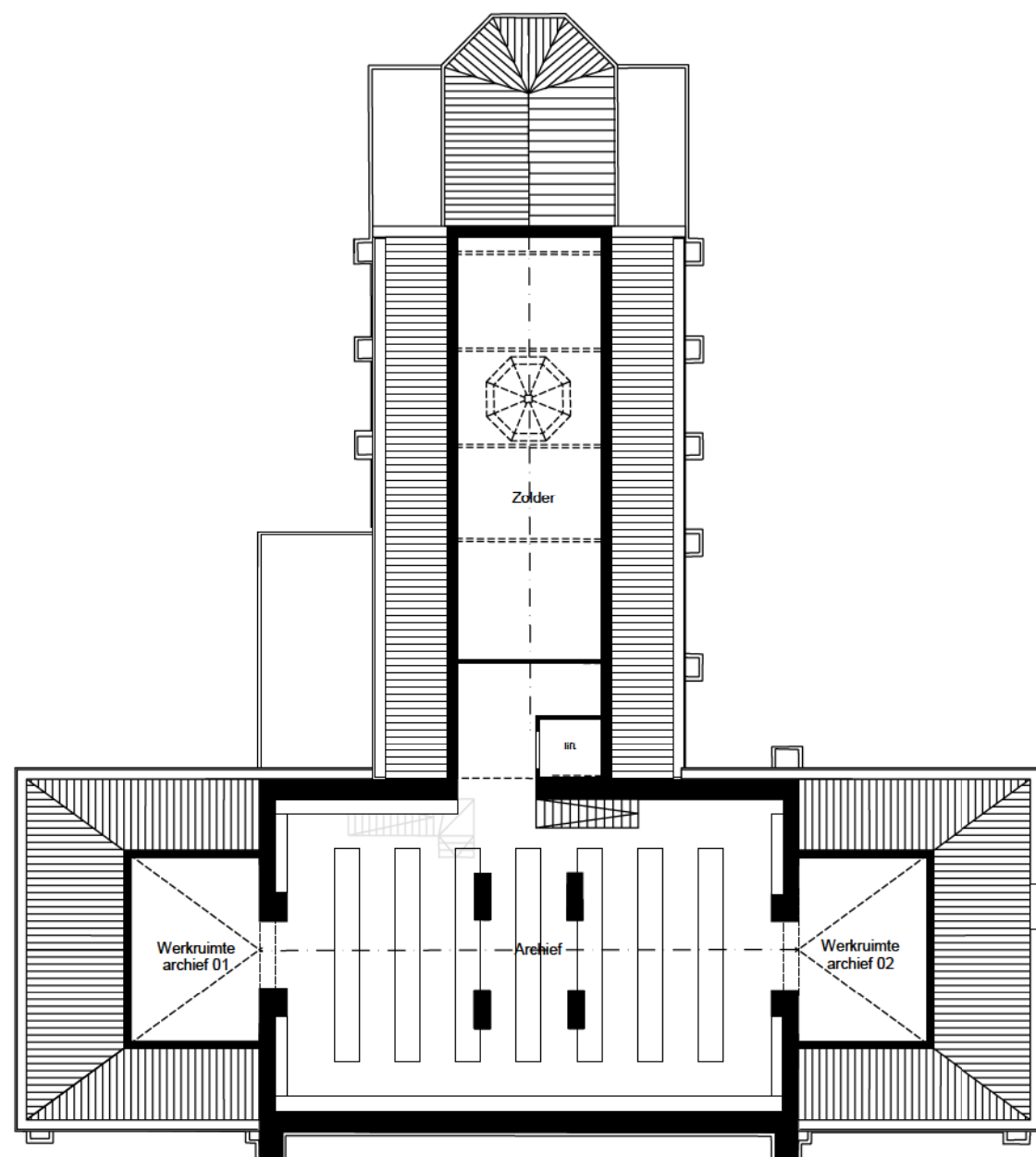
2de verdieping



3de verdieping



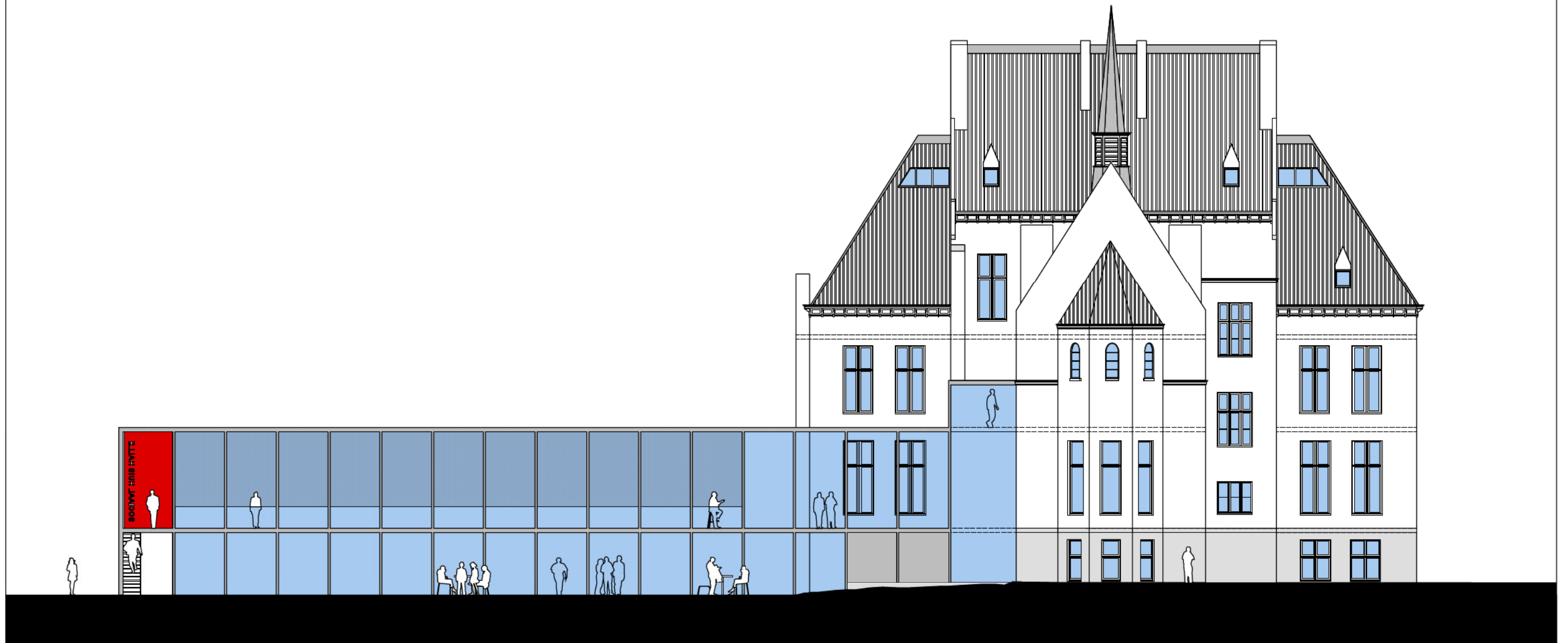
dakverdieping



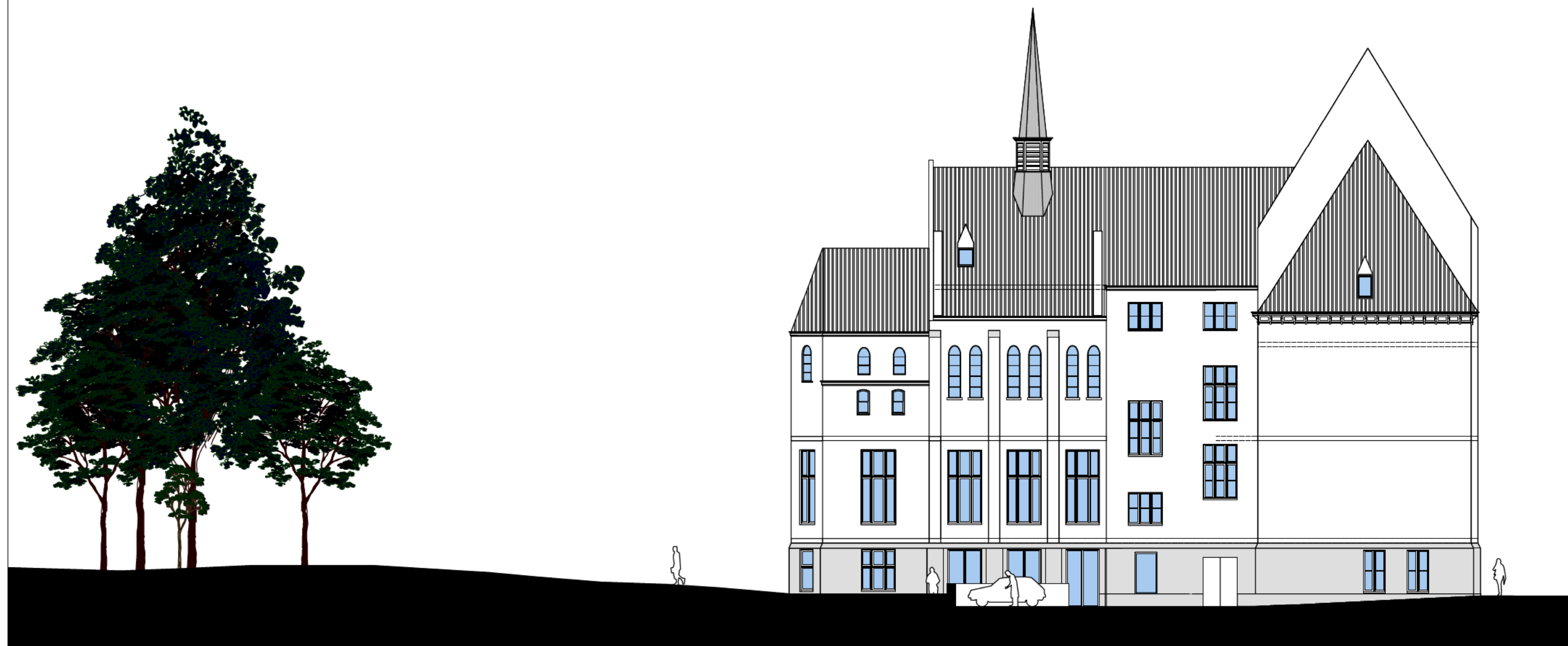
VOORGEVEL



ACHTERGEVEL

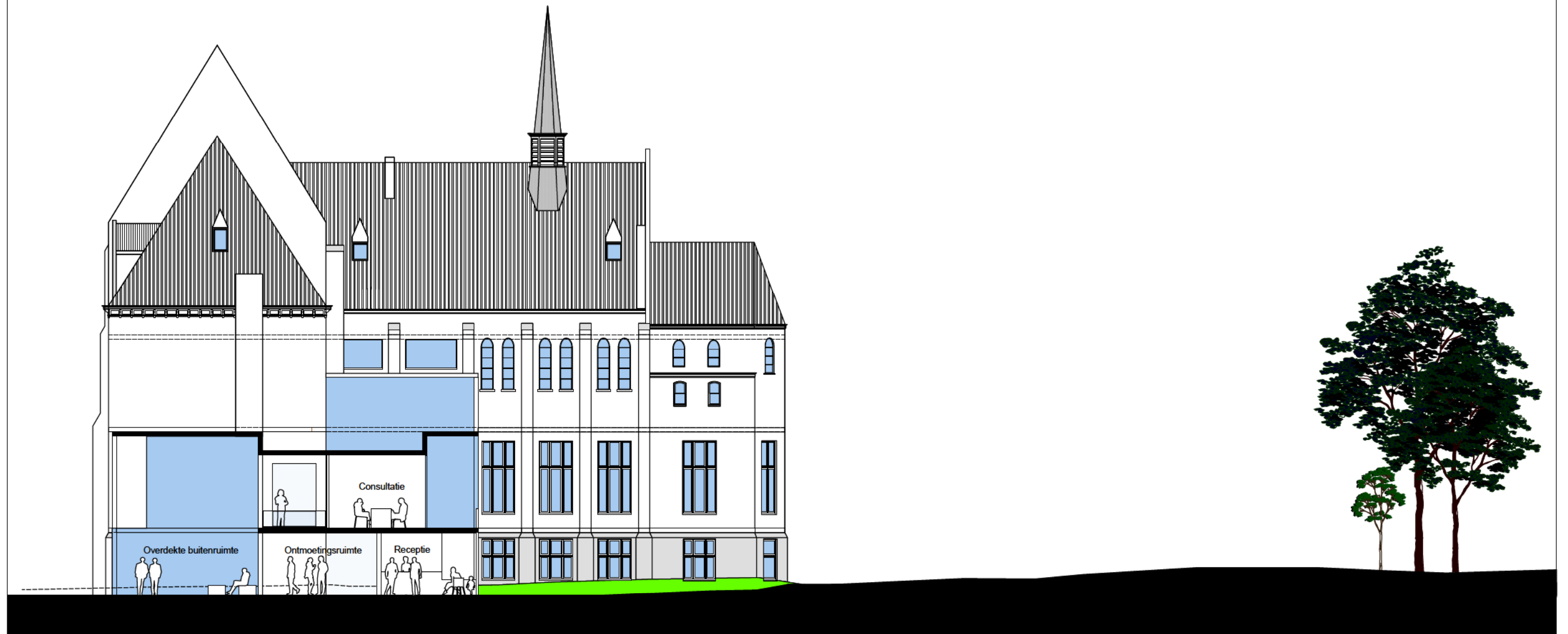


Linkergevel

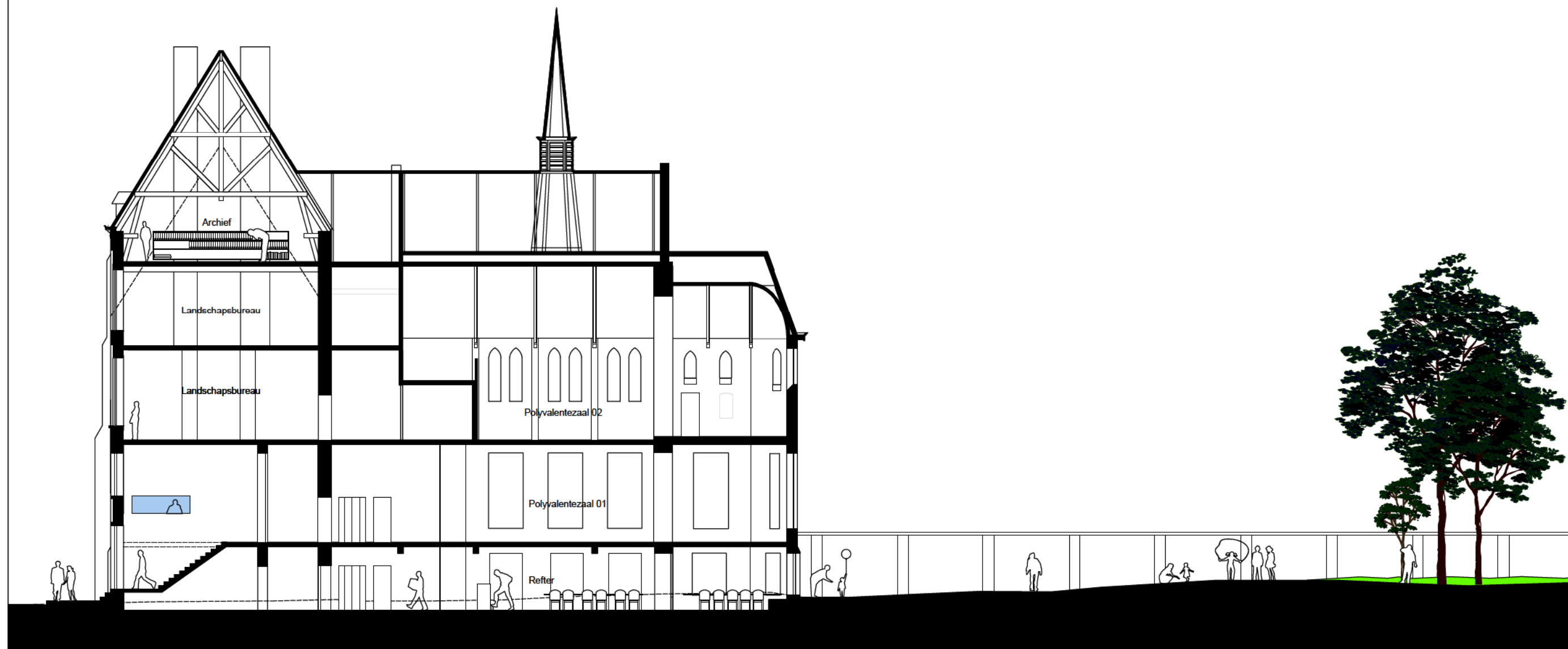




Rechtergevel



Langsdoorsnede



DWARSDOORSNEDE

