

An aerial photograph showing a large, dense forested area. In the center, there is a cluster of several large, interconnected buildings, possibly a school or university campus, surrounded by paths and smaller structures. A road network is visible, including a prominent road running vertically through the center and a road curving around the right side of the building cluster. The surrounding landscape consists of various types of vegetation and some open fields.

MASTERPLAN & ONTWERP
HET GIELSBOS

SITUERING - CONCEPT - MASTERPLAN - FASERING - ONTWERP - GROEN

macro	de inkom	syntheseplan	fasering masterplan	bovenaanzicht	referentie beelden
meso	interne circulatie			grondplan	sfeerbeeld
oppervlaktestudie	externe circulatie			organisatie paviljoen	
	footprint			organisatie woning - dag - nacht - flexibiliteit - functionele zone - zadeldak - lamellen en luifel	
	parking			snedes	
				gevels	
				ontwerp ankerwoning	

MATERIALEN - STRUCTUUR - TECHNIEKEN - DUURZAAMHEID - BRONNEN

visie	schema kolommen	domotica/ toegangscontrole	Duurzaam bouwen	referentiebeelden
duurzaamheid		energiezuinig bouwen	Procesgerichtheid & procesbegeleiding	websites
gevelvlakken		EPB	Belang van communicatie	boeken
privacy		bouwfysica	Proceskwaliteit	
interieur		HVAC	Budgetbewaking	
veiligheid			Kostprijsberekening	

SITUERING - CONCEPT - MASTERPLAN - FASERING - ONTWERP - GROEN

macro

meso

oppervlaktestudie

S1

MATERIALEN - STRUCTUUR - TECHNIEKEN - DUURZAAMHEID - BRONNEN



SITUERING - CONCEPT - MASTERPLAN - FASERING - ONTWERP - GROEN

SITUERING

Gierle is een deelgemeente van Lille in de Antwerpse kempen in België. Het grenst aan de dorpen Vorselaar, Tienen, Beerse en Lille. Gierle heeft een oppervlakte van 17,75 km² en telt (2006) 4234 inwoners. De site Het Gielsbos is gesitueerd in de bosrijke gebieden langs de E34 en is volledig omringd door hoogstammig naaldbout. Het vormt een soort enclave in het rijk ecologisch natuurgebied.



S3



MATERIALEN - STRUCTUUR - TECHNIEKEN - DUURZAAMHEID - BRONNEN



SITUERING - CONCEPT - MASTERPLAN - FASERING - ONTWERP - GROEN

OPPERVLAKTESTUDIE

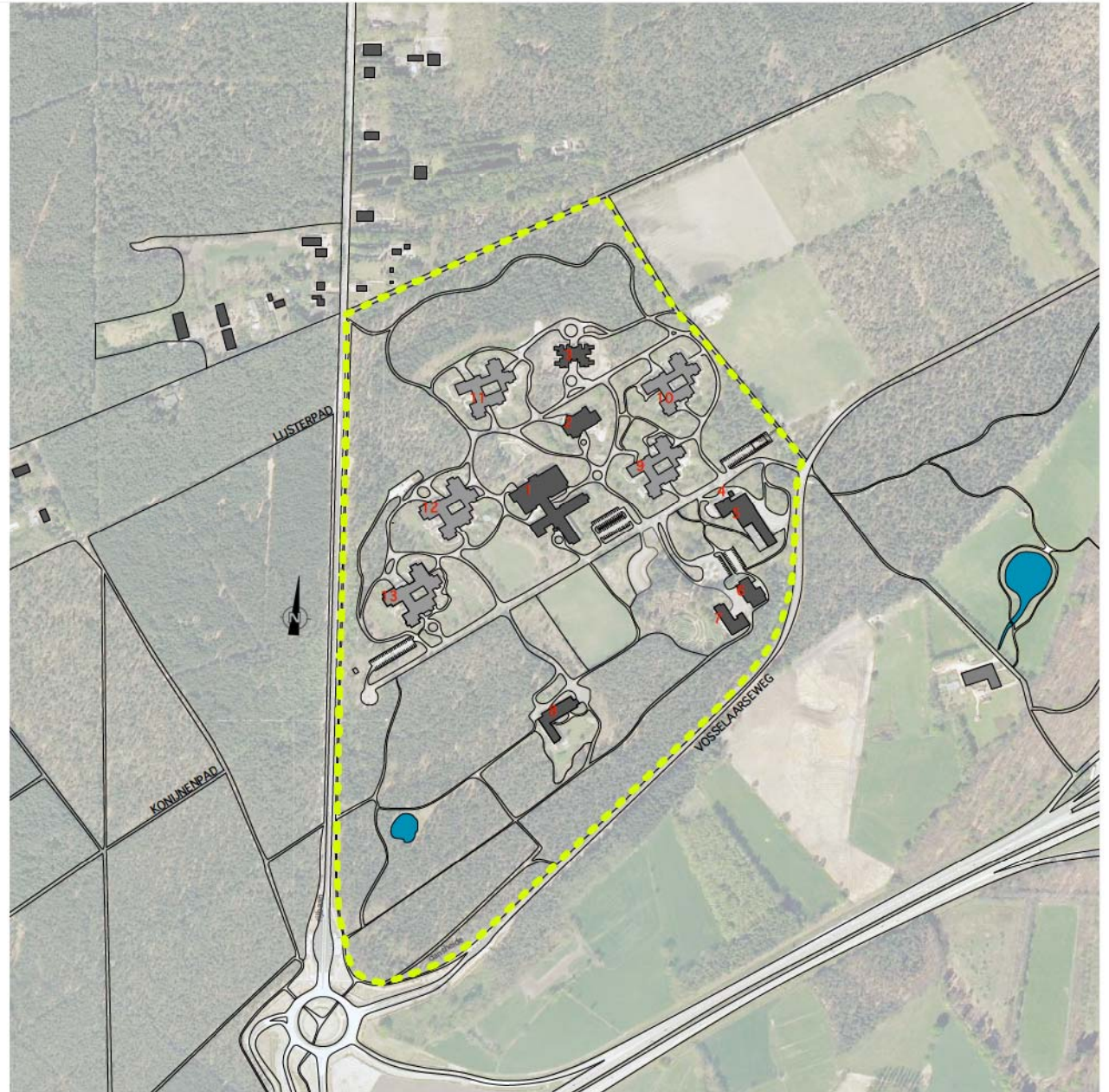
GEBOUW	OPPERVLAKTE
Behandelgebouw B	4282,3 m ²
Ontmoetingscentrum	1075,8 m ²
Ankerwoningen	1030 m ²
Nachtlokaal	40 m ²
Dienstengebouw	1767 m ²
Autobergplaats	772 m ²
Werkplaatsen	777,7 m ²
Arbeidsactivering en bezigheids therapie	1088,7 m ²
Paviljoen 1	2334,9 m ²
Paviljoen 2	2334,9 m ²
Paviljoen 3	2334,9 m ²
Paviljoen 4	2620,8 m ²
Paviljoen 5	2620,8 m ²
TOTAAL	23079,8 m²
oppervlakte volledig terrein gielsbos	420 710 m ²
oppervlakte onbebost en bebouwbaar	143 356 m ²
speelplein voetbalveld	10 000 m ²

TE BEHOUDEN GEBOUWEN
10833,5

TE VERNIEUWEN GEBOUWEN
12246,3

LEGENDE

- 1 Behandelgebouw
- 2 Ontmoetingscentrum
- 3 Ankerwoningen
- 4 Nachtlokaal
- 5 Dienstengebouw
- 6 Autobergplaats
- 7 Werkplaatsen
- 8 Arbeidsactivering en bezigheids therapie
- 9 Paviljoen 1
- 10 Paviljoen 2
- 11 Paviljoen 3
- 12 Paviljoen 4
- 13 Paviljoen 5
- Terrein Gielsbos



MATERIALEN - STRUCTUUR - TECHNIEKEN - DUURZAAMHEID - BRONNEN



PARKEERGELEGENHEID

PARKING	OPPERVLAKTE	AANTAL PLAATSEN
Ingang	1026 m ²	45 wagens
Autobergplaats	841 m ²	33 wagens
Doolhof	850 m ²	30 wagens
Behandelgebouw B	1300 m ²	60 wagens
Paviljoen 5	905 m ²	45 wagens
Paviljoen 4	610 m ²	30 wagens
Paviljoen 3 / ankerwoningen	500 m ²	25 wagens
TOTAAL	6032 m²	268 wagens

LEGENDE

- 1 Parking ingang
- 2 Parking autobergplaats
- 3 Parking ter hoogte van het doolhof
- 4 Parking behandelgebouw B
- 5 Parking ter hoogte van paviljoen 5
- 6 Parking ter hoogte van paviljoen 4
- 7 Parking ter hoogte van ankerwoningen

SITUERING - CONCEPT - MASTERPLAN - FASERING - ONTWERP - GROEN

de inkom

interne circulatie

externe circulatie

footprint

parking

C1

MATERIALEN - STRUCTUUR - TECHNIEKEN - DUURZAAMHEID - BRONNEN



C2

PRINCIPE 1: DE INKOM

De toegang tot het Gielsbos vanuit de Vosselaarseweg zit gemaskeerd achter een groen scherm en is slechts zichtbaar door een slagboom en overgroeid plakkaat en voelbaar door de verkeerslichten die een veilige overstek naar de bushalte mogelijk maken. Door de bocht langs het dienstgebouw wordt rechtstreekse inrij op de centrale as verhinderd. Dit draagt bij aan de geborgen sfeer van de in het groen ingekapselde gebouwen maar draagt niet bij tot de leesbaarheid van de inkom van het Gielsbos.

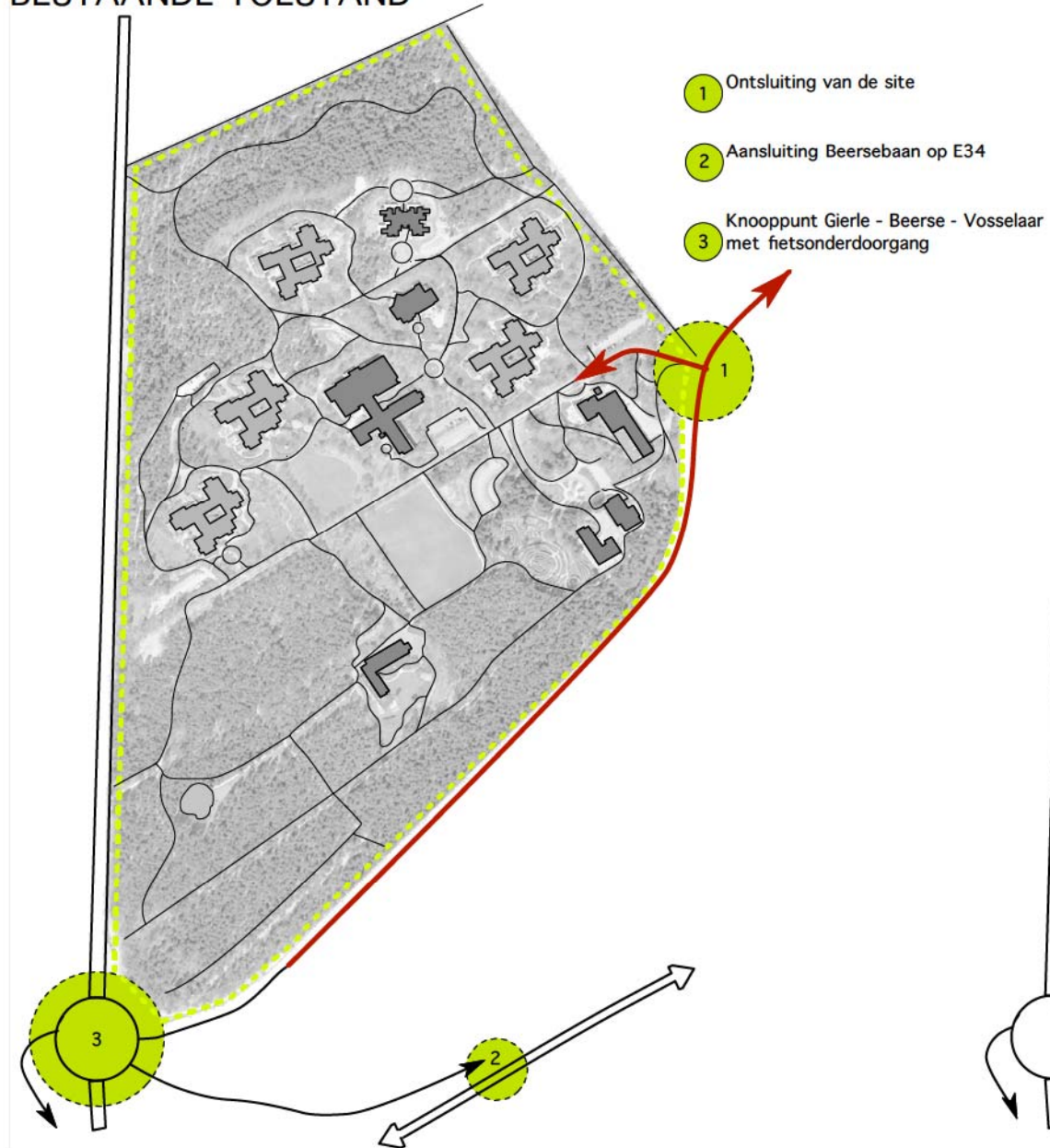
Om de herkenbaarheid en zichtbaarheid van de inkom te verbeteren stellen wij voor om een zone in te richten die op het vlak van schaal overeenkomt met het gebruikersaantal van de site en die als aanblik de sfeer van een 'ontvangstruimte' heeft.

De bomen binnen deze zone worden gesnoeid tot hoogstammen waardoor ruimtelijk een plein ontstaat. Binnen dit plein neemt de bushalte een duidelijke plaats in. Ter hoogte van de 'poort' van het Gielsbos ontstaat zo een ontspanning op de Vosselaarseweg die de externe bezoeker duidelijk maakt dat de auto niet veel verder haar weg mag banen doorheen het bos. Zichten naar de bezoekersparking moet dit verder versterken.



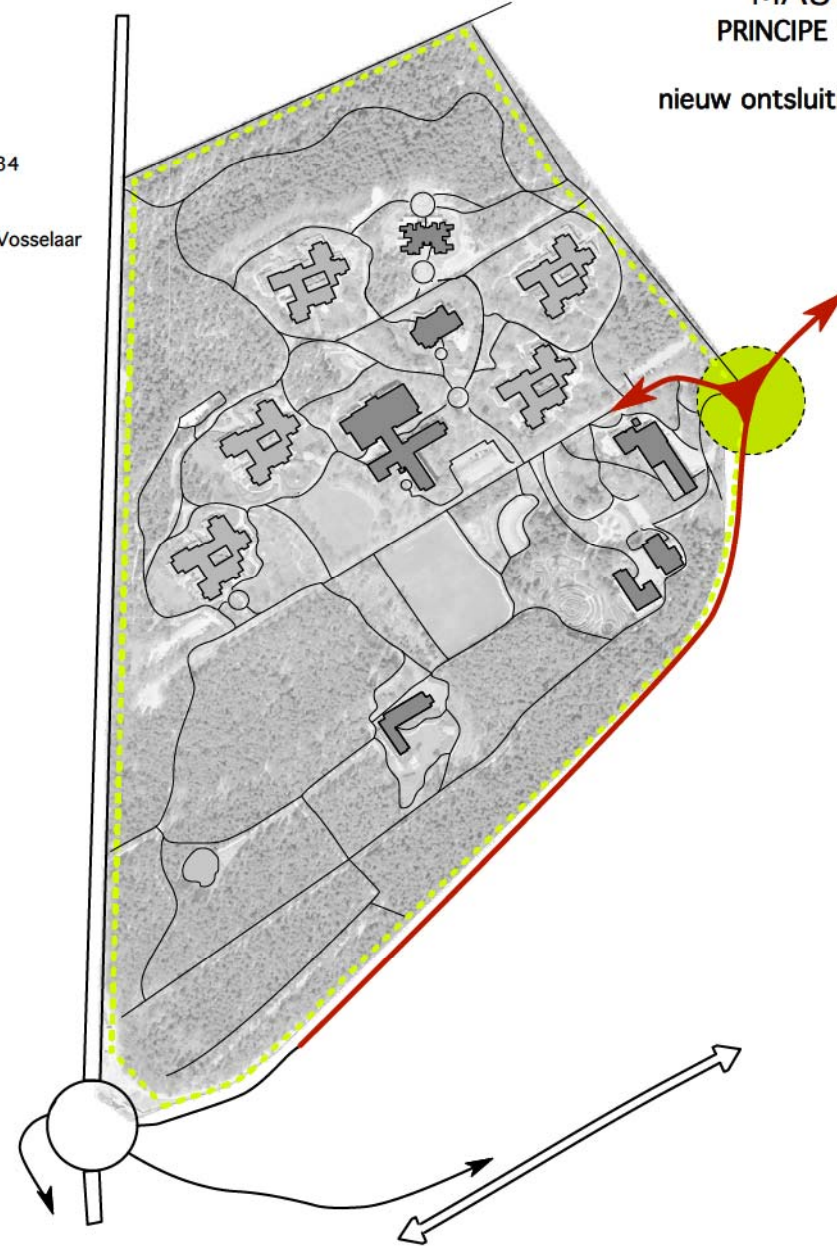
MATERIALEN - STRUCTUUR - TECHNIEKEN - DUURZAAMHEID - BRONNEN

BESTAANDE TOESTAND



MASTERPLAN PRINCIPE 1: DE INKOM

nieuw ontsluiting site ●



PRINCIPE 2: INTERNE CIRCULATIE

Via de huidige inkom draai je op de hoofdas langs het dienstgebouw. Deze brede rechte baan nodigt uit tot snelheid en geeft nergens duidelijk aan waar de aftakkingen zijn naar de verschillende gebouwen. Ze wordt daarom wel eens 'landingsbaan' genoemd. Waar de hoofdas nog een scheiding heeft tussen zwakke weggebruiker en gemotoriseerd vervoer, heeft de circulatie van parkwegjes vanuit de hoofdas doorheen het park grotendeels een mix van alle vervoerswijzen en gebruikers. Deze wegen en wegjes zijn vrij organisch en ongestructureerd doorheen het park en rondom de gebouwen getrokken. De weg vinden terug van en naar paviljoen is geen gemakkelijke klus.

De kwaliteiten van de parkwegjes ligt vooral in het genietbaar maken van de sfeer van het boslandschap. Ze vormen een onlosmakelijk deel van de landschapsaanleg van Wirtz. Om die reden blijven ze in ons plan behouden maar worden ze omgevormd tot circulatie voor de zwakke weggebruiker. Slechts enkelen dienen te verdwijnen door de inplanting van de nieuwe paviljoenen.

Doorheen de parkwegjes wordt een parksingel getrokken die de ontsluiting voor het gemotoriseerd verkeer gaat opnemen. Er komt zo een nieuw traject los van de zwakke weggebruiker in een vloeiende lijn tussen de bestaande gebouwen dat zich inpast in het parkbos. Deze parksingel vertrekt vanuit de inkom en gaat in éénrichtingsverkeer langs alle paviljoenen. Al het vervoer van personeel, familie van bewoners en bevoorrading van de paviljoenen (eten, was, vuilnis,...) gebeurt langs deze parksingel. Vanuit de parksingel kunnen het personeel en de bezoekers voor de bewoners naar de parkings aan de paviljoenen.

De singel wordt ruimtelijk doorgetrokken naar het zuidelijke deel onder de hoofdas. Deze centrale as wordt ingekort tot een boulevard met tweerichtingsverkeer. Het verkeer wordt afgeremd door een aangepaste smaller rijprofiel en twee pleinen over de boulevard. Deze pleinen accentueren de toegang naar gebouwen. Het plein aan het dienstgebouw krijgt een 'prik en ride' - zone en het plein verder op de boulevard accentueert het behandlungsgebouw met zwembad en sportzaal.

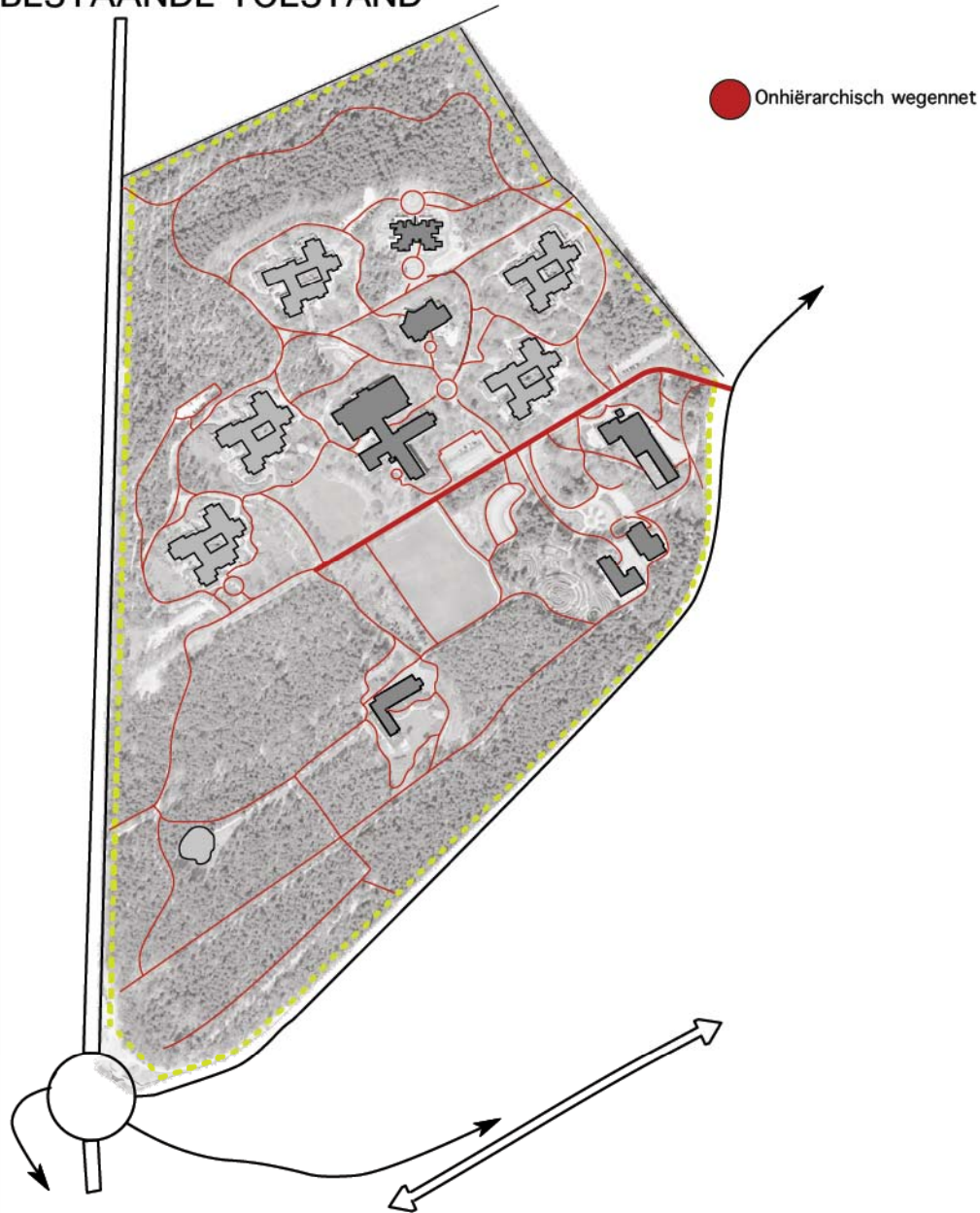


C5

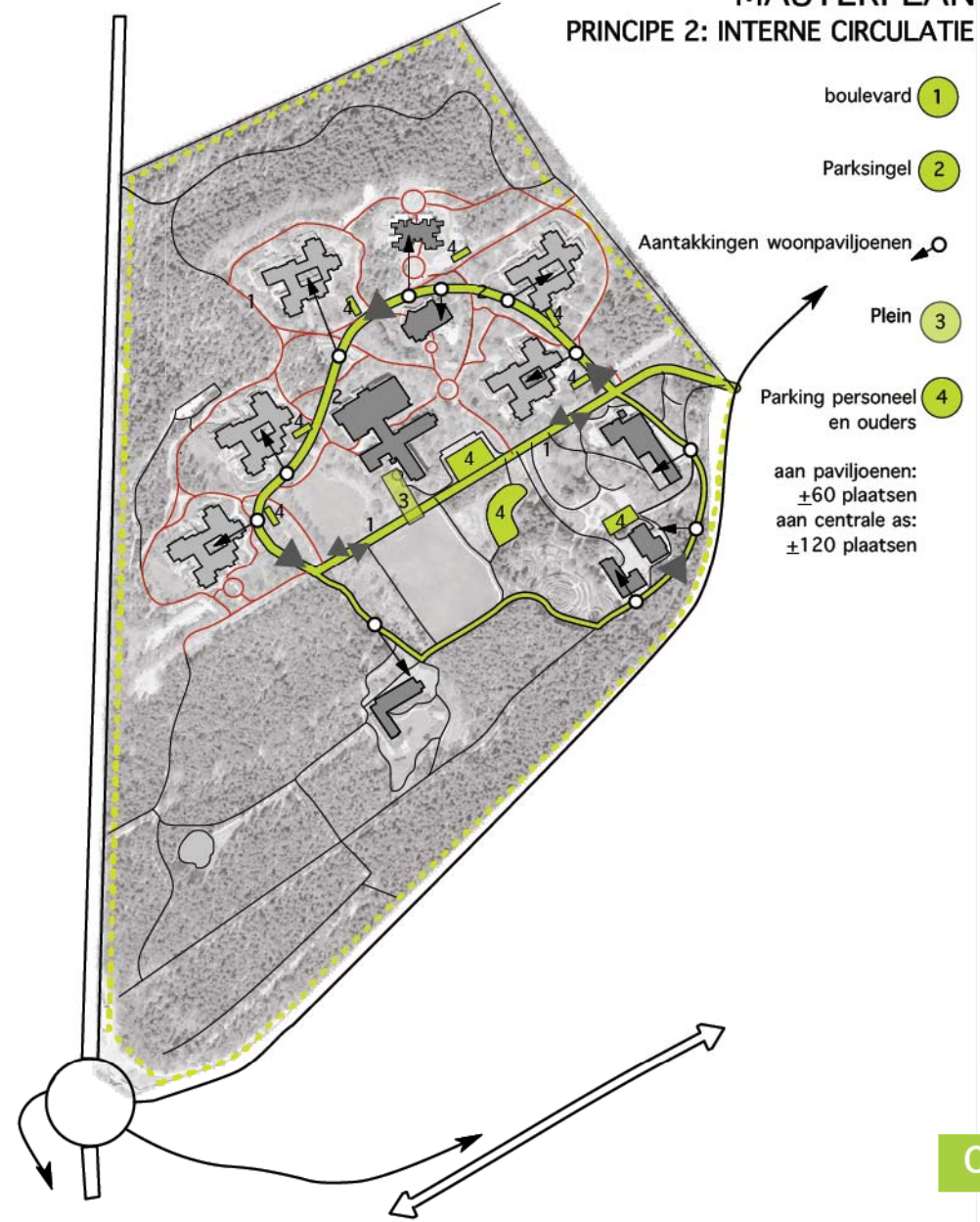


MATERIALEN - STRUCTUUR - TECHNIEKEN - DUURZAAMHEID - BRONNEN

BESTAANDE TOESTAND



MASTERPLAN PRINCIPE 2: INTERNE CIRCULATIE



PRINCIPE 3: EXTERNE CIRCULATIE

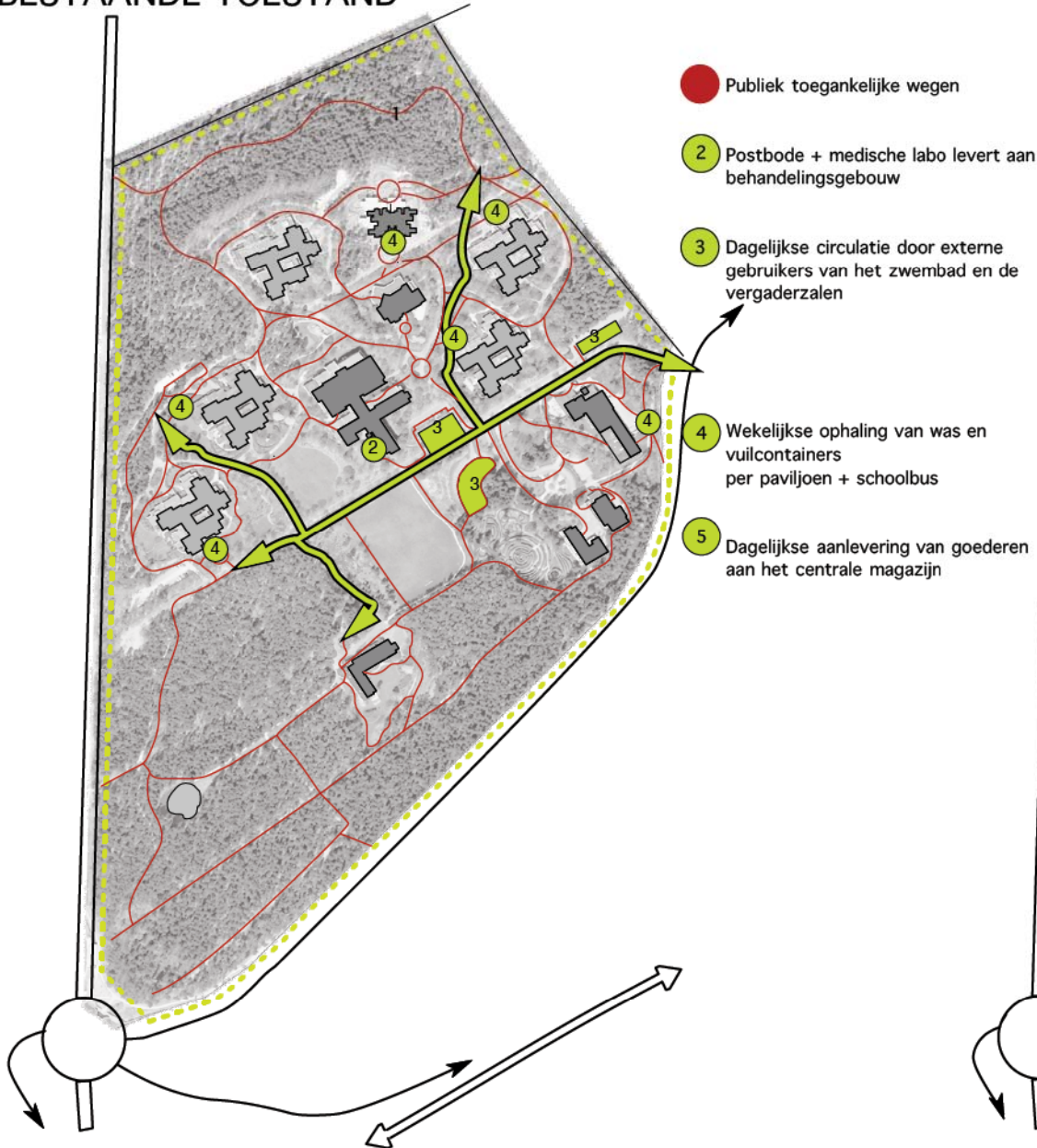
De huidige toegankelijkheid waarbij de auto's vrij door het parkbos kunnen bewegen en parkeren wordt beperkt door de parksingel. Externe bezoekers, zoals deze van het zwembad en de vergaderfaciliteiten worden hoofdzakelijk uit het woongebied geweerd. De parking voor externe bezoekers situeert zich dan ook aan de hoofdtoegang tot het Gielsbos. Externe bezoekers, wandelaars en sporters worden hier aangeraden te parkeren. De bestaande centrale as wordt ingekort en ontwikkeld tot een wandelboulevard, waardoor deze minder verkeer door het gebied stuurt. Langs de centrale boulevard worden de bestaande kleinere parkeerplaatsen behouden voor personeel en logistiek. Bezoekers van bewoners en het personeel gebruiken de singel en kunnen parkeren ter hoogte van de paviljoenen. Het autoverkeer van de externe bezoekers wordt hierdoor sterk beperkt. Bovendien wordt het mogelijk door de parksingel de verschillende paviljoenen te connecteren via 1 hoofdweg, waardoor alle secundaire paden ingericht kunnen worden voor de zwakke weggebruiker.



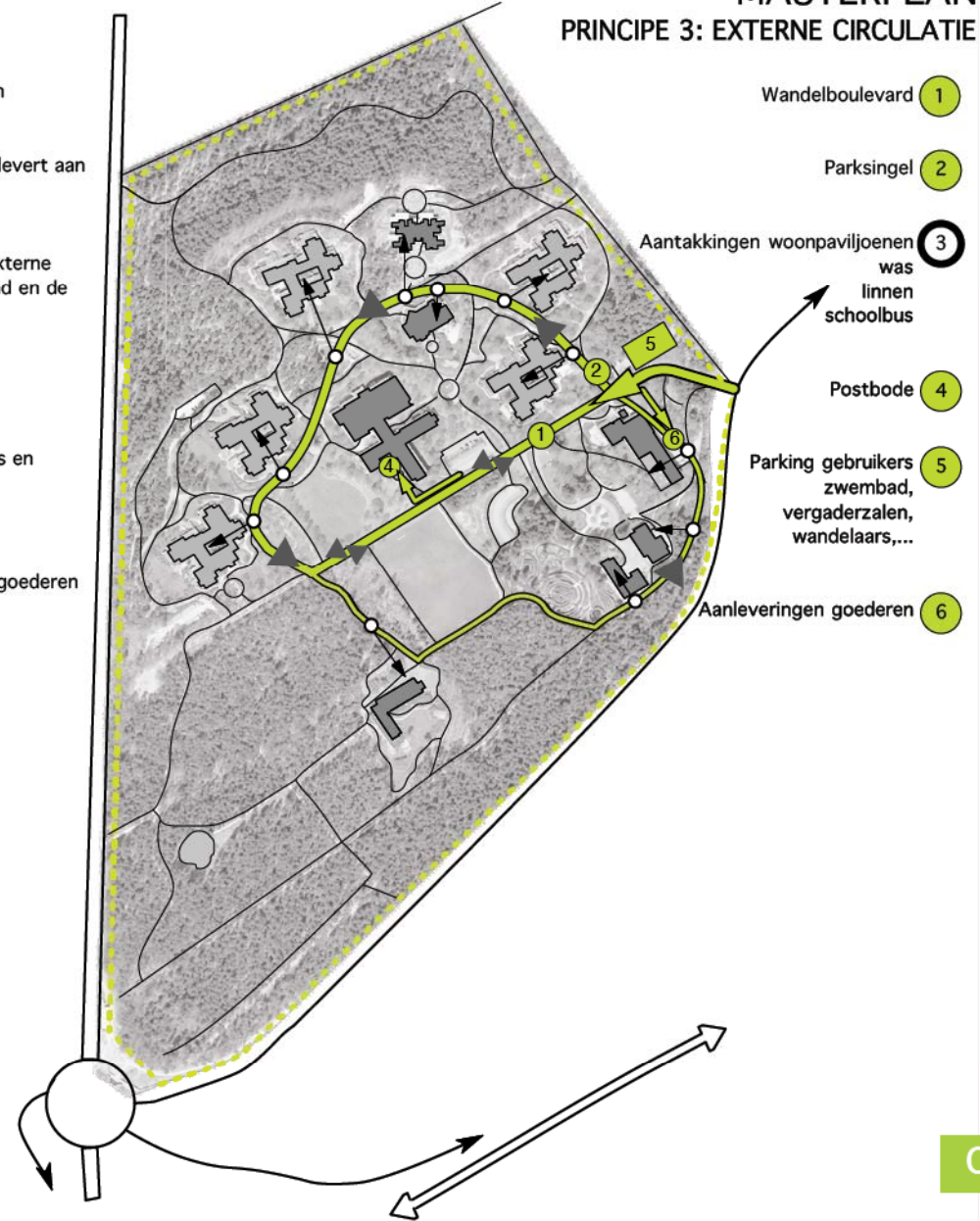
C7



BESTAANDE TOESTAND



MASTERPLAN PRINCIPE 3: EXTERNE CIRCULATIE



PRINCIPE 4: INPLANTING

De landschapstructuur met herstel van de loofbomen die doorheen de jaren werd opgebouwd en voortreffelijk werd onderhouden, is zeer kwalitatief. Daarom is ons uitgangspunt om zo weinig mogelijk van deze aanleg af te breken bij de inplanting van de nieuwe paviljoenen. Om deze reden worden de nieuwe paviljoenen op de footprint van de bestaande ingepland. Het eerste nieuwe paviljoen dat wordt gebouwd voor afbraak van een bestaand paviljoen komt op de open plek naast het behandelgebouw. De toegangen van de paviljoenen zijn rechtstreeks aangetakt op de parksingel, waardoor elk paviljoen een centraal toegangspunt krijgt waar de interne en externe leveranciers op een centrale plaats kunnen leveren, was afzetten en afval kunnen ophalen.

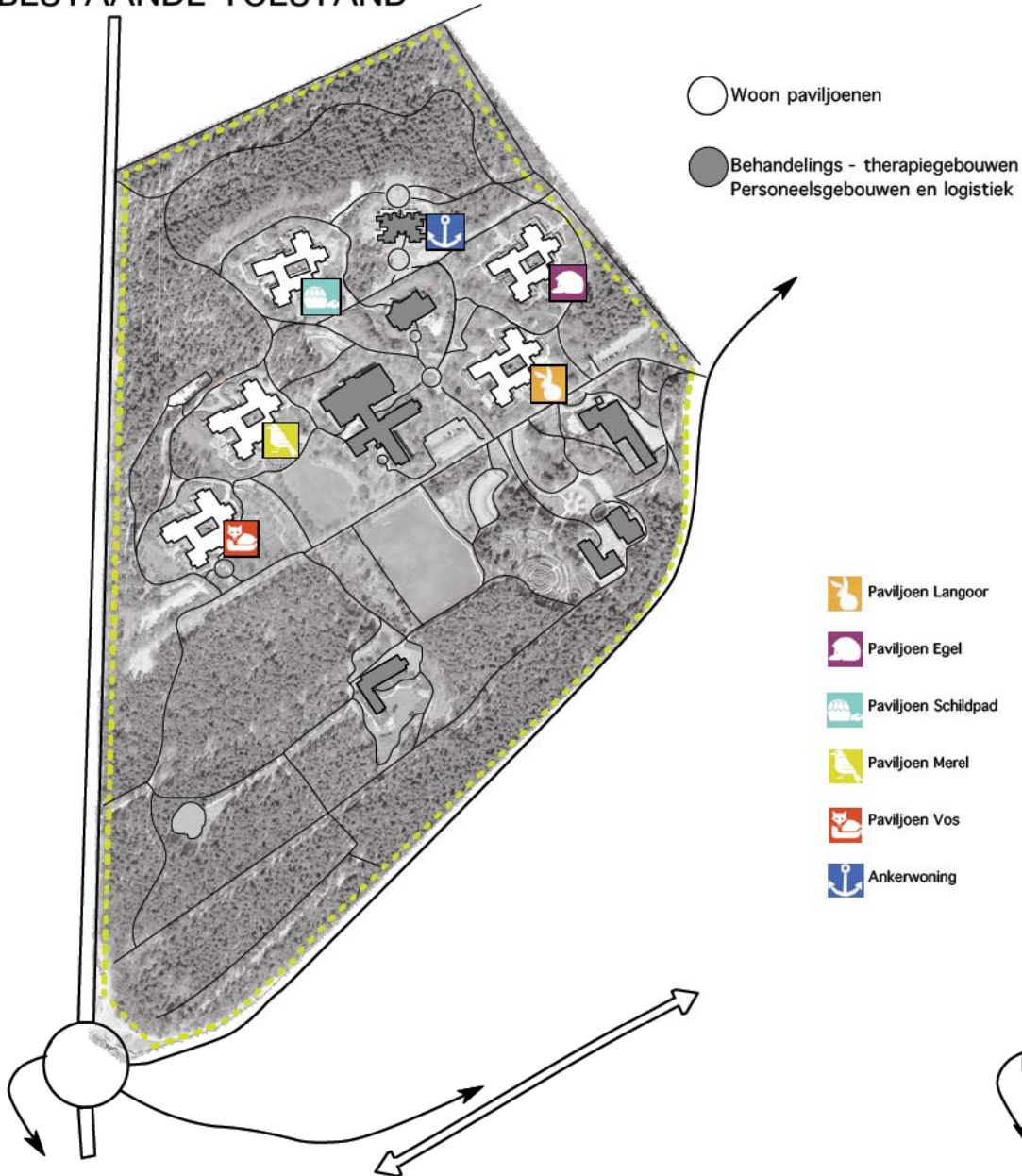


C9



MATERIALEN - STRUCTUUR - TECHNIEKEN - DUURZAAMHEID - BRONNEN

BESTAANDE TOESTAND



MASTERPLAN PRINCIPE 4: INPLANTING

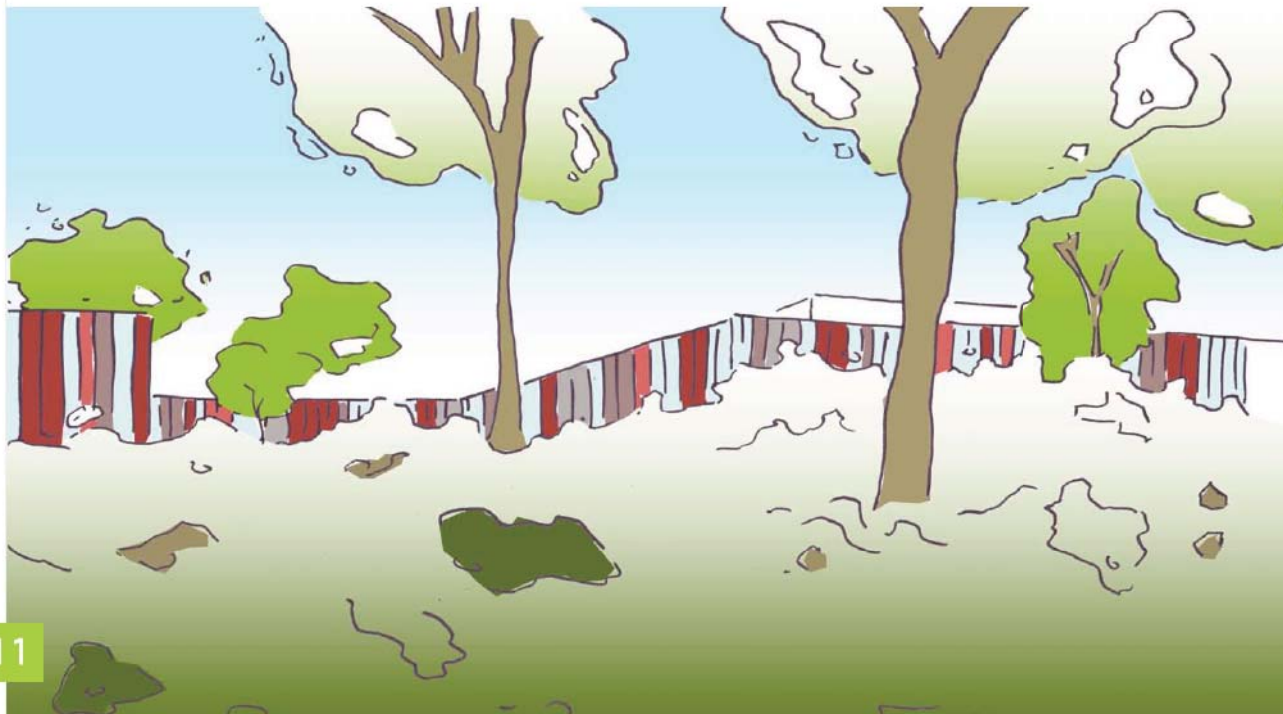


PRINCIPE 5: GROEN

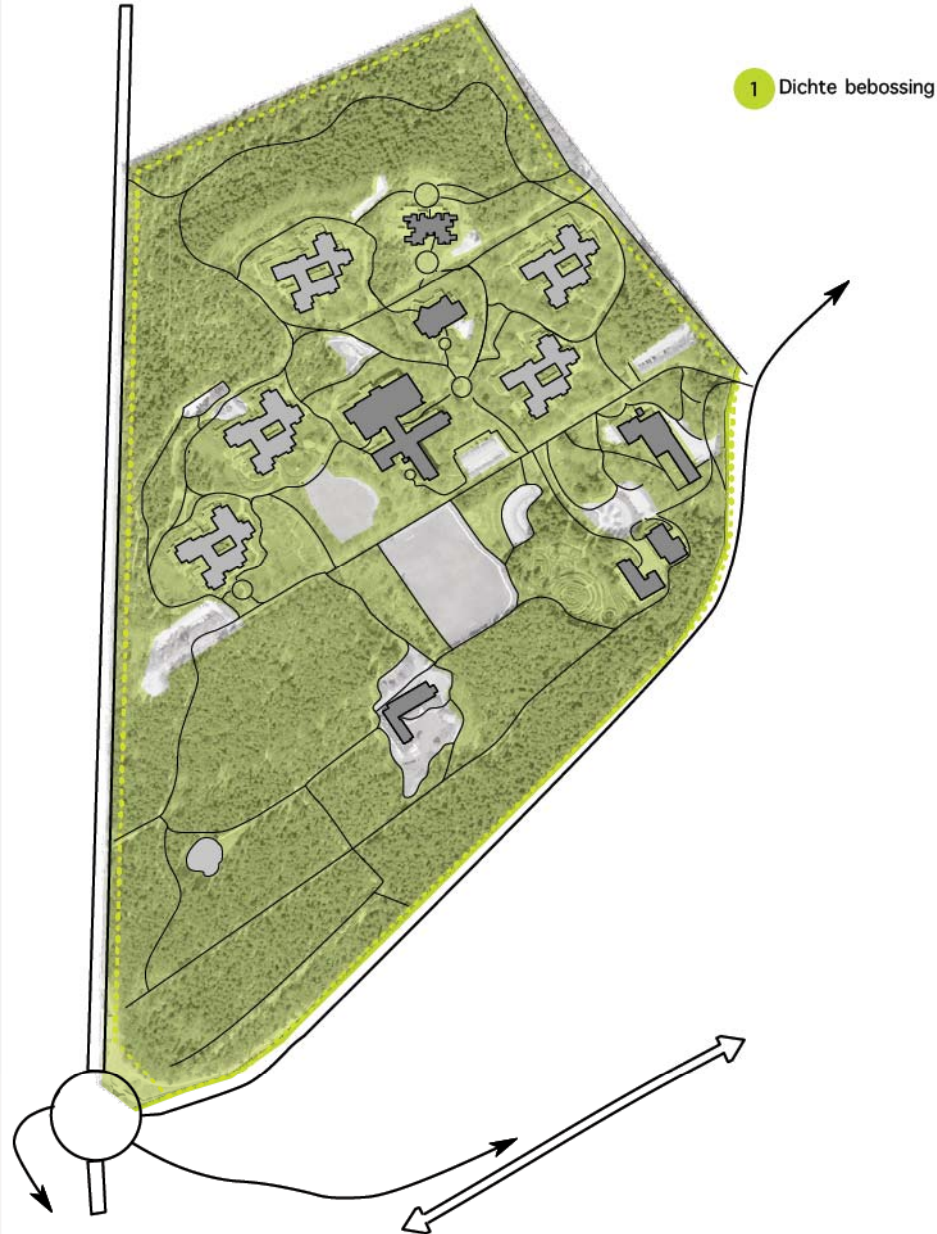
De zichtbaarheid van de paviljoenen wordt momenteel zeer sterk belemmerd door het groen. Daardoor is de leesbaarheid van de ingang niet optimaal. Daarnaast zijn de verschillende paviljoenen niet van elkaar te onderscheiden. Dit heeft samen met de chaotische wegstructuur als gevolg dat de site als een 'doolhof' wordt ervaren door de bezoeker.

Om de zichtbaarheid vanuit de hoofdas naar de paviljoenen te verbeteren worden de bomen tot 4 à 5 m gesnoeid. Het wordt telkens mogelijk om de toegangen van twee paviljoenen tegelijk te zien. De inplanting van de toegangen worden zo geplaatst dat zichtlijnen naar de toegang telkens tangentieel aan de parksingel liggen. Deze toegangen krijgen een kleur volgens de kleur van het icoon. De bestaande icoon'tjes worden hergebruikt en krijgen een nieuwe kleur.

Het bestaande duinensysteem dat voor de nodige fysieke afsluiting en privacy zorgt wordt eveneens voor de nieuwe paviljoenen toegepast. Bestaande bomen en duinen worden zoveel mogelijk opgenomen in deze nieuwe groenstructuur.



BESTAANDE TOESTAND



MASTERPLAN PRINCIPE 5: GROEN



SITUERING - CONCEPT - **MASTERPLAN** - FASERING - ONTWERP - GROEN

syntheseplan

M1

MATERIALEN - STRUCTUUR - TECHNIEKEN - DUURZAAMHEID - BRONNEN



MATERIALEN - STRUCTUUR - TECHNIEKEN - DUURZAAMHEID - BRONNEN

- wandelboulevard 1
- parksingel 2
- behandelings - therapiegebouwen 3
- personeelsgebouwen en logistiek
- paviljoen langoor 1
- paviljoen egel 2
- paviljoen schildpad 3
- paviljoen merel 4
- paviljoen vos 5
- ankerwoning 6
- ankerwoning 2 7
- water
- private buitenruimtes
- Gielsbos
- omgevingsaanleg bebouwing
- voetbalplein
- activiteitenplein
- speelplein
- parking personeel en logistiek
- parking bezoekers
- parking personeel en ouders paviljoen

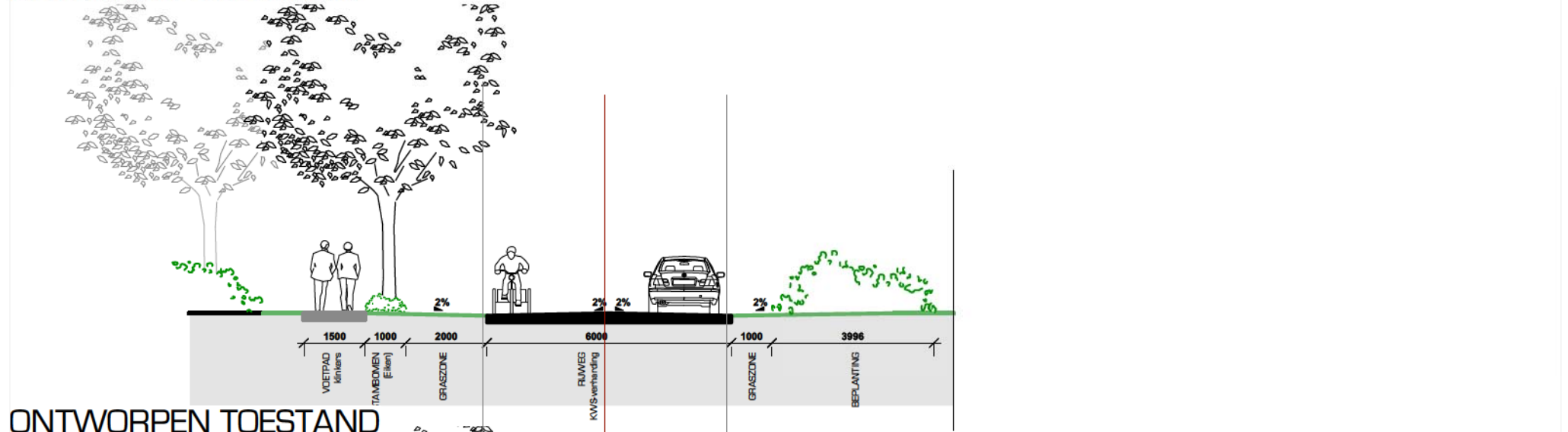
SCHAAL 1:2500



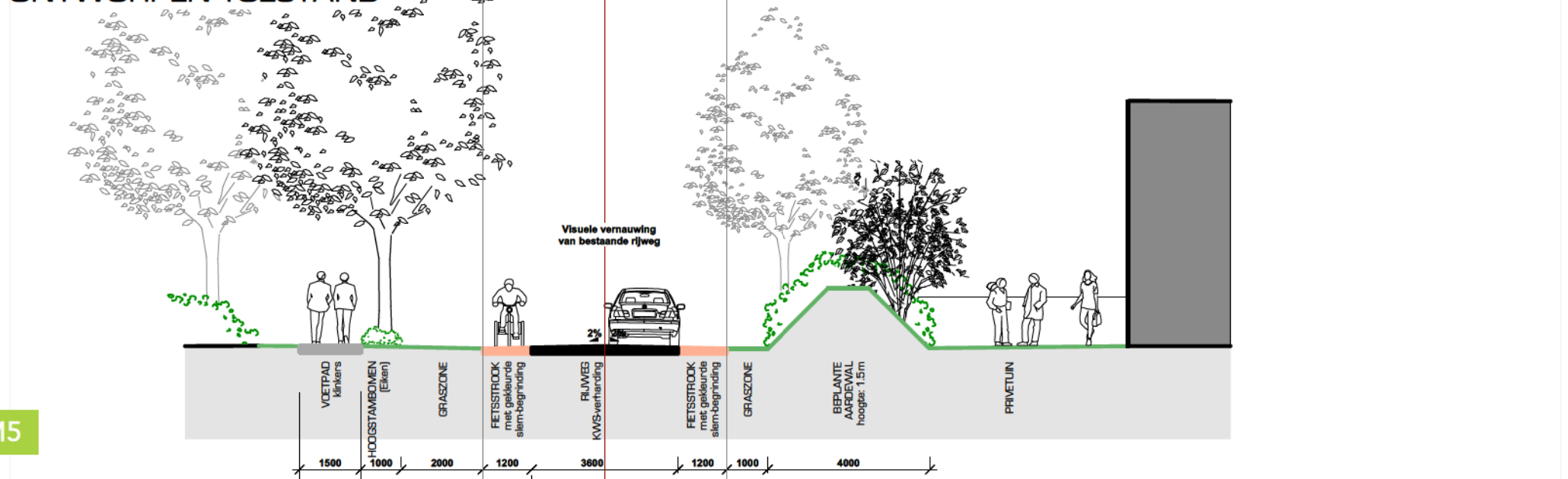
SITUERING - CONCEPT - MASTERPLAN - FASERING - ONTWERP - GROEN

PROFIEL 1: CENTRALE WANDELBOULEVARD 1:100

BESTAANDE TOESTAND



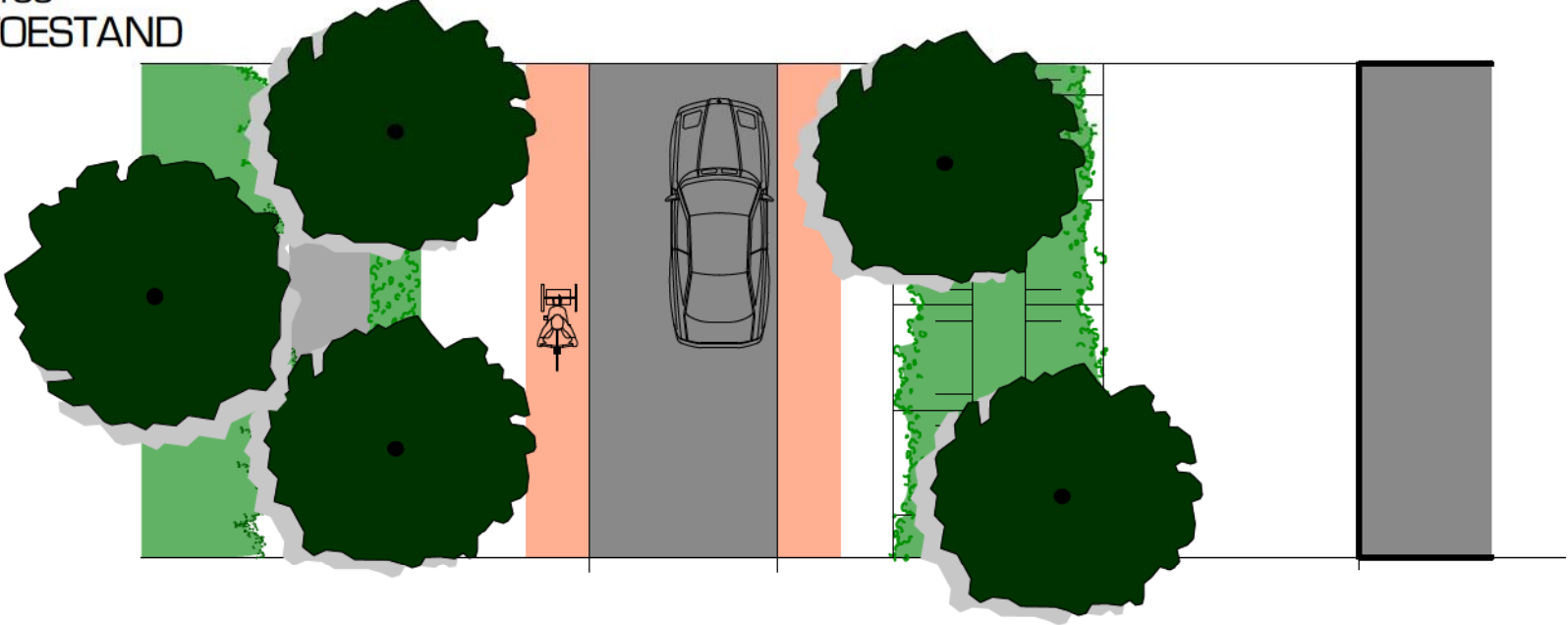
ONTWORPEN TOESTAND



M5

MATERIALEN - STRUCTUUR - TECHNIEKEN - DUURZAAMHEID - BRONNEN

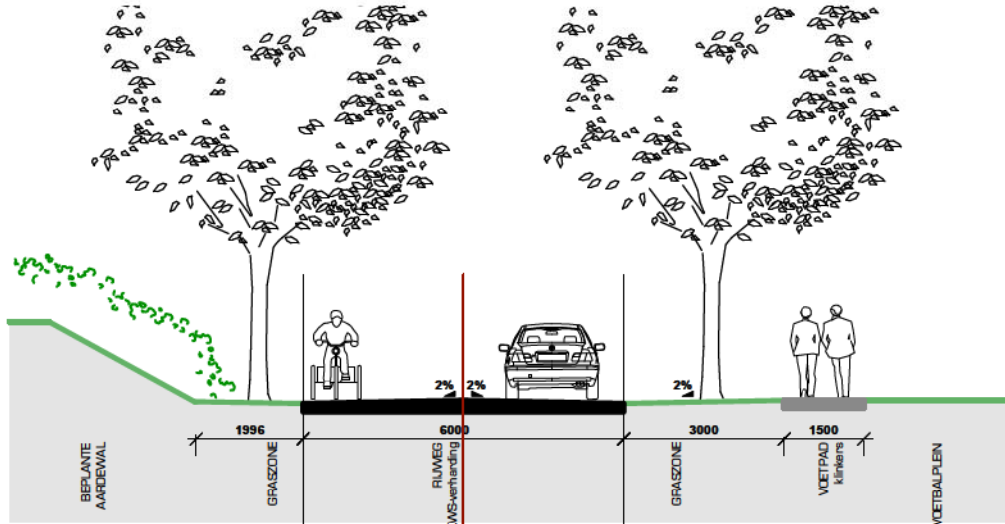
GRONDPLAN 1:100
ONTWORPEN TOESTAND



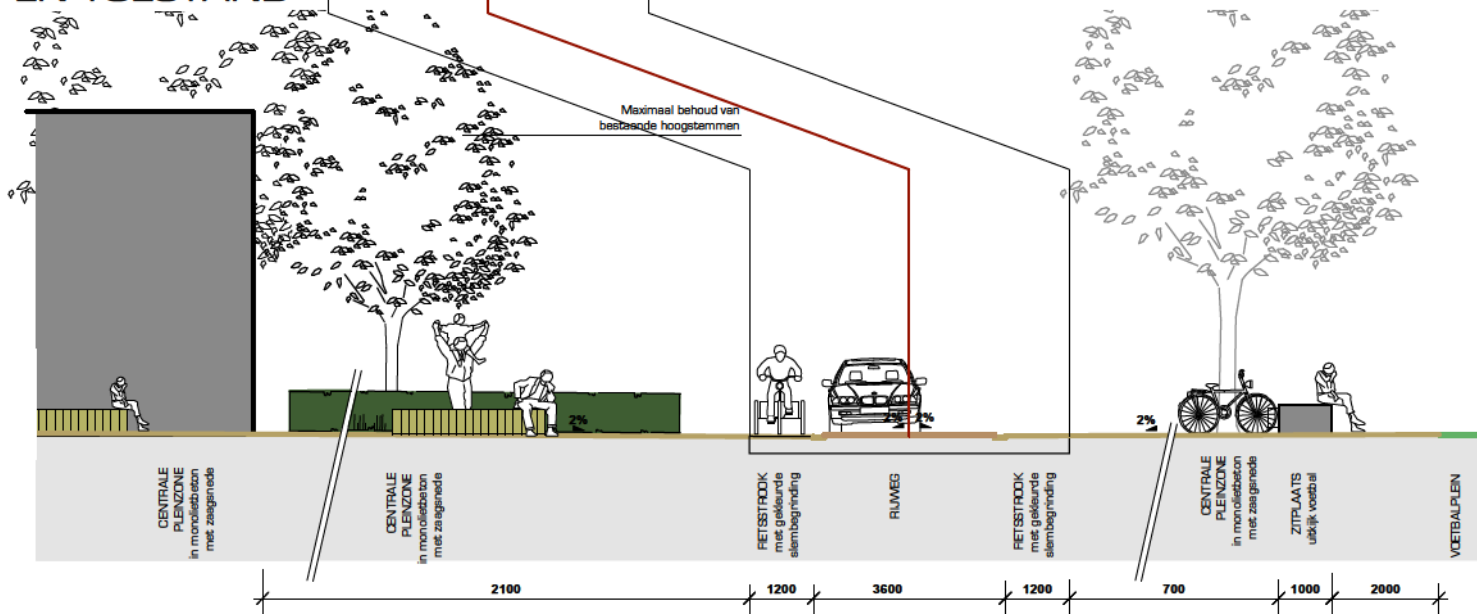
M6

SITUERING - CONCEPT - MASTERPLAN - FASERING - ONTWERP - GROEN

PROFIEL 2: CENTRALE WANDELBOULEVARD TER HOOGTE VAN CENTRALE PLEIN 1:100 BESTAANDE TOESTAND



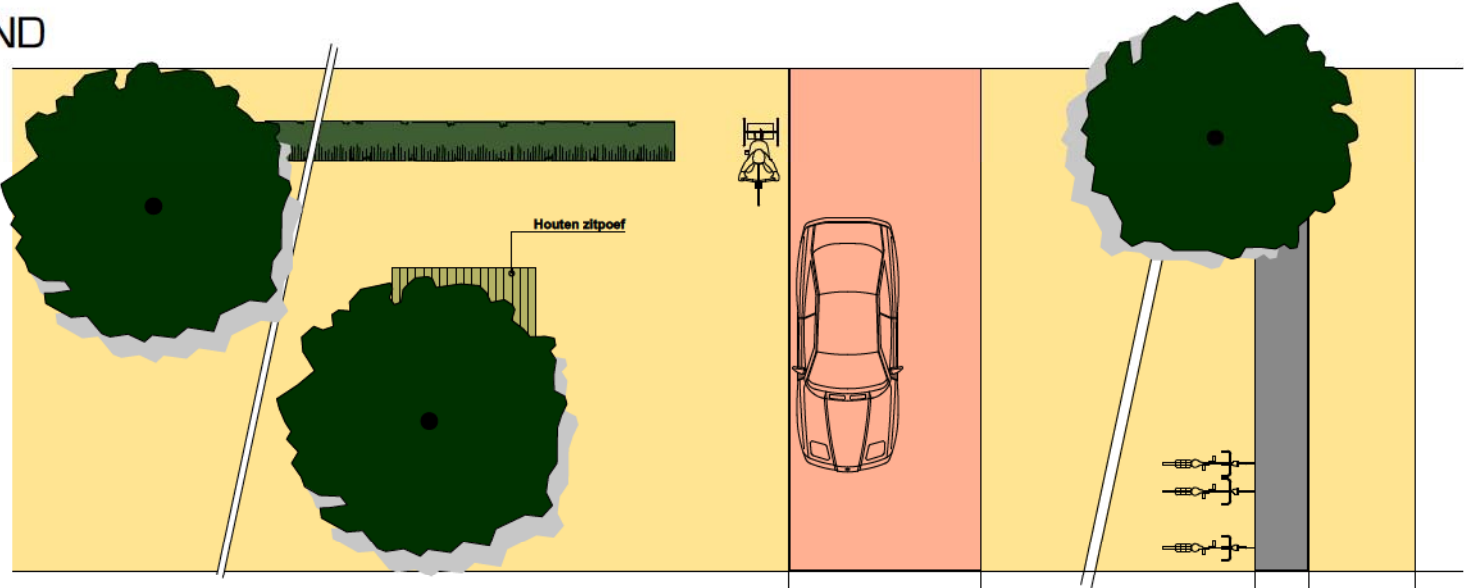
ONTWORPEN TOESTAND



M7

MATERIALEN - STRUCTUUR - TECHNIEKEN - DUURZAAMHEID - BRONNEN

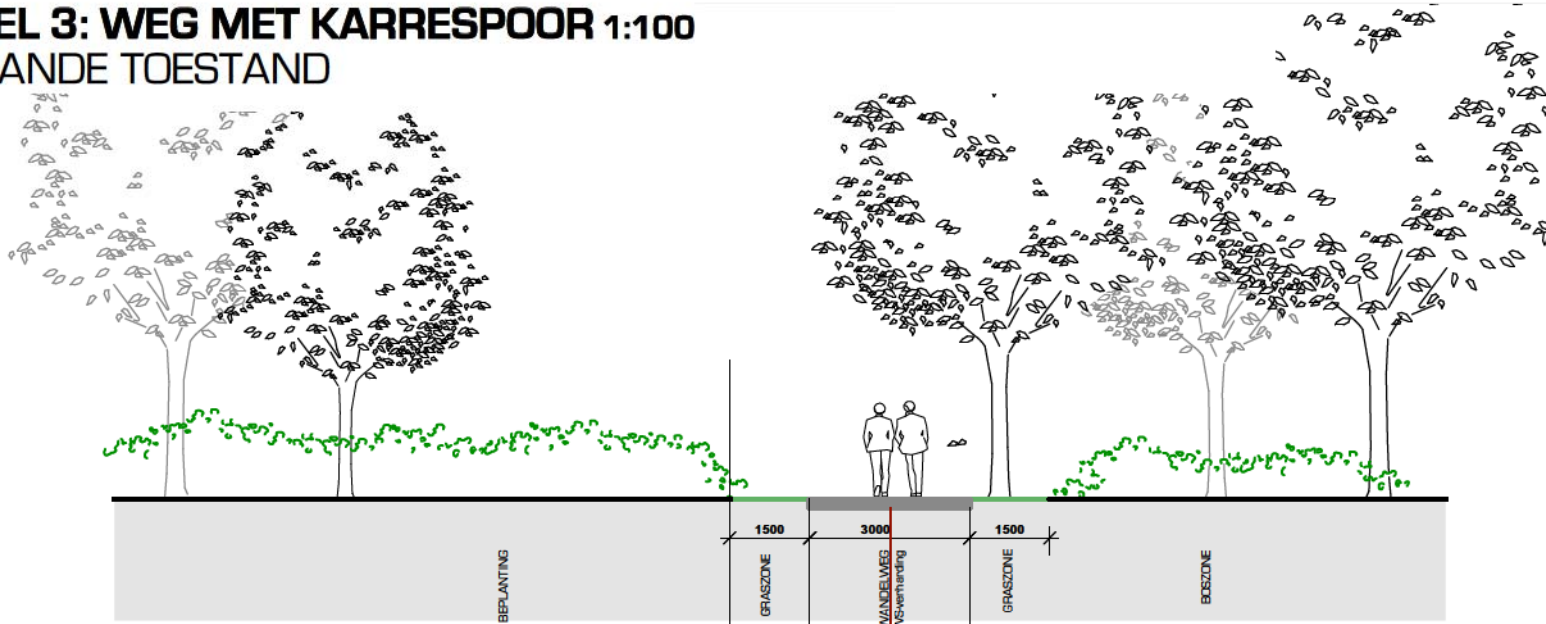
GRONDPLAN 1:100
ONTWORPEN TOESTAND



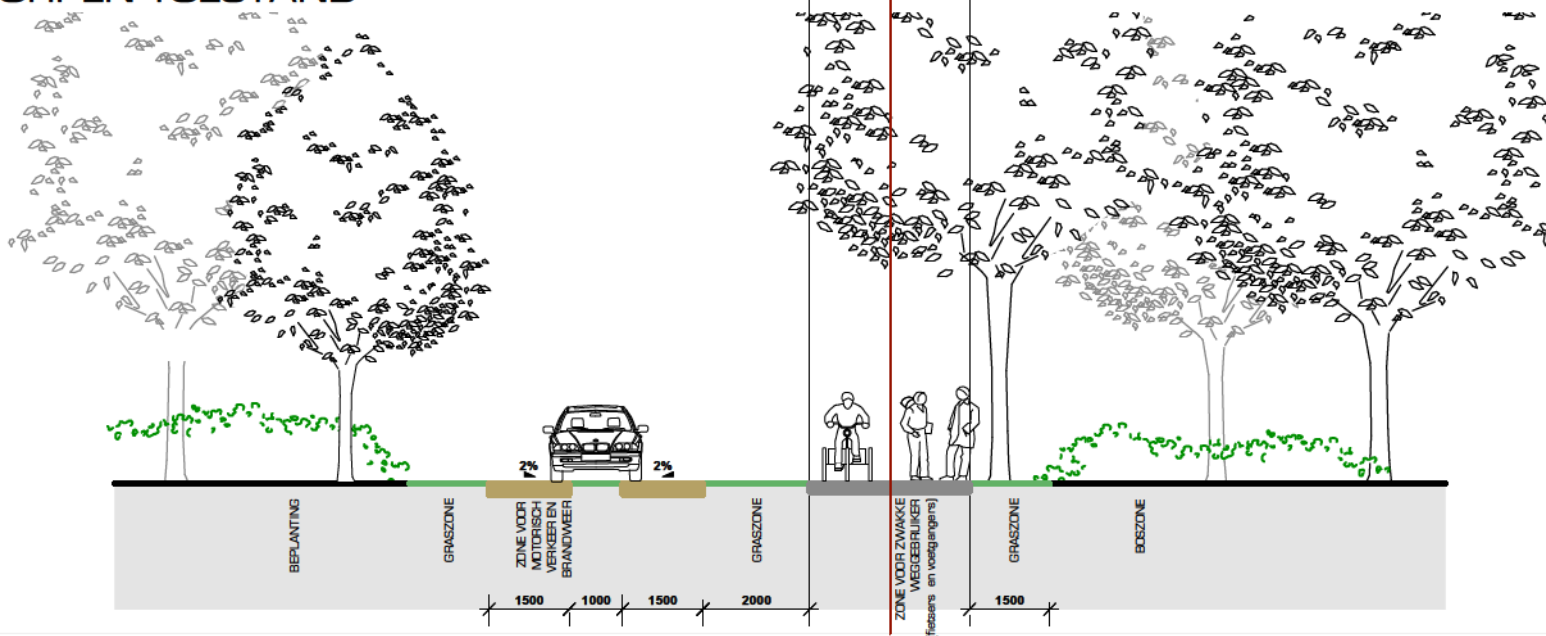
M8

SITUERING - CONCEPT - MASTERPLAN - FASERING - ONTWERP - GROEN

PROFIEL 3: WEG MET KARRESPOOR 1:100 BESTAANDE TOESTAND

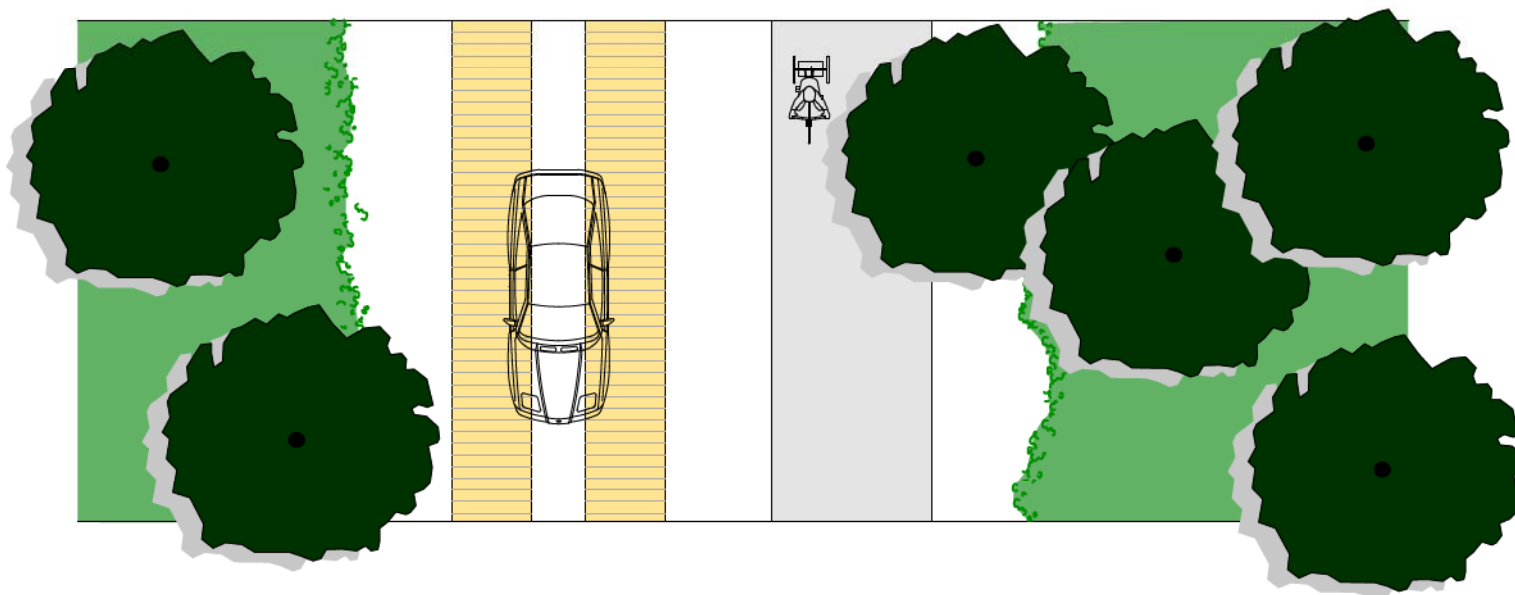


ONTWORPEN TOESTAND



MATERIALEN - STRUCTUUR - TECHNIEKEN - DUURZAAMHEID - BRONNEN

GRONDPLAN 1:100
ONTWORPEN TOESTAND



M10

SITUERING - CONCEPT - MASTERPLAN - **FASERING** - ONTWERP - GROEN

Fasering

F1

MATERIALEN - STRUCTUUR - TECHNIEKEN - DUURZAAMHEID - BRONNEN



F2

FASERING

De landschapsstructuur met herstel van de loofbomen die doorheen de jaren werd opgebouwd en voortreffelijk werd onderhouden, is zeer kwalitatief. Daarom is ons uitgangspunt om zo weinig mogelijk van deze aanleg af te breken bij de inplanting van de nieuwe paviljoenen. Om deze reden worden de nieuwe paviljoenen op de footprint van de bestaande ingepland. Het eerste nieuwe paviljoen dat wordt gebouwd voor afbraak van een bestaand paviljoen komt op de open plek naast het behandelgebouw. De toegangen van de paviljoenen zijn rechtstreeks aangetakt op de parksingel.

De parksingel wordt tussen de gebouwen doorgetrokken en kan dus al worden aangelegd voordat de paviljoenen zijn afgebroken. Eerst wordt het nieuwe paviljoen gebouwd naast het behandelgebouw. Als dit klaar is worden de bewoners van Langoor verhuisd en kan men het oude paviljoen afbreken. Daarna kan systematisch paviljoenen per paviljoen worden vervangen.



MATERIALEN - STRUCTUUR - TECHNIEKEN - DUURZAAMHEID - BRONNEN

BESTAANDE TOESTAND



- Woon paviljoenen
- Behandelings - therapiegebouwen
Personeelsgebouwen en logistiek

- Paviljoen Langoor
- Paviljoen Egel
- Paviljoen Schilpad
- Paviljoen Merel
- Paviljoen Vos
- Ankerwoning

MASTERPLAN



- Toegang tot elk paviljoen ①
- Inplanting nieuwe paviljoenen ①

SITUERING - CONCEPT - MASTERPLAN - FASERING - **ONTWERP** - GROEN

bovenaanzicht
grondplan
organisatie paviljoen
organisatie woning
- dag - nacht
- flexibiliteit
- functionele zone
- zadeldak
- lamellen en luifel
snedes
gevels
ontwerp ankerwoning

01

MATERIALEN - STRUCTUUR - TECHNIEKEN - DUURZAAMHEID - BRONNEN



SITUERING - CONCEPT - MASTERPLAN - FASERING - **ONTWERP** - GROEN

DETAIL MASTERPLAN

BOVENAANZICHT 1/750



03

DETAIL MASTERPLAN

GRONDPLAN 1/750



Parkeerplaats personeel en ouders

1

Personeelsruimte met afhaalpunt voor op- en afhaal was, vuilnis, maaltijden

2

Centraal binnenerf

3

Woonpaviljoenen

4

Private buitenruimtes per woning

5

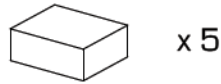
SITUERING - CONCEPT - MASTERPLAN - FASERING - **ONTWERP** - GROEN



05

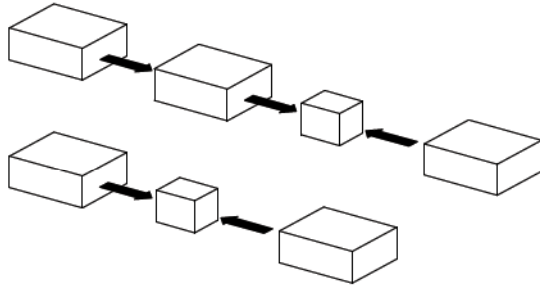
MATERIALEN - STRUCTUUR - TECHNIEKEN - DUURZAAMHEID - BRONNEN

INDIVIDUELE WONING



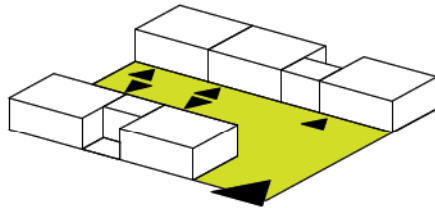
GROEPERING

2 woningen + activiteitenruimte
3 woningen + activiteitenruimte



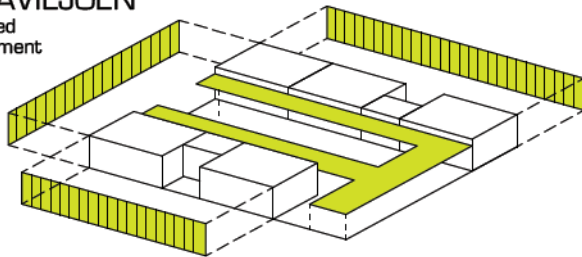
CENTRAAL WOONERF

Individuele toegangen tot de woningen

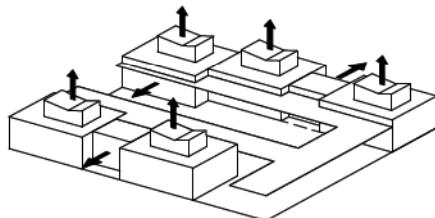


SCHAKELEN TOT PAVILJOEN

Iedere woning zicht op parkgebied
Luifel en schil als verbindingselement



HUISJES



CONCEPT

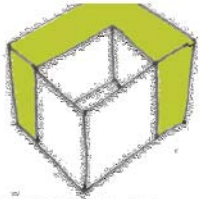
Eén woning wordt georganiseerd binnen een kubus van 21 op 21 meter. Deze kubus heeft een flexibele onderverdeling waardoor ze gemakkelijk kunnen worden geschakeld. De schakeling in een groep van 3 en een groep van 2 gebeurt via de gedeelde activiteitenruimte. In de groep van 3 zijn de ruimtes zo aan elkaar geschakeld dat hoewel het paviljoen niet rechtstreeks is geschakeld aan de gedeelde activiteitenruimte er toch gemakkelijk doorheen het naastliggende paviljoen naar deze ruimte kan worden gegaan.

De twee groepen worden samengevoegd rond een gemeenschappelijke 'erf' dat als centraal binnenplein werkt. Het paviljoen wordt als ruimtelijk geheel geaccentueerd via een schil van verticale elementen en de luifel die een droge verbinding geeft tussen de twee groepen. Om de woningen het karakter van individuele 'huisjes' te geven wordt 1 woning en de gedeelde activiteitenruimtes verschoven. Daarnaast wordt per woning een dak boven de functionele zone uitgeschoven.

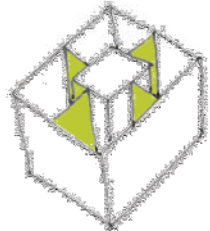


SITUERING - CONCEPT - MASTERPLAN - FASERING - ONTWERP - GROEN

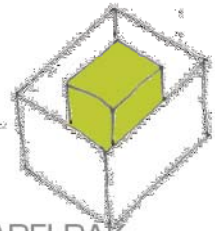
1. DAG - NACHT



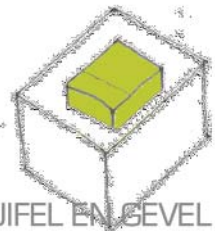
2. FLEXIBILITEIT



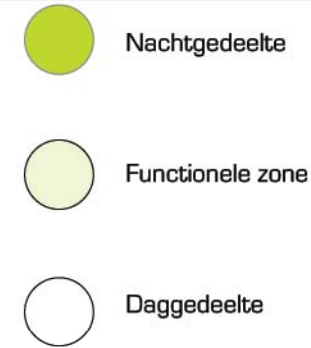
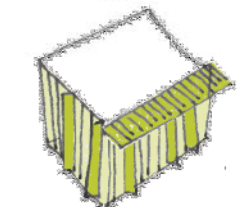
3. FUNCTIONELE ZONE



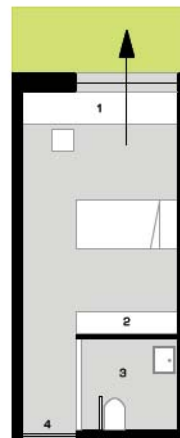
4. ZADELDAK



5. LUIFEL EN GEVEL

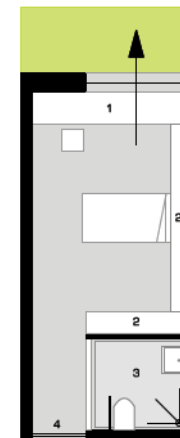


1. Ruimte toegang met opbergkastjes
2. Rolstoelberging
3. Toilet voor bezoekers en personeel
4. Flexibele leefruimte, indeelbaar in zithoek, speelhoek, eetplaats,...
5. Nachtgedeelte voorzien van railsysteem
6. Slaapkamer met individuele badkamer
7. Slaapkamer zoner badkamer



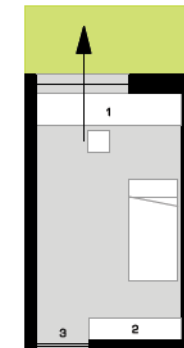
VARIANTE 1
Slaapkamer 15 m² + 4 m² badkamer

1. Werktafel
2. Ingebouwde kast
3. Badkamer met toilet en wastafel
4. Paardendeur of gewone deur afhankelijk van bewoner



VARIANTE 2
Slaapkamer 15 m² + 4 m² badkamer

1. Werktafel
2. Ingebouwde kast
3. Badkamer met toilet, wastafel en douche
4. Paardendeur of gewone deur

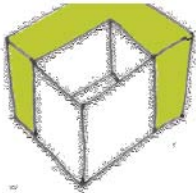


VARIANTE 3
Slaapkamer 15 m²

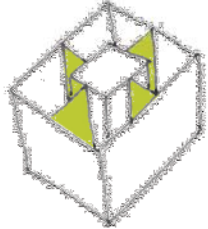
1. Werktafel
2. Ingebouwde kast
3. Paardendeur of gewone deur

MATERIALEN - STRUCTUUR - TECHNIEKEN - DUURZAAMHEID - BRONNEN

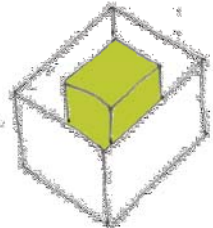
1. DAG - NACHT



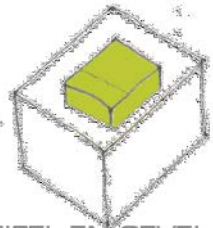
2. FLEXIBILITEIT



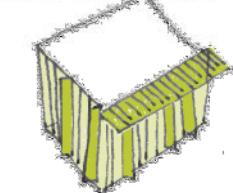
3. FUNCTIONELE ZONE



4. ZADELDAK



5. LUIFEL EN GEVEL



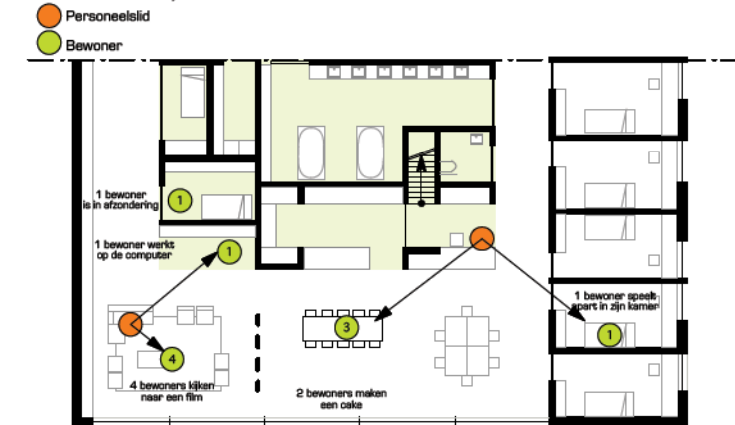
SITUATIE 1: ETENSTIJD

Iedere bewoner wordt individueel behandeld naar zijn behoeften en noden. De ene eet graag in groep, de ander alleen en sommige bewoners eten op andere tijdstippen. Voor iedere bewoner is er ruimte voor zijn individuele karakter.



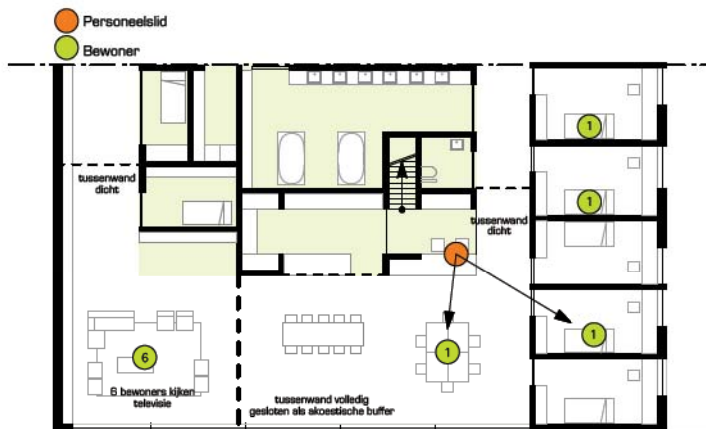
SITUATIE 2: ONTSPANNING

Door de indeelbaarheid van de leefruimte is het mogelijk verscheidene activiteiten aan te bieden aan de bewoners. Enkele slaapkamers worden tevens aan de leefruimte gekoppeld waardoor deze met een paardendeur ook bruikbaar is als individuele speelruimte. Een centraal bureau voor personeel geeft zicht op de leefruimte waardoor men administratief werk kan verrichten terwijl men toezicht houdt.



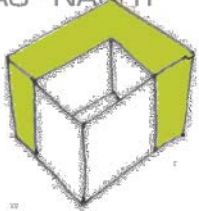
SITUATIE 3: AVOND

Sommige bewoners liggen reeds in bed als anderen nog spelen of televisie kijken. Hierdoor is er bijzondere aandacht nodig voor akoestiek om de voortplanting van geluiden doorheen de woning te vermijden. De tussenwanden zijn daarom uitgevoerd in absorberende materialen.

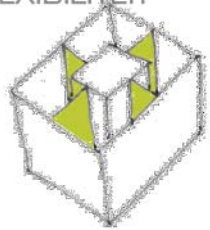


SITUERING - CONCEPT - MASTERPLAN - FASERING - ONTWERP - GROEN

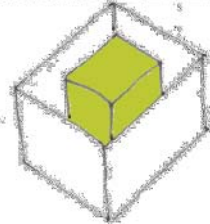
1. DAG - NACHT



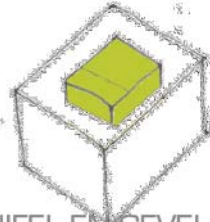
2. FLEXIBILITEIT



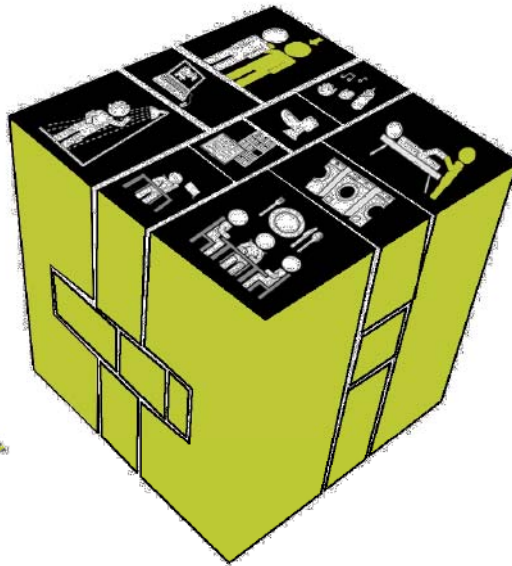
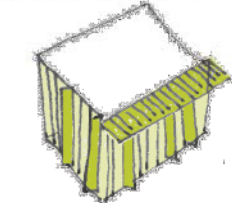
3. FUNCTIONELE ZONE



4. ZADELDAK

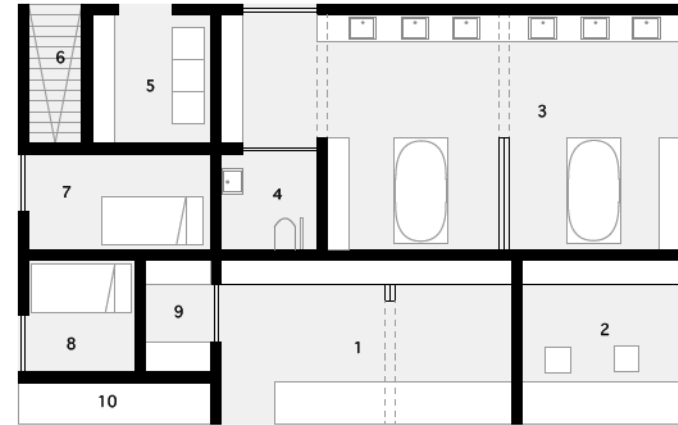


5. LUIFEL EN GEVEL

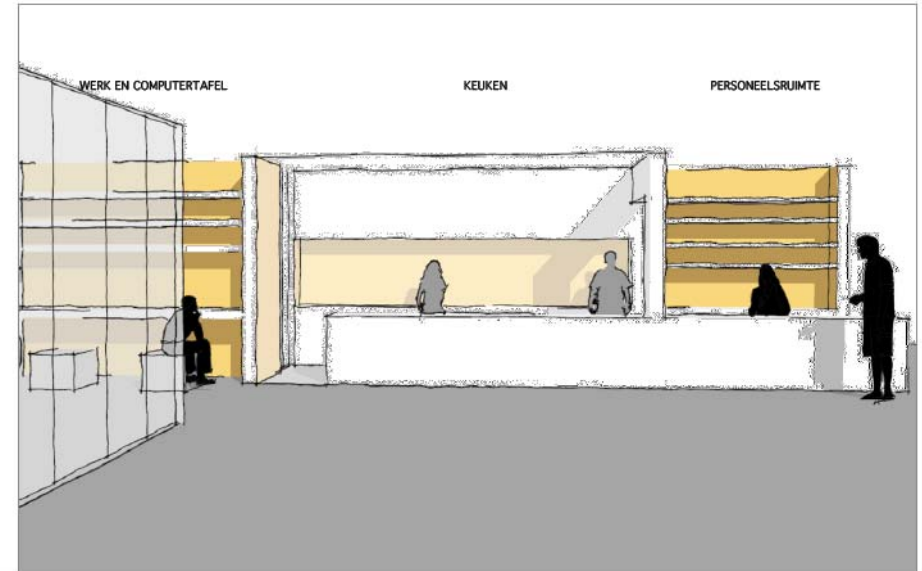


-  Personeelsruimte
-  Linnenberging en wasruimte
-  Gemeenschappelijke badkamer
-  Medische berging en behandelingsruimte
-  Keuken
-  Werktafel / Bureau
-  Computer en multimediaruimte
-  Leeshoek
-  Sanitair
-  Snoezelruimte

VARIANTE 1



- 1. Keuken
- 2. Personeelsruimte
- 3. Gemeenschappelijke badkamer
- 4. Toilet
- 5. Linnenberging met wasplaats
- 6. Trap naar zolderruimte
- 7. Medische berging met mogelijkheid tot behandeling
- 8. Berging met mogelijkheid tot isoleerruimte
- 9. Koele berging
- 10. Computertafel / Bureau



MATERIALEN - STRUCTUUR - TECHNIEKEN - DUURZAAMHEID - BRONNEN

VARIANTE 2



1. Keuken
2. Koele berging
3. Personeelsruimte
4. Toilet
5. Trap naar zolderruimte
6. Gemeenschappelijke badkamer
7. Linnenberging met wasplaats
8. Medische berging met mogelijkheid tot behandeling van bewoners
9. Berging met mogelijkheid tot isoleerruimte
10. Lees- en snoezelhoek

VARIANTE 3

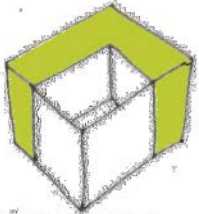


1. Keuken
2. Koele berging
3. Personeelsruimte
4. Toilet
5. Gemeenschappelijke badkamer
6. Linnenberging met wasplaats
7. Trap naar zolderruimte
8. Medische berging met mogelijkheid tot behandeling van bewoners
9. Berging met mogelijkheid tot isoleerruimte
10. Computertafel - bureau
11. Lees- en snoezelhoek

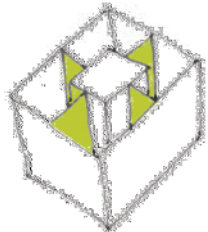


SITUERING - CONCEPT - MASTERPLAN - FASERING - ONTWERP - GROEN

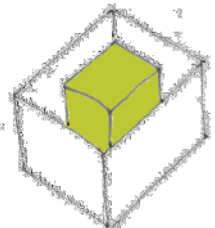
1. DAG - NACHT



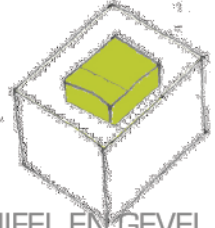
2. FLEXIBILITEIT



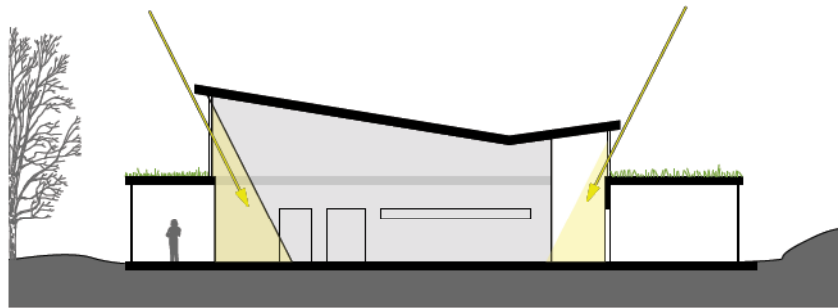
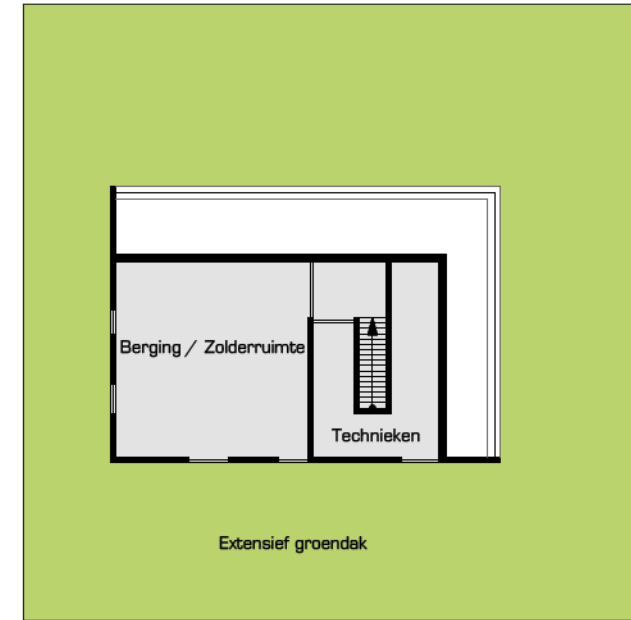
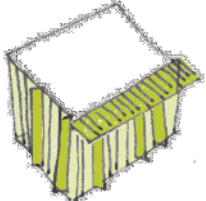
3. FUNCTIONELE ZONE



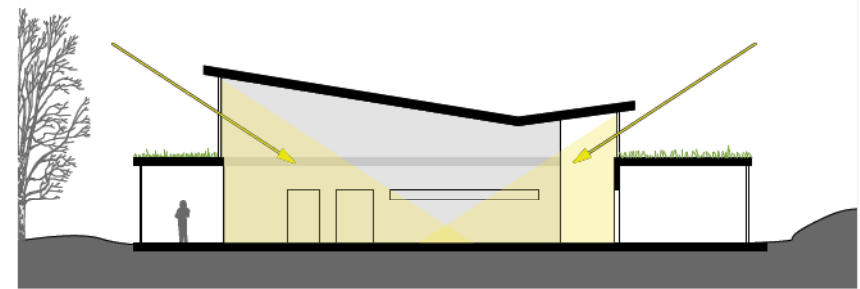
4. ZADELDAK



5. LUIFEL EN GEVEL



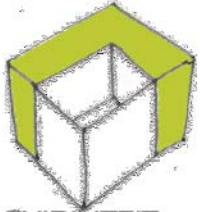
DAGLICHTTOETREDING VIA DAKVOLUME
Situatie zomer



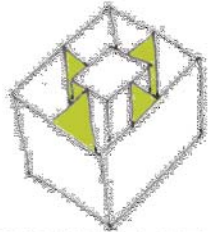
DAGLICHTTOETREDING VIA DAKVOLUME
Situatie winter

MATERIALEN - STRUCTUUR - TECHNIEKEN - DUURZAAMHEID - BRONNEN

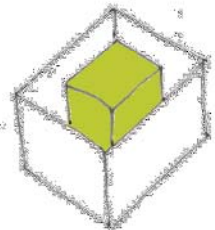
1. DAG - NACHT



2. FLEXIBILITEIT



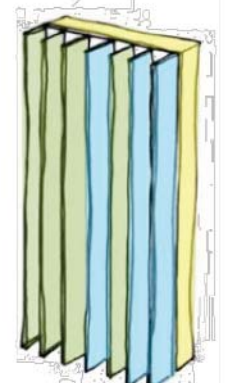
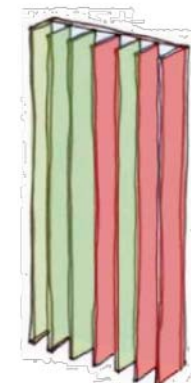
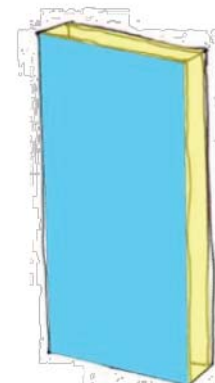
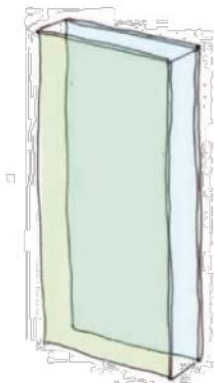
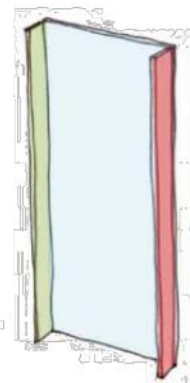
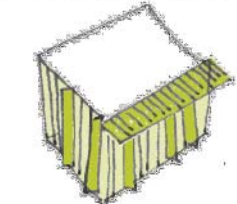
3. FUNCTIONELE ZONE



4. ZADELDAK



5. LUIFEL EN GEVEL



VARIANTEN GEVELVLAK

SITUERING - CONCEPT - MASTERPLAN - FASERING - **ONTWERP** - GROEN

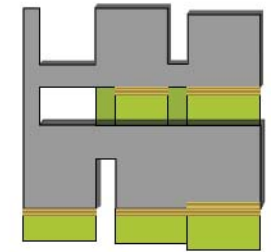


013

GEVELS WOONPAVILJOEN

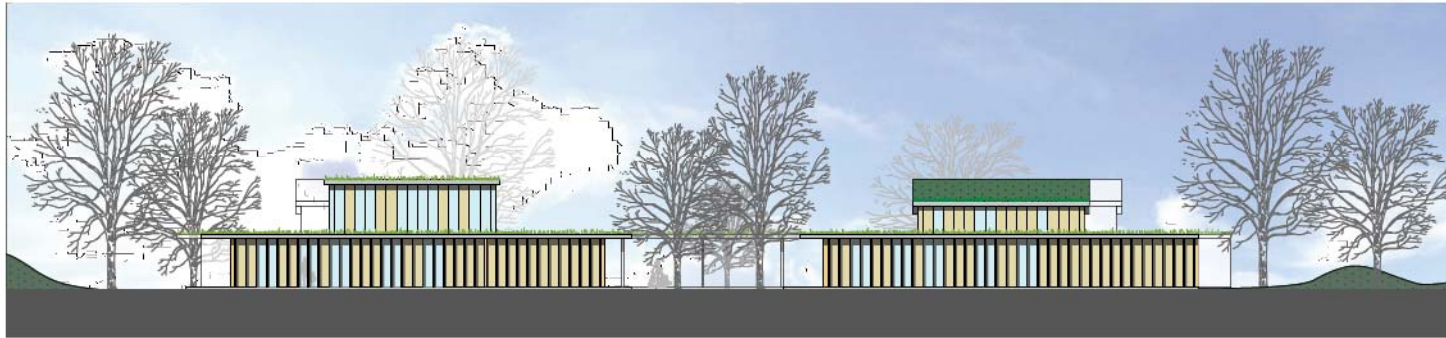


AANZICHT GEVEL ZUID 1:300

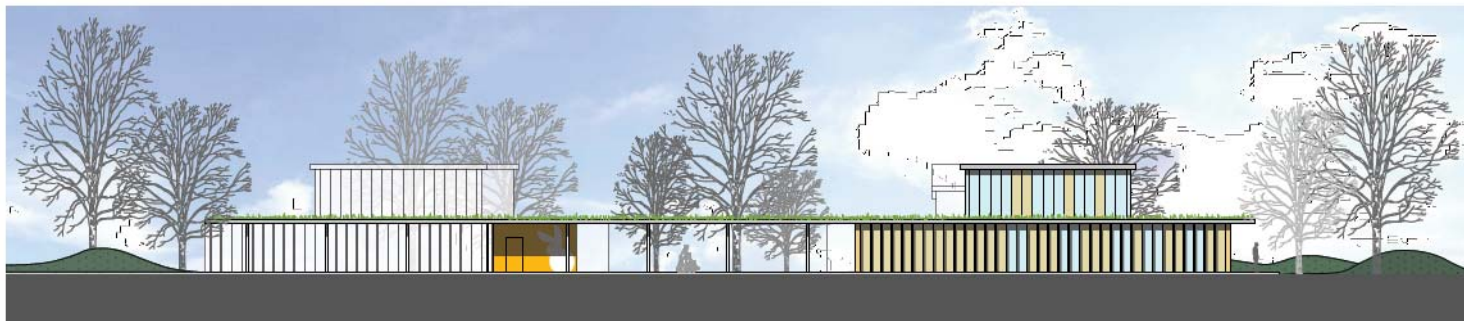
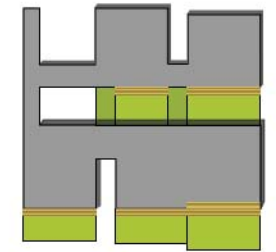


AANZICHT GEVEL NOORD 1:300

GEVELS WOONPAVILJOEN



AANZICHT GEVEL OOST 1:300

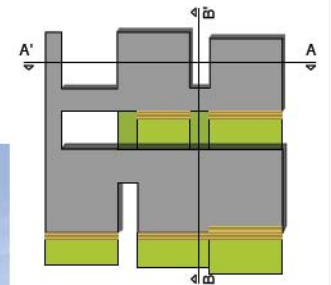


AANZICHT GEVEL WEST 1:300

SNEDES WOONPAVILJOEN



DOORSNEDE AA 1:300



DOORSNEDE BB 1:300



ONTWERP ANKERWONING

1. Ruimte toegang met opbergkastjes
2. Rolstoelberging
3. Toilet voor bezoekers en personeel
4. Flexibele leefruimte, indeelbaar in zithoek, speelhoek, eetplaats,...
5. Nachtgedeelte voorzien van railsysteem
6. Slaapkamer met individuele badkamer
7. Slaapkamer zoner badkamer



Aanzicht gevel noord



Aanzicht gevel oost



Aanzicht gevel zuid



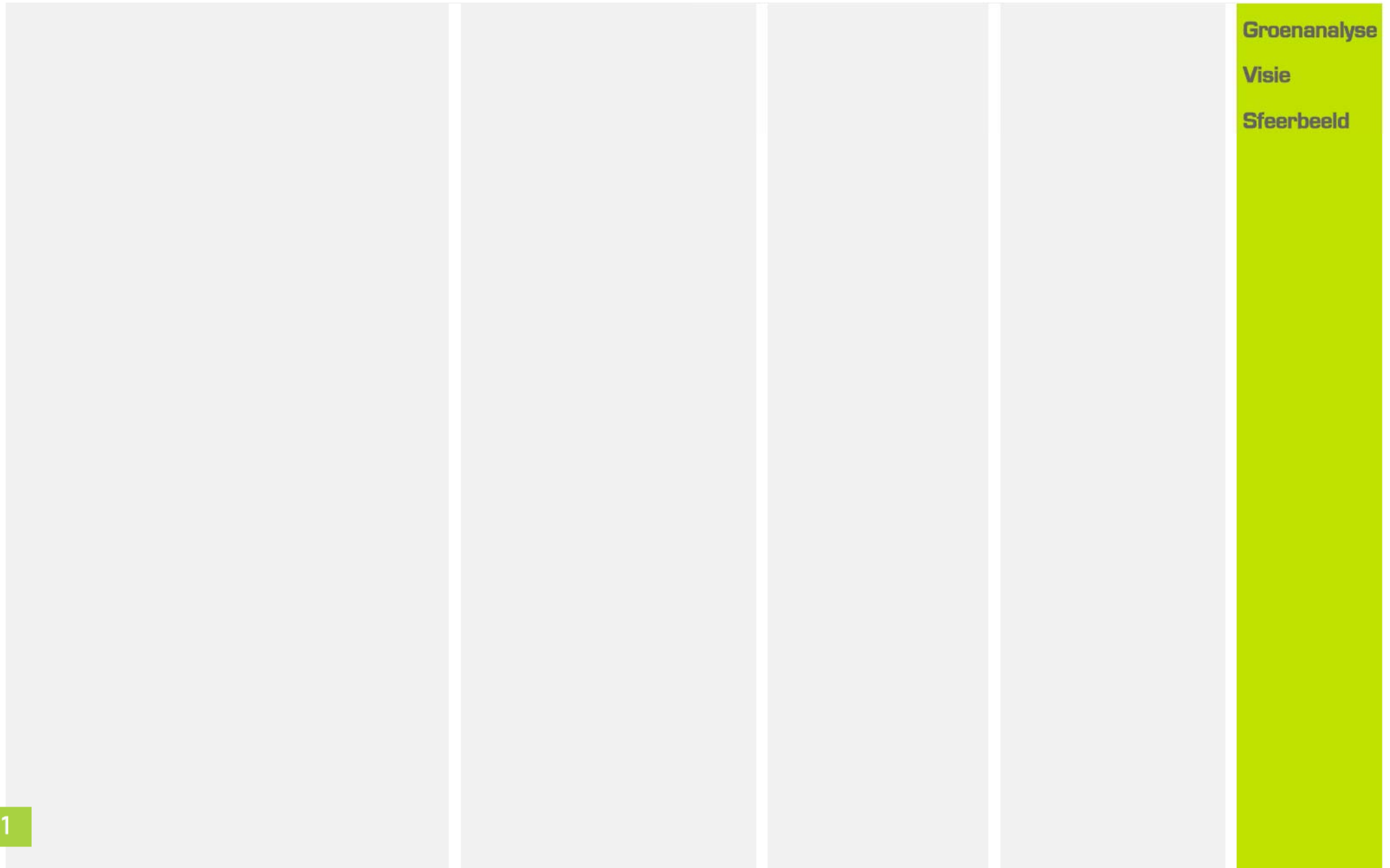
Aanzicht gevel west

MATERIALEN - STRUCTUUR - TECHNIEKEN - DUURZAAMHEID - BRONNEN



018

SITUERING - CONCEPT - MASTERPLAN - FASERING - ONTWERP - **GROEN**



G1



ANALYSE GROENSTRUCTUUR

Het bestaande parkgebied is een prachtige omgeving voor de bewoners. Door de enorme begroeiing is er echter een beperkte leesbaarheid en ontbreekt het aan de nodige herkenbaarheid voor de bewoners en bezoekers om vlot doorheen het gebied te kunnen circuleren. We stellen enkele mogelijkheden voor waarbij door aanpassingen in de groenstructuur er een duidelijker leesbaar geheel kan gecreëerd worden. De nadruk wordt gelegd op een **ecologisch beheer** om een **grotere diversiteit** van fauna en flora te bekomen.

BESTAAND



Dichtbegroeid bosgebied



Bestaande wandelstructuur



Monotone begroeiing

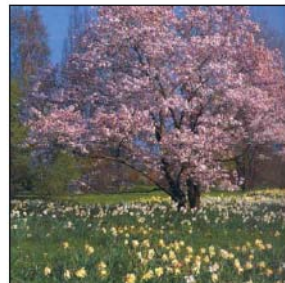
VOORSTEL



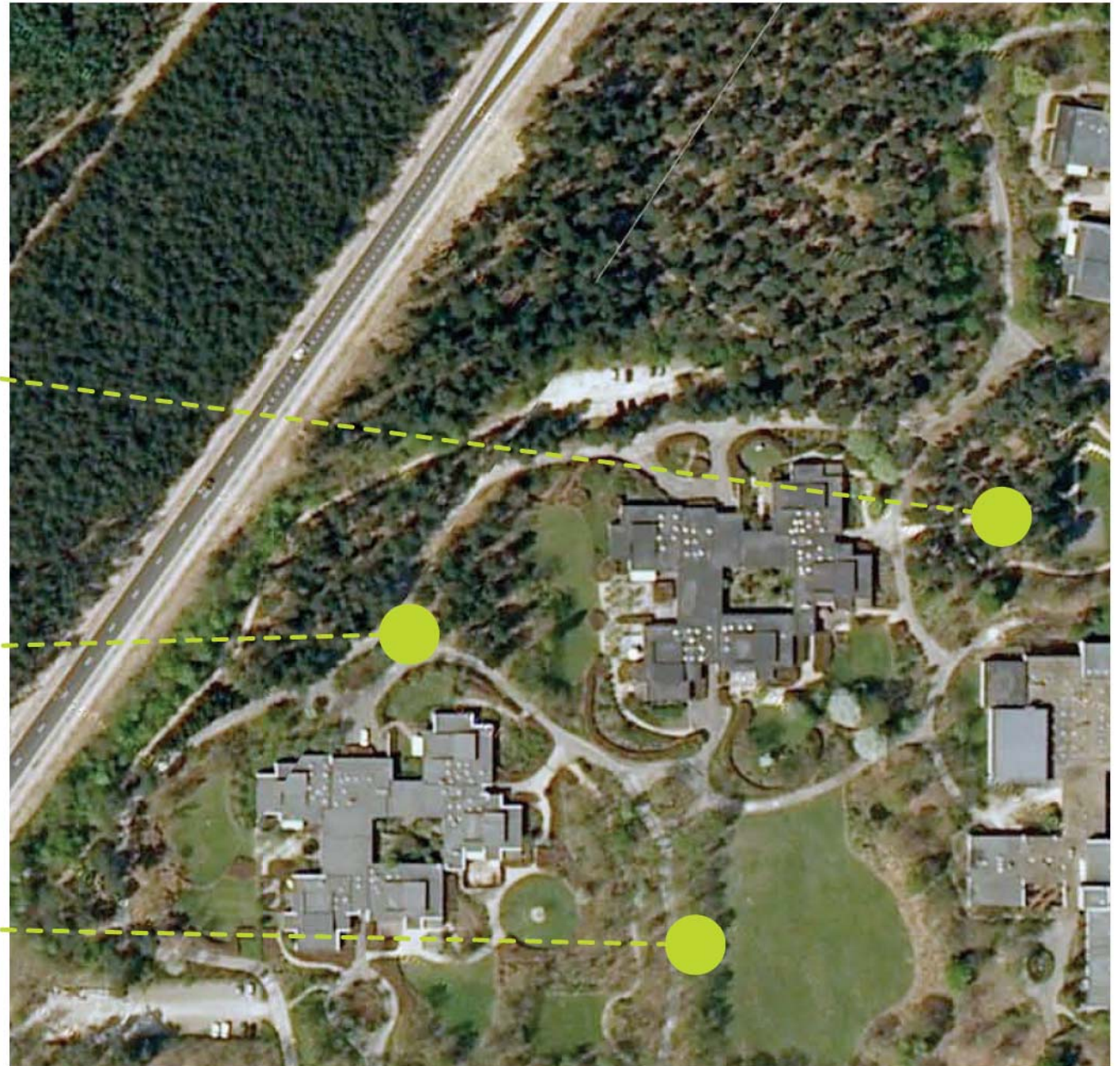
Creëren van enkele strategische open plekken



Ecologisch beheer van wandelpaden.



Vergroten van de biodiversiteit



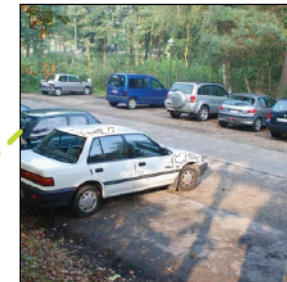
MATERIALEN - STRUCTUUR - TECHNIEKEN - DUURZAAMHEID - BRONNEN



BESTAAND



Centrale as doorheen het gebied

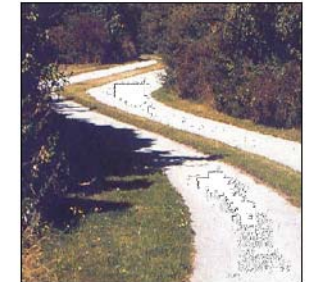


Bestaande parking



Monotone buitenruimtes aan de woningen

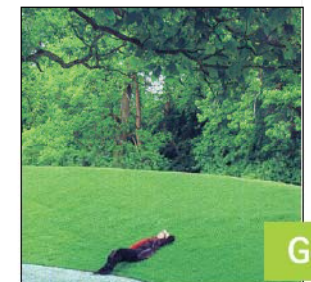
VOORSTEL



Volledige verharding vermijden en water-doorlatende oppervlakken integreren



Aandacht voor infiltratie van regenwater door grasbetontegels



Sfeervolle plekken creëren

G4

SITUERING - CONCEPT - MASTERPLAN - FASERING - ONTWERP - GROEN

VISIE

Uitgangspunt is het **bestaande parklandschap**. De bestaande woonpaviljoenen nestelen zich in het parkgebied en creëren open plekken in het groen. De nieuwe woningen maken gebruik van de bestaande footprint, waardoor de reeds aanwezige ingrediënten van het parklandschap maximaal benut worden. Het groen wordt tot aan de grens van de gebouwen doorgetrokken.

Ter hoogte van de **individuele buitenruimtes** worden een aantal structurele groenvolumes toegevoegd om de nodige afstand & privacy te creëren ten behoeve van de bewoners. Pijl begroeide groenheuvels vormen een natuurlijk filter tussen de publiek toegankelijke zones en de private buitenruimten. Tussen de verschillende woningen kunnen **visuele groenfilters** aangebracht worden zoals rietgordijnen of hagen, waardoor een bijkomende privacy gerealiseerd kan worden.

Door de strokenopbouw bij de woningen wordt een maximale visuele relatie met het waardevolle groen van het park doorheen het gebouw mogelijk. Het groen wordt letterlijk en figuurlijk **binnengetrokken** in het gebouw door uitzaaiing van gras en hoogstammige bomen uit het park. De binnenzone tussen de paviljoenen tracht zoveel mogelijk bestaande bomen te behouden.

Het "dreef"-karakter van de centrale as blijft behouden maar wordt versterkt door het strategisch uitdunnen van de groenstructuur ter hoogte van toegangen van gebouwen. Hierdoor krijgt men een duidelijkere **zichtbaarheid en herkenbaarheid** van de gebouwen en een vaste structuur waaraan de bewoner en bezoeker van de site zich kan oriënteren.

De bestaande groenheuvels creëren tevens zones als buffer en opslag van regenwater en creëren rustgevende watervlakken langs de paviljoenen. Het **regenwater** wordt op deze manier **volledig gerecupereerd** en **herbruikt** voor onder andere spoeling van de toiletten. Op deze manier wordt de nullozing voor regenwater bekomen binnen het terrein.

Ook de **groendaken** werken mee als buffer en geven een vertraagde afvoer van het regenwater. De groendaken bieden bijkomend een natuurlijke bescherming van de dakdichtingen en bieden een extra isolatie van de dakvlakken.



Bestaande heidevegetatie op de site



G5



SITUERING - CONCEPT - MASTERPLAN - FASERING - ONTWERP - GROEN



MA1

MATERIALEN - STRUCTUUR - TECHNIEKEN - DUURZAAMHEID - BRONNEN

visie

duurzaamheid

gevelvlakken

privacy

interieur

veiligheid

MA2

SITUERING - CONCEPT - MASTERPLAN - FASERING - ONTWERP - GROEN

VISIE

Alle materialen, zowel intern als extern, zijn natuurlijke materialen en worden zodanig gekozen dat een kleinschalige, huiselijke sfeer wordt gecreëerd voor de bewoners en het personeel. In gebruik van materiaal, uitvoering & detaillering wordt rekening gehouden met de randvoorwaarden welke noodzakelijk zijn naar woon- en leefomgeving, veiligheid, privacy en bescherming van de bewoners.

DUURZAAMHEID

Centraal in het ontwerp staat de aandacht en bekommernis voor duurzaamheid op een zo breed mogelijke basis, zowel op gebied van gebruik, installaties, materiaalgebruik als onderhoud en vorm. Al deze facetten van duurzaamheid vormen de basis van een blijvende architectuur.

Er wordt gestreefd naar een zo duurzaam mogelijke vorm en structuur, er wordt gebruik gemaakt van natuurlijke en onderhoudsarme materialen, thermische en akoestische isolatie worden voorzien volgens de geldende normen en EPB-regelgeving.

Niet enkel de initiële bouwkost vormt hierbij een belangrijk gegeven, ook de hierna volgende regelmatige en noodzakelijke onderhoudskosten op langere termijn hebben een zeer belangrijke invloed.



MA3

MATERIALEN - STRUCTUUR - TECHNIEKEN - DUURZAAMHEID - BRONNEN



Zicht op de verticale lamellen. Buitenstaanders kunnen niet in de gevel binnenkijken. Er is dus een hoog privacygehalte, met toch een optimaal zicht naar buiten.

GEVELVLAKKEN

De gevel van de woningen bestaan uit een strak raster van houten lamellen. Er is gekozen voor hout omdat dit refereert naar het dagdagelijkse. Deze materialen zijn zeer herkenbaar voor de patiënten en refereren tevens naar de bosrijke omgeving waarin men vertoeft. Het daggedeelte van iedere woning is een soort glazen sokkel die ervoor zorgt dat het gebouw minder zwaar oogt. De glazen gevels worden echter afgeschermd met verticale lamellen om de privacy van de patiënten te respecteren. De lamellen kunnen een rustig kleurpatroon krijgen gecombineerd met de hoofdkleur van het paviljoen. Er kan plaatselijk ook gewerkt worden met gezandstraald glas of glas met prints op, indien er een hoge nood is aan afscherming. Het glas in combinatie met de lamellen zorgen ervoor dat er veel daglicht kan binnenkomen, wat voor een rustige sfeer zorgt in het gebouw. De verticale lamellen zorgen er tevens voor dat men een goed zicht naar buiten heeft naar buiten, maar dat omstaanders weinig zicht krijgen op wat er binnen gebeurt.

De verticale lamellen geven het gebouw niet enkel een homogeen en 'huiselijk' karakter, maar bezorgen de bewoners en personeel eveneens de nodige privacy. Door de lamellen krijgen de achterliggende ruimten een natuurlijke zonnewering. Zo wordt de warmte buitengehouden, maar blijft er tegelijkertijd nog een maximaal uitzicht naar de omgeving en het park.

MA4

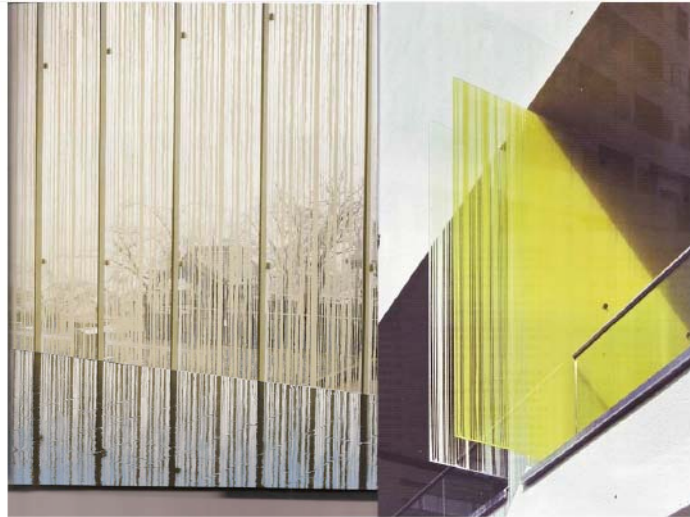
SITUERING - CONCEPT - MASTERPLAN - FASERING - ONTWERP - GROEN

PRIVACY

Niettegenstaande een open en transparent gebouw wordt gecreëerd, is het noodzakelijk voor zowel bewoners als personeel de nodige privacy te respecteren zowel naar de omgeving als tussen de verschillende woningen en diensten.

Dit gebeurt op verschillende manieren: beperken van openingen tussen de afdelingen of de omgeving, gebruik maken van lamellenstructuren voor beperkt en gericht doorzicht, gebruik maken van behandeld glas (mat, gezandstraald, zeefdruktechniek, gelaagd) om enkel lichttoetreding, maar geen of beperkte visuele contacten te hebben. Voor extra privacy of voor het maken van tijdelijke afscheidingen kan gewerkt worden met gordijnstructuren. Deze zorgen niet alleen voor discretie, maar geven de ruimten ook een verbeterde akoestiek, verhinderen te grote opwarming en zorgen tevens voor een huiselijke sfeer en gezelligheid.

Afhankelijk van de functies en de relaties welke de ruimten mogen of moeten hebben met de binnen- en buitenomgeving, wordt de graad van privacy bepaald en de manier waarop deze bekomen zal worden. Deze factoren bepalen mee het uiterlijke karakter van het gebouw.



BEHANDELDE BEGLAZING

LAMELLEN



MA5

GORDIJNSTRUCTUREN



MATERIALEN - STRUCTUUR - TECHNIEKEN - DUURZAAMHEID - BRONNEN

INTERIEUR

Dezelfde uitgangspunten zijn eveneens van toepassing voor het interieur. Er wordt getracht een huiselijke, warme sfeer te creëren, een beperkt pallet van warme, traditionele materialen worden toegepast met aandacht voor ecologie en natuurlijkheid

Waar mogelijk worden vloeren, lichte wanden en verlaagde plafond in hout uitgevoerd. Per paviljoen zal één 'huis kleur' worden voorgesteld welke consequent in de hele zone als herkenningspunt zal worden gebruikt.



VEILIGHEID

De buitenruimten bij de leefunits welke zich op de verdieping bevinden, dienen voldoende beveiligd te worden. Dit gebeurt op dusdanige manier dat men deze afsluitingen niet als een 'extra' beveiliging ervaart. Dit kan gebeuren door de lamellen van de gevel deels te laten doorlopen of door materialen te gebruiken welke visueel bijna niet waarneembaar zijn.



MA6

SITUERING - CONCEPT - MASTERPLAN - FASERING - ONTWERP - GROEN



ST1

MATERIALEN - **STRUCTUUR** - TECHNIEKEN - DUURZAAMHEID - BRONNEN

schema kolommen

ST2



STRUCTUUR

Het gebouw bestaat uit een nachtgedeelte, daggedeelte en een centrale functionele zone die fungeert als kern. De wanden rond het nachtgedeelte en de centrale kern vormen de dragende hoofdstructuur. De leefgedeelten zijn hierdoor volledig open en kunnen volledig vrij ingedeeld worden met akoestische schuifwanden. Hierdoor wordt een grote leefruimte bekomen met een hoge flexibiliteit zonder grote overspanningen te moeten maken.



SITUERING - CONCEPT - MASTERPLAN - FASERING - ONTWERP - GROEN



T1