



Maccreeanor Lavington Architects

inzending selectie nieuwbouw school MPI Sint Niklaas

30 november 2001

Het bos

Het bos als drager van het ontwerp
De locatie voor de school heeft een zeer bijzondere kwaliteit die alles te maken heeft met de dichte bebossing met volwassen bomen. Door het dichte bladerdak ontstaat een natuurlijke intimiteit die zeer goed samengaat met de behoefte aan rust en intimiteit die in het programma besloten ligt. De bomen vormen een buffer voor sterke wisselingen in weers- en lichtomstandigheden en zorgen daarmee voor een rustige werkomgeving.

Behoud van het bos

Gezocht is naar een plan dat het bos zo min mogelijk aantast. Hierbij gaat het dan niet alleen om het rooien van zo min mogelijk bomen, maar om een zo gering mogelijke aantasting van het terrein in zo breed mogelijke zin.
Het gebouw staat vrij van de grond op palen waardoor geen funderingsbalken nodig zijn en waardoor de wortels van de bomen zo min mogelijk gehinderd worden. Hier kunnen bomen tot vlakbij het gebouw gehandhaafd blijven, zodat een zeer direct contact met de natuur ontstaat.

Huiselijkheid

Na een rondleiding door een tweetal groepsruimten en de daarbij gegeven toelichting bleef bij ons de indruk achter dat het klaslokaal voor zowel de leerlingen als de begeleiders feitelijk als huiskamer gezien kan worden. Dit niet alleen vanwege de vele uren die men met elkaar in een en dezelfde ruimte doorbrengt, maar ook door de sterke persoonlijke relatie tussen begeleiders en leerlingen en de relatieve afzondering van de buitenwereld.

Vanuit dat besef zijn we tot ons voorstel voor de lokalen gekomen; de lokalen zijn allen gevormd rondom een patio. De patio's zijn zodanig geplaatst dat ze plaats bieden aan bestaande bomen. Hierdoor wordt de natuur op een letterlijke manier de lokalen binnengehaald, waardoor de lokalen karakter en verblijfskwaliteit krijgen.
De patio's zorgen ook voor een fraaie lichttoetreding in de lokalen, zonder dat storend contact met de buitenwereld ontstaat.

Eenvoud

We hebben gekozen voor een zeer eenvoudige hoofddopzet – een eenlaags gebouw met een centrale ingang, een volledig beglaasde galerij met zicht op het bos en een ordening van de lokalen in twee hoofdgroepen aan de galerij. De voorzieningen zijn evenals de entree centraal gelegen.
Deze eenvoudige opzet heeft een aantal evidente voordelen; door niet te stapelen wordt de mogelijke geluidsoverlast van een bovengelegen ruimte voorkomen en hoeven geen lift, trappen en extra sanitair te worden gerealiseerd. Bovendien kunnen alle lokalen in een eenlaagse opzet een direct toegang hebben tot het bos .

Indeling

De lokalen zijn opgevat als grote ruimten waarin de patio de ruimte structureert en in 'plekken' verdeelt. De keukenblokken zijn steeds naast de entrees van de lokalen geplaatst. De verdere indeling in werkplekken en eetplek is flexibel zodat ze aan de specifieke omstandigheden in elke groep aangepast kan worden.

Buitenruimte

De buitenruimte is in het plan niet verder aangeduid dan haar begrenzingen. Onze voorkeur gaat uit naar een inrichting die zo min mogelijk verharding behoeft. Een en ander dient in een eventueel later stadium in overleg met de opdrachtgever verder te worden bepaald. Voor de begrenzing worden de boomstammen gebruikt die voor de nieuwbouw dienen te worden geroid. Deze kunnen dan mede gebruikt worden als speelobject.

Materiaal en constructie

De hoofdconstructie van de school is gedacht in massieve, verlijmde houten planken van het Duitse merk Merk (jawel), type Lenotec. Van dit produkt is documentatie toegevoegd. Zowel vloeren, wanden en daken worden in dit materiaal uitgevoerd. De kopgevels worden bekleed met houten delen. Dit produkt behoeft geen hulpconstructies en afwerking in het interieur, kan grote overspanningen aan, heeft een grote vormvrijheid en zorgt voor een aangenaam binnenklimaat. Door de massieve opbouw heeft het een hoog geluidswerend vermogen en warmteaccumulatie. Het eigengewicht van de platen is ongeveer 20% van dat van beton of baksteen waardoor een eenvoudige en dus goedkope fundering kan volstaan.

Als dakbedekking wordt EPDM folie en grasdak voorgesteld ter vergroting van het warmteaccumulatieeffect. Het grasdak zorgt ook voor een lange levensduur van de waterkerende laag en voorkomt wateroverlast door heftige regenval en afvoerverstoppingen. Niet in de laatste plaats versterkt het grasdak daarbij de inpassing van het gebouw in het bos.

Het bouwproces

Naast het warme karakter en de constructieve eigenschappen van de Lenotec platen ligt het grote voordeel van deze constructiewijze vooral in de ongelofelijk korte assemblagetijd ter plaatse. Een dergelijke prefab bouwwijze houdt ten opzichte van een conventioneel bouwproces een aanzienlijk lagere hinder voor de omgeving in, iets wat naar ons idee voor het MPI zeer waardevol kan zijn.

Behoud van de voormalige conciërgewoning

Wij stellen voor het bestaande te handhaven en na een aantal kleine ingrepen te hergebruiken voor administratieve functies. Om het gehele administratieve programma onder te brengen wordt voorzien in een aanbouw die is georiënteerd op de noordzijde. Het behoud van het gebouw levert een aanzienlijke kostenbesparing op, die ten goede kan komen aan het bouwbudget voor de nieuwbouw.

Ontkoppeling van administratie en school.

Deze programmaonderdelen zijn gescheiden gehouden, vooral om verstoring van het schoolleven te voorkomen maar ook om de leraren de mogelijkheid te geven even letterlijk en figuurlijk afstand te nemen. Er is om die reden geen directe koppeling tussen beide gebouwen opgenomen.

werkvoorstel

Gezien wij een niet-Belgisch architectenbureau zijn en derhalve naar onze mening onvoldoende op de hoogte zijn van de Belgische regelgeving en bouw-cultuur stellen wij voor bij eventuele selectie samenwerking aan te gaan met een Belgisch architecten – of uitwerkingsbureau. Selectie van een dergelijk bureau vergt de nodige inspanning en tijdsbesteding. Wij zijn van mening dat dat pas zinvol is na eventuele selectie van ons bureau voor deze opgave.

Voor de overige vakgebieden waar normaal gesproken een adviseur aan te pas komt zijn we voor deze fase uitgegaan van de binnen ons eigen bureau aanwezige expertise.

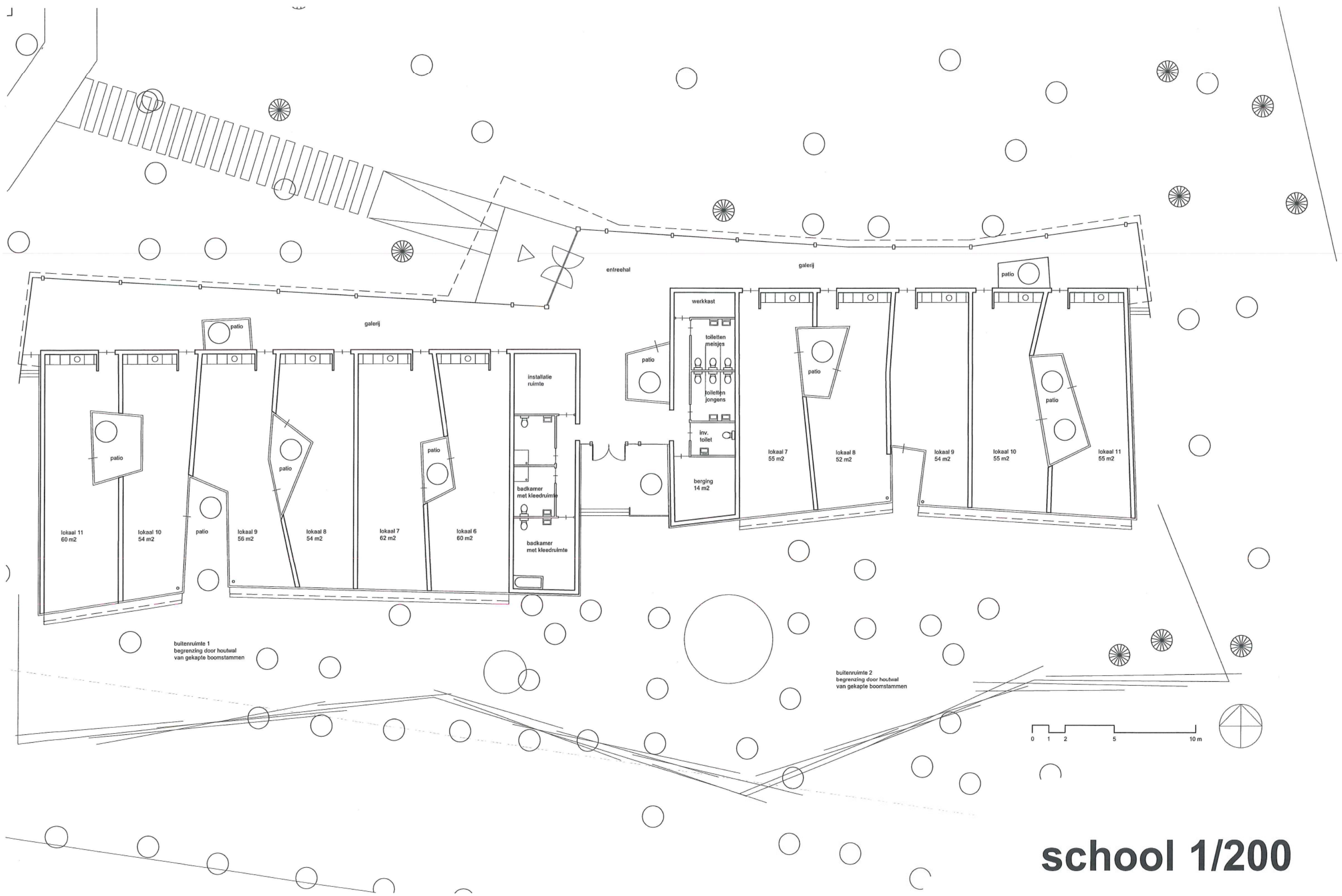
werkvoorstel



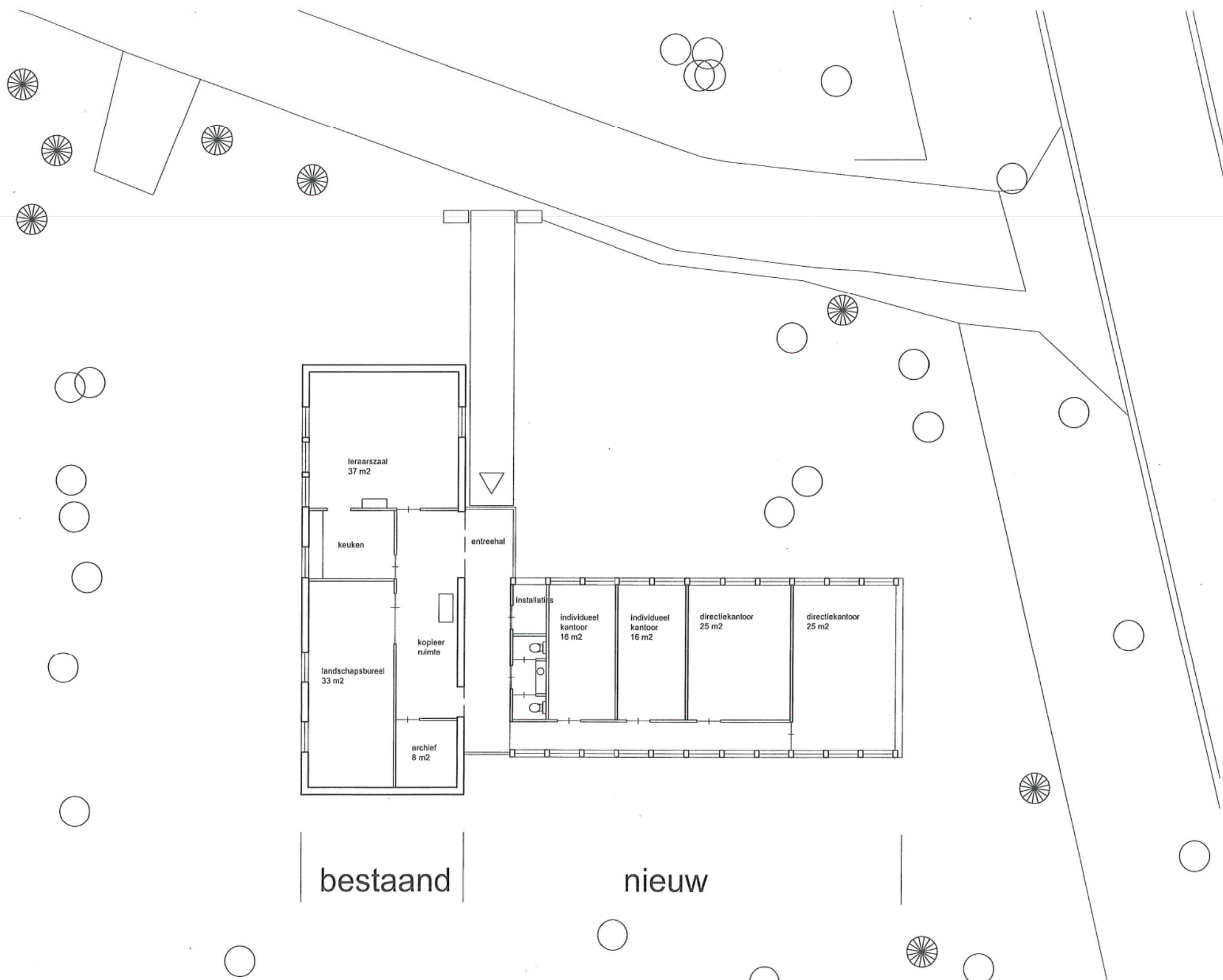
administratiegebouw

schoolgebouw

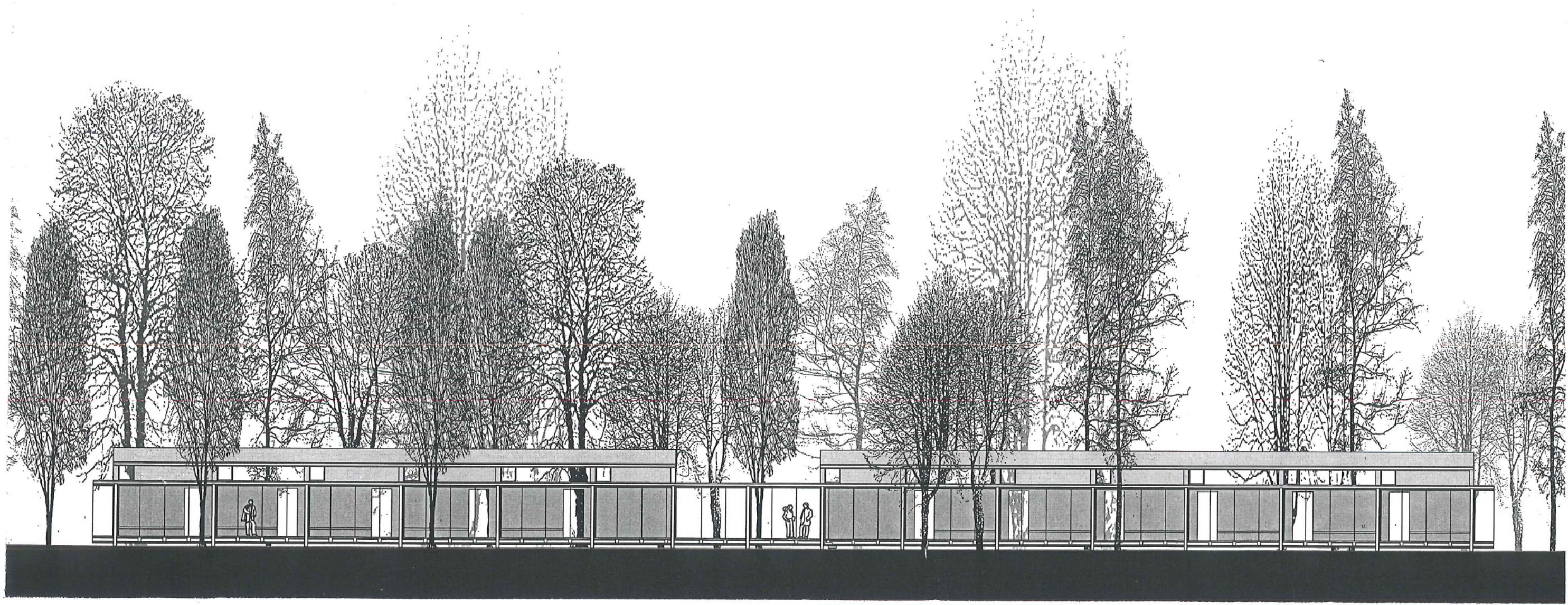
situatie 1/500



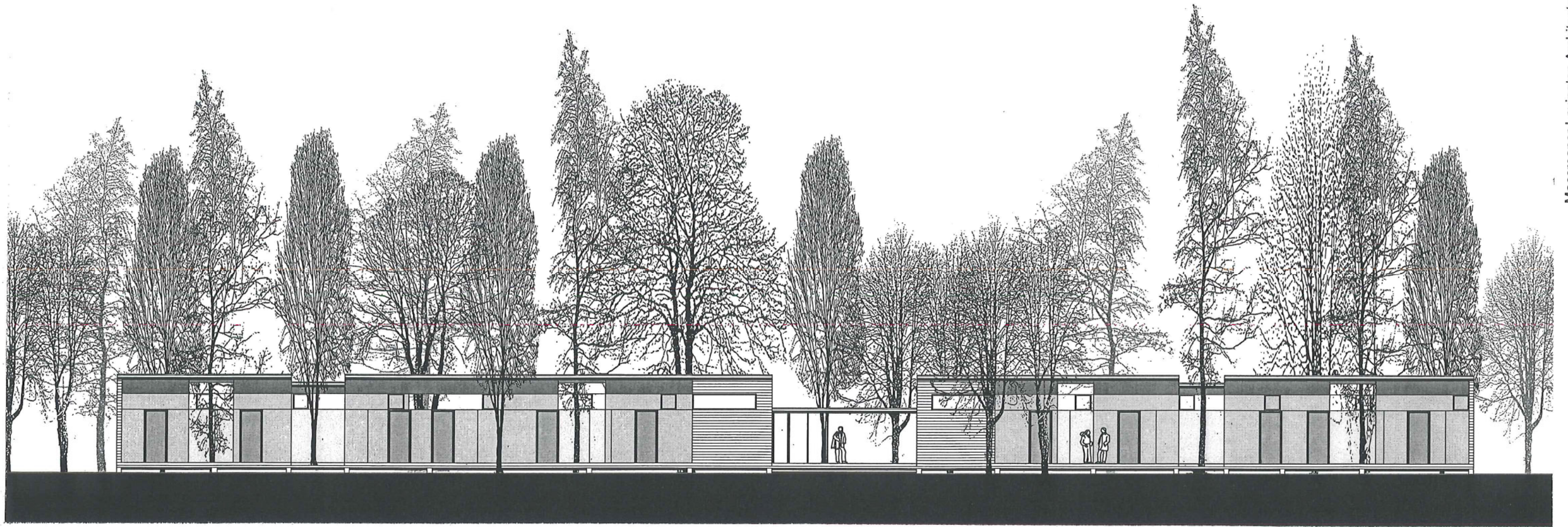
school 1/200



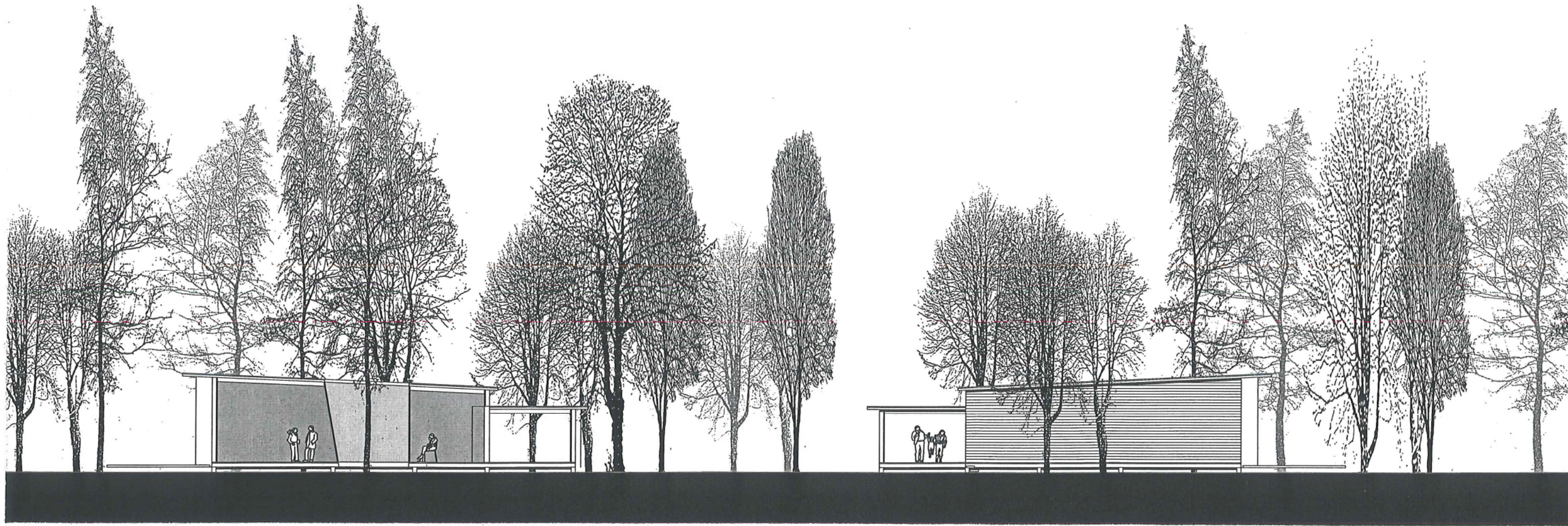
administratiegebouw 1/200



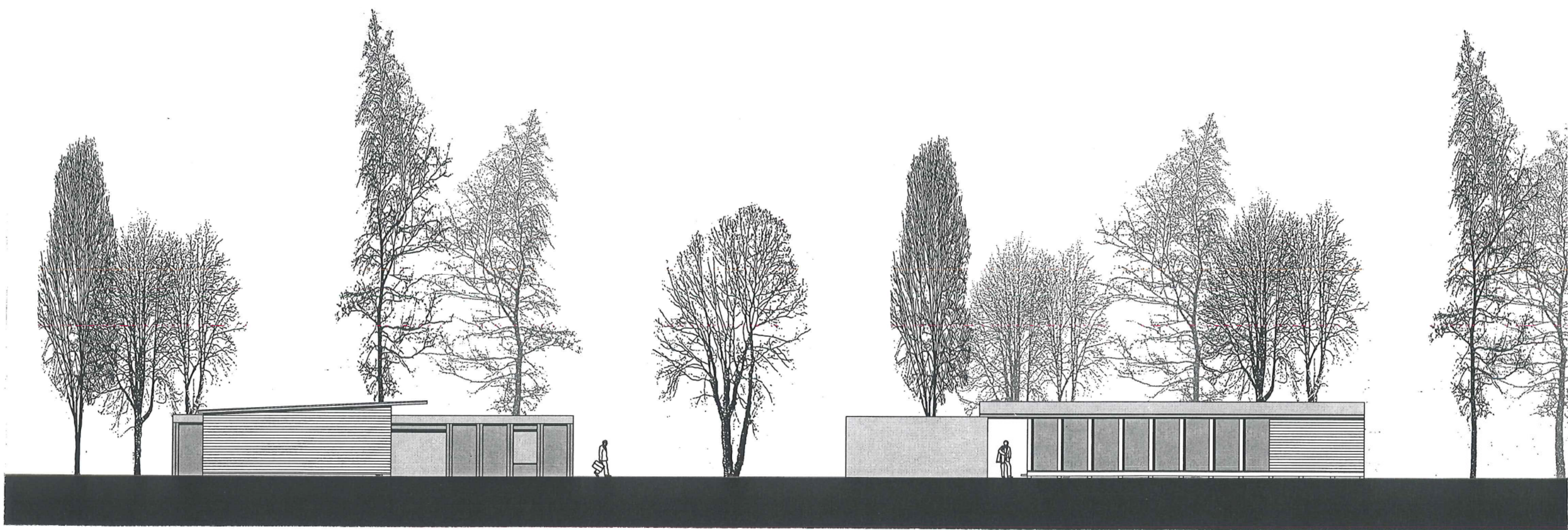
school 1/200



school 1/200



school 1/200



administratiegebouw 1/200

