

Open Oproep

Crematorium Hoog Kortrijk

17 november 2005



00908c H.J. Van Lee



Omgeving

Bij het bepalen van de inplanting kozen we duidelijk voor het splitsen van enerzijds het ceremoniële deel, met daarbij onthaal en organisatie koffietafel, en anderzijds de eigenlijke crematie-uitvoering. Het beleven van het intense moment van een afscheid wordt afgezonderd van het technische aspect dat ermee gepaard gaat. Beide delen hebben ook een andere werking. Het crematorium zelf wordt niet alleen bezocht door mensen die ook voor een ceremonie komen, maar kent ook een gebruik op regionale schaal.

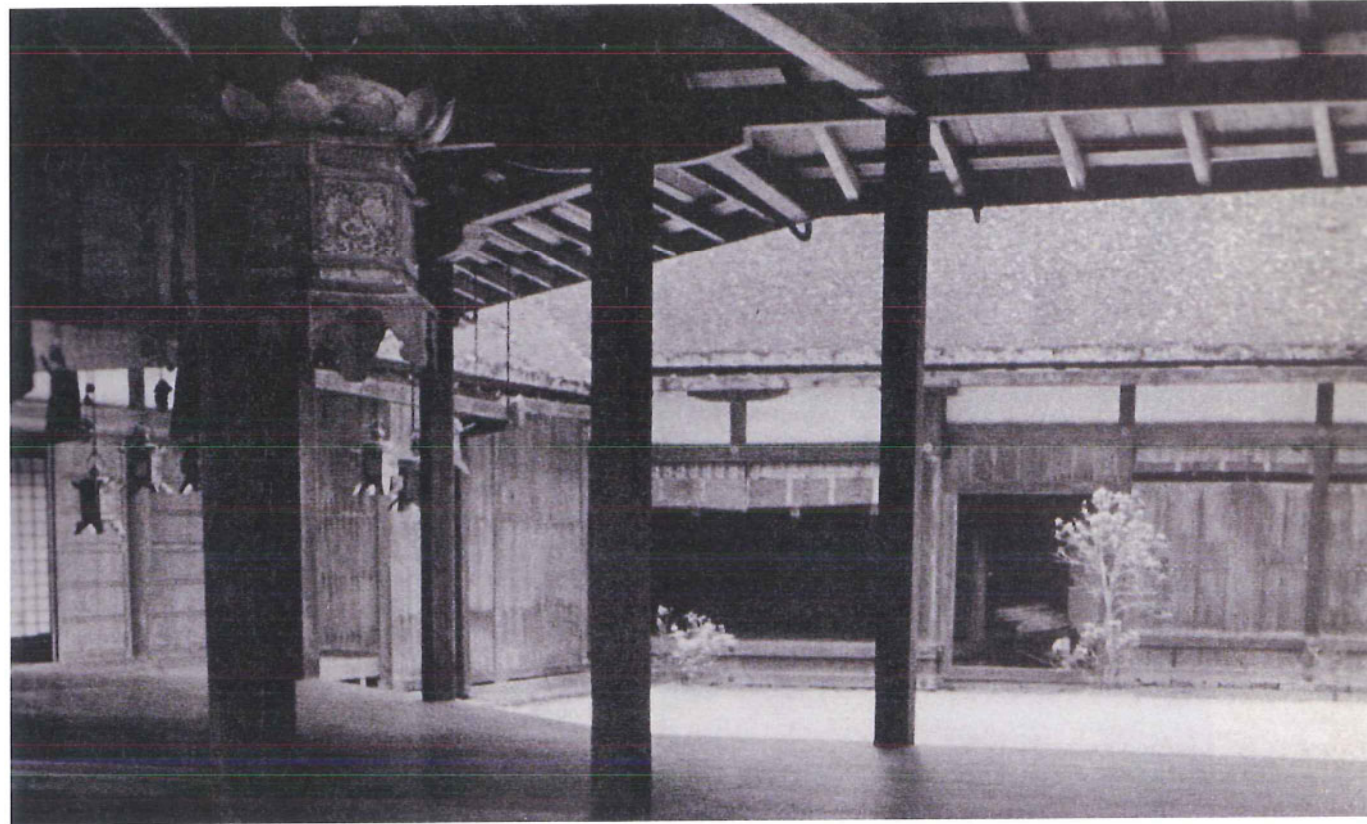
De formulering van de opdracht laat de inplanting van de totaliteit van het crematorium en ceremoniële ruimtes 'vrij'. Dit gaf niet alleen aanleiding tot het nadenken over een geschikte positionering van het programma, binnen het plan van Secchi, maar ook binnen het totale stedelijk plan van Kortrijk.

De situering van ontmoetingsruimtes van verschillende achtergronden (kerken, protestantse kerken, synagoge, moskee,....) zijn allemaal gelegen in het centrum van een stad. Ze liggen ingebed in het dagelijks leven van de stad. De site 'Hoog Kortrijk' biedt maar moeizaam de mogelijkheid tot het verhogen van de capaciteit aan parking. Bovendien is het netwerk van openbaar vervoer naar deze plek minder dicht dan in het stadscentrum zelf.

Wanneer een ontmoetingsruimte binnen de stad zou liggen, komen meer mensen te voet of met de fiets of kan men makkelijker met trein of bus komen. Het stedelijke weefsel heeft de mogelijkheid tot uitbreiding van parkeren. De stad heeft reeds de geschikte ruimtes voor het organiseren van koffietafels, en van warme maaltijden binnen het bestaande horeca-aanbod.

Deze beschouwingen zetten ons aan tot een denkoefening om het gebouw met de ceremonieruimtes een plaats te geven in het centrum van de stad. Een ontwerp voor ceremoniële ruimtes in de stad vereist een zekere 'interioriteit' van de ruimte en het buitensluiten van de drukte van het stadsleven. Deze stille ceremoniële ruimte moet worden beschermd tegen lawaai en inkijk van buiten. De ruimtes op de site 'Hoog Kortrijk' vragen daarentegen een zekere exterioriteit en gerichtheid op het landschap. En waar juist het stille kerkhof moet beschermd worden tegen de drukte en geluiden die de groepen mensen die naar een ceremonie komen met zich meebrengen.

Bij het zoeken naar een manier om het ceremoniegebouw een stille plaats in de stad te geven, kwamen we uit bij voorbeelden van ruimtes in de aarde ondergebracht met louter licht van bovenaf. Plaatsen in een talud verzonken, een oude architecturale typologie voor sacrale plaatsen zoals de grotten van Lascaux, Egyptische tempels, labyrintische catacombes in Rome,.... Het zijn deze beelden die mee aan de basis liggen van het uiteindelijke ontwerp op de site van 'Hoog Kortrijk', waar het stilte brengen in twee richtingen noodzakelijk is.



Het ceremoniële gebouw

De ceremoniële functies, samen met onthaal en koffietafelruimte, worden van het eigenlijke crematorium gescheiden. Op die manier wordt de site niet 'belast' met één massief gebouw maar uitgerust met twee fijnere entiteiten,

Het ceremoniële gebouw wordt ingeplant in de strook tussen het rode keitjes-pad van kerkhof en sportvelden. Het crematorium zelf wordt ingeplant in de beeldentuin, niet ver van de straat. Dit volume wordt deels ingegraven in het terrein en omgord door dense bomengroepen. Het is een zichtbaar maar haast ingekapseld volume. Bij uitwerking van het ontwerp is aandacht besteed aan het verdekt opstellen van dit 'geladen' gebouw in het landschap, zonder het open zicht vanaf de weg naar de lagerliggende valei te hypothekeren.

De twee gebouwen liggen op wandelafstand van elkaar. Na de ceremonie of koffietafel kan de familie te voet de asse ophalen aan het crematorium.

Het witgekalkte betonnen ceremoniegebouw strekt zicht uit tussen enerzijds een rode baksteenmuur langsheen de sportvelden en anderzijds het struweel dat het kerkhof afboordt.

Aan de zuidwestelijke zijde van het gebouw, langsheen het struweel, volgt een overdekte gaanderij nauw de contouren van het gebouw. Dit dak omvouwt ook de toegang van het gebouw als een verderlopen van het bestaande hellend grasvlak aan de straat op de knoop van de site.

De gaanderij is als een beschutte straat, waar de bezoekers in een verstilde atmosfeer naar de ceremonieruimtes worden geleid. De daken, zowel onder- als bovenzijde in gezwarte planken, gedragen door een opeenvolging van zwarthouten kolommen hellen licht af naar het struweel toe en richten de ruimte naar de aarde. De bedaking refereert aan de overdekte buitenruimtes bij Japanse huizen en ook heiligdommen. De regen loopt rechtstreeks van het dak in het struweel en wordt een gordijn van water tussen gaanderij en landschap. Naast de statige wilgen in het struweel kan gagel (*myrica gale*) groeien, een heester met een mooie takkenstructuur.



Een keermuur neemt de niveaoverschillen tussen het struweel en het zacht afhellende pad van de gaanderij op en vormt de rug van zitbanken die erin worden uitgespaard.

De takken van de gagel en de stammen van de wilgen vormen met de kolommen van de gaanderij een traliewerk van verticale lijnen waar zuidwestenzon en licht doorfiltert naar de gaanderij. En vice versa kijkt de bezoeker door het verticale filigraan in tegenlicht over het rode keienpad door naar de groene grasplateaus van het kerkhof.

Het landschap schemert door in de gaanderij. Het afhellende, omsluitende dak en de verdichte beplanting in het struweel houden de geluiden bij het gebouw en maken een buffer tussen het kerkhof en het ceremoniële gebeuren.

Kleine, verspringende uitsparingen in het donkere dak belichten subtiel de gaanderij en doen lichtvlekken en zon verlopen van de witgekalkte muren naar de vloer in gewassen keienbeton. 's Avonds of 's nachts schijnt kunstlicht in deze beglaasde lichttrommeltjes.

De benadering van de respectievelijke ceremonieruimtes (en ook koffietafel) is gefocust door een schuine wand afwijkend van de lineariteit van de witgekalkte betonwand bij de afdaling onder de gaanderij. Ter hoogte van deze inkepingen, de toegangen, verbreedt tegelijk het overdekte toegangspad.

Vanuit de gaanderij komt men binnen in een tussenruimte of **voorkamer**, die met de langse zijde tegen een ommuurde tuin aanligt. In elk van deze tuinen groeien eiken. De familiekamers geven ook uit op hoog omsloten binnenkoeren, in de kleinste koer groeien twee rijzige cipressen.



De voorkamer heeft zoals de gaanderij een dakvlak dat afhelt naar de binnentuin en keert de ruimte in zichzelf, gericht naar de aarde. De donkerte hier maakt het contrast met het overvloedige licht in de aula zelf. Het clair-obscur bij de opeenvolging van de lage en hoge ruimtes draagt de spirituele atmosfeer die hier verwacht wordt.

De grote en kleine aula hebben een ander karakter en nemen ook op een andere manier het licht binnen. De **kleine ceremonieruimte** voor afscheid in intiemere kring krijgt het broze karakter van een huiskamer. Hammerhoi's schilderijen zijn referentiebeeld voor de verstilde, bleke sfeer.

Het licht valt vooraan de aula zijdelings in door 'gewone' ramen in de noordoost- en de zuidwestgevel, beginnend boven ooghoogte. De witgekalkte wanden versterken de luminositeit van de kamer met de lichtgrijze houten vloer. De balken in het vlakke plafond blijven zichtbaar, en zijn in gezwart hout. De intimiteit wordt versterkt door de opstelling van witte stoelen zijdelings en schuin rond de kist.



De **grote ceremonieruimte** is theateraler en plechtiger dan de meer huiselijke kleine aula.

De spatieuze, hoge ruimte eindigt op een lichtvide, een lichtdrum boven de plaats waar de kist staat. Het licht plenst overvloedig binnen van bovenaf, waardoor de ruimte manier sacraal, haast etherisch aanvoelt. De blik op de hemel heeft iets pantheïstisch. Het is geen statisch licht, maar wisselend in de loop van de tijd met het weer en de seizoenen. In het dense zonlicht warrelen stofdeeltjes op.

De belichte wand die de achtergrond voor de kist definieert, is misschien wel een geschikte plaats voor een ingreep van een kunstenaar. Een groot glasvlak hoog in de schuine zuidwand haalt aan de tegenoverliggende hoek nog meer licht en zon binnen.

De oppervlakken van de ruimte spelen met het thema van het licht en hebben elk een eigen tactiliteit en al dan niet een zacht reliëf. De wanden zijn ook wit en kapteren zoveel mogelijk van de geconcentreerde lichtbundel boven de kist, ze versterken het etherische van de kamer. De wanden zijn hier beplankt om akoestische redenen en elk reliëf geeft de belijning van licht en schaduw. De vloer is ook licht van kleur, een parket in eik of es. Ook de vorm van het licht geplooid plafond is gekozen in functie van akoesticiteit van de ruimte. De rode stoelen zijn lineair opgesteld.

Na de dienst verlaten de mensen, anders dan bij het komen, de grote als ook de kleine aula vooraan, langs de kist waar zij een laatste groet kunnen brengen. Doorheen de kamer, aansluitend op een binnentuin, waar er de mogelijkheid is tot condoleren begeeft men zich opnieuw onder de overdekte buitengaanderij die hier ook verbreedt.

Op die manier kunnen mensen die een volgende dienst bijwonen reeds samenkomen in de voorkamer tijdens het condoléance moment van de voorgaande dienst.

De voorkamers staan ook een uitbreiding van de staanplaatsen toe, de wand naar de aula kan helemaal worden weggeschoven.

De **gaanderij** leidt de mensen na de dienst opnieuw naar de voorkant van het gebouw, men neemt afscheid van de familie of gaat opnieuw naar binnen voor de koffietafel. De inkomruimte voor de **koffietafel** is ook hoger en heeft een groot glasvlak in de noordoostgevel. De eetzaal heeft een bovenlicht en sluit aan op een zuidelijk georiënteerd terras. Ze is opdeelbaar in 3 kleinere zaaltjes. Vanaf het terras heeft men zicht over de binnentuin en over de hellende, zwarthouten daken van de gaanderij naar het landschap toe.

Rode muren

Een **rode baksteenmuur** zondert het gebouw af van de sportvelden en formuleert een antwoord op de rode bakstenen sporthal aan de overkant van het voetbalveld.

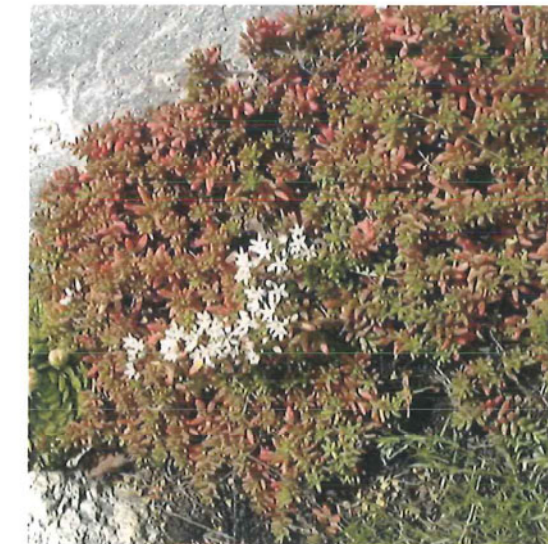
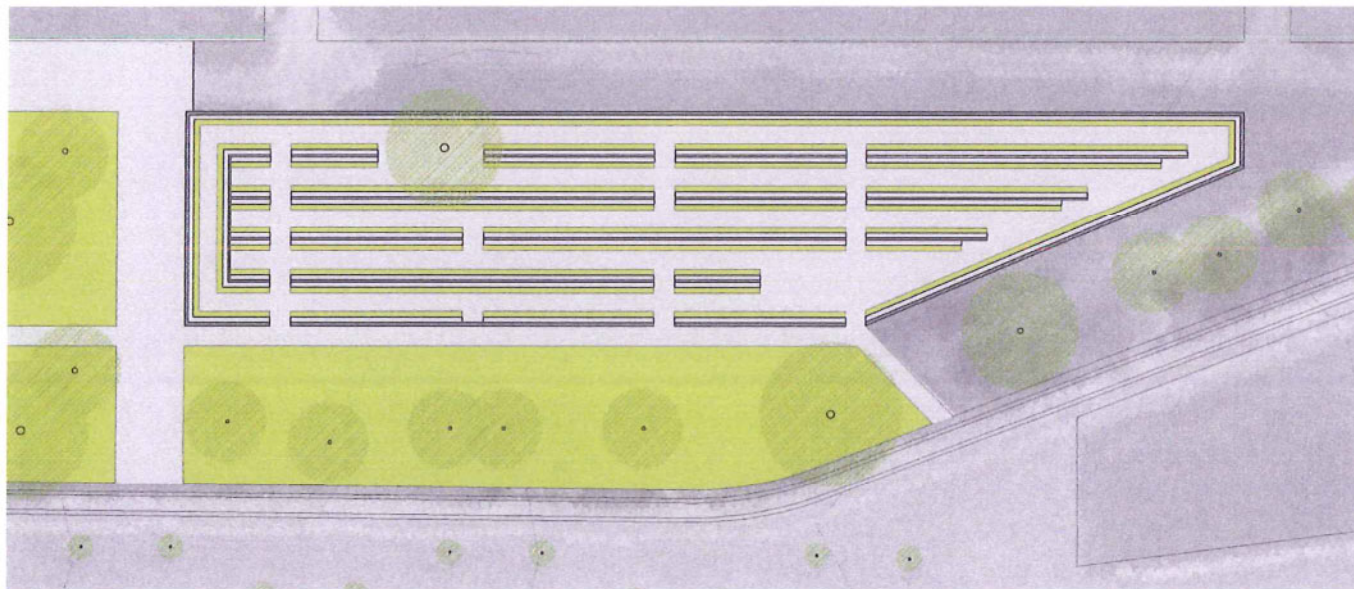
De bedieningsweg is geklemd tussen de rode muur en de witgekalkte noordoostgevel van het gebouw waarachter de ceremonieruimtes met schaarse raamopeningen en binnentuinen elkaar afwisselen.

Overhangende eikenkruinen suggereren de binnentuinen achter de witte muur.

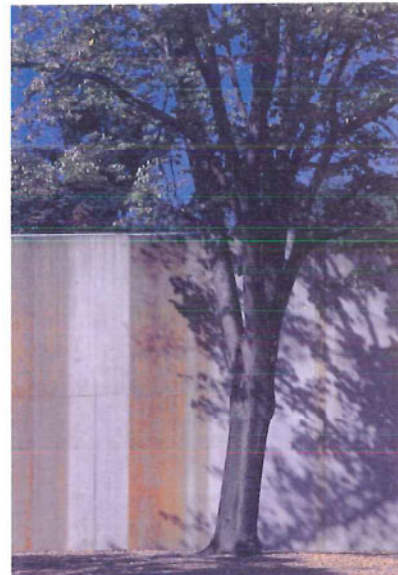
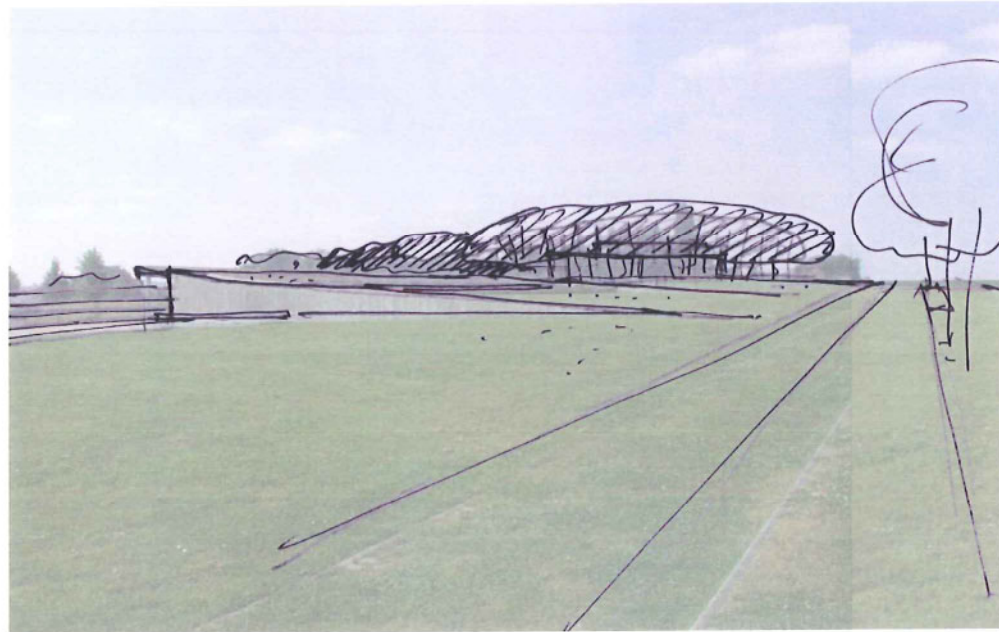
Het zicht vanaf de sportvelden bestaat uit deze verschillende plans. In eerste plan de rode stenen horizontaal afgelijnde muur met daarachter de op- en neergaande witgekalkte betonwanden. De kruinen maken de overgang tussen eerste en tweede plan.

De **dienstweg** achter de rode baksteenmuur laat toe dat lijkwagens in inkepingen van het gebouw aansluitend bij de aula's parkeren. Het scheiden van de circulatie is een ordenend basisprincipe. Het gebouw biedt nooit zichten op deze bedienende weg, maar neemt aan deze zijde wel bovenlicht. Tussen de stalling van de lijkwagens en de aula's is er een ruime bergplaats voorzien waarlangs de kist tot in de aula gebracht wordt. Er is hier plaats voor opslag van stoelen, bloemen en kransen, lezenaar,...

Op de kop van het gebouw vervolgens, dichtst bij de parking zitten ook de meer **praktische functies**: onthaal, sanitair, refter personeel, loskade voor catering met daarbij aansluitende opslagruimtes en werkkeuken. Ook leveringen voor keuken etc. maken gebruik van de dienstweg achter de baksteenmuur.



Voor de uitbreiding van het colombarium wordt de zone achter het ceremoniegebouw gekozen, toegankelijk vanaf de gaanderij en het kerkhof. Deze plek krijgt de intimiteit van een tuin door zijn ommuringen eveneens in rood metselwerk. Bovenop de muren groeit sedum. In tegenstelling tot de spreiding van de bestaande columbaria, wordt hier wel voor een dense opstelling gekozen om aan de gevraagde uitbreiding te kunnen voldoen. De eerste columbaria worden tegen de muur aangebouwd, pas later worden ook de tussenpaden aangelegd.



Crematorium

Het geshaped volume van het crematorium verankert zich in het hellend grasland door de omwallende muur van houten latwerk waartussen ruime gelijke spleten zijn gelaten.

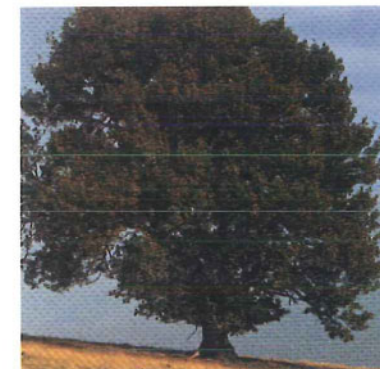
Net zoals het kasteel verderop is het crematorium omgeven door een bosje van dicht bij elkaar geplante eiken. De kruinen hullen het volume in, waar de stammen een doorkijk laten.

Net zoals de stammen van de wilgen en de takken van gagel met de kolommen van de gaanderij, vormt het latwerk hier met de stammen van de eiken een tralie van verticale lijnen. Het gebouw en landschap worden van elkaar afgeschermd. Het gebouw is tegelijk aan- en afwezig.

Voor wandelaars is het crematorium door een pad verbonden met het kerkhof en het ceremoniële gebouw. Voor andere bezoekers en autoverkeer is het gebouw rechtstreeks bereikbaar vanaf de weg.

Eén bouwlaag van het volume met rondom de bedienende weg ligt ingegraven in het terrein. Slechts één laag komt boven het maaiveld uit. De bezoekers worden ontvangen op de bovengrondse verdieping aan het onthaal. Van daaruit kunnen zij in een royale vide de trap nemen naar de ruimte waar de as wordt bewaard of naar de eigenlijke crematieruimte.

In het onthaal is er een wachtzone voor familieleden die de crematie niet bijwonen, zij kijken door de bomen naar de straat toe. Vanaf de toegang kijkt men in de onthaalruimte door tot aan de bezonde achterkant van het gebouw en zo over het afdalende landschap.



Elke cultuur kent intense ceremonies rond de dood, rond het rouwen om de dode en rond het wegbrengen van het lichaam. De essentie daarvan is om zich te gaan verzoenen met de feitelijkheden van het doodgaan, met de leegte, het verlies, de eigen vergankelijkheid.

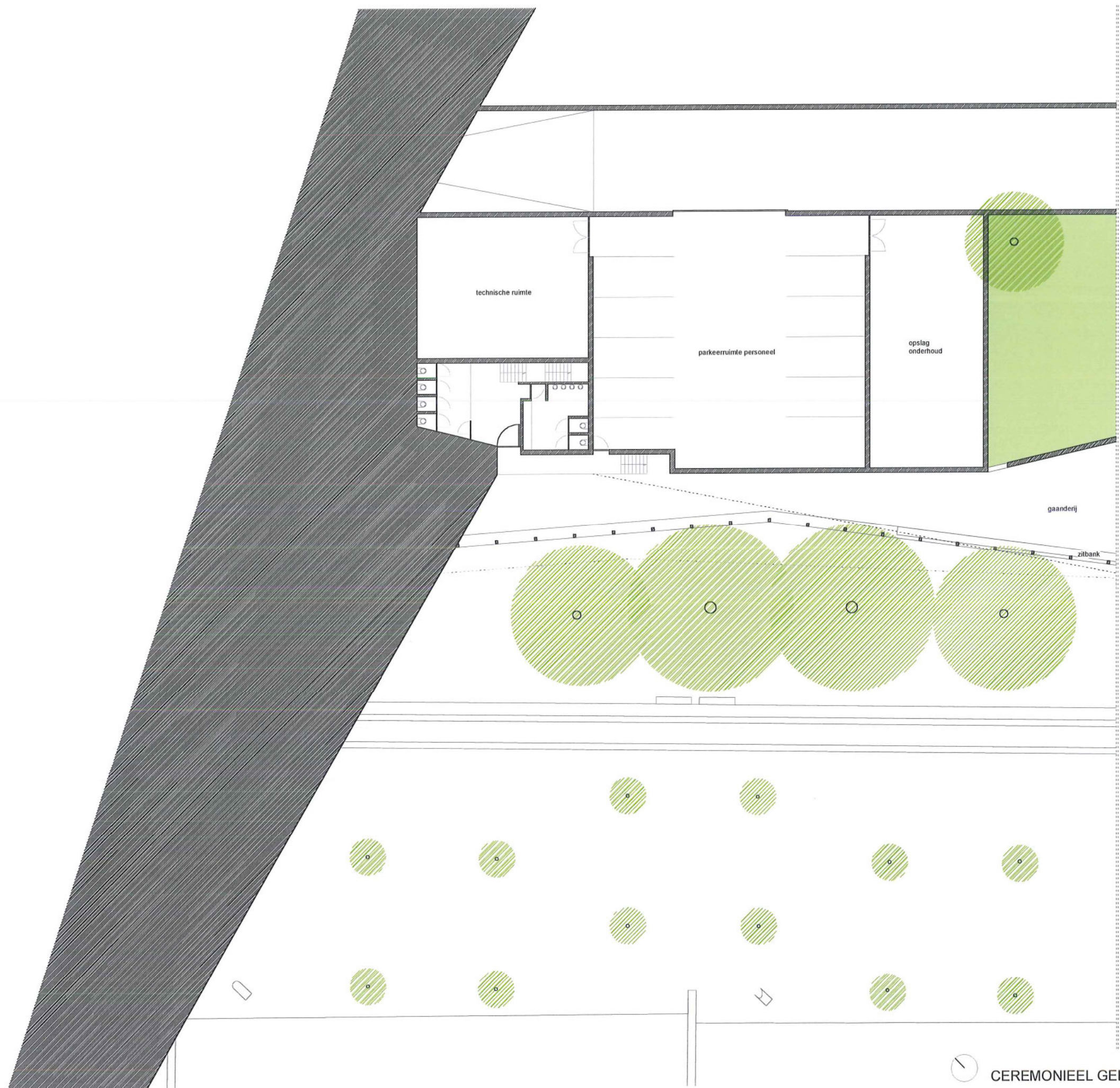
We geloven dat de manier waarop een ceremonie beleefd wordt en dus ook de plaats, de ruimte waar het afscheid plaatsheeft, daar een invloed op kunnen hebben. Het ontwerp wil behoedzaam met de eigenschappen van deze ruimtes omgaan.



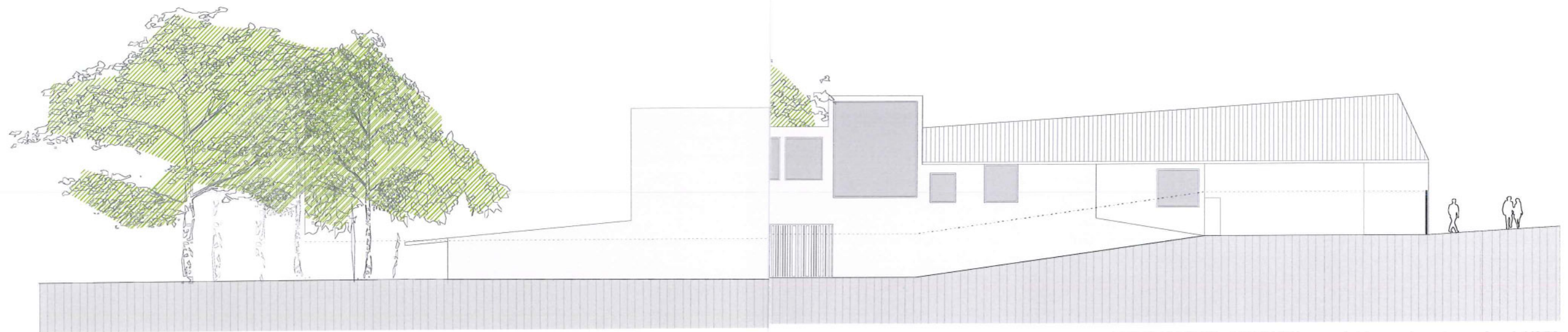


|

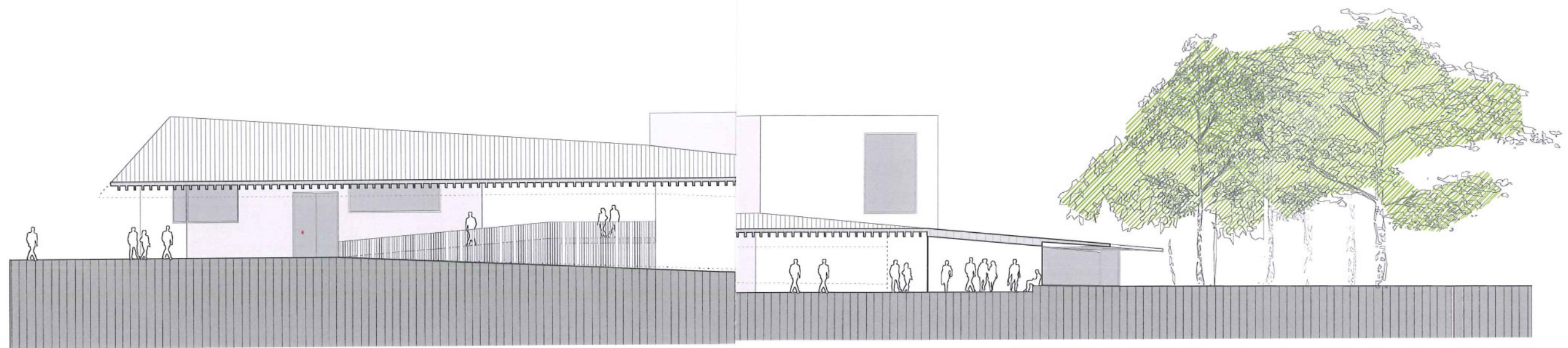




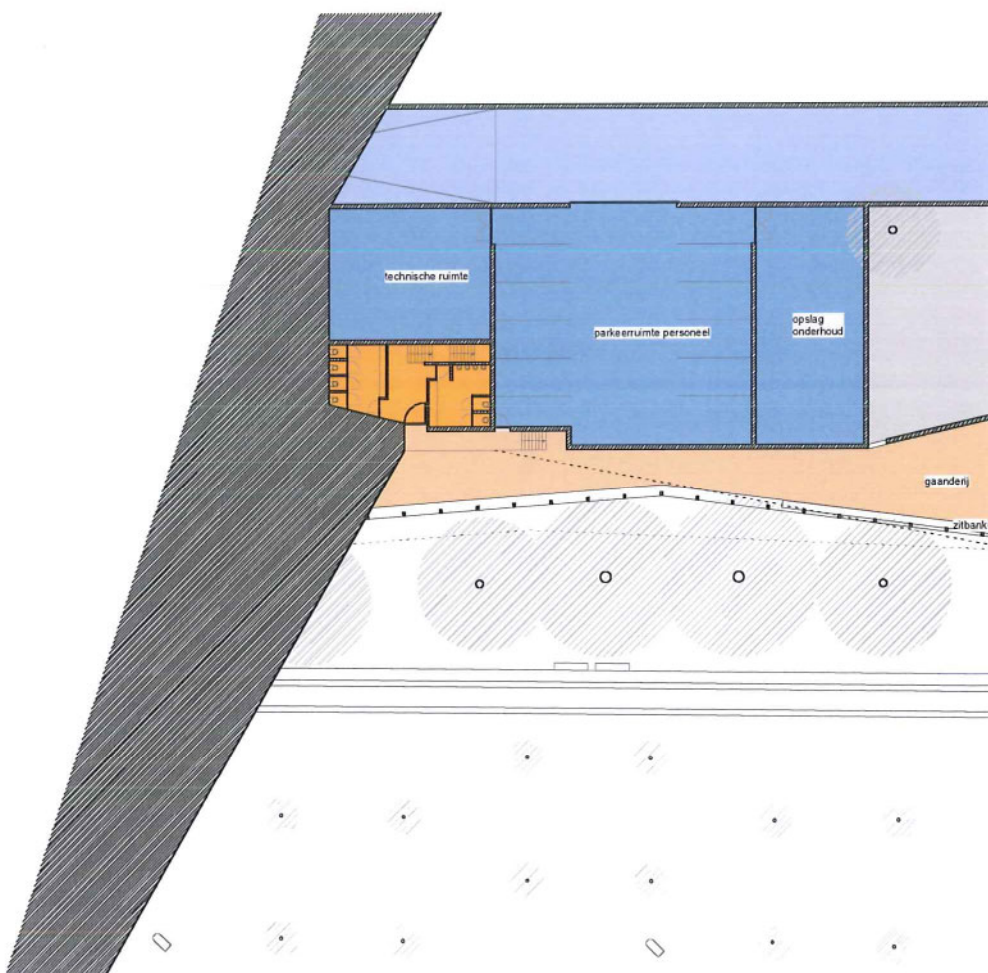
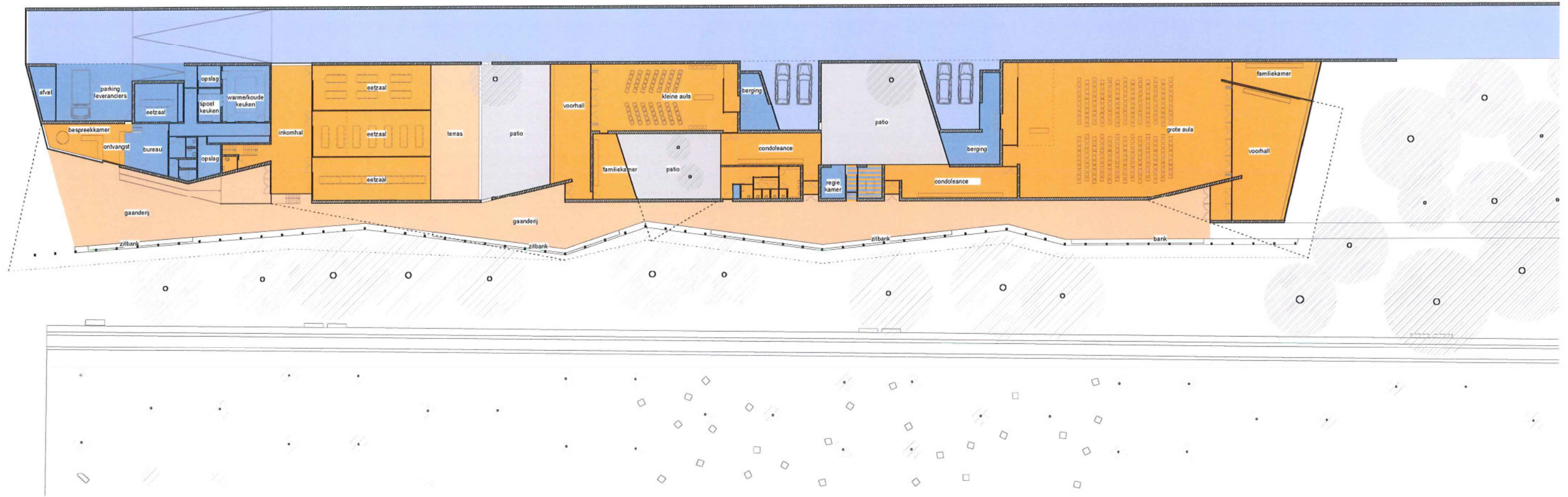




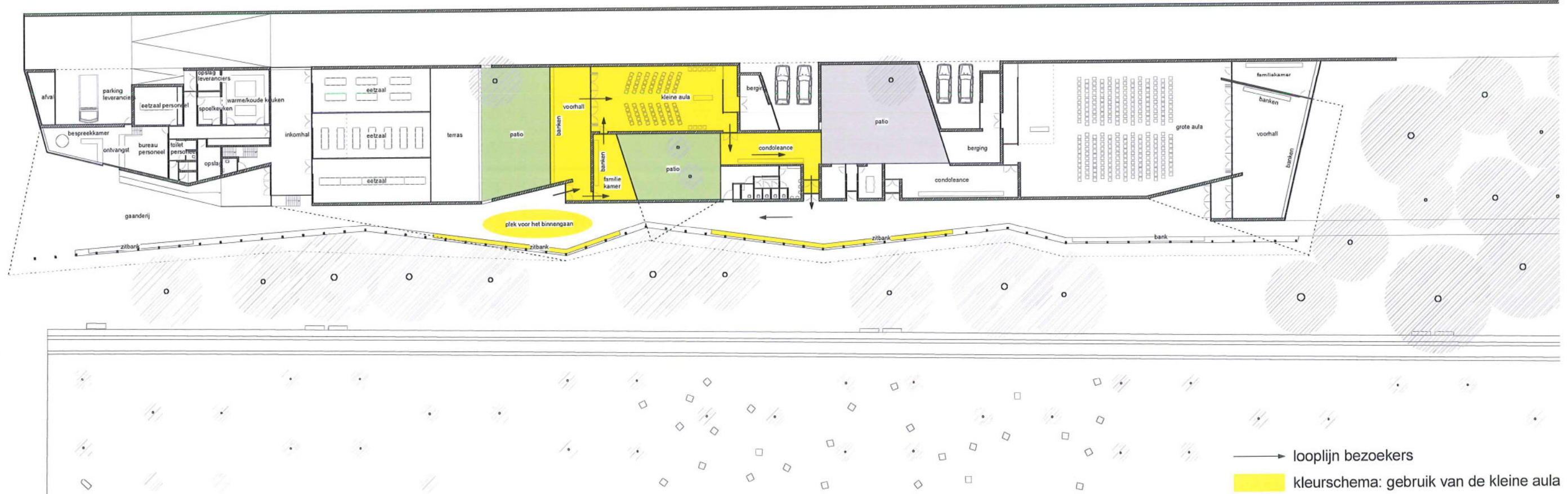
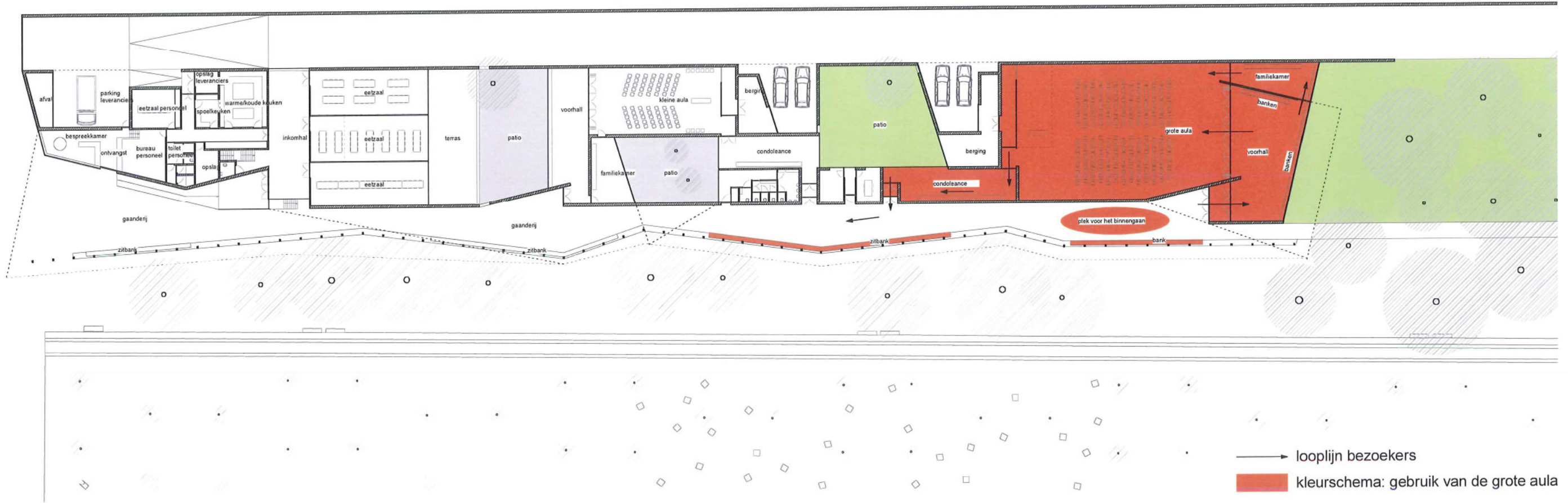
CEREMONIEEL GEBOUW aanzicht noord-oost schaal 1/250

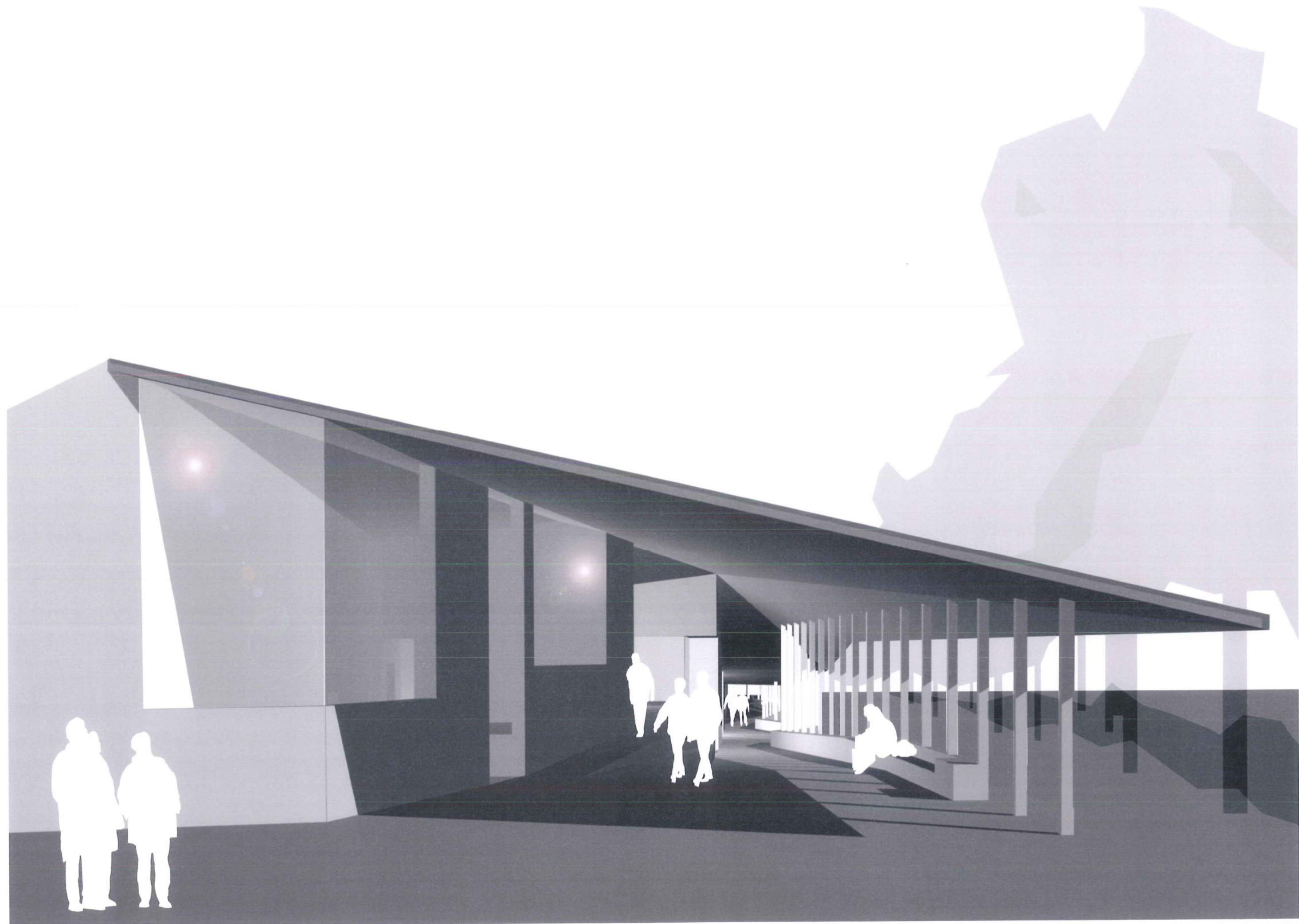


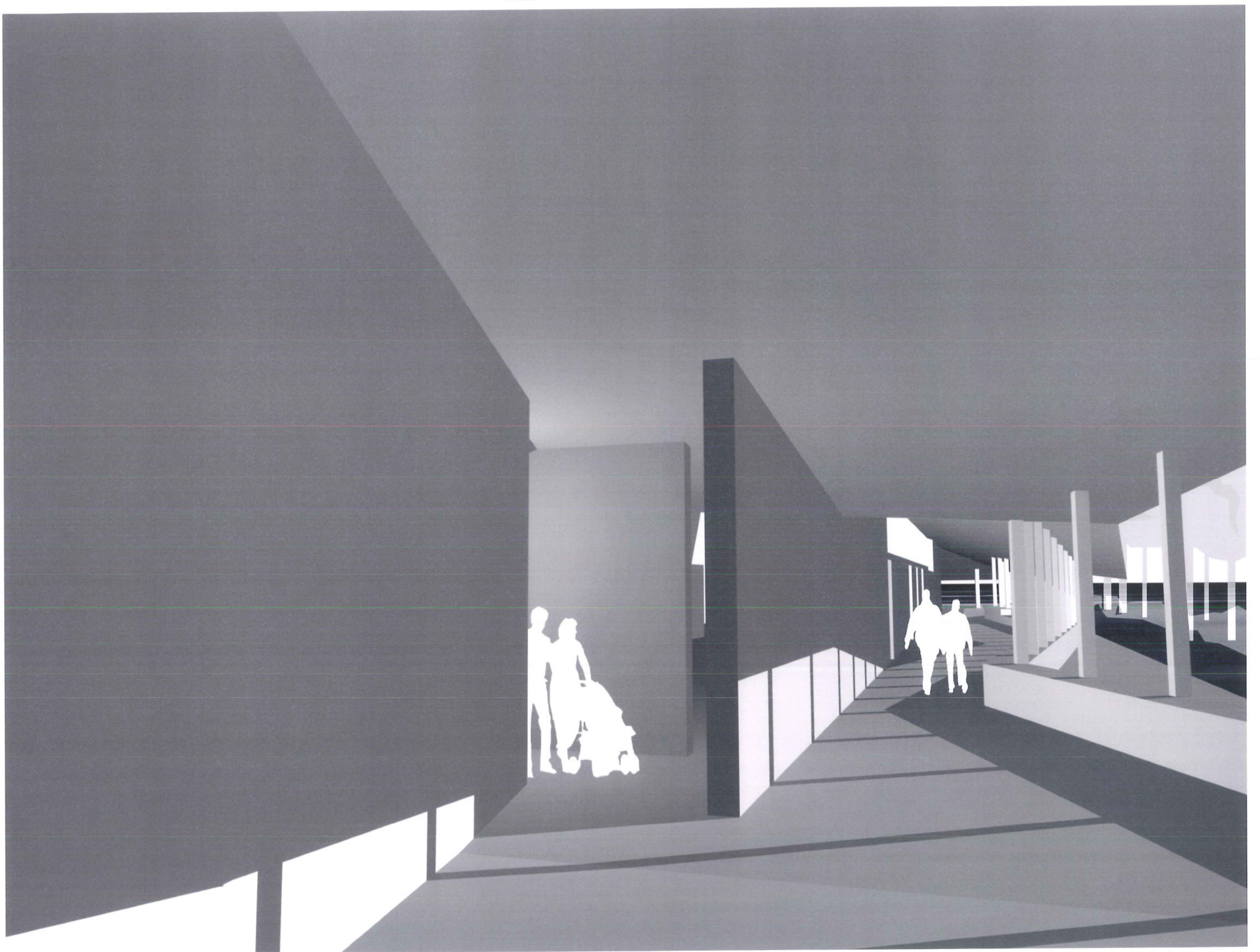
CEREMONIEEL GEBOUW snede met aanzicht zuid-west schaal 1/250

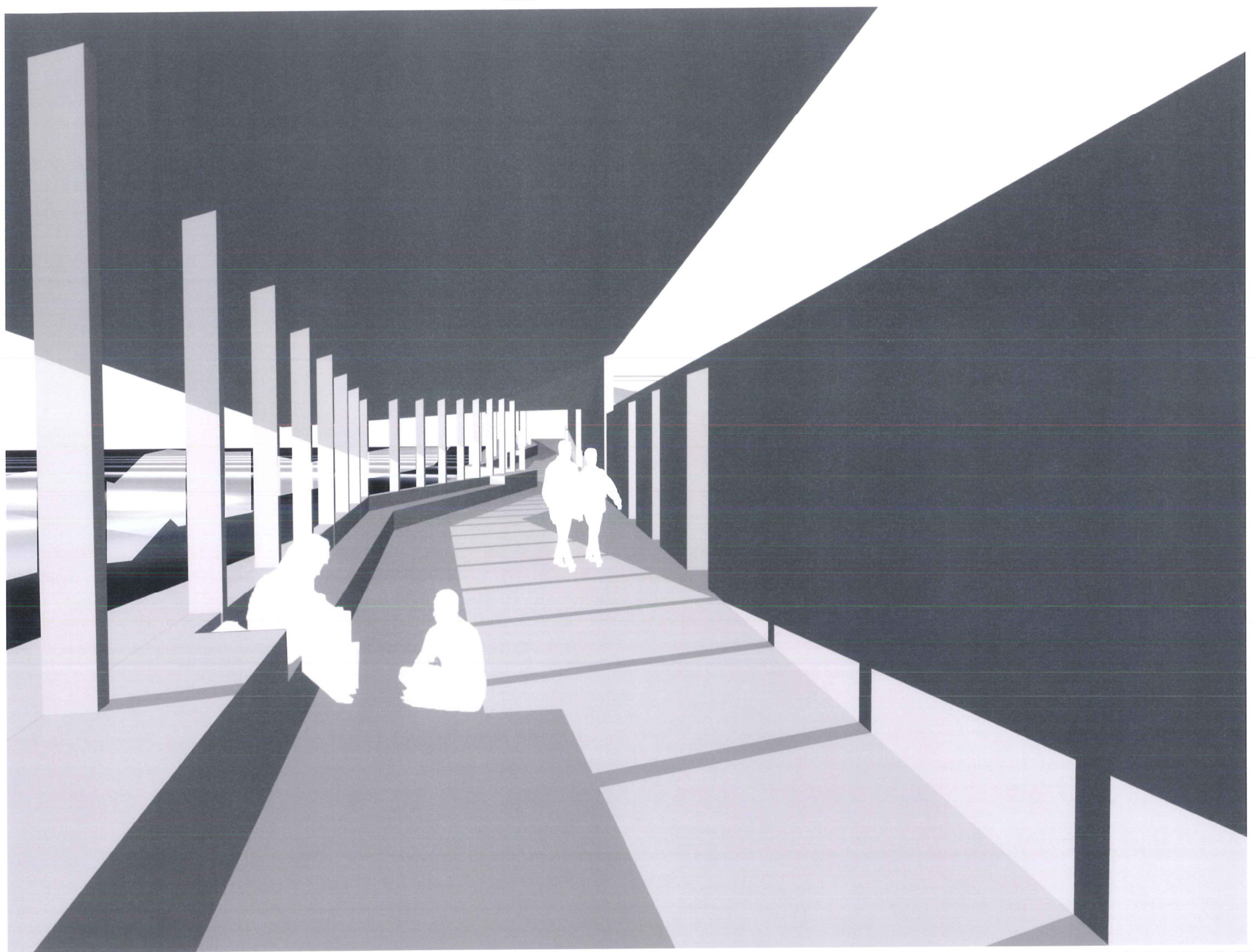


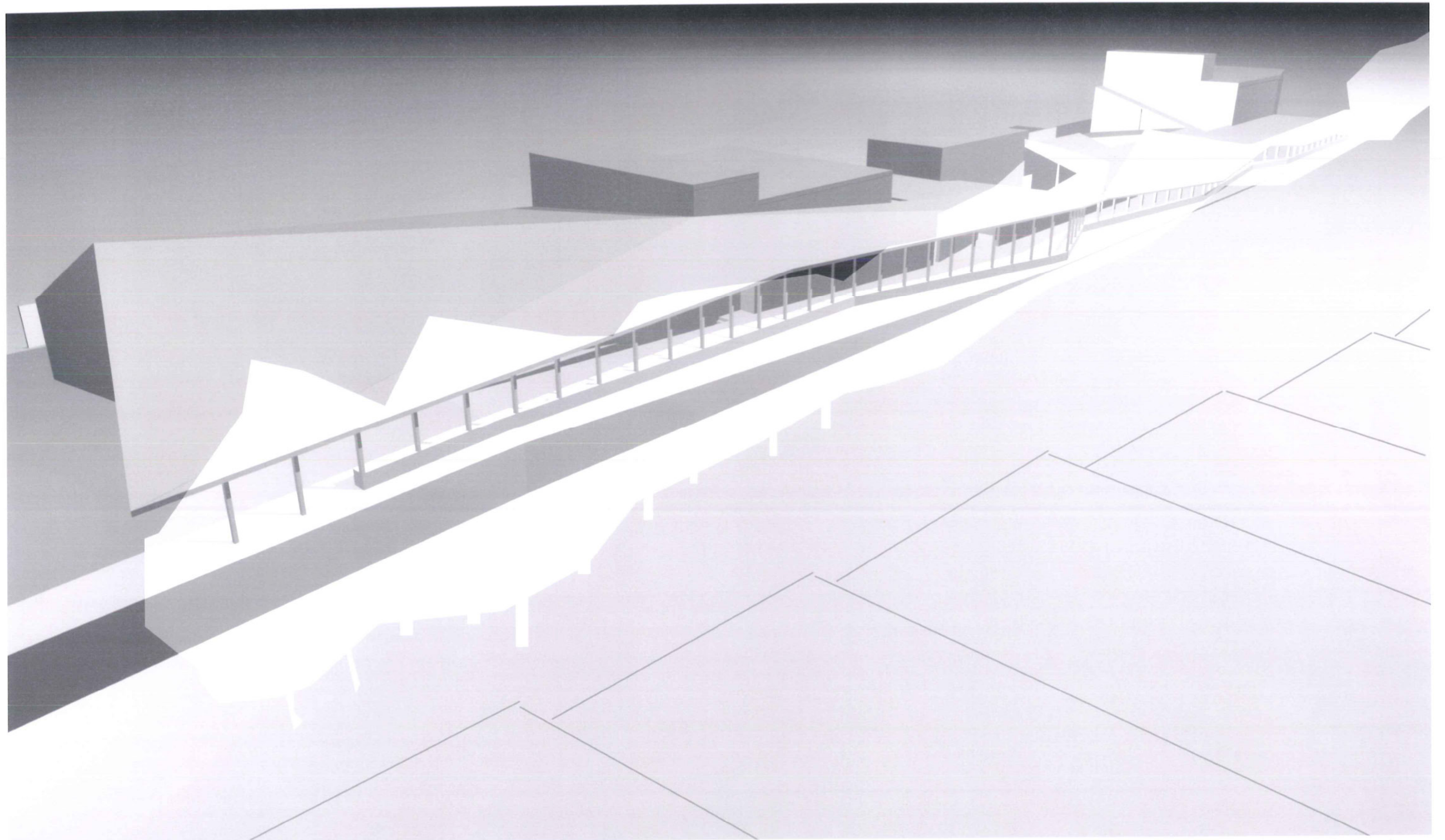
- kleurschema: gebruik door bezoekers
- kleurschema: gebruik door bezoekers - buiten, al dan niet overdekt
- kleurschema: gebruik door personeel
- kleurschema: gebruik door personeel - buiten, al dan niet overdekt

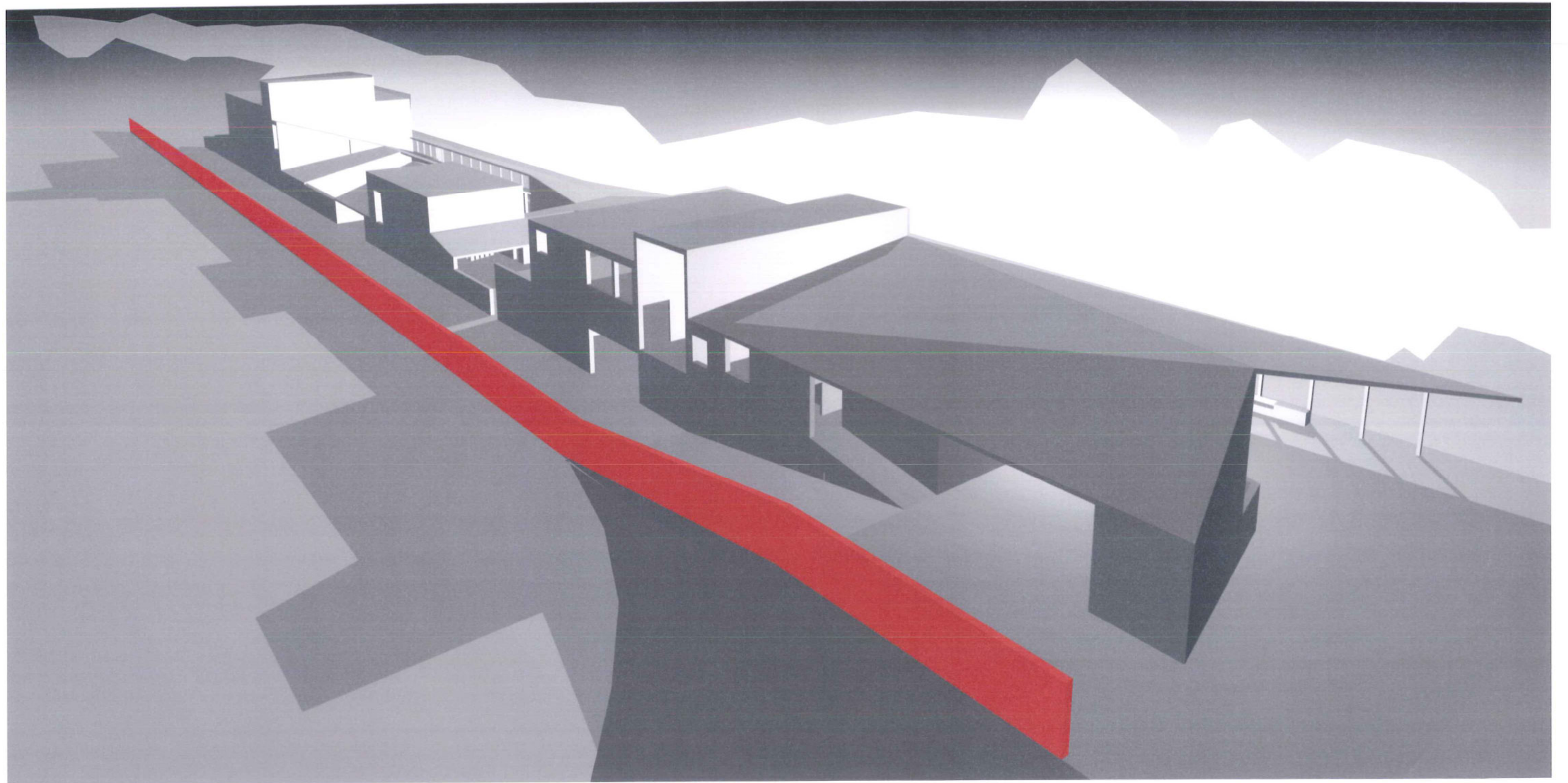


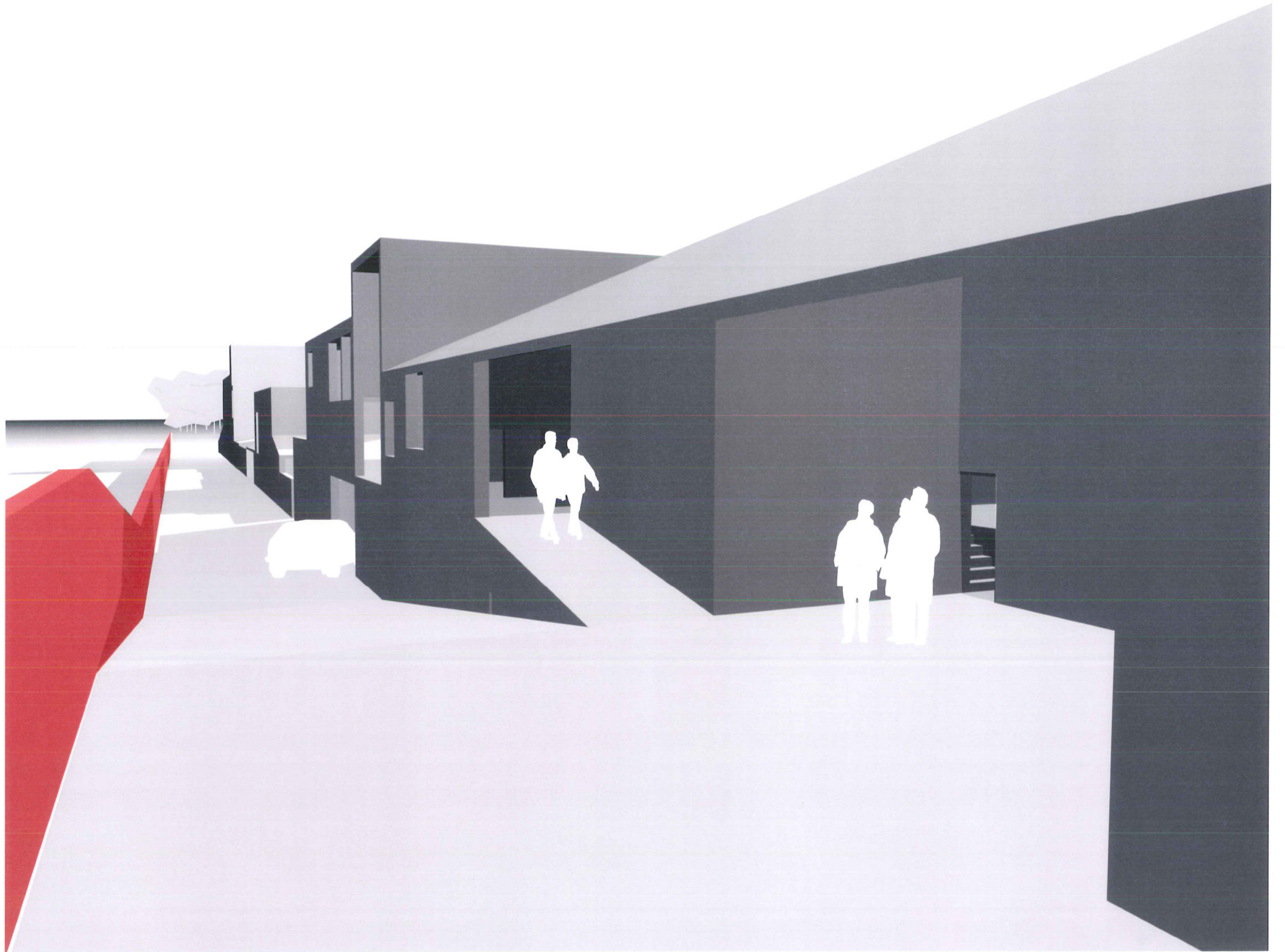






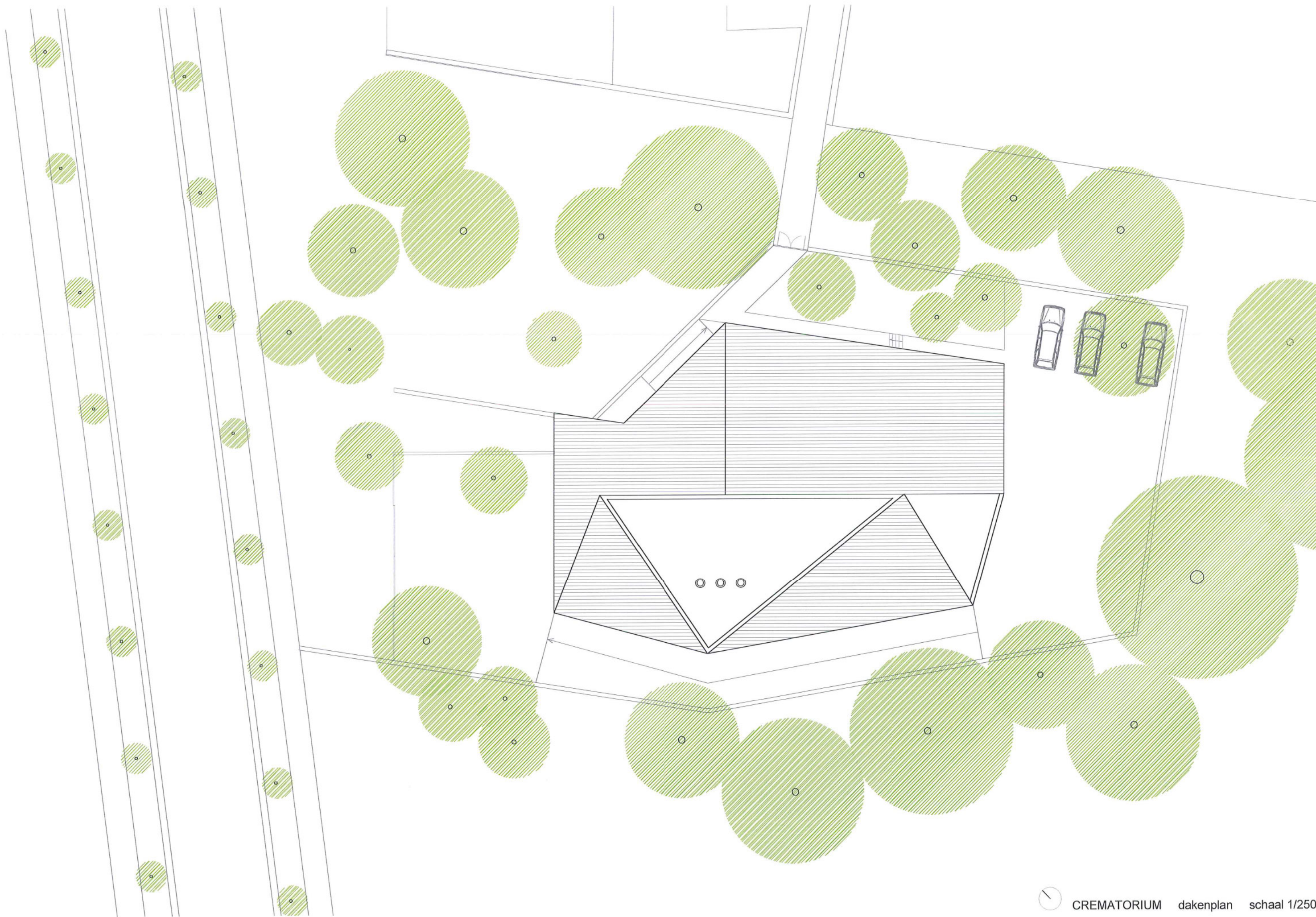


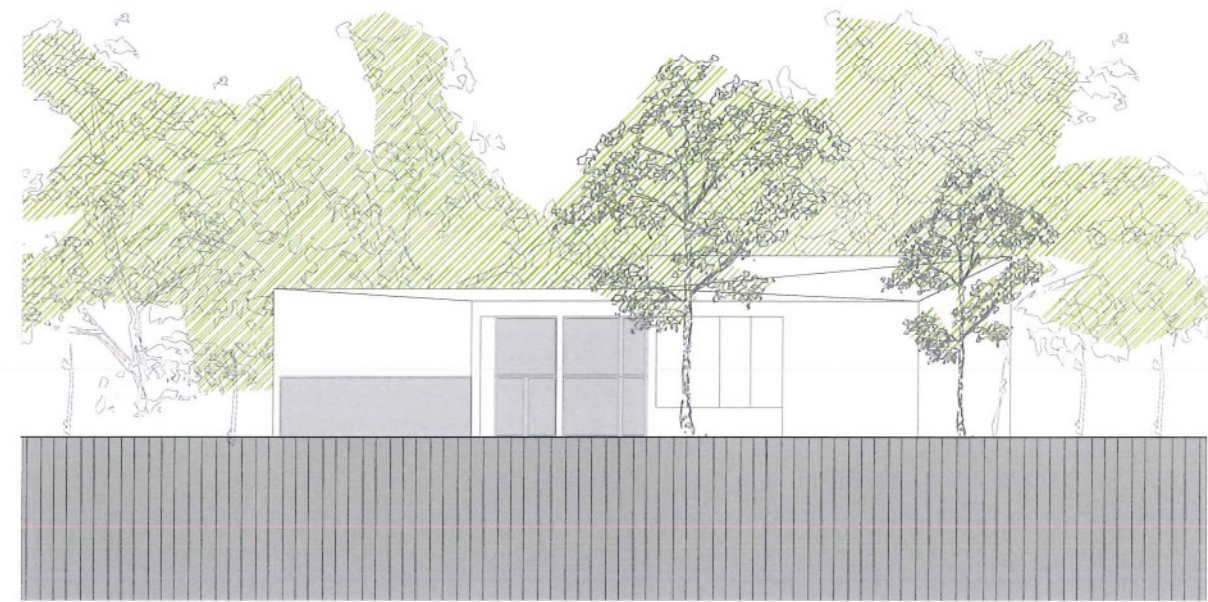




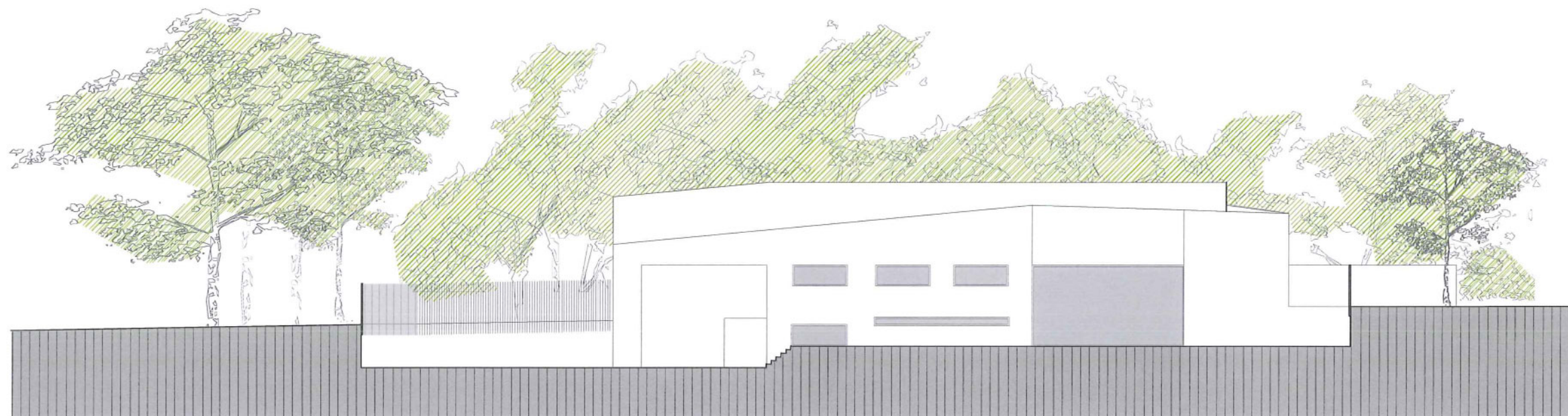








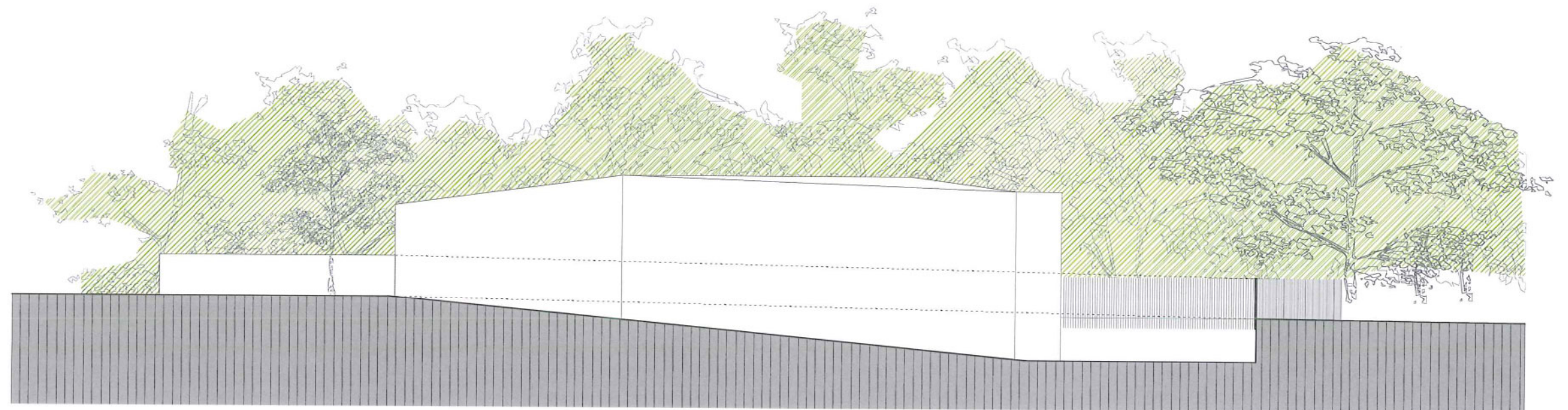
CREMATORIUM aanzicht noord-west schaal 1/250



CREMATORIUM aanzicht noord-oost schaal 1/250



CREMATORIUM aanzicht zuid-oost schaal 1/250



CREMATORIUM aanzicht zuid-west schaal 1/250

