

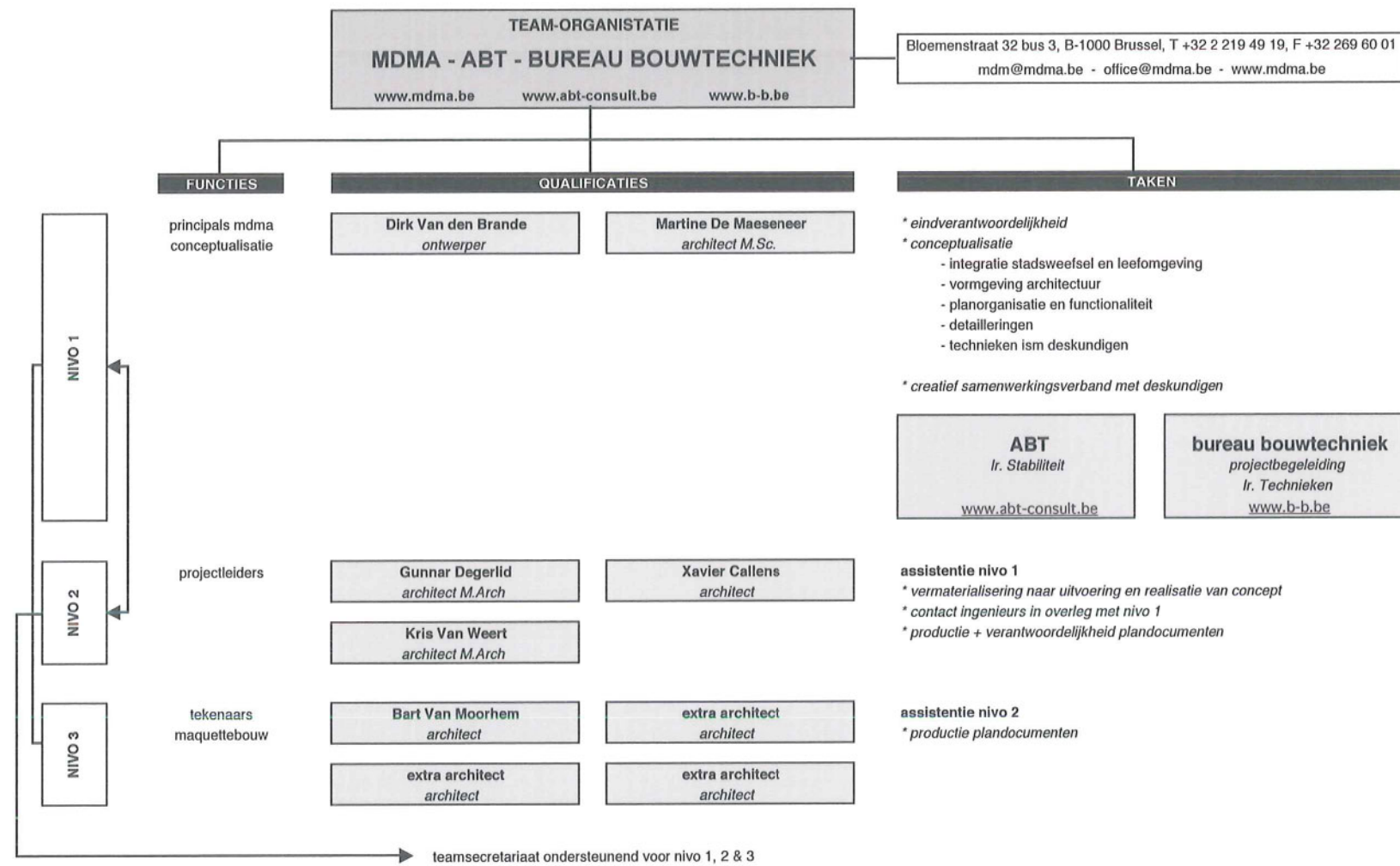


martine de maeseneer architects

Gemeenschapsonderwijs
vertegenwoordigd door de heer André Huisseune,
wnd. adjunct-administrateur-generaal

GERAARDSBERGEN BASISCHOOL DENDER
sasweg z/n te Geraardsbergen

Bloemenstraat 32 niv. +3, B-1000 Brussel
www.mdma.be - office@mdma.be
t 02 219 49 19 - f 02 269 60 01



Uitbreiding Basisschool 'De Dender', Geraardsbergen

Het programma in grote lijnen.

Het project betreft een 'inbreiding' in een bestaand complex op een terrein van beperkte afmetingen. Er wordt gevraagd om in de eerste plaats een 'visie' naar voor te brengen, wat we geïnterpreteerd hebben als 'versies' aanreiken.

Het is de oefening die we in deze fase van het ontwerp nog even geheel vrijblijvend willen maken. Het onderste uit de kan. Hoeveel ruimte kunnen we uit dit terrein halen? Hoeveel functies ziet de opdrachtgever er op termijn nog bijkomen? Hoe zit het met de faseerbaarheid van de dingen. Het zijn de typische vragen van een architect.

In dit opzet hebben we ons mede laten leiden (of misleiden) door de twee getallen die in het programma spelen: de **1200m² uitbreiding conform het budget van 1,5 miljoen euro**. Voorafgaand is er ook sprake van **1600m² ruimte extra** waarover de school principieel zou kunnen beschikken als **het leerlingenaantal** in rekenschap wordt genomen.

We hebben die oefening ook gedaan om te tonen dat het groter én beter kan; dat we die verscheiden volumes, hoofdgebouw en kleuterschool, in één beweging aan elkaar kunnen linken. In concreto hebben we een grote versie, die 'visueel' het verst is uitgewerkt en een kleinere versie die budgetair op punt is gesteld, in één bundel samengebracht.

De twee kleinere zijn afgeleide, gedeconstrueerde, ontmantelde versies van de eerste: dit in het kader van faseerbaarheid.

Het zijn zeker ook op zichzelf staande entiteiten, zeker niet minderwaardige versies.

Omggaan met het volume - inhoudelijk.

Louter door het volume is de sportzaal de meest bepalende factor in het ontwerp; al de overige functies liggen er aan, zitten er op of er onder.

Uit de toelichting van het programma bleek dat die sportzaal zo groot mogelijk moet zijn. Als maat hebben we een 'groot' basketbalveld genomen 26m x 14m (30x18 inclusief uitloopzones) en dit om de reden dat 30meter overeenstemt met 3 klaslokalen, achter elkaar geplaatst.

Op het sportterrein kan naar keuze basket of minibasketbal worden gespeeld; kan volleybal tegelijkertijd met badminton; kan badminton op twee velden in plaats van één.

Men heeft ons verteld dat de bewuste bouwplek, het grasveld, anderhalve meter is aangehoogd. Het maakt dat we beslist hebben om de dubbelhoge sporthal voor de helft in te graven. Ondergronds wordt een waterdichte kuip in beton voorzien.

Zodoende komen we aan een gebouw van 'slechts' twee hoog boven het maaiveld. Het laat ons toe de grote glaspartij in het bestaande gebouw op de bovenste verdieping zo veel mogelijk te vrijwaren. We kunnen stedenbouwkundig veel meer kanten op: bijvoorbeeld, ondergronds bouwen tot op de terreingrens. Het resultaat is een bouwvolume dat per niveau verspringt, inspeland op de 2-4-6meter regel die door stedenbouw per bijkomend niveau wordt gehanteerd.

We kunnen voorzien in drie klaslokalen op het gelijkvloers, toegankelijk voor kleuters. We hebben de configuratie van vier grensoverschrijdende klassen op de verdieping bovenop de sportzaal geplaatst.

Drie extra klaslokalen zitten op het verdiep en in uitkraging vast aan dit hoofdvolume. Onderdoor loopt de toegangsweg naar het bestaande gebouw. Eén klaslokaal (of een lerarenlokaal) is als een soort bruggehoofd naar voor geschoven en ziet uit over de inkomweg vanaf de Kattestraat; maakt ook de verbinding met de kleuterschool.

De nieuwbouw is geënt op de bestaande trappenhal. De ingegraven sportzaal zelf is bovendien bereikbaar via een hellingsbaan vooraan. Ter sprake kwam ook de integratie van de school en buurt - welnu, als volwaardige sportzaal kan deze per gelegenheid dienst doen voor activiteiten buiten de school.

Om de nieuwbouw in te passen conform met de stedenbouwkundige regels, hebben we de toegangsweg herlegd, hebben de helft van de bestaande toiletten plaats geruimd. De toegangsdeur zit nu tussen twee wc blokken in. De bestaande toiletten worden gerecupereerd alsook de bestaande inkomdeur.

Vormgeving.

De bestaande gebouwen zijn recht toe recht aangebouwd, met veel glas, en buiten de stedenbouwkundige regels zoals die nu spelen. In maquette hebben we het hoofdgebouw en de bijgebouwen aangegeven door simpele kaders.

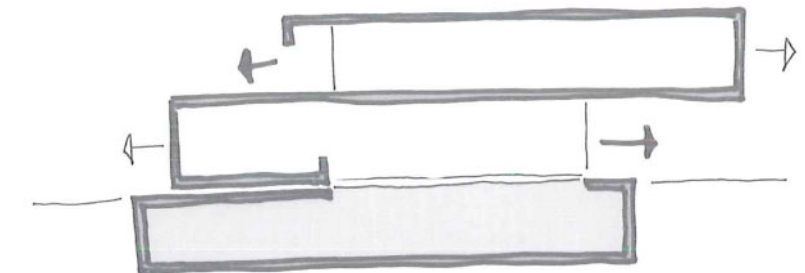
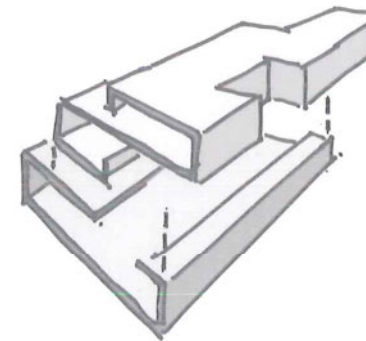
Wat gevraagd wordt is een inbreiding in een bestaande toestand, een sportzaal was ooit al op die plek voorzien in de originele plannen. Nu is de opdracht een stuk complexer omdat het programma verzwaard is - drie niveaus in plaats van twee, en omdat de stedenbouwkundige 2/4/6 regel speelt.

Het beeld dat we naar voor schuiven is een soort **enveloppe** die al die functies samen bindt onder één dak. Wat zit er in het woord 'enveloppe'?:

Het is voor een stuk vliegen of zweven ('vol' in het Frans), en voor een stuk in elkaar draaien in één beweging ('loop' in het Engels).

Dit wil zeggen: Op zoek naar een antwoord op de recht toe recht aan gebouwen uit de jaren 60, zijn wij terechtgekomen bij een soort lichtgewichtstructuur die voor een stuk introverteert. Het is een gebouw dat naar binnen is gekeerd rondom een sportzaal en dat tegelijk heel open is met lange glaspartijen die op onverwachte plaatsen zitten, die diep zitten onder uitkragingen (schaduw), die tot heel veel doorkijk aanzetten.

Dubbele articulaties: ruitvormige ramen gevat tussen de draagstructuur (windverbanden) zijn misschien wat surreëel - 'Is dit een ruit?', we twijfelen nog, maar kunnen nog net?



Materialen.

Metalen draagstructuur.

Geïsoleerde betonplaten voor de hoofdschil, geïsoleerde betontegels op het dak. Doorlopende banden van koud geplaatst glas los van de structuur, in één vlak aansluitend op geëmailleerde platen (emailt) voor de inzetwanden buiten.

Houten binnenwanden en/of gipskarton bekleding, uitschuifbare houten klimrekken voor de raampartijen in de sportzaal.

SCHEMA'S VARIANTEN

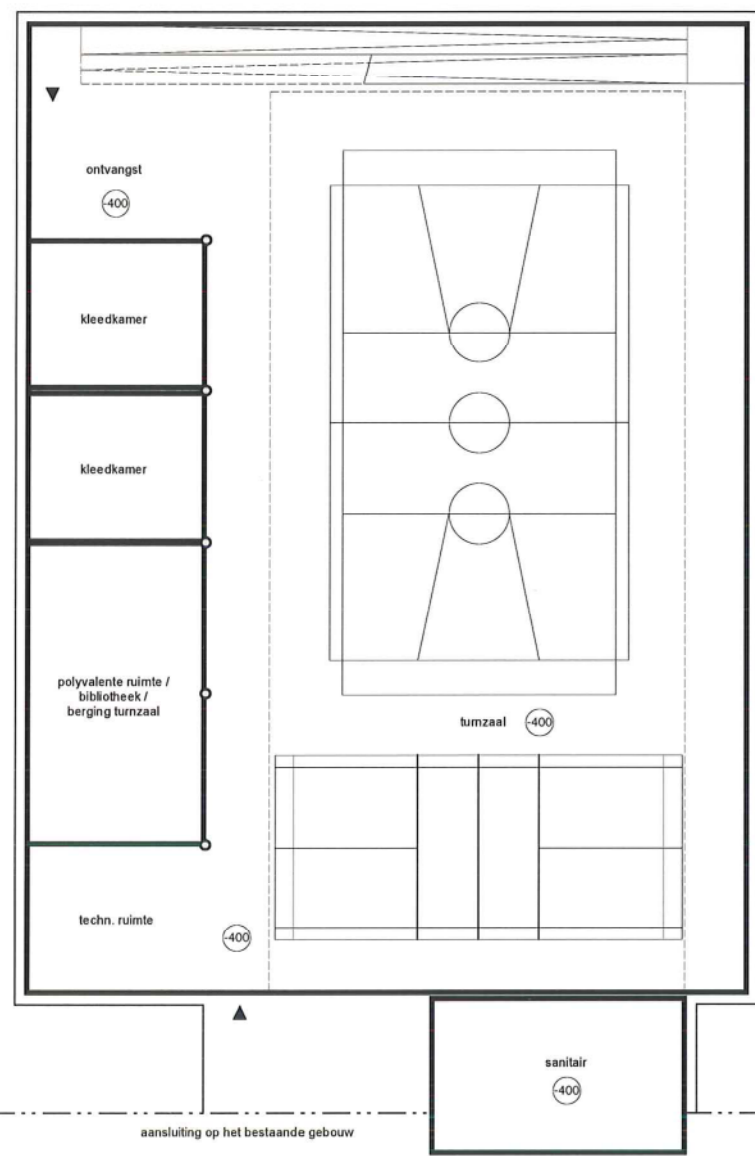
Gemeenschapsonderwijs
vertegenwoordigd door de heer André Huisseune,
wnd. adjunct-administrateur-generaal

GERAARDSBERGEN BASISCHOOL DENDER
sasweg z/n te Geraardsbergen

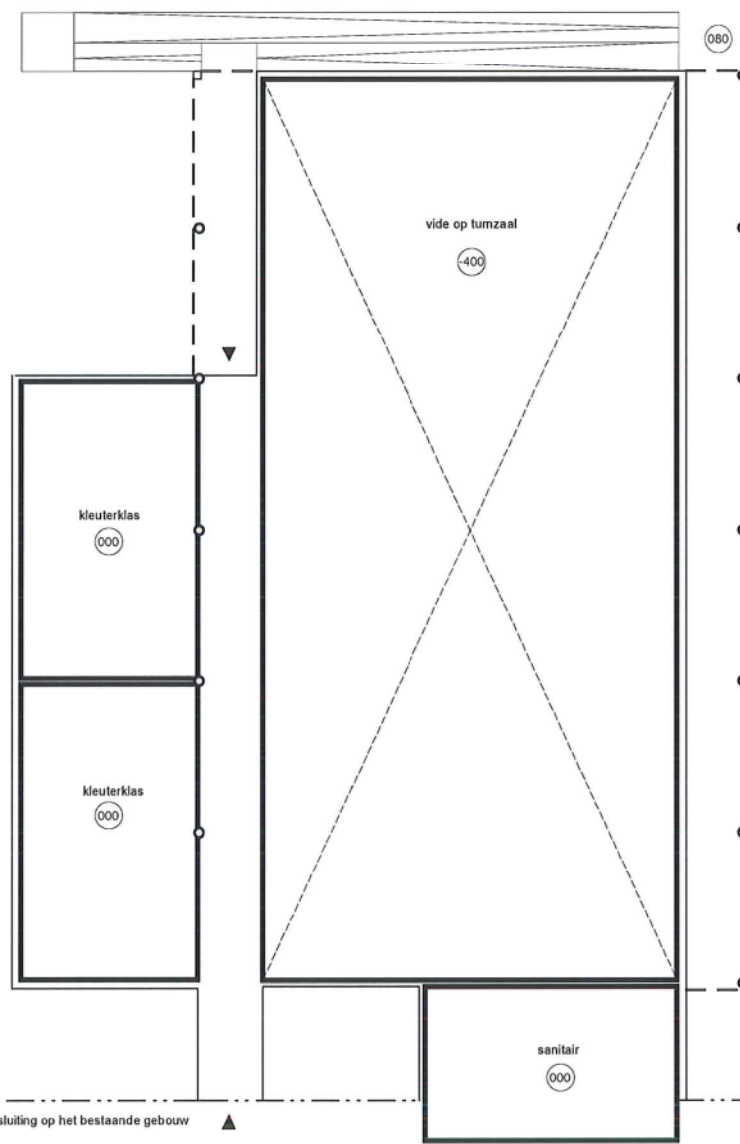
martine de maeseneer architects
Bloemenstraat 32 niv. +3, B-1000 Brussel
www.mdma.be - office@mdma.be
t 02 219 49 19 - f 02 269 60 01

schema's

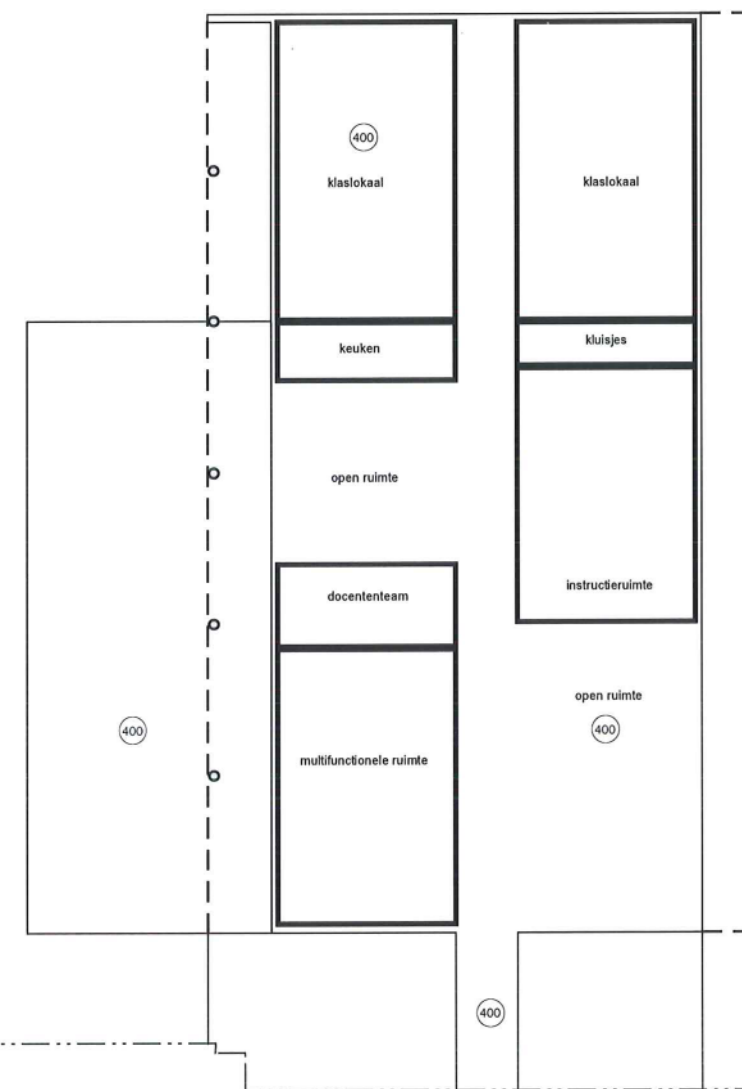
10.09.2003 schaal 1/250



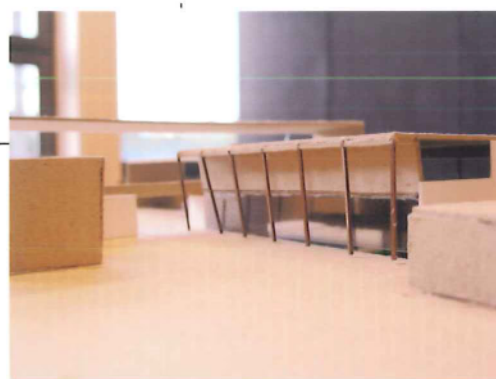
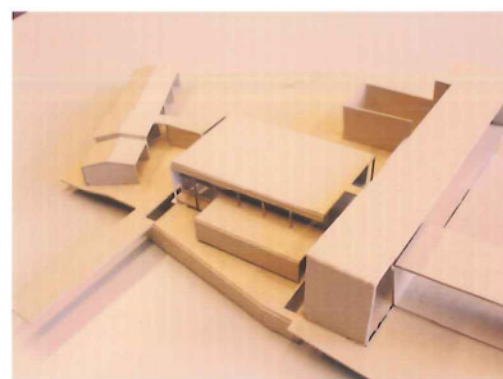
NIVEAU -1 (peil -400)



NIVEAU 0 (peil 000)



NIVEAU +1 (peil +400)



| NIVEAU -1 (peil -400) | | NIVEAU 0 (peil 000) | | NIVEAU +1 (peil +400) | | TOTAAL | |
|----------------------------|-------------------------|----------------------------|-------------------------|------------------------------|-------------------------|--------------------------|--|
| turnzaal | | turnzaal | | klaslokalen | 116m ² | | |
| minibasketveld + badminton | 562m ² | minibasketveld + badminton | vide | multifunctionele ruimte | 54m ² | | |
| kleedkamers | 56m ² | kleuterklassen | 114m ² | instructieruimte | 49m ² | | |
| polyvalent/berging | 58m ² | sanitair | 42m ² | open ruimte | 98m ² | | |
| sanitair | 42m ² | circulatie | 48m ² | keuken / kluisjes / docenten | 35m ² | | |
| technische ruimte | 28m ² | | | circulatie | 61m ² | | |
| TOTAAL | 746m² | TOTAAL | 204m² | TOTAAL | 413m² | 1363m² | |

BASISVERSIE (kleinste volume/opp.)

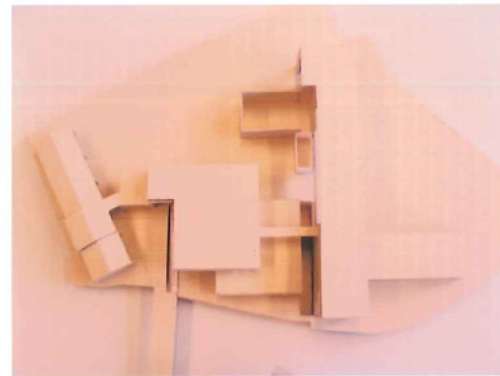
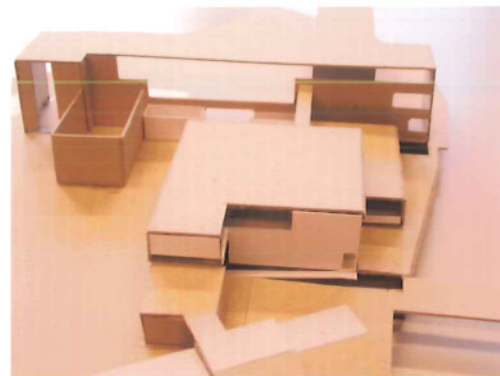
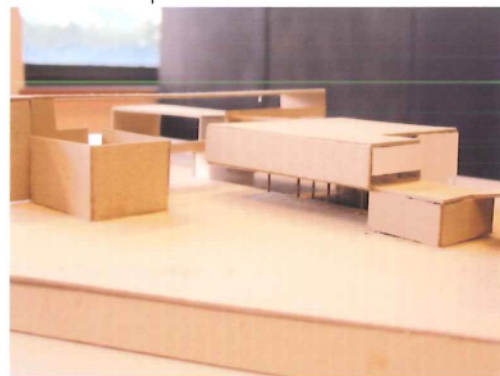
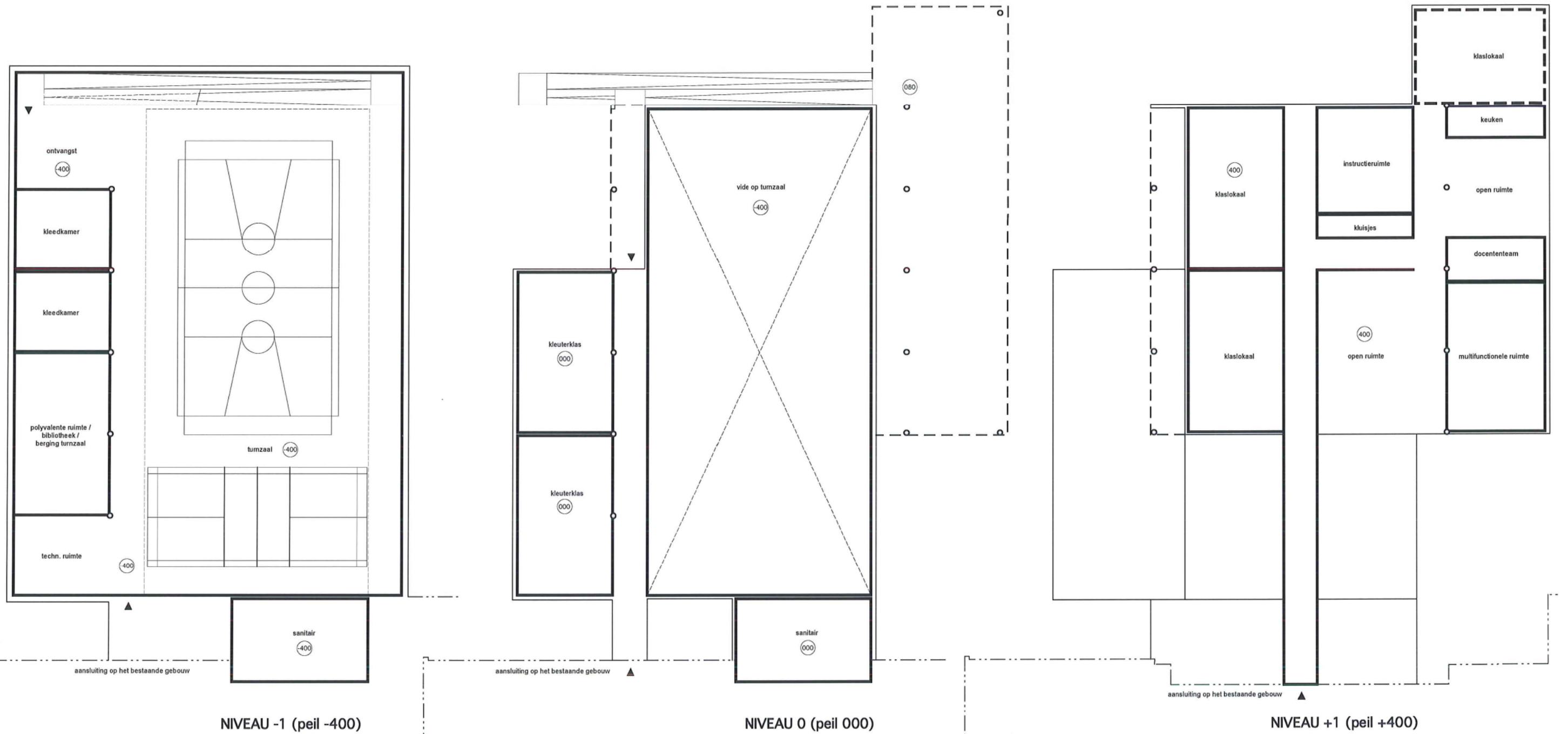
Gemeenschapsonderwijs
 vertegenwoordigd door de heer André Huisseune,
 wnd. adjunct-administrateur-generaal

GERAARDSBERGEN BASISSCHOOL DENDER
 sasweg z/n te Geraardsbergen

martine de maeseneer architects
 Bloemenstraat 32 niv. +3, B-1000 Brussel
 www.mdma.be - office@mdma.be
 t 02 219 49 19 - f 02 269 60 01

principeschema's
 niv. -1, 0 en +1

10.09.2003 schaal 1/250



| NIVEAU -1 (peil -400) | | NIVEAU 0 (peil 000) | | NIVEAU +1 (peil +400) | | TOTAAL |
|----------------------------|-------------------------|----------------------------|-------------------------|------------------------------|-------------------------|--------|
| turnzaal | | turnzaal | | klaslokalen | 160m ² | |
| minibasketveld + badminton | 562m ² | minibasketveld + badminton | vide | multifunctionele ruimte | 53m ² | |
| kleedkamers | 56m ² | kleuterklassen | 114m ² | instructieruimte | 38m ² | |
| polyvalent/berging | 58m ² | sanitair | 42m ² | open ruimte | 135m ² | |
| sanitair | 42m ² | circulatie | 48m ² | keuken / kluisjes / docenten | 35m ² | |
| technische ruimte | 28m ² | | | circulatie | 82m ² | |
| TOTAAL | 746m² | TOTAAL | 204m² | TOTAAL | 503m² | |

VARIANT A (middelgroot volume/opp.)

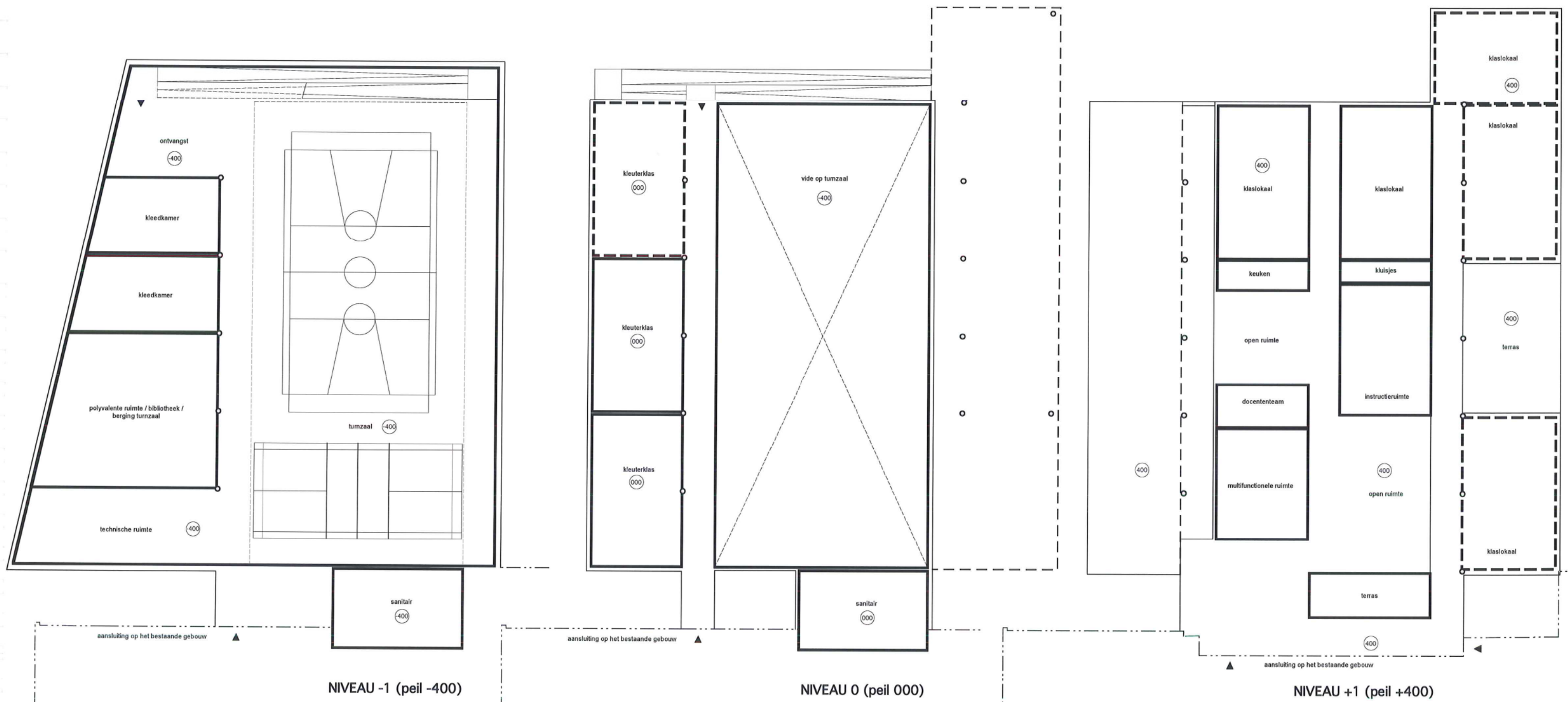
Gemeenschapsonderwijs
 vertegenwoordigd door de heer André Huisseune,
 wnd. adjunct-administrateur-generaal

GERAARDSBERGEN BASISCHOOLO DENDER
 sasweg z/n te Geraardsbergen

martine de maeseneer architectes
 Bloemenstraat 32 niv. +3, B-1000 Brussel
 www.mdma.be - office@mdma.be
 t 02 219 49 19 - f 02 269 60 01

principeschema's
 niv. -1, 0 en +1

10.09.2003 schaal 1/250



| NIVEAU -1 (peil -400) | | NIVEAU 0 (peil 000) | | NIVEAU +1 (peil +400) | | TOTAAL | |
|----------------------------|--------------|----------------------------|--------------|-----------------------------|--------------|---------------|--|
| turnzaal | | turnzaal | | klaslokalen | 277m2 | | |
| minibasketveld + badminton | 570m2 | minibasketveld + badminton | vide | multifunctionele ruimte | 42m2 | | |
| kleedkamers | 84m2 | kleuterklassen | 171m2 | instructieruimte | 49m2 | | |
| polyvalent/berging | 107m2 | sanitair | 42m2 | open ruimte | 96m2 | | |
| sanitair | 42m2 | circulatie | 72m2 | keuken / kuisjes / docenten | 35m2 | | |
| technische ruimte | 36m2 | | | circulatie | 211m2 | | |
| TOTAAL | 839m2 | TOTAAL | 285m2 | TOTAAL | 710m2 | 1834m2 | |

VARIANT B (groot volume/opp.)

Gemeenschapsonderwijs
 vertegenwoordigd door de heer André Huisseune,
 wnd. adjunct-administrateur-generaal

GERAARDSBERGEN BASISSCHOOL DENDER
 sasweg z/n te Geraardsbergen

martine de maeseneer architects
 Bloemenstraat 32 niv. +3, B-1000 Brussel
 www.mdma.be - office@mdma.be
 t 02 219 49 19 - f 02 269 60 01

principeschema's
 niv. -1, 0 en +1

10.09.2003 schaal 1/250

VARIANT B (groot volume/opp.)

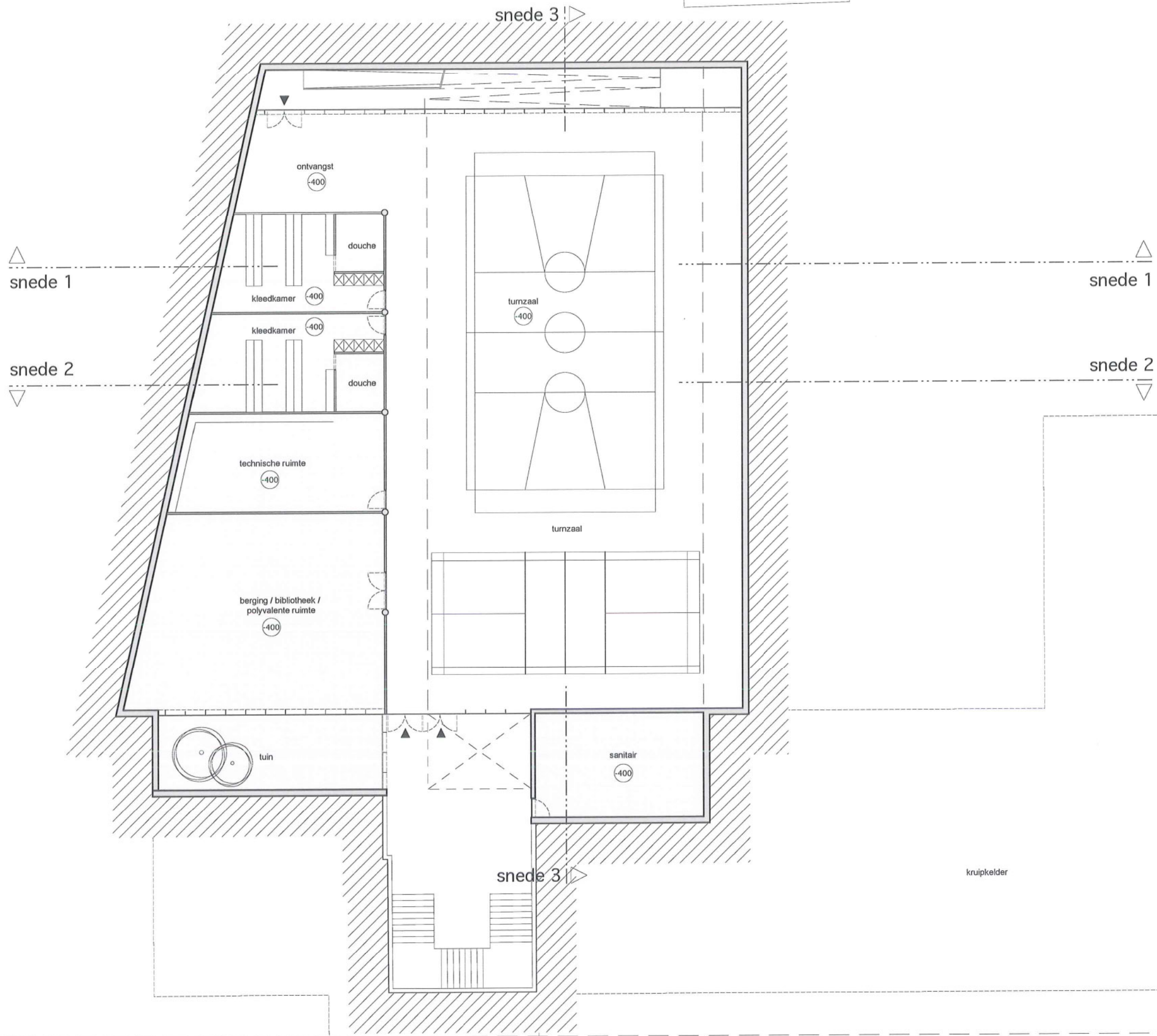
Gemeenschapsonderwijs
vertegenwoordigd door de heer André Huisseune,
wnd. adjunct-administrateur-generaal

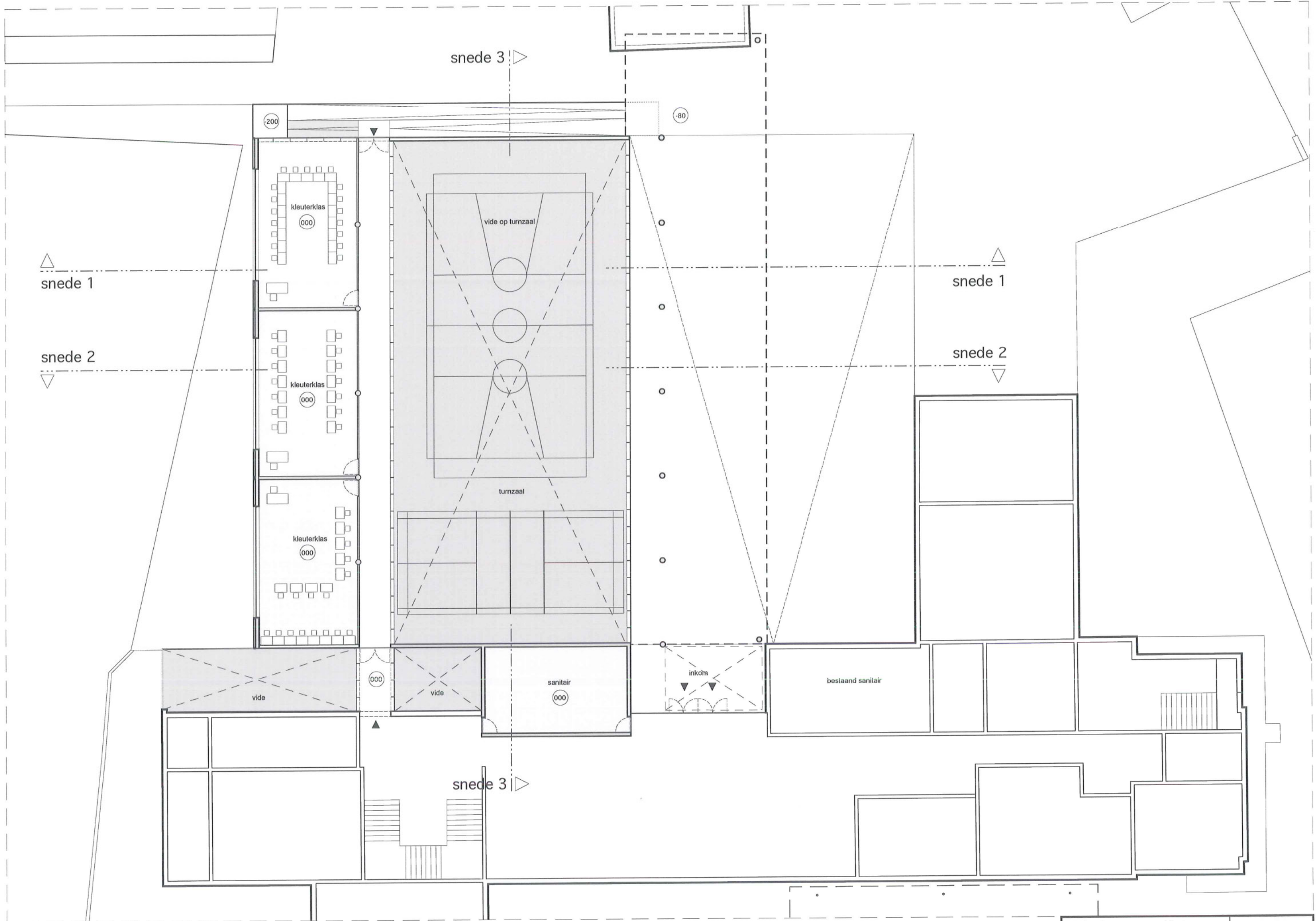
GERAARDSBERGEN BASISCHOOL DENDER
sasweg z/n te Geraardsbergen

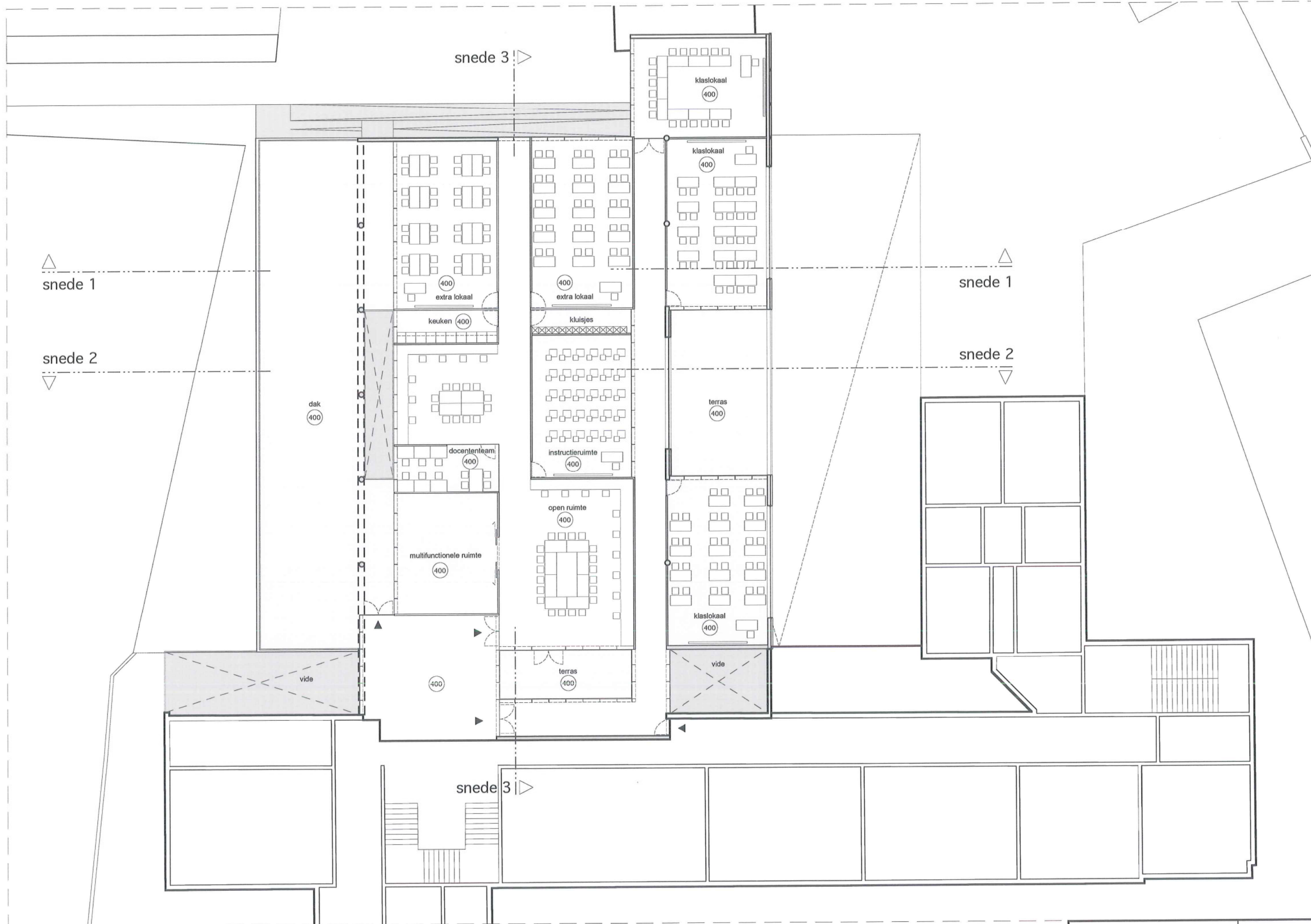
martine de maeseneer architects
Bloemenstraat 32 niv. +3, B-1000 Brussel
www.mdma.be - office@mdma.be
t 02 219 49 19 - f 02 269 60 01

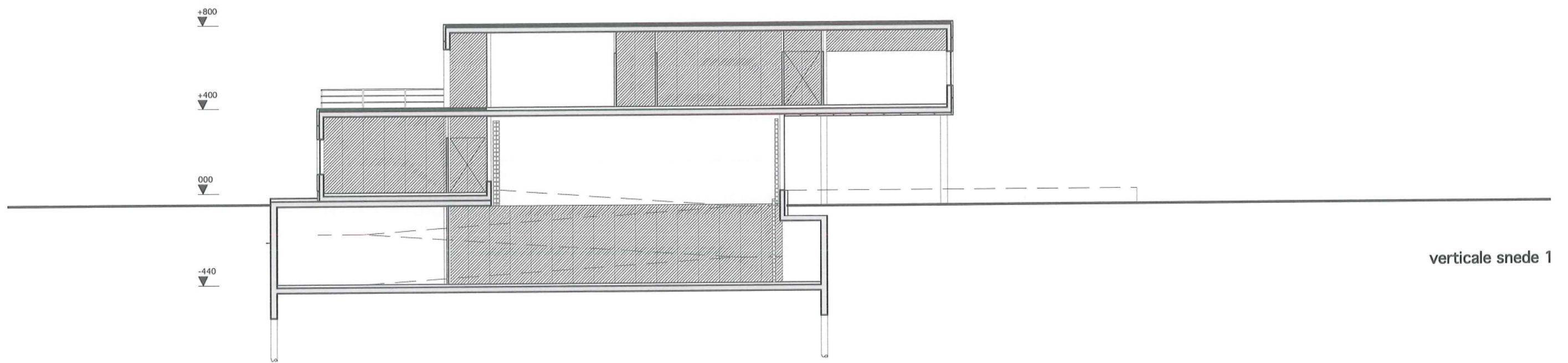
**plannen, snedes
en aanzichten**

10.09.2003 schaal 1/200

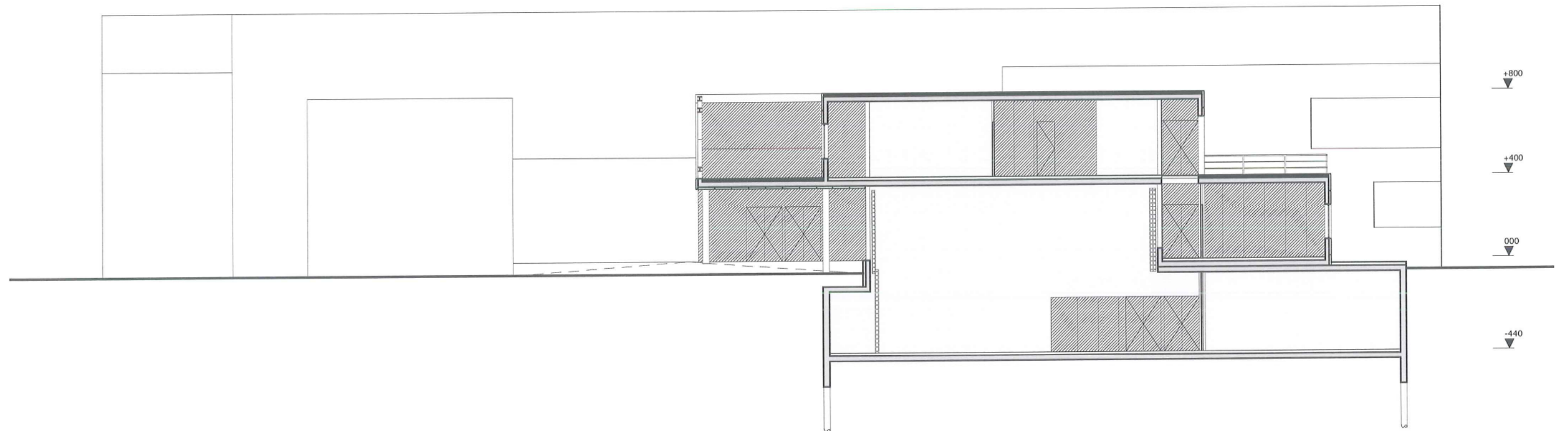




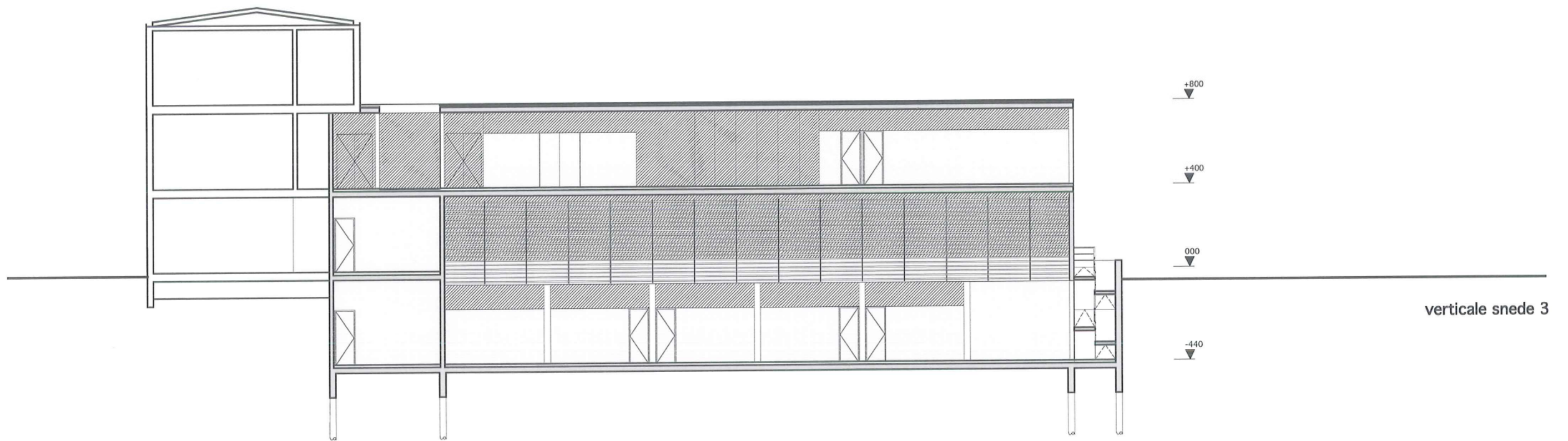




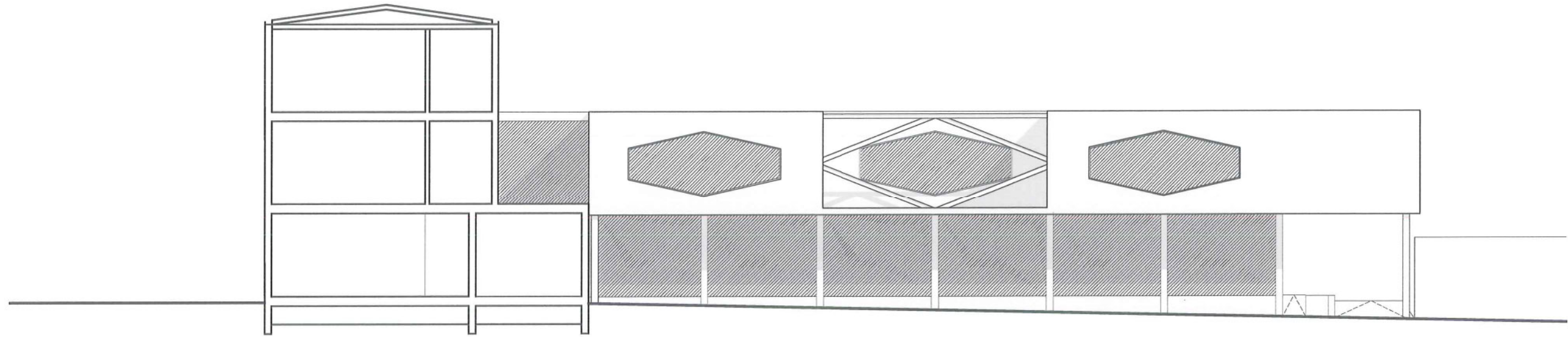
verticale snede 1



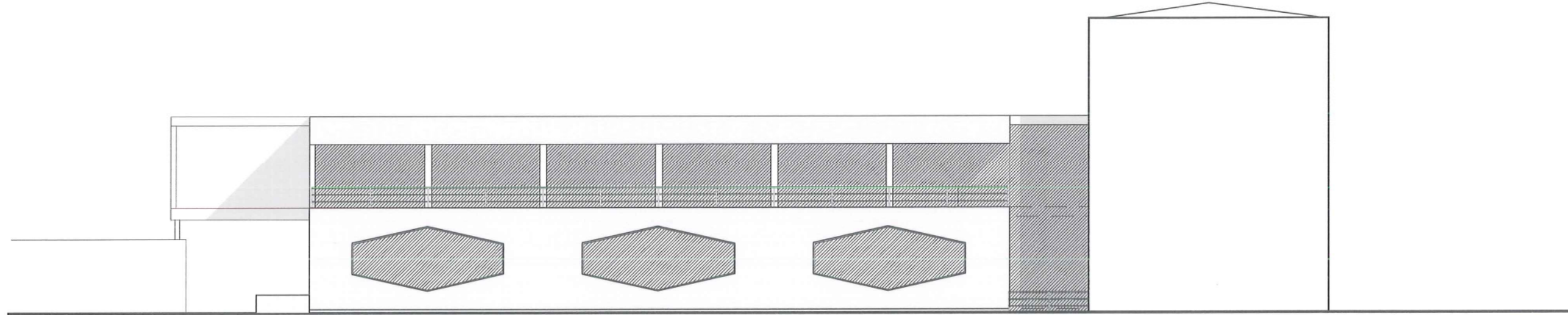
verticale snede 2



verticale snede 3



noordgevel¹



zuidgevel

