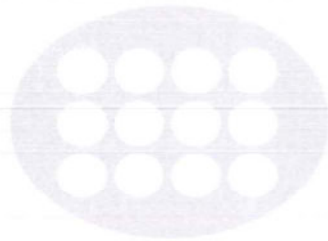


Parkeergebouw van 1600 wagens

Parkeergebouw van 1600 wagens
en een visie op de zorgcampus

OPEN OPROEP JANUARI 2005

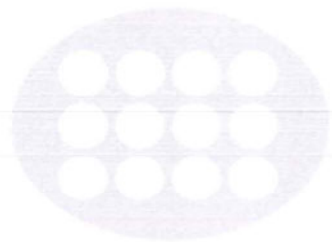




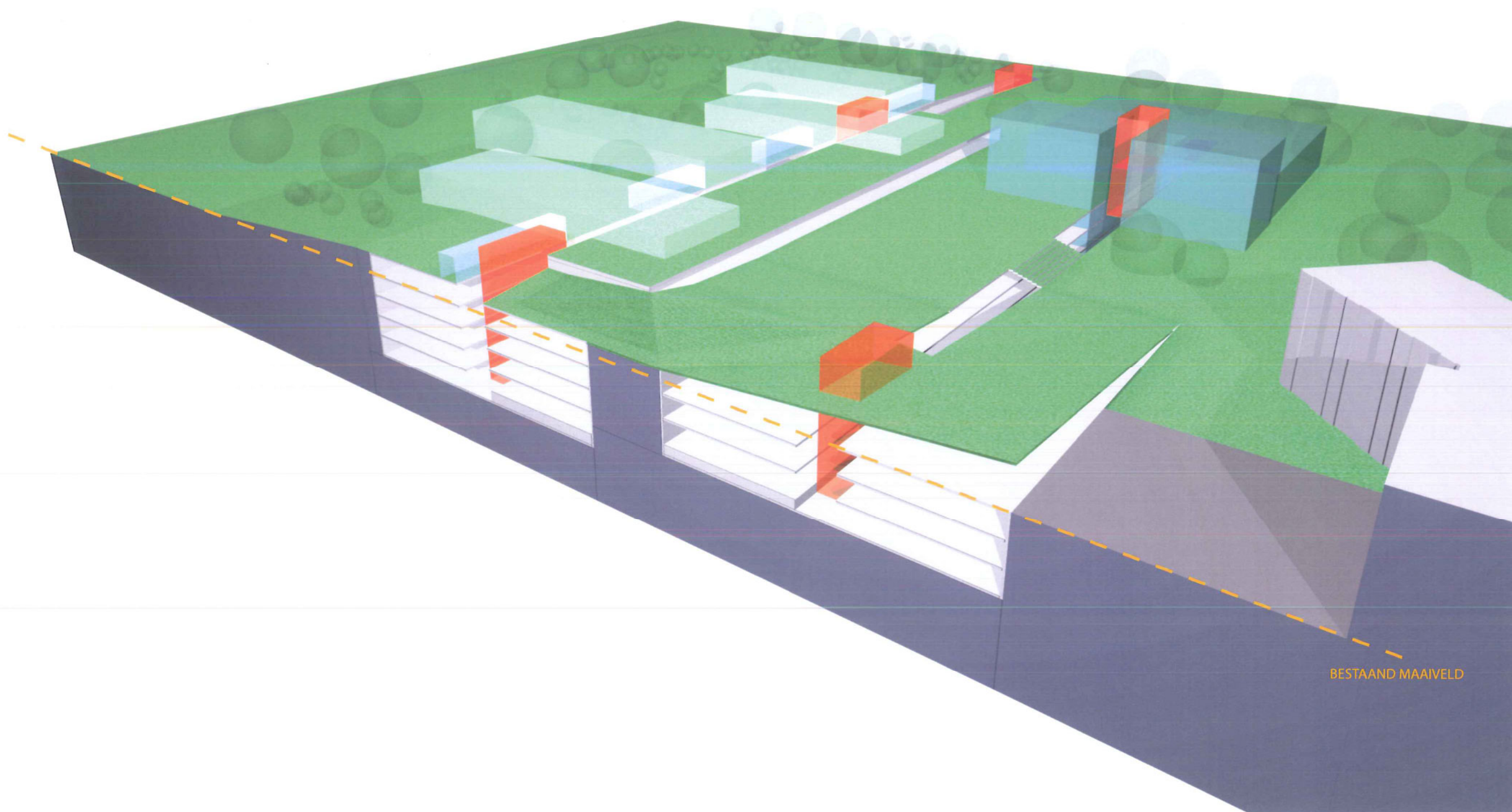
'Intentionally left blank.'

Allow space for the ideas you haven't had yet, and the ideas of others'

Bruce Mau, An incomplete manifesto for growth, Domus 822, januari 2000



- A CONCEPTSNEDE
- B CONCEPTTEKST
- C RAMING
- D DOORGROEIMODEL OP LANGE TERMIJN
- E SAMENVATTING VAN DE POWER-POINT PRESENTATIE



De basisopdracht is het concipiëren van nieuwe parkeerfaciliteiten voor Campus Zuidoost Limburg. Het is in essentie een infrastructurele ingreep.

Deze opdracht is onderwerp van een objectief betoog over auto's, doorstroming, bereikbaarheid, draaicirkels, m2's, efficiënt bouwen, ... maar vertelt ook een subjectief verhaal, heeft m.a.w. een eigen identiteit.

De visuele ruimtelijke verschijningsvorm van de parkeerinrichting, laat immers ook een ervaring achter bij de automobilist, de patiënten, de bezoekers, de geneesheren, de omwonenden, ... vertelt over mensen, over de zorgcampus, over de vriendelijkheid waarmee je hier ontvangen wordt, over de aandacht die men heeft voor de moeilijke situatie waarin de patiënt zich bevindt, over de fierheid van de poetsvrouw om hier te werken, over de efficiëntie waarmee de verpleegster naar haar werk kan gaan, ...

Het gaat hier over 'zorgen voor', in alle aspecten.

Door deze opdracht niet enkel aan te zetten van uit het objectieve cijfermateriaal maar door ook te ontwerpen vanuit de subjectieve ervaring van de patiënt, bezoeker, voorbijganger, ... krijgt de openbare ruimte – waartoe het parkeergebouw behoort - een eigen identiteit, die **gedragen wordt** door de 'gebruiker'.

Het ontwerp van een eenvoudige parkeerinrichting wordt zo een subtiele compositie van verschillende onlosmakelijke lagen :

- een laag van verbinden, over :
 - doorstromingscijfers
 - dimensionering
 - technische constructie
 - verlichting
 - veiligheid
 - ...
- een laag van verblijven en ervaren, over :
 - verwachtingen van bezoekers, patiënten, personeel
 - behoeften van omwonenden
 - creëren van mogelijkheden tot ontmoeten
 - 'droog' bereiken van de inkomhal
- rust voor wie het nodig heeft, activiteit voor wie zich niet ziek wil voelen
- aangename verblijfsmogelijkheid voor familieleden van de patiënten
- ...
- een laag van geheugen en verhalen, over :
 - de geschiedenis, de eigenheid van deze groene plek
 - het concept dat aan de basis lag van het eerste ziekenhuis
 - de verwachtingen, de zorgcampus
 - nieuwe mogelijkheden, nieuwe diensten, nieuwe blijken van zorgzaamheid
 - ...

Het is de gelijktijdigheid van deze lagen die de parking, haar identiteit geeft. In een gepast ontwerp vloeien al deze lagen samen tot één coherente ruimte die - als publieke ruimte - de bezoeker beroert. Zo voelen de mensen zich verantwoordelijk voor de plek en ontstaat een duurzame ruimte.

De ruimtelijke componenten om deze parking te realiseren zijn m.a.w. belangrijk niet omwille van zichzelf, maar in hun relatie met andere elementen (de gebruikers, de omliggende bebouwing, de functionele verwachtingen ...). **Coherentie** is het sleutelwoord.

De nadruk ligt hier niet op snelheid en doorstroming maar verschuift naar een definiëring van 'met zorg omringd worden'.

Vanuit deze filosofie is het voorliggende ontwerp - haast als vanzelfsprekend – ontstaan :

- Geen parkeergebouw maar
- Een parking die zich grotendeels ondergronds bevindt. Enkel het hoogste niveau steekt half boven het huidige maaiveld uit
- Bedekt onder een groene laag ontstaat een glooiend terrein. Vanuit het ziekenhuis kijk je naar een park
- Onder dit natuurlijke dak bevindt zich een tweede, stedelijke laag, deels overdekt (parking, shop, toegangen tot latere gebouwen) deels in open lucht (plein)
- De verbinding parking – inkomhal wordt op een vrolijke manier gelegd. Hier kan een kunstenaar een extra dimensie toevoegen (zie 'paraplu' van Martha Schwartz)

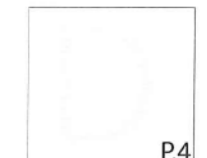
We willen met dit ontwerp, naast een efficiënte parking, binnen het gestelde budget, de volgende elementen realiseren :

- een rustige aangename omgeving met veel groen, in respect voor het basisconcept van het eerste ziekenhuis (parkniveau)
- een plek om te ontmoeten voor patiënten, dokters en bezoekers (pleinniveau), een plek vol leven en activiteit waar je even je zorgen kan vergeten
- een groene buffer naar de omgeving
- een vriendelijk ontvangen van al wie toekomt (met de auto, fiets, bus of te voet)

Het concept heeft bovendien allerlei extra voordelen :

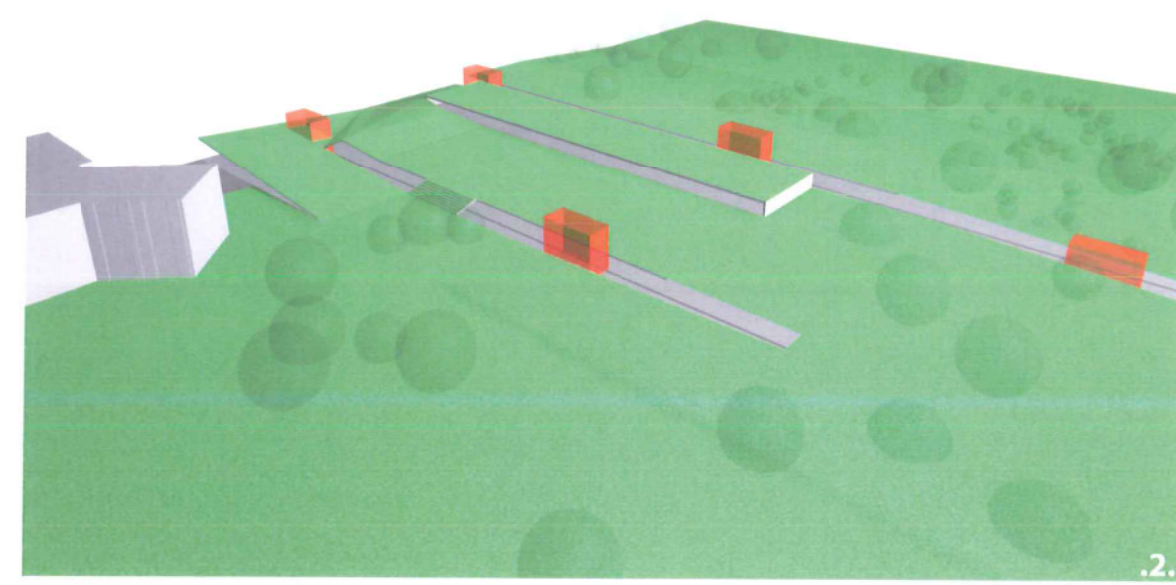
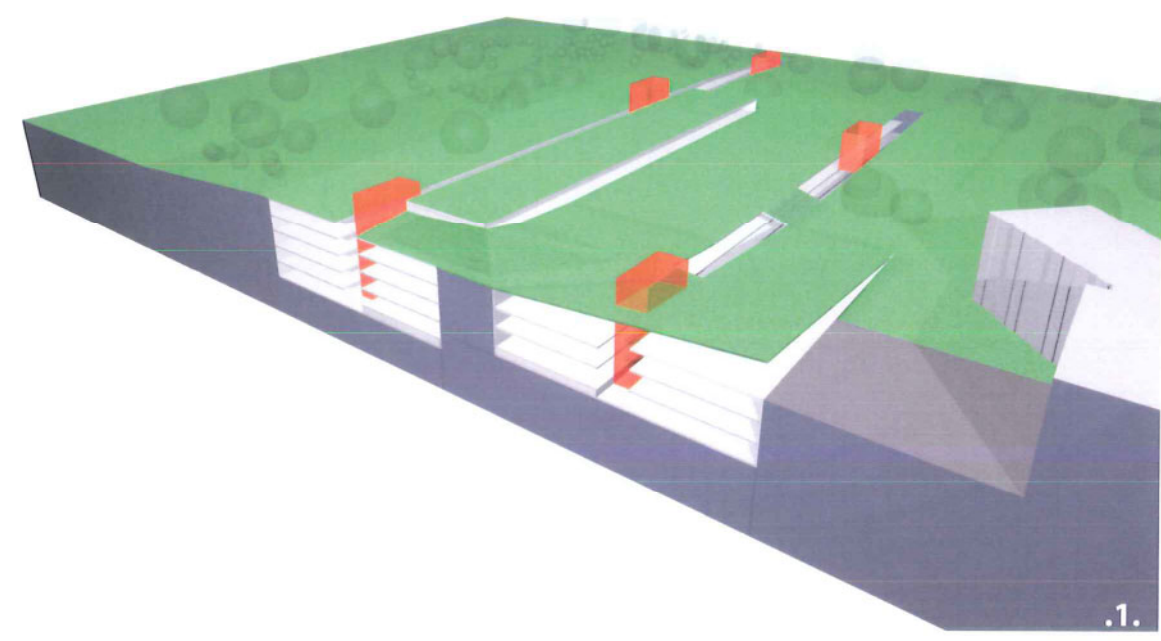
- **kortere loopafstanden** voor de bezoekers, dan zoals voorzien in het initiële voorstel van het parkeergebouw
- een **structurele aanzet voor de later geplande gebouwen**. Immers de structuur van de parking vormt de fundering voor eventuele bovenliggende gebouwen. Op die manier biedt de parking een overdekte toegang tot alle latere functies ... wordt het een echte **ontmoetingsruimte**.
- een goede ligging voor functies als een fietsparking, een kleine winkel, Zodat gelijktijdig het aanliggende buitenplein en de parking geanimeerd worden. Dit kan het **veiligheidsgevoel** enkel versterken.
- concentratie van volumes zodat er nog heel wat vrije-groene ruimte overblijft ... in noodgevallen kan is er dus nog **gelegenheid voor uitbreiding** : misschien wonen, in het kader van de zorgcampusidee ...

De verschillende (soms stilzwijgende) lagen van deze opdracht versmelten hier in één project tot een coherente ruimtelijke ervaring die het 'zorgen voor' tastbaar maakt.



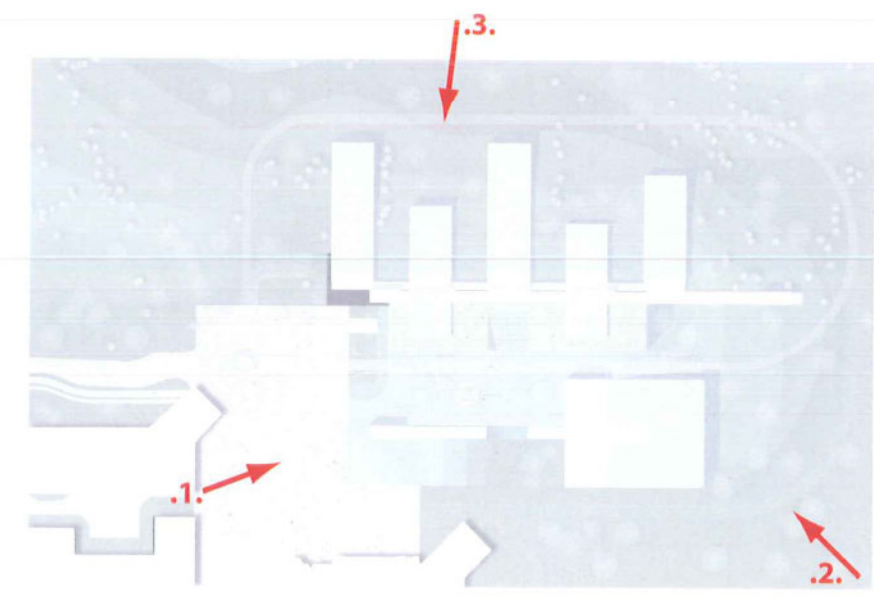
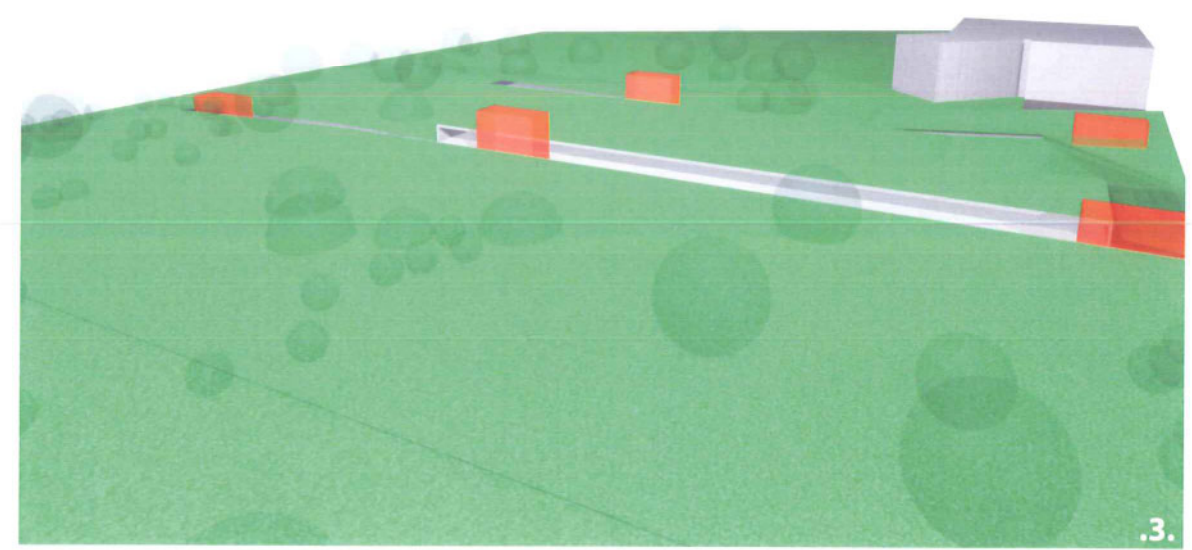
P.4

a2o.architecten
Libost groep



REALISATIE VAN DE ONDERGRONDSE PARKEERVOLUMES (IN 3 DELEN).

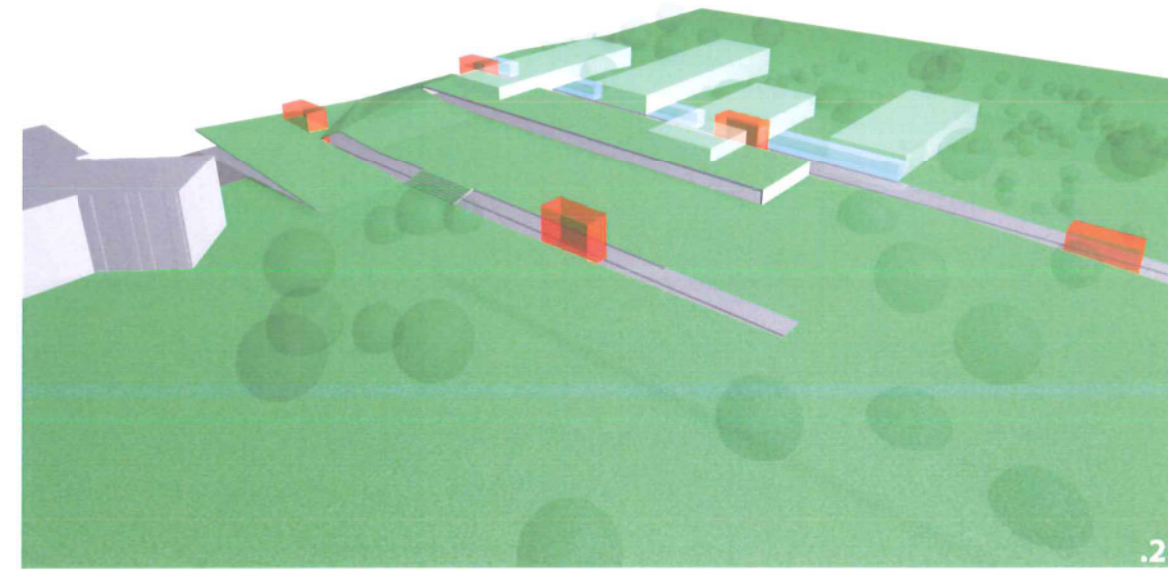
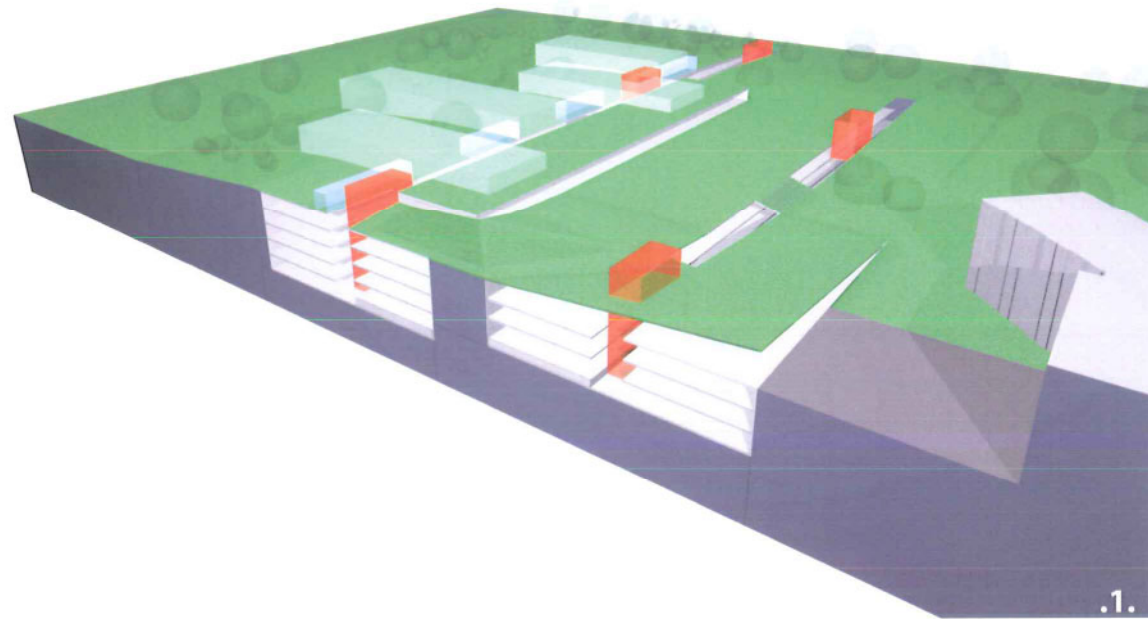
AANLEG VAN HET GROENDAK IS INBEGREPEN IN DE VOORLIGGENDE RAMING.



DE PARKING FASE 1+2+3
DOORGROEIMODEL OP TERMIJN

Parkeergebouw van 1600 wagens
en een visie op de zorgcampus
OPEN OPROEP JANUARI 2005

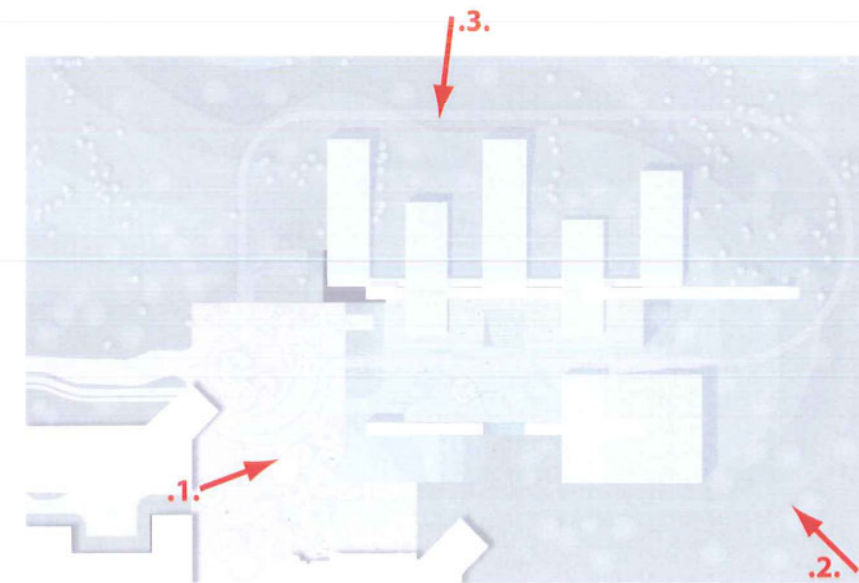
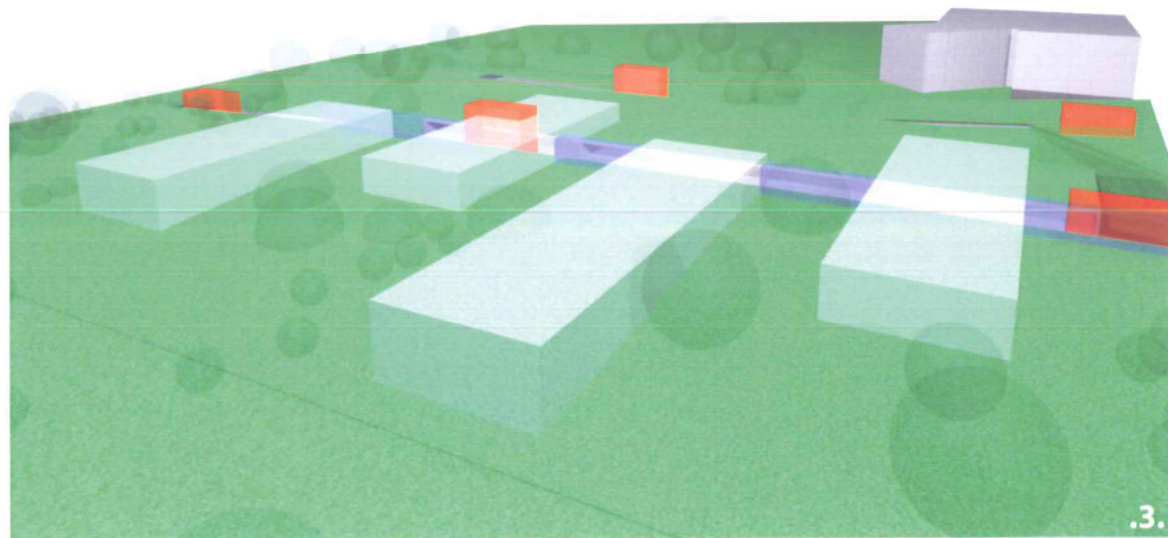


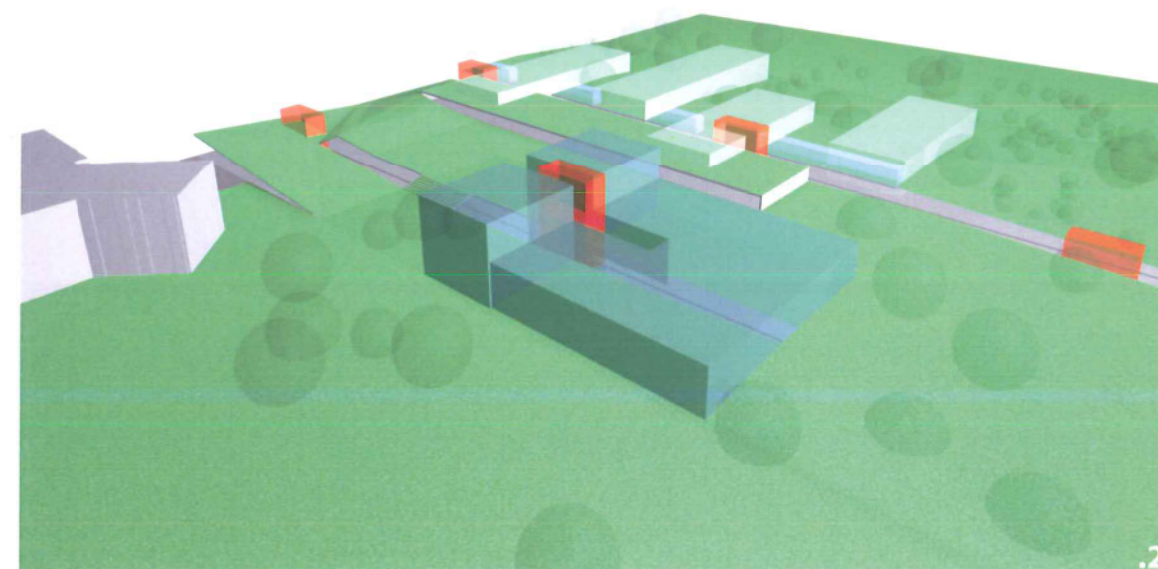
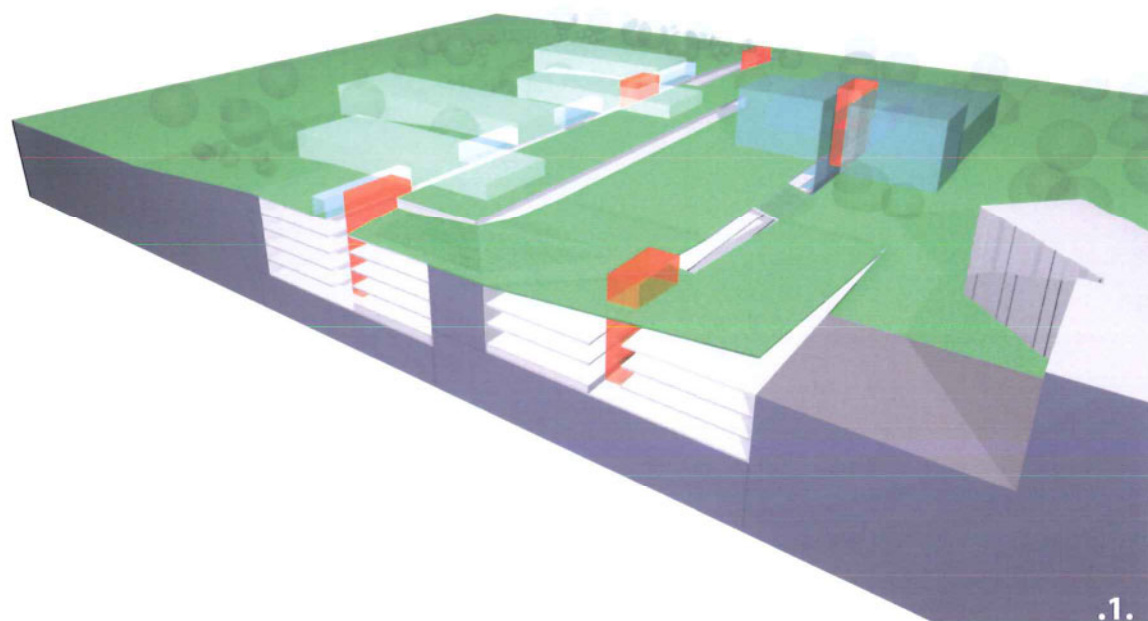


VISIE OP DE ZORGCAMPUS MET AANDUIDING VAN MOGELIJKE TOEKOMSTIGE IN TE PLANNEN BOUWVOLUMES.

DEZE BOUWVOLUMES WERDEN GEFUNDEERD OP DE PARKING DIE IN VORIGE FASE WERD GEREALISEERD. (HET ONTWERPTEAM VOORZAG IN DEZE FASE MAX. 2 BOUWLAGEN).

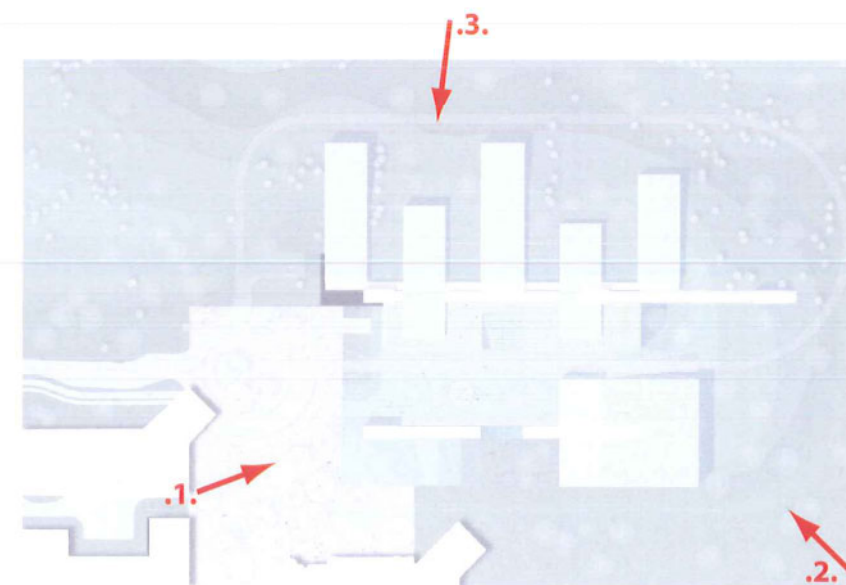
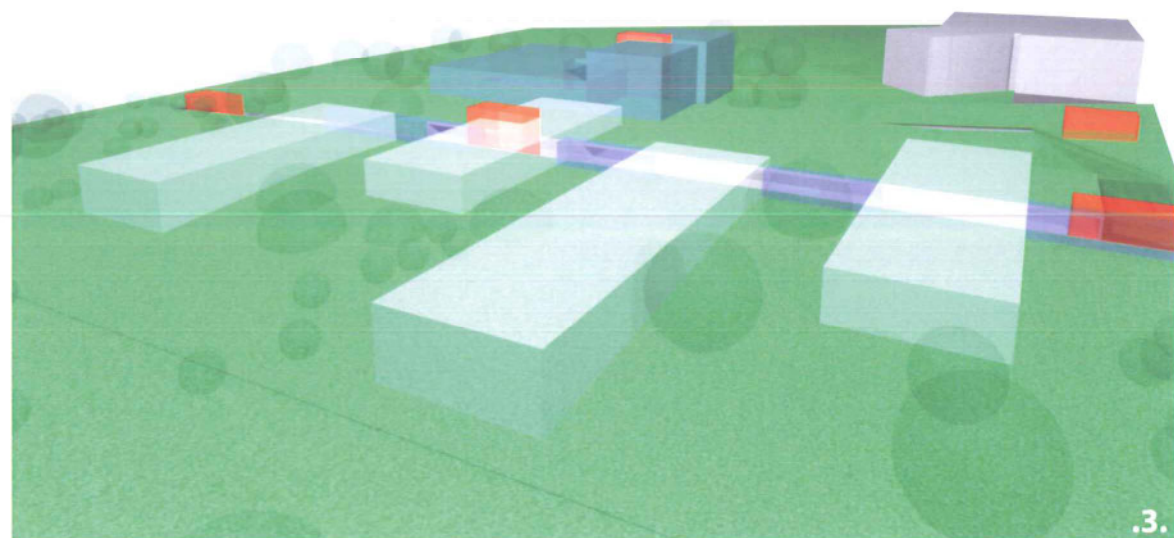
HET UNIEKE VAN DIT CONCEPT IS DAT ALLE OPTIES VOOR DE TOEKOMST MAXIMAAL 'OPEN BLIJVEN' EN ER EEN ABSOLUUT MINIMUM AAN BOVENGRONDS TERREIN WORDT OPGENOMEN.

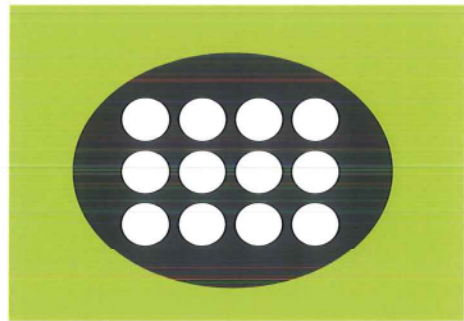
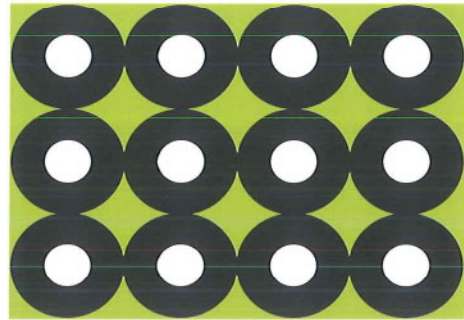




TOTAALVISIE OP DE ZORGCAMPUS MET REALISATIE VAN HOTEL EN SPORTINFRASTRUCTUUR AAN HET PLEIN.

DEZE BOUWVOLUMES WERDEN GEFUNDEERD OP DE PARKING DIE IN DE EERSTE FASE WERD GEREALISEERD. (HET ONTWERPTEAM VOORZAG IN DEZE FASE MAX. 5 BOUWLAGEN).





LANDSCHAP

GROEN

FRISSE LUCHT

STILTE

HOMOGEEN

BUFFER

VERVLOEIEN

OPENHEID

RESPECT

HELDER

RUIM

TOEGANKELIJK

> BOUWPROGRAMMA

> STEDENBOUWKUNDIGE UITDAGINGEN

> VISIE ARCHITECTUUR

> TECHNISCHE CONCEPTEN

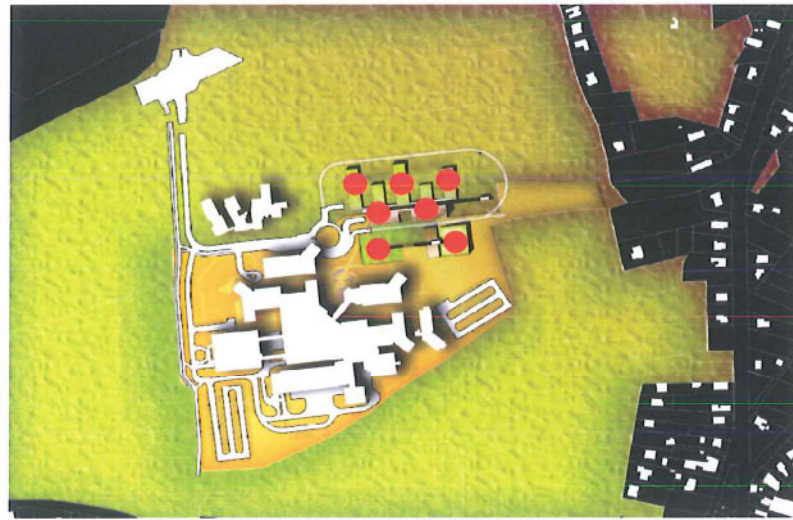
> GEÏNTEGREERD & INTEGRAAL

[INFRA] STRUCTUURONTWERP

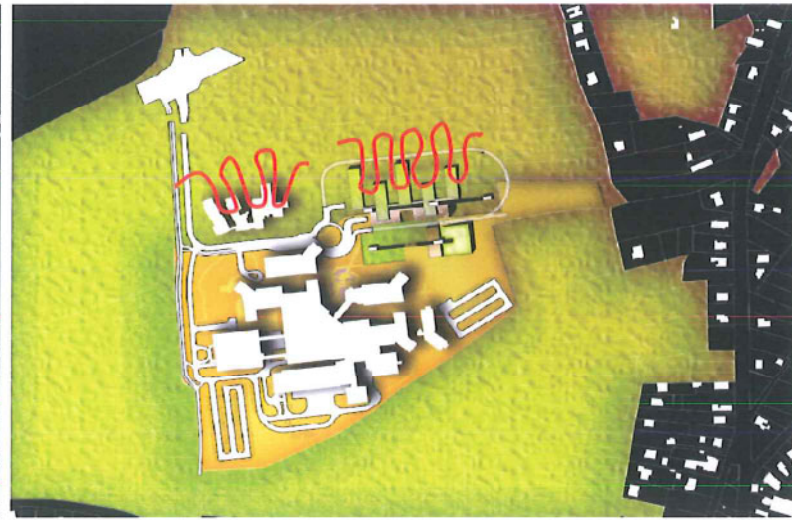




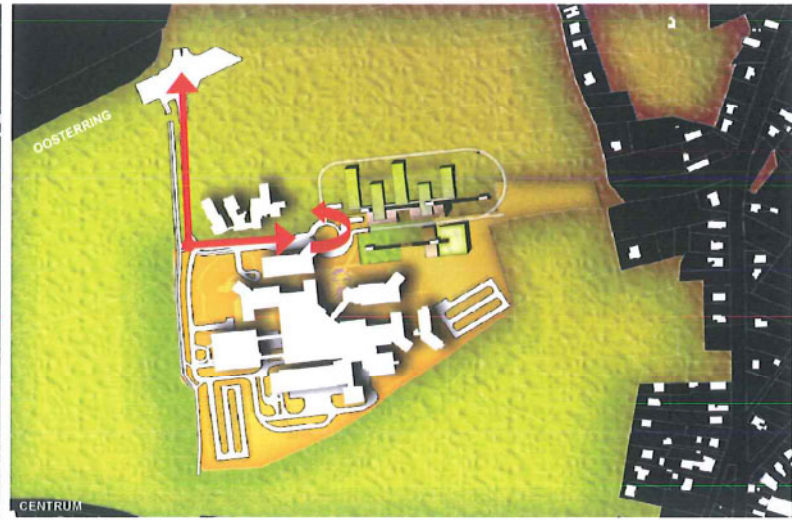
a2o.architecten
Libost groep



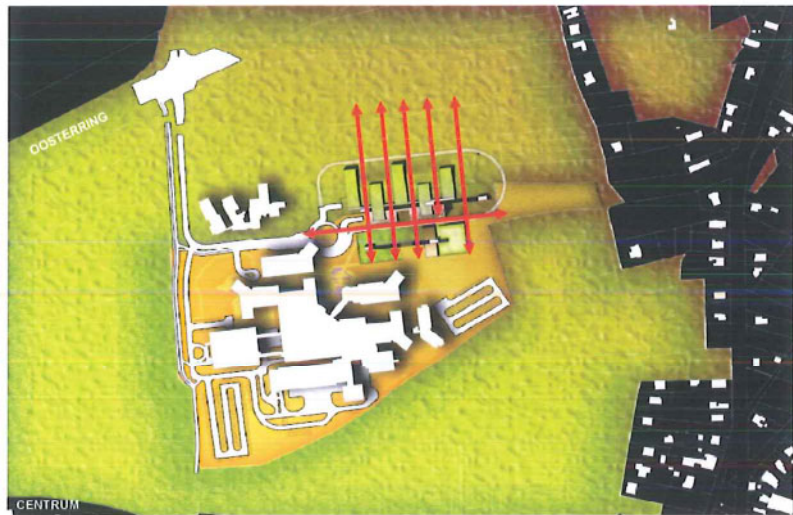
RESPECT VOOR GROEN



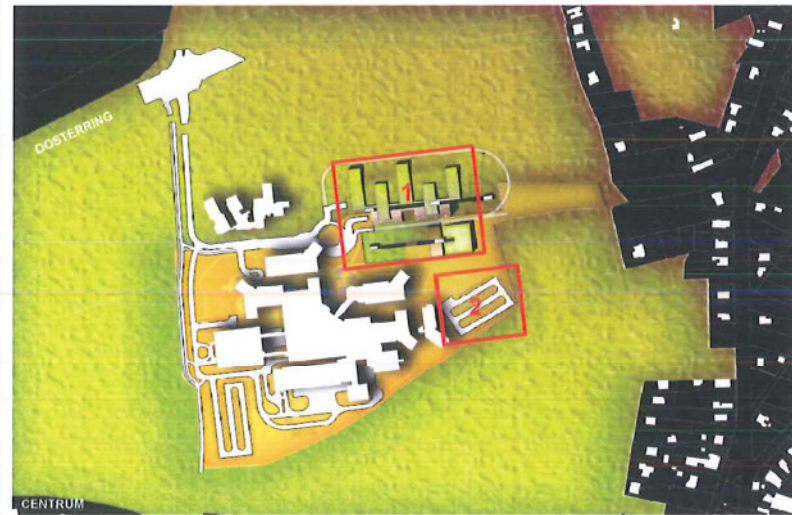
VERVLOEIEN



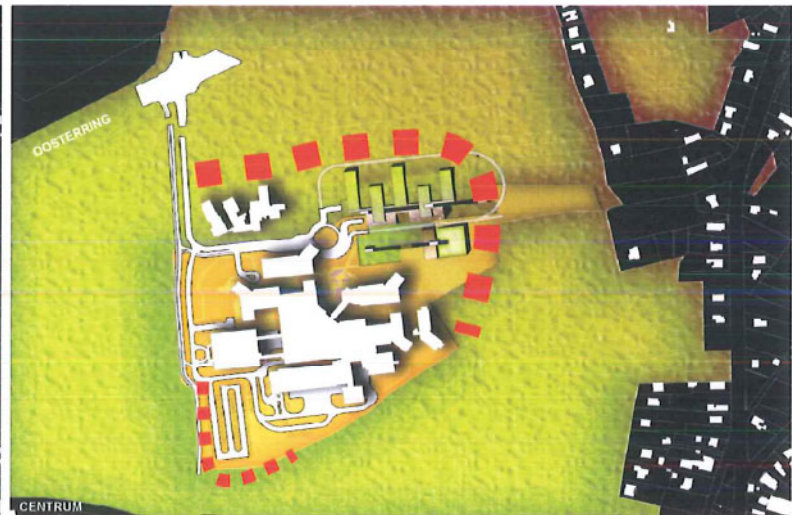
BEPERKING VERKEER



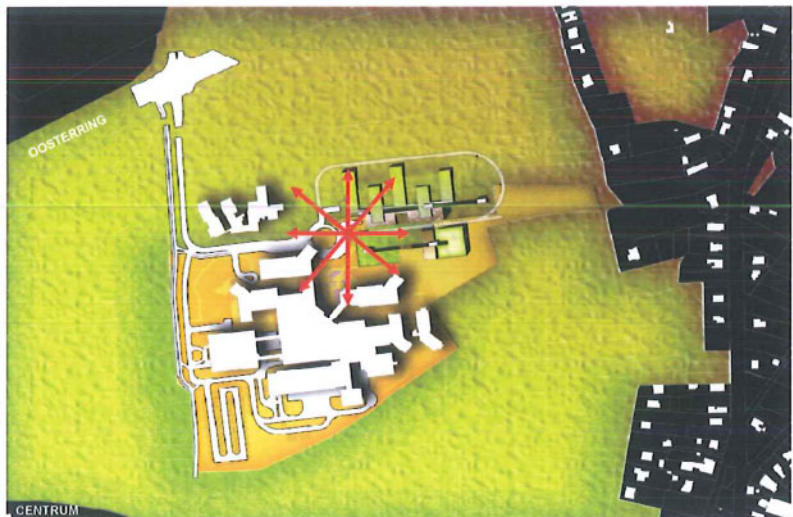
DOORZICHT



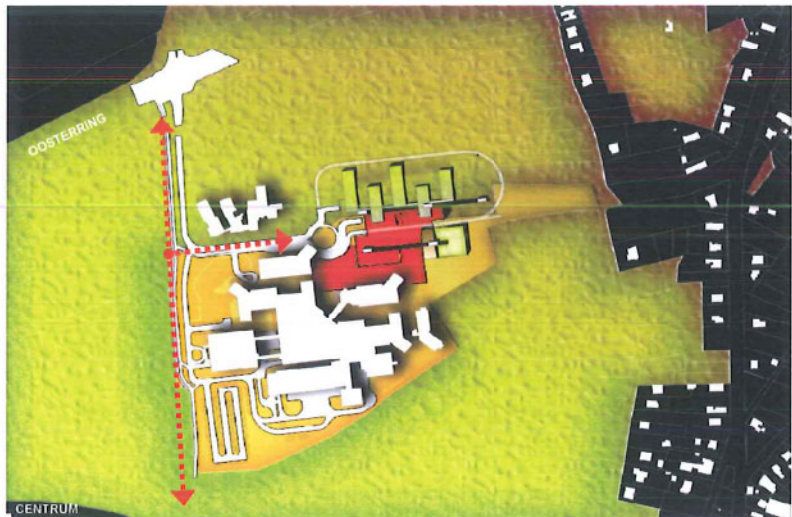
GROENDAKEN



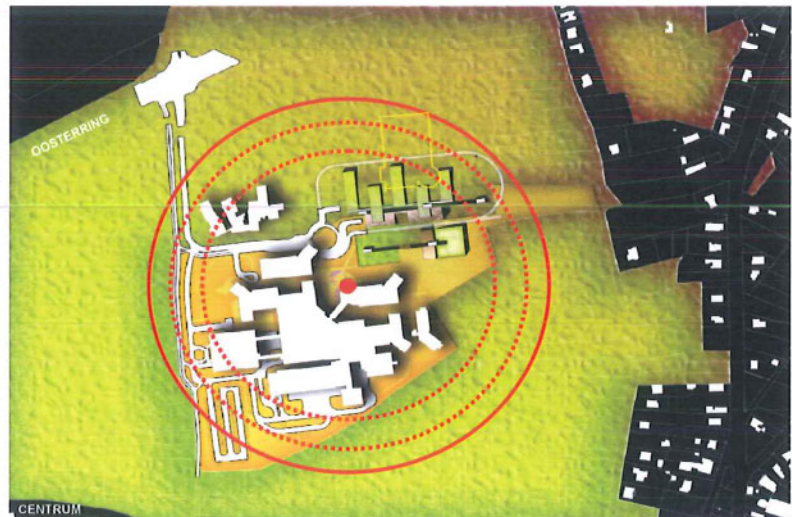
BUFFER



GEEN RUGGEVELS

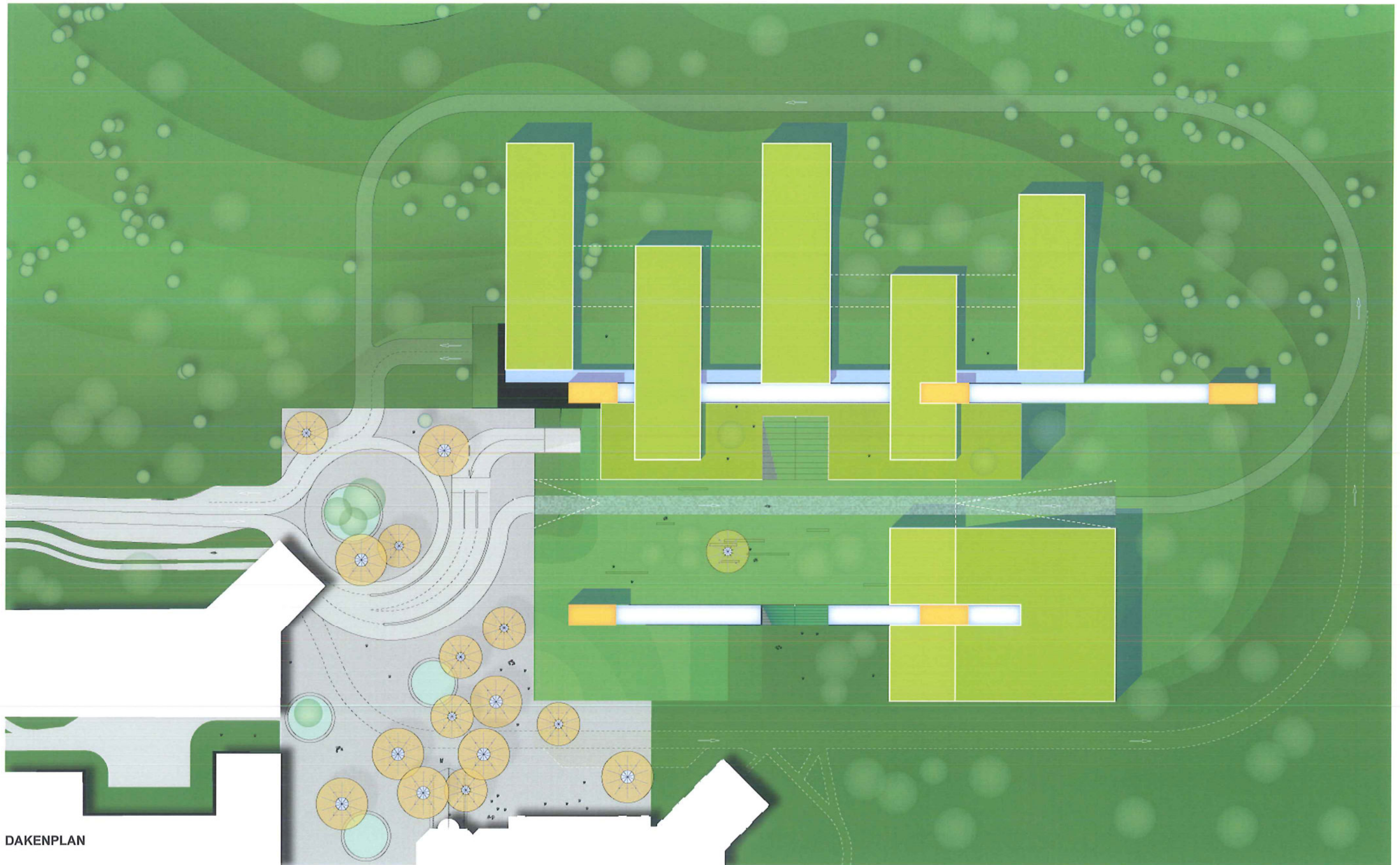


FIETSERS – VOETGANGERS / PLEIN - PARK



LOOPAFSTAND





DAKENPLAN



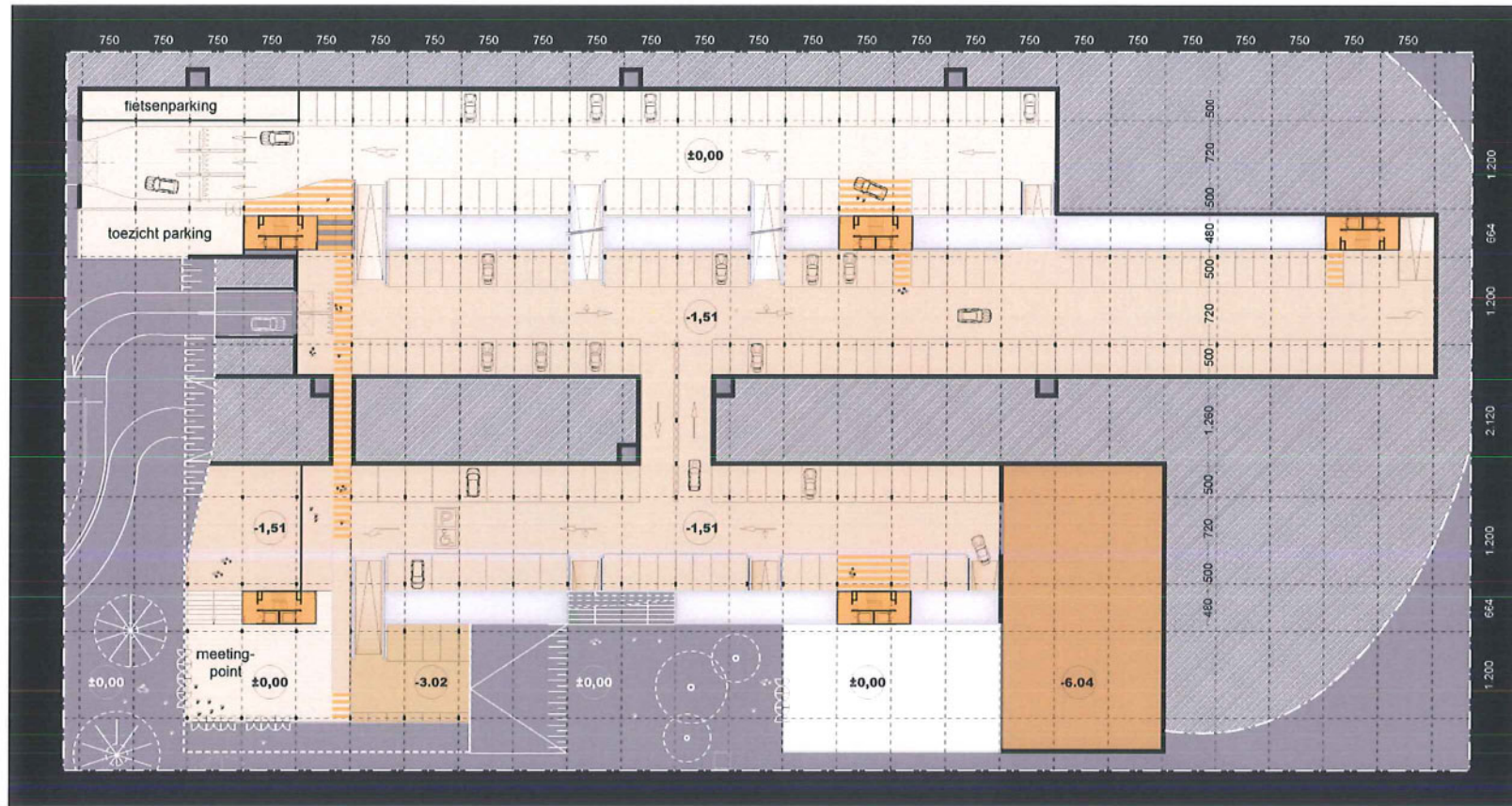


GELIJKVLOERS

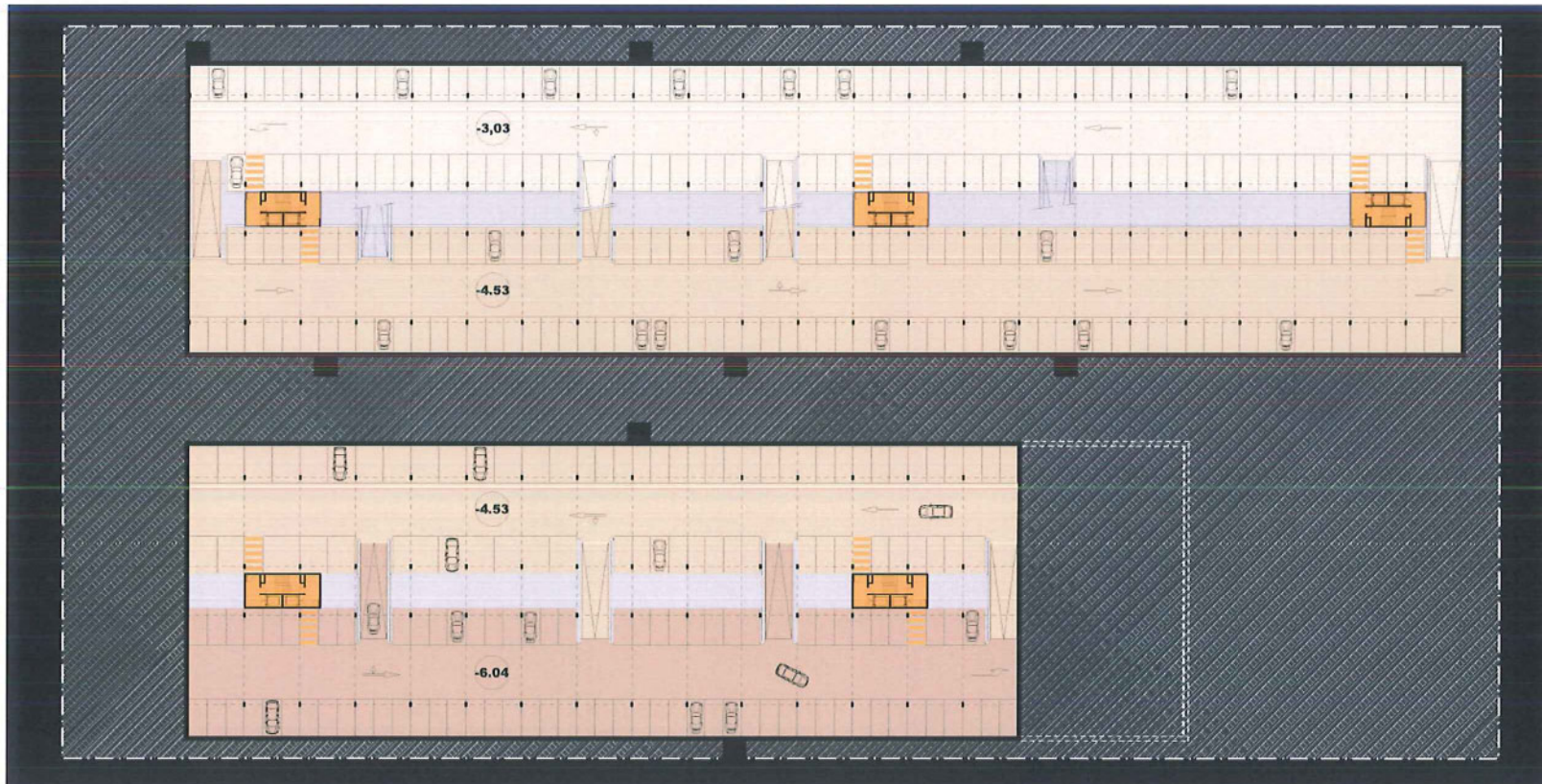




a2o.architecten
Libost groep



NIVEAU 000

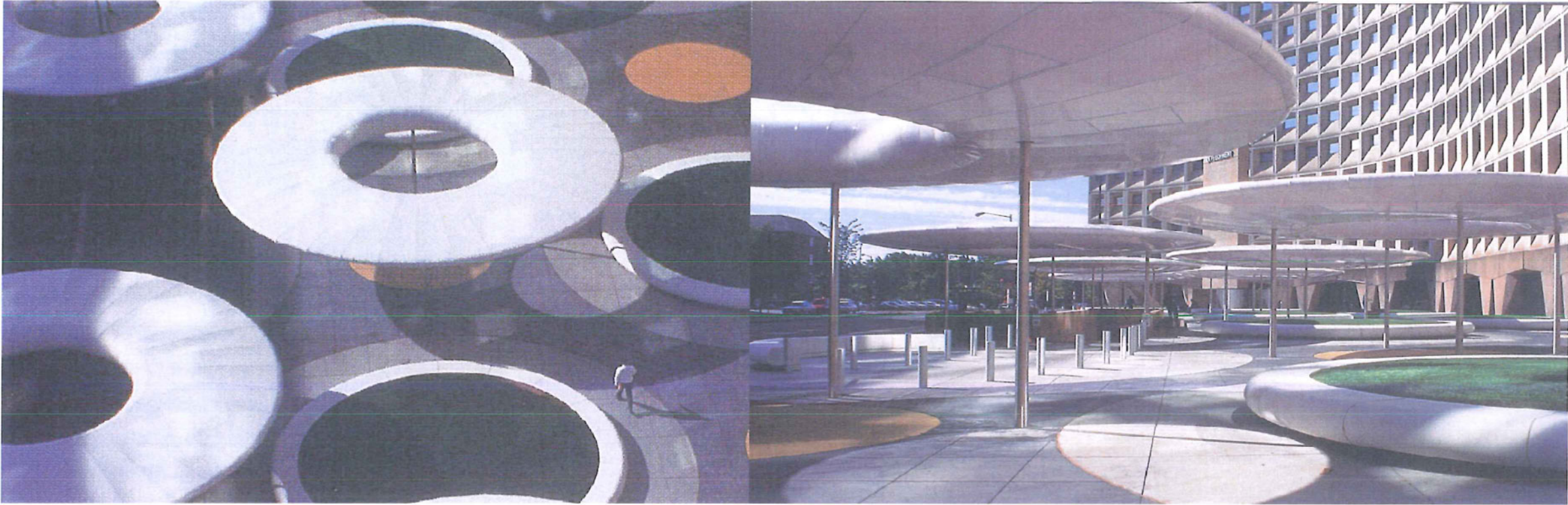


TYPENIVEAU

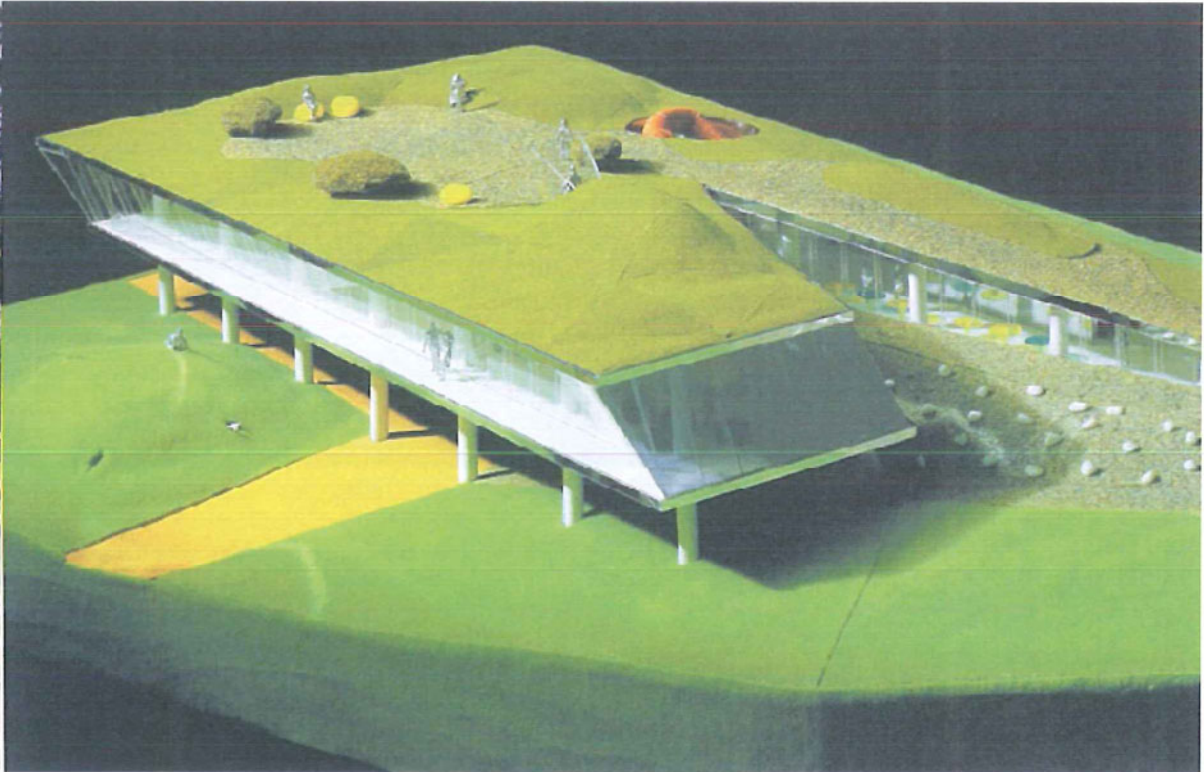


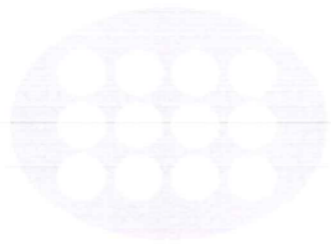


a2o.architecten
Libost groep



ECHO'S





a2o.architecten
Libost groep