

Open Oproep 1905

Volledige studieopdracht voor de nieuwbouw en verbouwing van de Stedelijke Academie voor Muziek, Woord en Dans en de Stedelijke Academie voor Schone Kunsten te Deinze, volgens het bestaande masterplan.

code D



MASTERPLAN

Naar een uitmuntende reconversie (?)

Haar industrieel verleden typeert Deinze, meer nog dan andere steden, maar speelt haar duidelijk ook nog parten. Vooral langs de Leieboorden is het industrieel patrimonium indrukwekkend. Maar dit wordt binnenkort grondig aangepakt. De grote verdienste van het werk van UAPS en Bureau Bas Smets is dat het Deinze opnieuw laat aanknopen met haar pre-industriële landschappelijkheid, zonder de sporen van deze verouderde industrie uit te wissen.

Een haalbaarheidsstudie voor de site academies lag dan ook logisch in het vervolg van deze studie. En uiteraard worden de stedenbouwkundige principes uit het masterplan toegepast op het deelonderzoek academies.

Het blijkt een boeiend onderzoek te leveren als vertrekbasis voor een uitmuntende reconversie. Een beter programma voor deze grote gelijkvloerse industriële structuren is moeilijk denkbaar; één die trouwens vertrekt vanuit de historische locatie van teken- en muziekacademie; en die als geen ander kan bestaan in de binnenkant van een bouwblok dat verder quasi uitsluitend uit wonen aan de rand bestaat.

Het organisatieschema toetst plichtsbewust ruimtelijke organisatie, programma, budget, fasering, stedelijke inpassing, nieuwe zichtbaarheid, open ruimte tot circulatie, evacuatie, en sanitair toe. Geschikt, betaalbaar, en op maat van Deinze. Terecht focust de haalbaarheidsstudie op de meest problematische delen zijnde de lokalen van de verschillende afdelingen SAMWD. Aan de slag dus.

Bij nader inzien...

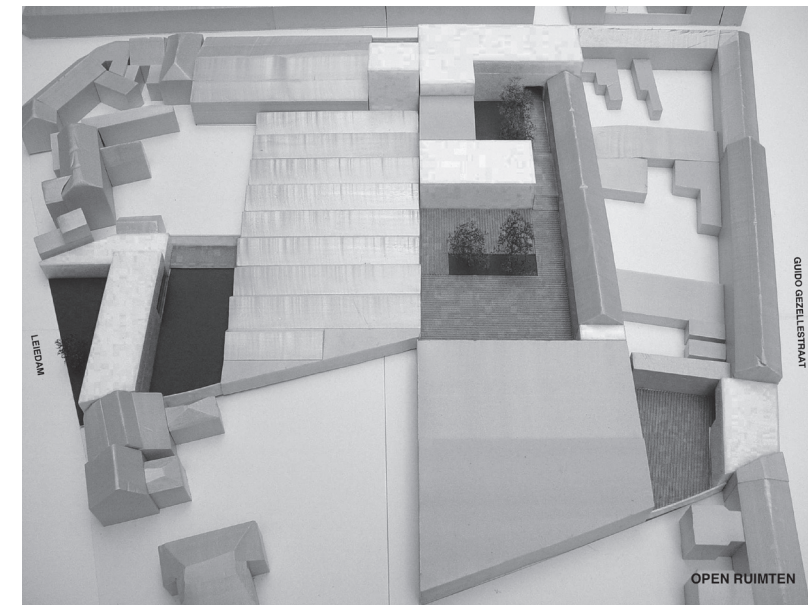
En toch ... bij nader inzien ... laat dit programma zich niet zo probleemloos inpassen in het bestaand patrimonium als wordt voorgesteld.

Te veel en te kleine bouwfases dreigen de werking van de academies jarenlang te hinderen.

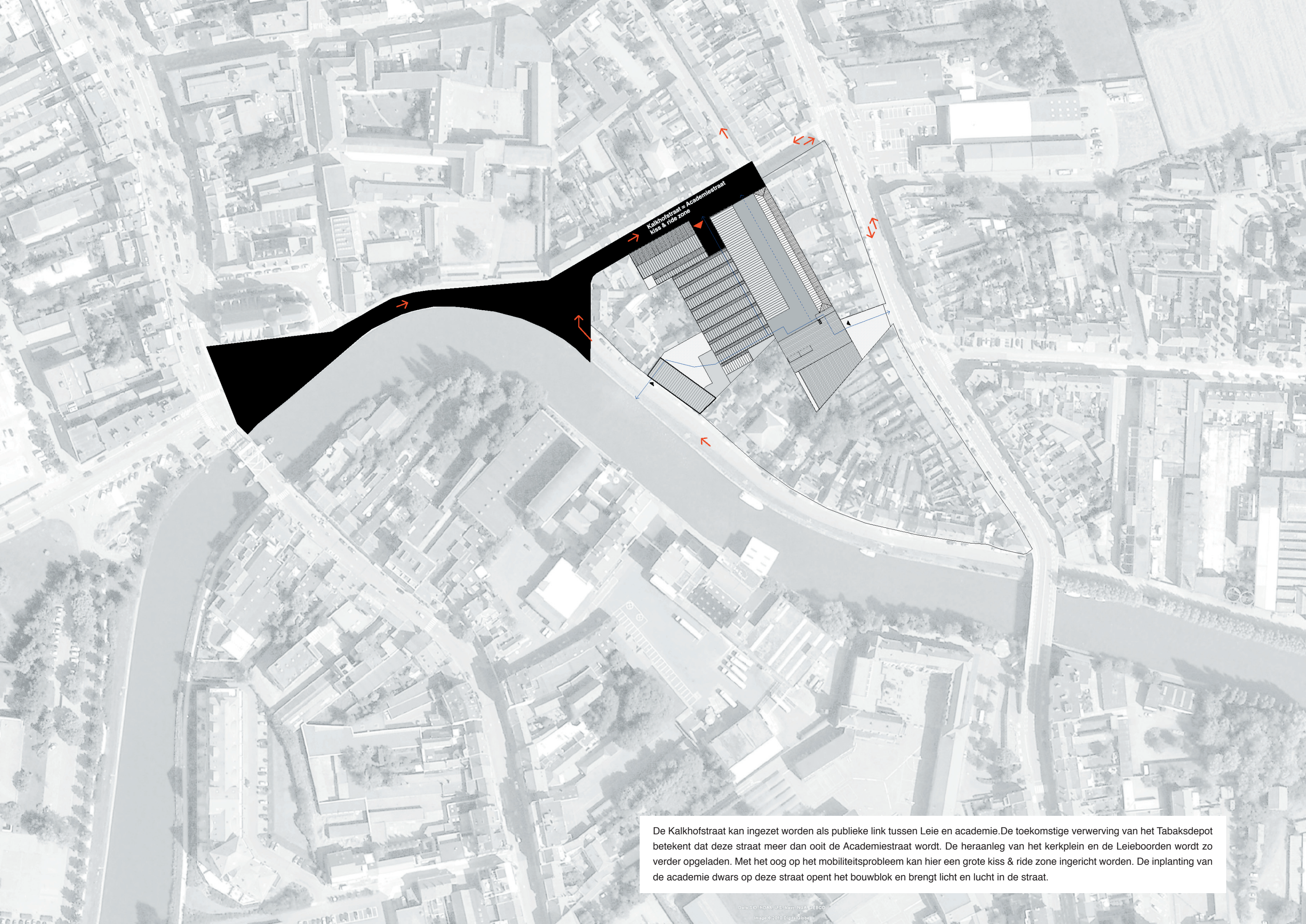
Drie onderscheiden bouwfases aan de randen van het terrein moeten garant staan voor een nieuw en hedendaags gezicht, maar zal het wel lukken om deze afzonderlijke ingrepen samenhang te verlenen? Zijn ze hiervoor niet telkenmale te bescheiden, te onbelangrijk? Ons lijken ze eerder de grote industriële gebouwen te verbergen vanaf de straat. De hoofdmoot van de levende academies in het binnengebied, en het enorm schaalcontrast met de belendende woningen, wordt eerder weggemoffeld. Van op de straat zal men nog weinig merken van de enorme ruimte binnenin, soms bruisend van activiteit en soms net een oase van rust. De haalbaarheidsstudie wordt wel gepresenteerd als een doorwaadbaar geheel maar het resultaat lijkt veeleer een afgeschermd en verborgen wereld binnenin het bouwblok. Dergelijke academie is slechts gefragmenteerd zichtbaar vanaf de straat en dan vooral via nieuwe gebouwen op de rooilijn. En was het beeld van het industrieel patrimonium dan niet net een uitzonderlijke karakteristiek? Dat het zicht op de oude Teekenacademie 1937 (met monumentale schouw) vanaf de Kalkhofstraat beperkt wordt tot een nauwe onderdoorgang vinden we vooral jammer. Ligt het boeiende niet middenin in plaats van aan de randen? Hoeft de academie niet veeleer een uitnodigend dan een afsluitend gebaar? En is niet net aan de rand van het publiek domein meer ruimte nodig voor het organiseren van piekbelastingen voor toekomen en vertrekken?

Op het vlak van akoestiek is de muziekacademie een veeleisend en moeilijk programma, waar van bij het begin sturend moet worden opgetreden. Dit geldt zowel voor de geëigende akoestische vereisten van de specifieke ruimten, als voor het beperken van geluidshinder onderling en naar de omgeving. Zeker bij beperkt budget en dus weinig ruimte voor hoogtechnologische oplossingen, is een goede clustering-schakeling-stapeling van bij de schetsontwerpfase cruciaal. Sommige onderdelen kunnen perfect binnen het casco van industriële loodsen, maar voor vele muziekr ruimten ligt dit zeer delicaat. Muziek bij, of zelfs boven, woord is bijvoorbeeld geen goed idee. Een polyvalente zaal onder één dak met foyer en kapwerk (in de loods met sheddaken) kan nauwelijks akoestisch geïsoleerd worden, en heeft weinig baat bij het overvloedig bovenlicht - integendeel. Terwijl net het SASK problemen heeft met onvoldoende daglicht.

Tenslotte stelt zich de vraag of een ondubbelzinnige tweedeling SAMWD en SASK wel wenselijk is. Enerzijds lijkt vooral SAMWD uit verschillende afdelingen (muziek woord en dans) te bestaan met een redelijk autonoom functioneren. Maar ook SASK spreekt van een onderscheid tussen 2D en 3D. (5 afdelingen ipv 2 academies?) Anderzijds gebruiken al deze afdelingen wel degelijk heel wat voorzieningen samen. Budgettaire beperkingen maar ook tijdelijke bezetting van lokalen zouden samengebruik van lokalen kunnen aanmoedigen. De totaalorganisatie moet zowel het afschermen (of net gedoseerd openstellen) van afdelingen mogelijk maken, terwijl onderlinge contacten gestimuleerd mogen worden. Een SASK met muziek en een SAMWD met beeldende kunst. Niet verplicht of met onderlinge hinder maar mogelijk en synergetisch. Gangen zijn sowieso meer dan louter circulatie maar ook plaatsen van ontmoeting of creatie: de 'publieke ruimte' van de academie.



Masterplan / Haalbaarheidsstudie UAPS

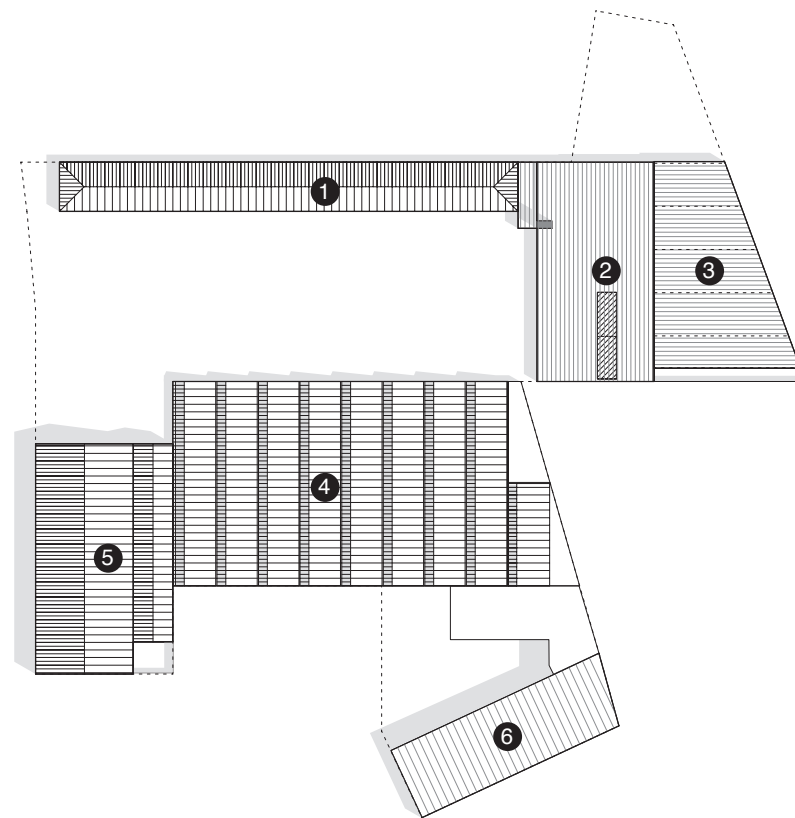


De Kalkhofstraat kan ingezet worden als publieke link tussen Leie en academie. De toekomstige verwerving van het Tabaksdepot betekent dat deze straat meer dan ooit de Academiestraat wordt. De heraanleg van het kerkplein en de Leieboorden wordt zo verder opgeladen. Met het oog op het mobiliteitsprobleem kan hier een grote kiss & ride zone ingericht worden. De inplanting van de academie dwars op deze straat opent het bouwblok en brengt licht en lucht in de straat.

Over karakters en netwerken

We moeten er dus voor waken dat de erfenis van het industrieel verleden geen vergiftigd geschenk wordt. Eén waar zo goed en zo kwaad als het kan en vooral omwille van budgettaire beperkingen, het programma moet worden ingepropt.

De strategie is verrassend simpel, de puzzel uitermate eenvoudig.



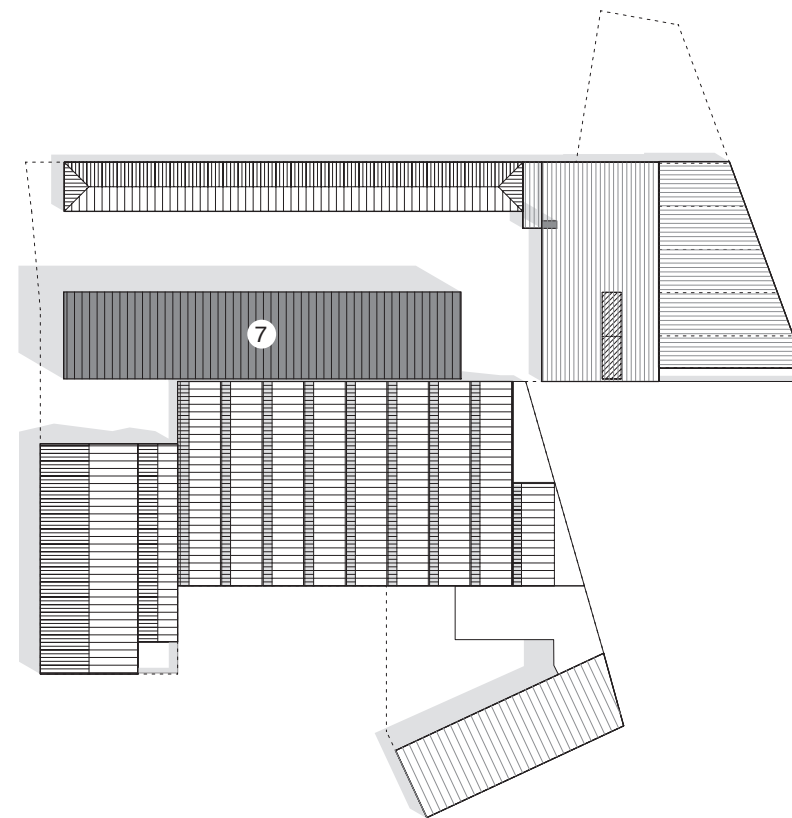
bestaande gebouwde karakters

1

Vertrek vanuit het bestaande.

Een groep van eigenzinnige gebouwen, alleen gegroepeerd omdat ze alle afwijken van het omringende woonweefsel, en aan elkaar raken, en grotendeels hun originele functie hebben verloren: **het oude schooltje(1), de moderne teekenschool(2), haar uitbreiding ('pompidou') (3), de zijdeweaverij (4), het Tabaksdepot (5), het bedrijfsgebouw 1950 Leiedam (6)**. Door hun oorspronkelijk erg verschillende functies hebben ze elk een typerende architectuur, soms waardevol soms eerder banaal, en vormen ze als het ware gebouwde karakters.

Een reconversie heeft slechts kans op slagen indien deze originele karakters optimaal worden ingezet, en gevrijwaard: het schooltje met klassen per twee gegroepeerd rondom een inkom sas vanaf de koer? het meest waardevolle interbellumgebouw als gemeenschappelijk gezicht? en als foyer bij een kolommenvrije trechtersvormige zaal 'pompidou'? een lichtovergoten groot atelier in de zijdeweaverij? een clustering van 'stille' programma's in het tabaksdepot? Polyvalent inzetbare m2 in het bedrijfsgebouw Leiedam? Vrij snel wordt duidelijk dat woord, percussie, 2D en 3D en in zekere mate dans niet echt nood hebben aan nieuwbouw, maar wel de akoestisch meer performante lokalen voor muziek.



zevende eigenzinnig karakter

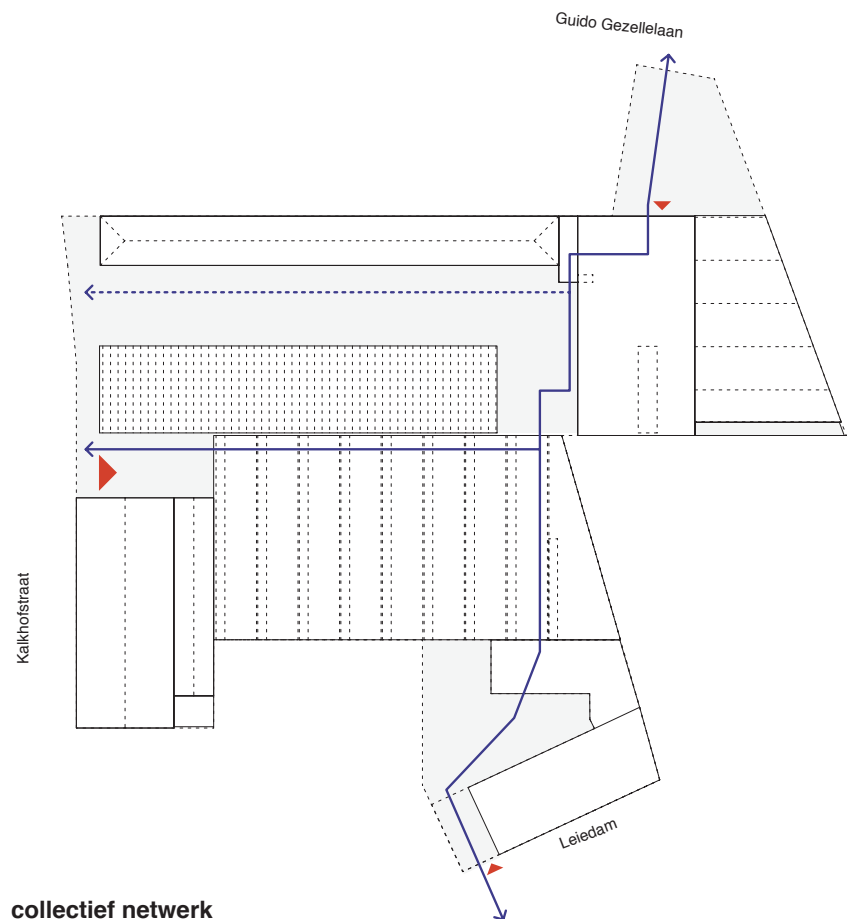
2

Bouw dan nieuw wat nieuw gebouwd moet worden, en wat straks geen plaats kan vinden in bestaande gebouwen.

Bouw eerst het meest dringende, en waar nu (bijna) niets staat.

Gropeer als het kan alle nieuwbouw in één bouwfase, zodat de nieuwbouw een zevende eigenzinnig karakter kan opleveren; een nieuw gezicht voor de academie. Eén dat de vernieuwde rol van de andere gebouwen als herkenbare afdelingen in de plooi legt.

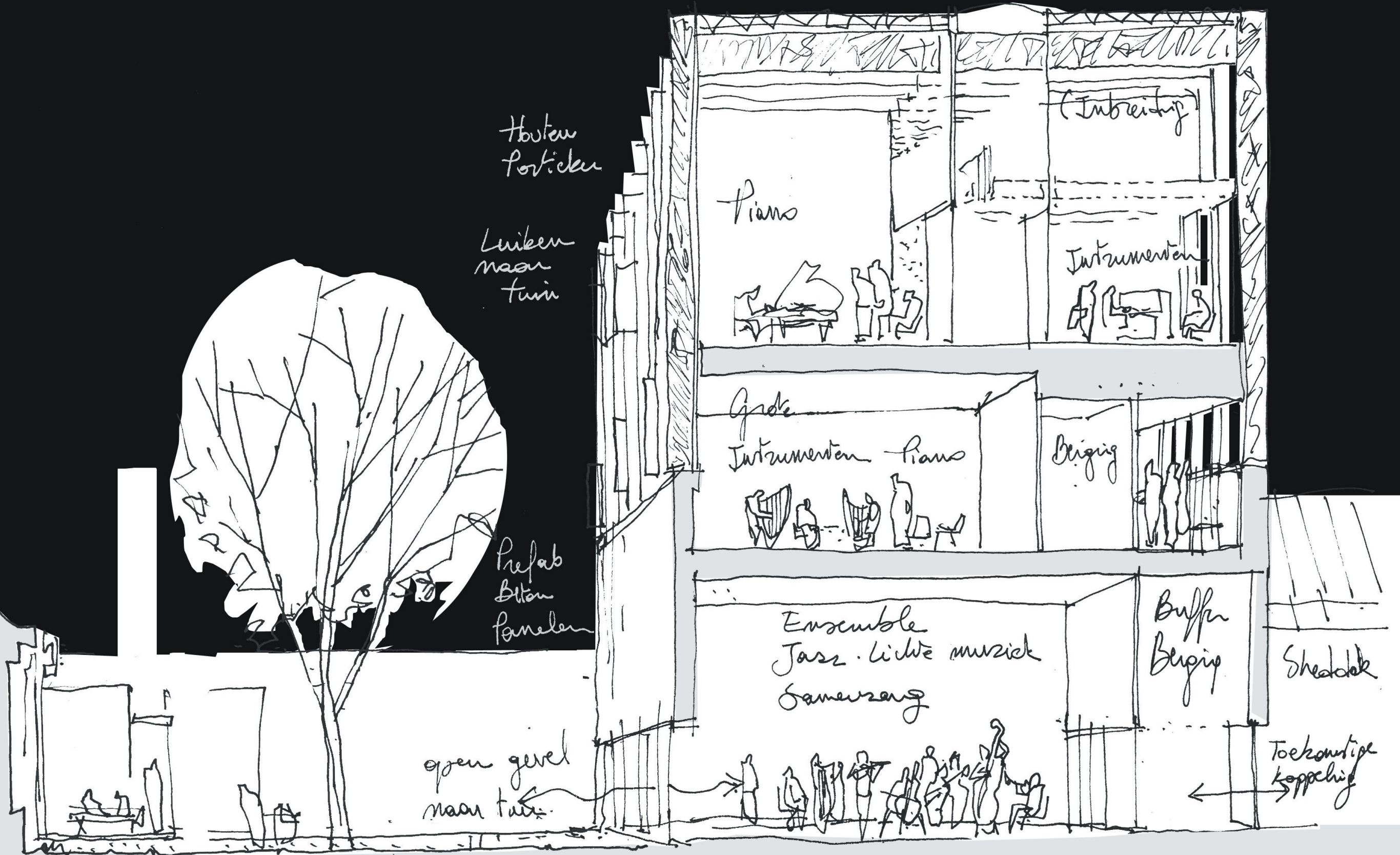
Een uitgekende nieuwbouw beperkt de andere aanpassingen tot een geoliede verhuiscarrousel: nieuw verworven (dus lege) gebouwen kunnen worden ingericht voor de meest geschikte functie, en maken op hun beurt opnieuw ruimte vrij. Elke verbouwing kan zover gaan als men wil en als het budget toelaat. Maar in principe is door een verstandige programmakeuze elk gebouw reeds onmiddellijk geschikt voor de nieuwe roeping.



collectief netwerk

3

Geen enkele afdeling staat geïsoleerd. Werk dus ondertussen gestaag aan het uitbouwen van één publiek of collectief netwerk. Bouw een aangepaste circulatie uit - afgestemd op piekmomenten - en als ruimte van ontmoeting, verblijf, creatie, tentoonstelling, toegang tot gedeelde functies... Het netwerk is herkenbaar en creëert samenhang (bijvoorbeeld door vloerbekleding, weerkerende drempels en poorten, materialisatie...) terwijl het zich doorheen de verschillende karakters wringt en zo de diverse afdelingen (en ruimtelijke ervaringen) verbindt. Uiteraard is de buitenruimte een uitbreiding van dit netwerk. Een eerste as (gemeenschappelijke functies) doorkruist de academies van Guido Gezellelaan tot Leiedam of omgekeerd. Een tweede as dringt diep binnen vanuit de Kalkhofstraat tot aan het interbellumgebouw en verbindt SAMWD en SASK. Een leesbare toegang SAMWD (en SASK) krijgt ruimte aan de Kalkhofstraat en bedient bijna alle gebruiksruiden rechtstreeks. Een representatieve toegang SASK (en SAMWD) aan de Leiedam leidt rechtstreeks tot het centraal kruispunt van beide assen. Een pragmatische toegang tot de polyvalente zaal kan apart worden opengezet aan de Guido Gezellelaan. Binnenkomen - of iemand afzetten - kan aan alle toegangen. Het netwerk maakt de ganse academie optimaal doorwaadbaar.



Houten
portieken

Luike
naar
tuin

Prefab
Beton
panelen

open gevel
naar tuin

Piano

(Inbreiding)

Instrumenten

Grote

Instrumenten Piano

Bezig

Ensemble
Jazz - lichte muziek
Samenzang

Buffer
Bezig

Sheddekk

Toekomstige
koppeling

EERSTE BOUWFASE - NIEUWBOUW

Een eigenzinnig en performant nieuw muziekgebouw

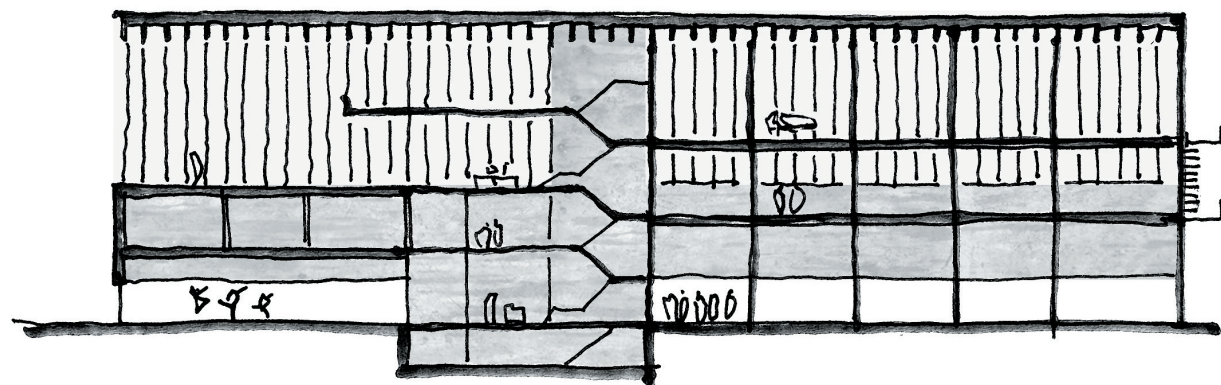
De nieuwbouw groepeerd dus in eerste instantie waar straks geen plaats voor is in de bestaande gebouwen: de meer akoestisch performante lokalen, maar door gebrek aan kolommenvrije ruimten ook de ruimten voor dans.

Beide worden akoestisch van elkaar gescheiden door een ruime overloop met verticale circulatie en sanitair. Deze kern vormt een erg strategische plek voor administratieve functies. Ze worden gestapeld met secretariaat onderaan, en met de meest private zones (directie) helemaal boven.

Het gebouw wordt getypeerd door een constructieve en modulaire logica: grote ruimten met vrije overspanning aan de straat voor ballet; achteraan een doordachte stapeling van grote en kleine lokalen met de meest rumoerige (en deze met de meeste leerlingen) onderaan. Het gebouw maakt zich klaar voor (en rekent op) een latere verbinding met de zijdeveerij.

Zo knoopt het aan bij de constructieve logica van de industriële gebouwen: radicaal nieuw, eigenzinnig, maar familie van de bestaande karakters.

Goede akoestiek vereist dikwijls een grote verdiepingshoogte. Met drie hoge verdiepingen is de nieuwbouw een imposant gebouw. Maar tussen de bijzondere daken van de andere karakters voegt het vooral een monumentale 'kap' toe.



GROTE LOKALEN

- DANS
- CROSS-OVER MWD

CENTRALE KERN

- ADMINISTRATIE
- SANITAIR
- TECHNIEKEN

HOOG - PERFORMANTE MUZIEKLOKALEN

- NINO : GROEPSLOKALEN
- NIN 1 & 2, INSTRUMENTEN

gevelstudie materialen





zicht vanuit de Kalkhofstraat

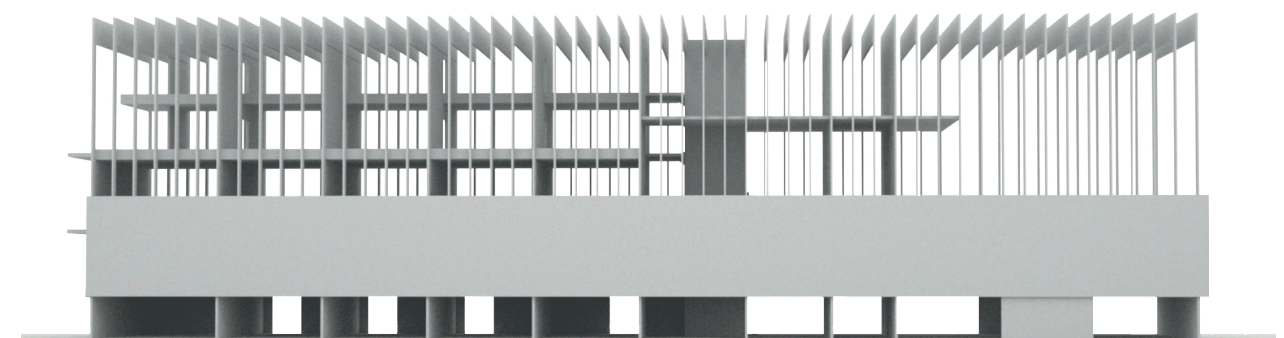
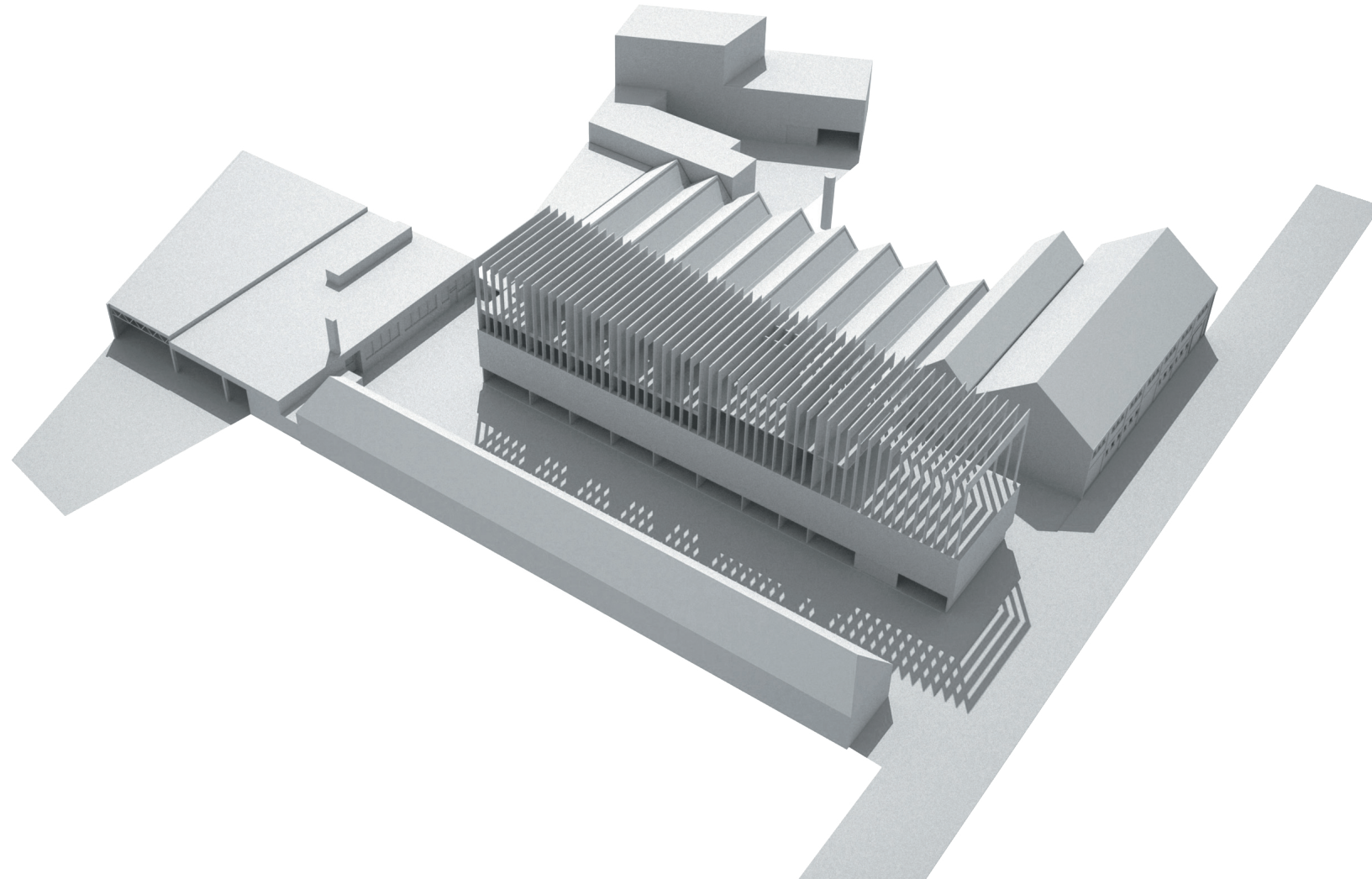
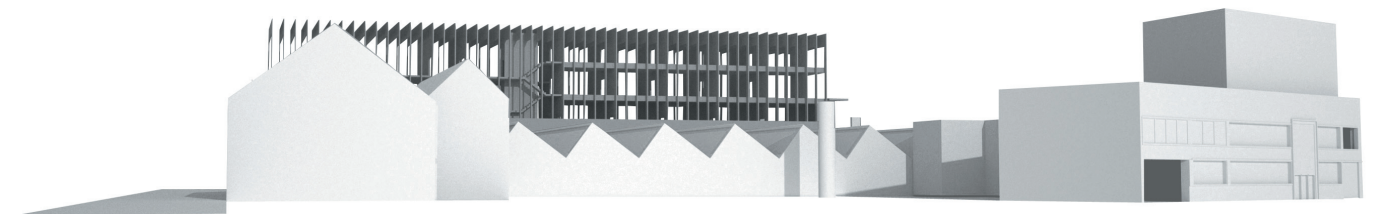
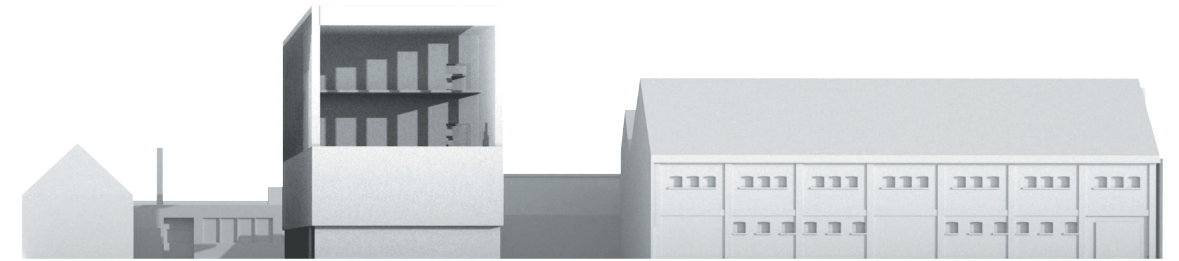


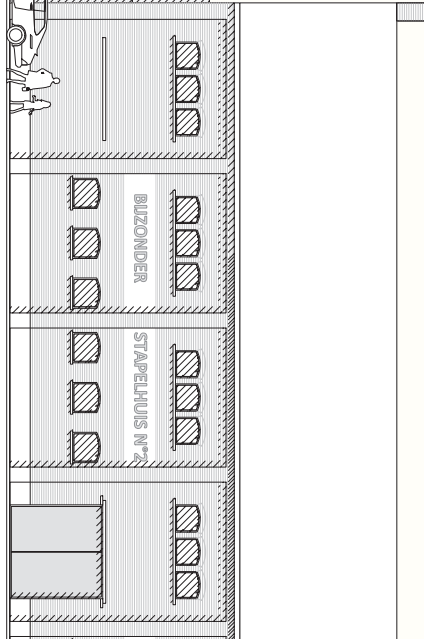
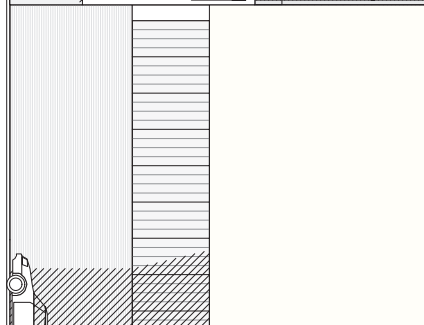
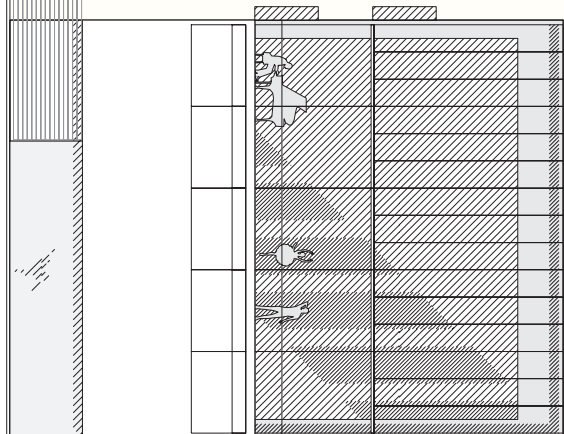
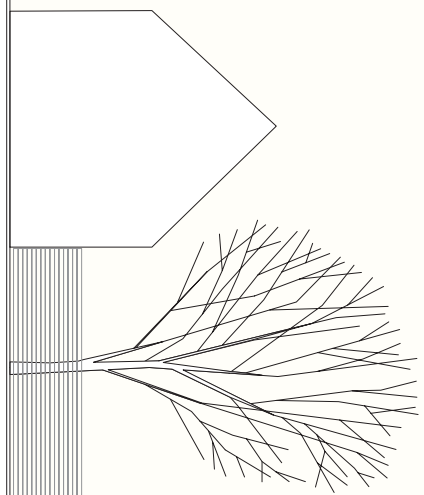
interieur van de zaal op de kop

De 'kap' heeft oog voor haar directe omgeving. Ze is als het ware de grootste 'kap' van de reeks, het grootste huis van het bouwblok. In tweede orde - en achter de klaarblijkelijke transparante constructie - spreekt ze van nabij van haar interne organisatie en gevarieerde ruimtelijkheid. Het gebouw overstijgt weliswaar de pragmatiek van haar inhoud en de kleinschaligheid van haar onmiddellijke omgeving, maar bruuskeert haar burens niet nodeloos. De kroonlijst ligt op ongeveer dezelfde hoogte als deze van Tabak. De bovenverdieping zit volledig in de 'kap'. De kopgevel Kalkhofstraat toont als het ware het grootste huis (de grootste 'kap') van het bouwblok, terwijl de configuratie van de nieuwbouw autoritair de bestaande karakters dirigeert (als een moeder kloek haar kuikens).

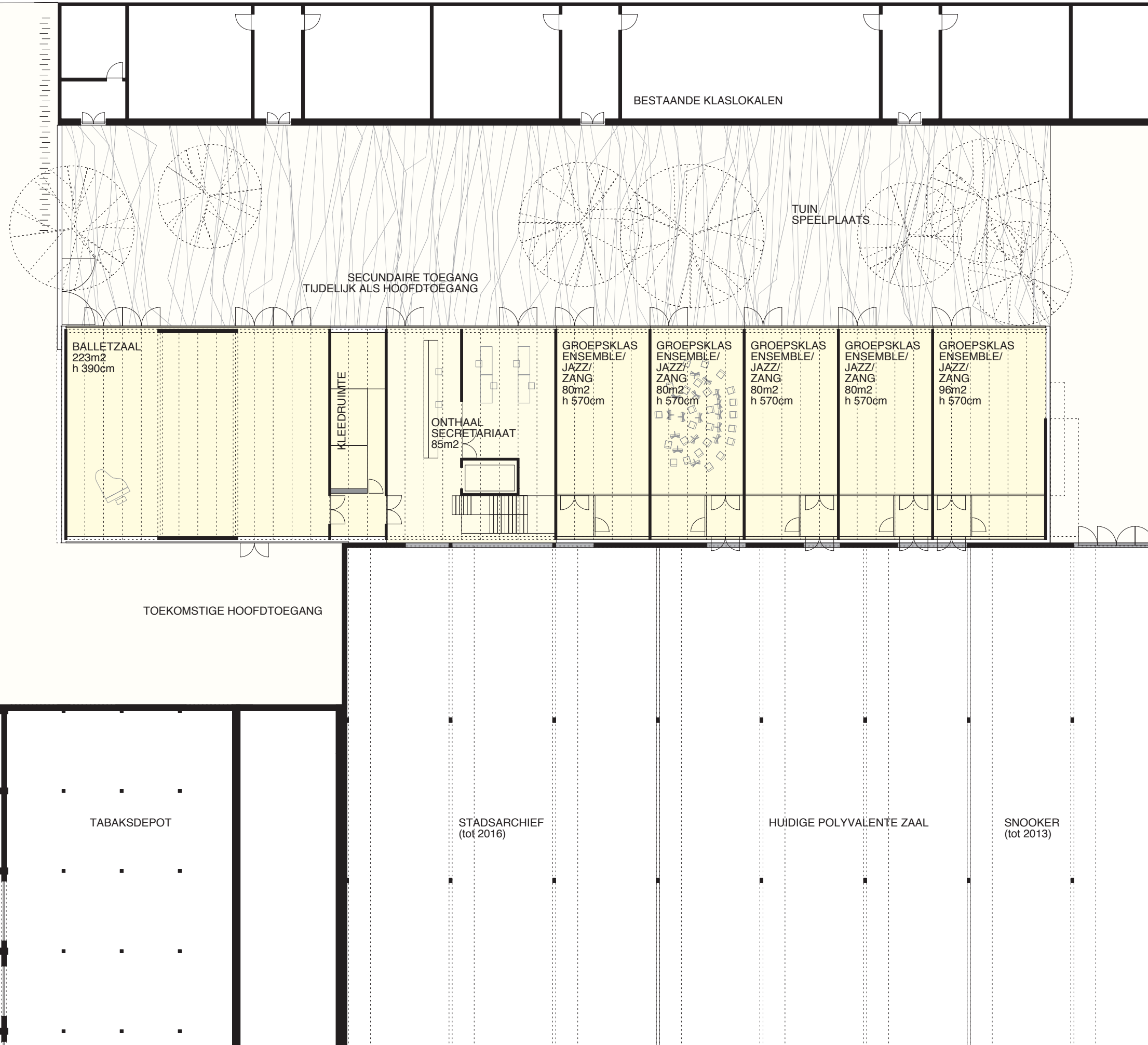
Wel moet voorafgaand een onderkomen gevonden worden voor de huidige 'balletzaal'. Misschien een dakopbouw Leiedam (als fase 0) die later een prachtig auditorium-publieksruimte vormt met zicht op de molens?

De kop aan de Kalkhofstraat verdient meer dan alleen tweede balletzaal. En is een tweede balletzaal, én een tweede woordzaal, én een 'cross-over' lokaal... wel verantwoord? Kunnen we de bovenzaal in de kop niet uitwerken als een prachtige, akoestisch buitengewone en polyvalente oefenzaal/presentatiezaal met een druk bezette en gecontroleerde programmatie? Ze kan misschien tijdelijk ingezet worden als de publiekszaal (bij een latere verbouwing van de zijdeveverij)?





NIVEAU 0



BESTAANDE KLASLOKALEN

TUIN
SPEELPLAATS

SECUNDAIRE TOEGANG
TIJDELIJK ALS HOOFDTOEGANG

BALLETZAAL
223m²
h 390cm

KLEEDRUIMTE

ONTHAAL
SECRETARIAAT
85m²

GROEPSKLAS
ENSEMBLE/
JAZZ/
ZANG:
80m²
h 570cm

GROEPSKLAS
ENSEMBLE/
JAZZ/
ZANG:
80m²
h 570cm

GROEPSKLAS
ENSEMBLE/
JAZZ/
ZANG:
80m²
h 570cm

GROEPSKLAS
ENSEMBLE/
JAZZ/
ZANG:
80m²
h 570cm

GROEPSKLAS
ENSEMBLE/
JAZZ/
ZANG:
96m²
h 570cm

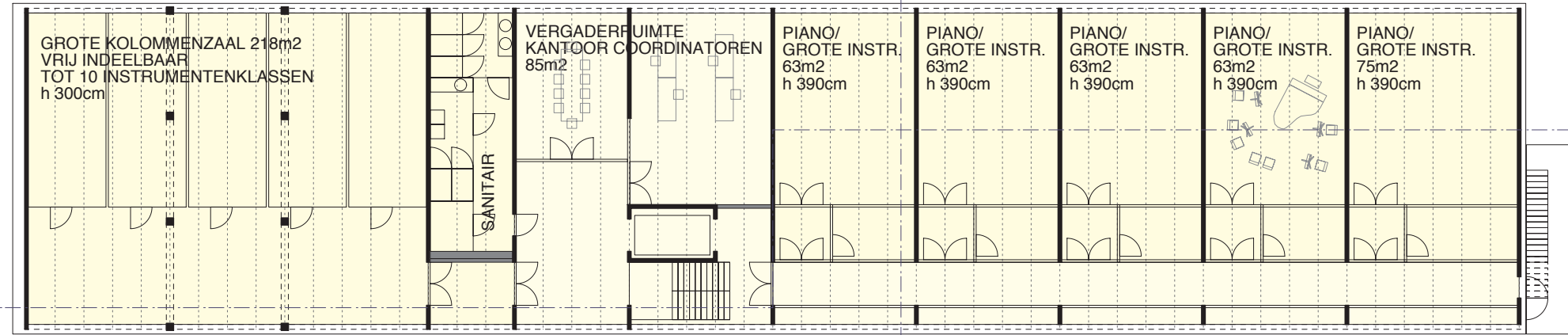
TOEKOMSTIGE HOOFDTOEGANG

TABAKSDEPOT

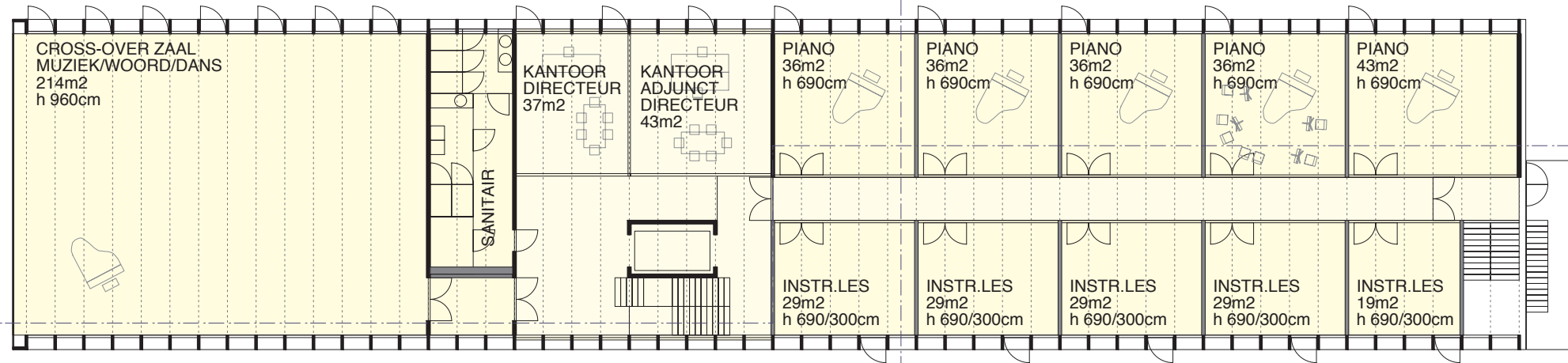
STADSARCHIEF
(tot 2016)

HUIDIGE POLYVALENTE ZAAL

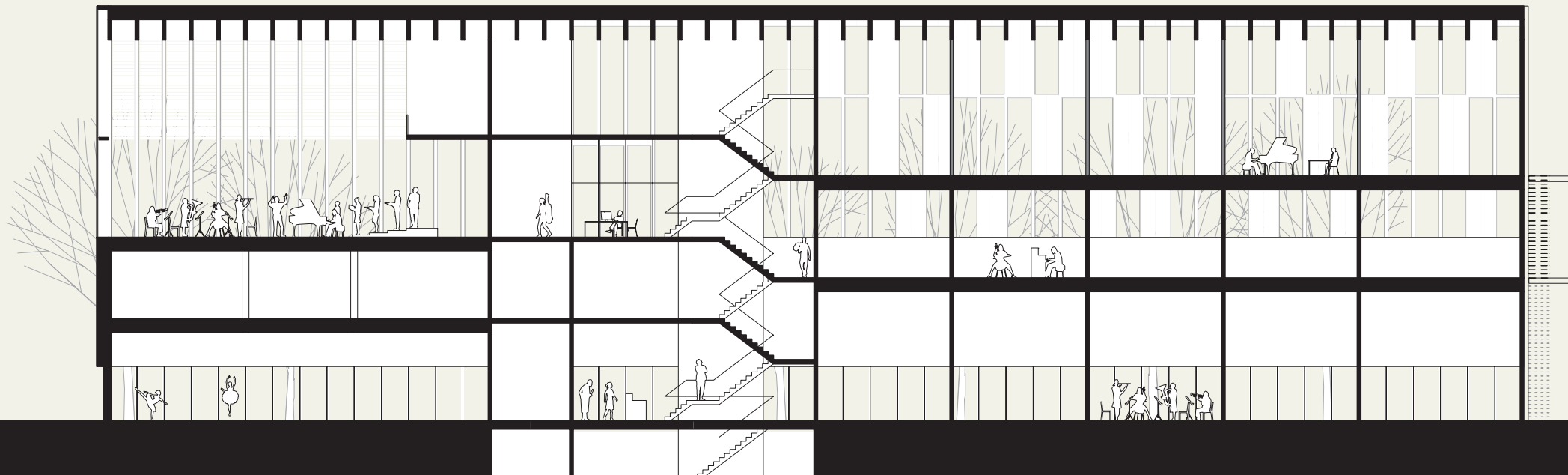
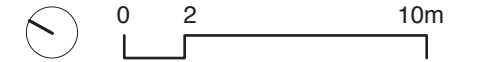
SNOOKER
(tot 2013)



NIVEAU 1



NIVEAU 2



VERVOLG: VERBOUWING OP MAAT

Een geoliede verhuiscarrousel...

Eigenlijk is de nieuwe academie na deze nieuwbouw zo goed als 'af'. Alle nieuw te realiseren programma is immers in één keer gerealiseerd. Tegen dan komen de beoogde ruimten snooker, stadsarchief en Tabak geleidelijk ter beschikking. Wanneer deze gebouwen beschikbaar worden zijn ze in principe leeg. Ze kunnen dus worden heringericht voor bestaande programma's die elders tijdens de verbouwing gewoon voort kunnen blijven functioneren. Als het toekomstige programma is afgestemd op de bestaande gebouwkenmerken, is er echt niet veel meer nodig dan een bouwtechnische upgrade, en een gepaste opdeling of meubilering. Zo kan een verhuiscarrousel (of stoelendans) in gang worden gezet:

SASK 2D inclusief directie in de zijdeveerij, om interbellumgebouw en pompidou vrij te maken?

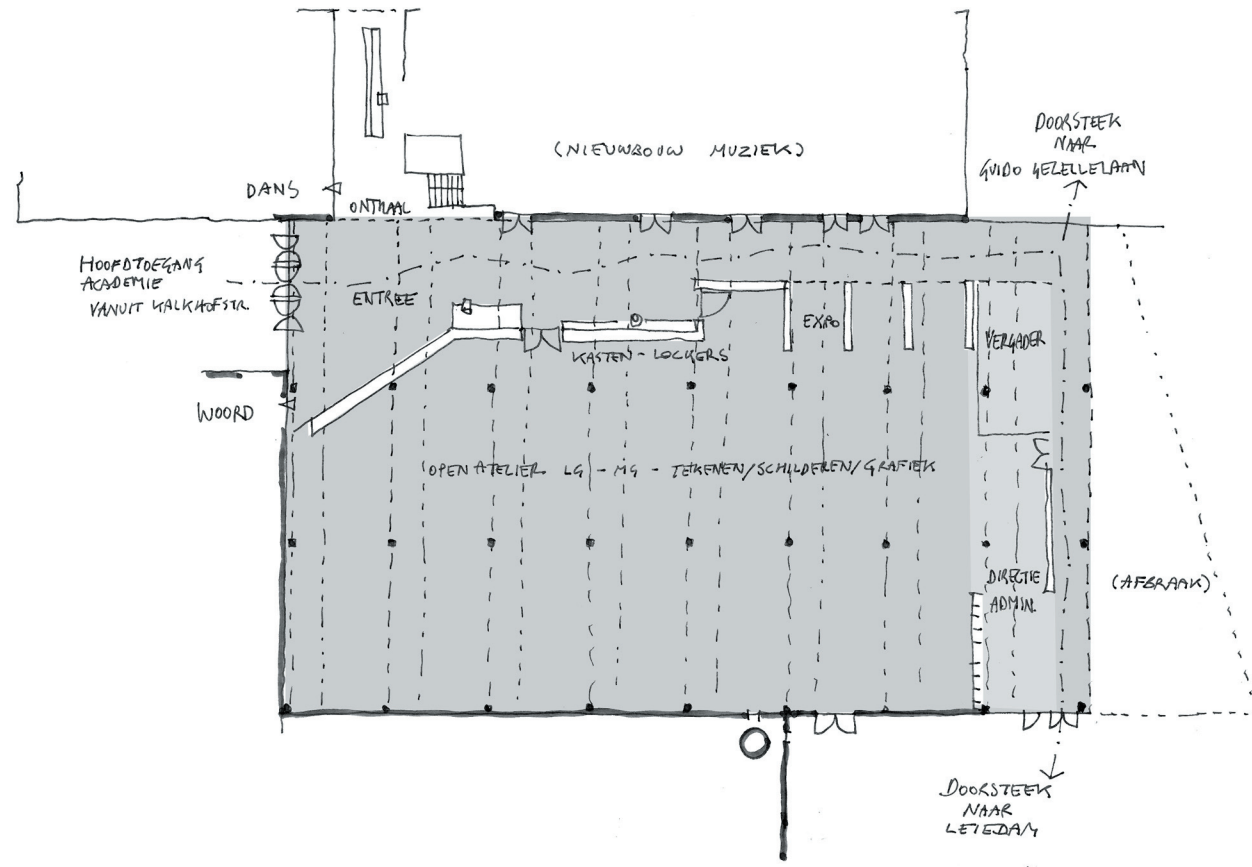
Inrichting interbellumgebouw en pompidou als foyer-ontmoetingsruimte respectievelijk polyvalente zaal?

Het schooltje hoeft niet gewijzigd te worden, en is flexibel inzetbaar voor klaslokalen.

Als Tabak verworven wordt, herinrichting als stille afdeling vooral voor woord (en extra klaslokalen)?

Wat dan uiteindelijk bedrijfsgebouw Leiedam vrijmaakt voor het resterend en minst dringend programma (verhuis 3D vanuit de garage, aanvullende functies tentoonstelling, projectruimte, auditorium...).

Kinderspel!



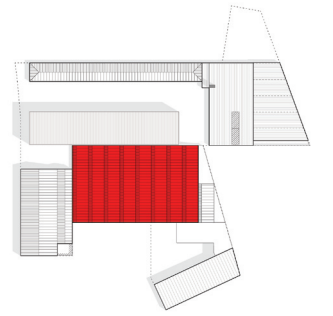
Zijdeweaverij

inzetbaar als

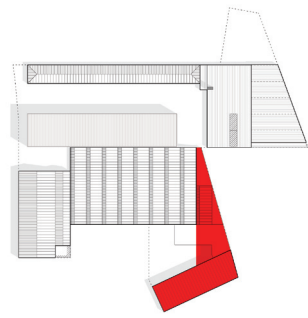
centrale hal voor hele academie ('agora')
 atelierruimtes SASK - stillere programma's

karaktersterkte

grote open hal met kolommen
 overall daglicht via sheds (NNW)



Bedrijfsgebouw Leiedam (1950)

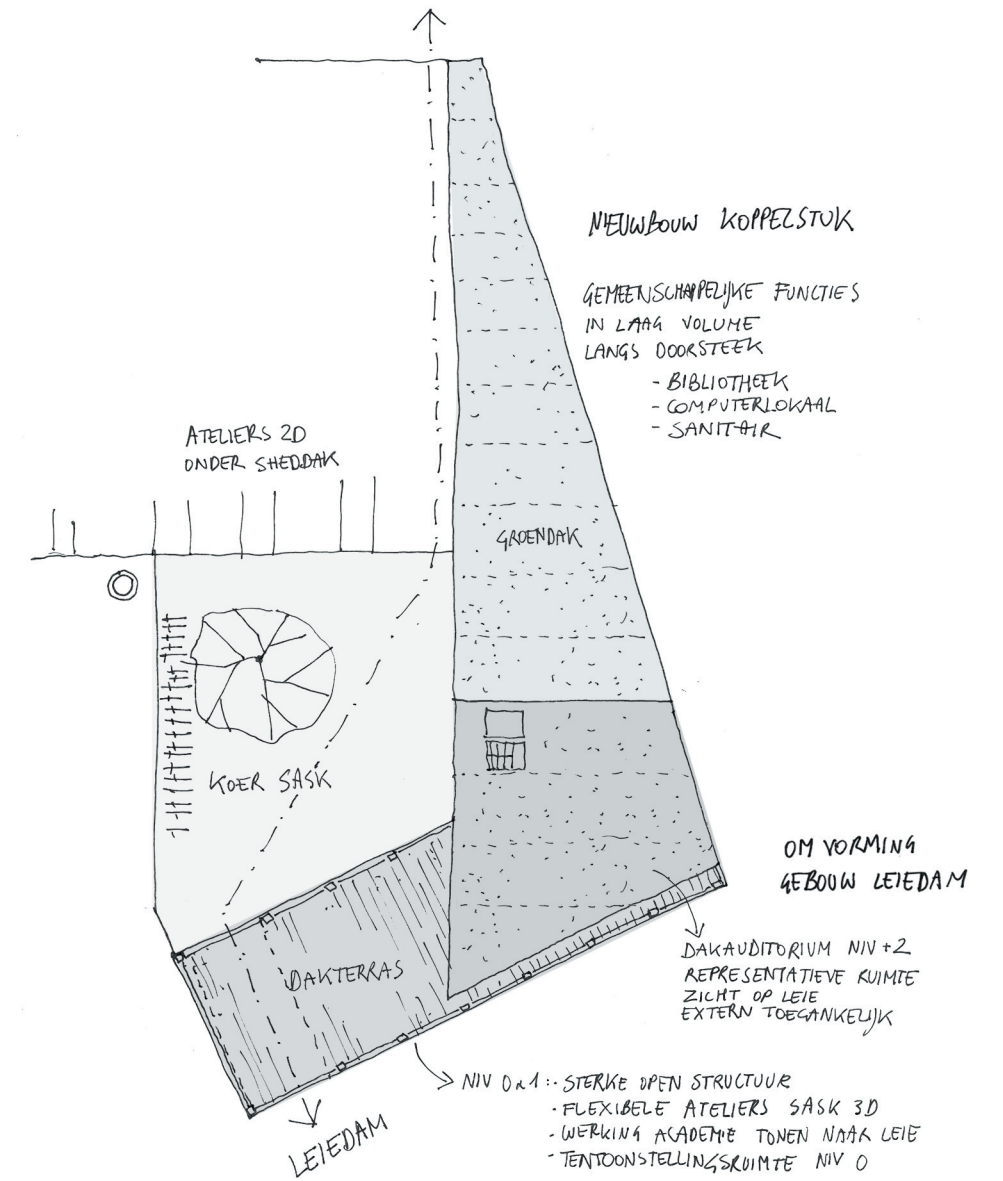
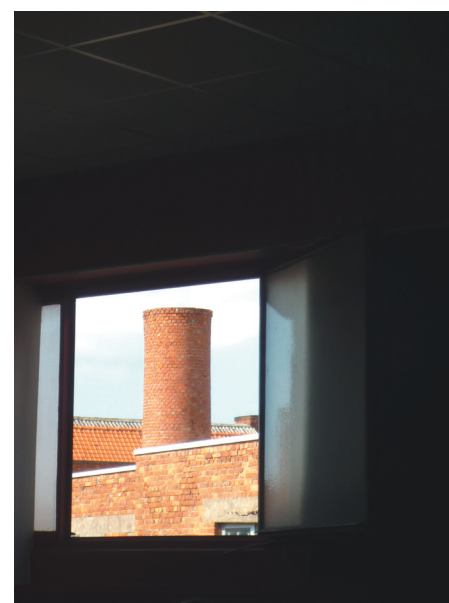


karaktersterkte

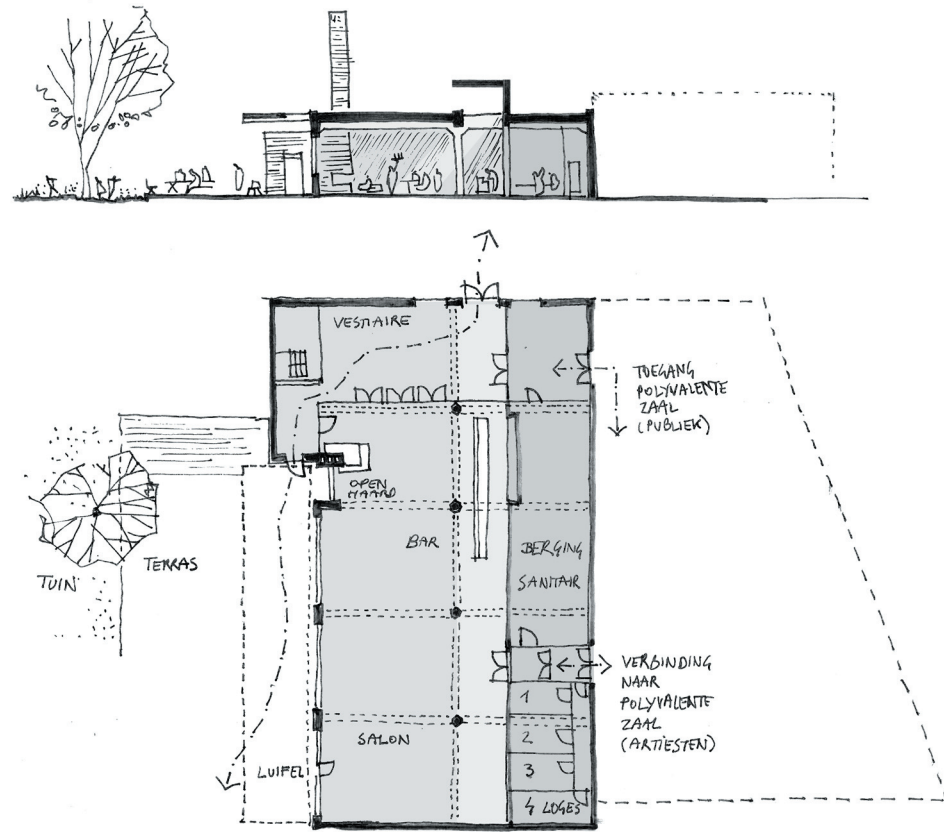
- zware flexibele structuur
- mogelijkheid bovenbouw extra niveau
- zichtbaarheid / toegankelijkheid Leiedam

inzetbaar als

- 'zware' ateliers SASK
- externe functies (expo / auditorium)



'Teekenakademie' 1937

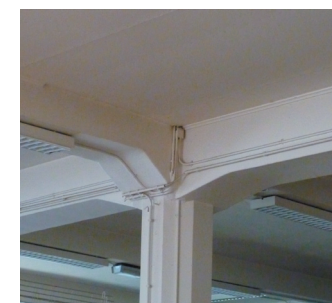
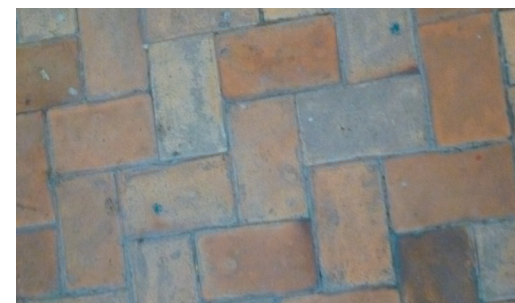
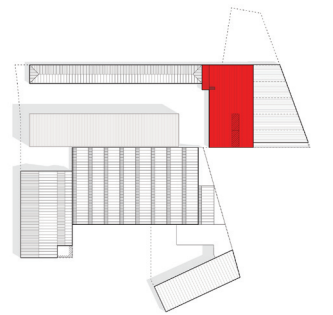


inzetbaar als

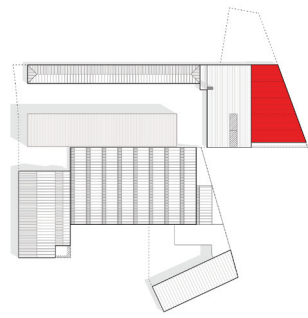
- café
- foyer
- pauzeruimte
- ontmoetingsplek

karaktersterkte

- architectuur
- gevel
- schouw
- betonstructuur



'Pompidouhal'

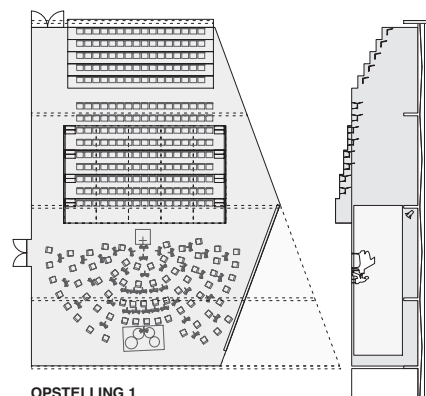
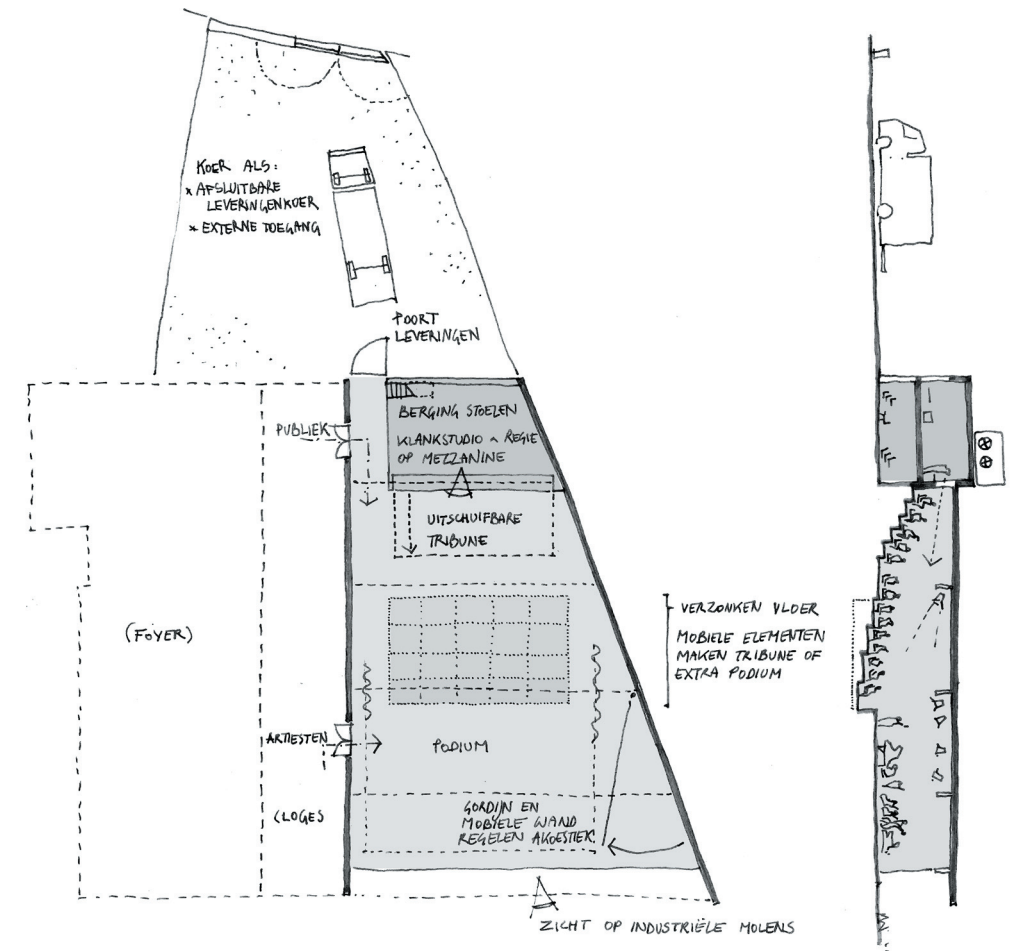


karaktersterkte

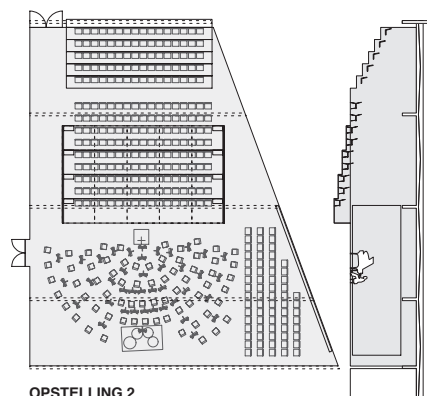
kolomenvrije overspanning hal
ontsluiting Guido Gezellelaan

inzetbaar als

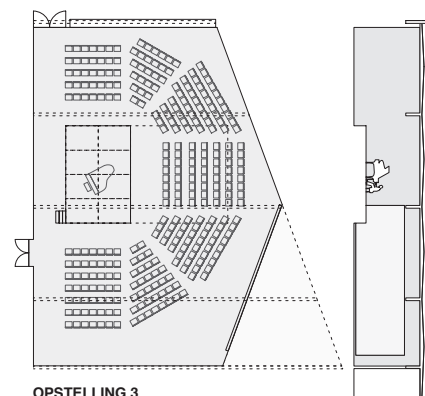
polyvalente zaal



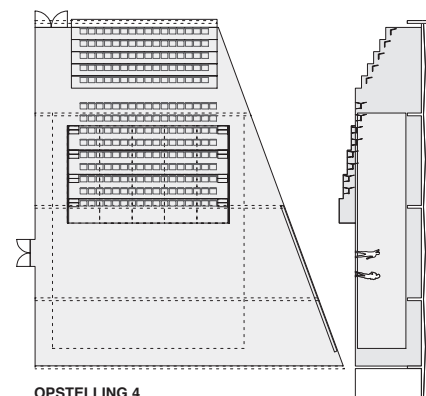
OPSTELLING 1
MUZIEKZAAL / AUDITORIUM
MOBILE GRADINS EN VERZONKEN GRADINS
230 TOESCHOUWERS
MOBILE WAND VERKLEINT PODIUM EN VERBETERT ACOESTIEK
1965m³



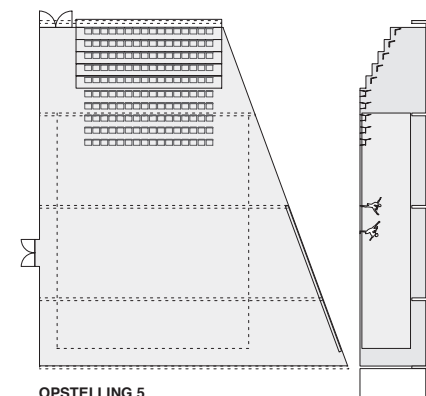
OPSTELLING 2
MUZIEKZAAL MET ZIJPUBLIEK
MOBILE GRADINS, VERZONKEN GRADINS
300 TOESCHOUWERS
ZIJPUBLIEK IN KIJKRICHTING MUZIKANTEN
2220m³



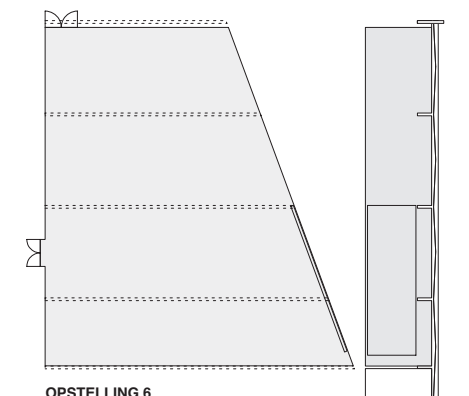
OPSTELLING 3
MUZIEKZAAL MET PUBLIEK RONDOM
BEPERKT VERHOOGD PODIUM (APERITIEFCONCERT, ...)
PUBLIEK OP VLAKKE VLOER
300 TOESCHOUWERS
1980m³



OPSTELLING 4
THEATERZAAL
MOBILE GRADINS EN VERZONKEN GRADINS
GORDIJN VOOR MEER ABSORPTIE EN AFBAKENING
SPEELVLOER
230 TOESCHOUWERS

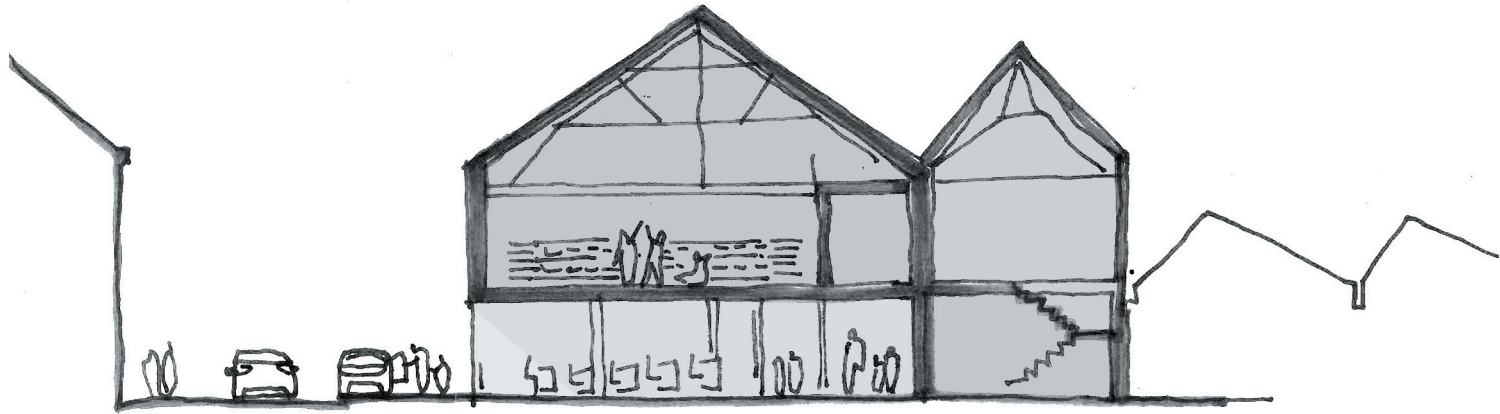


OPSTELLING 5
THEATER/DANZSAAL
MOBILE GRADINS
GORDIJN VOOR MEER ABSORPTIE & AFBAKENING
SPEELVLOER
160 TOESCHOUWERS



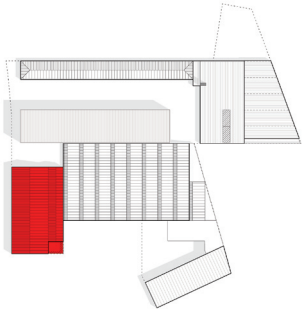
OPSTELLING 6
VLAKKE ZAAL
FUIF/EETFEESTIJN/RECEPTIE/EXPOSITIE

Tabaksdepot



inzetbaar als
 stil gebouw
 afdeling woord
 algemene theorielokalen

karaktersterkte
 dakspantconstructie
 introverte ruimtes
 tweedeling hoofd- en bijgebouw

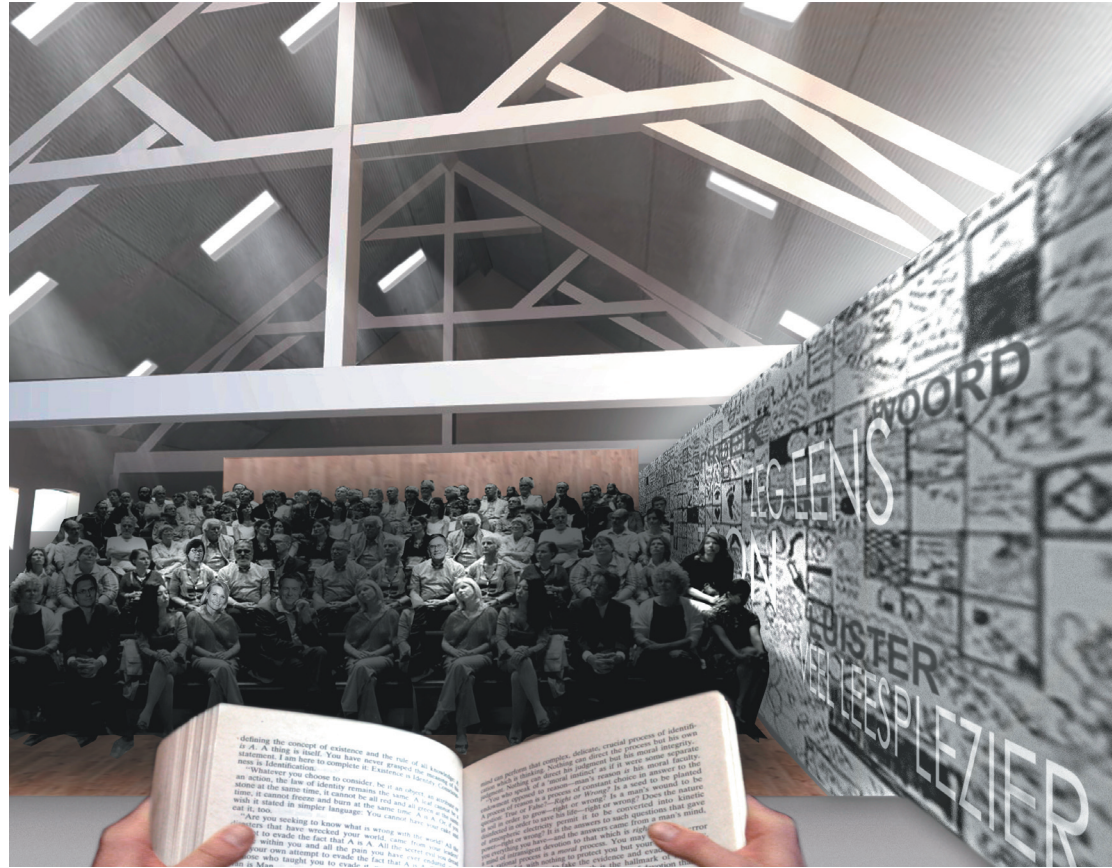


LESGEBOUW

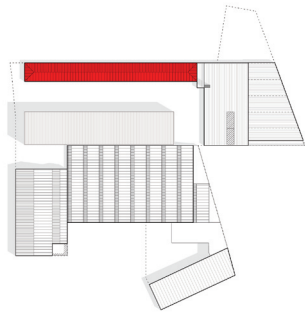
- NIV 0
- klaslokalen AMC/AMV
- extra daglicht na gevel
- NIV 1
- woordklas onder spant

DIENSTGEBOUW

- NIV 0
- eigen toegang woord
- serviceair
- NIV 1
- kleedruimtes



Schoolgebouwtje

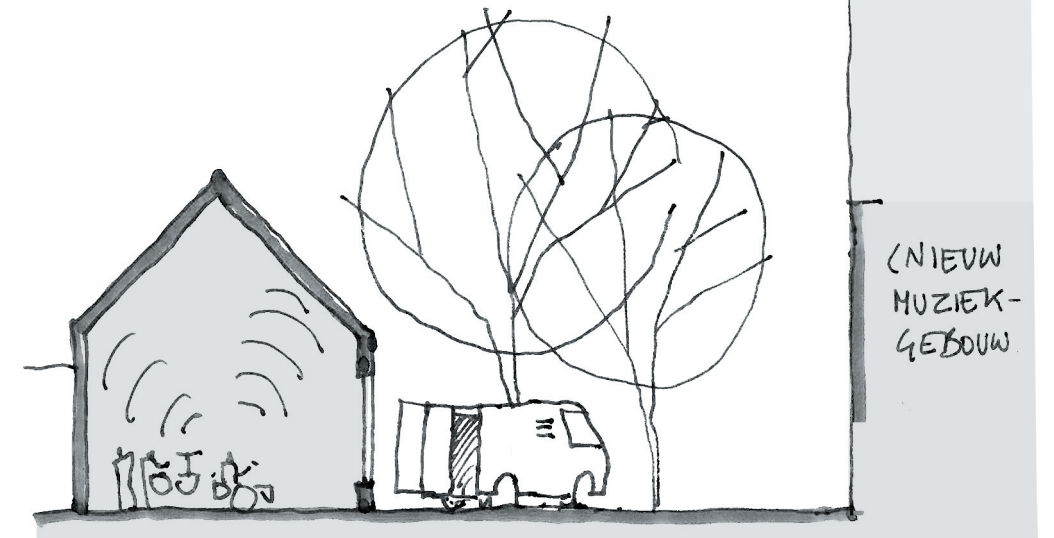


karaktersterkte

vrijstaand gebouw: akoestisch geïsoleerd
eenvoudige typologie klassenrij
vlot bereikbaar

inzetbaar als

luidruchtige muzieklokalen



AFGEZONDERDE
KLASLOKALEN VOOR
LUIDRUCHTIGE
PROGRAMMAS
(SLAGWERK, ...)

TUIN TOEGANKELIJK
VOOR AAN- EN AFVIEREN
GROTE INSTRUMENTEN





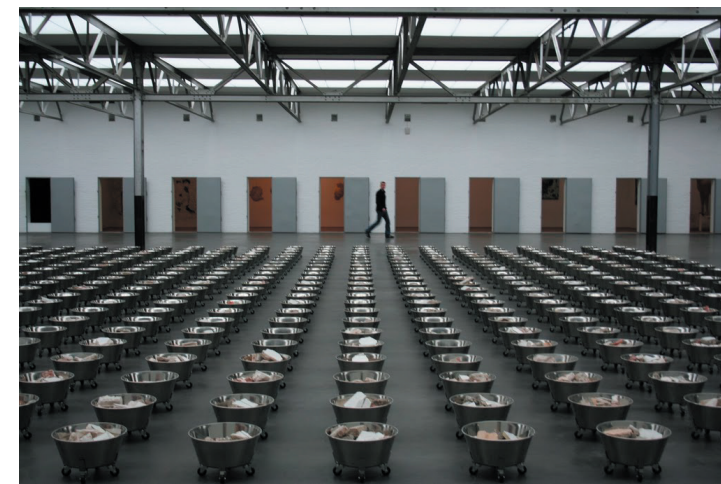
Tanzhaus Zürich - Gramazio Kohler



Cultuur- en sportcentrum Pompéia (Sao Paulo) - Lina Bo Bardi



Siobhan Davies Dansstudio (Londen) - Sarah Wigglesworth Architects



Museum De Pont (Tilbrug) - Benthem Crouwel



Opera Lyon - Jean Nouvel



RTC Kortrijk - Lieven Dejaeghere & Francis Catteeuw

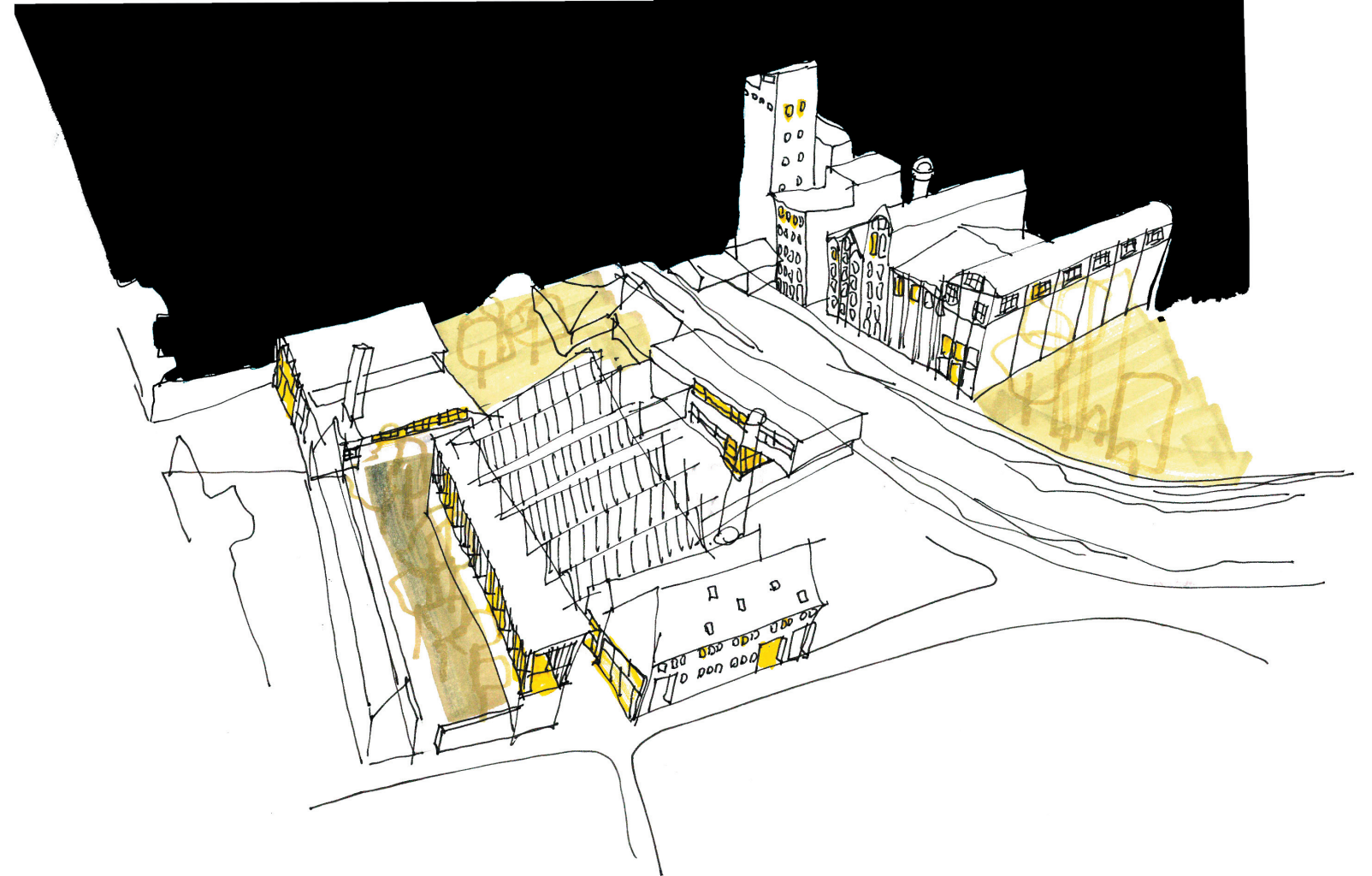
DE (ver)NIEUW(d)E ACADEMIES HELEMAAL

Verankerd in Deinze

De aanpak is radicaal. De nieuwbouw is wat hij zijn moet. Verbouwingsopties daarentegen werden expliciet gepresenteerd als ontwerpend onderzoek. Lees ze vooral als een zoektocht naar het niet nodeloos inzetten van technische hoogstandjes, en tezelfdertijd de karakters van de bestaande gebouwen ondersteunend. Het ontwerpend onderzoek is voor ons een mogelijk (en wenselijk) scenario, dat uiteraard zal moeten afgetoetst worden aan de wensen van de gebruikers. Op elk moment is een financiële evaluatie mogelijk, en zal de mate van verbouwing de budgettaire marges kunnen volgen.

En soms zal het programma misschien deze logica moeten volgen? Wat is het programma academies trouwens meer dan een momentopname? En wat is de levensduur van deze momentopname? Meer dan een versteend programma presenteert het ontwerp hier een gevarieerde typologie van lokalen en een organisatieschema, dat latere wijzigingen in het programma dynamisch kan opvangen.

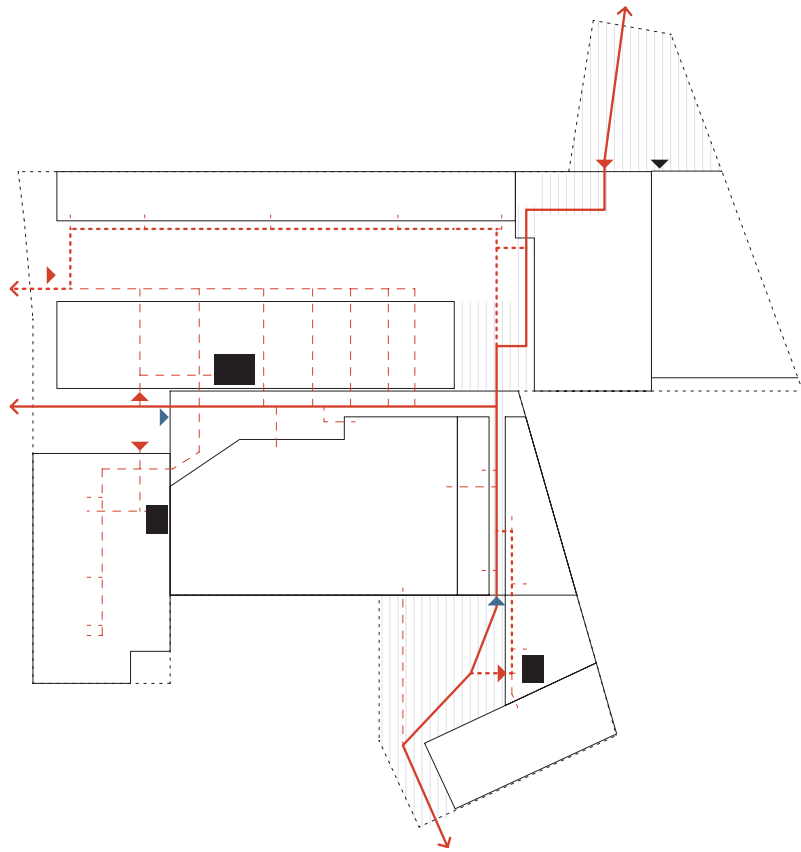
Maar door de nadruk op een omvattende eerste fase, is de globale configuratie van de academies wel degelijk eenduidig getekend. De nieuwe 'kap' is inderdaad imposant, en zal bij avondgebruik effectief oplichten als een baken in Deinze. SASK en SAMWD nemen zelfbewust plaats in het stadsbeeld, zichtbaar vanaf de brug over de Leie (historisch de kern van Deinze), terwijl ze zelf uitkijken op kerk en molens.



Functionele schema's

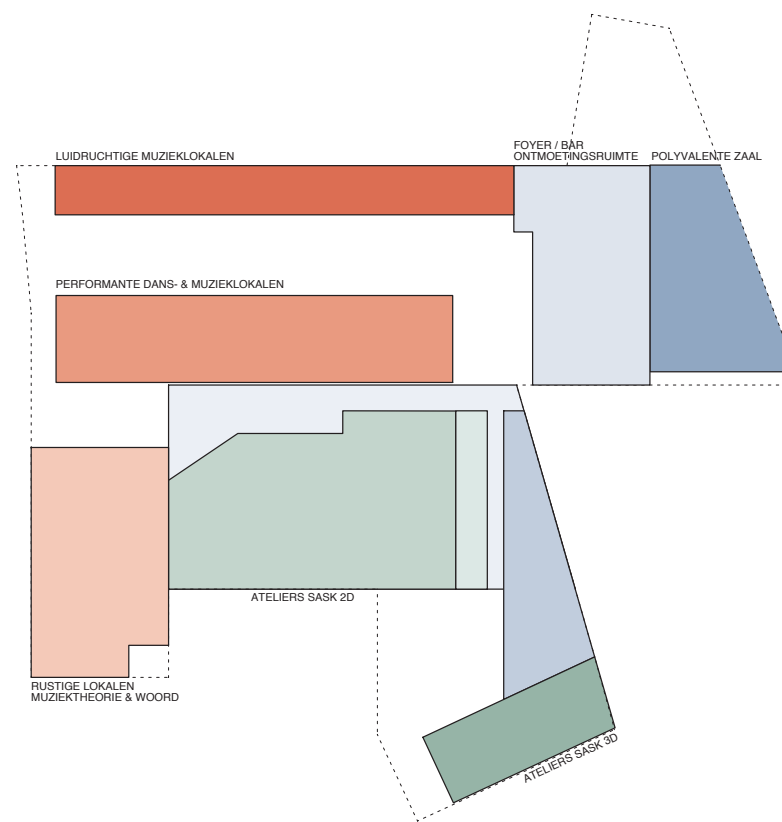
interne circulatie / doorwaadbaarheid

- hoofdtoegang Kalkhofstraat met controlefunctie onthaal/secretariaat
- secundaire toegang via Leiedam en Guido Gezellelaan



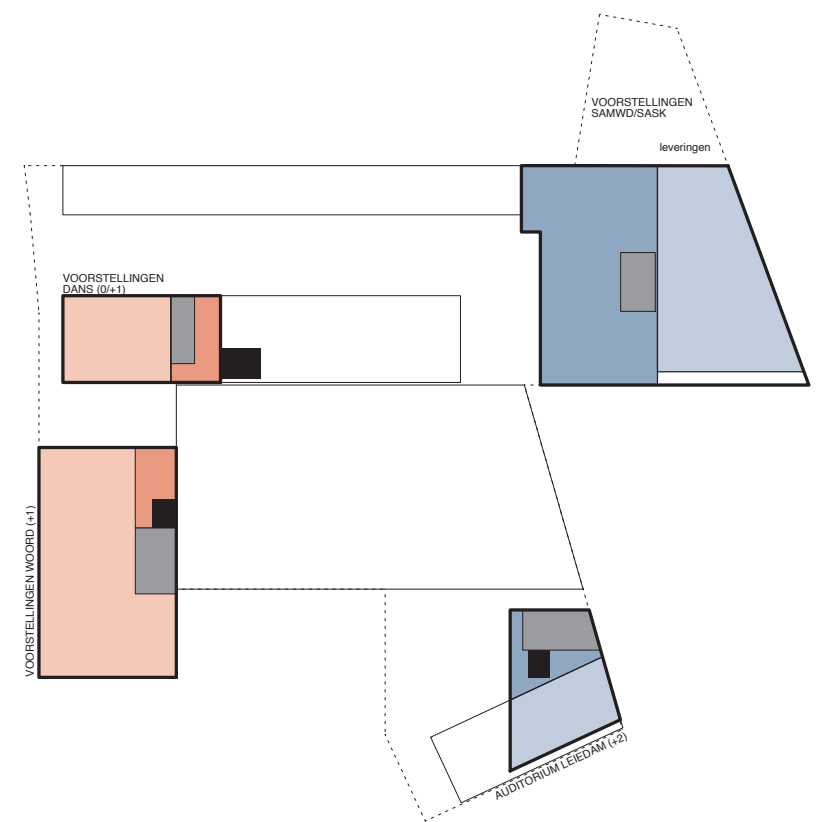
clustering / programmaverdeling

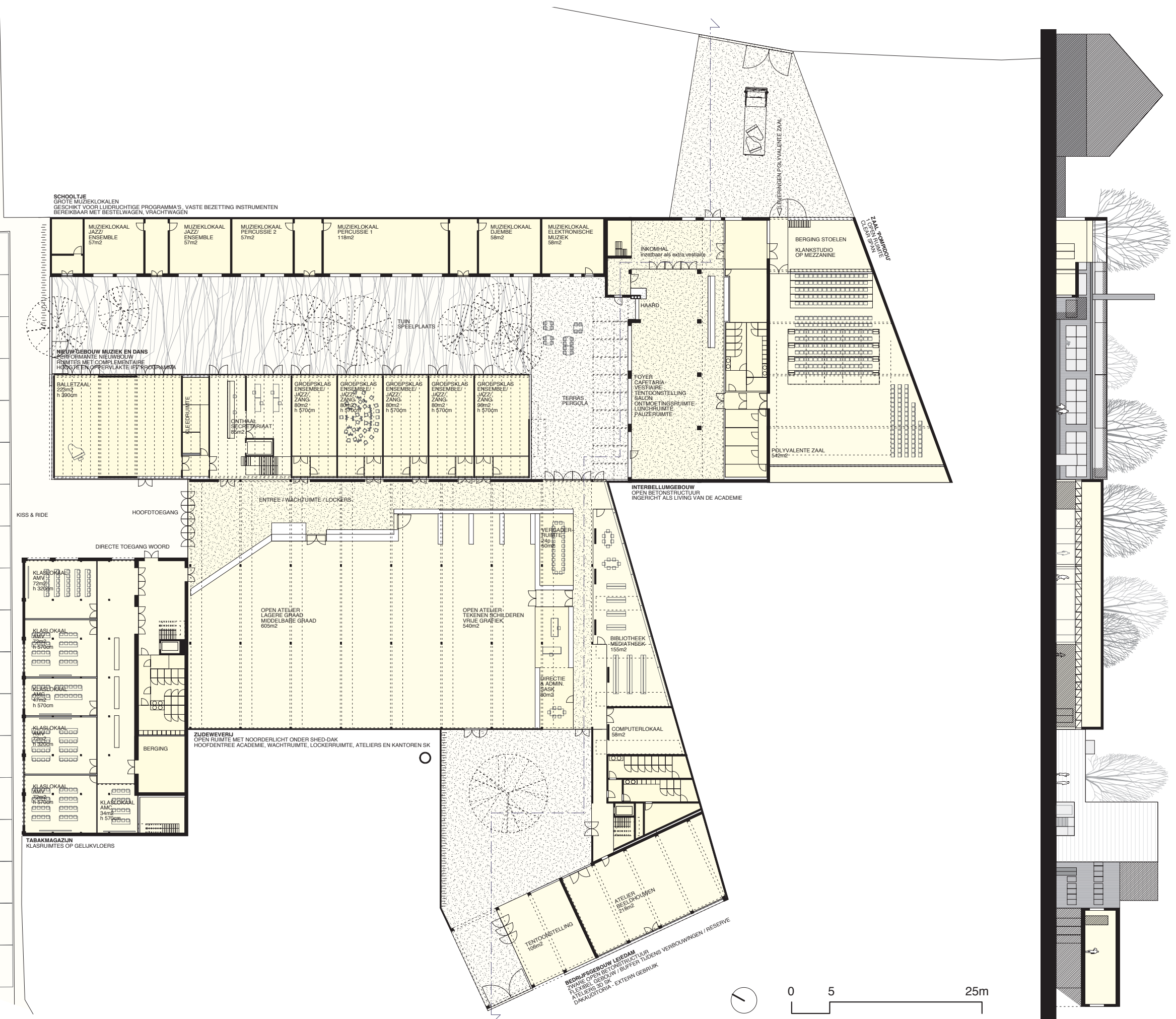
- SAMWD
- SASK
- Gedeeld



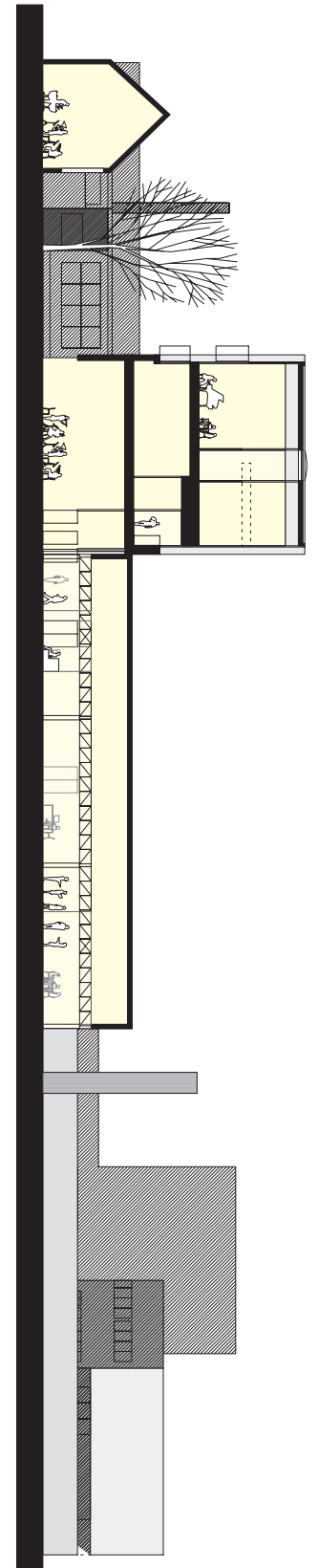
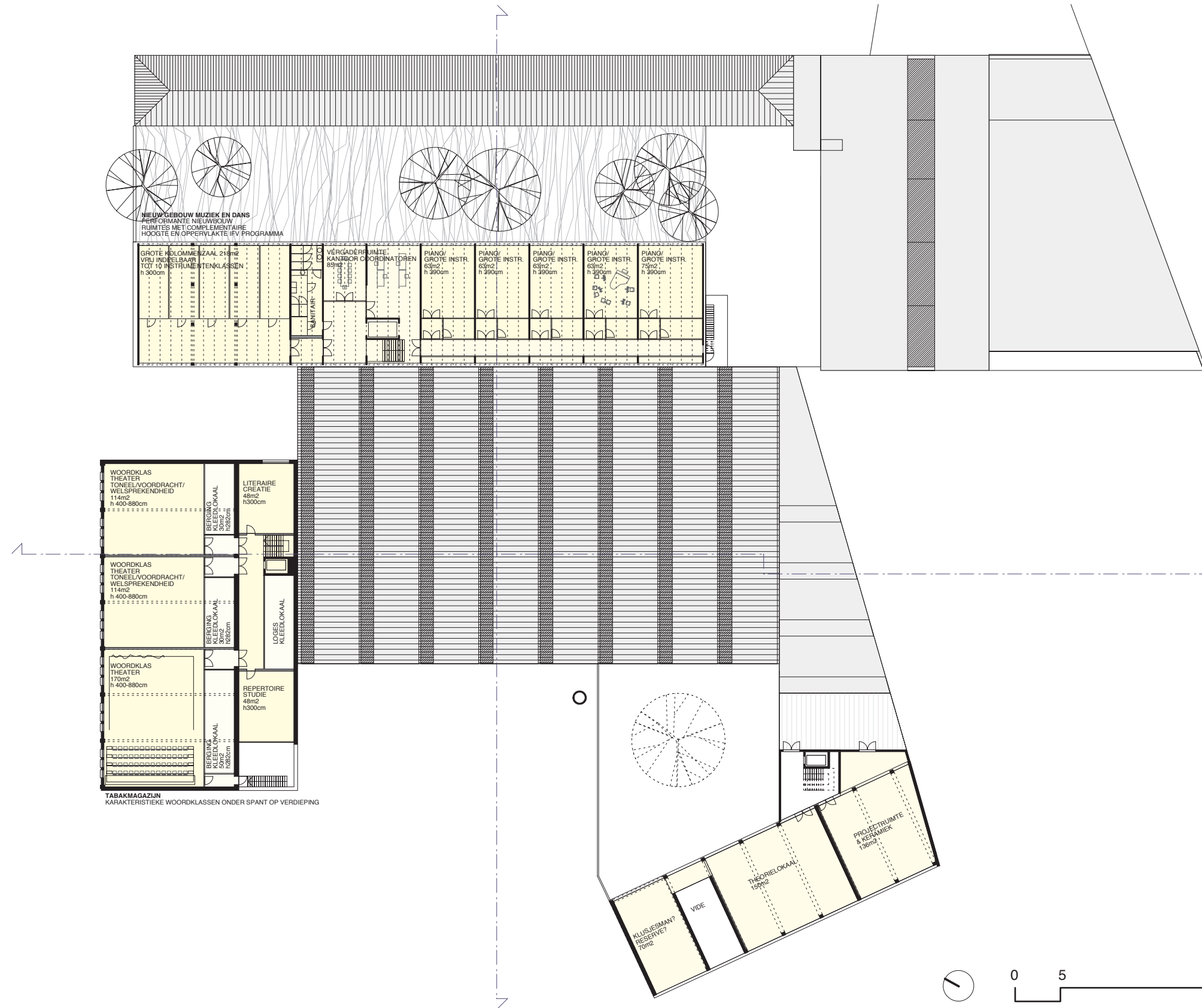
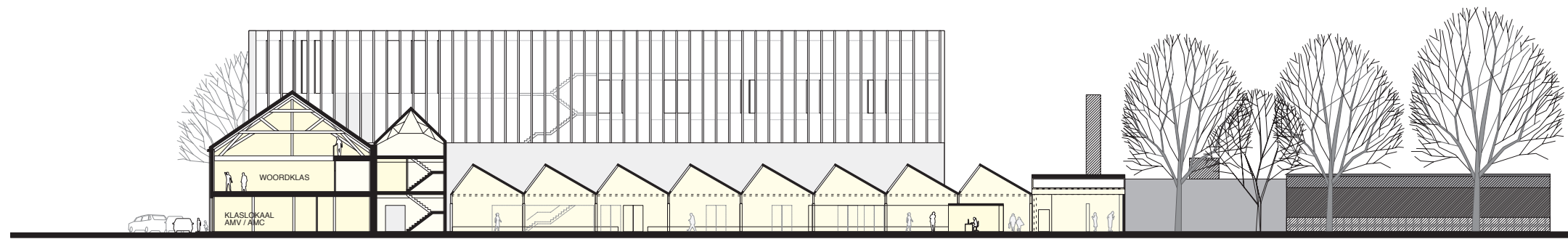
extern gebruik

- afzonderlijk afsluitbare programmadelen
- mogelijk extern publiek gebruik

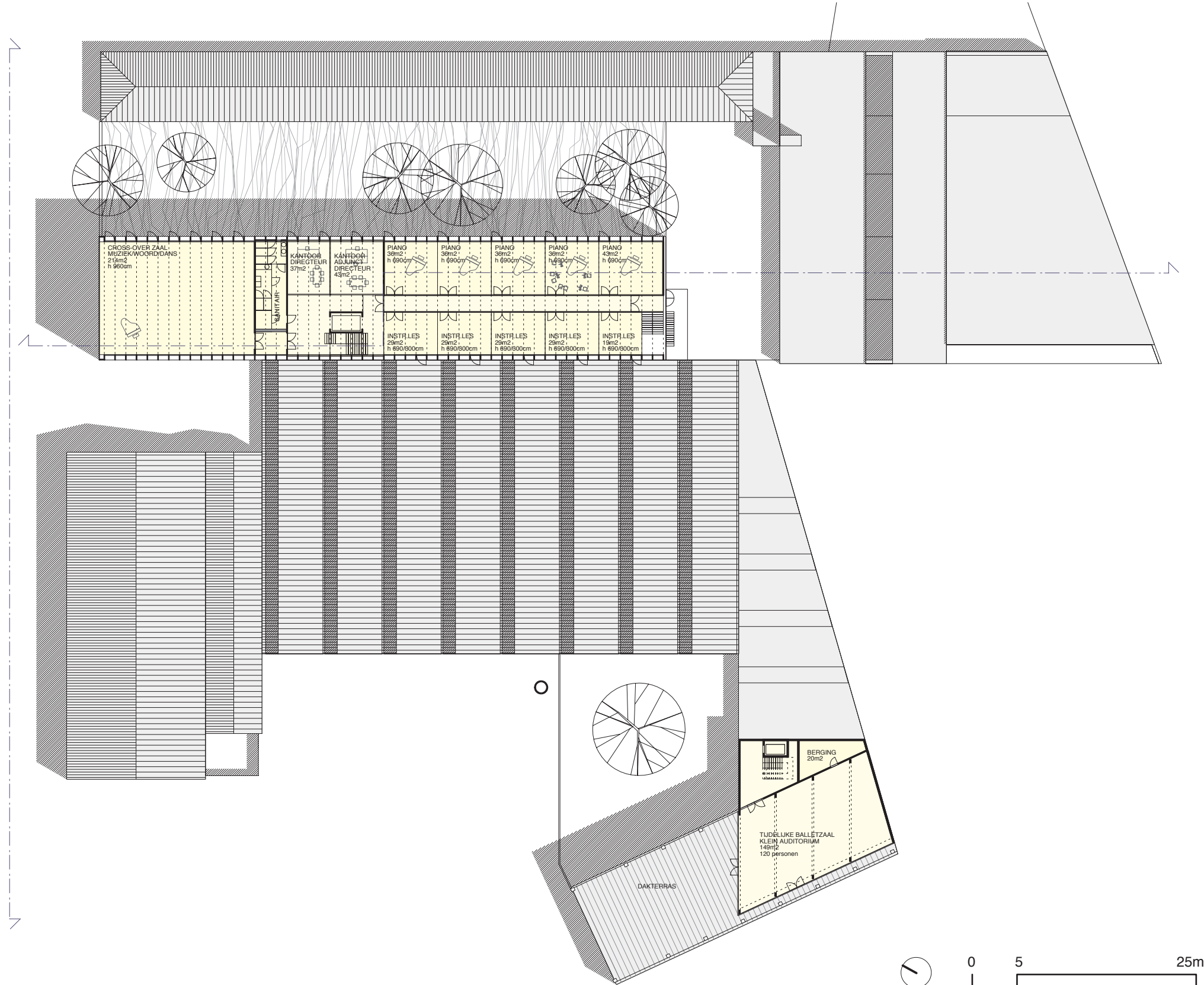
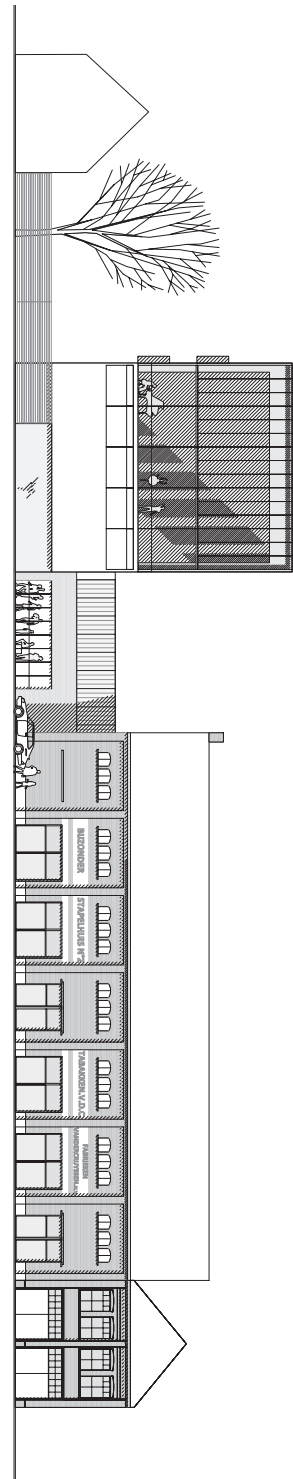
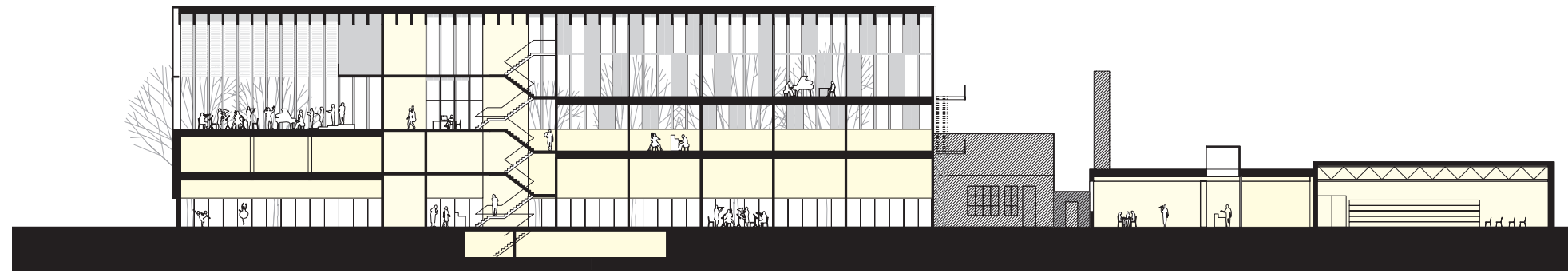




Niveau 1



Niveau 2



Dakenplan

