

MINISTERIE VAN DE VLAAMSE GEMEENSCHAP
departement overheidsopdrachten, gebouwen en gesubsidieerde infrastructuur
AFDELING GEBOUWEN

administratief adres:
Graaf de Ferraris-gebouw
Koning Albert II - laan 202 bus 9
1000 BRUSSEL



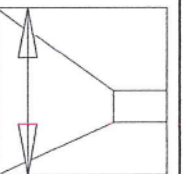
open oproep voor de verbouwing van het voormalig klooster van de Grauwzusters te 2000 Antwerpen, Lange Sint-Annastraat 7 voor de Universiteit Antwerpen

dossier

tijdelijke vereniging van architectenbureaus
JOHAN LAETHEM
SVEN PIERS
REINALD VERLEYE

rozeboomlaan 7 8700 TIELT
tel 051 403592
fax 051 407862
e-mail: johan.laethem@planetinternet.be

25/09/2001



nota betreffende de structuur, de organisatie en de planning van het werkproces in combinatie met de thematieken van het eigen onderzoek

nota betreffende de uitgangspunten die men inneemt op basis van de projectdefinitie met bijzondere aandacht voor de culturele duurzaamheid van het gebouw

nota betreffende de de constructie en de integratie van de technische installaties en de wijze van beheer

schetsontwerp

Inhoud:

- de plek/het gebouwde
- de publieke ruimte
- A. de doorsteek
- B. het plein
- de invulling /verdieping
- de toegankelijkheid
- de veiligheid
- de kantoren
- de inrichting/de technieken
- de restauratie
- de aanwezigheid van kunst

de plannen
de gevels

een globale raming van de kostprijs van de werken

SCHETSONTWERP

de plek/het gebouwde

De Lange Sint-Annastraat wordt ongetwijfeld geassocieerd met de imponerende voorgevel van het voormalige klooster van de Grauwzusters. De straat is de voorgevel, de voorgevel is de straat. De overige gebouwen staan er naast of er tegenover.

Oorzaak daarvan zijn niet enkel de afmetingen maar ook de grote eigenheid van het gebouw: het raster, de schaal, de geleding, de assen en zeker ook de detaillering. Indien de voorbijganger geen weet heeft van de functie zal hij toch het belang hebben ingeschat en het gebouw een openbare functie hebben toegekend, misschien ook al de religieuze. De belangen zijn bijgevolg groot met het oog op de ontwikkeling van de onmiddellijke omgeving.

Uitgaande van dit gegeven en van het potentieel aan open ruimte dieper in het gebouw werd er voor gekozen enkele minimale en doordachte ingrepen te doen teneinde een publieke ruimte te ontwikkelen die aansluit bij een groter "labyrint van gangen, binnenkoeren, aula's, gebouwen en paden als metafoor voor ontdekking en complexiteit", zoals de wens in de projectdefinitie werd geformuleerd.

Door zijn specifieke kenmerken is het gebouw zodoende inherent verbonden aan het ontstaan van de universiteitswijk, en zal het nu zelf onderworpen worden aan de daar ondertussen gevormde ideeën en strategieën.

de publieke ruimte

het creëren van een publieke ruimte betekent het betrekken van de binnenhoven op de straat en er een publieke functie aan toekennen.

Aangezien beide betekenissen in tegenspraak zijn met het bestaande concept worden volgende ingrepen voorgesteld:

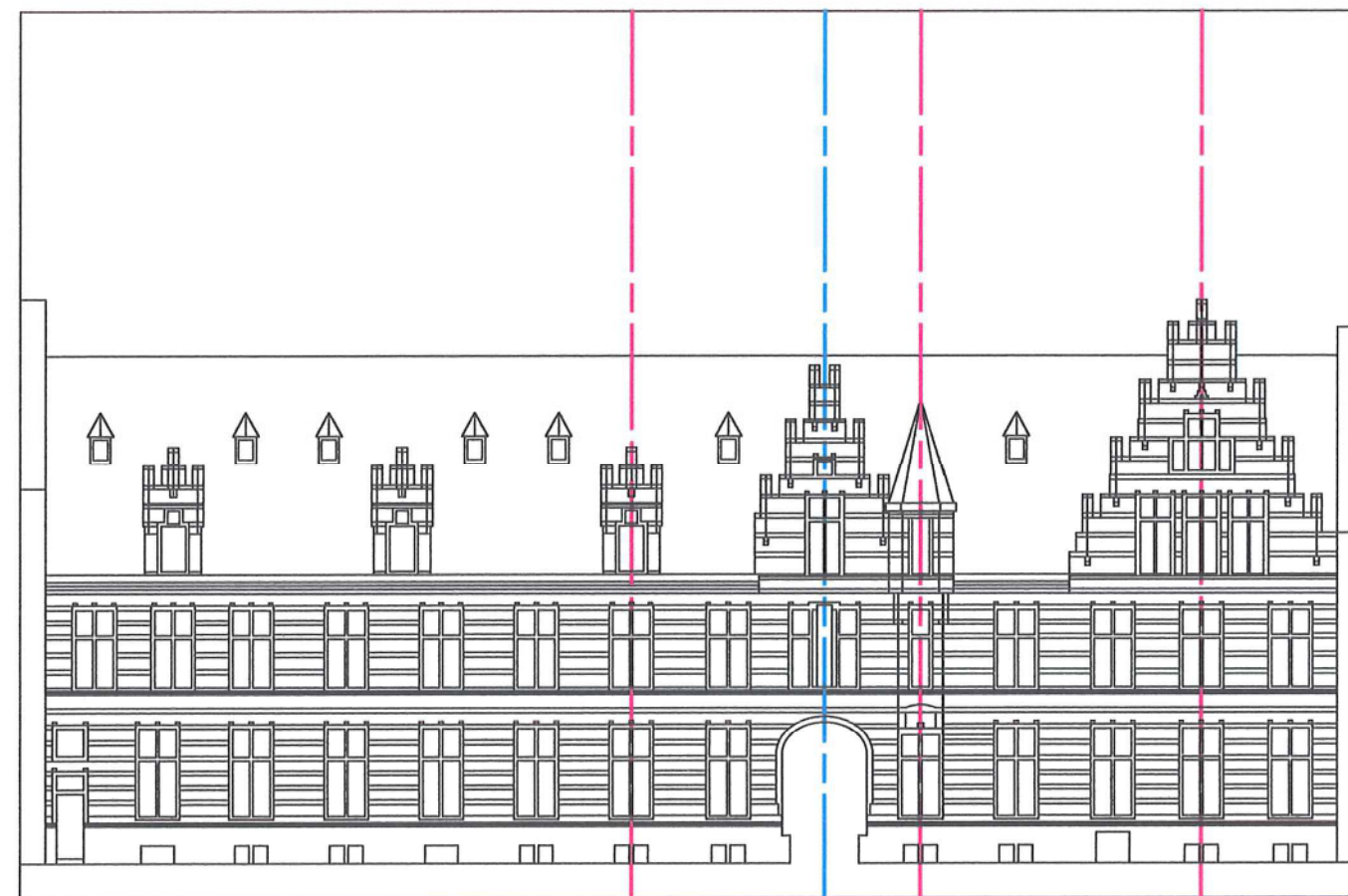
- A. een doorsteek vanaf de straat naar de eerste binnenhof
- B. alle binnenhoven versmelten tot één groter "plein".

A. De doorsteek:

de toegang tot het gebouw in de Lange St-Annastraat is in het raster van de huidige voorgevel sterk gemaakt door een duidelijke as, die ter hoogte van de inkom over de gehele hoogte wordt uitgewerkt: topgevel - symmetrische raampartij op het verdiep met beeldennis - geaccentueerde inkompartij op het gelijkvloers. Deze as is sterker dan de diverse andere die nog in de gevel zijn verwerkt.

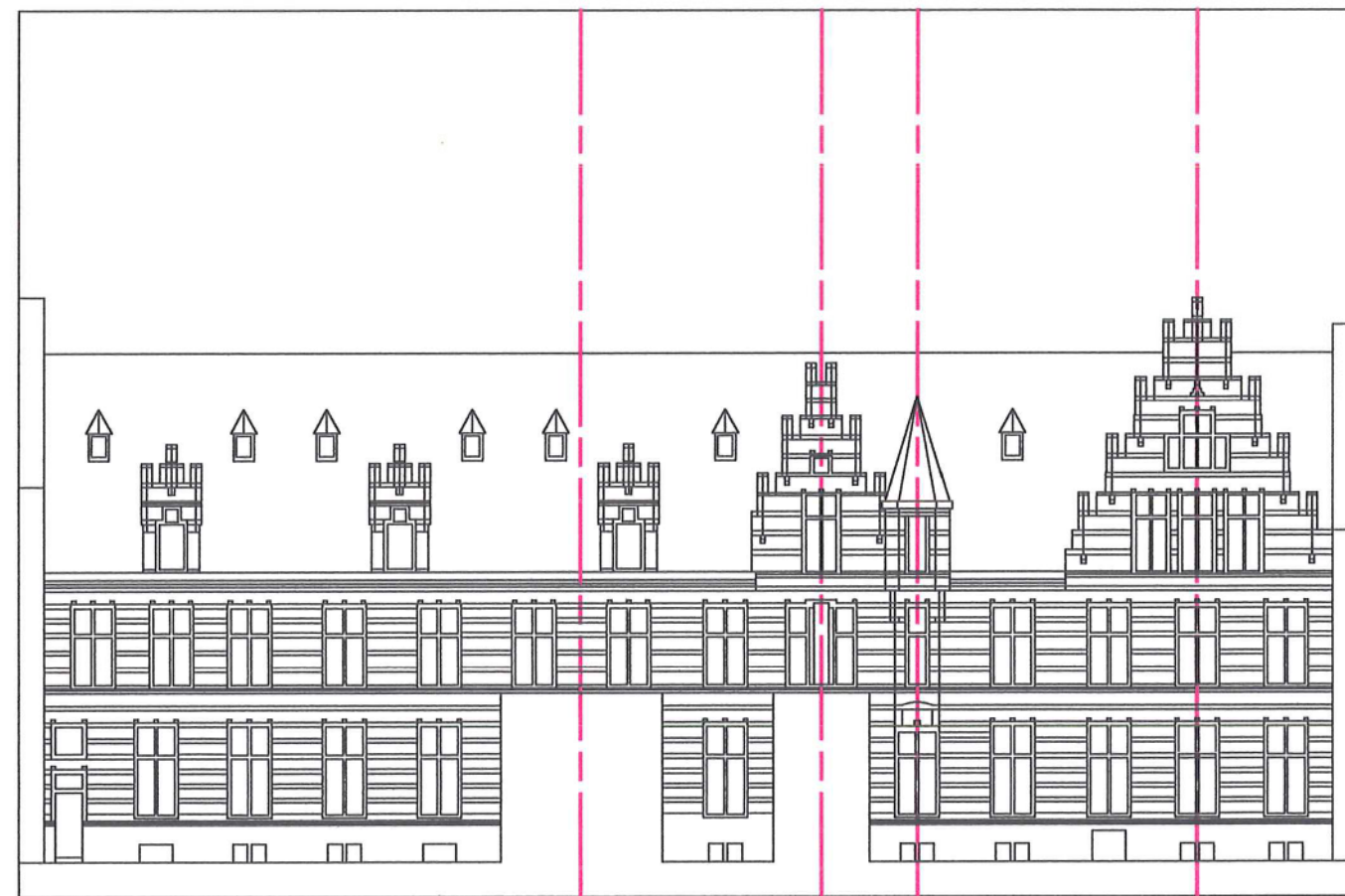
Voorgesteld wordt om de expressieve inkompartij (boog) door een neutrale opening te vervangen en zo de hoofdas tot een secundaire as te reduceren. Een bijkomende en gelijkaardige opening wordt één raam verder gemaakt. De hoogte van deze openingen is gemaakt tot op de "natuurlijke" grens van de gevel (de geleding).

Het resultaat is een gevel met ongewijzigd raster en een reeks secundaire assen, oude en nieuwe. Het ontwerp wil hierdoor de uitstraling van het gebouw behouden en de openheid vergroten.



voor

na

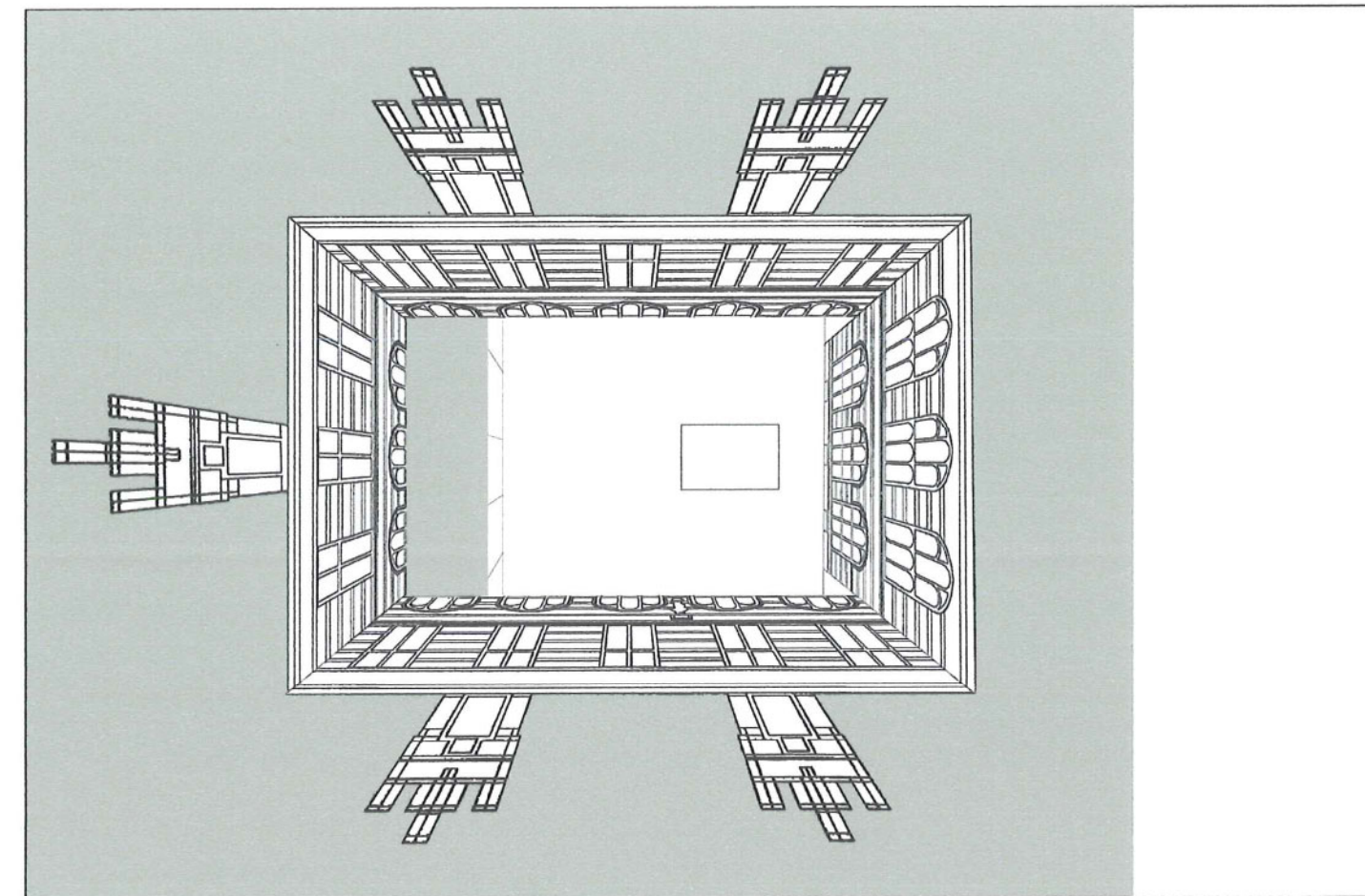


B. Het plein:

Het geometrische centrum van het gebouw ligt ter hoogte van de doorgang naast de Vlaamse zaal. Daarom willen de ontwerpers deze plek reserveren voor de verticale circulatie en de nieuwe hoofdtoegang. Indien het gebouw ook hier opengemaakt wordt, dwz. de beide binnenhoven verbonden, zal deze toegang de belangrijkste publieke functie op het aldus ontstane plein worden.

Het verbinden van de binnenhoven: studie van de gevels en raampartijen in de gesloten binnenhof leert dat die geslotenheid te wijten is aan banden van ramen die opeengestapelde ringen vormen tot aan de kroonlijst. De onderste band is het meest gediversifieerd, het meest onderbroken (deuren), voor de oorspronkelijke bouwmeester het meest toegankelijk voor wijziging en dus nu ook. De partijen evenwijdig met de straat worden daarom verwijderd waardoor een algehele openheid naar de straat toe ontstaat zonder de aard van het gebouw wezenlijk te veranderen. De continuïteit in de gevelopbouw van de binnenhof blijft, alsook de drieledigheid van de gevel ter hoogte van de kapel. Deze indicatie blijft behouden en zal nog door aanvullende elementen op het plein versterkt worden. Vanaf de straat, zal het binnendringen van het gebouw bijgevolg gekarakteriseerd worden door een afwisseling van donkere doorgangen en eclairages. Het decor achteraan is de met klimop overwoekerde galerij.

De publieke functie: het ontwerp stelt links van het plein een nieuw en "begeleidend" volume voor. Dit volume dat onder de bogen van de binnenhof doorschiet plaatst een soort scherm vòòr de behouden gevels en de blootgelegde binnenkant. Het scherm is half gesloten en half open: open naar een eetcafé en seminarielokalen, open in de zomer, gesloten in de winter. Open tijdens de week, gesloten op zondag.... De barokke delen van de Vlaamse zaal zullen in deze open gang hun plaats kunnen behouden niettegenstaand de rest van de ruimte verdwijnt. De haard en het schild worden souvenirs. Rechts wordt het plein gedomineerd door een volume dat zich als inkom wil presenteren. Daarin wordt de verticale circulatie gecombineerd met een tentoonstellingswand (collectie religieuze schilderijen) en een onthaal. Het plein zelf krijgt bijkomend vorm door het kunstparcours. Een deel van de kelder wordt als permanente tentoonstellingsruimte ingericht en gelinkt aan de kunstwerken die op het plein kunnen opgesteld worden. De publieke ruimte, het plein zal daarom aangevuld worden met toegangen en openingen naar de kelder. Aanvullend is er nog een openluchttribune die de geparkeerde auto's achteraan verbergt. Nuttig voor een openlucht-speech of -happening. Een rij bomen flankeert het plein en de parkeerzone.

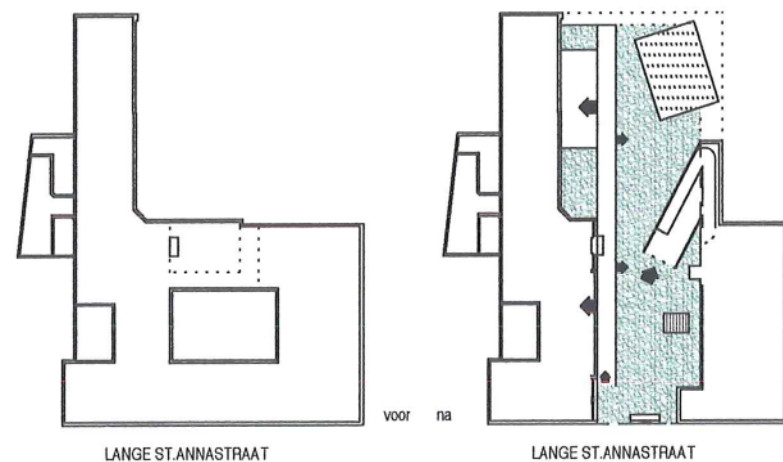


bovenzicht op de binnenhof

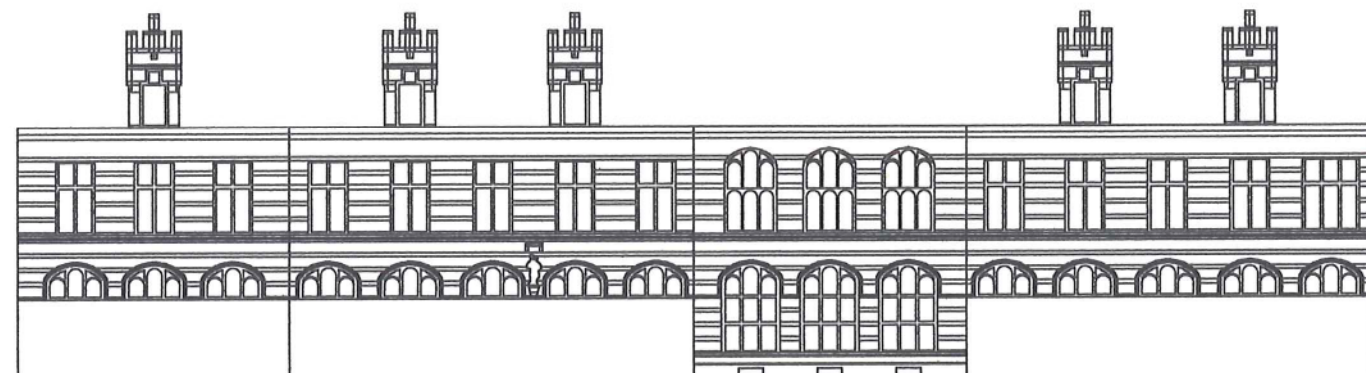
oriëntatie op het plein



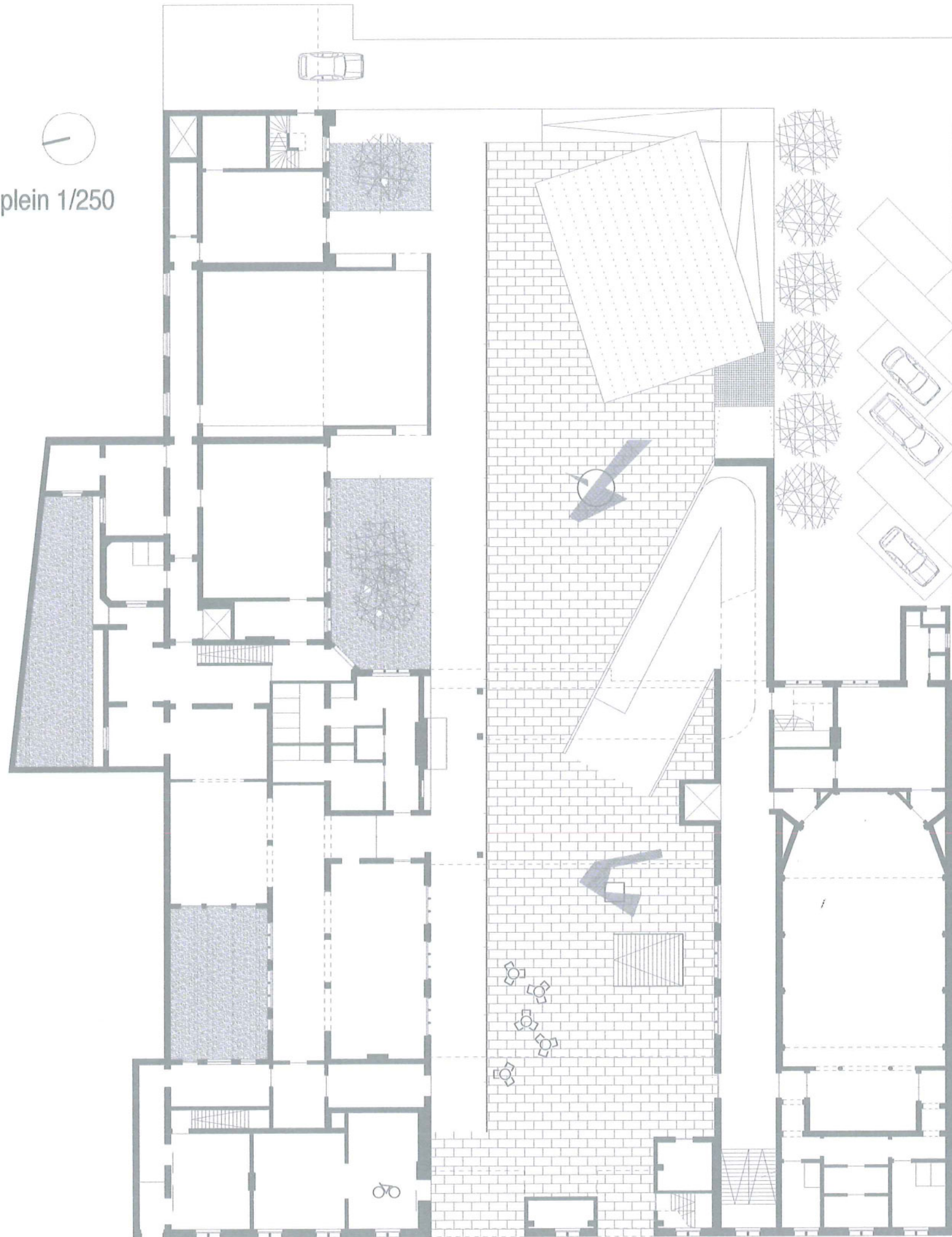
vorming van het plein



banden ramen



plein 1/250



de invulling

A. De kelder:
het linkse deel behoort tot de keuken.

het rechtse deel wordt ingenomen door de nieuwe tentoonstellingsruimte van het kunstparcours. De centrale delen vervallen door de infrastructuurwerken en de nieuwe funderingen voor de overbruggingen.
Vooraan wordt het parcours gemaakt d.m.v. een trap binnen en een trap buiten, achteraan dmv. een helling buiten. Centraal en binnen de lift.

B. Het gelijkvloers:

het linkse deel bevat de keuken (plaats van bestaande keuken), het eetcafé (met achterliggende binnen- tuin), de seminarielokalen, toiletten, berging voor afval, fietsenbergingen. De bestaande trap en lift geven (enkel !) de keuken een toegang tot de verdiepingen. De gang in de vleugel wordt dienstgang en maakt de verbinding met de seminarielokalen.

het rechtse deel bevat de kapel en de gang, met op het einde een trap. Deze laatste maakt een verbinding met de kelder, en met de zwevende vloer in de kapel op het verdiep. De gang begint in de inkomhal en leidt dus in eerste instantie naar de kapel. In zowat ongewijzigde vorm kan deze in hoofdzaak voor lezingen gebruikt worden. Enkel de hoogte wordt plaatselijk minder door de vloer die de ruimte centraal zal overspannen.
Verder hier: de lift, bergingen en dienstlokalen bij de kapel.

centraal de inkompartij met de licht hellende trap langs de expositiewand en het onthaal. De lift vindt men om de hoek waardoor sneller de trap zal genomen worden. Deze is veel uitnodigender en leidt iedereen langs de expositiewand.

C. De eerste verdieping:

centraal eindigt de licht hellende trap in een ruimte waar kleine evenementen mogelijk zijn: exposities, recepties... De centrale lift reikt tot hier, het gehele kantoorblok begint hier en is ook hier afsluitbaar. Het blok spreidt zich uit over de volledige linkse vleugel en langs de straat. Het heeft eigen trappen en een eigen lift die de verbinding maken met de tweede en derde verdieping. Alle kantoren zijn op het plein gericht.

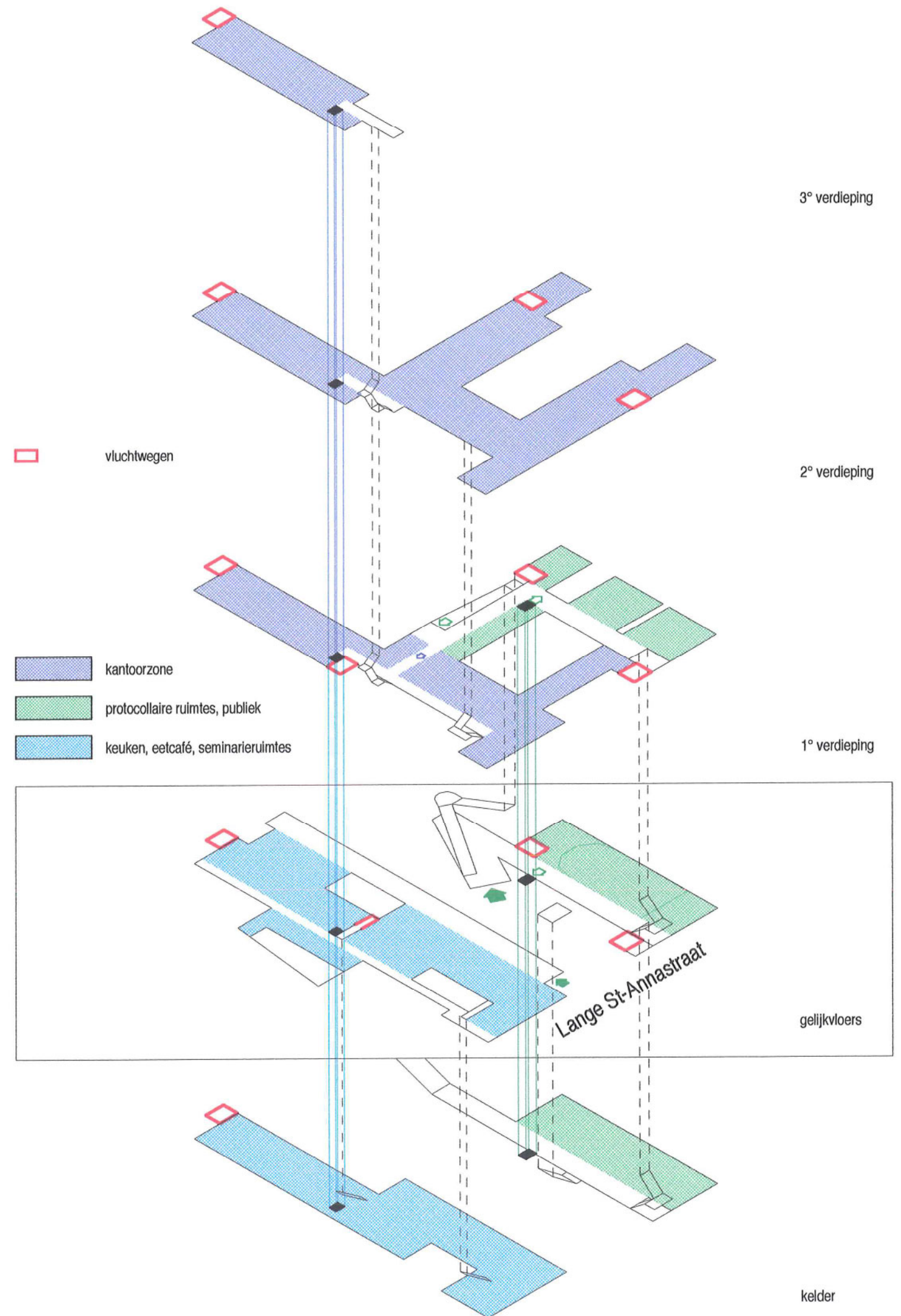
rechts de gang naast de kapel met de nieuwe ruimte in de kapel op de zwevende vloer. Een protocollaire ruimte verbonden met de centrale foyer en volledig afgesloten van het kantoorblok.

D. De tweede verdieping:

volledig beschikbaar voor kantoren. De ruimtes onder het dak worden als mogelijke uitbreiding gezien, deze in de achterste vleugel als evident.

E. De derde verdieping:

een mogelijke uitbreiding van het kantoorblok onder het dak in de achterste vleugel. De trap en lift reiken tot hier.



de toegankelijkheid

A. De kantoren:
de kantoorbediende neemt centraal de trap of de lift tot op de eerste verdieping, en gaat via de foyer tot in de kantoorzone. Daar is een nieuwe hal en hij maakt een nieuwe keuze: links of rechts, of met de trap of de lift in de linkervleugel hogerop

B. De publieke binnenruimtes:
de kapel (= auditorium) is centraal en op het gelijkvloers bereikbaar. De nieuwe ruimte op de zwevende vloer in de kapel (verdieping) is centraal via de foyer bereikbaar of via de trap op het einde van de gang naast de kapel. Net zoals de foyer is ze geschikt voor lezingen en kleine tentoonstellingen.

Het keukenpersoneel maakt gebruik van de lift of de trap in de linkervleugel om deze publieke ruimtes op de verdieping te bedienen. Deze circulatie is hier wel maar bijkomstig: de lift wordt vooral vrij gebruikt door en in de kantoorvleugel, op de verdiepingen. En de trap is op de eerste plaats noodtrap van diezelfde kantoorvleugel.

Door de twee liften is elke verdieping en elke ruimte bijgevolg voor rolstoelgebruikers toegankelijk.

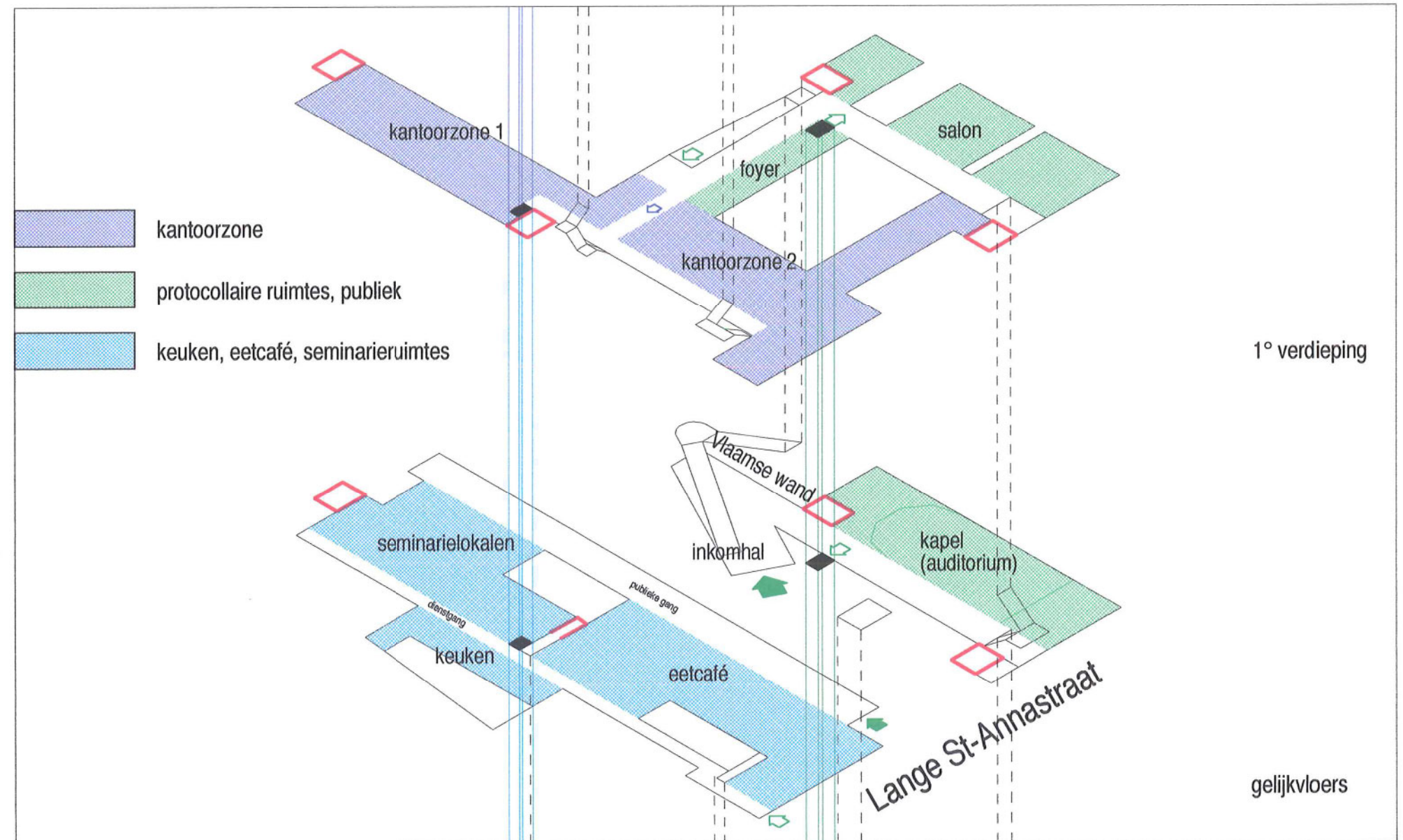
De keuken, het café en de seminarieruimtes vormen één vleugel, met twee gangen. Langs het plein een publieke gang en achteraan een dienstgang.

De kantoren en de protocollaire ruimtes vormen een andere vleugel met centrale ingang en ontvangst. De kapel, zwevende vloer en foyer vormen de openbare ruimte, want nauw verbonden met de circulatie; de kantoren de meer private ruimte, als geheel afsluitbaar en controleerbaar.

de veiligheid

A. Nooduitgangen:

de kantoorzone heeft in totaal vier noodtrappen. Driemaal een trap met enkel die functie, op de uiterste punten van elke zone en centraal (op het oriënteringspunt) een grote trap, voor dagelijks gebruik, komende van de tweede en derde verdieping. Normaal leidt die weg verder naar de centrale hal en de inkomzone, maar voor noodtoestanden sluit hier een noodtrap op aan die leidt naar een buitenruimte in de omgeving van de keuken. De keuken maakt wel van die trap (en ook de lift) gebruik om de verdiepingen te bedienen indien gewenst.



de kantoren

De kantoorvleugel is een volledig zelfstandig werkend onderdeel in het gebouw, op zich weer onderverdeeld in een aantal zones en op mekaar betrokken via een interne circulatie.

Wanneer men de kantoorzone binnenkomt stoot men onmiddellijk op een ruime trappenhal (en een lift) met rechts en links een afgescheiden kantoorblok. Het ontwerp wijst op de nieuwe gang die tegen de achtergevel aan het gebouw is toegevoegd in het verlengde van de gang in de achterste vleugel, om vooral ruimere kantoren te creëren langs de binnenhof maar ook om de oriëntatie te vergemakkelijken.

Eenmaal met de trap op de tweede verdieping zijn er in drie richtingen evenveel kantoorblokken gemaakt of te maken; die onder de daken zijn optioneel. De kantoren in de vleugel (tweede verdieping) evident.

De trap en de lift leiden verder tot de derde verdieping waar nog een blok onder het dak te maken valt.

Opvatting van de werkruimte:

de bestaande ruimtes in het gebouw zijn zoveel mogelijk gelaten. De centrale gang is behouden, maar de muren die de gang maken of flankeren zijn verwijderd. De kantoren spreiden zich dus uit over de volledige breedte van een vleugel, en zijn daardoor steeds gericht op het plein.

De vloerconstructies zijn in hoofdzaak uit houten balken samengesteld. De belastbaarheid is dus eerder beperkt, zeker in het midden.

De gang centraal is dus een noodzaak. Het meubilair (licht !) wordt best aan de randen tegen de buitenmuren geplaatst.

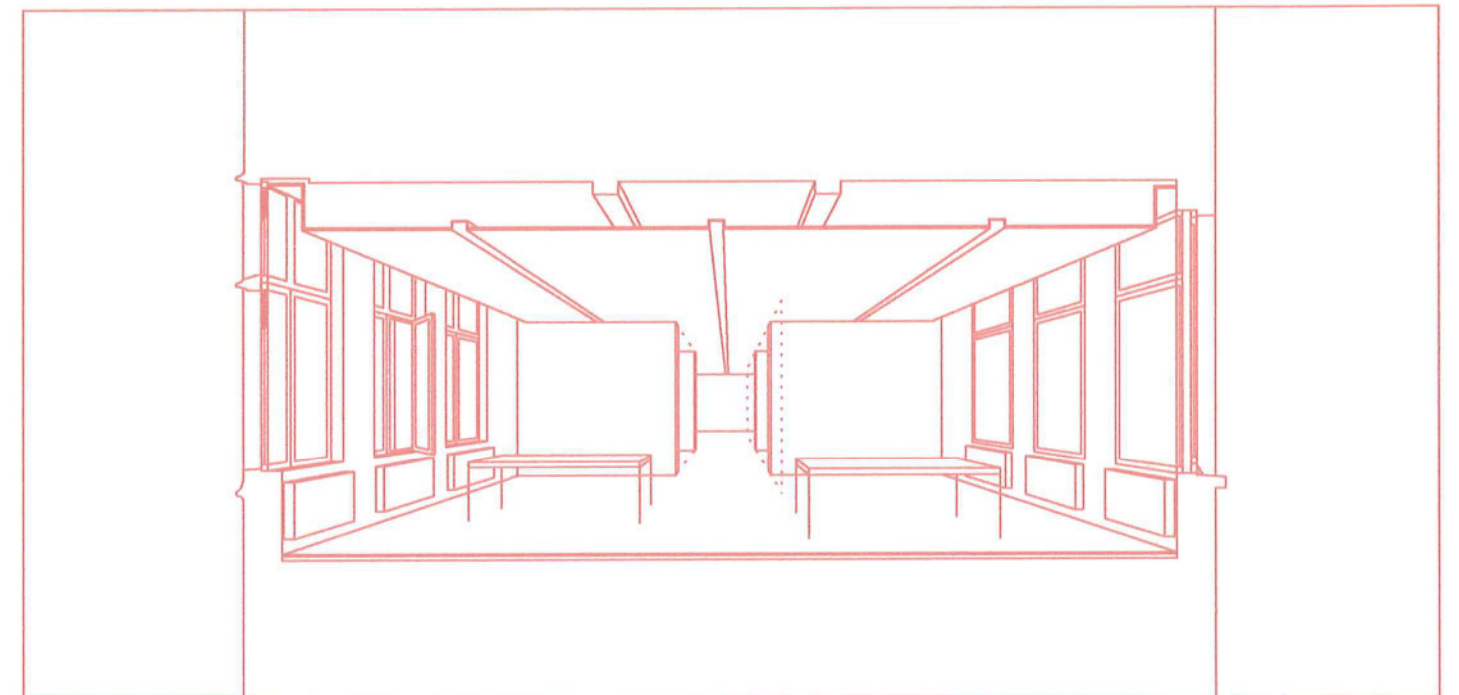
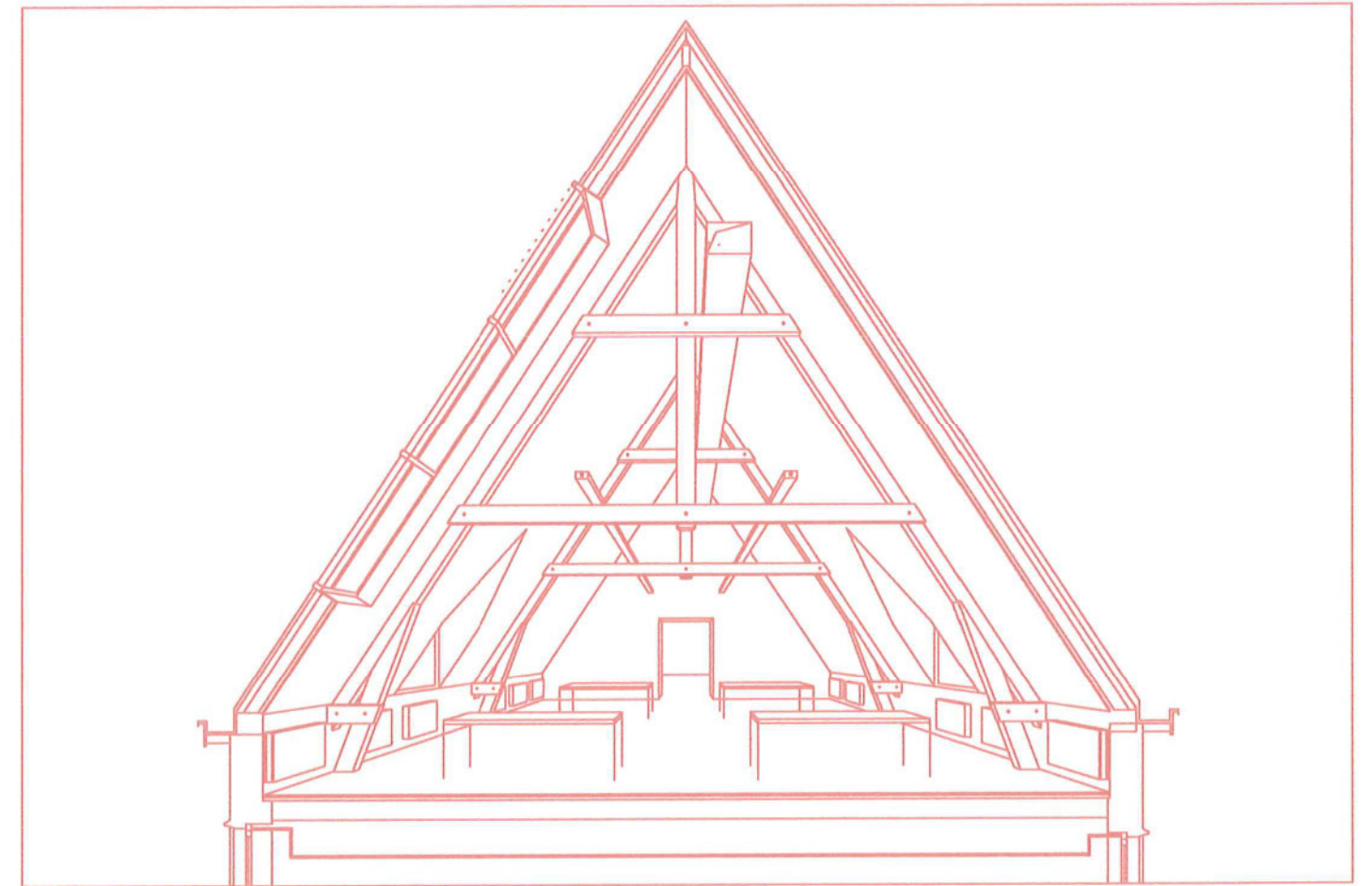
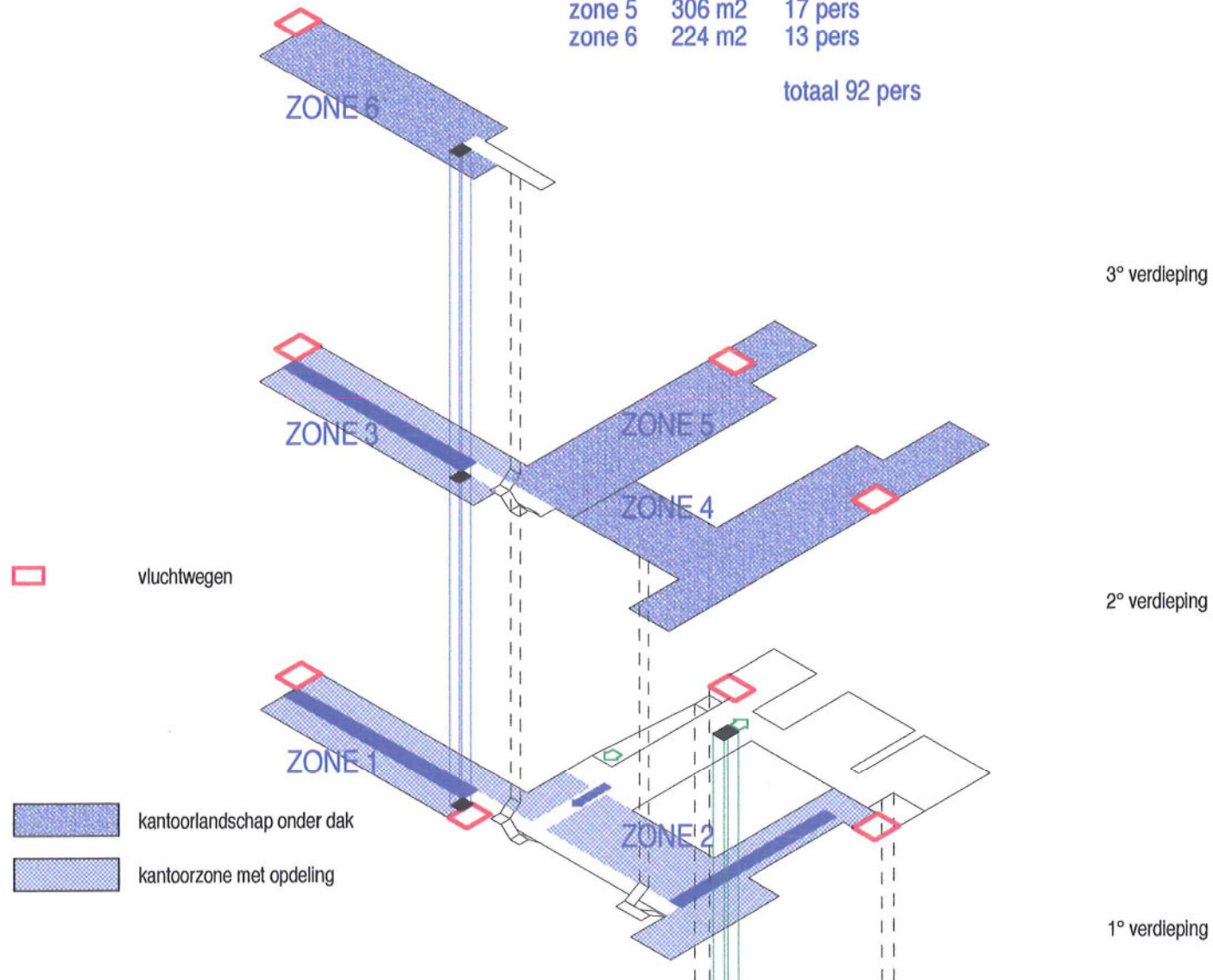
Onder het dak, zijn de optionele kantoren opgevat als kantoorlandschap. Er worden enkele grote openingen gemaakt in het dak, zodat per zone. De kapellen blijven en geven zicht op het plein.

Beschikbare nettokantooroppervlakte:

Bezetting:

zone 1	217 m ²	13 pers
zone 2	250 m ²	15 pers
zone 3	219 m ²	13 pers
zone 4	362 m ²	21 pers
zone 5	306 m ²	17 pers
zone 6	224 m ²	13 pers

totaal 92 pers



de inrichting/ de technieken

A. Verwarming:

de verwarming zal klassiek zijn; met behulp van radiatoren en convectoren, centrale ketel en uitgekende regeling.

B. Ventilatie:

de ventilatie is mechanisch en gebeurt helemaal inwendig en gecentraliseerd. De leidingen worden verwerkt in een vals plafond, uitgevoerd in materialen met de noodzakelijke brandweerstand (houten vloeren!). In de kantoorlandschappen onder het dak worden opbouwelementen voorzien.

Algemeen: de ventilatie werkt met toevoeging van verse lucht via een warmterecuperatiesysteem.

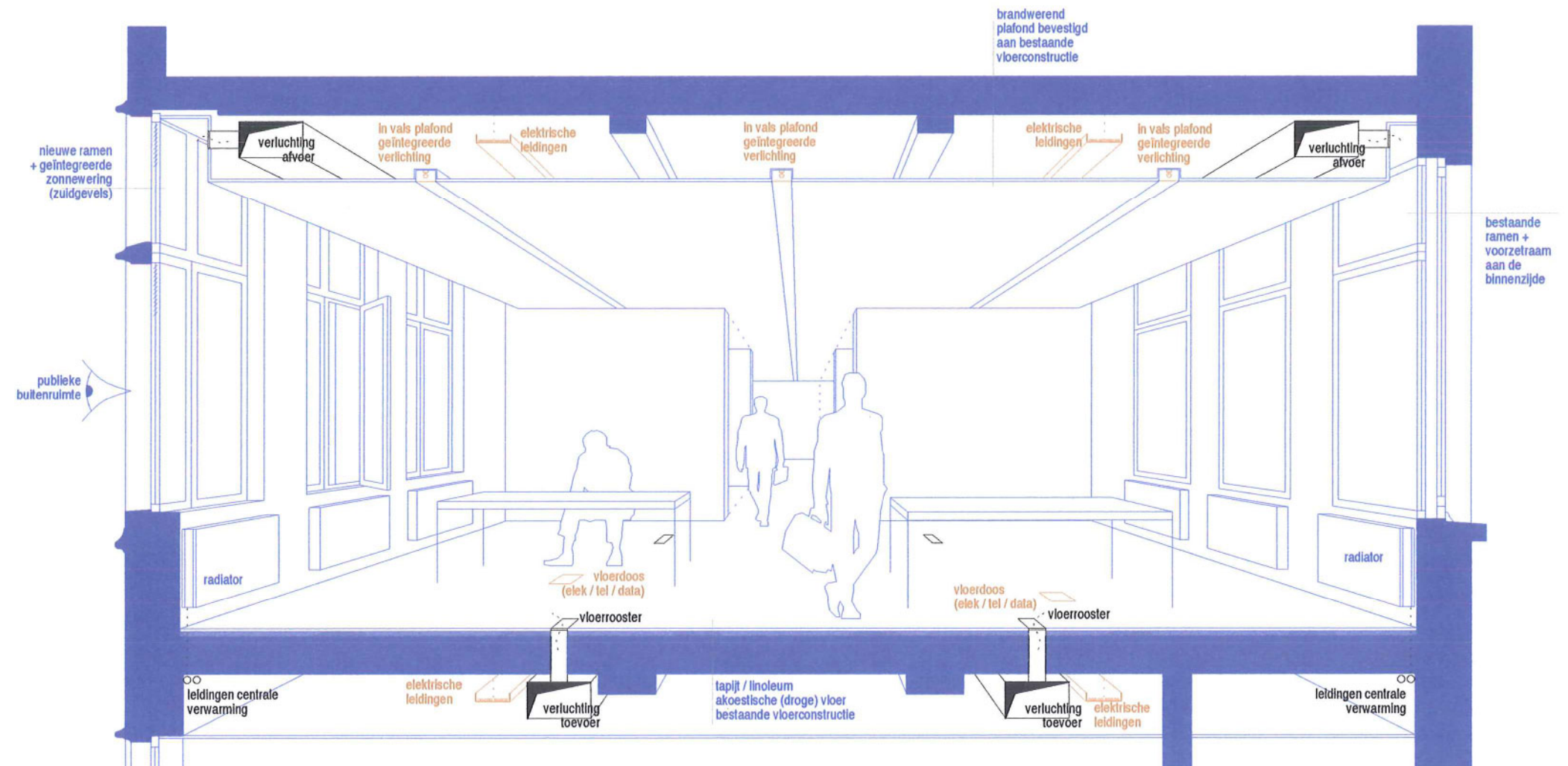
Het feit dat de ramen in de kantoren kunnen geopend worden naar het plein (cfr. verder) heeft enkel als doel een aangenaam werkklimaat te creëren. Met deze ventilatie wordt geen rekening gehouden omdat in de winter hiervan weinig of geen gebruik zal gemaakt worden.

C. Zonnewering en koeling:

de kantoren op het zuiden gericht, in de vleugel, krijgen een zonnewering aan de buitenkant van het raam, achter de stenen schermen. De kantoorlandschappen onder het dak worden gekoeld via een koelplafond.

D. Bekabeling:

leidingen worden in goten boven de valse plafonds gelegd. Ze doorboren de vloer ter hoogte van de individuele bureaus in de bovenliggende kantoorzone. Afsluiting met deksel.



de restauratie

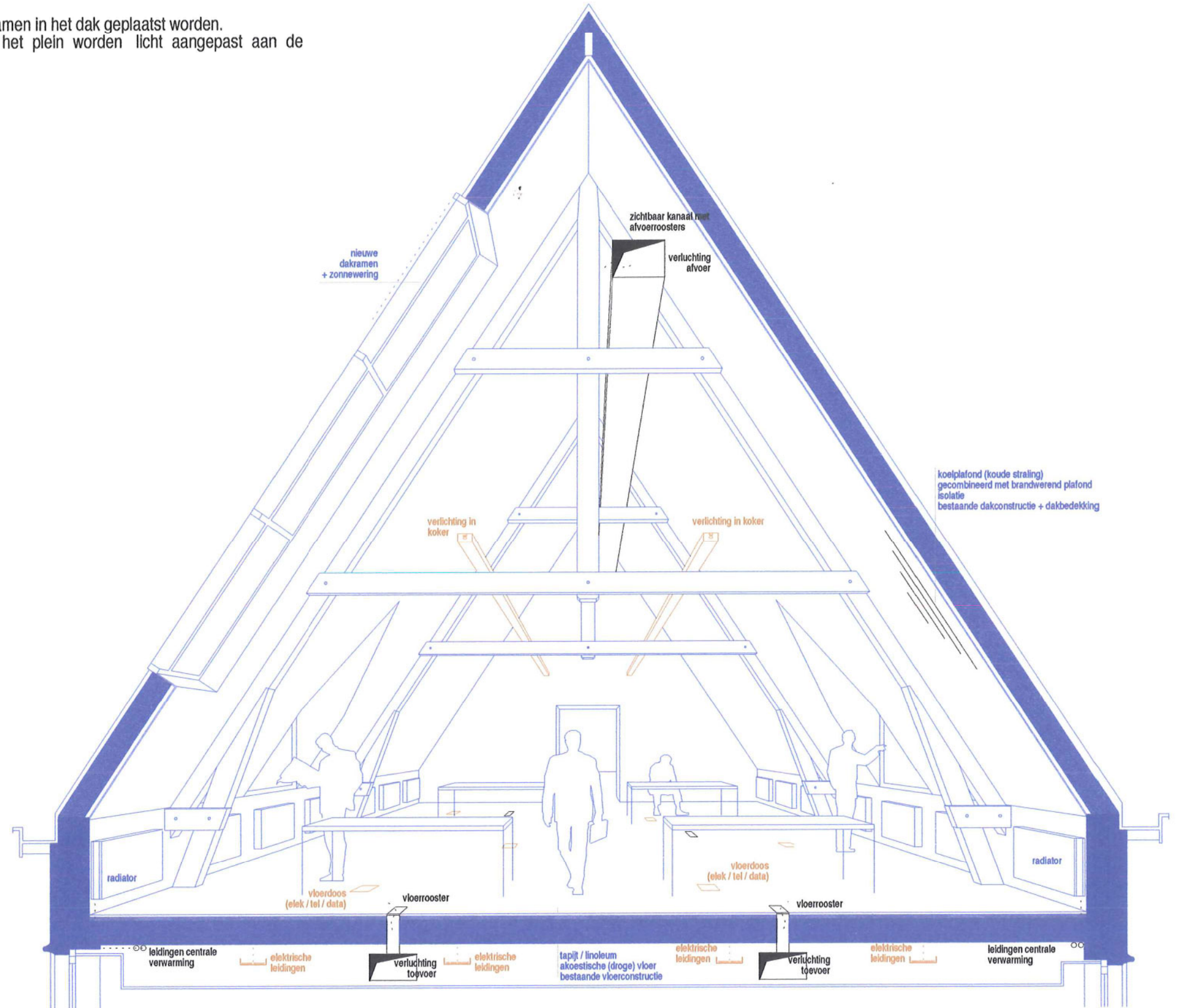
Er wordt op de eerste plaats een zachte restauratie aanbevolen. Dit wil zeggen: de gevels reinigen en de waterafvoeren vervangen, plaatselijke herstellingen van mogelijke schade of gebreken.

De ramen worden vervangen door nieuwe wanneer ze op het plein zijn betrokken, behalve die van de kapel. Deze nieuwe ramen zijn onderhoudsvriendelijk, hebben klaar glas, en volgen de verdeling van het stenen scherm. Ze zijn te openen vanuit de kantoren.

Alle andere ramen worden behouden en hersteld indien nodig. Aan de binnen- of buitenzijde kan een raam worden bijgeplaatst indien de warmteverliezen beperkt dienen te blijven (kantoren!).

Wanneer de kantoren onder het dak voorzien worden moeten de nieuwe grote ramen in het dak geplaatst worden.

De voorgevel zal dus op de doorsteken na intact blijven, de gevels aan het plein worden licht aangepast aan de kantoorfunctie en de specifieke ramen van de kapel blijven ongewijzigd.



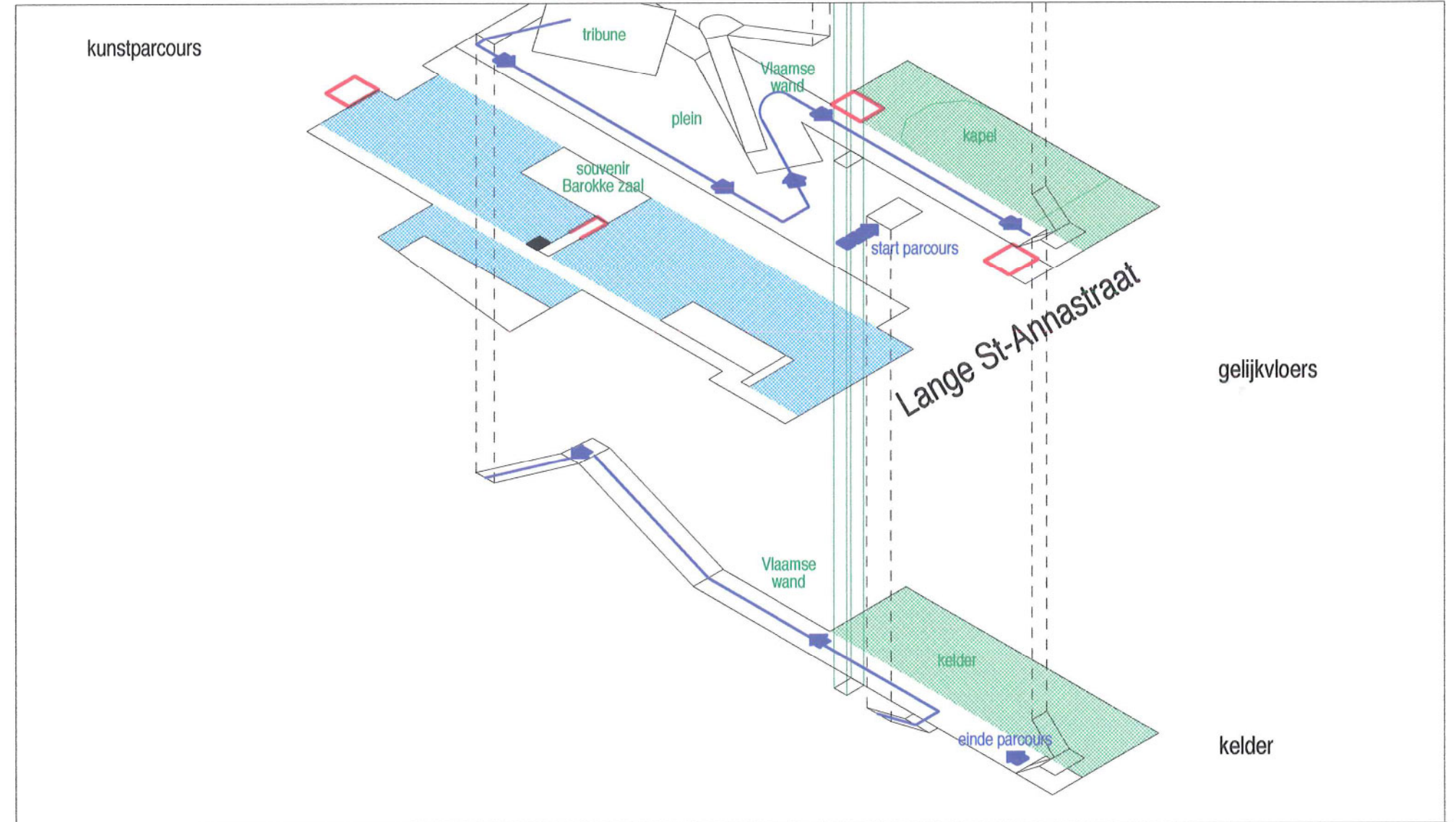
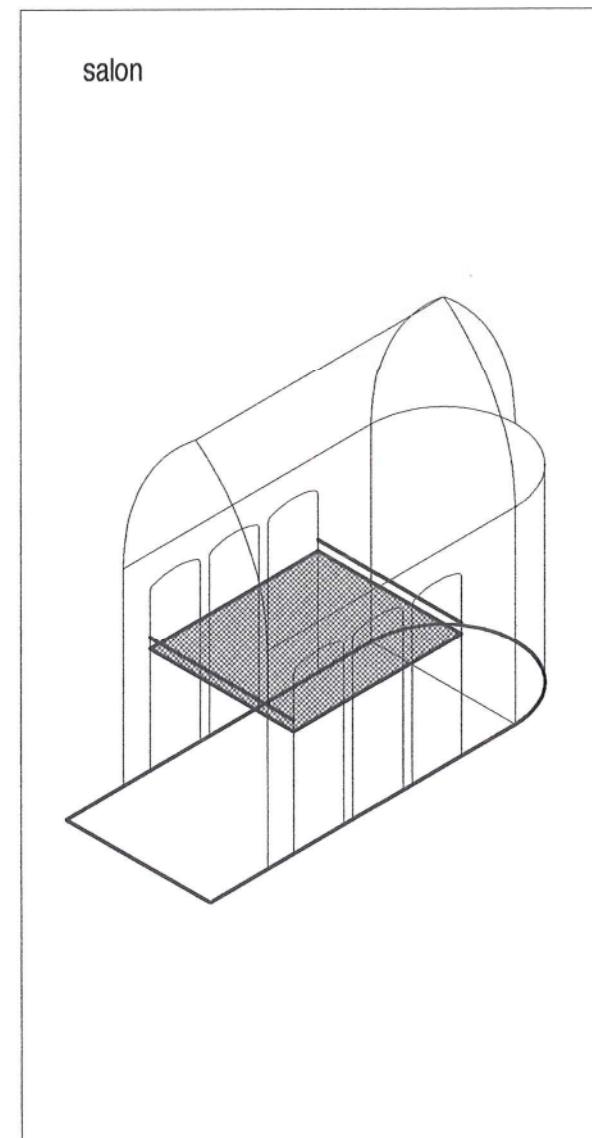
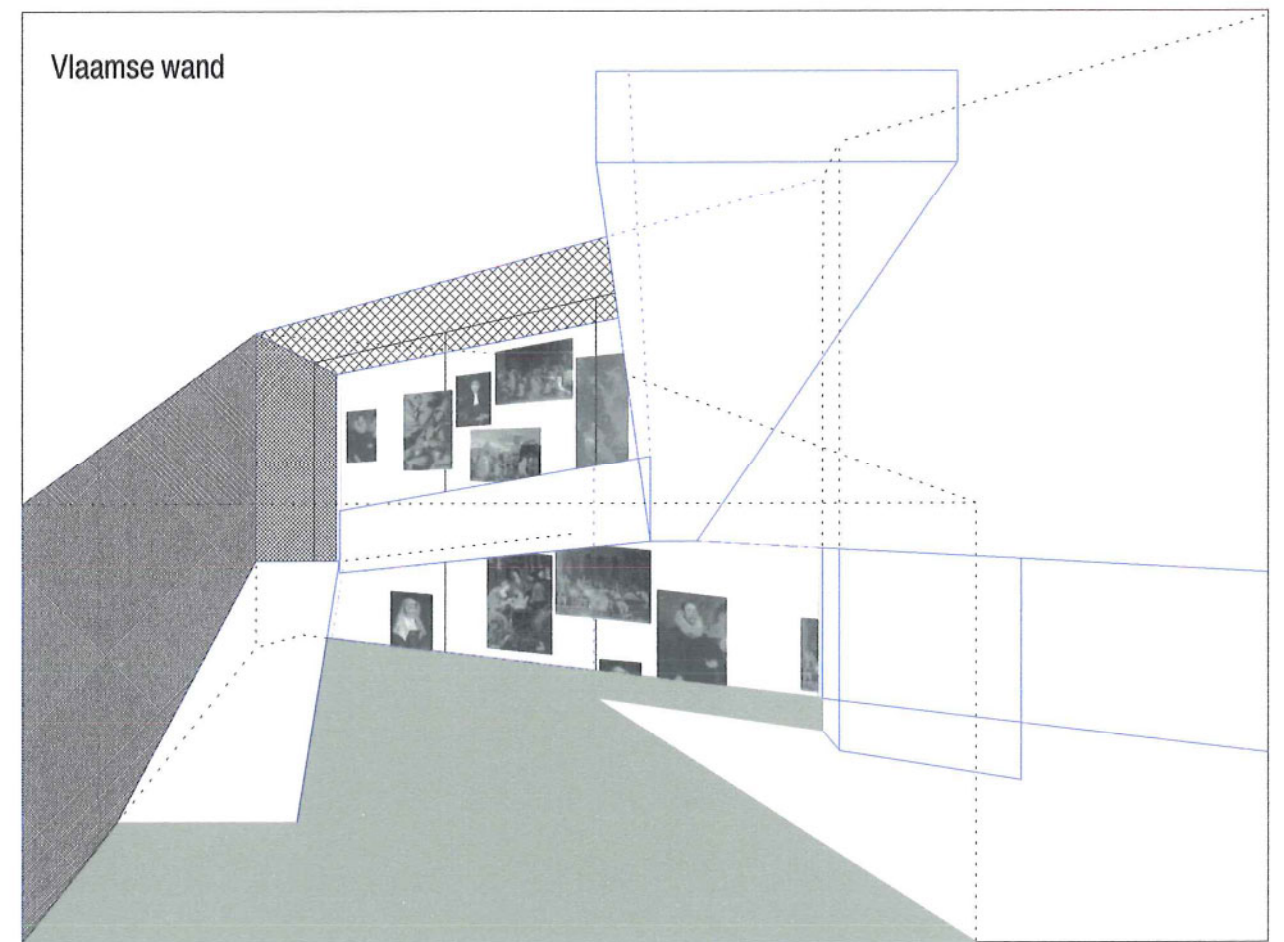
kunst

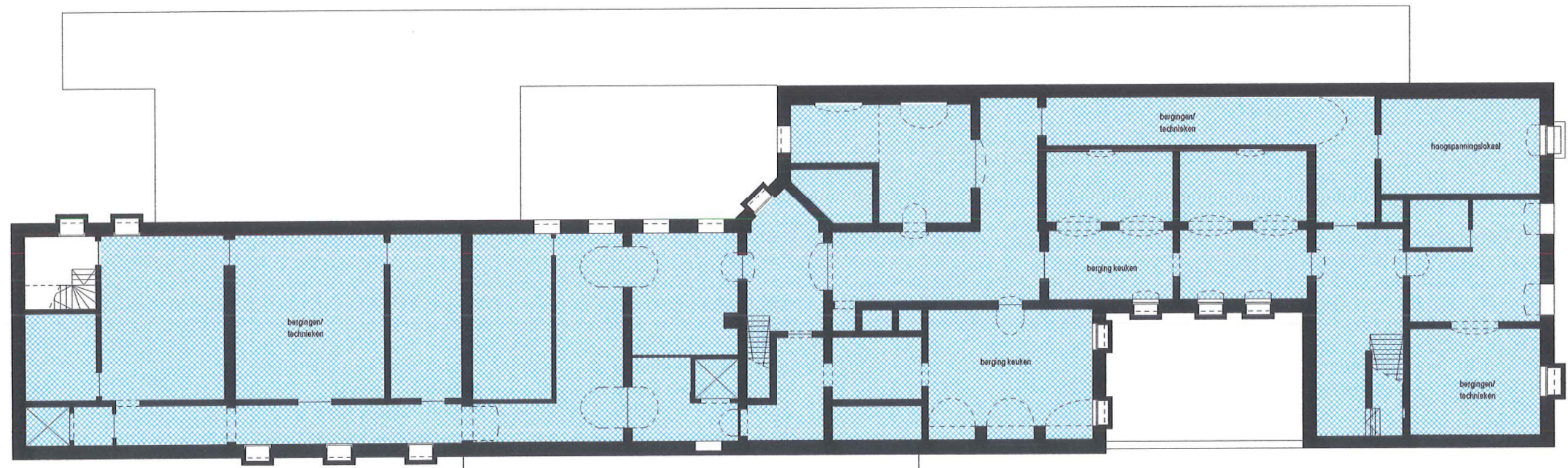
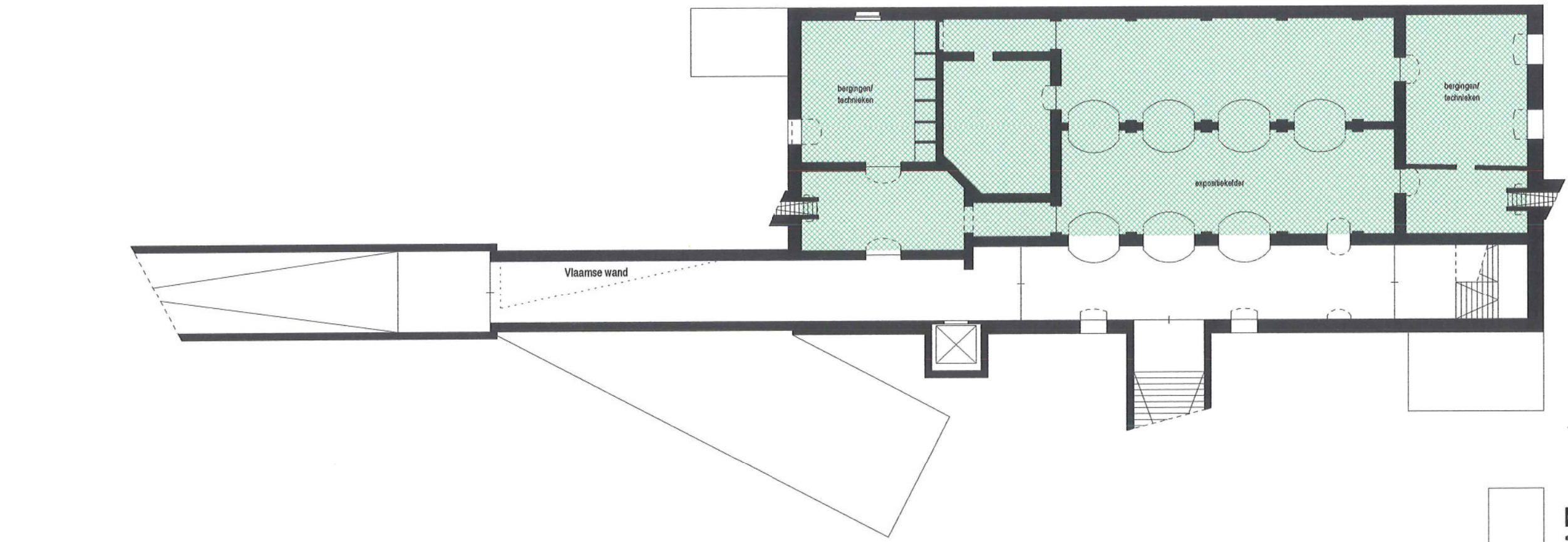
Er is plaats voor permanente exposities en tijdelijke manifestaties.

Het ontwerp stelt voor

- **de kelder** in te richten voor meer intieme tentoonstellingen: boeken, manuscripten, kleine beelden, ...
- **het plein** voor acts, installaties, beelden, ... en recepties (tribune, ..)
- de wand langs de langzame trap in de inkomhal voor de religieuze schilderijen: **de Vlaamse wand**.
- **de foyer** op de verdieping voor kleine wisselende exposities, en recepties
- de zwevende vloer in de kapel voor kleine exposities en lezingen te reserveren: : **het salon**
- de kapel als **auditorium** te gebruiken: voordrachten, lezingen, ...

Bijzonder is het parcours dat op het plein is voorzien: wanneer je de trap op het plein naar de kelder neemt en het parcours start, passeer je de expositie in de kelder en het onderste deel van de Vlaamse wand. Via de helling achteraan kom je terug op het plein en na bezoek van de Vlaamse wand in de inkomhal, en de kapel kun je opnieuw de kelder bereiken en daar het parcours verlaten.

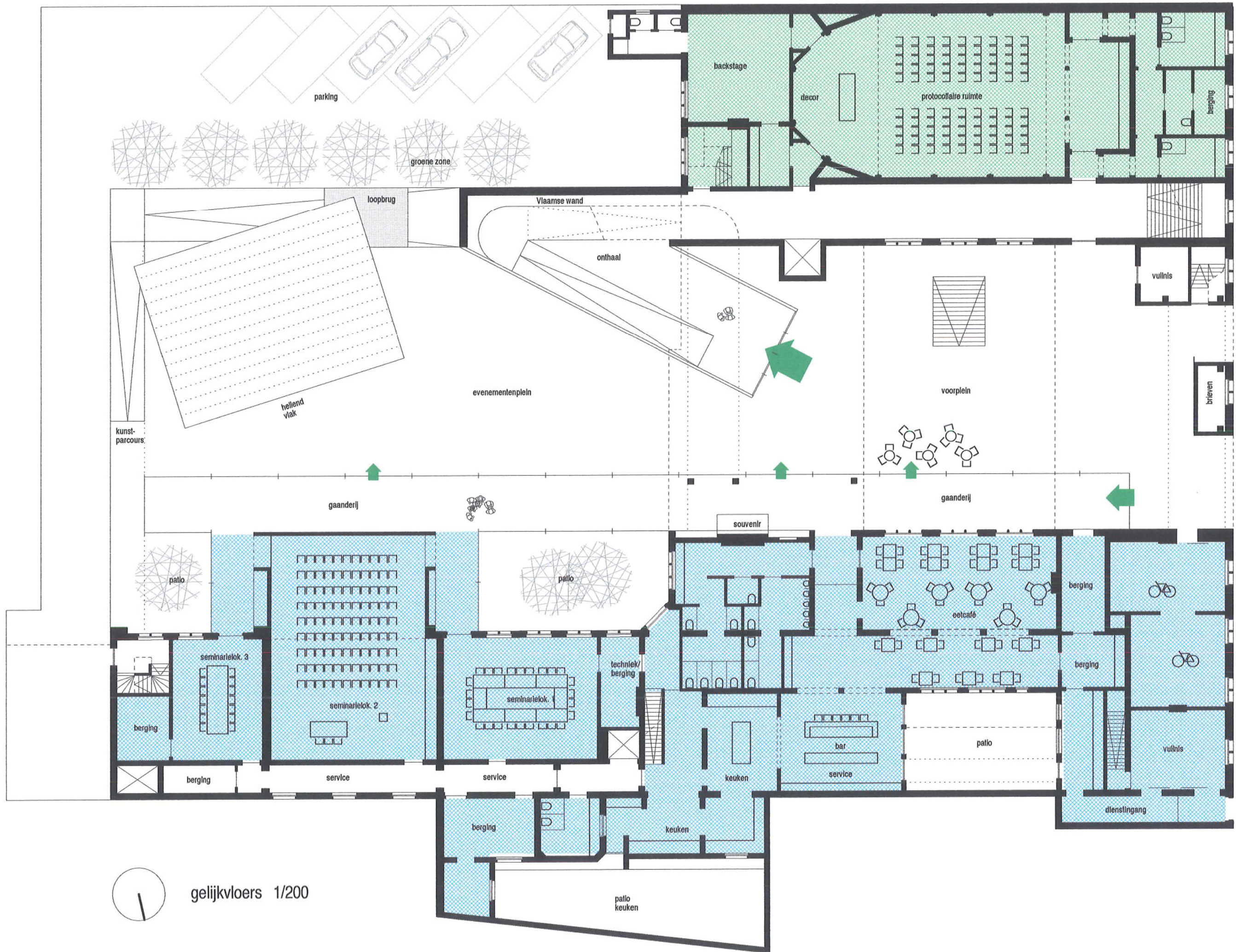




LANGE SINT-ANNA STRAAT



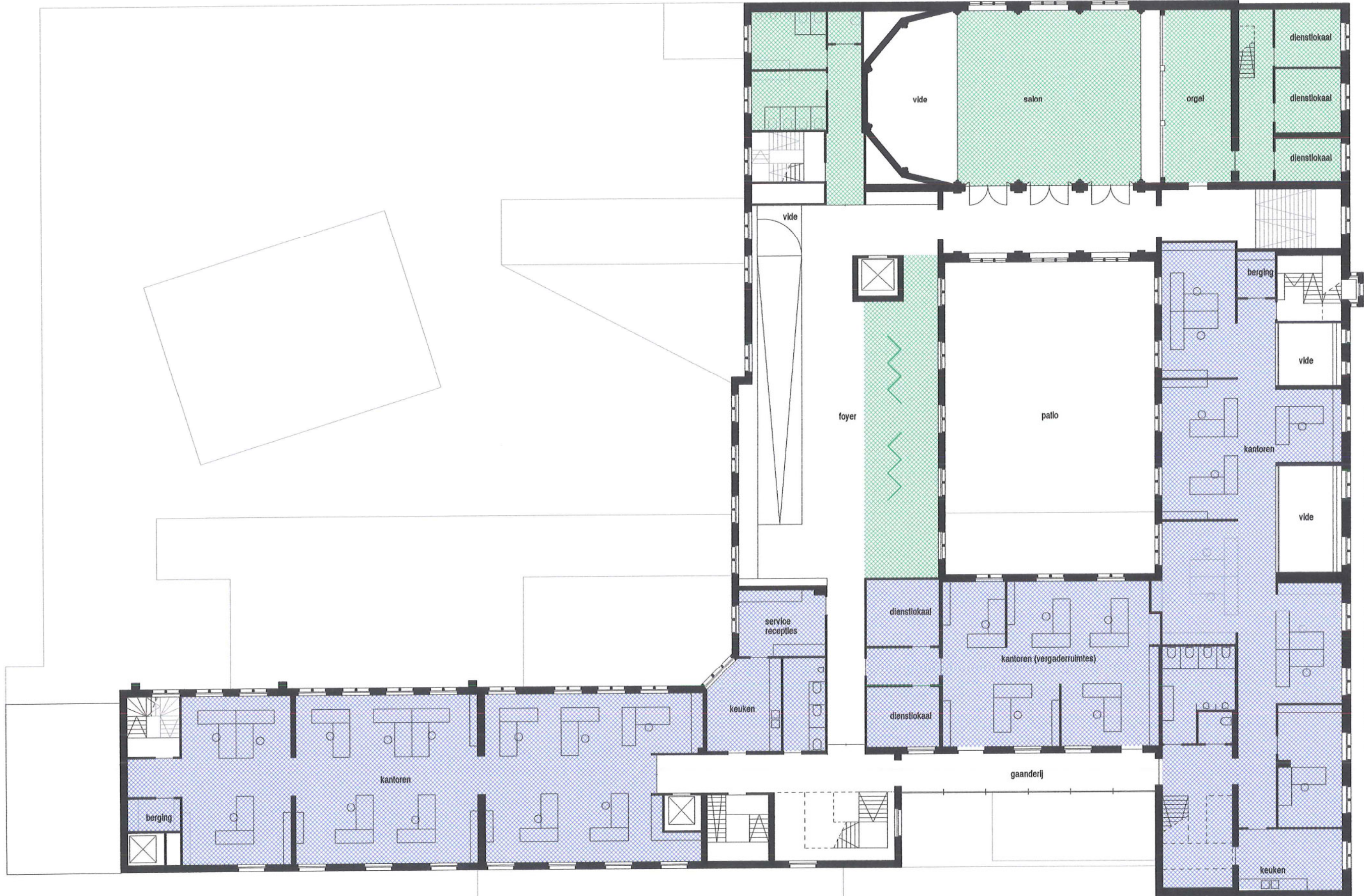
kelder 1/200



LANGE SINT-ANNA STRAAT



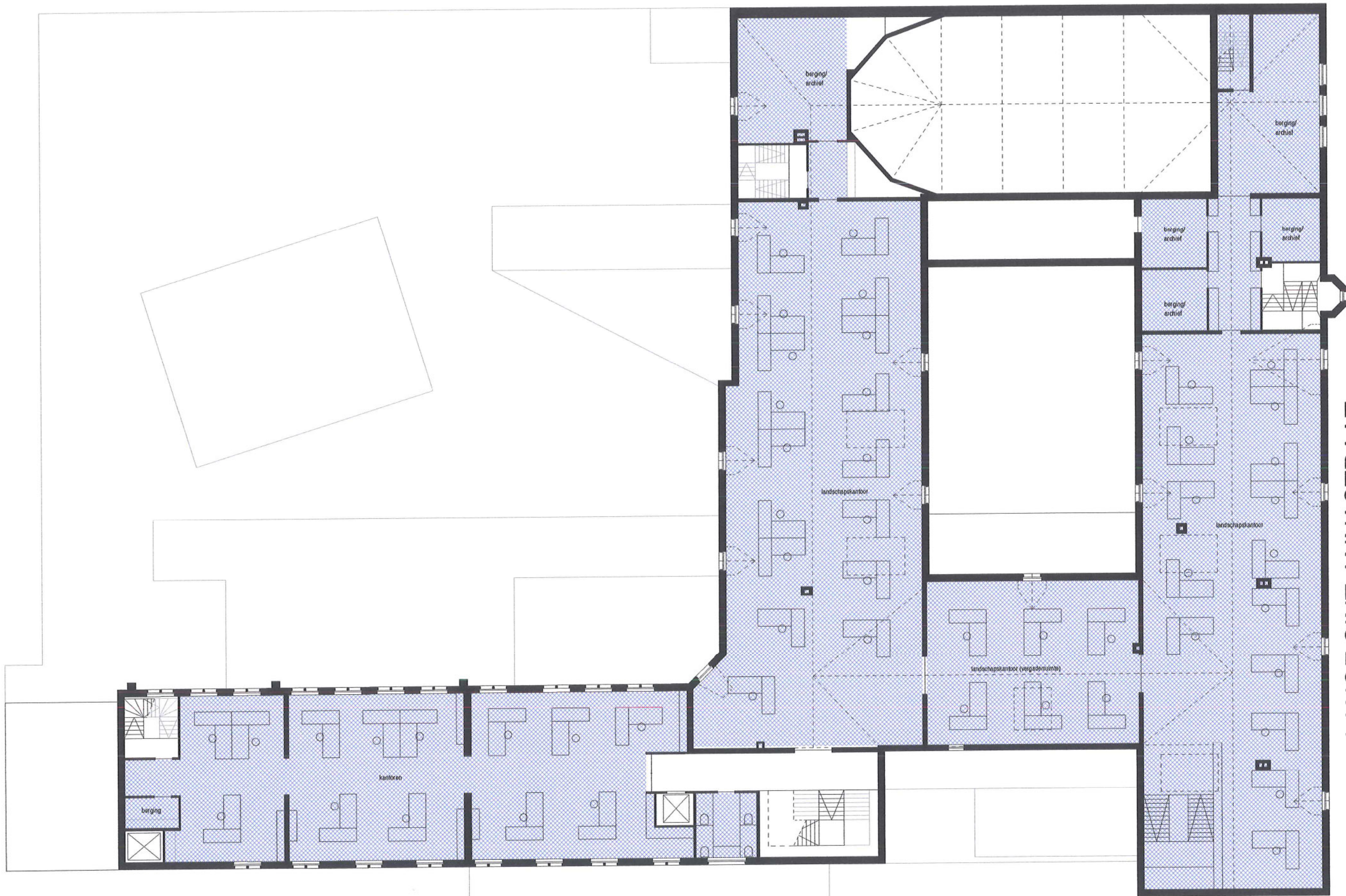
gelijkvloers 1/200



LANGE SINT-ANNA STRAAT



1ste verdieping 1/200



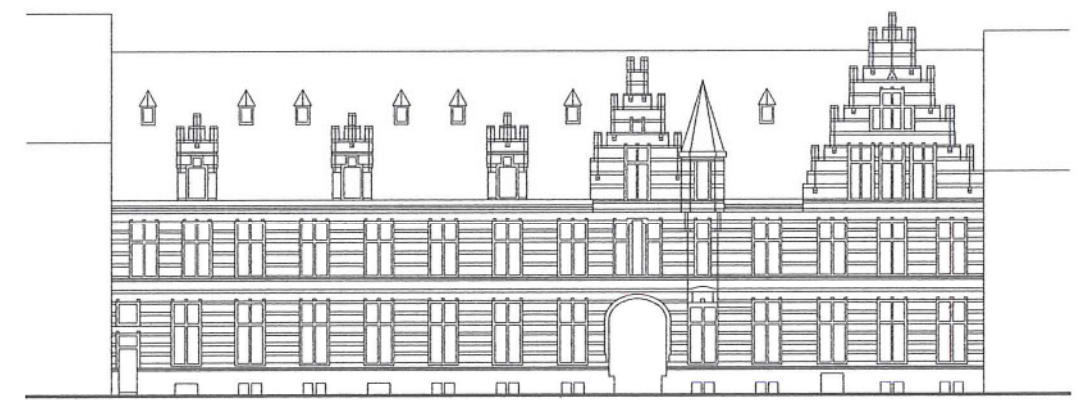
LANGE SINT-ANNA STRAAT



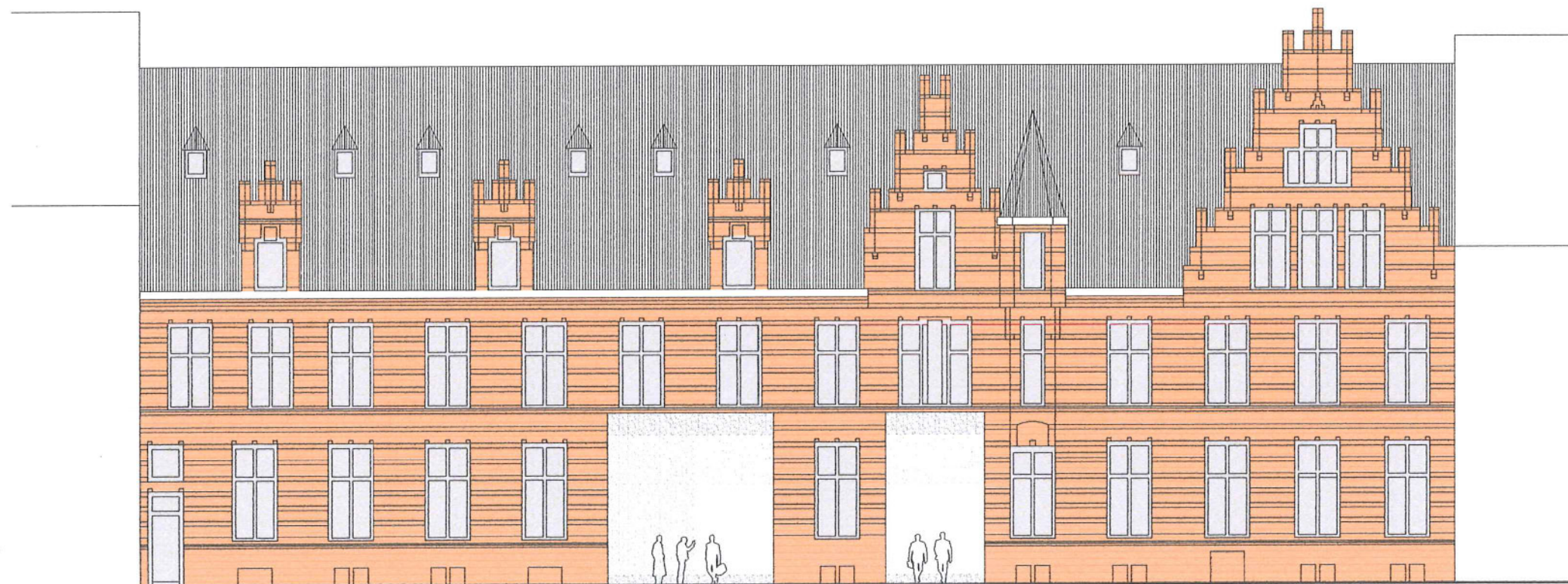
2de verdieping 1/200



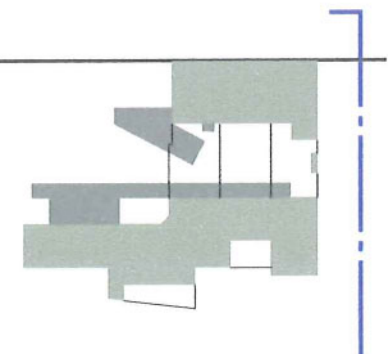
3de verdieping

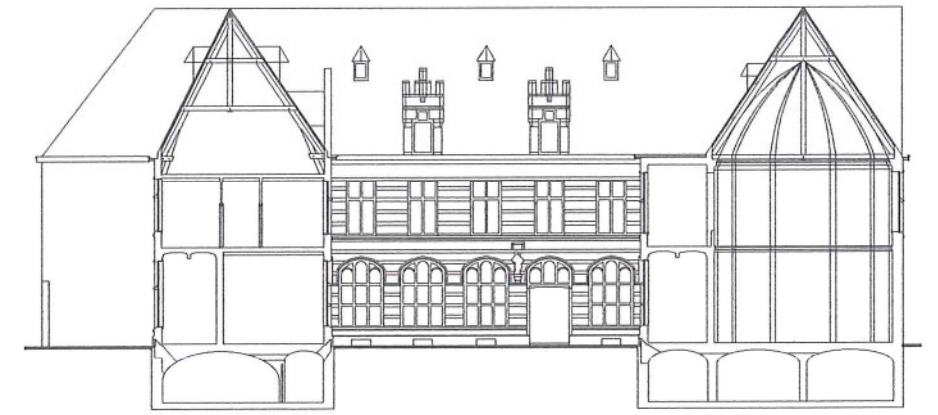


voorgevel bestaand

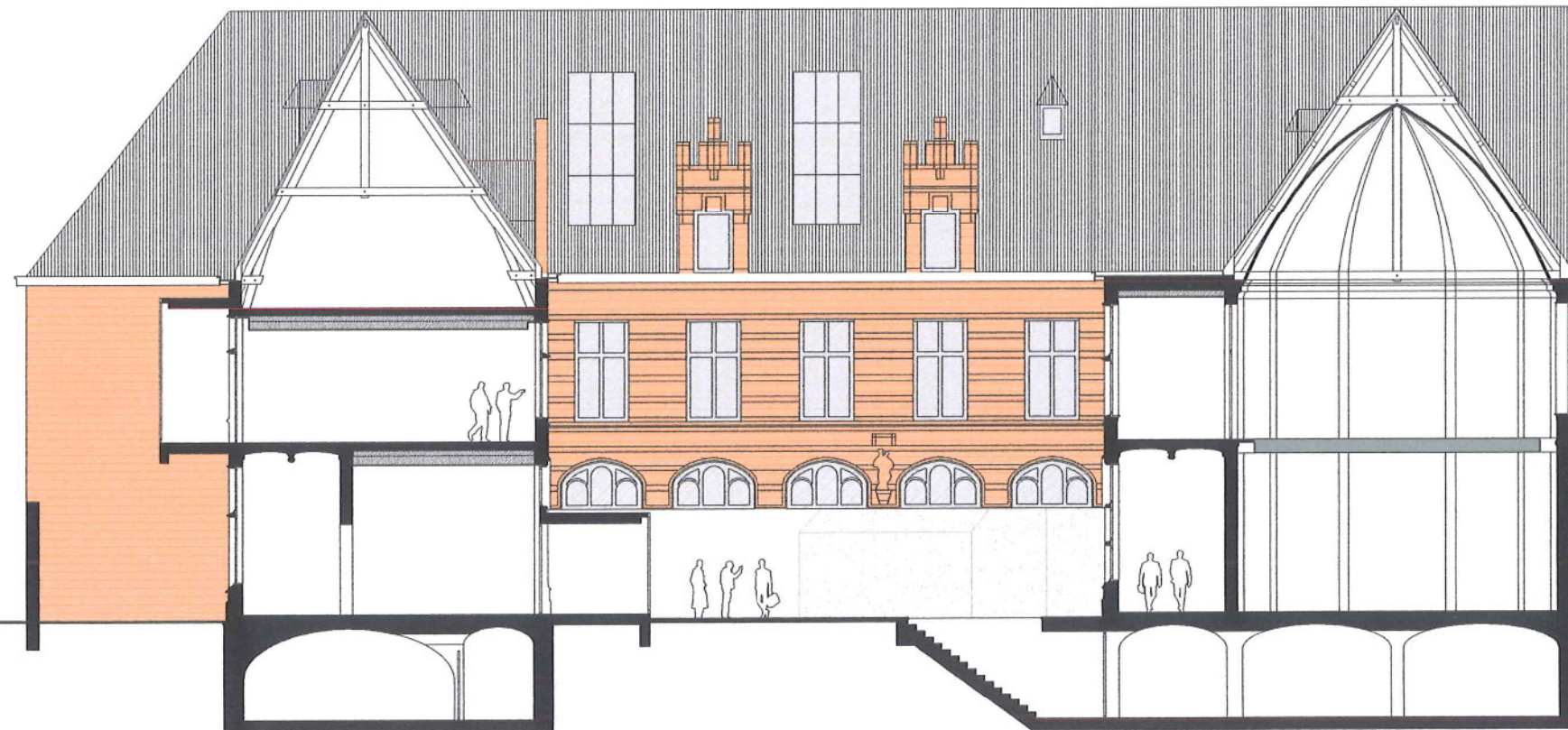


voorgevel nieuw 1/200

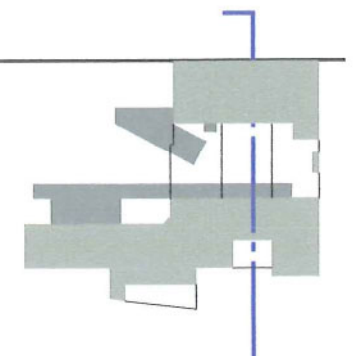


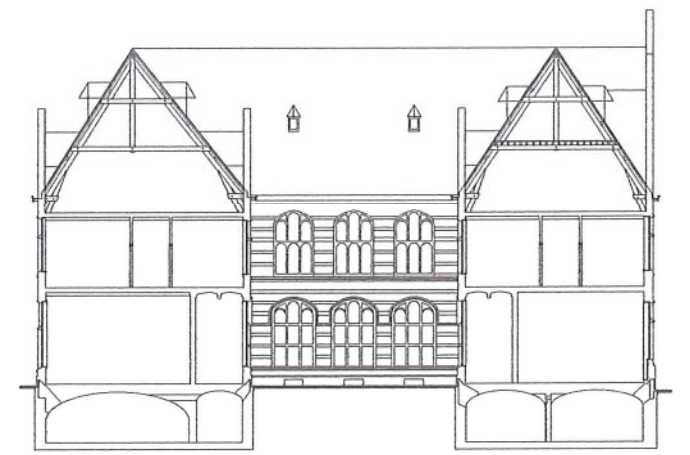


snede 1 bestand



snede 1 nieuw 1/200

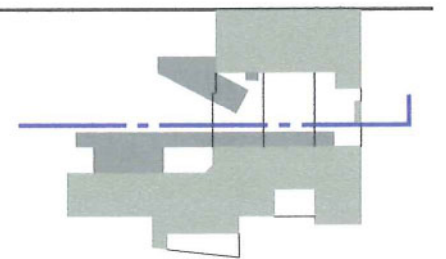


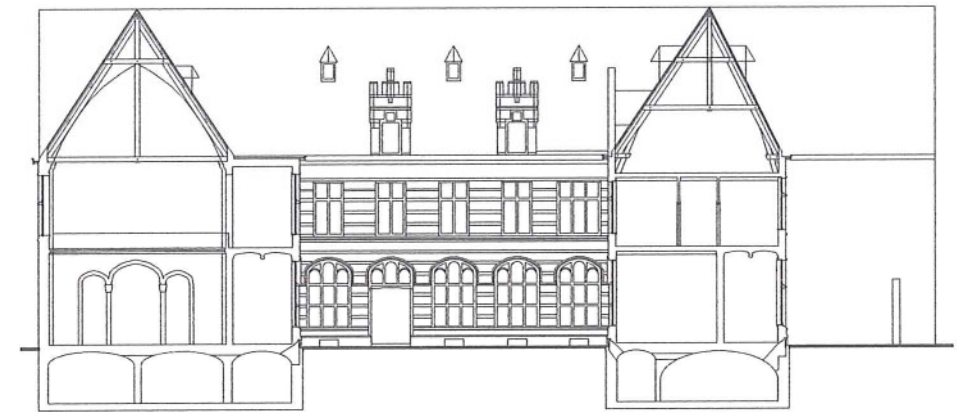


sede 2 bestand

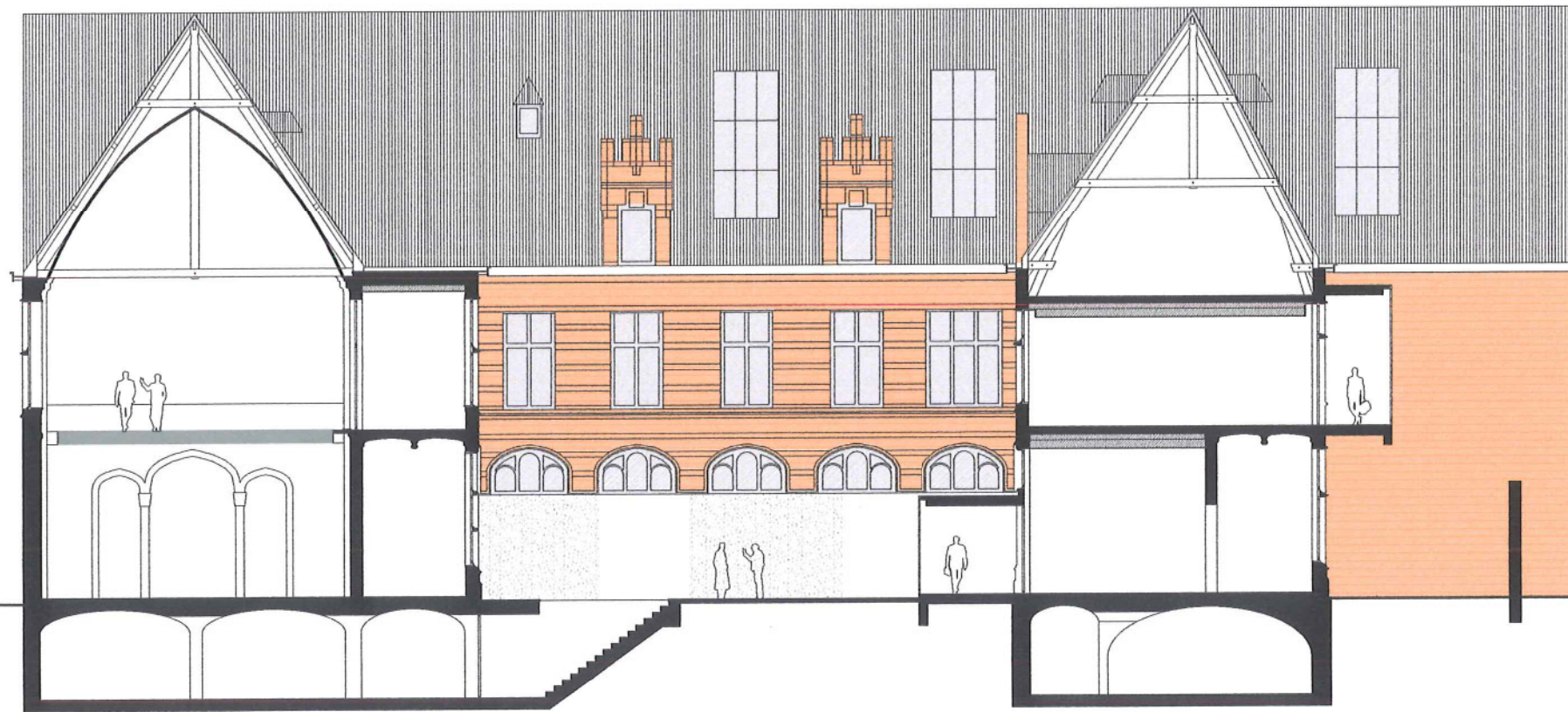


sede 2 nieuw 1/200

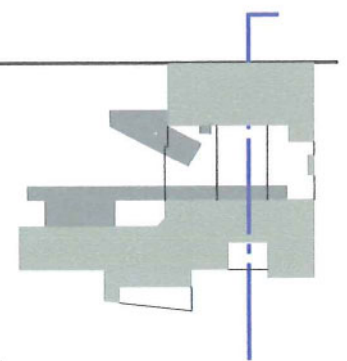


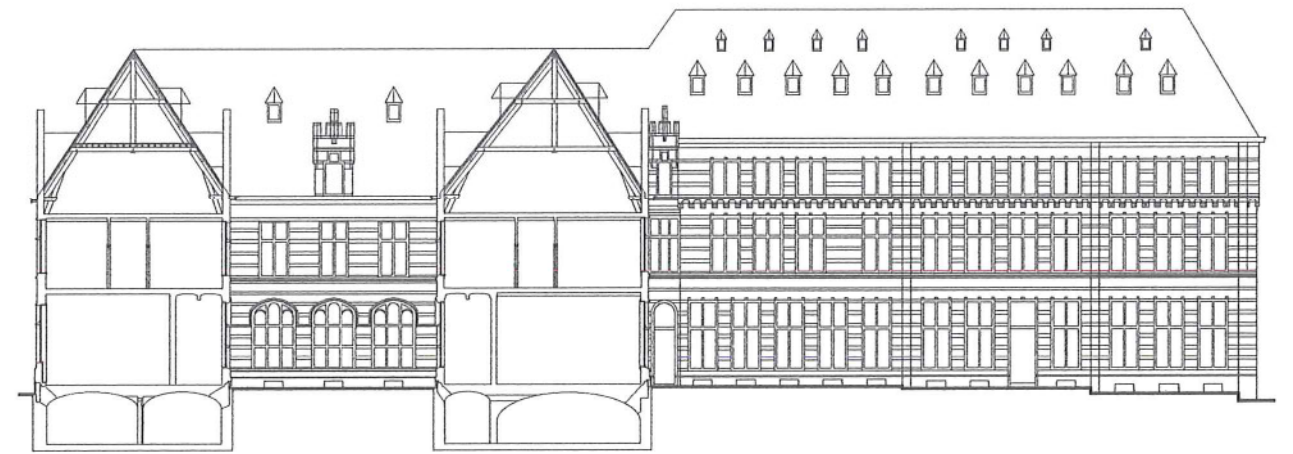


snede 3 bestand

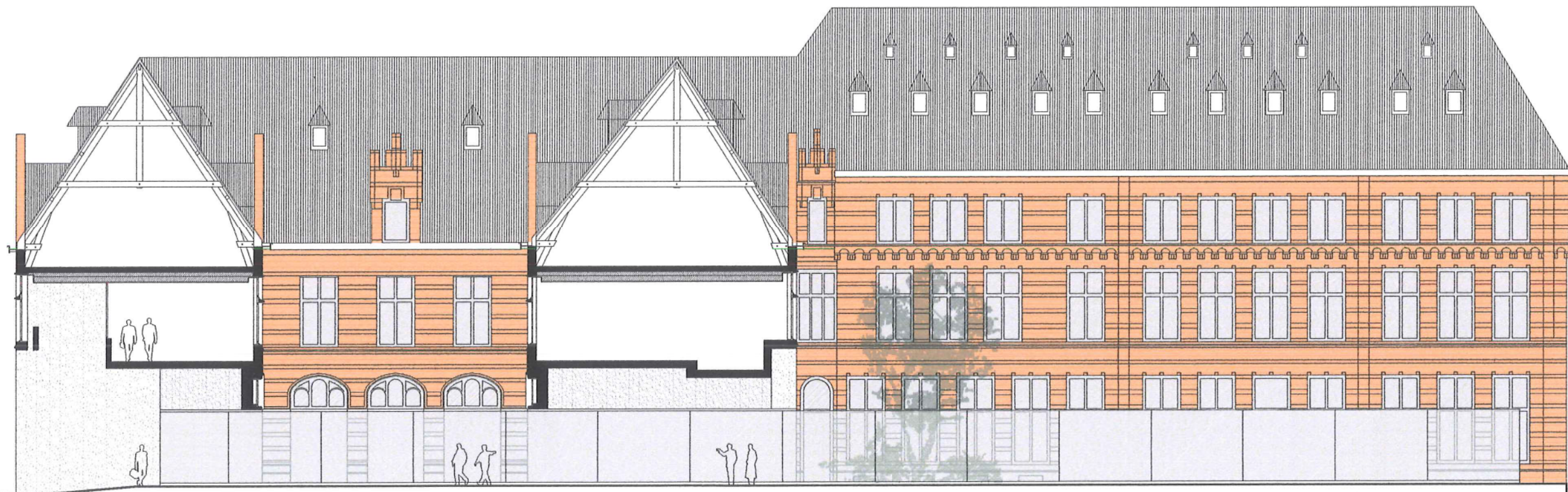


snede 3 nieuw 1/200





snede 4 Bestand



snede 4 nieuw 1/200

