

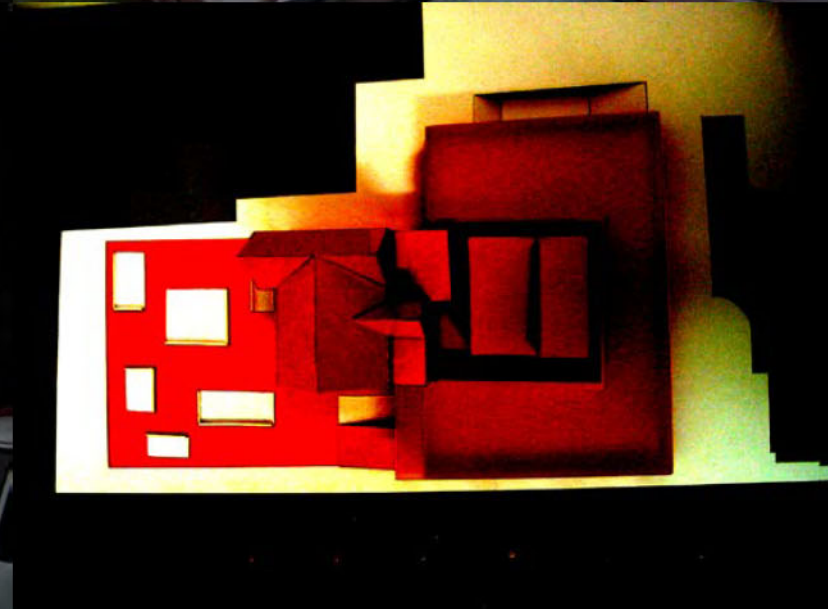
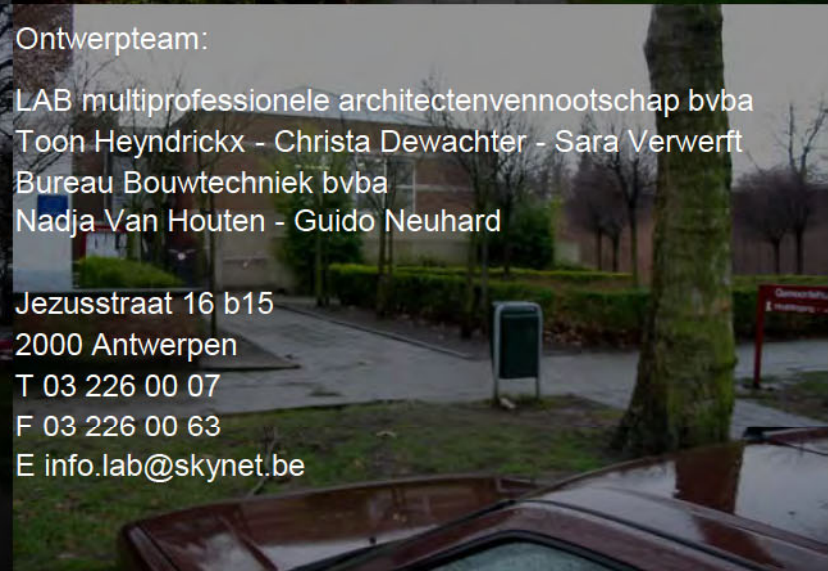


**GEMEENTE NIEL
VERBOUWEN EN UITBREIDEN VAN GEMEENTEHUIS**

Opdrachtgever:
Gemeentebestuur Niel

Ontwerpteam:
LAB multiprofessionele architectenvereniging bvba
Toon Heyndrickx - Christa Dewachter - Sara Verwerft
Bureau Bouwtechniek bvba
Nadja Van Houten - Guido Neuhard

Jezusstraat 16 b15
2000 Antwerpen
T 03 226 00 07
F 03 226 00 63
E info.lab@skynet.be



GEMEENTEHUIS NIEL

Inleiding

In de dorpskom van Niel – grotendeels geklasseerd als dorpsgezicht – is het gemeentehuis in neo – Vlaamse renaissance stijl gelegen op de hoek van de Ridder Berthoutlaan en de Dorpstraat. Het gebouw werd oorspronkelijk opgetrokken als statige brouwerswoning en werd in 1929 aangekocht door de gemeente Niel.

De voornaamheid van het gemeentehuis staat hier echter in contrast met de eerder bescheiden en terughoudende opstelling op het hoekperceel. Tevens zorgt de vertanding van de bouwlijn op de site voor een minder consistente aanblik. Hoekpercelen hebben met name van oudsher een meervoudige betekenis en beleving. Om een dialoog te kunnen aangaan met de omgeving wensen we de drempel te verlagen op het terrein. Door de aanleg van het voorplein als een wezenlijk onderdeel van het gemeentehuis te betrekken in het ontwerp gooien we de loper uit naar de omgeving.

In 1991 werd het gemeentehuis uitgebreid dmv een nieuw volume om een antwoord te bieden aan het tekort aan oppervlakte binnen het historische gedeelte. Door de werking van de verschillende bouwvolumes werd het gemeentehuis echter minder leesbaar voor de gebruiker en voldoet het niet meer aan de hedendaagse opvattingen voor openbare gebouwen. De bedoeling is om met dit ontwerp een binding te maken tussen het historisch gedeelte en de uitbreiding van 1991. Deze situeert zich op architecturaal niveau en tov de straatgevel van de Ridder Berthoutlaan en het plein op stedenbouwkundig niveau.

Het tapijt

Vanop straatniveau zoeken we aansluiting met de omgeving dmv een buitenaanleg in baksteen, startend vanaf het plein en wordt thv het nieuwe bouwvolume opgetrokken tot een sokkel. De bouwlijn die we hier voor hebben uitgezet volgt de rooilijn van de kleuterschool, het nieuwe bouwvolume sluit hier tevens in bouwhoogte bij aan. Bij de inplanting van de uitbreiding werd rekening gehouden met de ontsluiting van het te ontwikkelen achterliggend gebied in latere fase.

Door middel van dit 'tapijt' verlagen we de drempel voor de bezoekers en de gebruikers van het gebouw, tevens biedt dit een oplossing aan het pasverschil tussen het maaiveld en het bestaand gemeentehuis.

Het plein voor het historisch gedeelte kan voor de gemeente Niel een meerwaarde betekenen onder meer door zijn gebruik voor ceremoniële functies. In het steentapijt zijn delen opengevouwen, waardoor er bloem- en boomerken ontstaan, waarlangs kan gepauzeerd worden.

Het historisch gedeelte huisvest de meer protocollaire ruimten (oude raadzaal) met een toegang langs pleinzijde. De nieuwe uitbreiding met administratieve functies en politie en de kantoren voor interne administratie (in het historisch gebouw) krijgen toegang via de Ridder Berthoutlaan.

Het gebruik van baksteen zorgt voor een extra visitekaartje in een gemeente met een rijk steenbakkers cultuur.

De praline en het schrijn

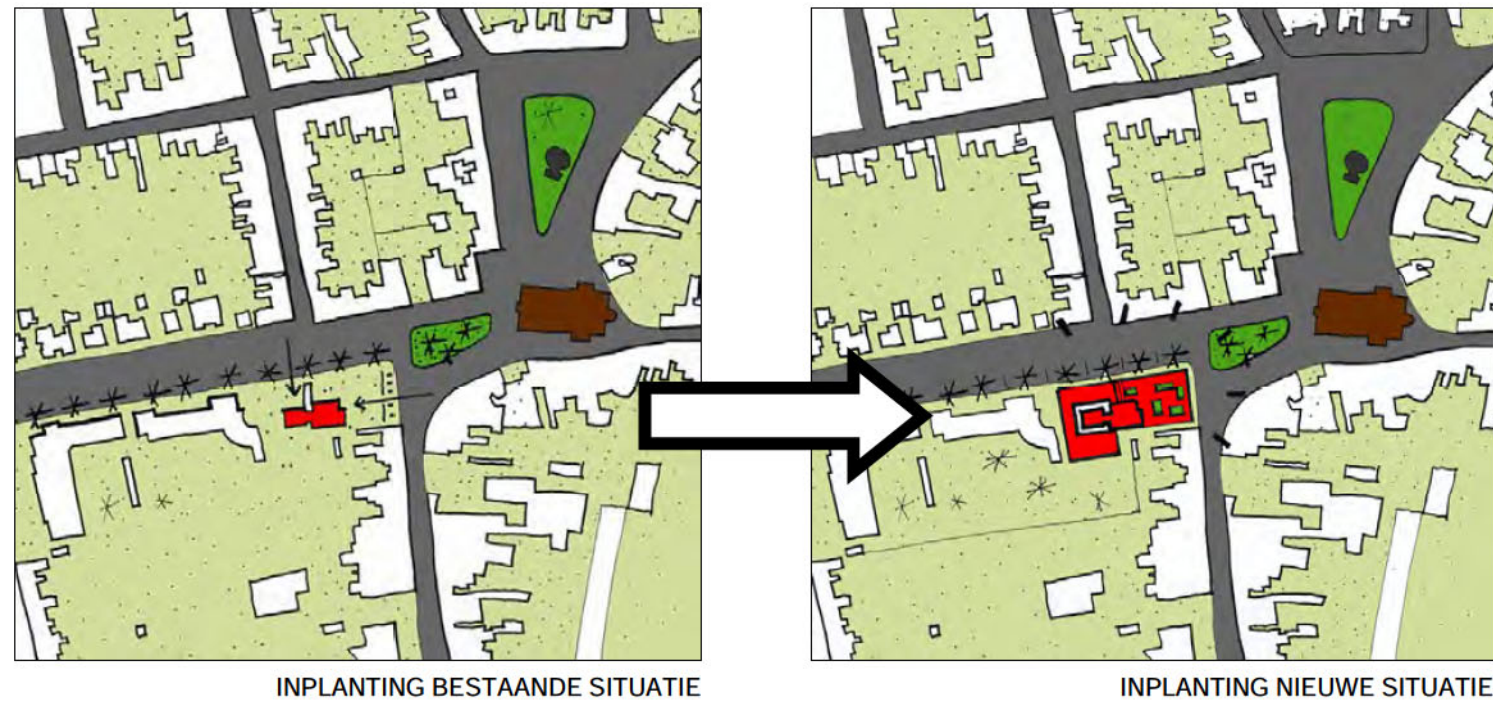
Momenteel zijn de karakteristieken van de verschillende gebouwen op het terrein zeer uiteenlopend.

Het historisch gedeelte, in baksteen doorspekt met zandsteen, is zwaar gesculpteerd en introvert. Een 'praline' getuigend van veel ambacht en verfijning.

De functies die het historisch gedeelte kunnen dragen staan lijnrecht tegenover de karakteristieken van de uitbreiding anno 1991.

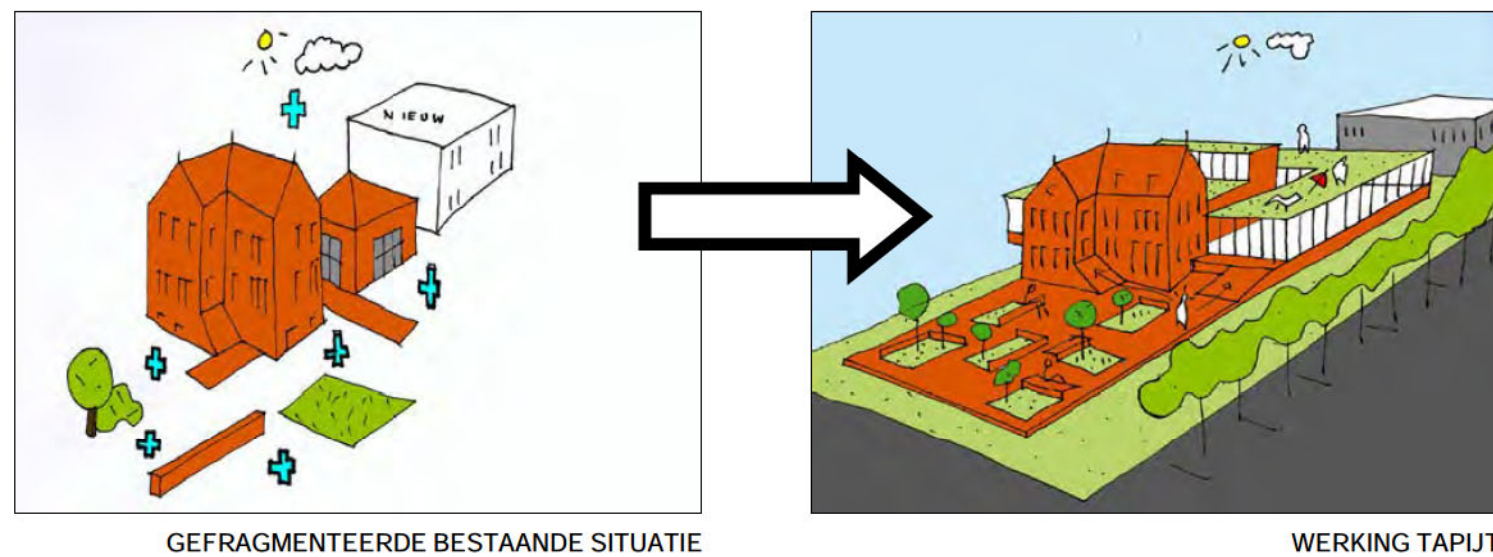
Door zijn centrale positionering binnen de voorziene bouwzone kan deze uitbreiding echter wel perfect de taak van nieuwe raadzaal op zich nemen en vormt 'een schrijn' binnen het geheel.

De taak van de uitbreiding bestaat uit verschillende deelaspecten. Naast het herbergen van een specifiek programma en het schakelen van de bestaande gebouwen, dient het tevens leesbaarheid en openheid binnen de gemeentelijke administratie te brengen. De maatschappelijke en architecturale betekenis van het historisch gedeelte dient ten alle tijden te worden bewaard. De uitbreiding dient hier de bestaande architectuur te versterken niet te onderwerpen.



INPLANTING BESTAANDE SITUATIE

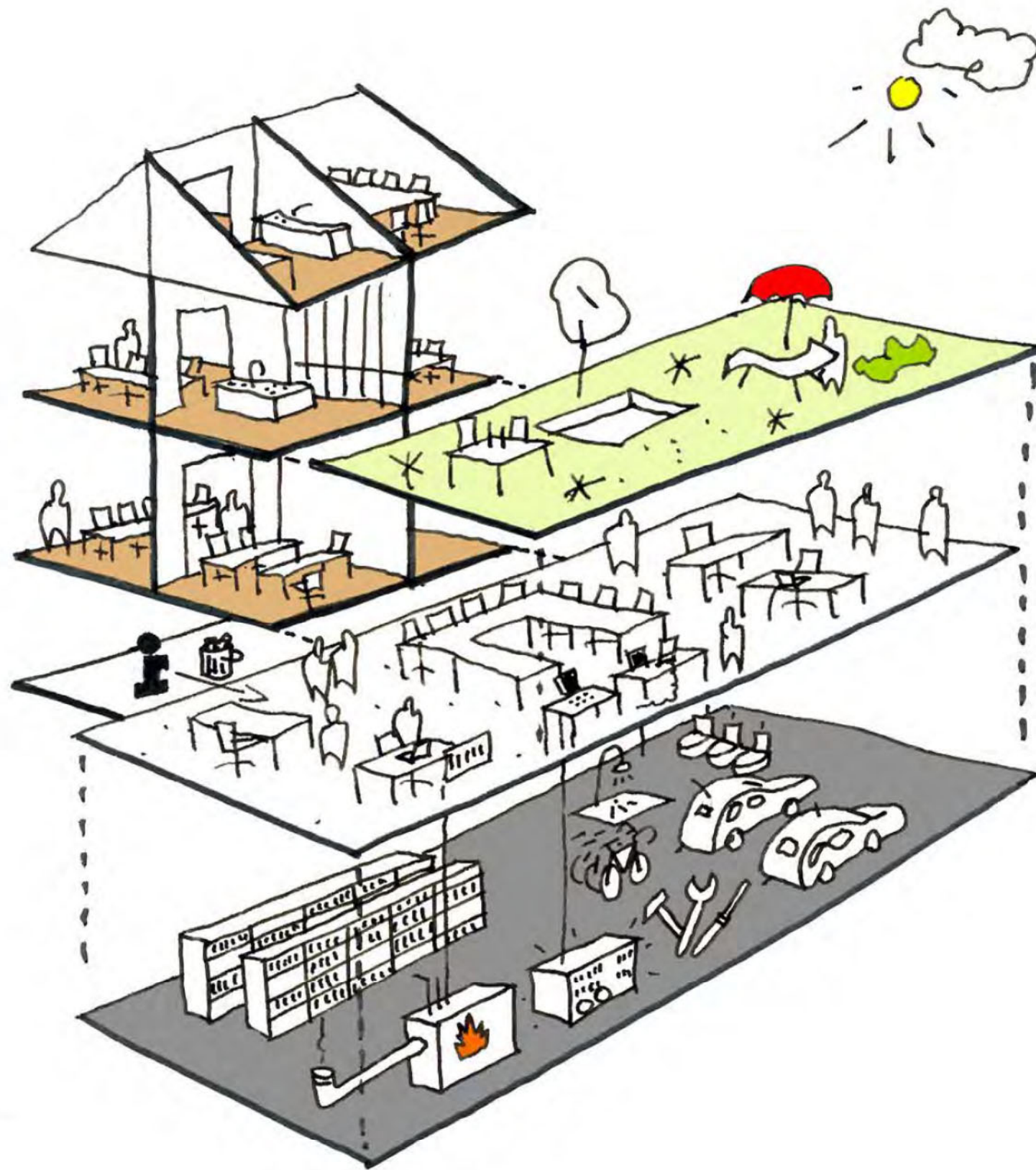
INPLANTING NIEUWE SITUATIE



GEFRAGMENTEERDE BESTAANDE SITUATIE

WERKING TAPIJT





Layers

De loketadministratie en de politie zijn gesitueerd op het gelijkvloers in het nieuwe gedeelte. De landschapskantoren benadrukken hierbij de openheid en leesbaarheid voor de gebruikers en bezoekers van het gebouw. Door de centrale positionering van de nieuwe raadzaal ontstaat er een rondgang binnen het administratief gedeelte. Deze rondgang verbindt de verschillende programmaonderdelen ook visueel.

Het kruispunt tussen de hoofdcirculatie van het historisch gedeelte en deze van de uitbreiding, is gesitueerd voor de nieuwe raadzaal. Logischerwijs wordt hier dan ook de lift voorzien.

Door de muren van de bestaande uitbreiding anno 1991 op te trekken en de ruimte te voorzien van rechtstreeks daglichttoetreding, krijgt de nieuwe raadzaal een zekere voornaamheid. Zo ontstaat binnenin het gebouw een transparantie en een ruimtelijkheid, waarbij er doorzichten en kijkassen mogelijk zijn vanuit de historische raadzaal naar de nieuwe raadzaal. De kantoren voor interne administratie en het kabinet van de burgemeester blijven gesitueerd op het gelijkvloers in het historisch gedeelte.

Op de eerste verdieping blijft de oude raadzaal behouden, doch zal deze eerder als protocollaire ruimte gebruikt worden. Verder situeren zich hier de refter en personeelskeuken, gekoppeld aan de daktuin boven op de nieuwe uitbreiding. Optioneel zou kunnen worden bekeken in welke mate de tweede verdieping kan worden ingericht als vergaderruimte voor de interne diensten of voor diverse gelegenheden en evenementen van het lokale verenigingsleven. De bestaande kelderruimte wordt uitgebreid en herbergt in hoofdzaak dienende functies, technieken en archivering alsook een garage voor de politie en een fietsenberging.

De eenvoud van het volume, dat het bestaande gemeentehuis en de uitbreiding anno 1991 omsluit, is tevens af te lezen in de constructie. De eenvoudige kolomstructuur voorziet erin dat er in de toekomst de nodige wijzigingen kunnen plaatsvinden, waardoor het gebouw zijn flexibiliteit aan invulling behoudt.

Gevelmateriaal

Boven op de sokkel in baksteen wordt een lichte en transparante uitbreiding geplaatst. De gevel wordt opgebouwd uit buitenschrijnwerk al dan niet ingevuld met glas of volle panelen. Deze volle panelen fungeren tevens als parkeerzones voor een flexibele zonnewering die zich als tweede huid rond het gebouw wikkelt. Hiermee wordt de klimatisatie binnen de kantoren geregeld.

Besluit

Met dit ontwerp trachten we een antwoord te bieden op de complexe parameters van de buurt en het programma die een voldoende leesbaarheid van het gebouw vragen, als beeldbepalend accent voor de gemeente. Anderzijds werd de nodige zorg besteed aan het cultuurhistorisch aspect van het bestaande gemeentehuis. Afgezien van het programma biedt de flexibiliteit van invulling meerder mogelijkheden in latere fase.

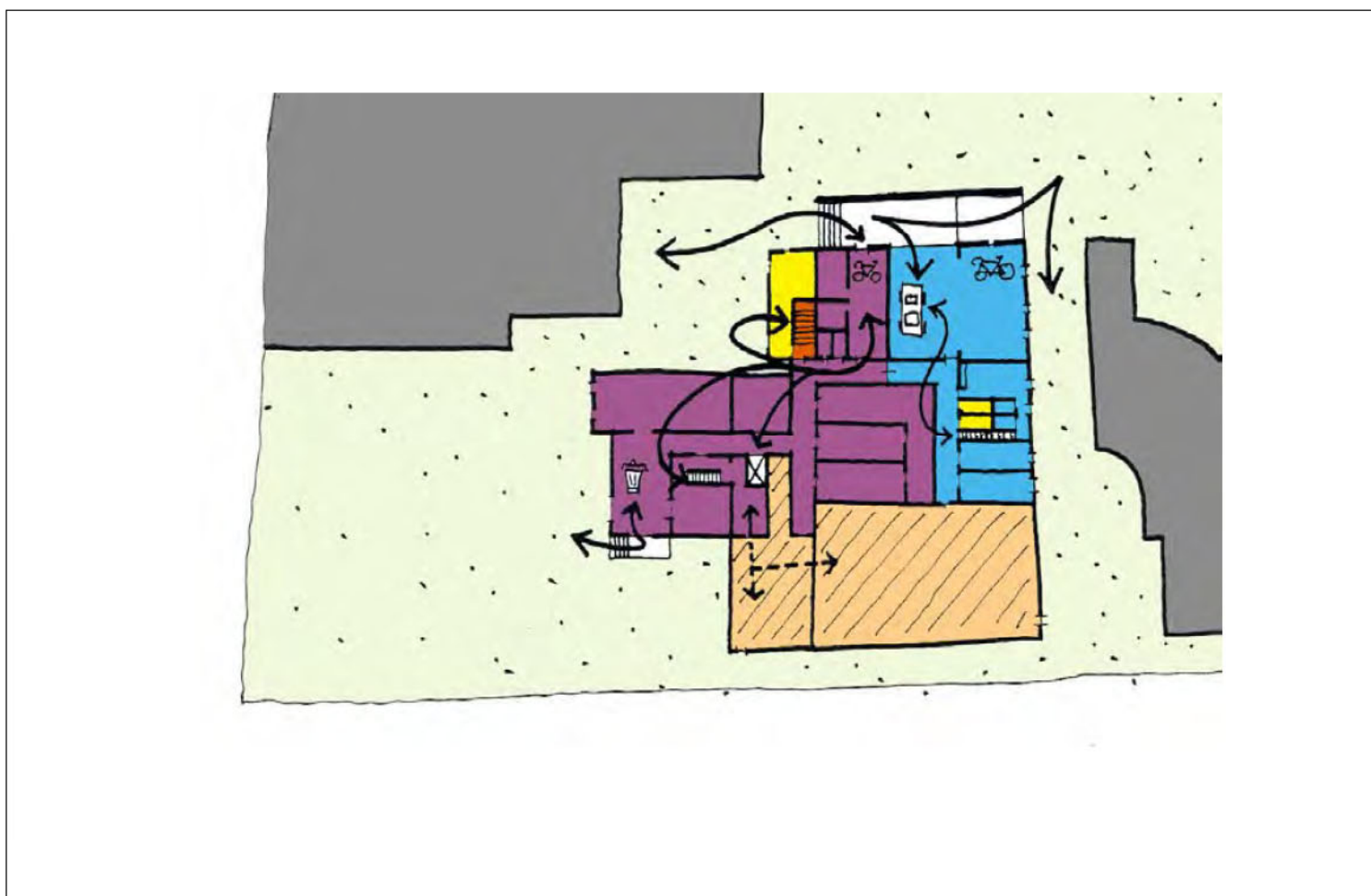
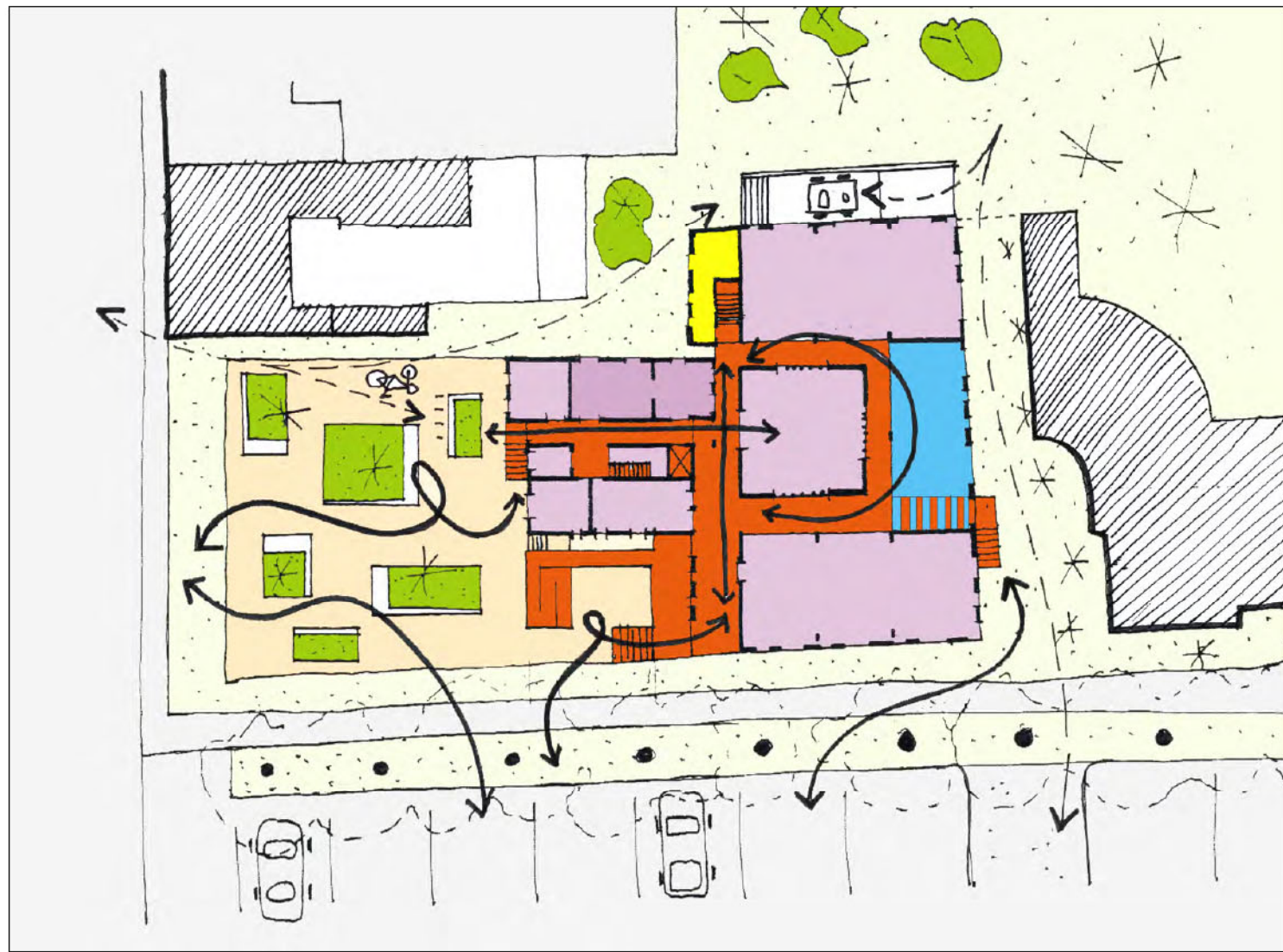


ZICHTEN NIVEAU 0

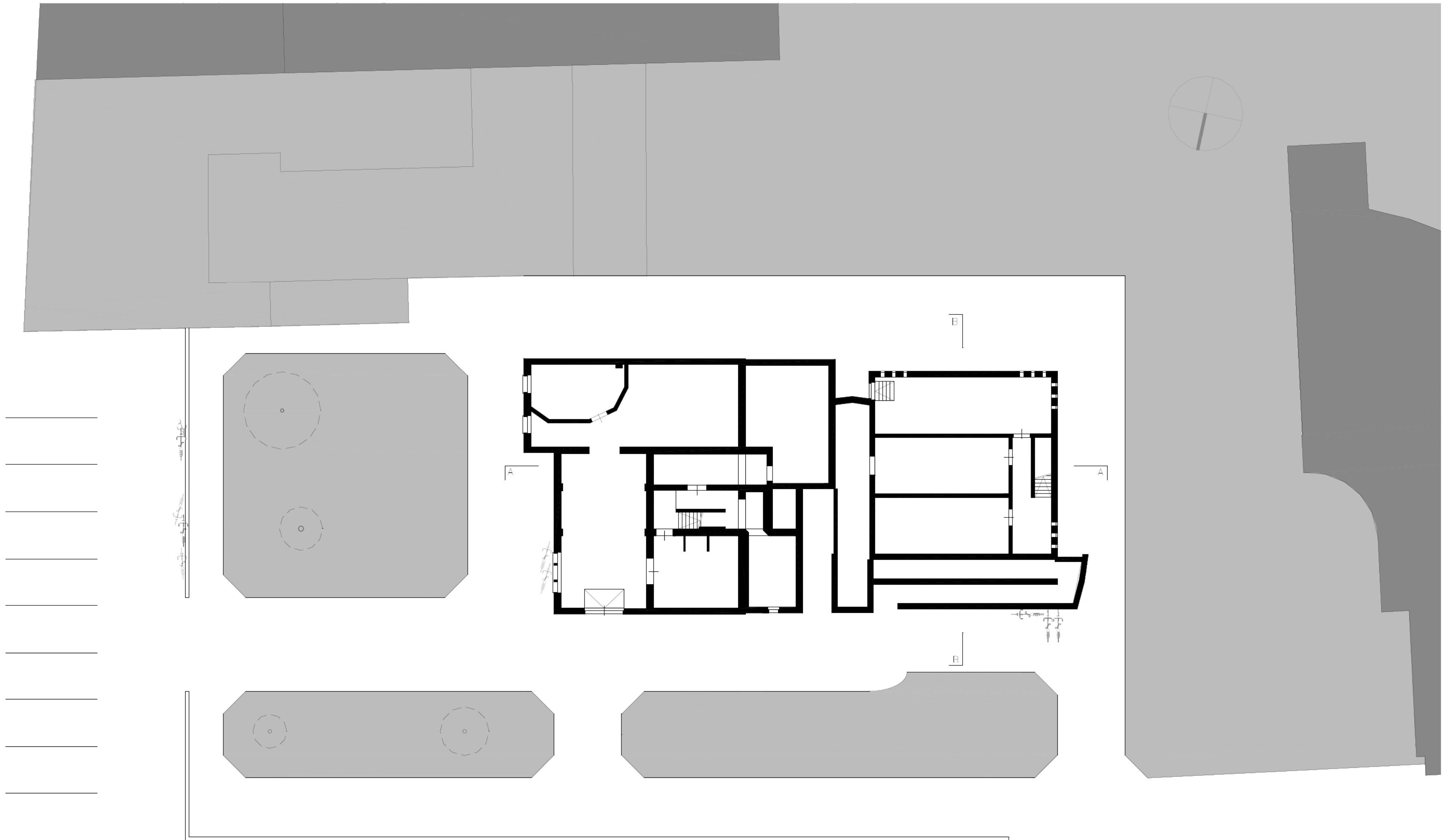
- POLITIE
- ADMINISTRATIEVE DIENSTEN
- CIRCULATIE PUBLIEK
- KELDERZONE GEMEENTEHUIS
- KRUIPRUIMTE
- SANITAIR
- DAKTERRAS



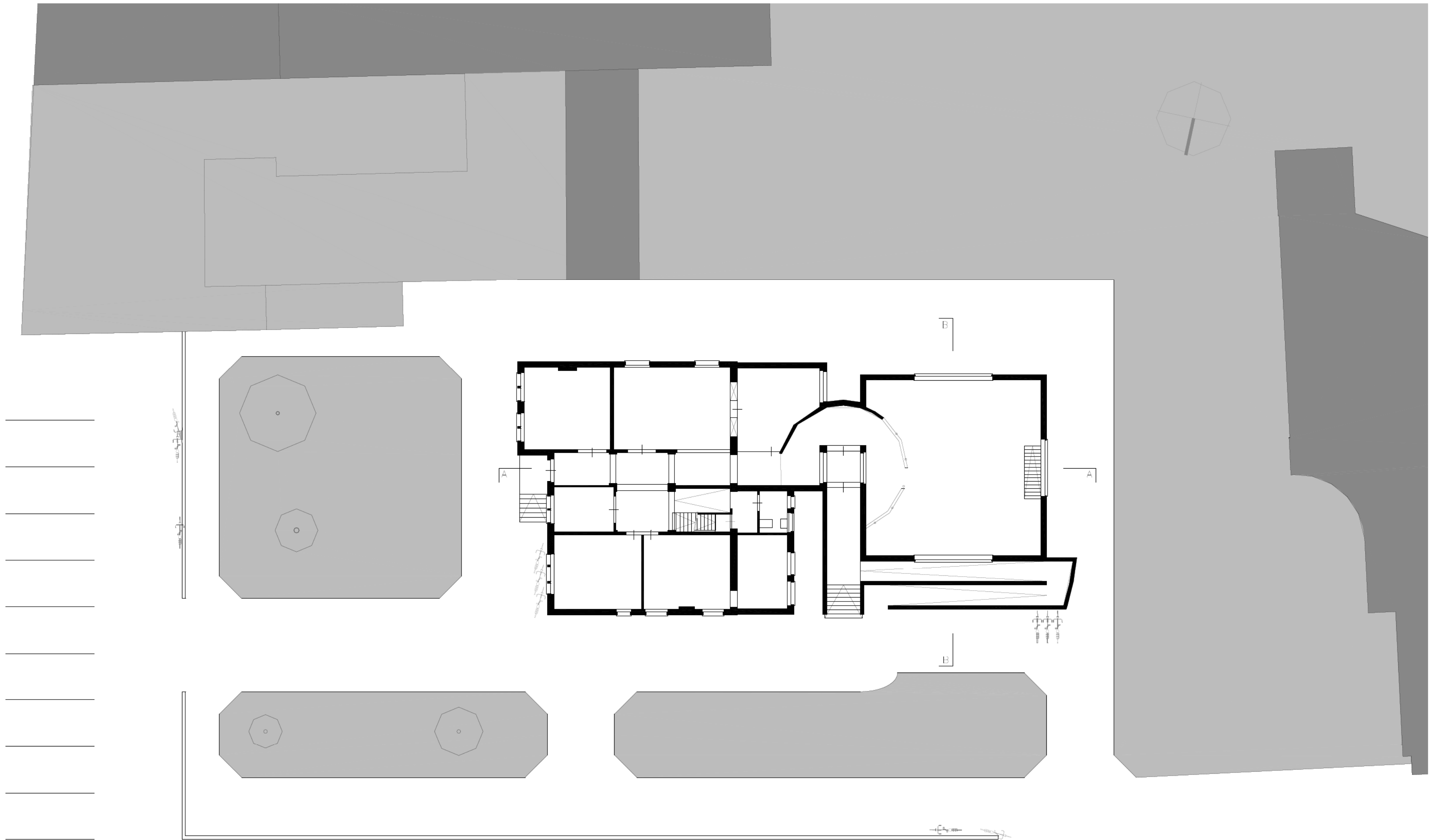
ORIENTATIE EN ZICHTEN



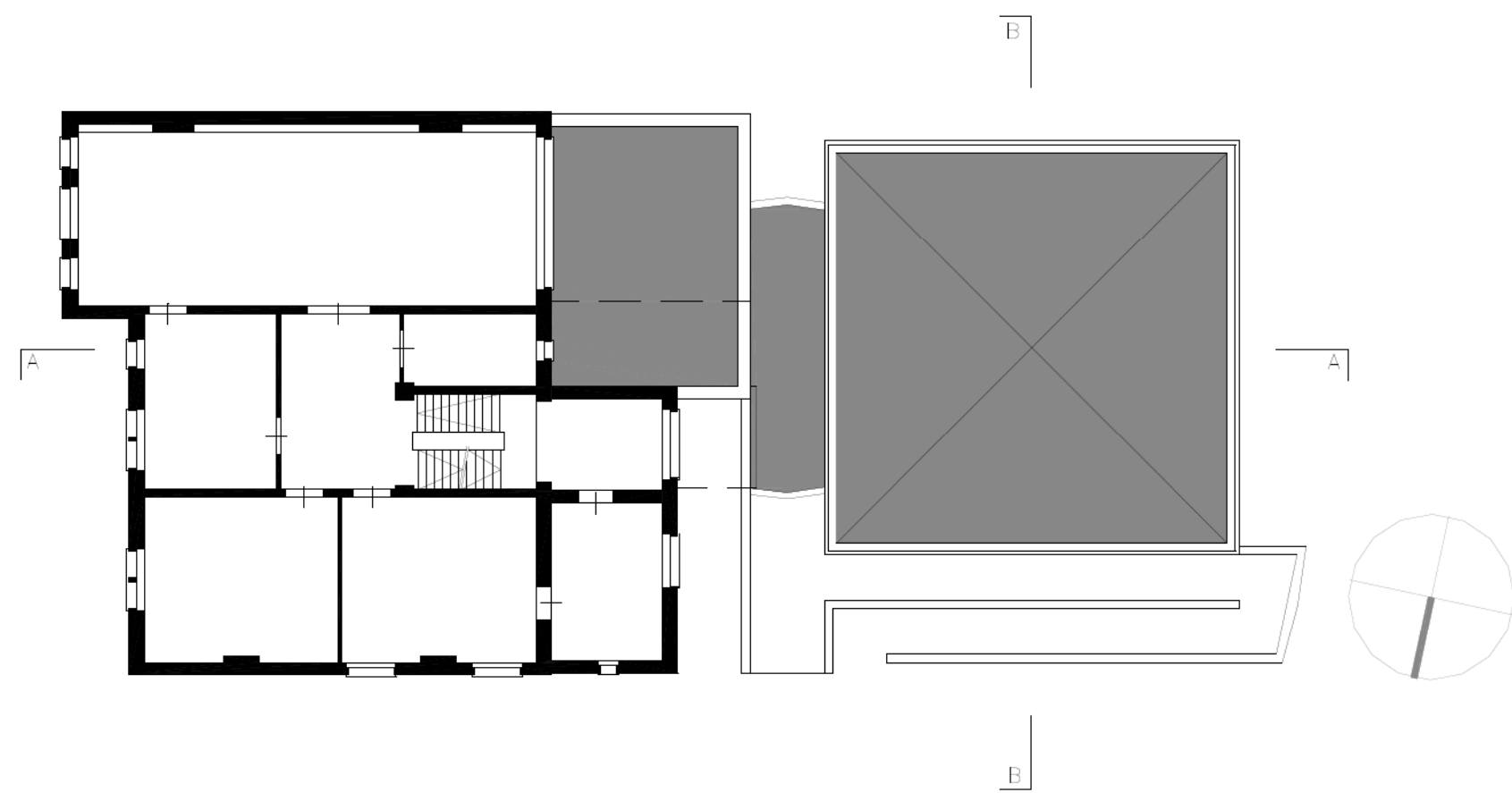
FUNCTIES EN CIRCULATIESCHEMA'S



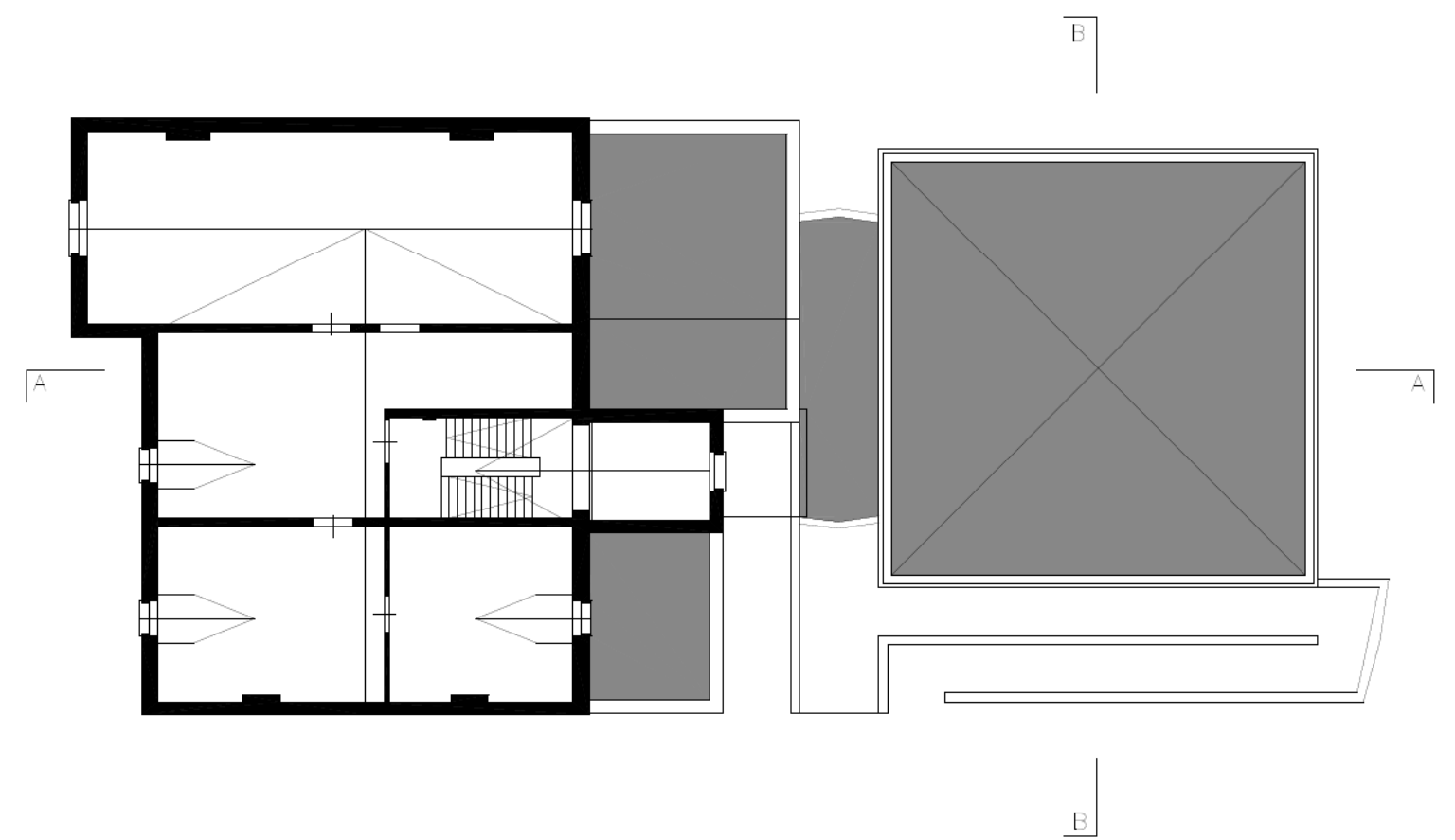
KELDER BESTAANDE TOESTAND SCH 1/200



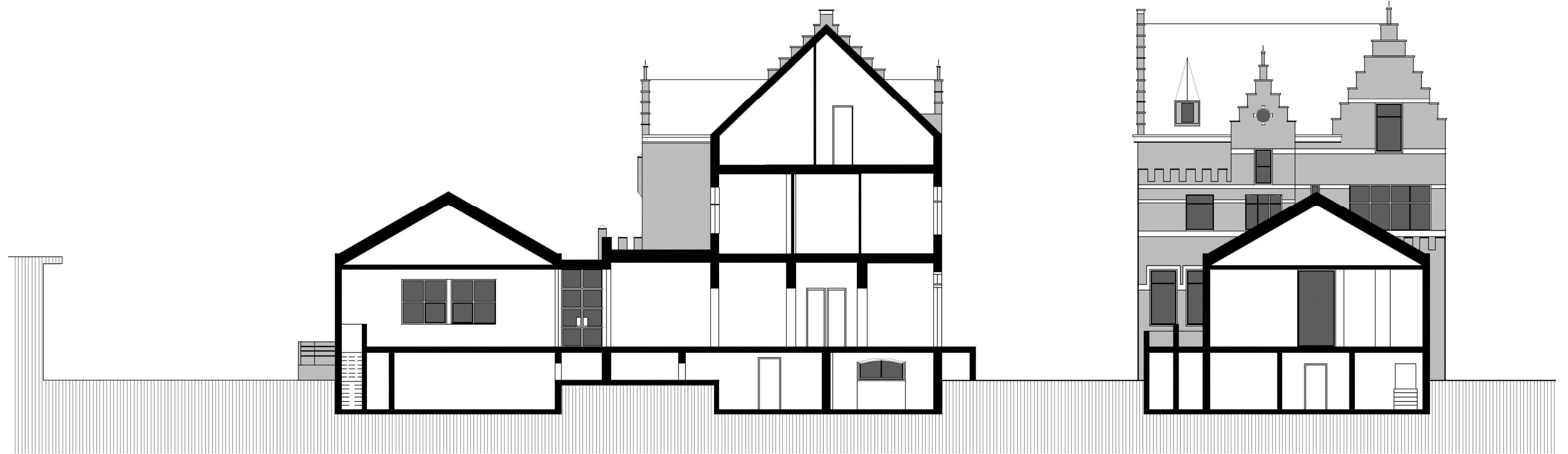
GELIJKVLOERS BESTAANDE TOESTAND SCH 1/200



NIVEAU 1 BESTAANDE TOESTAND SCH 1/200

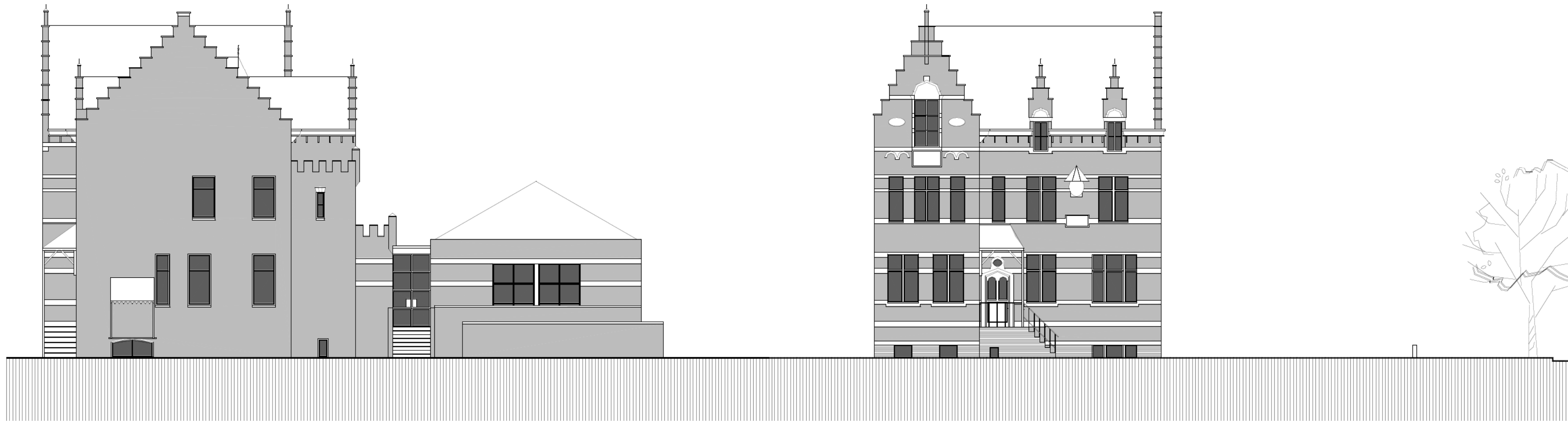


NIVEAU 2 BESTAANDE TOESTAND SCH 1/200



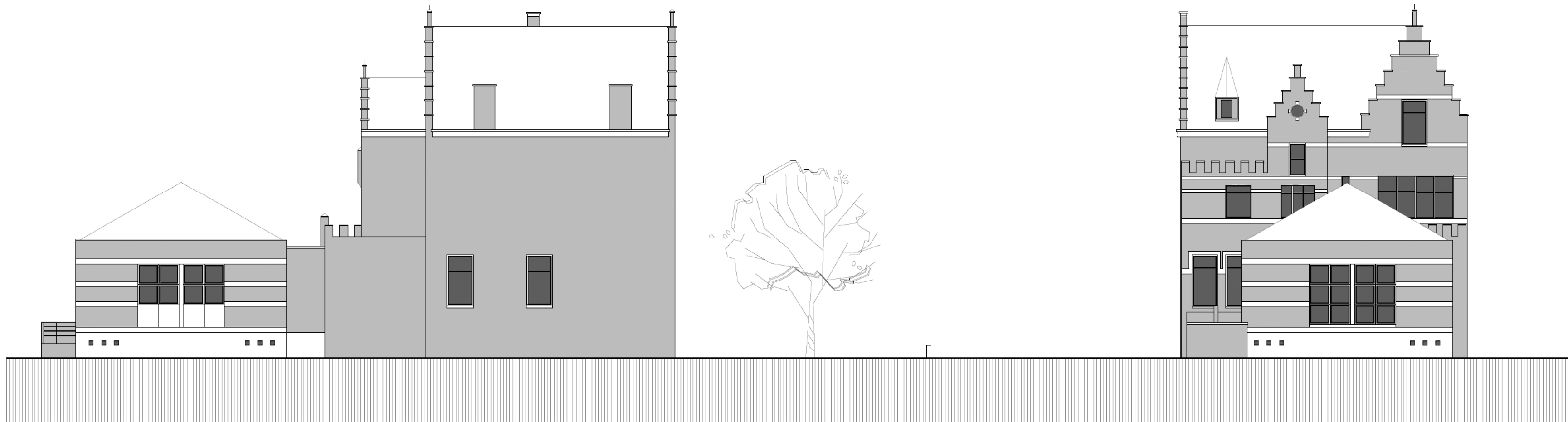
DOORSNEDE AA BESTAANDE TOESTAND SCH 1/200

DOORSNEDE BB BESTAANDE TOESTAND SCH 1/200



GEVEL NOORD BESTAANDE TOESTAND SCH 1/200

GEVEL OOST BESTAANDE TOESTAND SCH 1/200

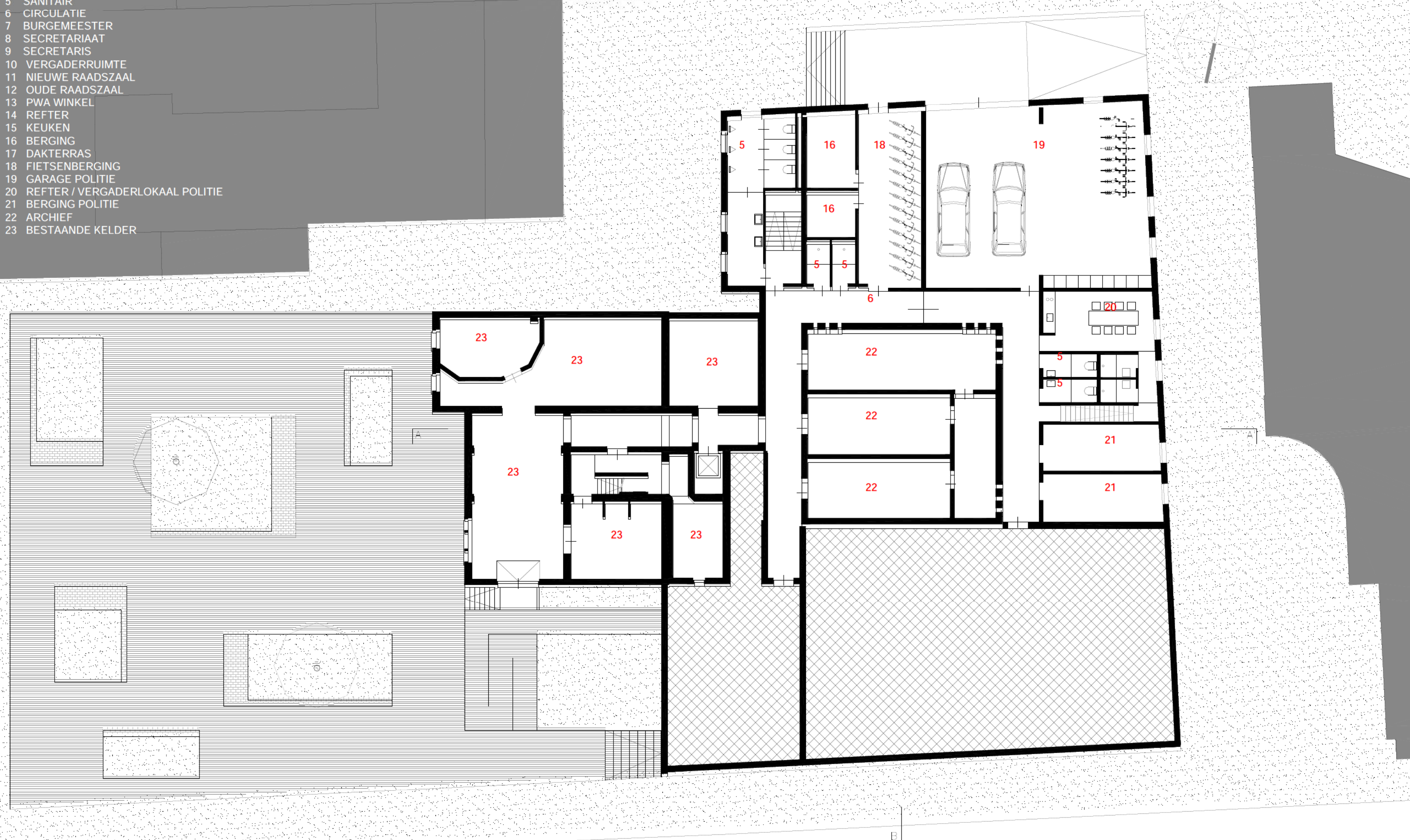


GEVEL ZUID BESTAANDE TOESTAND SCH 1/200

GEVEL WEST BESTAANDE TOESTAND SCH 1/200

LEGENDE

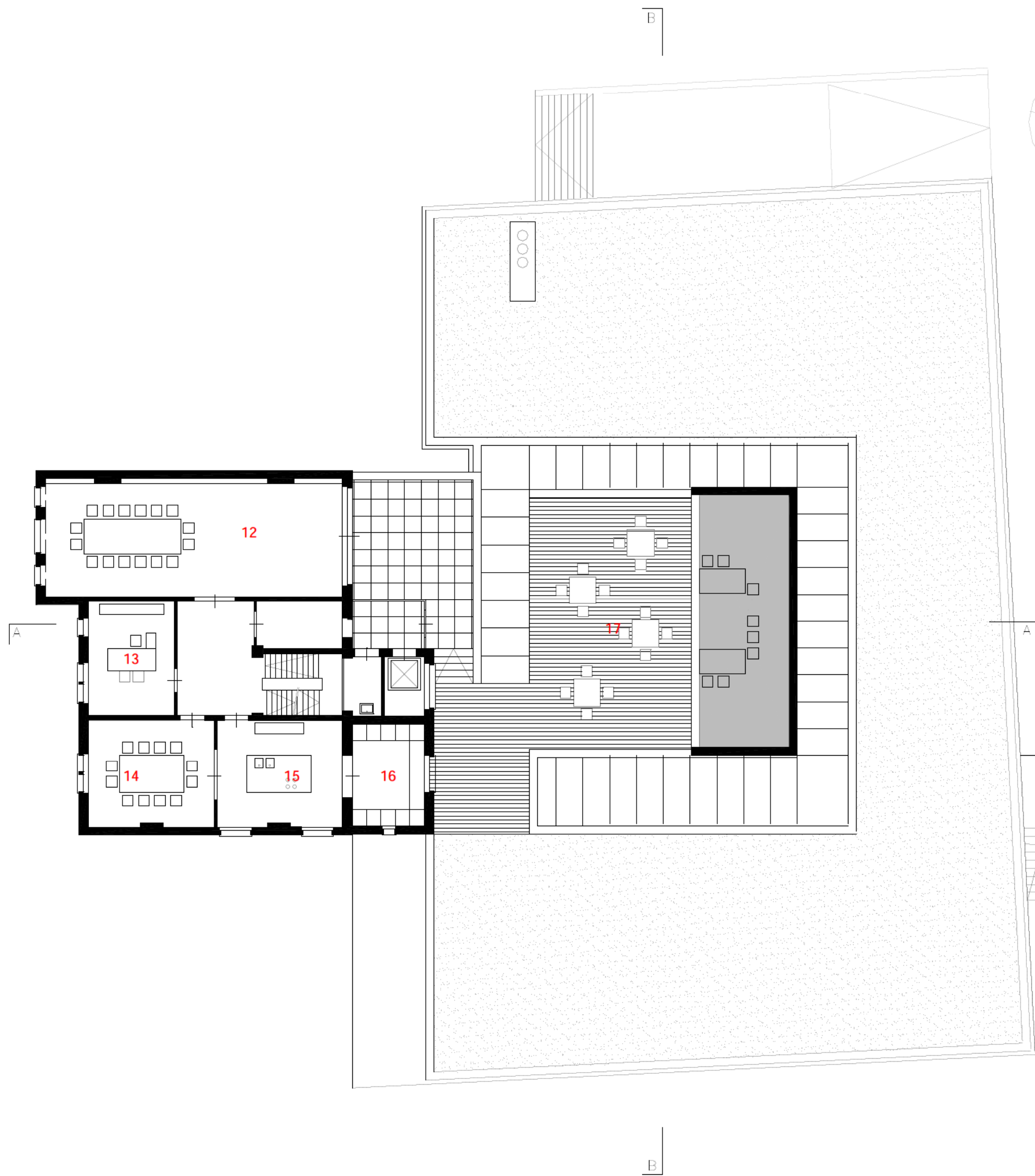
- 1 INKOM
- 2 ONTHAAL / PUBLIEKE ADMINISTRatieve DIENSTEN
- 3 POLITIE
- 4 GRONDGEBIEDZAKEN
- 5 SANITAIR
- 6 CIRCULATIE
- 7 BURGEMEESTER
- 8 SECRETARIAAT
- 9 SECRETARIS
- 10 VERGADERRUIMTE
- 11 NIEUWE RAADSZAAL
- 12 OUDE RAADSZAAL
- 13 PWA WINKEL
- 14 REFTER
- 15 KEUKEN
- 16 BERGING
- 17 DAKTERRAS
- 18 FIETSENBERGING
- 19 GARAGE POLITIE
- 20 REFTER / VERGADERLOKAAL POLITIE
- 21 BERGING POLITIE
- 22 ARCHIEF
- 23 BESTAANDE KELDER



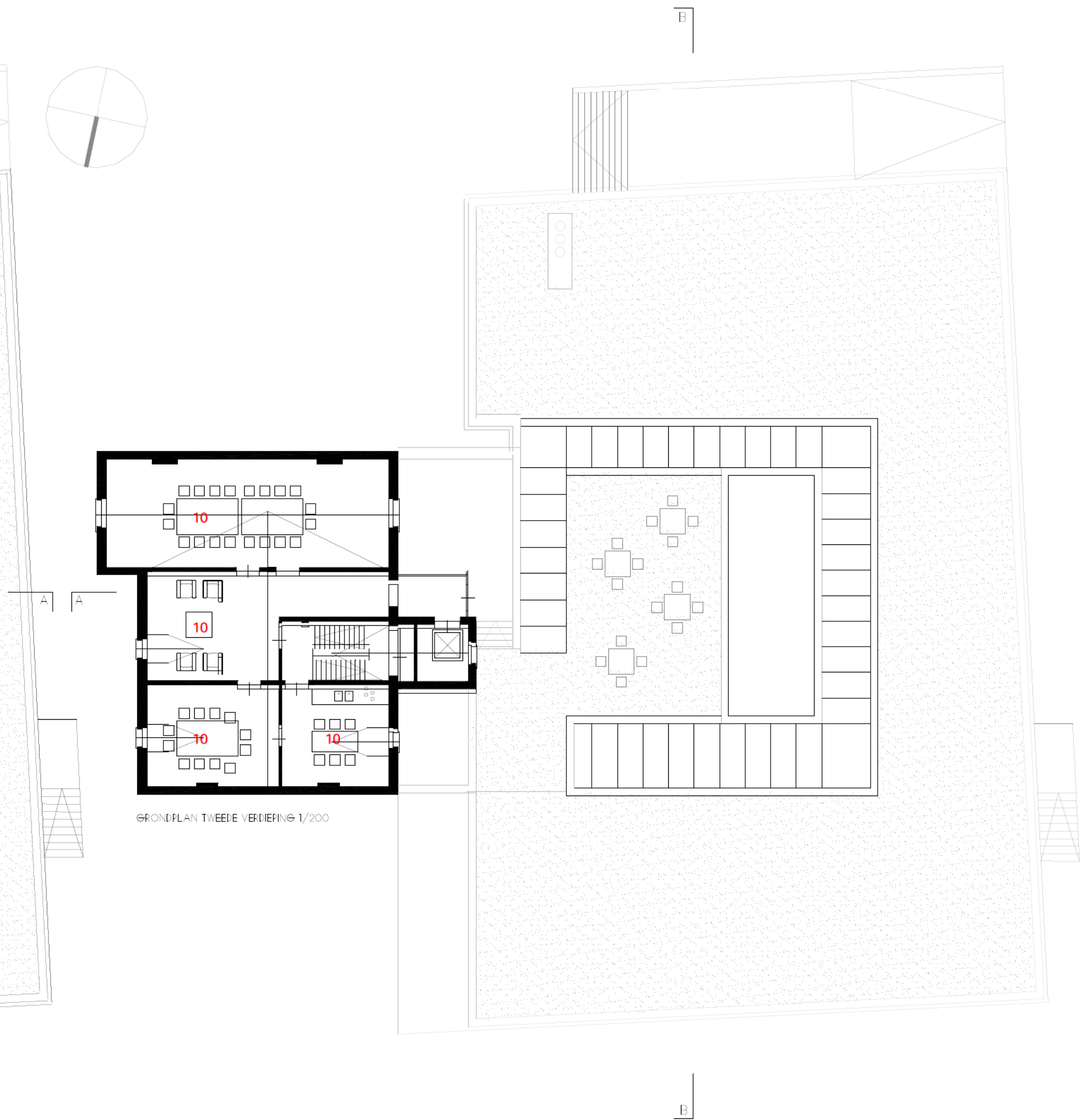
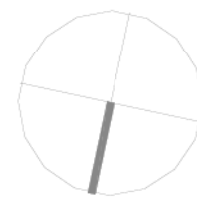
KELDER SCH 1/200



GELIJKVLOERS SCH 1/200

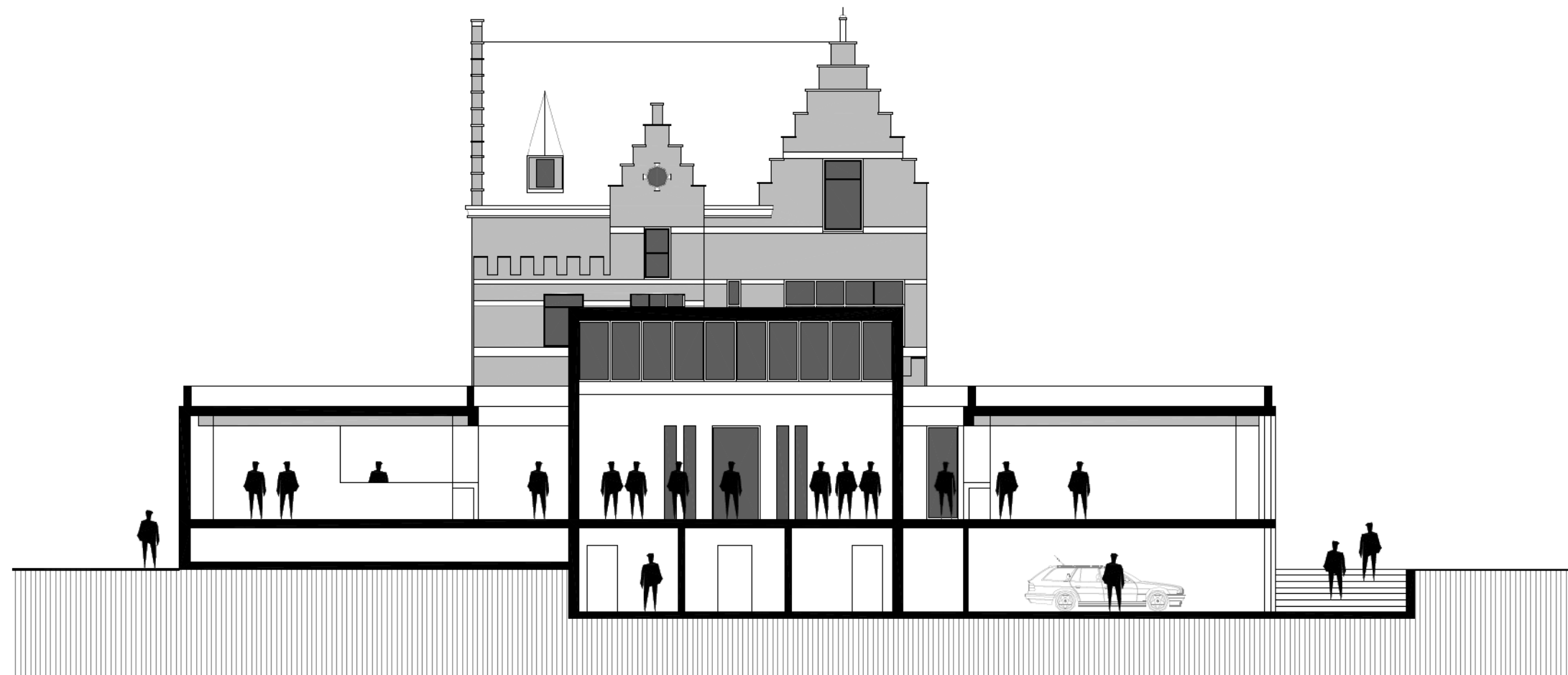


NIVEAU 1 SCH 1/200

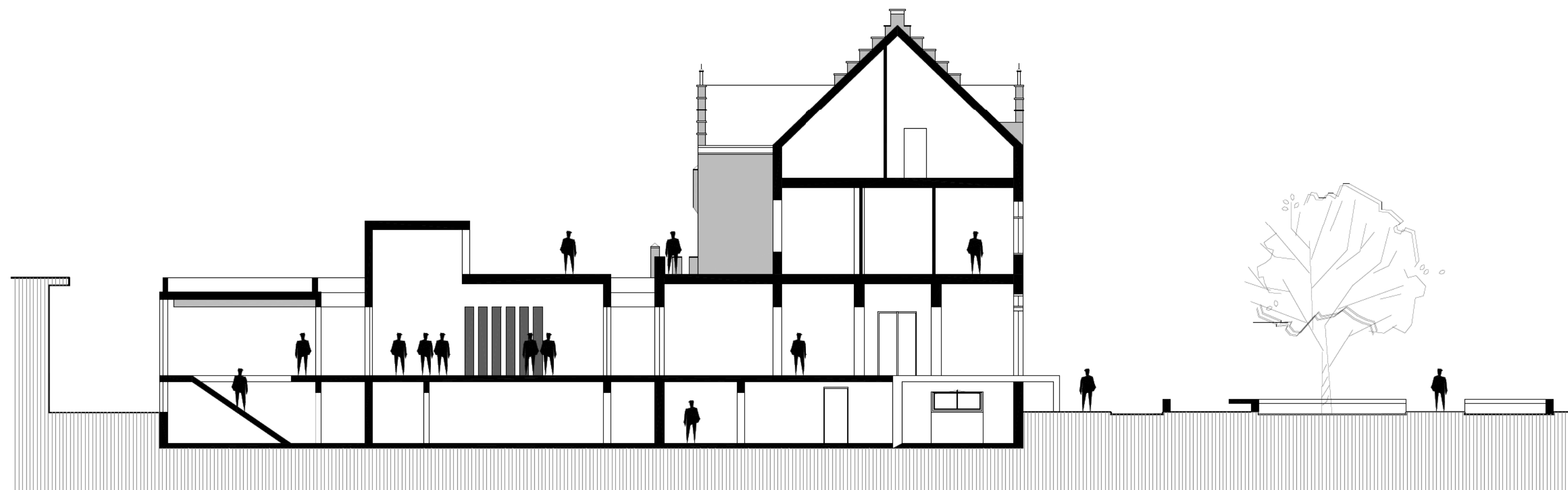


GRONDPLAN TWEEDE VERDIEPING 1/200

NIVEAU 2 SCH 1/200



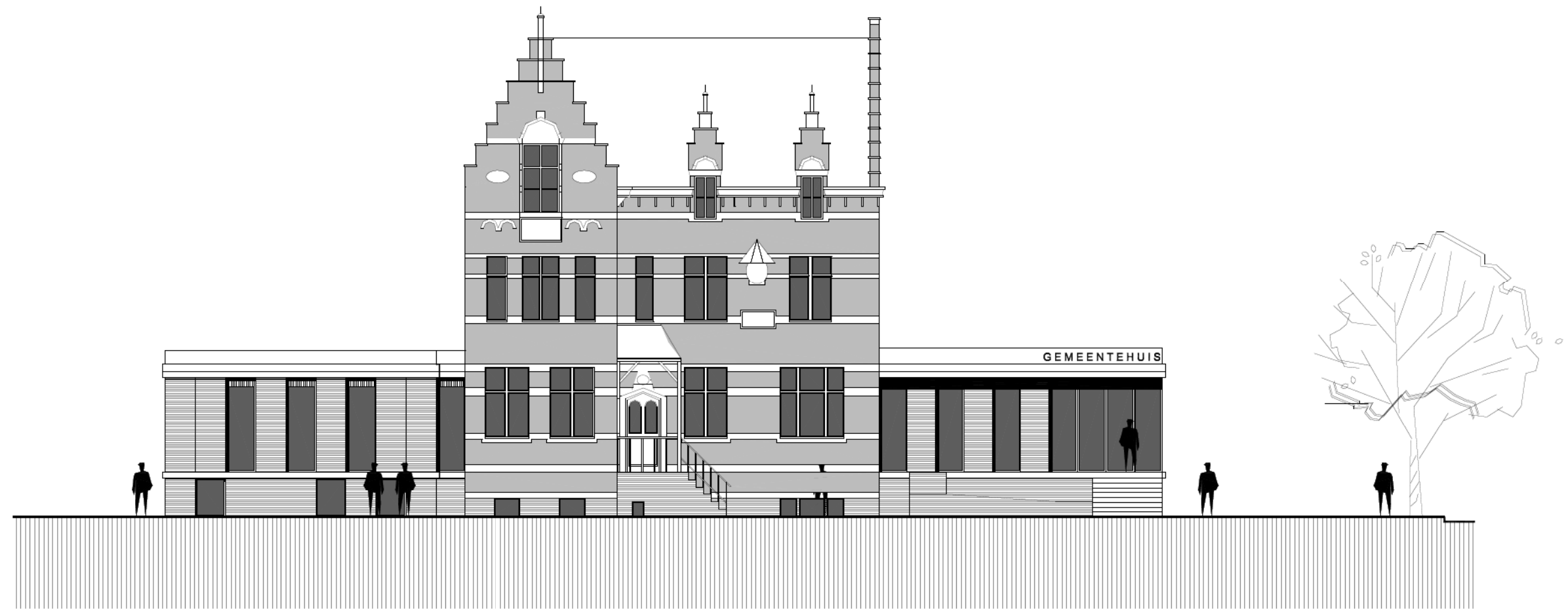
DOORSNEDE BB SCH 1/200



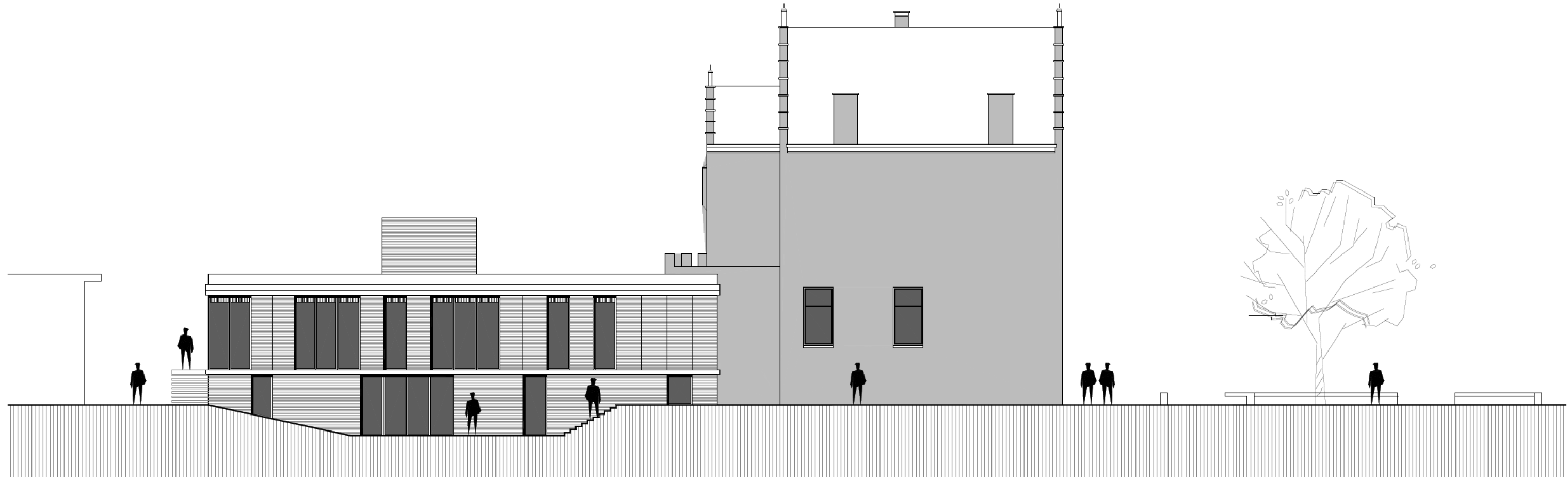
DOORSNEDE AA SCH 1/200



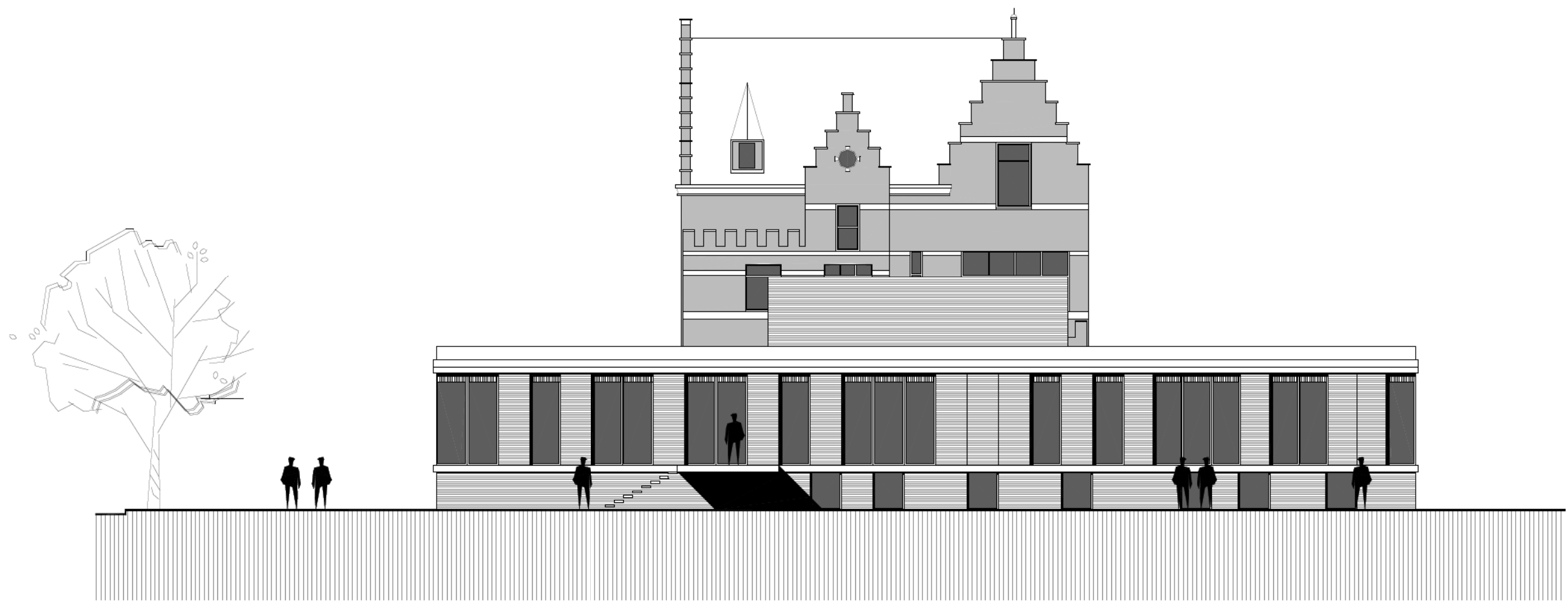
GEVEL NOORD OPEN SCH 1/200



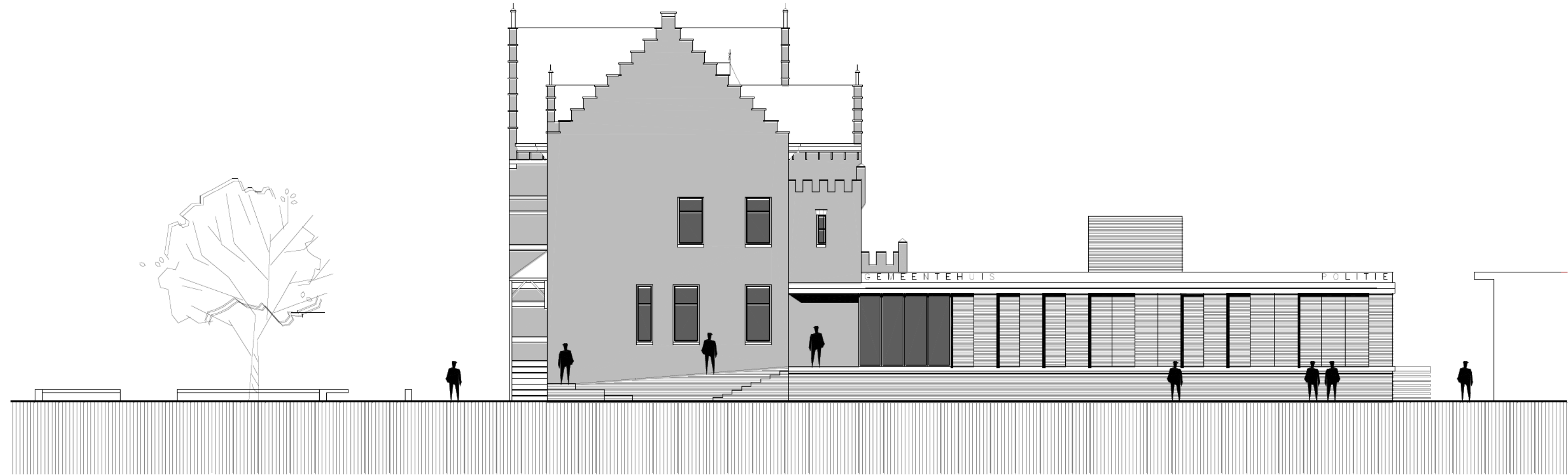
GEVEL OOST OPEN SCH 1/200



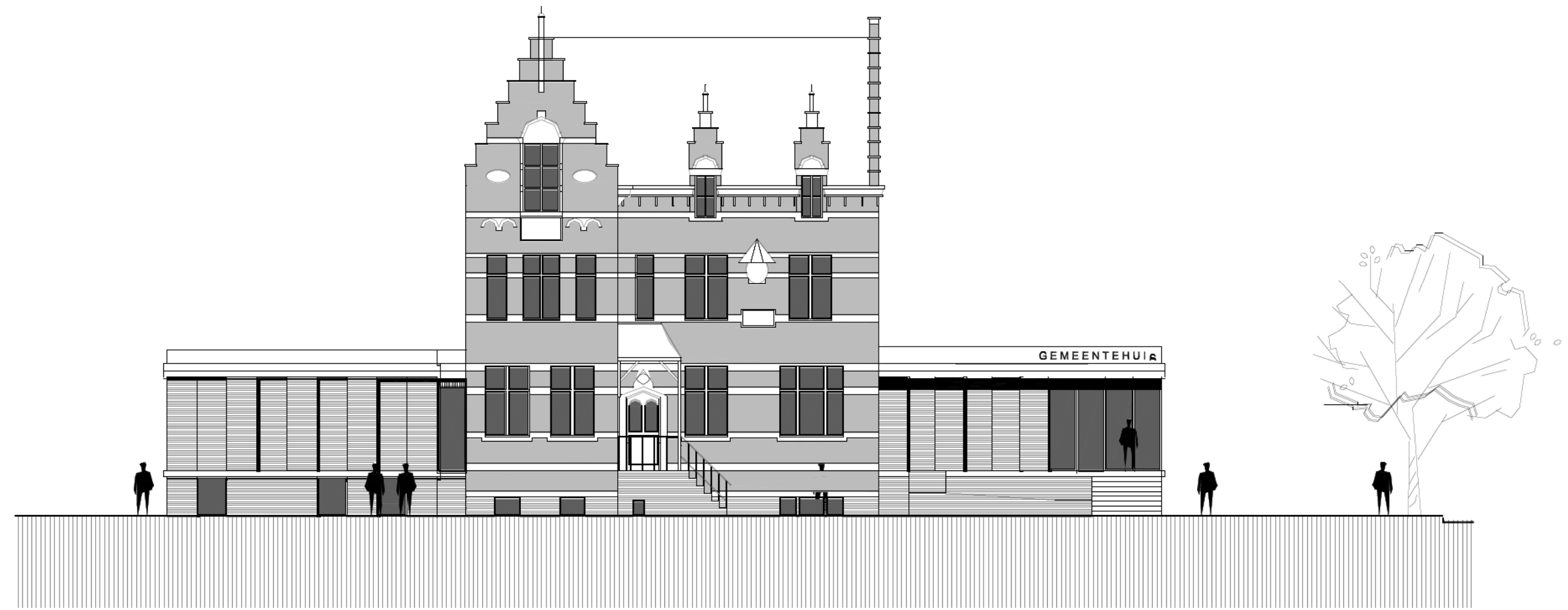
GEVEL ZUID OPEN SCH 1/200



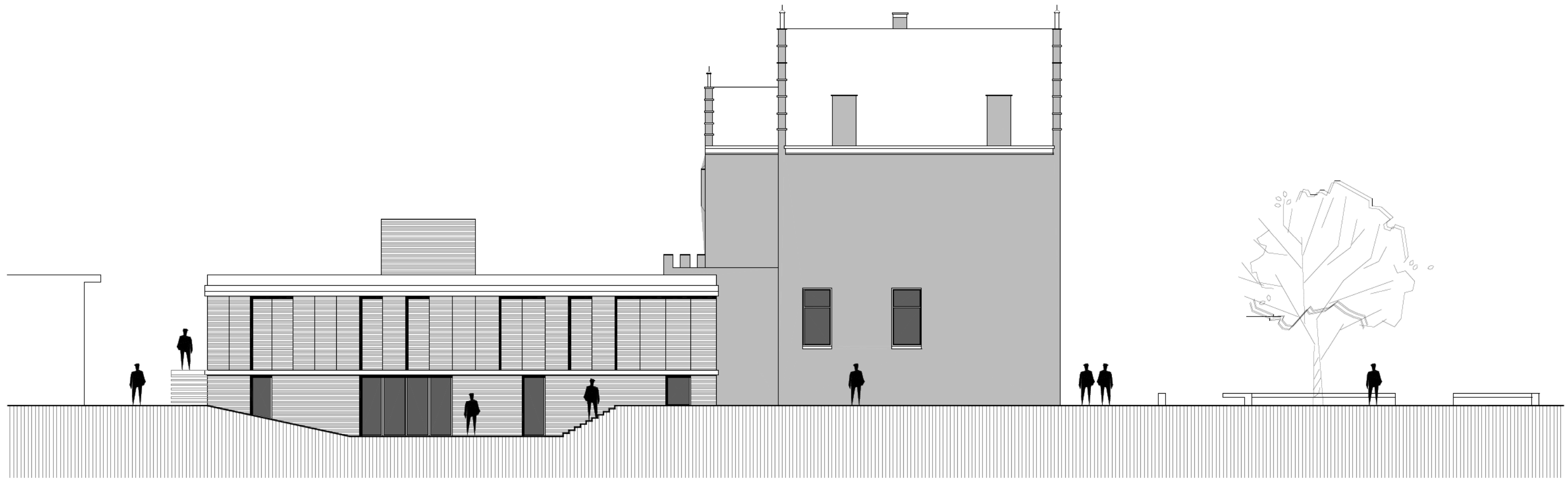
GEVEL WEST OPEN SCH 1/200



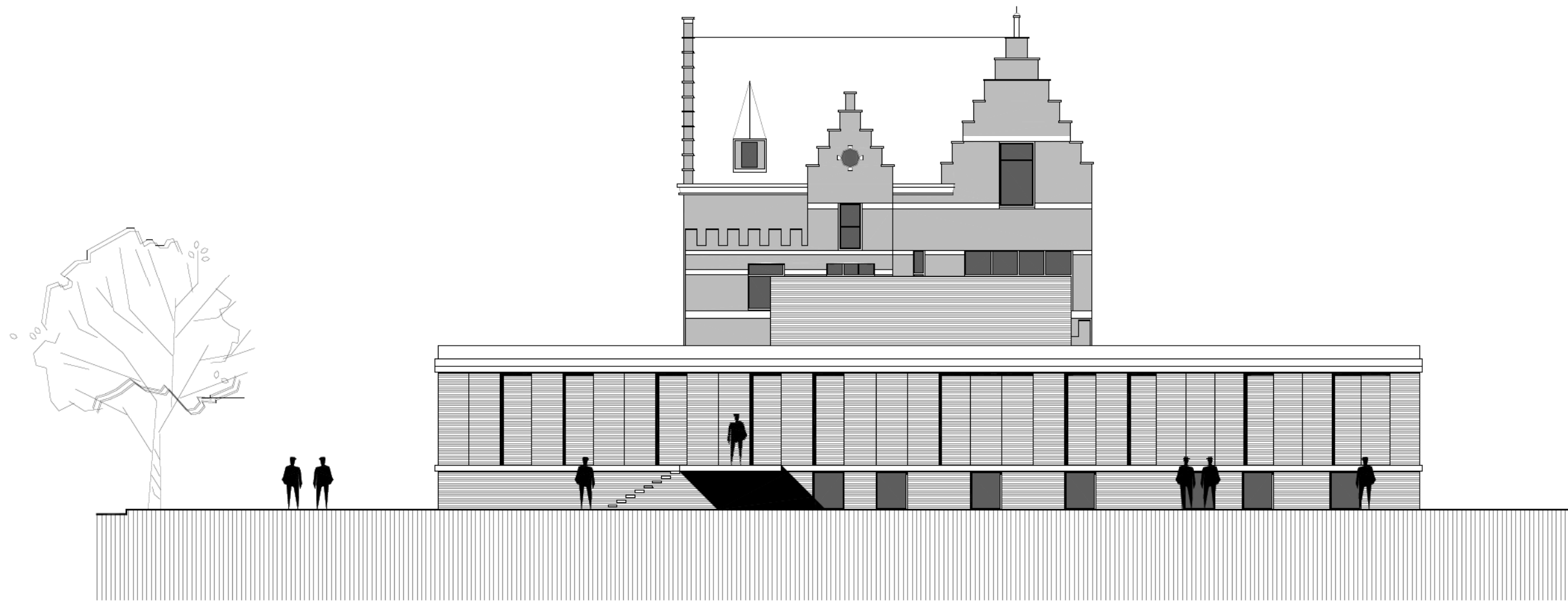
GEVEL NOORD GESLOTEN SCH 1/200



GEVEL OOST GESLOTEN SCH 1/200



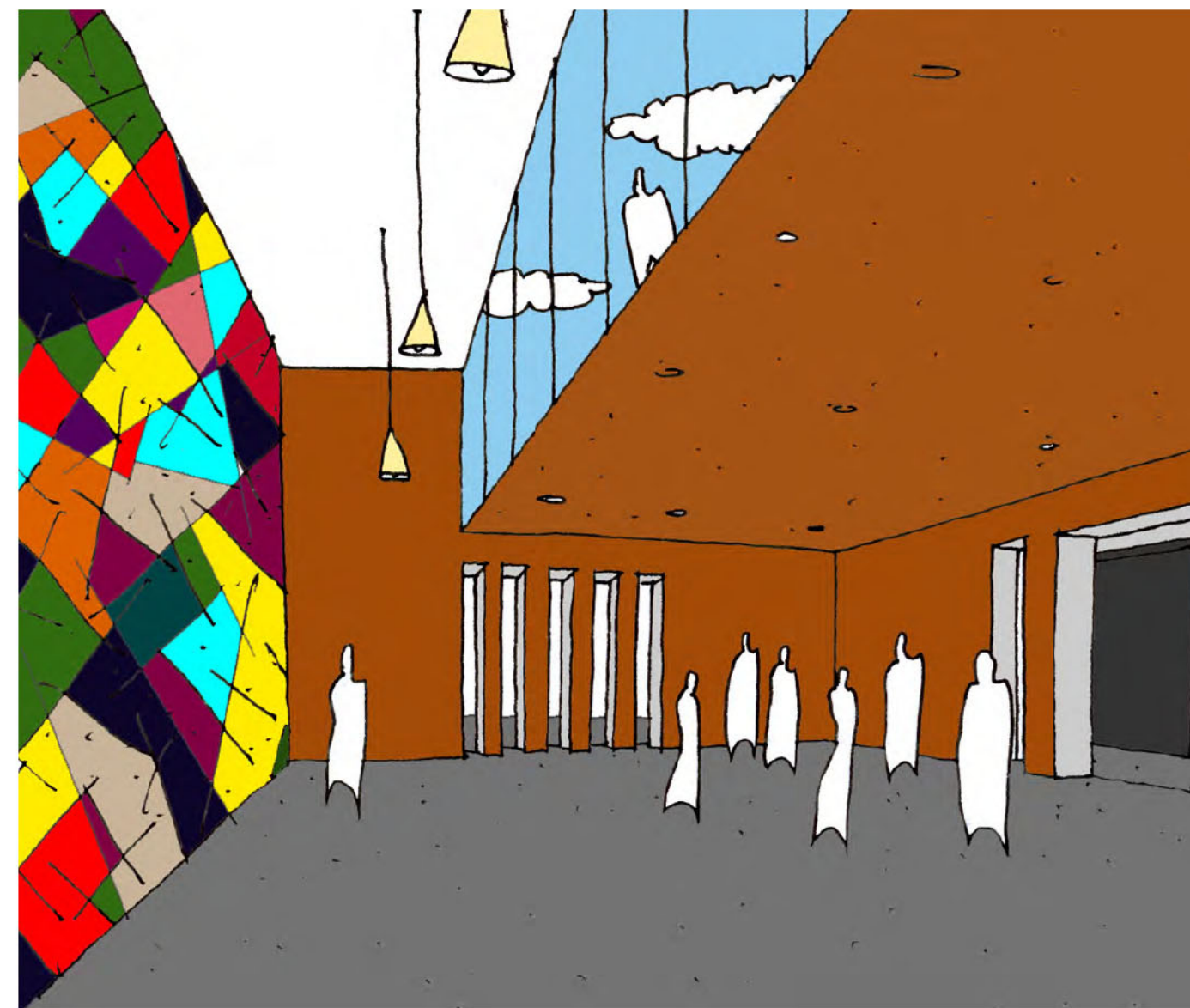
GEVEL ZUID GESLOTEN SCH 1/200



GEVEL WEST GESLOTEN SCH 1/200



CIRCULATIE KANTOORRUIMTE



NIEUWE RAADZAAAL



OVERZICHT ADMINISTRATIEVE DIENSTEN



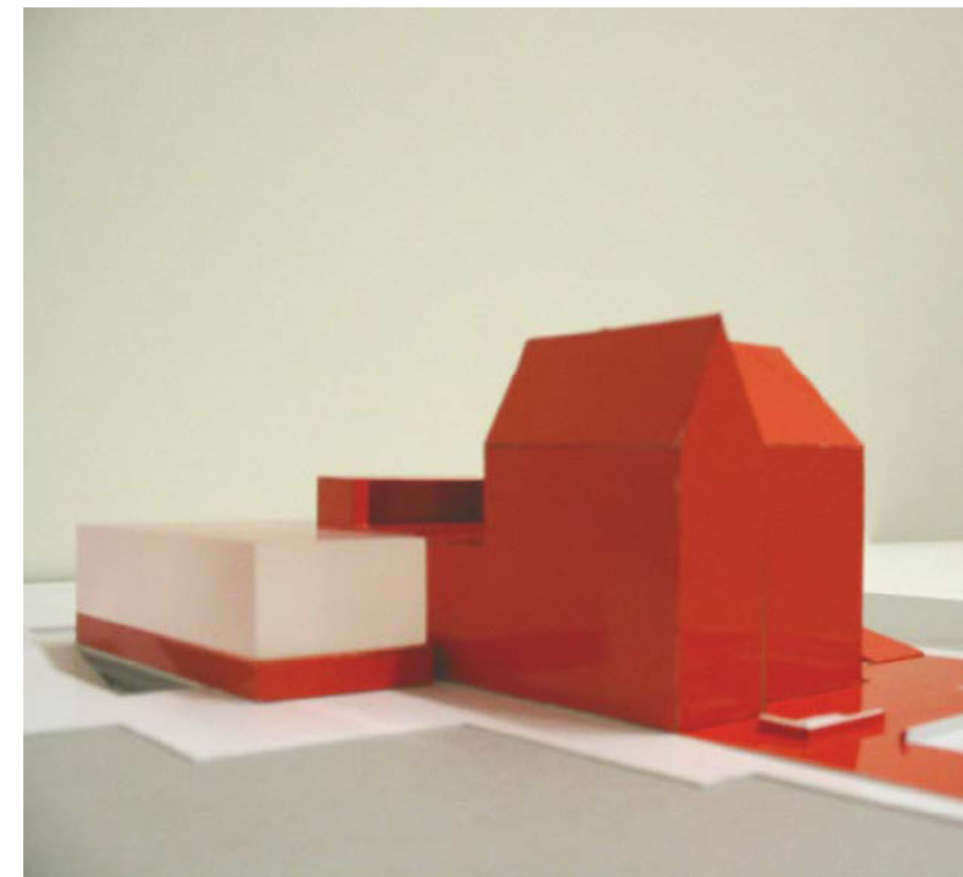
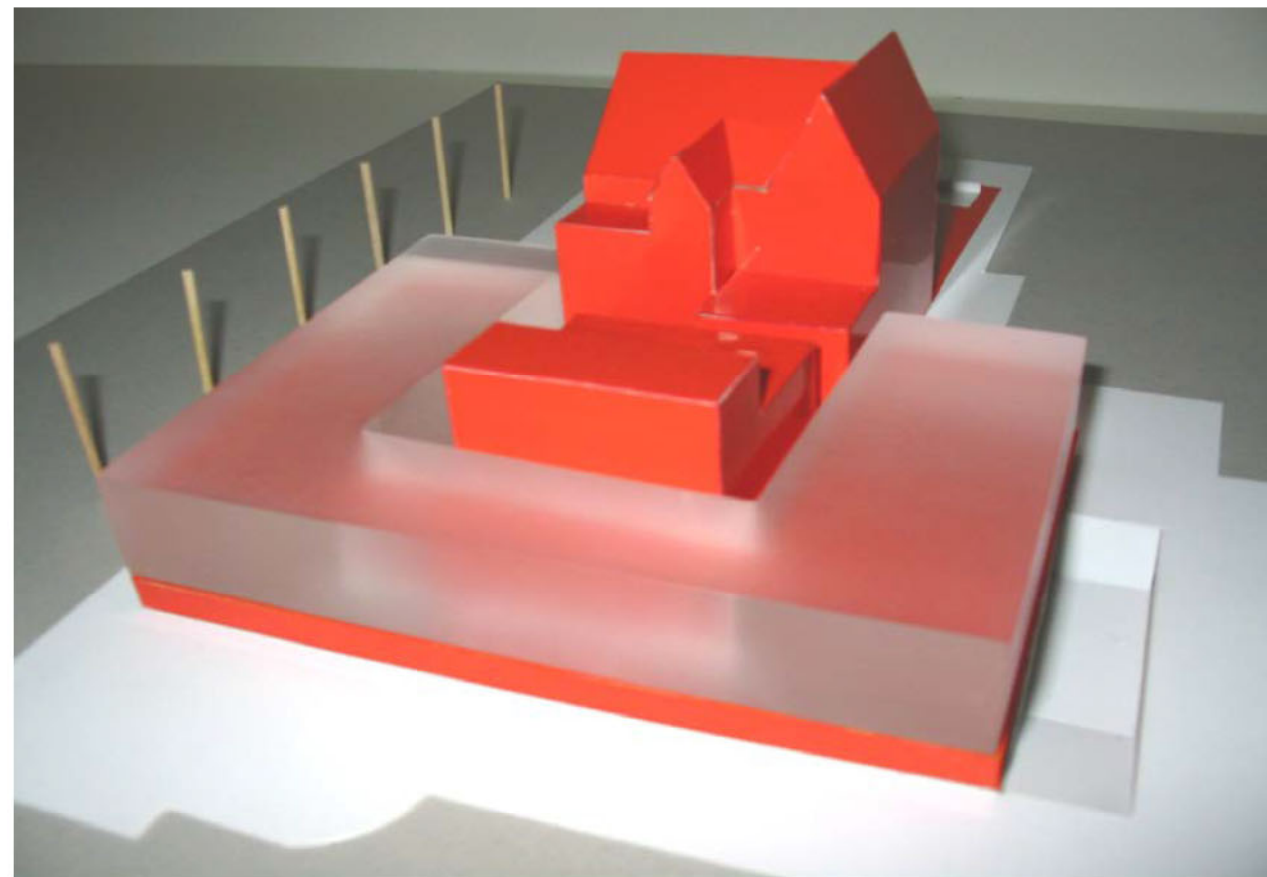
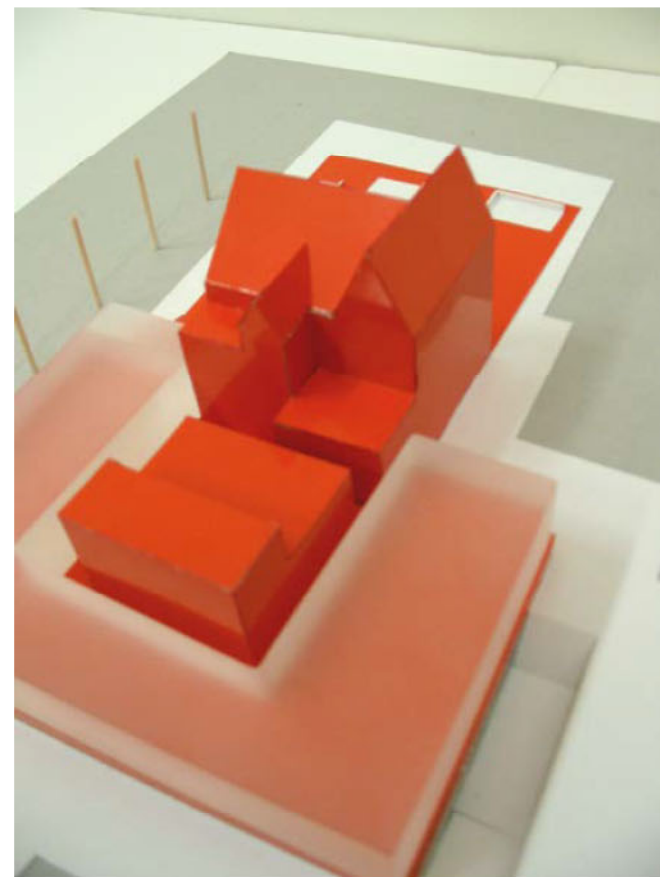
ZICHT RIDDER BERTHOUTLAAN



VOORPLEIN GEMEENTEHUIS



BOVENAANZICHT MET DAKTERRAS



FOTO'S MAQUETTE