

OPDRACHTGEVER

GEMEENTE LENNIK

ONTWERPTEAM

LAB multiprofessionele architectenvennootschap bvba  
Christa Dewachter

CUYPERS & Q interprofessionele architectenvennootschap bvba  
Gert Cuypers, Ilze Quaeyhaegens en medewerkers

BUREAU BOUWTECHNIEK nv  
ABT nv stabiliteitsbureau

BOGAARDESTRAAT 10-12 | 2000 ANTWERPEN

t. 03.226.00.07 | f. 03.226.00.63

E info.lab@skynet.be

t. 03.232.48.49 | f. 03.232.57.56

E info@cuypers-Q.be



WOORDCENTRUM GAASBEEK

# INLEIDING

## Situering van het project

In het kader van van het gemeentelijk cultuurbeleidplan van de volgende jaren, heeft de gemeente Lennik beslist om een "woordcentrum" op te richten binnen eigen bestaand patrimonium.

De keuze viel hier op de deelgemeente Gaasbeek, omwille van de reeds aanwezige culturele en toeristische waarden van deze gemeente.

Lennik wil het woordcentrum realiseren binnen het eigen bestaand patrimonium en opteerde voor de huidige gemeenschapslokalen, het voormalige dorpschooltje in de Donkerstraat gelegen aan het Arconateplein.

De dorpskern van Gaasbeek werd geklasseerd als beschermd dorpszicht met oa de O.L.Vrouwkerk van Gaasbeek, een landelijk kerkje opgetrokken in Barokstijl. De bouwlocatie valt echter net buiten dit beschermd dorpszicht.

Het schooltje ligt verscholen achter een voorgebouw, een locatie met sterk symbolische waarde. Naast een plek waar vanaf het begin van de jaren 20 het educatieve aan de orde was, zijn er op deze plek heel wat hedendaagse podiumkunstenaars hun carrière gestart.

Daarnaast biedt het ruimte aan het actieve verenigingsleven van de gemeente Gaasbeek.

Het voorgebouw zelf is een min of meer statisch gebouw van om en rond de eeuwwisseling, dat bestaat uit het vroegere gemeentehuis en schoolhuis, thans in gebruik door de toeristische dienst en asielzoekers.

De locatie valt niet onder een bijzonder plan van aanleg, noch zijn er verkavelingsvoorschriften van toepassing.

De aanwezigheid van het beschermd dorpszicht enerzijds en het beschermd natuurlandschap anderzijds zijn onmiskenbaar toch medebepalend in dit project.



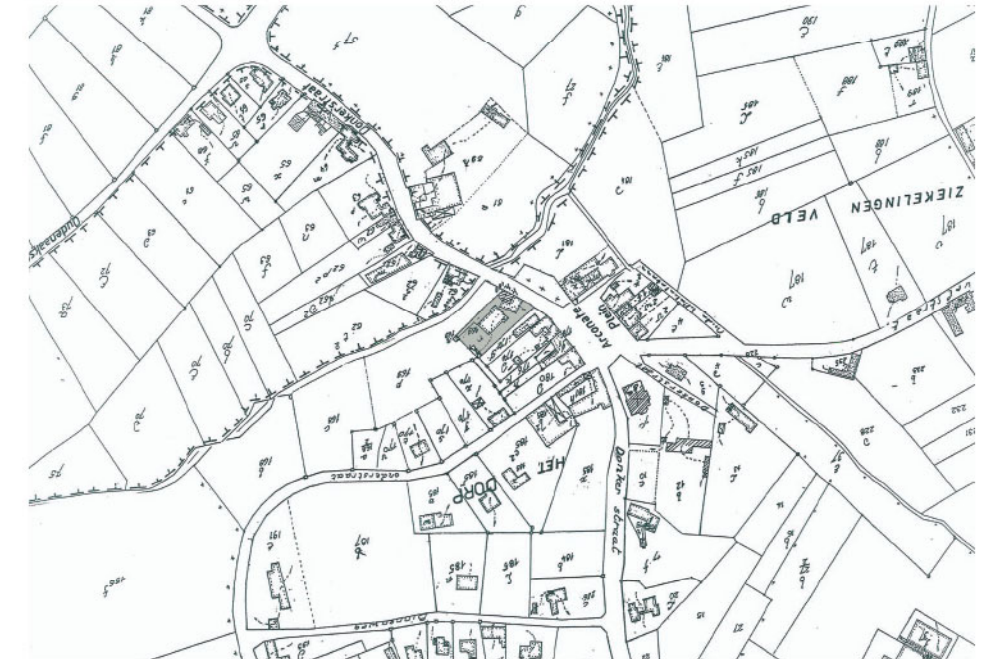
## LUCHTFOTO



## HOOGTE LIJNEN



## OMGEVINGSPLAN



## WOORDCENTRUM GAASBEEK

## OPDRACHTGEVER

gemeente LENNIK

## ONTWERPTEAM

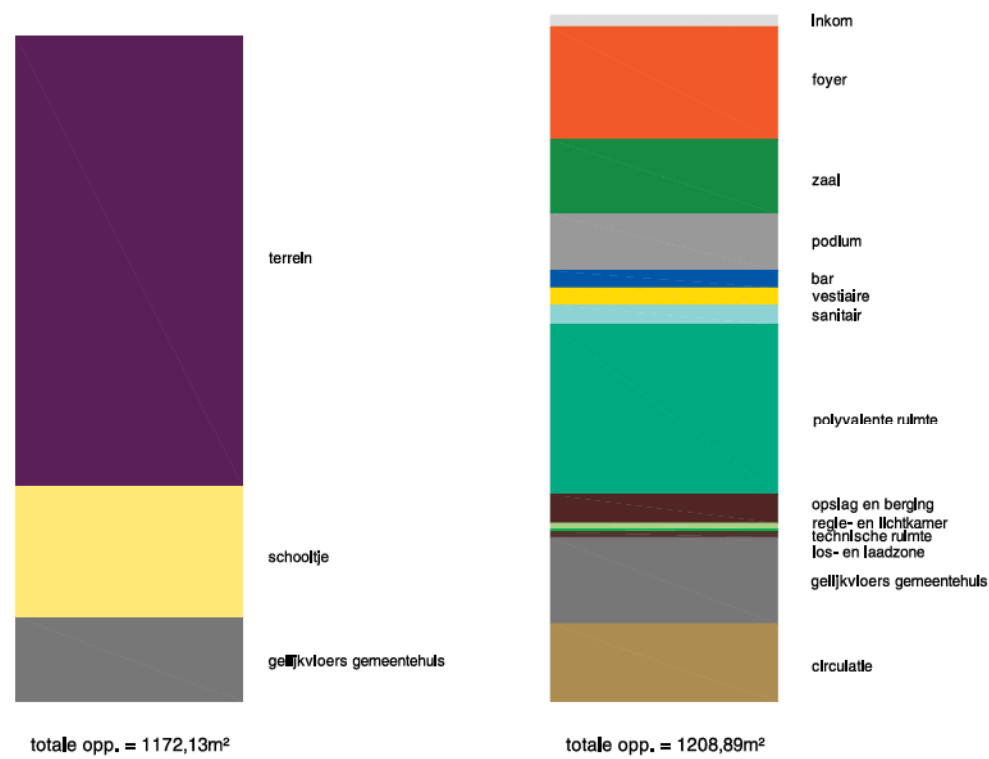
21.02.2006 1

tv LAB multiprofessionele architectenvereniging bvba  
CUYPERS & Q interprofessionele architectenvereniging bvba  
bogaardstraat 10-12 / 2000 ANTWERPEN  
ism BUREAU BOUWTECHNIEK bvba  
ABT nv stabiliteitsbureau

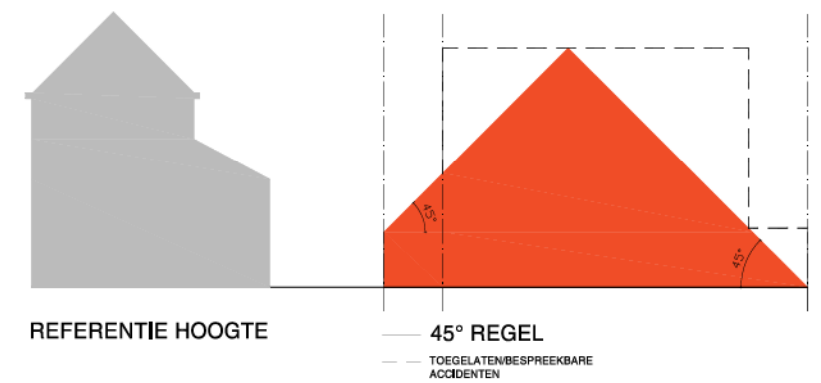
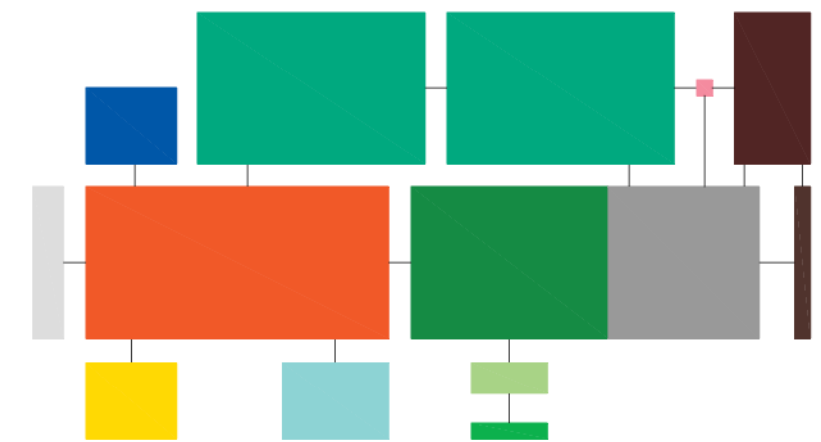
Christa Dewachter  
Gert Cuypers, Pieter Decorte, Christophe Van Dender, Elke Thirion,  
Stéphane Damsin, Ilze Quaeysaegens.

# ANALYSE RANDVOORWAARDEN

We hebben in eerste instantie een numerieke vertaling opgesteld van het aangeleverde programma van eisen. Wanneer we deze resultaten naast het terreinoppervlak bekijken, concluderen we dat we het organigram niet horizontaal kunnen realiseren zonder dat het terrein wordt volgebouwd. De stedenbouwkundige richtlijnen geven echter aan dat meerdere bouwlagen mogelijk zijn onder bepaalde randvoorwaarden (45° - regel)

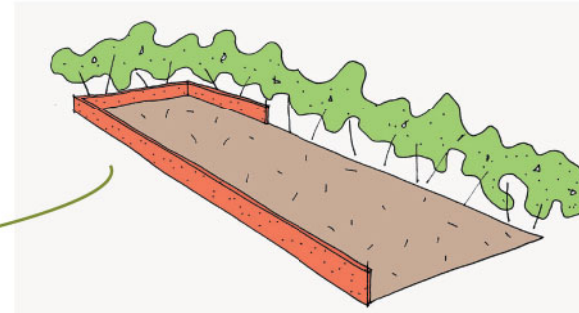


- inkom
- foyer
- zaal
- podium
- bar
- vestiaire
- sanitair
- polyvalente ruimte
- opslag en berging
- regie- en lichtkamer
- technische ruimte
- los- en laadzone
- Inkom artiesten
- gelijkvloers gemeentehuis
- circulatie
- schooltje
- terrein

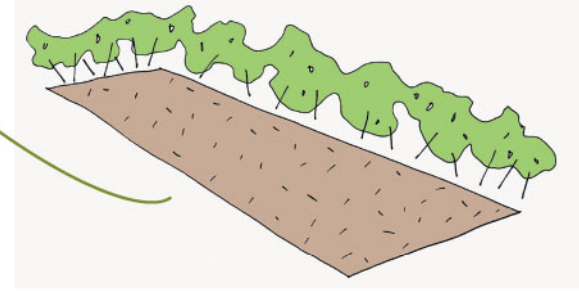


**De waardevolle elementen op het terrein zijn:**

-de tuinmuur, het feit dat het perceel grotendeels ommuurd is zorgt voor intimiteit.



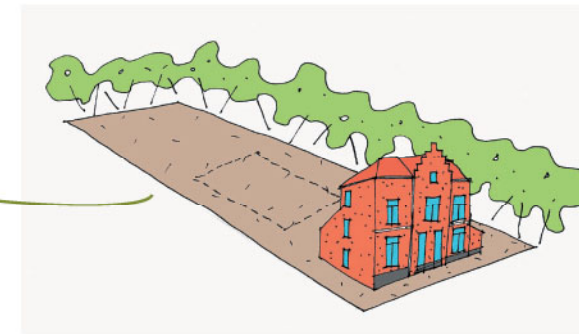
-de aanwezigheid van het beschermd natuurlandschap



-de authenticiteit van het gemeentehuis kaderend in het beschermd dorpszicht. De latere uitbreidingen aan het gebouw zijn geen meerwaarde en kunnen misschien beter worden gesloopt.

-Het schooltje, als leidend voorwerp van het programma, bevindt zich centraal op het terrein.

Bepalend echter is ook wel de terughoudende opstelling achter het gemeentehuis.



Uit programma-analyse blijkt dat de huidige geboden oppervlakte van het schooltje ruimschoots onvoldoende was om een antwoord te bieden aan het gevraagde programma van eisen.

Ons inziens lijkt de meerwaarde op deze plek niet zozeer een gevolg van de bestaande bebouwing doch eerder een gevolg van de geschiedenis die deze plek kent.



# CONCEPT

We opteren voor een nieuwbouwproject dat zich situeert op de stempel van het bestaande schooltje en voor een deel op de huidige speelplaats.

De bouwlijn die we hier voor hebben uitgezet volgt de huidige bouwlijn van de school. De bouwhoogte van het nieuwe volume aan de noordzijde blijft onder de kroonlijsthoogte van het gemeentehuis.

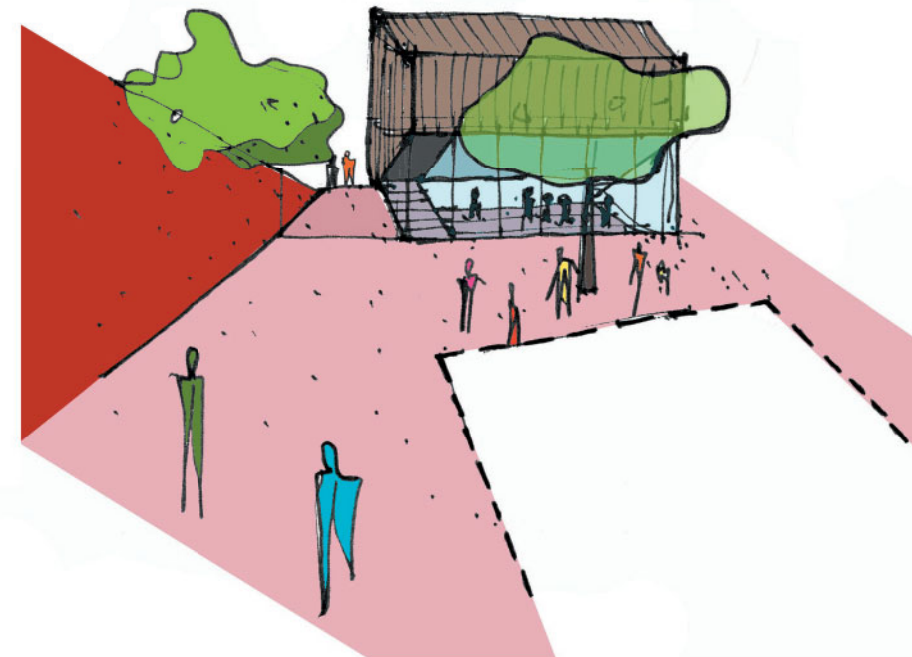
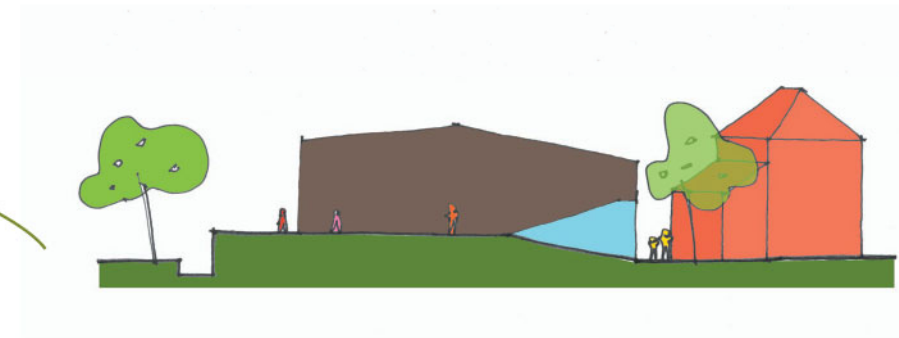
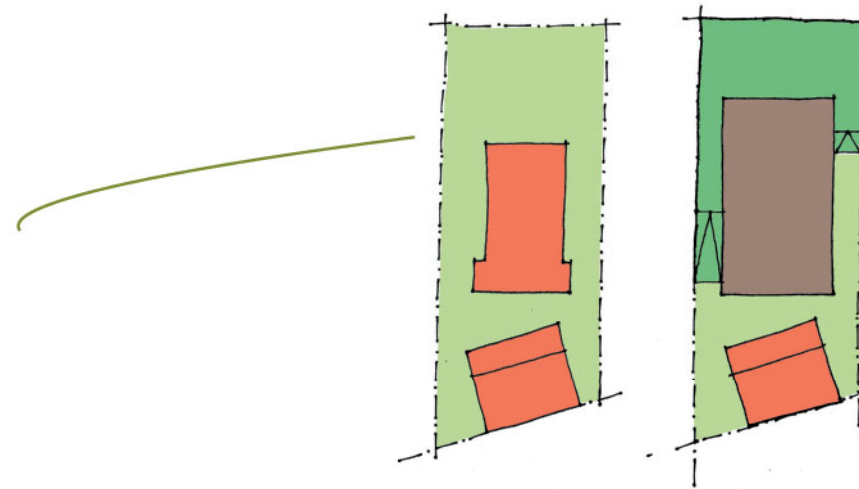
Vanop straatniveau zoeken we aansluiting met de omgeving dmv een buitenaanleg in betontegels, een steentapijt. Dit start vanaf het voetpad en wordt thv het nieuwe bouwvolume opgetrokken tot een sokkel, zo verkrijgen we twee maaiveldniveaus. Hierdoor loopt de voormalige speelplaats plotseling "of bergop of bergaf."

## twee maaivelden

Het besluit om met twee maaiveldniveaus te werken is een gevolg van ons gevoel dat zowel het theatergebeuren als de toegang tot het gebouw zich op de begane grond dient te situeren.

Door middel van deze beweging menen we de drempel voor bezoekers en gebruikers van het woordcentrum te kunnen verlagen. Temeer daar deze buitenaanleg in de foyer wordt doorgetrokken. Zo ontstaat er een ruimte op pleinniveau.

Deze ontwerpbeslissing biedt een oplossing aan de eerder bescheiden opstelling die we wensen na te streven op het terrein (V/T). Zoals het voormalig schooltje was ingeplant op de speelplaats, staat dit woordcentrum op een hellend terrein.



Ook binnenin het woordcentrum loopt alles "of bergop of bergaf".

"Bergaf"

Van bij de inkom, loopt de foyer in helling naar beneden. Dit komt de leesbaarheid van het gebouw ten goede. Bij het binnenkomen heeft men onmiddellijk een overzicht. Dit geeft bovendien de mogelijkheid om in de foyer naast recepties en lezingen ook voorstellingen en tentoonstellingen te laten plaatsvinden.

Op het einde van deze helling bevinden zich de polyvalente ruimtes, beide uitkijkend op een kleine binnentuin waarachter zich het landschap uitstrekt. Deze ruimtes kunnen gebruik maken van een interne circulatie, om zo rechtstreeks het podium te betreden.

Alsook zijn deze ruimtes rechtstreeks bereikbaar vanuit de artiesteningang zonder het publieke gedeelte te kruisen.

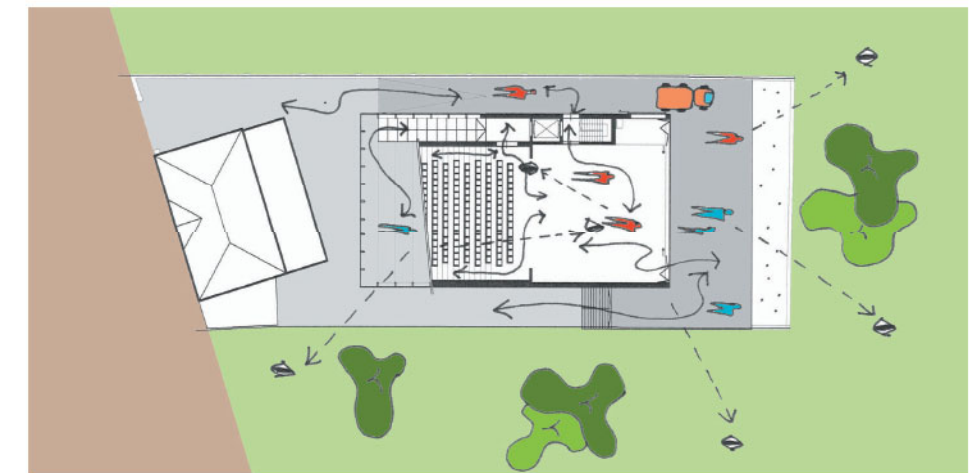
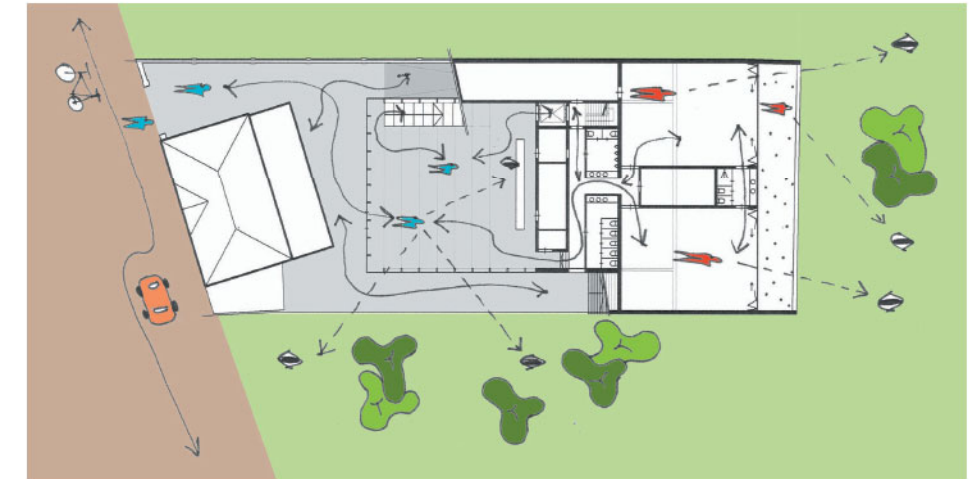
"Bergop"

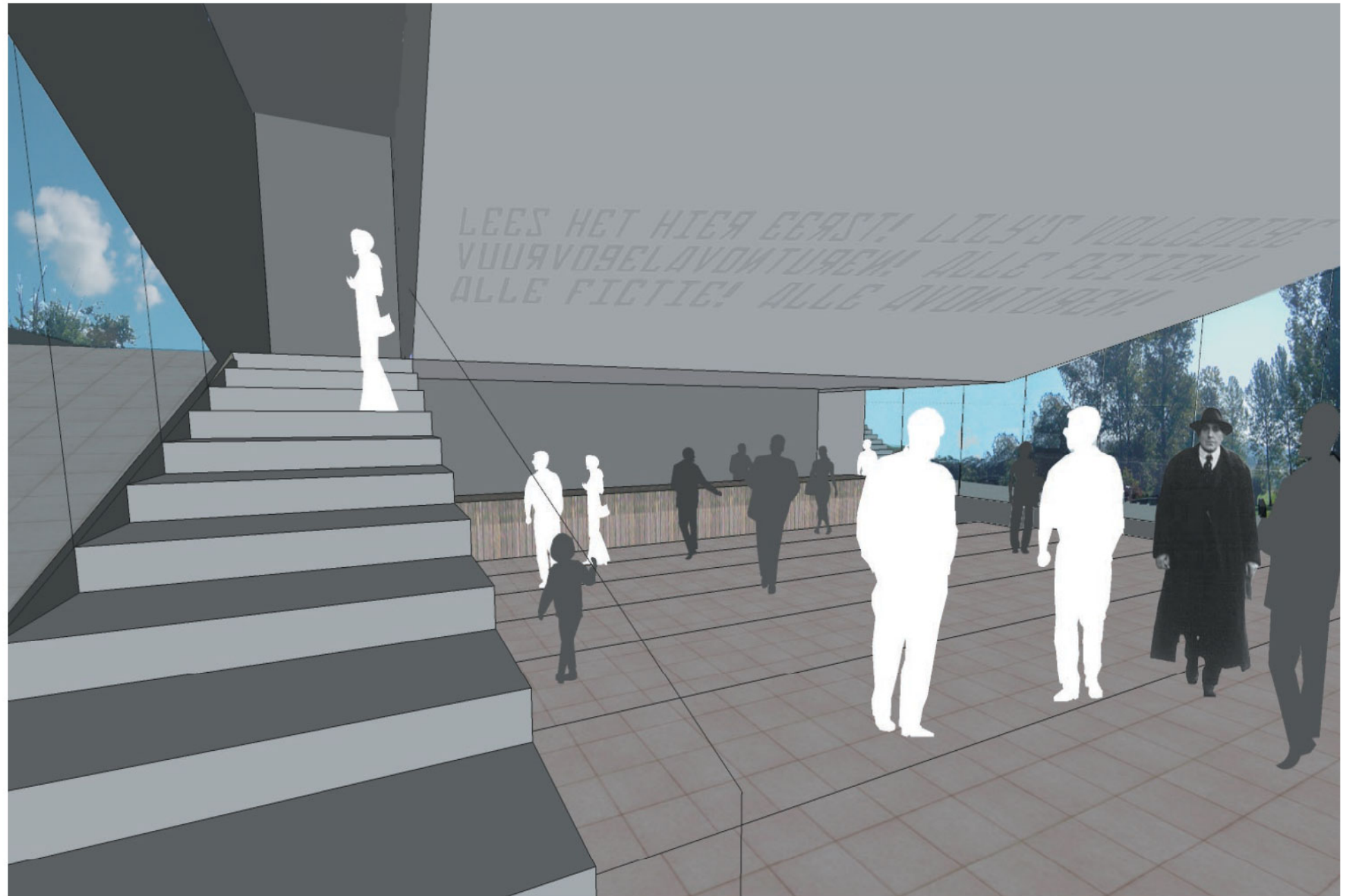
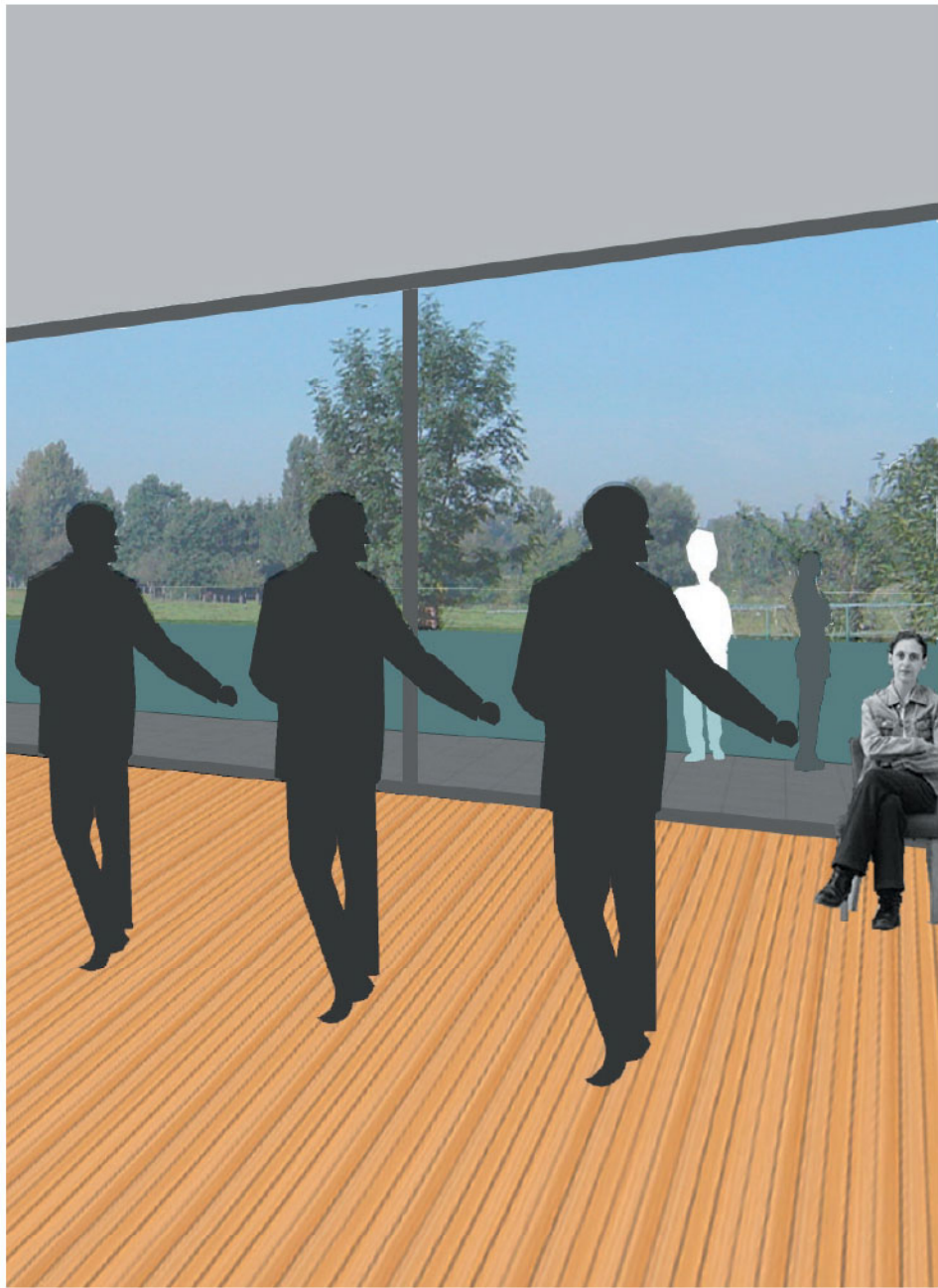
Bergop zijn er twee prioritaire routes mogelijk. Vanuit de foyer vertrekt de circulatie naar de zaal. Anderzijds hebben we aan de buitenzijde de toegang voor artiesten en laden & lossen.

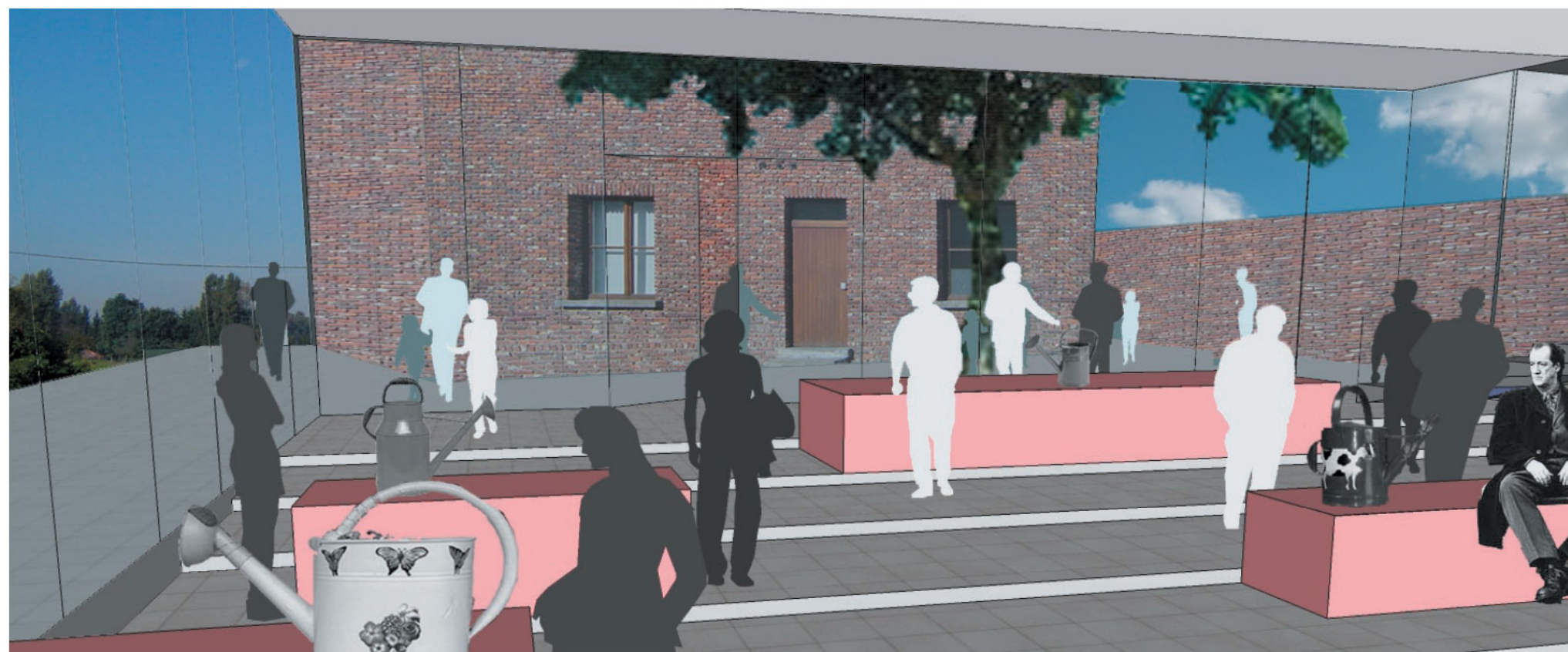
Het laden en lossen vindt plaats op het niveau van het speelvlak.

Het speelvlak zelf bevindt zich op het niveau van het panoramisch terras met uitzicht op het beschermd natuurlandschap.

Dit geeft diverse mogelijkheden naar zaalopstelling, dewelke in klassieke theaters niet altijd voor handen zijn.









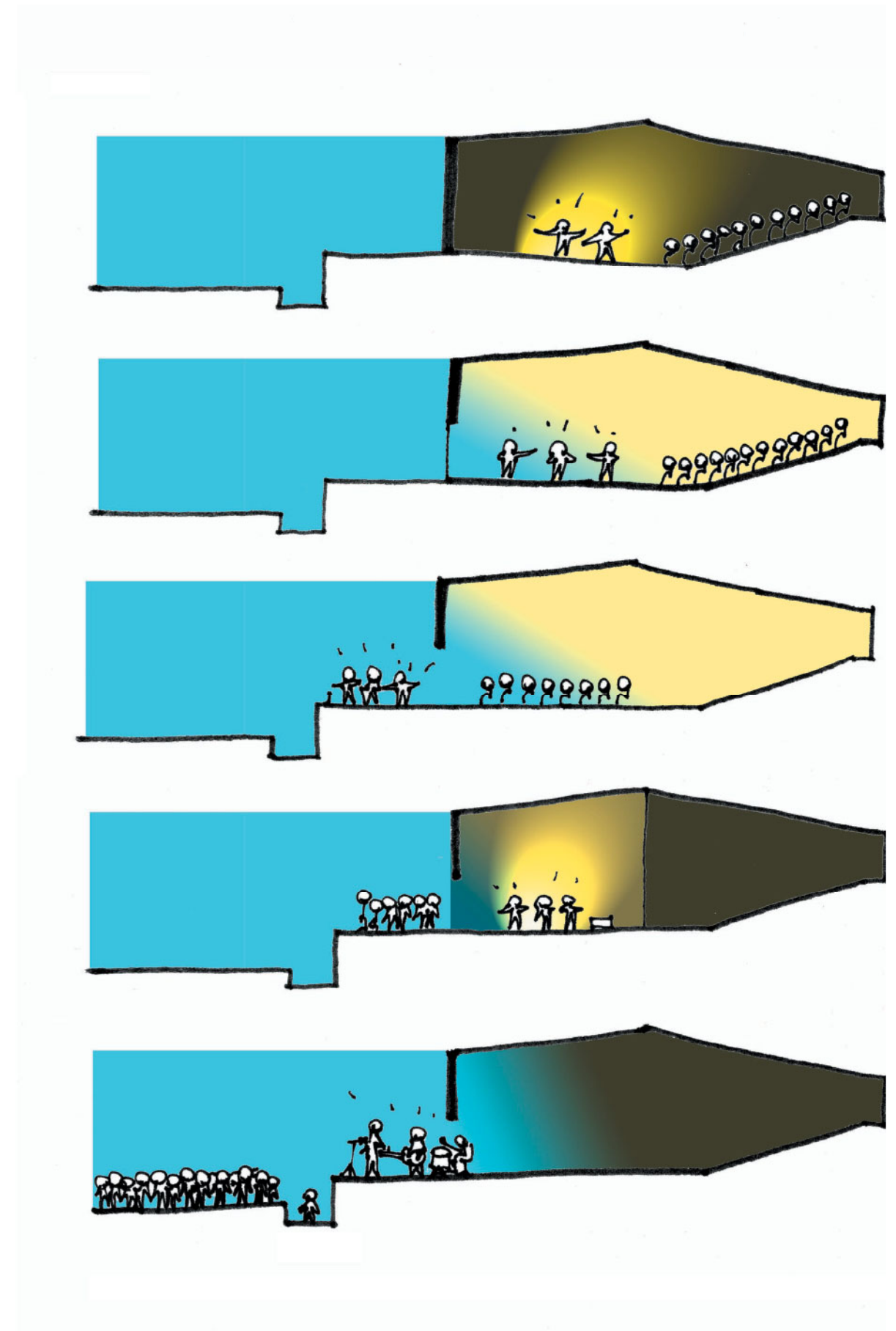
# ZAALTYPOLOGIE

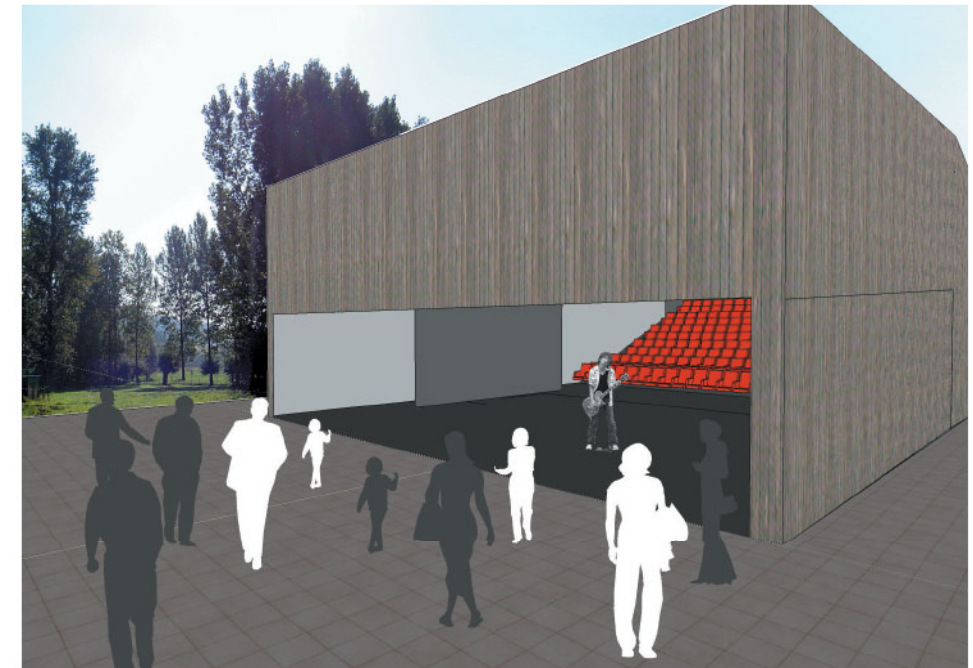
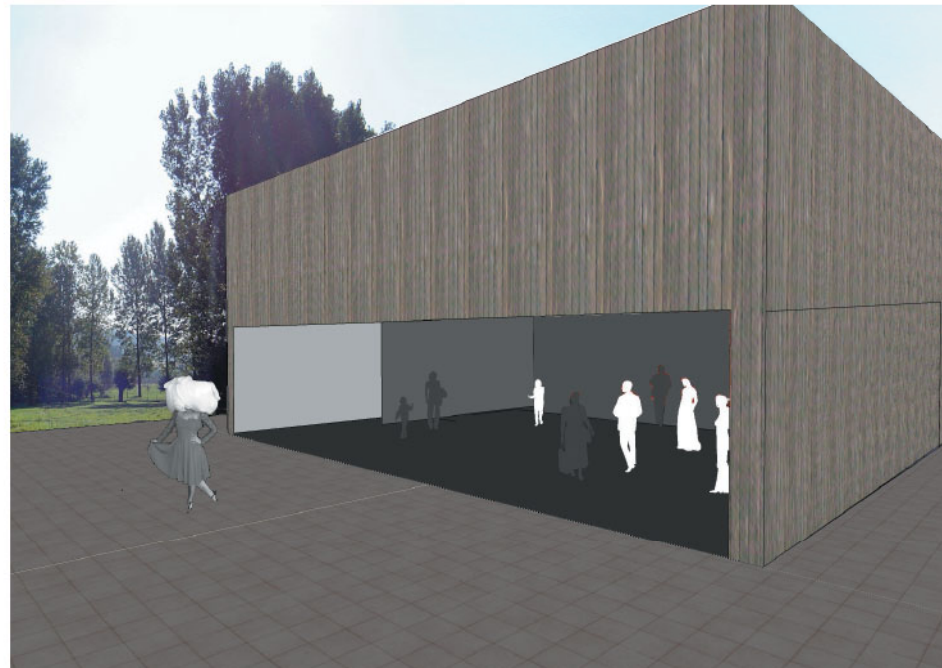
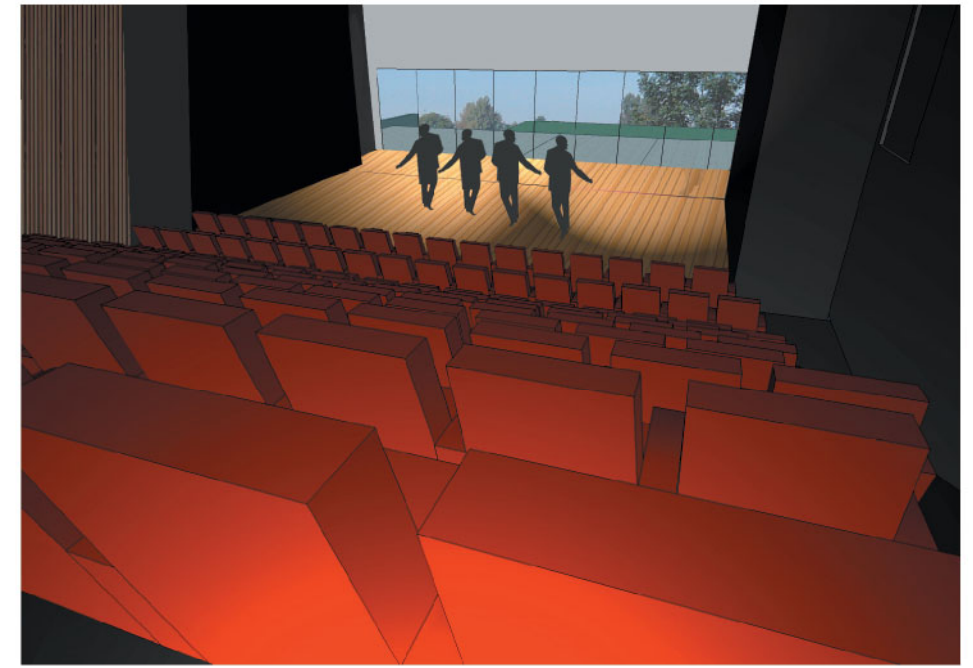
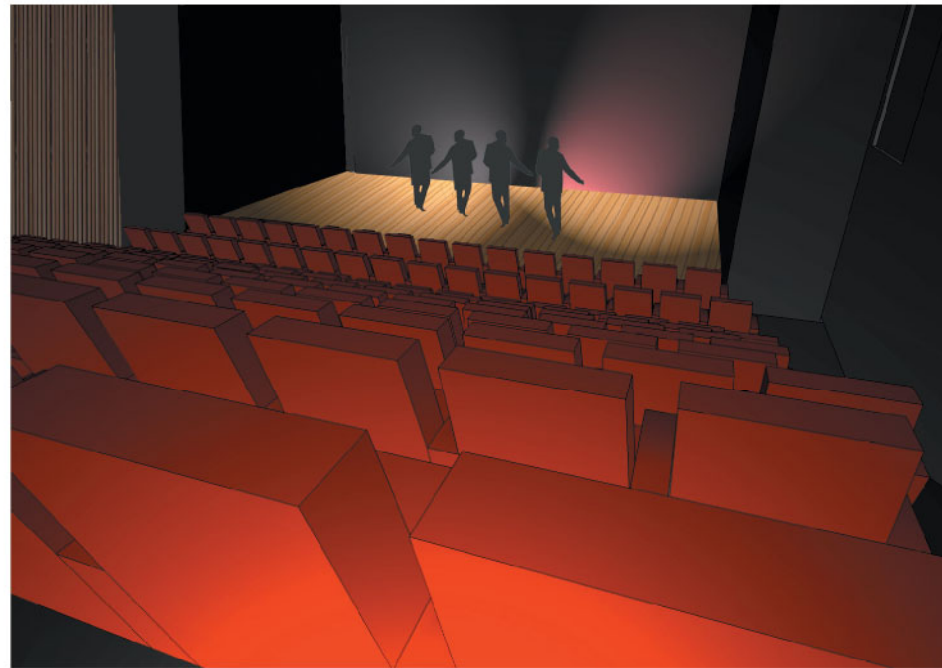
Wij hebben geopteerd voor een vlak speelvlak, zonder verhoogd podium. De intimiteit of directheid van het theatergebeuren wordt hierdoor versterkt.

Binnen dit ontwerp creëerden we op het niveau van de regiekamer een zijdelings balkon. Dit kan voor meerdere functies gebruikt worden. Enerzijds theatertechnisch voor een opstelling van bijvoorbeeld volgspots. Anderzijds kan hierdoor ook publiek op het balkon geplaatst worden, al dan niet gekoppeld aan een uitbreiding van het speelvlak.

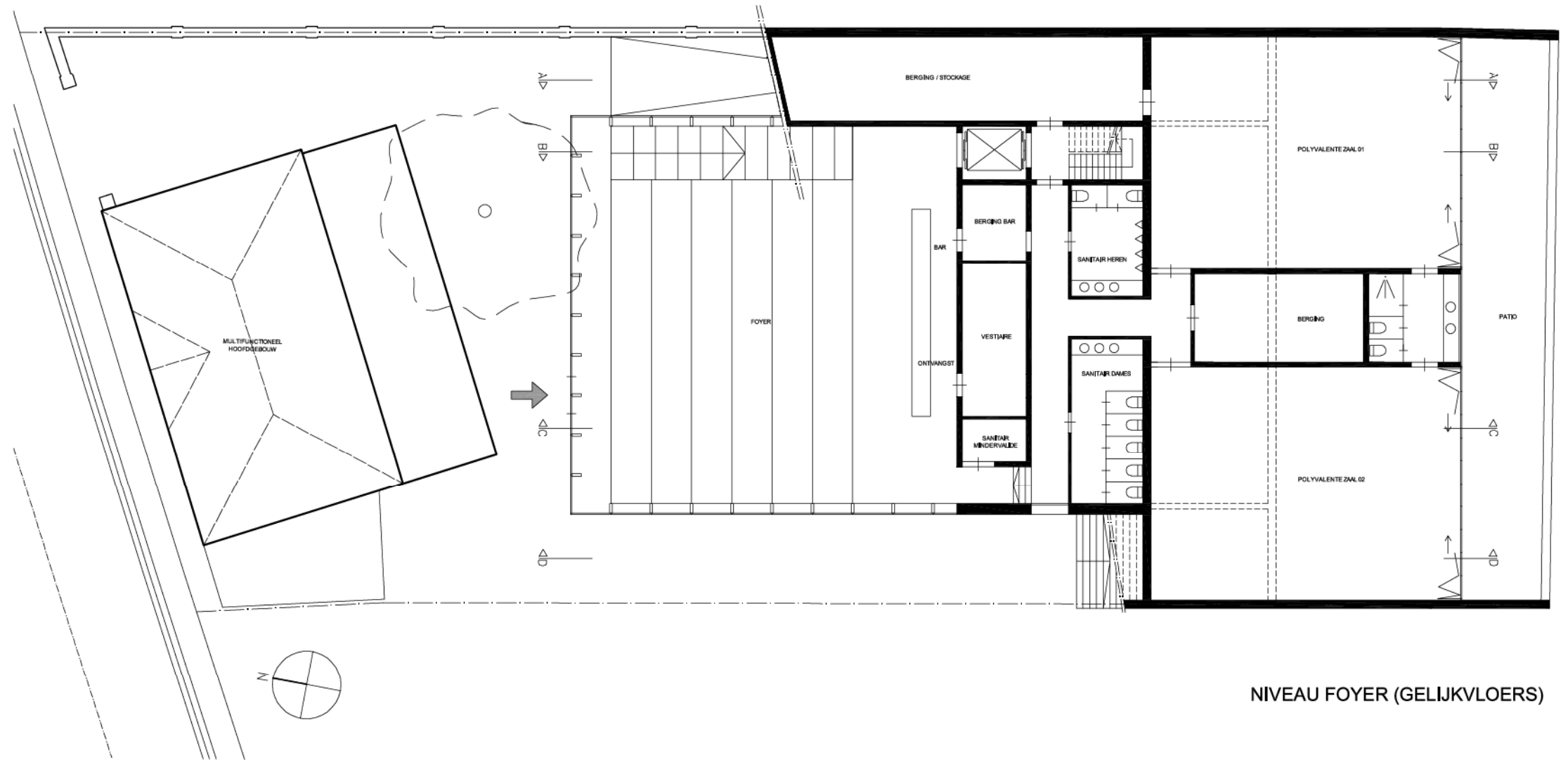
Ruimtelijk biedt het een extra dimensie aan de zaal.

Verder voorzien we rechtstreekse daglichttoetreding door middel van een grote raampartij achter het speelvlak, die toegang geeft tot het panoramisch terras. In de zaal voorzien we eveneens een aantal grote raampartijen, die toelaten om overdag met daglicht te werken.

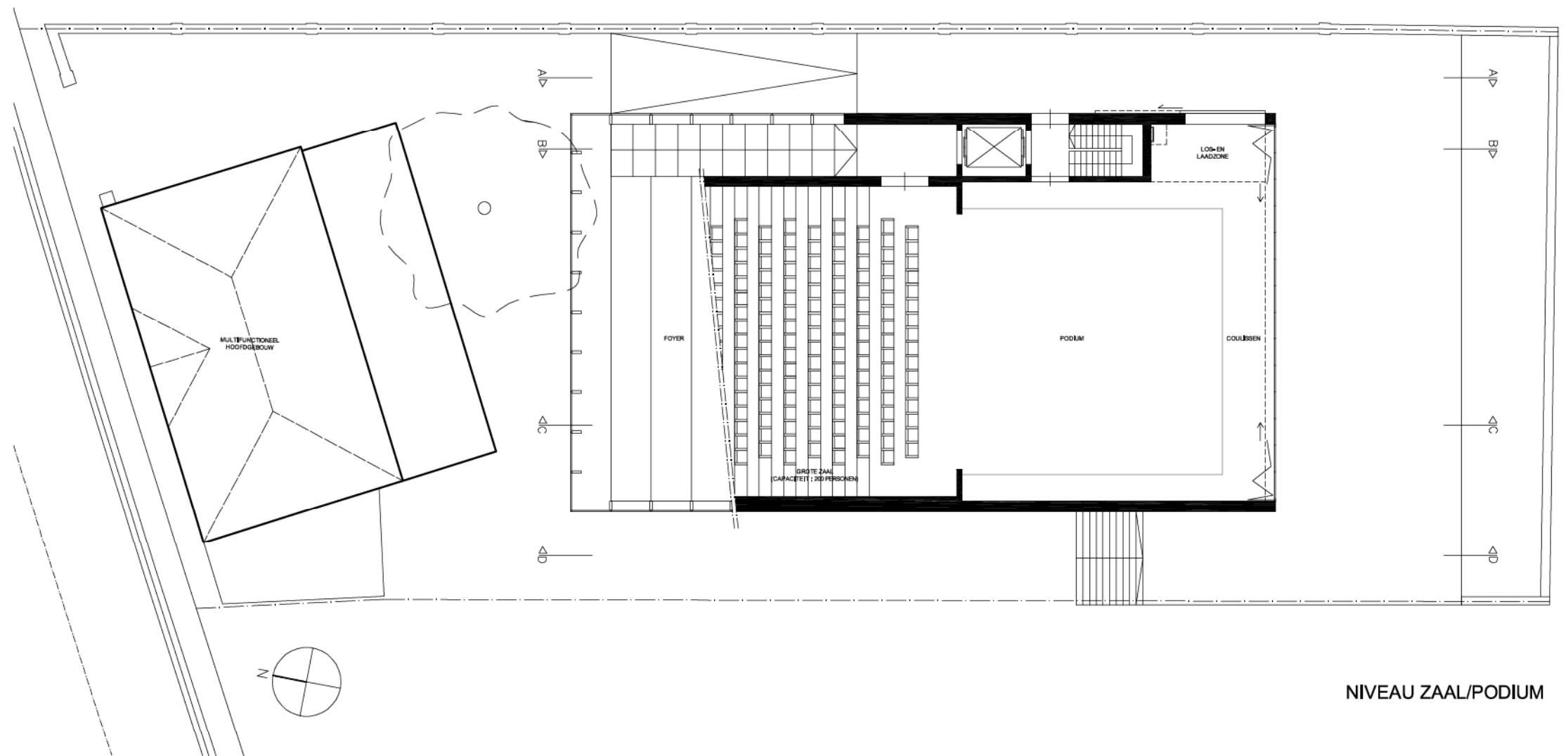




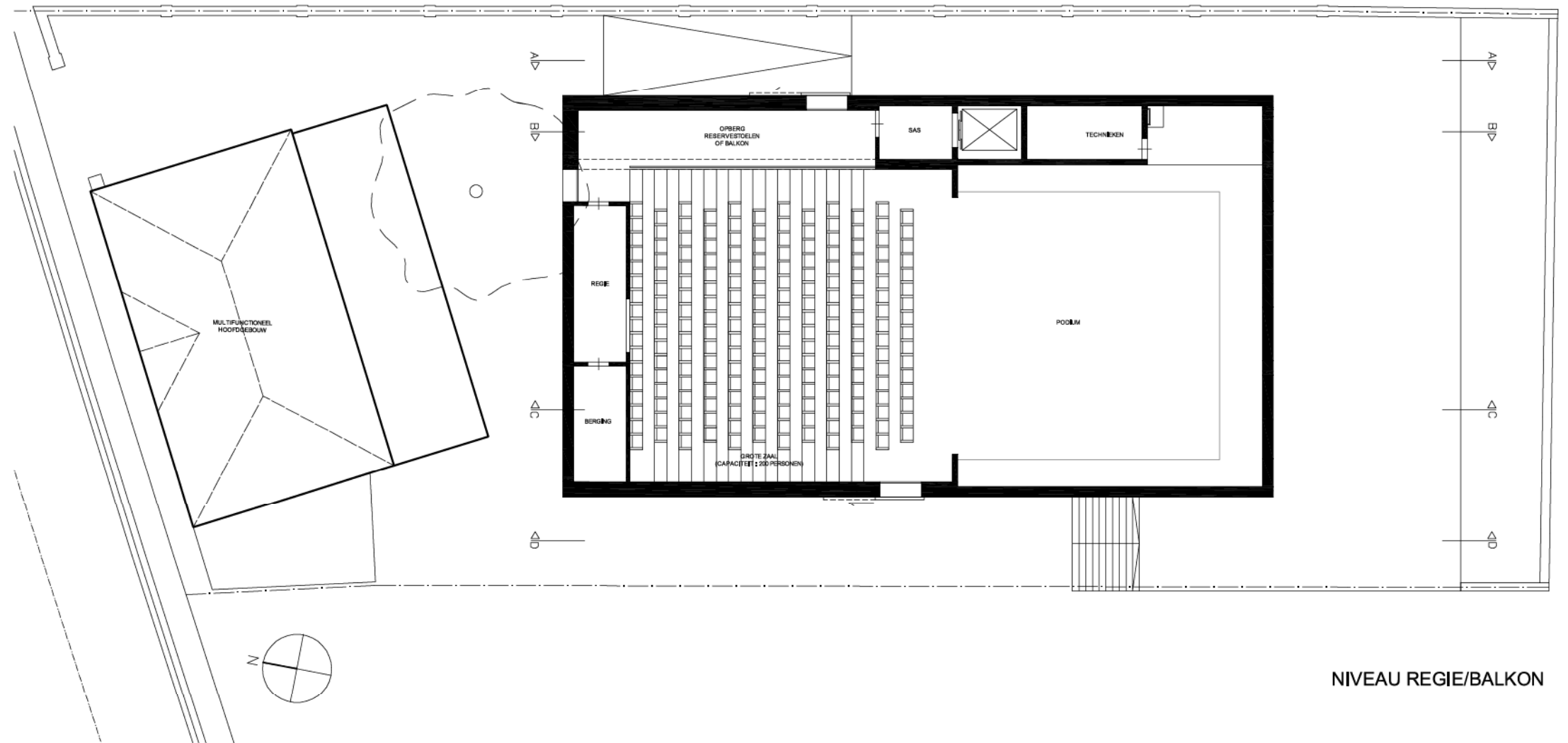
# PLANNEN



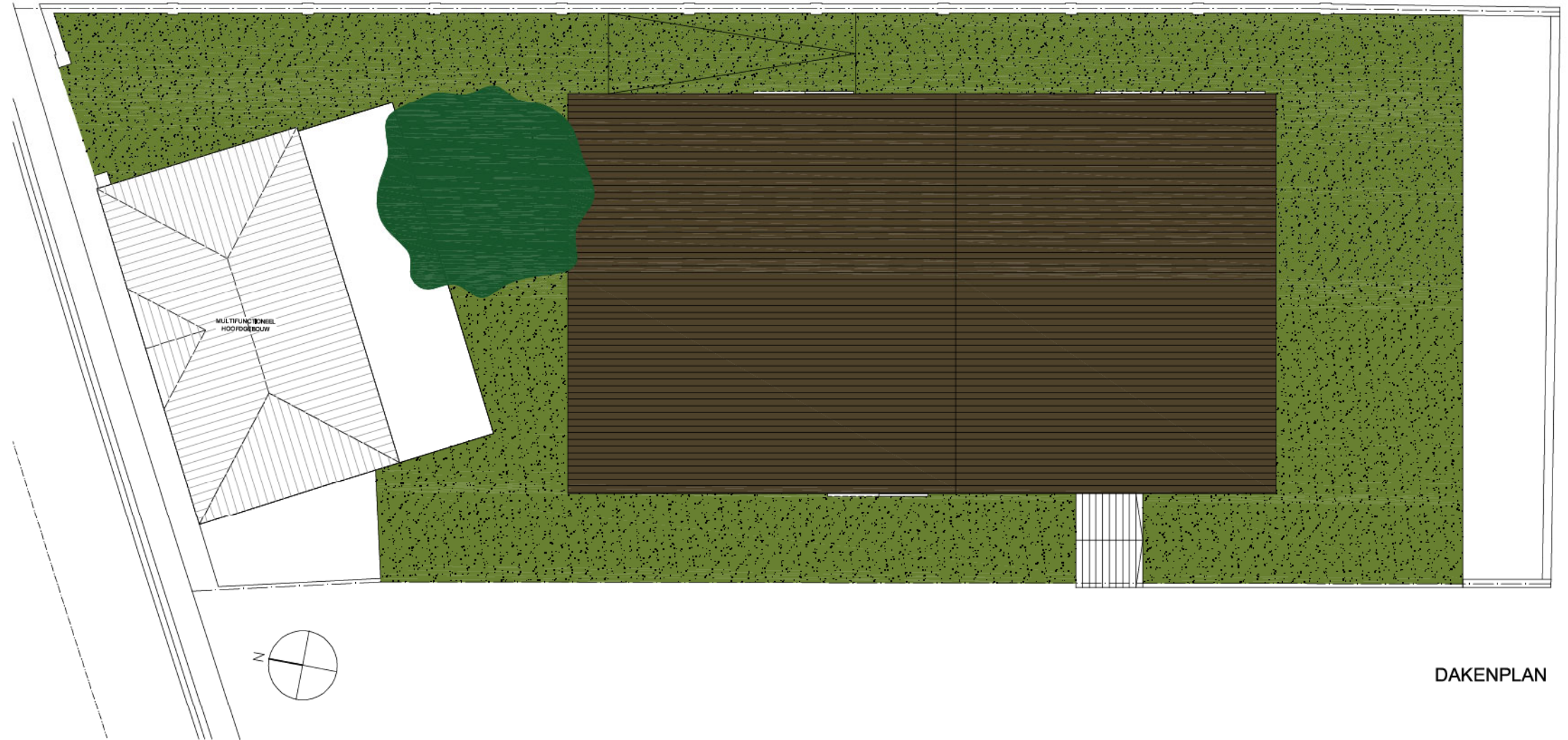
NIVEAU FOYER (GELIJKVLOERS)



NIVEAU ZAAL/PODIUM

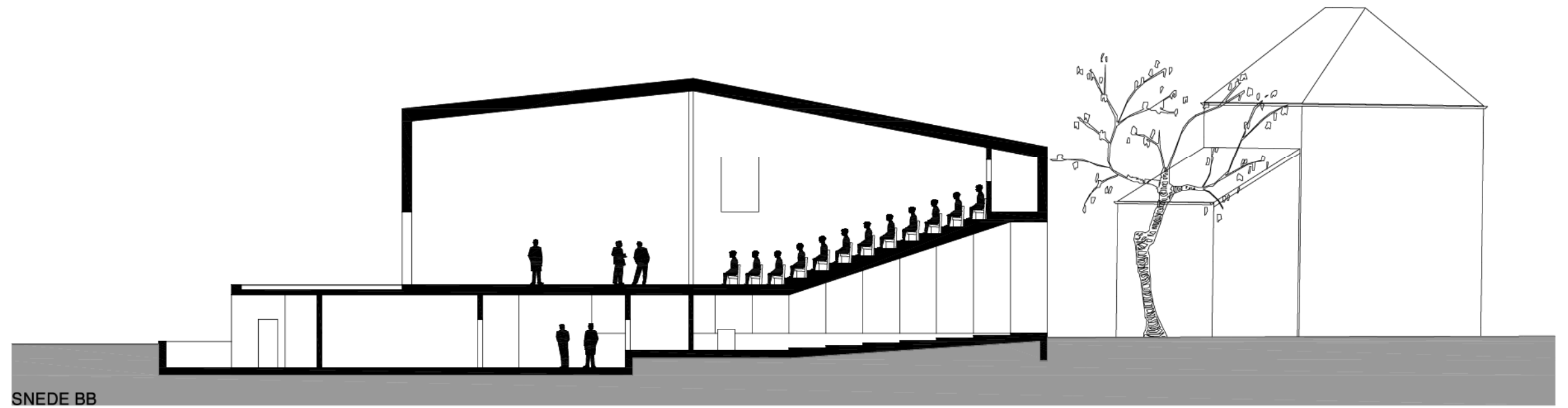
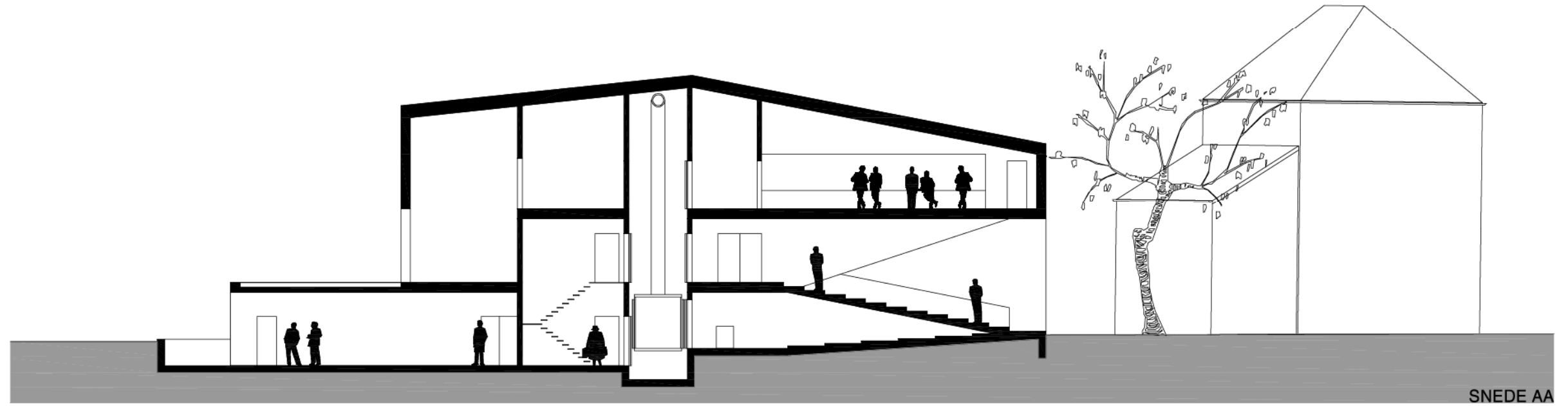


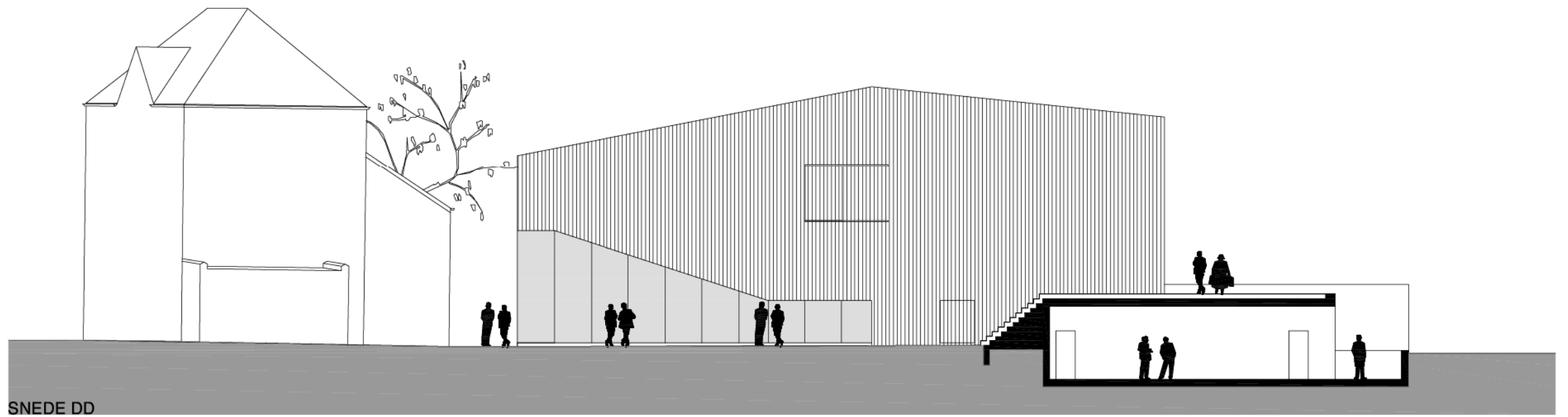
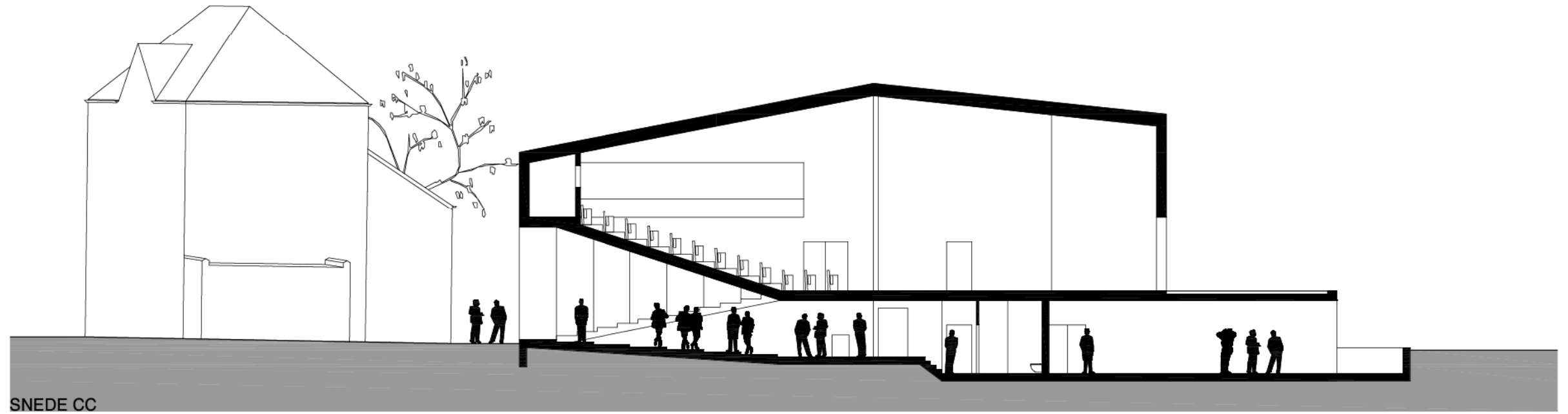
NIVEAU REGIE/BALKON



DAKENPLAN

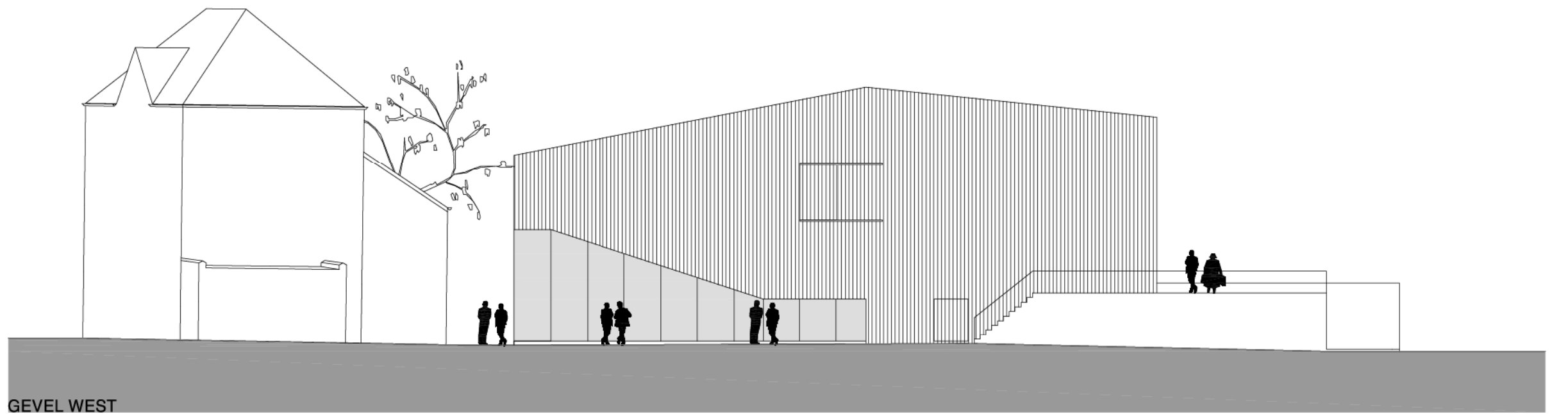
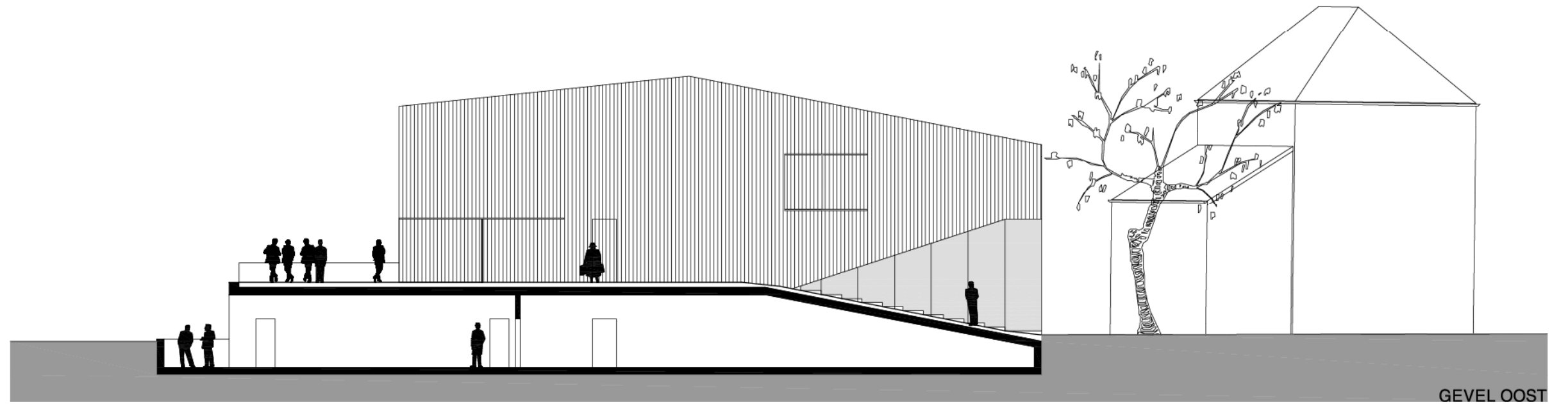
# SNEDES

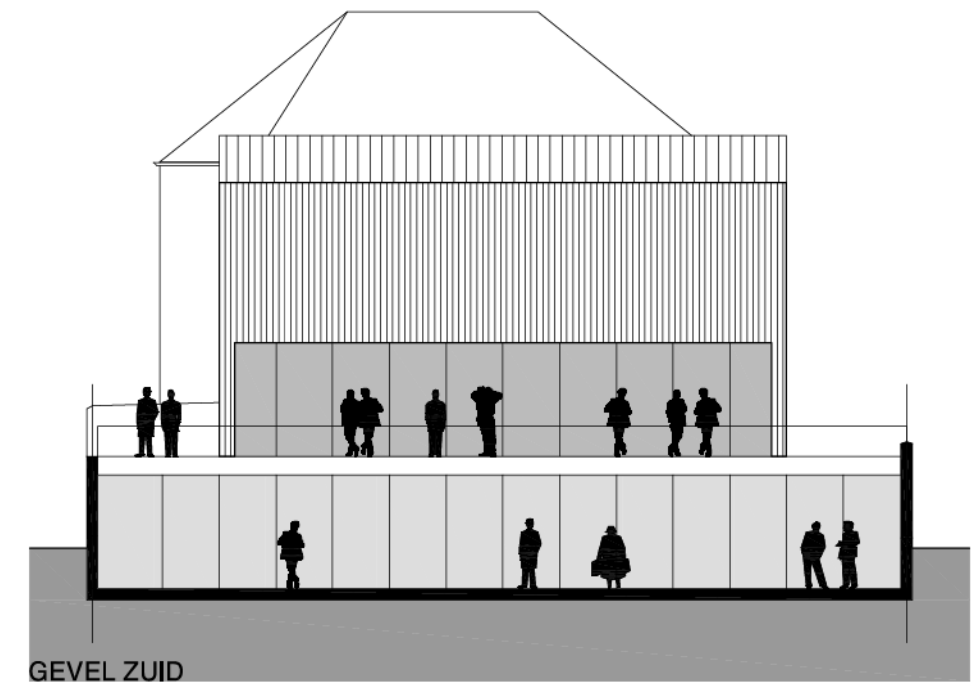
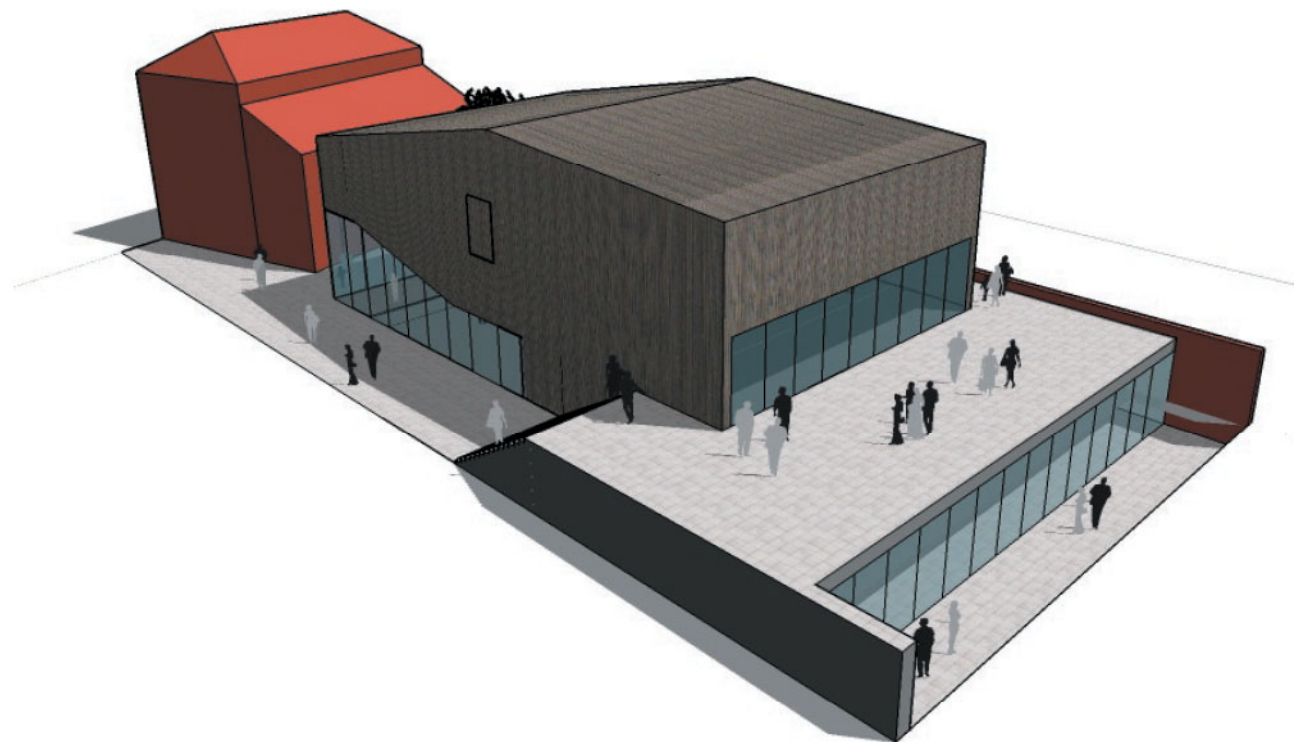
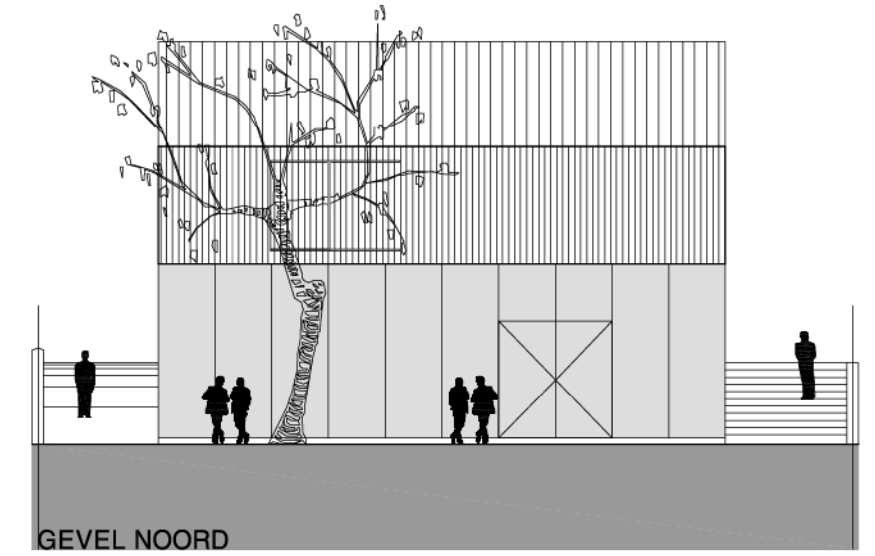
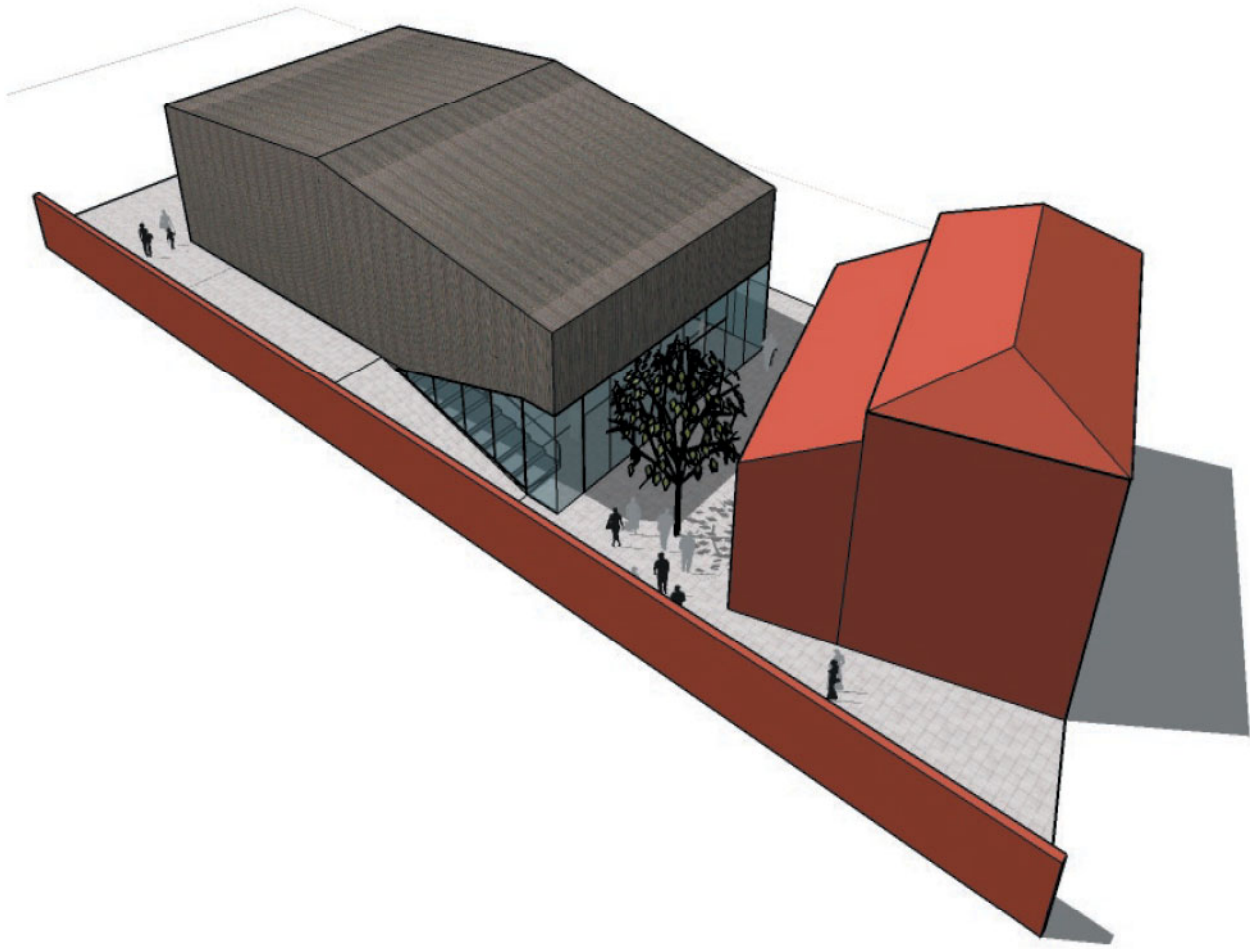


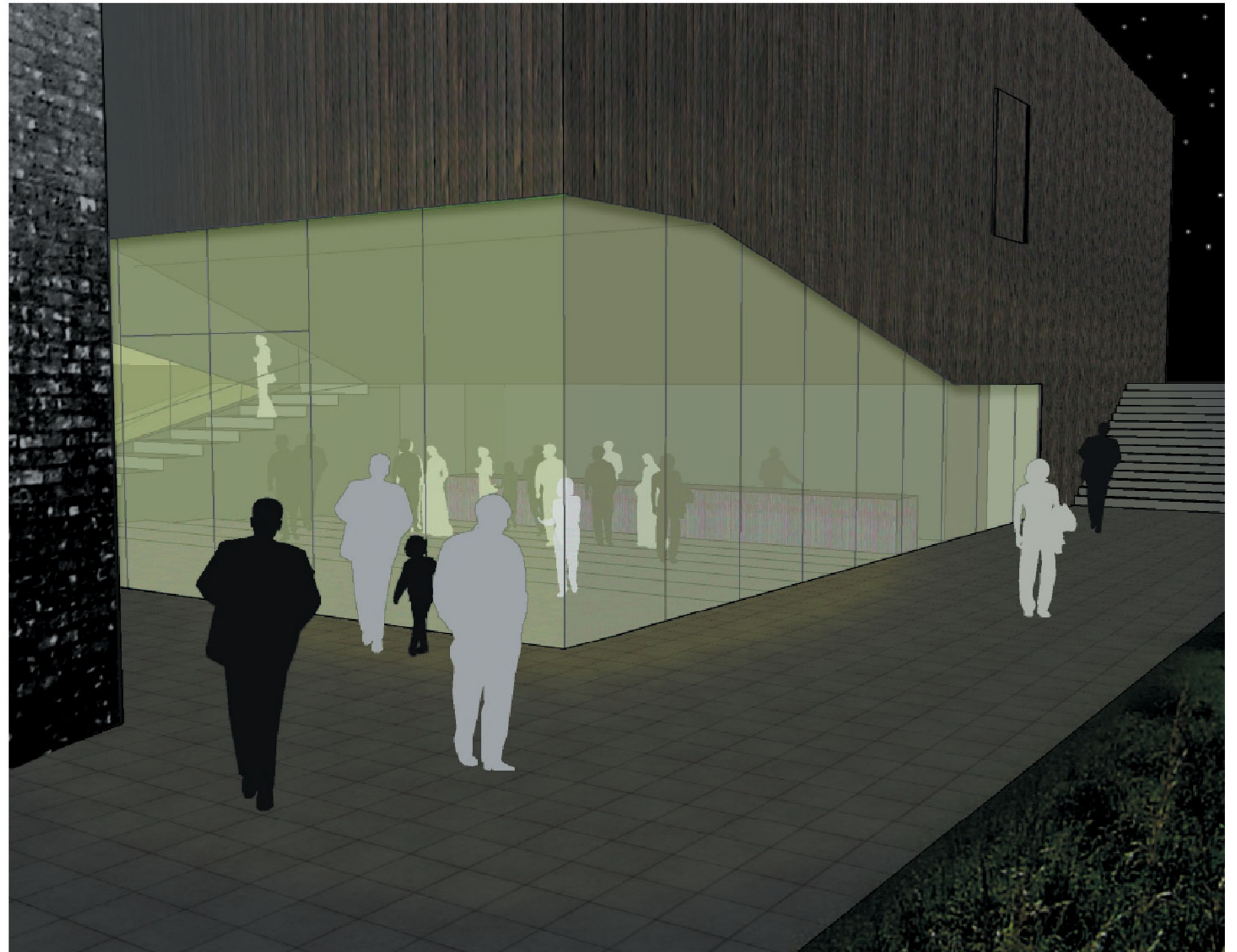




# GEVELS









# EVENWICHTSOEFENING

Het project is op het niveau van verschijning en beeldwaarde een evenwichtsoefening.

Het programma is zwaar beladen in verhouding tot het beschikbare terrein. Tegelijkertijd bevindt het terrein zich op de grens tussen beschermd dorpszicht en landschap.

In antwoord hierop hebben we getracht het zichtbare volume zo klein mogelijk te houden. Er werd geopteerd voor hellende daken, wat het geheel in volumewerking vriendelijker maakt.

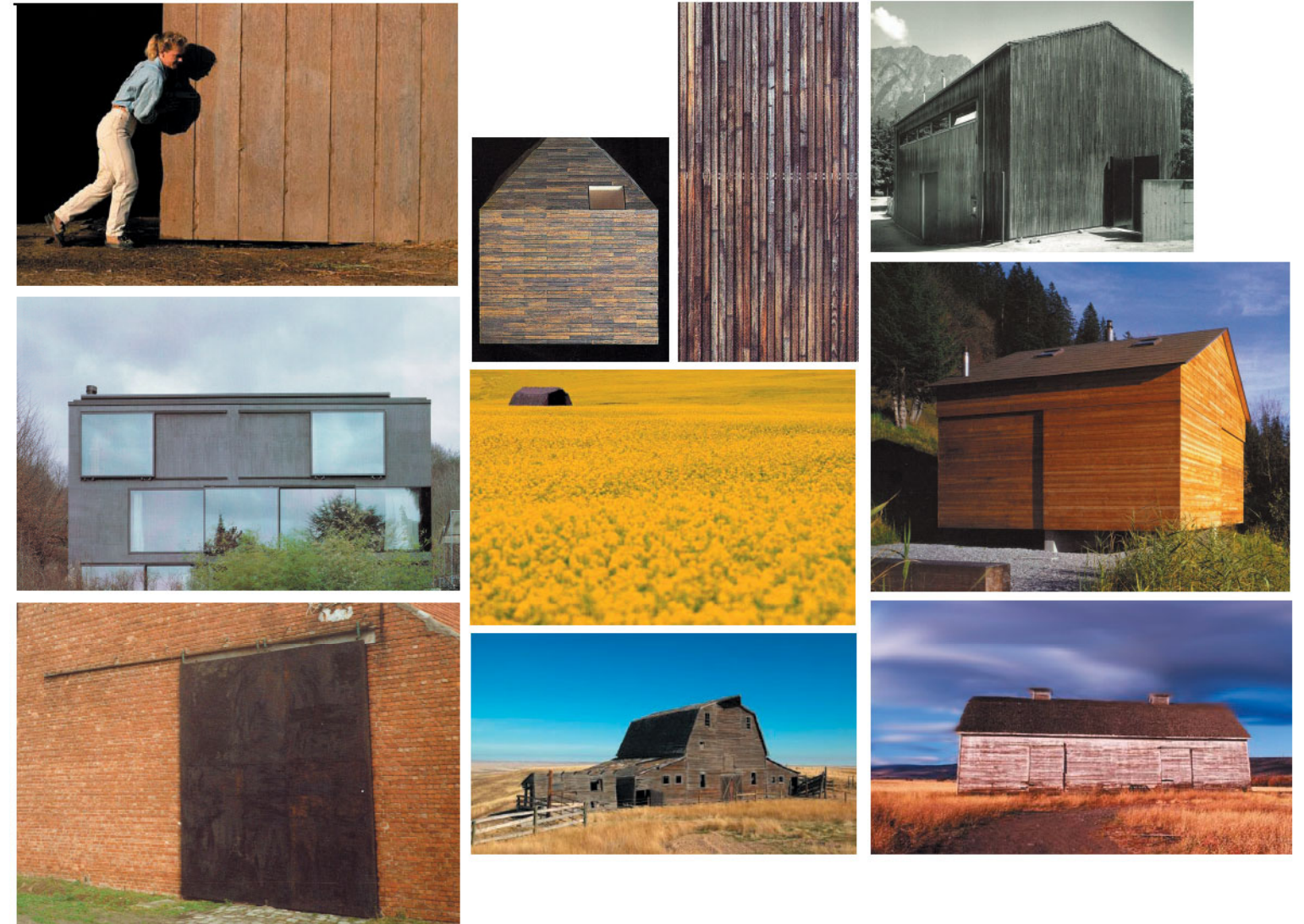
De kroonlijsthoogte aan de straatzijde werd zo laag mogelijk gehouden.

Aan de andere zijde werd de hoogte visueel beperkt doordat het volume voor een groot deel in het verhoogde maaiveld verdwijnt.

Het volume wordt bekleed met een warm, zacht en natuurlijk materiaal. In eerste instantie wordt hierbij gedacht aan een houtsoort, indien technisch haalbaar zelfs plataan. Dit compenseert dan misschien voor een deel de verdwenen platanen op het plein.

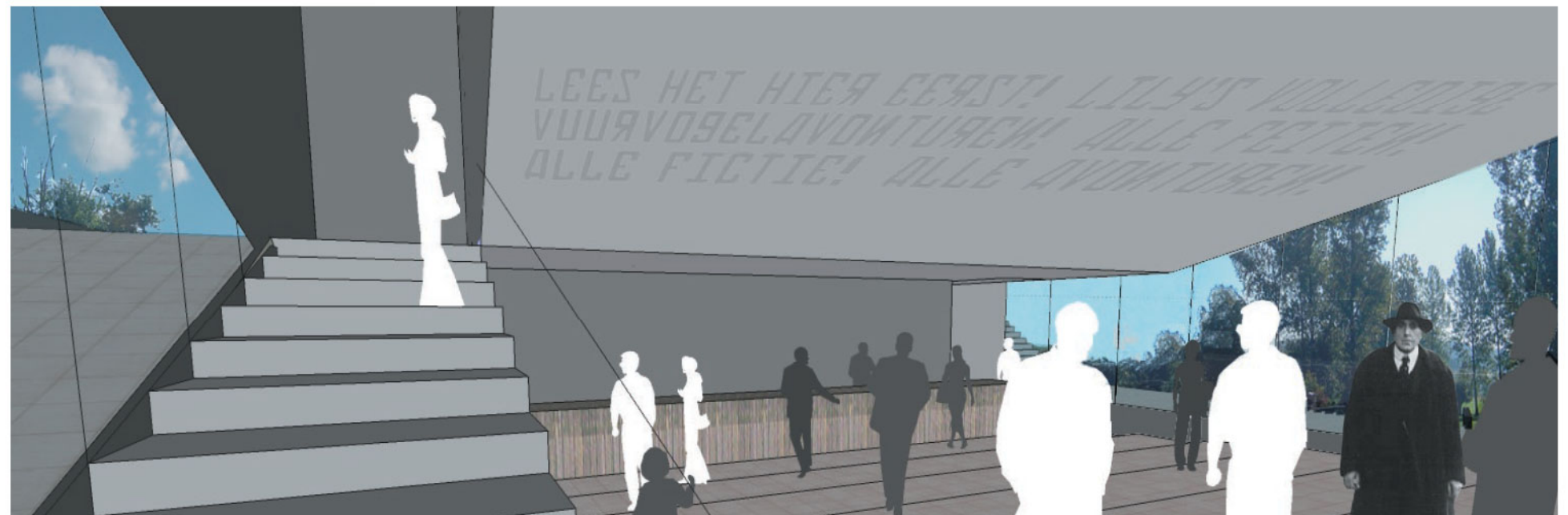
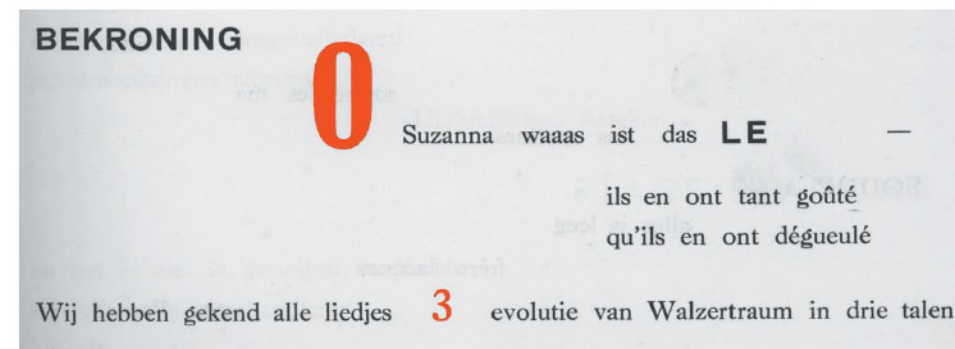
Op zijn minst wordt er symbolisch één plataan teruggeplaatst tussen het gemeentehuis en het woordcentrum.

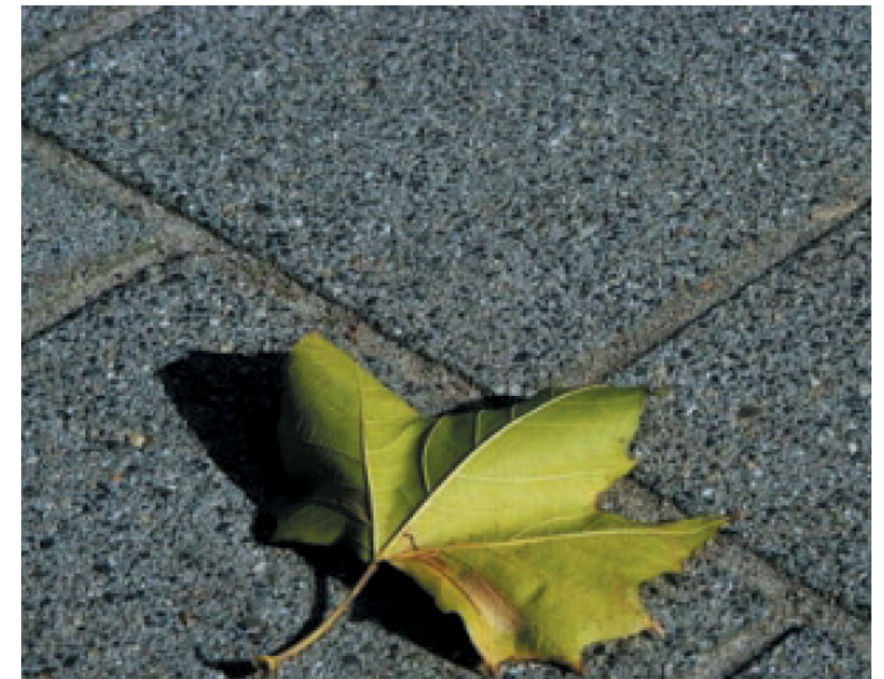
Voor de architecturale detaillering van het gebouw in zijn totaliteit en voor zijn onderdelen (ramen, poorten,...) grijpen we terug naar een rurale typologie. Hierbij primeert de eenvoud en directheid van oplossingen.



# KUNSTTRAJECT

De tekst die we hebben meegekregen is ontegensprekelijk een goede inspiratiebron geweest bij het nemen van een aantal ontwerpbeslissingen. We weten op dit moment nog niet hoe het verder zal evolueren, maar de tekst vat de geest van de plek meer dan eender welk gebouw dat er zal komen te staan. We stellen voor om deze tekst in het gebouw te integreren als permanent geheugen. Dit zou kunnen gerealiseerd worden door reliëfbeton op het plafond van de foyer (of de onderzijde van de gradijnen). Het karakter van de foyer wordt daardoor grafisch en akoestisch bepaalt.





WOORDCENTRUM GAASBEEK