

a j d v i v

i v j d v a

+ 019

Thiers | Dujardin

Bollinger + Grohmann

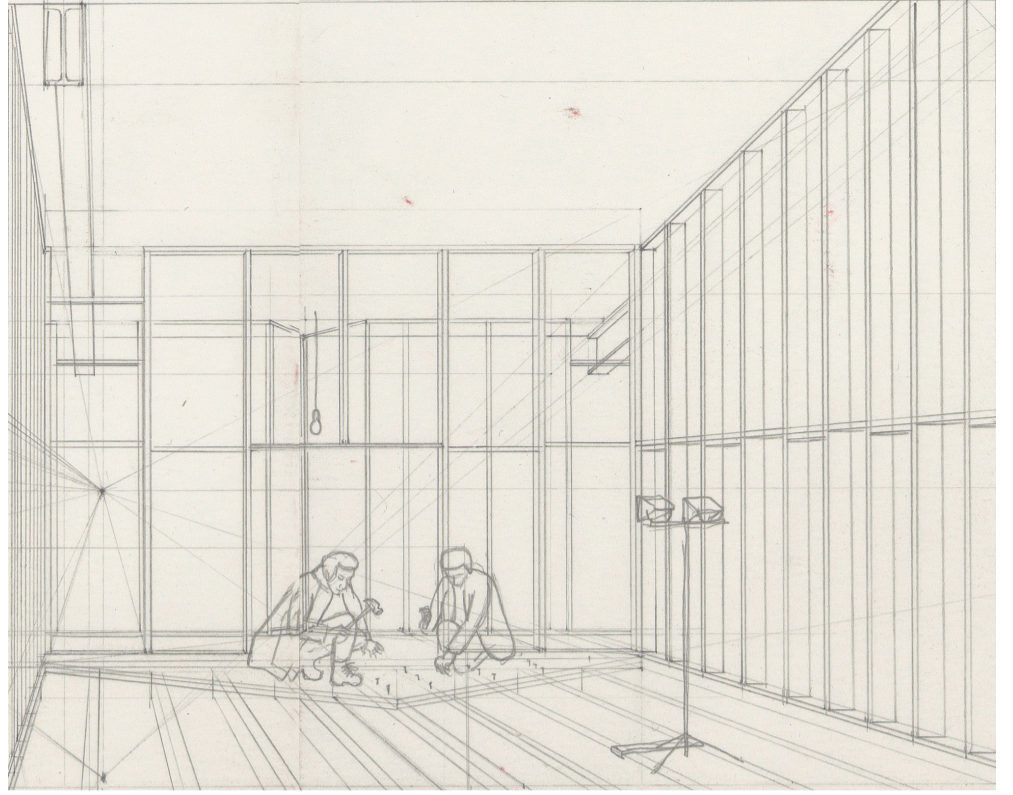
Boydens Engineering



><DO>>IT<>TOGETHER<>

JONGERENCENTRUM LOMMEL

20220224



>>DO><IT<>TOGETHER<<

Een plek. Voor verandering.  
 Een plek. Voor de wereld.  
 Een plek. Voor allen.

Een plek. Voor de jonge gasten.  
 Een plek. Voor de stad.  
 Een plek. Voor de toekomst.

PROLOOG. VERANDERING.

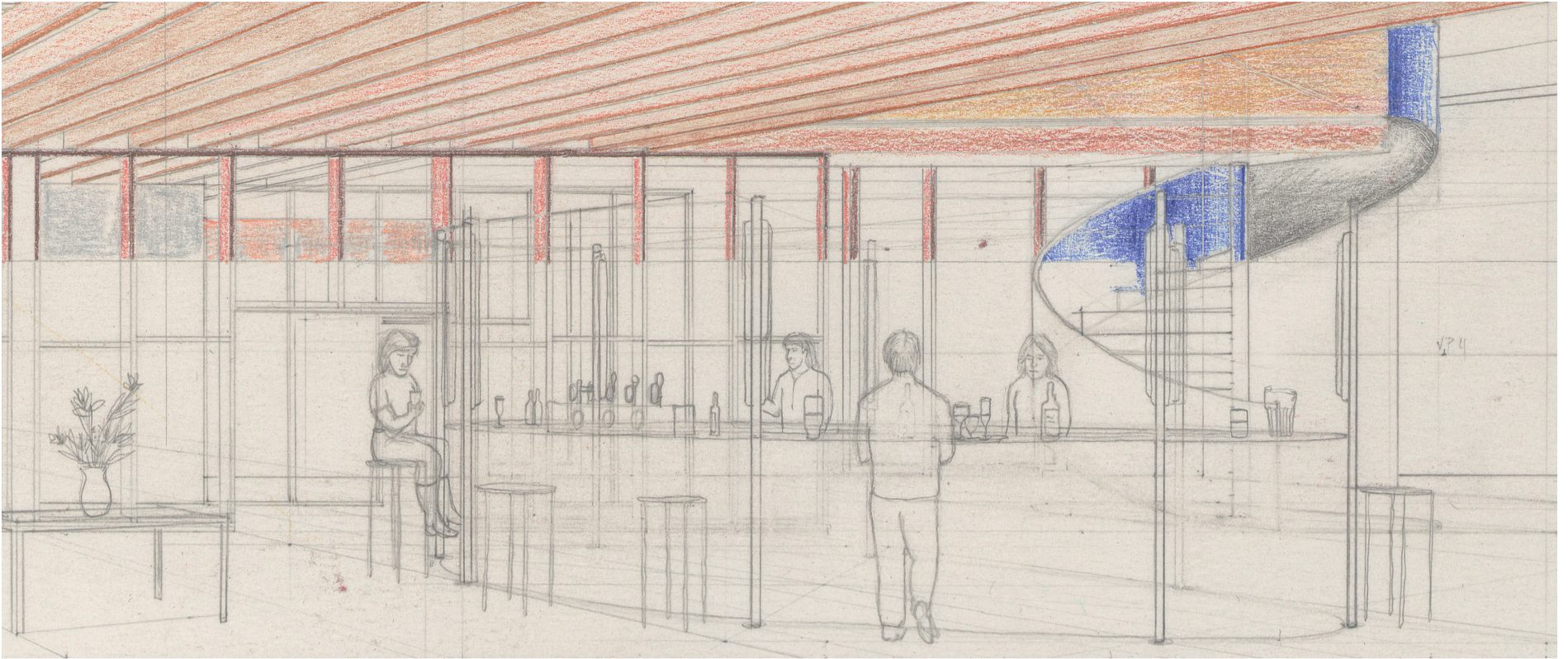
We beginnen met het laatste. Toekomst.

Vandaag is het maar al te zeer de vraag wat een gebouw voor de toekomst moet zijn. Niet alleen hier. Maar altijd en overal. Of toch. Dit zou een vraag moeten zijn die altijd weer op de eerste plaats zou moeten komen. Want niet alleen vandaag maar ook in de toekomst en ook in de veranderende toekomst zullen gebouwen steeds weer anders en steeds weer sneller anders door gemeenschappen gebruikt en geleefd worden.

Hoe mensen gebouwen beleven en hoe die beleving vandaag en a steeds sneller zal veranderen maakt dat we gebouwen vandaag niet zomaar louter meer voor de verwachtingen van vandaag ontwerpen maar ook zo ontwerpen en bouwen dat de – misschien wel onbekende – verwachtingen van morgen meer dan ooit kans kunnen krijgen. We zullen gebouwen gaan ontwerpen klaar voor de verandering: van NEW-USE

– nieuwe gebouwen via (P)RE USE – nieuw maar klaar voor de verandering – tot RE-USE – inderdaad klaar -.

Wat vandaag het programma van eisen noemt en wat vandaag op allerlei manieren verwacht wordt is niet alleen een kwestie van voldoen maar is ook een kwestie van bevraging. Bevraging gemotiveerd door ontwerpen. En dat is anders dan ontwerpen om te antwoorden. De vraag

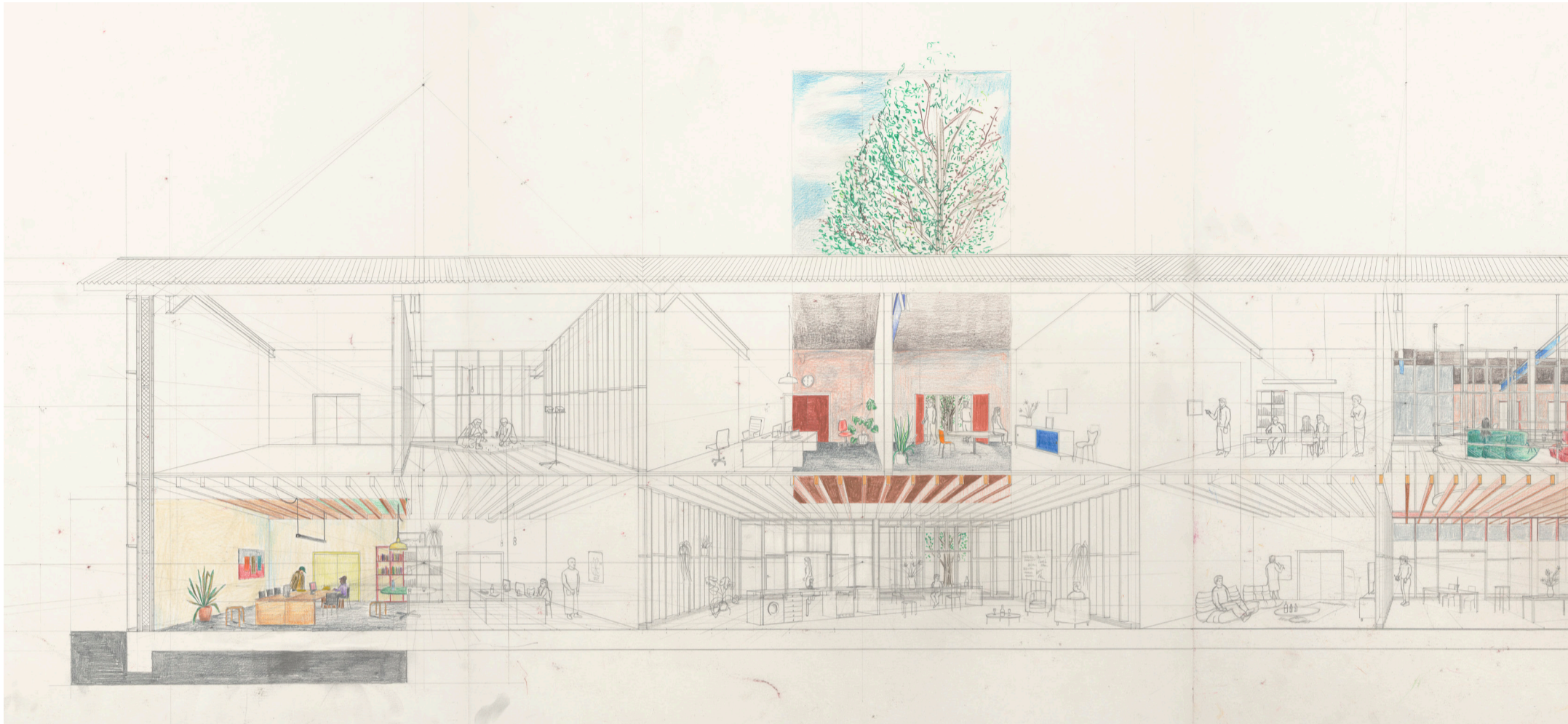


bevragen komt voor het antwoord. En de vraag bevragen komt niet alleen maar omdat vandaag alles nog eens tegen het licht moet gehouden worden – en dat in het licht van ecologie en economie en ergonomie – maar ook omdat ontwerpen op zich de vraag inderdaad kan, mag en zelfs moet durven veranderen.

Niks mis met programma's van eisen en hedendaagse verwachtingen. Alleen maar mis wanneer ontwerpen een invulling wordt. Ontwerpen moet een vraagstelling durven zijn.

En zonder de vragen af te bakenen. Alvast zouden de volgende vragen niet ongepast kunnen zijn.

Kunnen we met minder? Door misschien anders? Doormisschien delen? Kunnen we samen? En zelf bouwen? Of toch een deel? Kunnen we wat zeker moet onderscheiden van wat misschien niet moet? En wat nu moet van wat misschien nog niet moet? Of uiteindelijk straks misschien zelfs wel eens anders zou moeten?



## HOE EEN LEVEN TE HUIZEN

Want we leren. Gebouwen leren ons. Maar vaak wat gebouwen ons leren wordt door gebouwen onmogelijk gemaakt om te veranderen. Hoe we dan wat we kunnen leren een kans geven ook al zijn gebouwen wat gebouwen moeten zijn.

Want. Eerst en vooral zijn we gemeenschappen. Eerder dan gebouwen. En gemeenschappen leven. Bewegen en veranderen. Gebouwen moeten niet alleen de gemeenschap van vandaag doen leven maar moeten klaar staan om de gemeenschap van morgen en zelfs overmorgen te laten leven.

Mensen. Jonge mensen. Meer dan elke andere mens. Onverminderd elke andere mens. Jonge mensen zijn zich hiervan bewust. Bewust dat bouwen 'IMPACT' heeft en dat daarom bouwen 'een PACT' moeten zijn met de 'gebruiker'. Niet langer geldt nog het adagio 'HOE EEN HUIS TE LEVEN' maar wel 'HOE EEN LEVEN TE HUIZEN'. Niet langer zullen we nog van 'gebruiker' spreker maar van 'BELEVER'. Niet langer meer over 'gebouwen' maar over 'GEMEENSCHAPPEN'.

Minder. Participatie. Verandering. Of ook: cirkel, periferie en tangens. Wil zeggen: hoe we vandaag met al wat we doen klaar staan om 'STRAKS WAT ANDERS' te doen en ook hoe we vandaag met al wat we doen klaar staan 'OM TE DELEN' met de wereld rondom.

We stellen een gebouw voor die een gemeenschap of zelfs liever gezegd gemeenschappen kans zullen geven om elk hun eigen plek te vinden maar ook om die plek te kunnen veranderen en te kunnen

delen met anderen.

We stellen een gebouw voor op een plek die niet alleen al als gebouw – let op de daklijn en de stedelijke hoek alsook het uitnodigende gebaar ervan – deelneemt maar die ook open zal staan – seizoen per seizoen anders -. En die de straat aan één zijde hersteld alsook de tuin aan de andere zijde in maat brengt met de tuinen rondom.

Eén gemeenschap. Tegelijk drie gebouwen. Of liever: drie gebouwen maar één gemeenschap.

Een reeks aan grote kamers en een open hal naast een omsloten zaal. Of nog: een huis en een atelier en een schuur. En nog: een schip en een portaal en een koor. Dan nog: loges, foyer en toneel.

De grote kamers, of dus: het huis, het schip of de loges. Al die kamers.

Eigenlijk een reeks van vier houten structuurlijnen. Klaar voor gebruik. Klaar voor verandering.

De open hal, of dus: het atelier, het portaal of de foyer. Eigenlijk het dak bij uitstek gedragen door de kolommen die overal alom aanwezig zijn.

De omsloten zaal, of dus: de schuur, het koor of het toneel. Een in baksteen omsloten ruimte tegelijk de stille plek gevend als het lawaai kans geven.

Eigenlijk vooreerst een dak. Eén dak. Onder één dak of liever cascade van daken. Wisseling van daken. Maar steeds hellende daken. Zowel een idee van schaal van een huis en omgeving als een

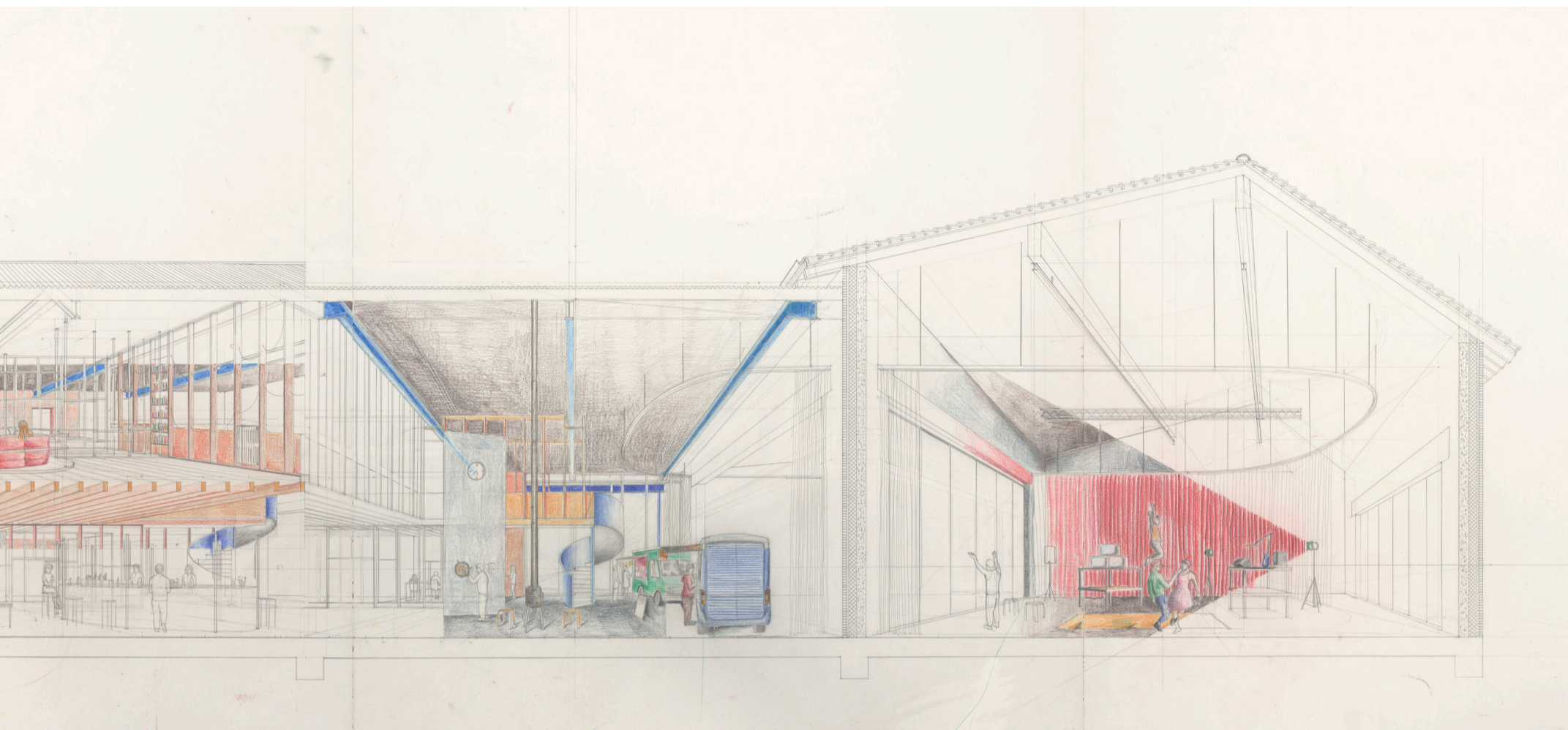
## DOOR EEN DAK TE GEVEN.

idee van schaal van een loods en identiteit. Een dak die zichzelf draagt – kolommen en spanten – en die bescherming betekent. Niet meer of minder. Maar eigenlijk: het dak is de architectuur.

Een dak die een gevel plaats geeft. Teruggetrokken. En uit eenvoudig glas. Serreglas. Genoeg isolerend. Maar niet bedoeld een geïsoleerde ruimte te willen afbakenen. De gevel bakent een tussenklimaat af. Een klimaat die zorgt dat het gegarandeerde klimaat compacter en preciezer kan zijn. En het tussenklimaat gewoonweg voldoende en minder mag zijn. En achter die glazen gevel dan weer houten wanden of bakstenen gevels. Tussenin gewoon dat serreglas en open einders in zicht. Maar eigenlijk: open is deel.

Eén structuur. Eenvoudig hout. Wanden van houten structuren. Ultieme geïsoleerd. Daarmee absoluut geconditioneerde ruimtes alle comfort te geven. Wanden als houten beschikbare structuren. Daar waar niet anders dan te verwachten valt afgewerkt mits het vakmanschap zo waar het hoort. Maar ook voor een deel onafgewerkt en daarmee open voor participatie en verandering.

Een dak die een tuin plaats geeft. Een tuin deels onder de uitlopende spanten van het dak. Een tuin overlans langs zij. Maar daardoor altijd daar. Tussenin deze gemeenschap. En de burens rondom. Een tuin om te delen. Een tuin om te verliezen. Om zich in te verliezen.



## EN DOOR DIT SAMEN TE DOEN

><DO>>IT<>TOGETHER<>

Alles tezamen. Dan toch in drie geleed. Maar één gemeenschap. Dat dak.

Schaal en proportie. Beeld ook detail. Eén maar gedeeld. Veel tegelijk rust. Speels geen lawaai. Binnen tegelijk buiten. Laag zonder plat. Lang zonder eindeloos. Open toch geborgen. Duidelijk zoveel mogelijk. Eénvoudig nooit eentonig. Aanwezig doch fragiel. Wereld(s) naast dorp(s). Tot slot. Mooi zonder meer. Het dak is voldoende. Als architectuur.

We bouwen een te groot dak. En daarmee verbinden we binnen en buiten. We bouwen een helemaal open gevel. En daarmee verbinden we mens en jeugd. We bouwen een beschikbare structuur. En daarmee openen we betrokkenheid en verandering.

Al wat specifiek is zal meteen worden gebouwd – polyvalente zaal en stilteruimtes -. Eén op één. Dat is evident. Het vraagt te veel kennis ter zake om dit tot goed te laten komen.

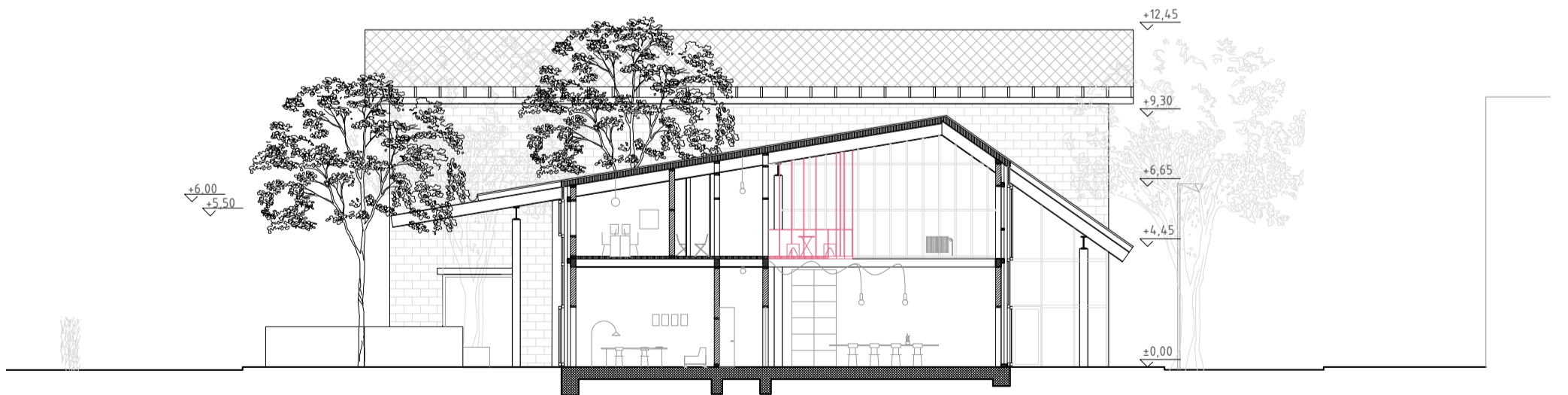
Al wat ondersteunend is zal al voor een groot deel worden gebouwd – vergaderzalen en leslokalen -. Twee derde in plaats van één op één. Een goede start is cruciaal. Tegelijk kan het gebruiken – lees: beleven – mogelijk al andere inzichten leveren. Kans genoeg om dat aan te passen. Eén derde als die kans. En dan die één derde kans als een project voor de gemeenschap: DIY – DO-IT-YOURSELF – wordt DIT – <>DO><IT>>TOGETHER<< -.

Al wat tussenin kan gebeuren zal ook tussenin gebeuren – van ontmoeting tot berging -. En zal tussenin gebeuren rekeninghouden met de omstandigheden van de tussenruimtes en met de uitnodiging om alles net anders te laten zijn. Een circustent of een foodtruck als variatie op de hangplek en de bar. Om straks op een keer met tent en truck de plek te verlaten om ergens anders deel te nemen aan het leven te velde of in de stad. De vier lange lijnen van de houten structuren zijn ruggengraat voor wat altijd zal zijn of blijven maar ook voor wat altijd anders zal kunnen en worden.

Specifieke programma verwachtingen passen perfect – polyvalente zaal en stilteruimtes -. Algemenerere programmadelen worden met elkaar in maat gebracht – leslokalen en vergaderlokalen – op een manier zodat net elk hun andere specifieke verwachting niet genegeerd worden maar ook niet hun eigen limiet zullen worden. Lossere programmadelen worden lossere en gedurfter geformuleerd – hangen en eten en drinken -. Zoals straten en pleinen in steden en dorpen tussenbeide komen: ze maken het leven. Onder dak. Maar evengoed binnen. Als buiten. In de tuin.

Een bijzonder programma is toegevoegd. Of noem het een bijzondere ambitie is plek gegeven. Gaan we straks bouwen dan gaan we ook straks daar plek voor moeten maken. Een werkplek. Met uitrusting en toebehoren. Een atelier en een stockage. We gaan zelf bouwen. We gaan traag bouwen. We gaan leren bouwen. Die plek zal al gaandeweg meer of minder worden. We zien wel.

De verschillende opdrachtgevers. Zijn niet zomaar opdrachtgevers. De opdrachtgever zoeken niet alleen ruimte. Maar willen ook een boodschap dragen. Uitdragen. Een boodschap die niet meer of minder is dan dat deze een plek moet worden waar jonge mensen zich thuis voelen. En thuis voelen is niet alleen een plek krijgen maar ook mee aan een plek bouwen.



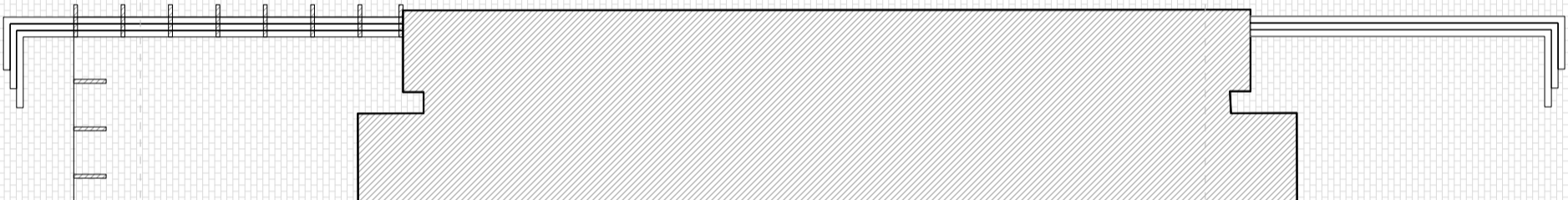
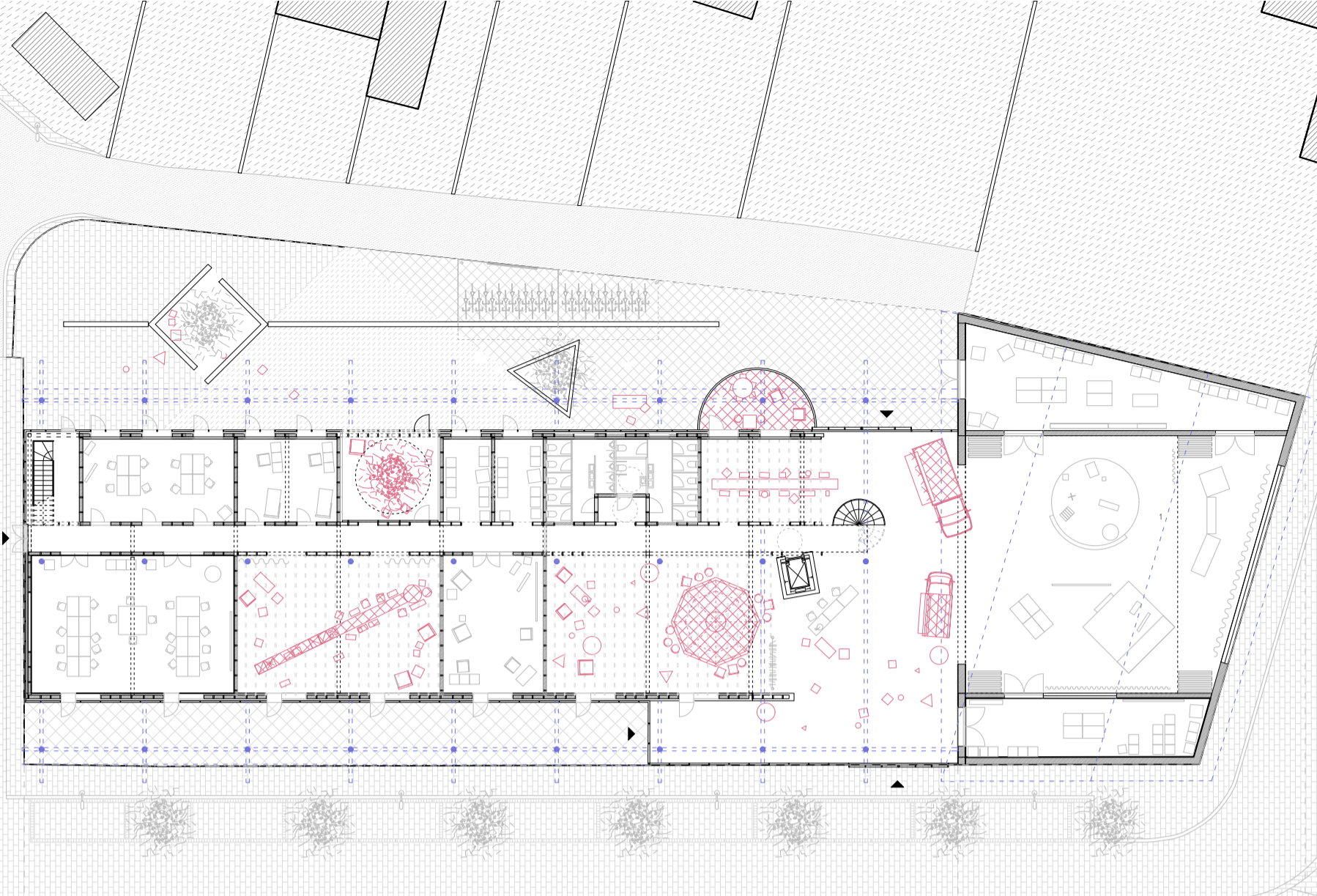
NOOT BIJ HET PROJECT

Het project is uitgetekend als een ambitie van ruimtes. De plannen en sneden situeren een zekere abstractie. Een deel van de verwachte ruimtes – programma – werd opgetekend. Een ander deel gezien de opvatting van de bevraging – een

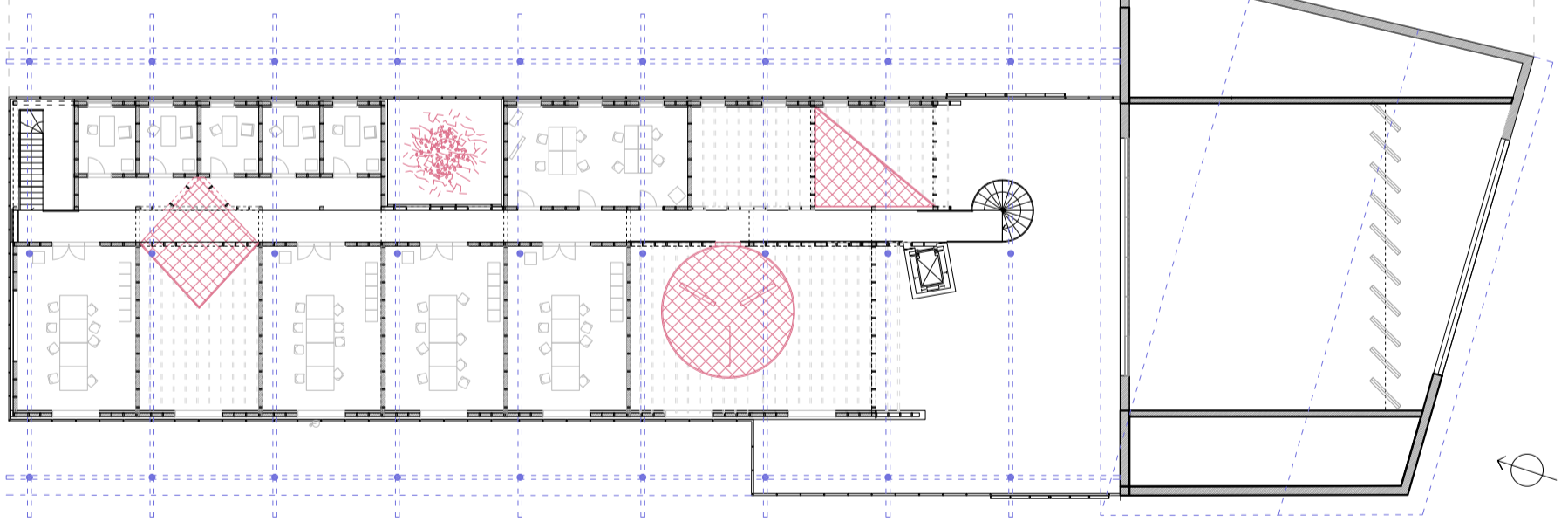
betere efficiëntie moet mogelijk zijn – alsook het idee dat een deel – en mits dan veranderende verwachtingen – als vrije ruimte opgetekend. Tegelijk werd een test gemaakt waarin alles past. Dat we de abstractie boven de test verkiezen en

aldus de abstractie eerst of eerder tonen sluit aan bij de attitude die dit team wil aannemen. Een attitude welke vandaag de attitude in architectuur zou moeten zijn. Zo niet worden.





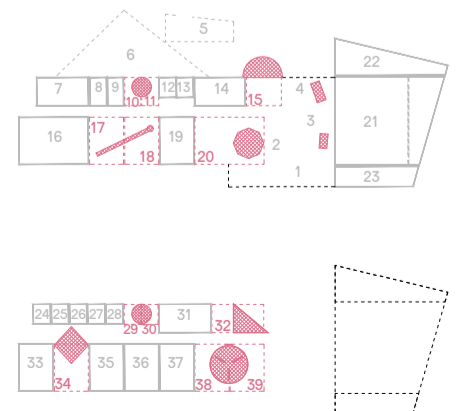
66% TYPE



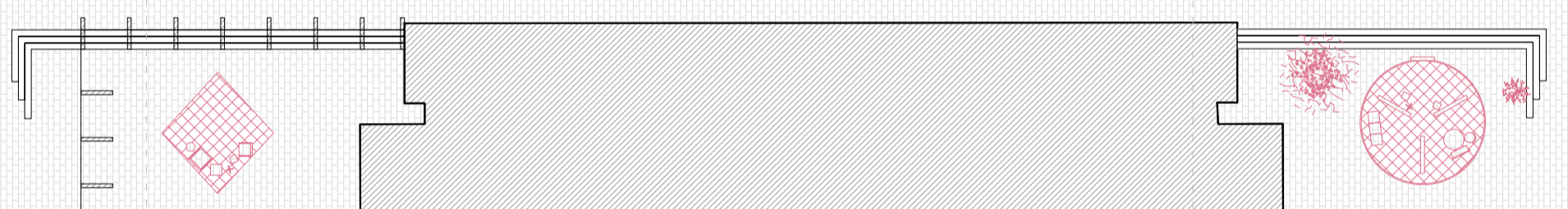
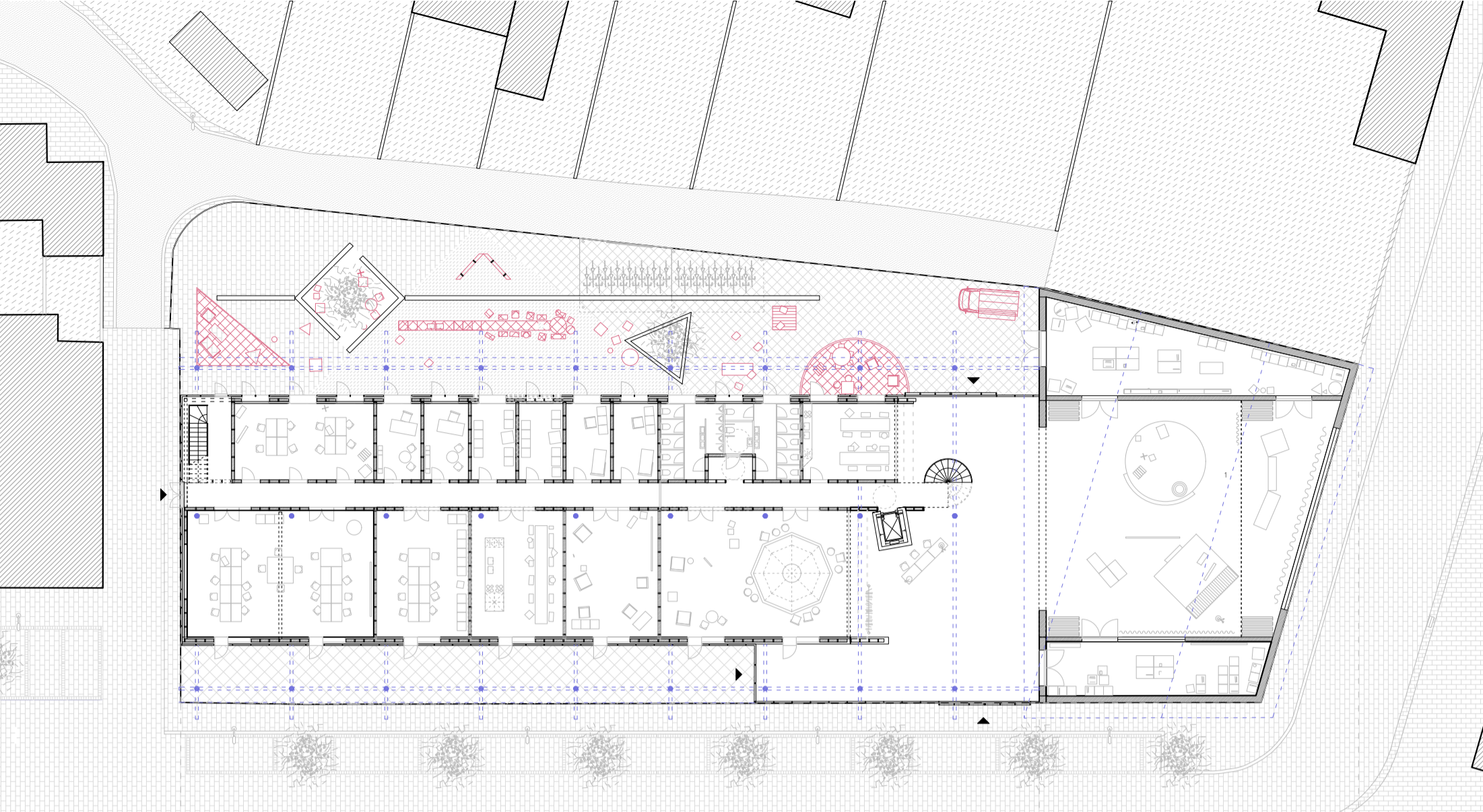
LEGENDE:

- B ALGEMEEN ONTHAAL
- C OVERKOP-HUIS
- D VRIJE TIJD
- E HULPVERLENING (JAC)
- F JEUGDDIENST, JONGERENOPBOUWWERK EN DIENST EVENEMENTEN
- G ONDERWIJS, DEELTIJDSE TRAJECTEN EN ARBEIDSMARKT
- H FACILITEITEN MEDEWERKERS

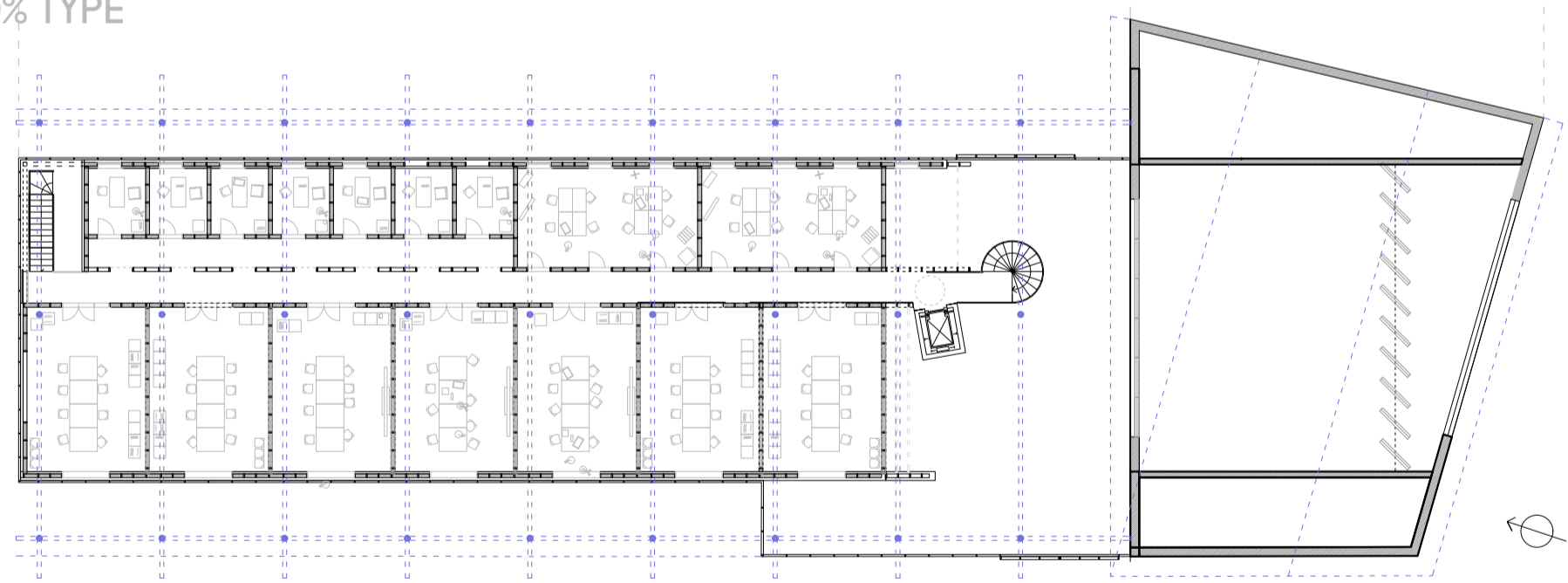
1 FLEXIBELE PUBLIEKSRIJME - LOBBY		20 C- ONTMOETINGSRIJME, UITGERUST MET TOOGFACILITEITEN	101.2 m <sup>2</sup>
2 B- ONTHAALBALIE MET TWEE WERKPLEKKEN EN OPBERGRUJME	20.0 m <sup>2</sup>	21 D- POLYVALENTE ZAAL	264.3 m <sup>2</sup>
3 B- LOUNGE: CHILLPLEKKEN OF SPOTS	60.0 m <sup>2</sup>	22 F- RIJME BERGING VOOR O.A. SPELMATERIAAL EN TENTEN	81.2 m <sup>2</sup>
4 D- VESTIAIRE OF VESTIAIRE- MOGELIJKHEDEN	30.0 m <sup>2</sup>	23 D- BERGRUJME	50.7 m <sup>2</sup>
5 FIETSENSTALLING - DOUBBELE LAAG		24 C- GESPREKSLOKAAL	9.6 m <sup>2</sup>
6 D- GROENE ZONE	80 m <sup>2</sup>	25 C- GESPREKSLOKAAL	9.6 m <sup>2</sup>
7 G- BUREAU MET 5 FLEXIBELE WERKPLEKKEN EN OPBERGRUJME	46.5 m <sup>2</sup>	26 E- GESPREKSLOKAAL	9.6 m <sup>2</sup>
8 F- KANTOOR DIENSTHOOFD	14.5 m <sup>2</sup>	27 E- GESPREKSLOKAAL	9.6 m <sup>2</sup>
9 F- KANTOOR DIENSTHOOFD	14.5 m <sup>2</sup>	28 E- GESPREKSLOKAAL	9.6 m <sup>2</sup>
10 F- STILLE RIJME	9.6 m <sup>2</sup>	29 G- GESPREKSLOKAAL	9.6 m <sup>2</sup>
11 F- STILLE RIJME	9.6 m <sup>2</sup>	30 G- GESPREKSLOKAAL	9.6 m <sup>2</sup>
12 H- BERGING	14.5 m <sup>2</sup>	31 B- AFGESLOTEN VERGADERLOKAAL	45.5 m <sup>2</sup>
13 C- BERGING	14.5 m <sup>2</sup>	32 B- AFGESLOTEN VERGADERLOKAAL	45.5 m <sup>2</sup>
14 C,D,E,F,G - GENDERNEUTRAAL SANITAIR	41.5 m <sup>2</sup>	33 G- VORMINGSLOKAAL	49.8 m <sup>2</sup>
15 D- KEUKEN	31.0 m <sup>2</sup>	34 G- VORMINGSLOKAAL	49.8 m <sup>2</sup>
16 F- RIJME VOOR 15 FLEXIBELE WERKPLEKKEN	101.2 m <sup>2</sup>	35 F- VORMINGSLOKAAL UITGERUST MET PROJECTIEMOGELIJKHEID	49.8 m <sup>2</sup>
17 E- KANTOOR MET 6 WERKPLEKKEN	49.8 m <sup>2</sup>	36 F- VORMINGSLOKAAL UITGERUST MET PROJECTIEMOGELIJKHEID	49.8 m <sup>2</sup>
18 H- REFTER UITGERUST MET KITCHENETTE EN 20 ZITPLAATSEN	49.8 m <sup>2</sup>	37 F- VORMINGSLOKAAL UITGERUST MET PROJECTIEMOGELIJKHEID	49.8 m <sup>2</sup>
19 B- AFGESLOTEN STILLE RIJME	49.8 m <sup>2</sup>	38 F- VERGADERZAAL	49.8 m <sup>2</sup>
		39 E- VORMINGS-/VERGADERLOKAAL	49.8 m <sup>2</sup>







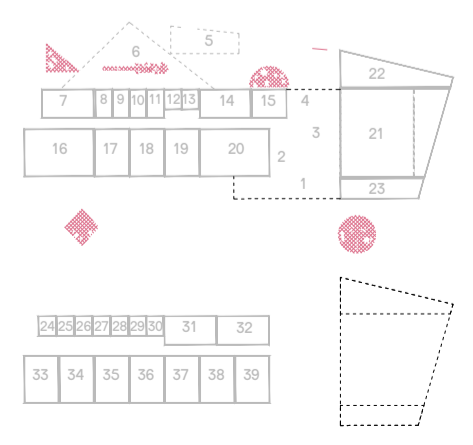
100% TYPE



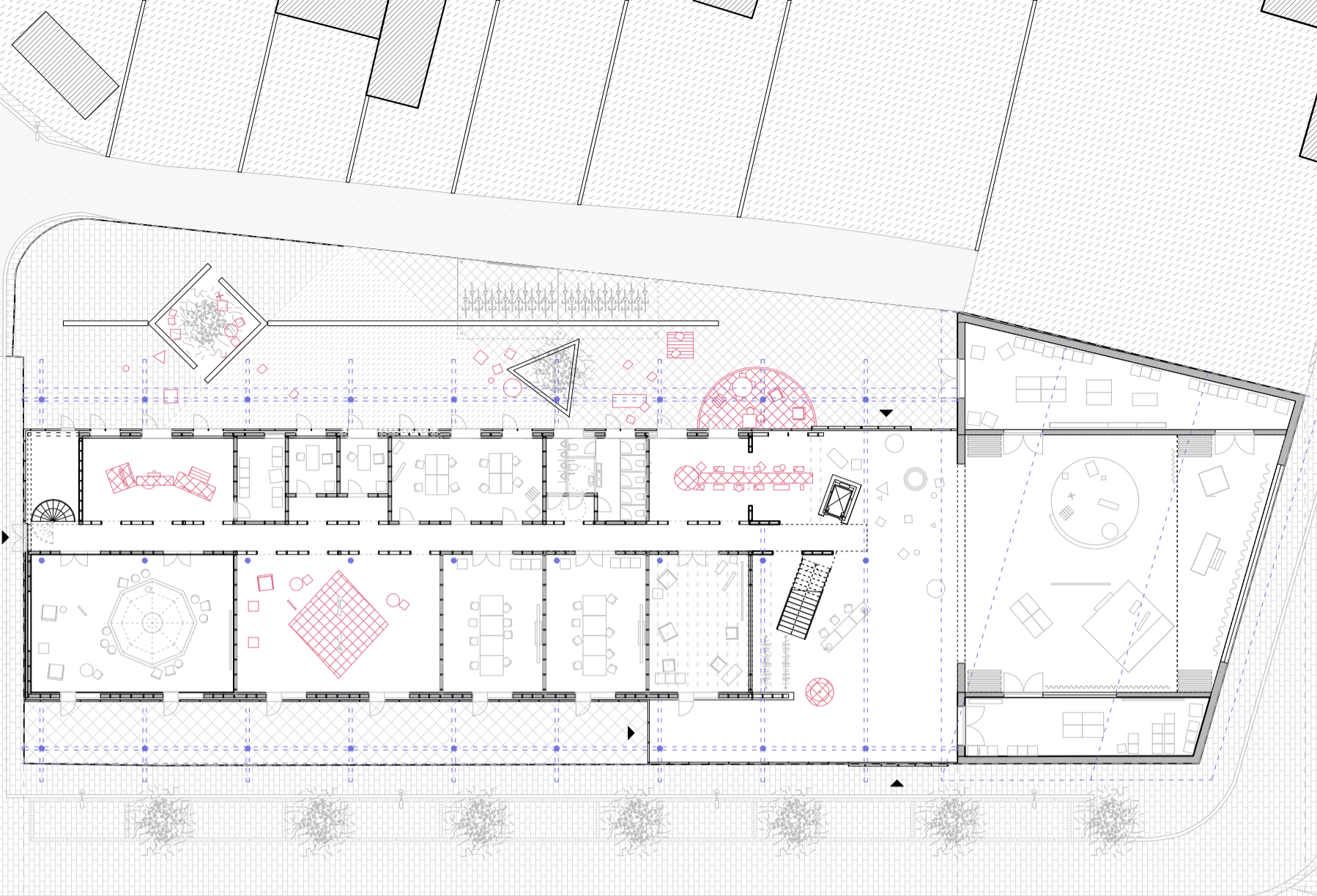
LEGENDE:

- B ALGEMEEN ONTHAAL
- C OVERKOP-HUIS
- D VRIJE TIJD
- E HULPVERLENING (JAC)
- F JEUGDDIENST, JONGERENOPBOUW EN DIENST EVENEMENTEN
- G ONDERWIJS, DEELTIJDSSE TRAJECTEN EN ARBEIDSMARKT
- H FACILITEITEN MEDEWERKERS

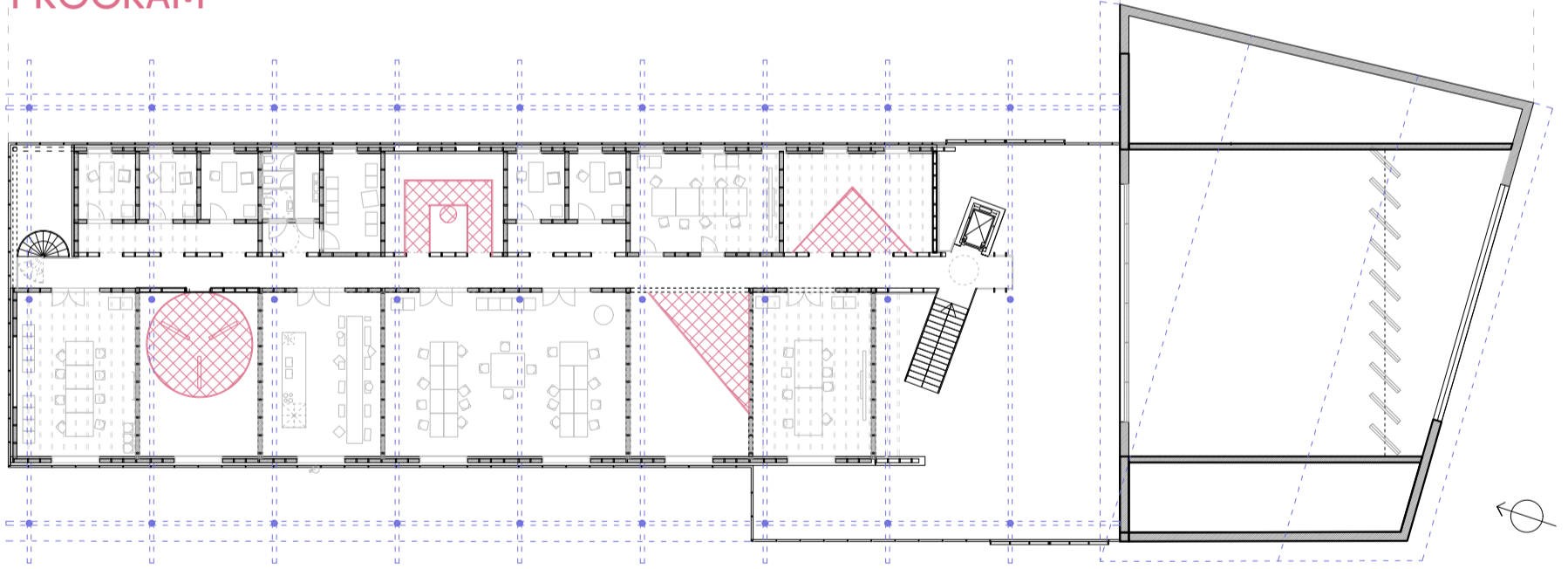
1 FLEXIBELE PUBLIEKSRUIMTE - LOBBY		20 C- ONTMOETINGSRUIMTE, UITGERUST MET TOOGFACILITEITEN	101.2 m <sup>2</sup>
2 B- ONTHAALBALIE MET TWEE WERKPLEKKEN EN OPBERGRUIMTE	20.0 m <sup>2</sup>	21 D- POLYVALENTE ZAAL	264.3 m <sup>2</sup>
3 B- LOUNGE- CHILLPLEKKEN OF SPOTS	60.0 m <sup>2</sup>	22 F- RUIJME BERGING VOOR O.A. SPELMATERIAAL EN TENTEN	81.2 m <sup>2</sup>
4 D- VESTIAIRE OF VESTIAIRE- MOGELIJKHEDEN	30.0 m <sup>2</sup>	23 D- BERGRUIMTE	50.7 m <sup>2</sup>
5 FIETSENSTALLING - DOUBBELE LAAG		24 C- GESPREKSLOKAAL	9.6 m <sup>2</sup>
6 D- GROENE ZONE	80 m <sup>2</sup>	25 C- GESPREKSLOKAAL	9.6 m <sup>2</sup>
7 G- BUREAU MET 5 FLEXIBELE WERKPLEKKEN EN OPBERGRUIMTE	46.5 m <sup>2</sup>	26 E- GESPREKSLOKAAL	9.6 m <sup>2</sup>
8 F- KANTOOR DIENSTHOOFD	14.5 m <sup>2</sup>	27 E- GESPREKSLOKAAL	9.6 m <sup>2</sup>
9 F- KANTOOR DIENSTHOOFD	14.5 m <sup>2</sup>	28 E- GESPREKSLOKAAL	9.6 m <sup>2</sup>
10 F-STILLE RUIMTE	9.6 m <sup>2</sup>	29 G- GESPREKSLOKAAL	9.6 m <sup>2</sup>
11 F-STILLE RUIMTE	9.6 m <sup>2</sup>	30 G- GESPREKSLOKAAL	9.6 m <sup>2</sup>
12 H- BERGING	14.5 m <sup>2</sup>	31 B- AFGESLOTEN VERGADERLOKAAL	45.5 m <sup>2</sup>
13 C- BERGING	14.5 m <sup>2</sup>	32 B- AFGESLOTEN VERGADERLOKAAL	45.5 m <sup>2</sup>
14 C,D,E,F,G - GENDERNEUTRAAL SANITAIR	41.5 m <sup>2</sup>	33 G- VORMINGSLOKAAL	49.8 m <sup>2</sup>
15 D- KEUKEN	31.0 m <sup>2</sup>	34 G- VORMINGSLOKAAL	49.8 m <sup>2</sup>
16 F- RUIMTE VOOR 15 FLEXIBELE WERKPLEKKEN	101.2 m <sup>2</sup>	35 F- VORMINGSLOKAAL UITGERUST MET PROJECTIEMOGELIJKHEID	49.8 m <sup>2</sup>
17 E- KANTOOR MET 6 WERKPLEKKEN	49.8 m <sup>2</sup>	36 F- VORMINGSLOKAAL UITGERUST MET PROJECTIEMOGELIJKHEID	49.8 m <sup>2</sup>
18 H- REFTER UITGERUST MET KITCHENETTE EN 20 ZITPLAATSEN	49.8 m <sup>2</sup>	37 F- VORMINGSLOKAAL UITGERUST MET PROJECTIEMOGELIJKHEID	49.8 m <sup>2</sup>
19 B- AFGESLOTEN STILLE RUIMTE	49.8 m <sup>2</sup>	38 F- VERGADERZAAL	49.8 m <sup>2</sup>
		39 E- VORMINGS-/VERGADERLOKAAL	49.8 m <sup>2</sup>



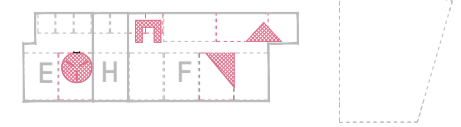
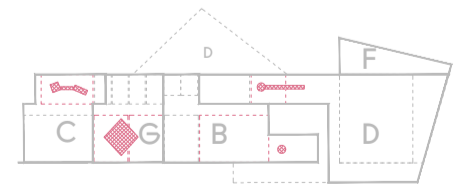
PLANNEN 100% TYPE



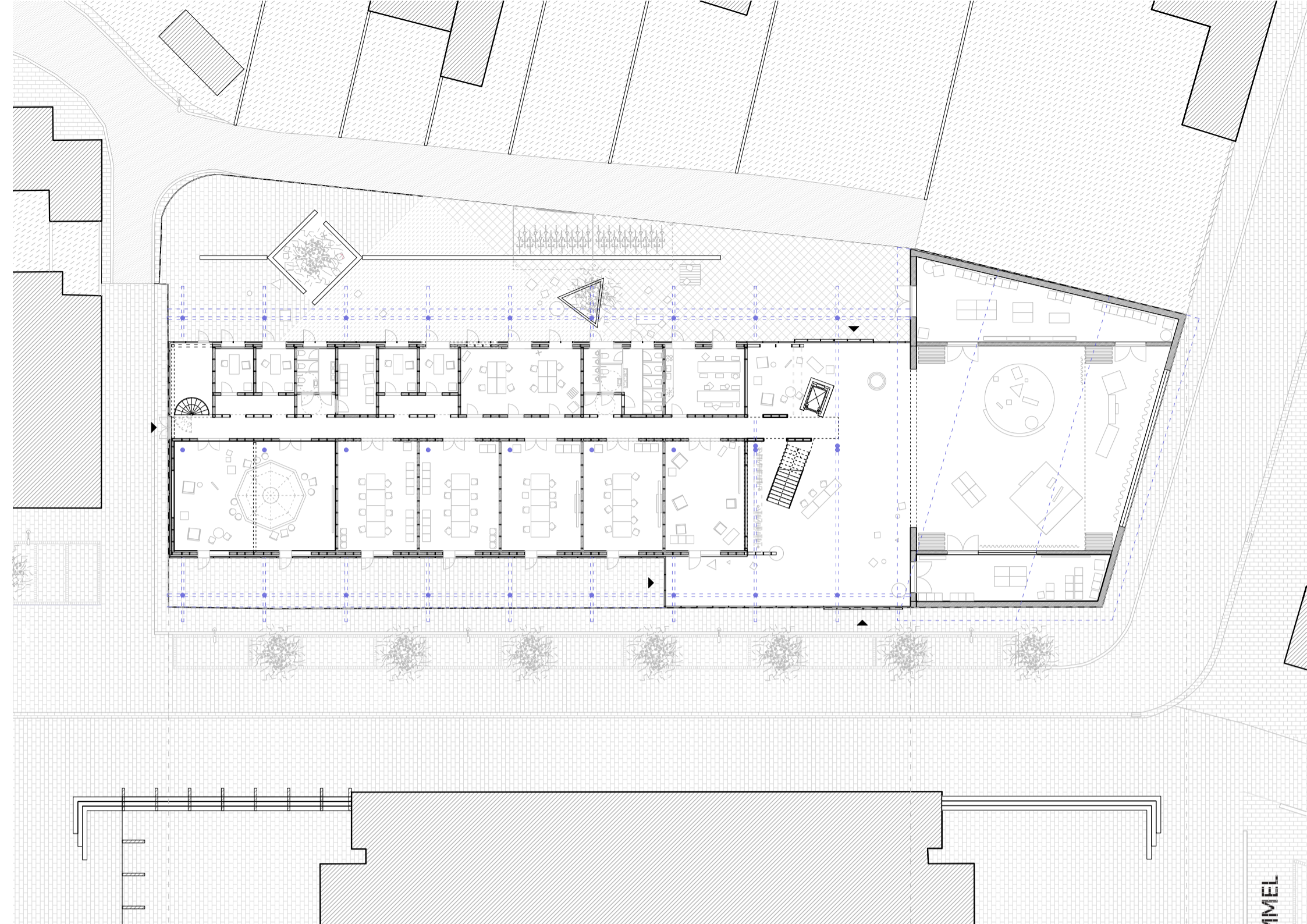
66% PROGRAM



LEGENDE:		
B	ALGEMEEN ONTHAAL ONTHAALBALIE MET TWEE WERKPLEKKEN EN OPBERGRUIMTE <b>LOUNGE: CHILLPLEKKEN OF SPOTS</b> AFGESLOTEN VERGADERLOKAAL AFGESLOTEN VERGADERLOKAAL AFGESLOTEN STILLE RUIMTE	220.8 m <sup>2</sup>
C	OVERKOP-HUIS ONTMOETINGSRUIMTE, UITGERUST MET TOOGFACILITEITEN <b>GESPREKSLOKAAL</b> <b>GESPREKSLOKAAL</b> GENDERNEUTRAAL SANITAIR BERGING	144.9 m <sup>2</sup>
D	VRIJE TIJD POLYVALENTE ZAAL GROENE ZONE BERGRUIMTE VESTIAIRE OF VESTIAIRE- MOGELIJKHEDEN <b>KEUKEN</b> GENDERNEUTRAAL SANITAIR	466.0 m <sup>2</sup>
E	HULPVERLENING (JAC) KANTOOR MET 6 WERKPLEKKEN GESPREKSLOKAAL GESPREKSLOKAAL GESPREKSLOKAAL <b>VORMINGS-/VERGADERLOKAAL</b> GENDERNEUTRAAL SANITAIR	133.4 m <sup>2</sup>
F	JEUGDIENST, JONGERENOPBOUWERK EN DIENST EVENEMENTEN KANTOOR DIENSTHOOFD KANTOOR DIENSTHOOFD <b>STILLE RUIMTE</b> <b>STILLE RUIMTE</b> VORMINGSLOKAAL UITGERUST MET PROJECTIEMOGELIJKHEID <b>VORMINGSLOKAAL UITGERUST MET PROJECTIEMOGELIJKHEID</b> VORMINGSLOKAAL UITGERUST MET PROJECTIEMOGELIJKHEID <b>VERGADERZAAL</b> RUIME BERGING VOOR O.A. SPELMATERIAAL EN TENTEN RUIMTE VOOR 15 FLEXIBELE WERKPLEKKEN GENDERNEUTRAAL SANITAIR	444.8 m <sup>2</sup>
G	ONDERWIJS, DEELTIJDSE TRAJECTEN EN ARBEIDSMARKT BUREAU MET 5 FLEXIBELE WERKPLEKKEN EN OPBERGRUIMTE GESPREKSLOKAAL GESPREKSLOKAAL <b>VORMINGSLOKAAL</b> <b>VORMINGSLOKAAL</b> GENDERNEUTRAAL SANITAIR	168.3 m <sup>2</sup>
H	FACILITEITEN MEDEWERKERS REFERER UITGERUST MET KITCHENETTE EN 20 ZITPLAATSEN BERGING GENDERNEUTRAAL SANITAIR	69.3 m <sup>2</sup>

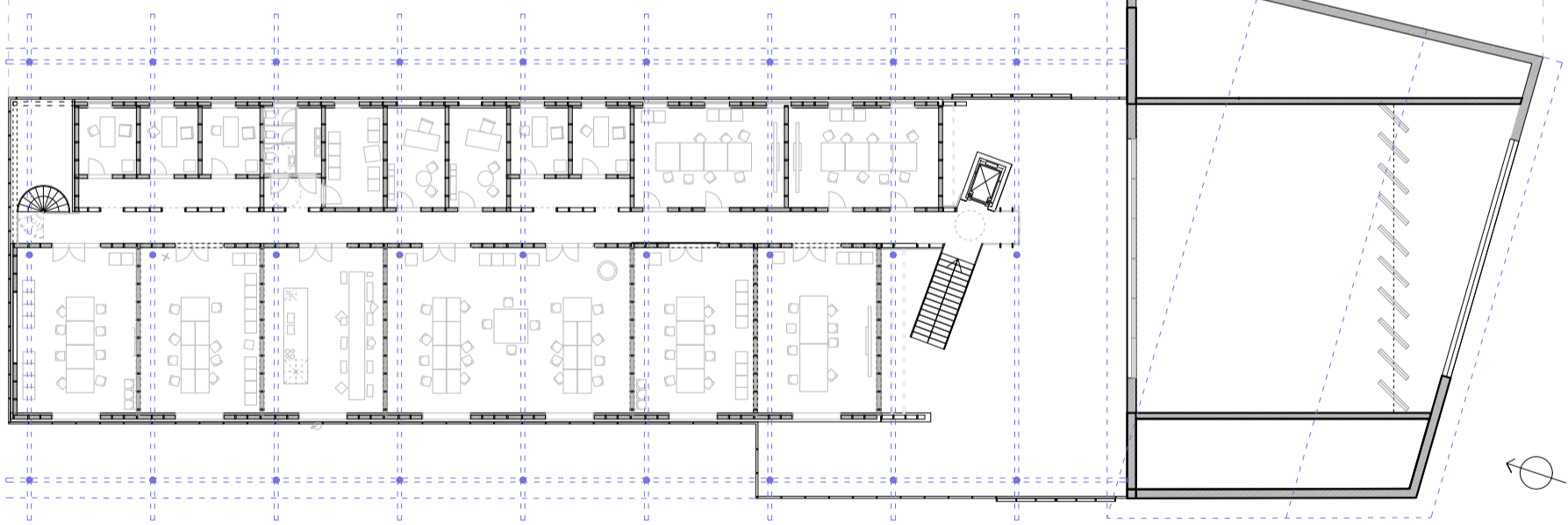


PLANNEN 100% PROGRAM



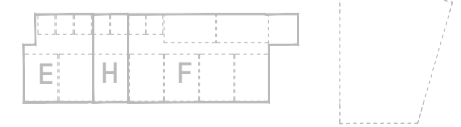
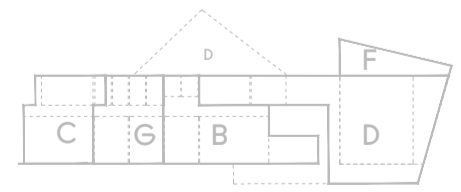
LOMMEL

## 100% PROGRAM

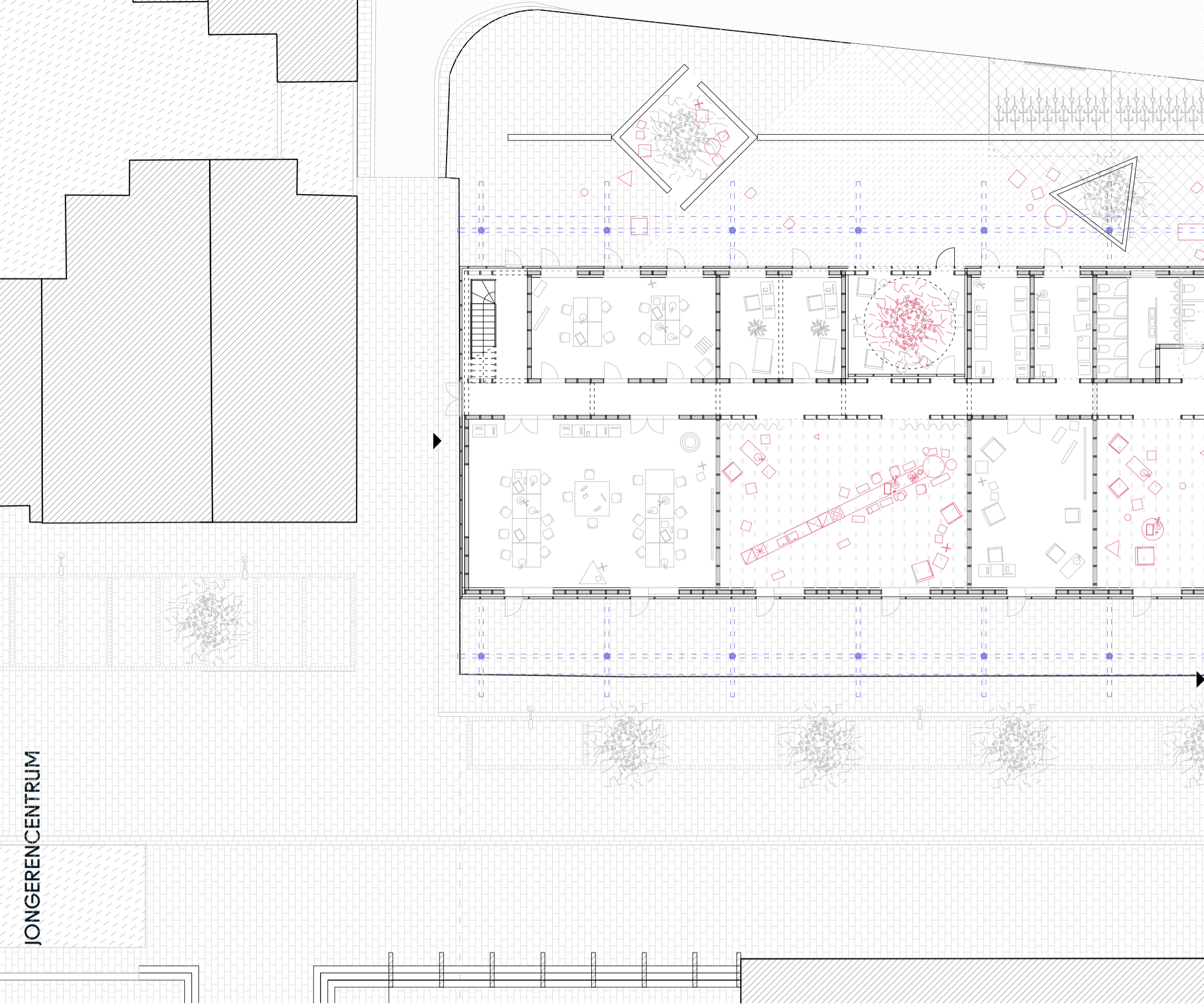


### LEGENDE:

<p><b>B</b> ALGEMEEN ONTHAAL ONTHAALBALIE MET TWEE WERKPLEKKEN EN OPBERGRUIMTE LOUNGE: CHILLPLEKKEN OF SPOTS AFGESLOTEN VERGADERLOKAAL AFGESLOTEN VERGADERLOKAAL AFGESLOTEN STILLE RUIMTE</p>	<p>220.8 m<sup>2</sup></p>	<p><b>F</b> JEUGDDIENST, JONGERENOPBOUWERK EN DIENST EVENEMENTEN KANTOOR DIENSTHOOFD KANTOOR DIENSTHOOFD STILLE RUIMTE STILLE RUIMTE VORMINGSLOKAAL UITGERUST MET PROJECTIEMOGELIJKHEID VORMINGSLOKAAL UITGERUST MET PROJECTIEMOGELIJKHEID VORMINGSLOKAAL UITGERUST MET PROJECTIEMOGELIJKHEID VERGADERZAAL RUIME BERGING VOOR O.A. SPELMATERIAAL EN TENTEN RUIMTE VOOR 15 FLEXIBELE WERKPLEKKEN GENDERNEUTRAAL SANITAIR</p>	<p>444.8 m<sup>2</sup></p>
<p><b>C</b> OVERKOP-HUIS ONTMOETINGSRUIMTE, UITGERUST MET TOOGFACILITEITEN GESPREKSLOKAAL GESPREKSLOKAAL GENDERNEUTRAAL SANITAIR BERGING</p>	<p>144.9 m<sup>2</sup></p>	<p><b>G</b> ONDERWIJS, DEELTIJDSE TRAJECTEN EN ARBEIDSMARKT BUREAU MET 5 FLEXIBELE WERKPLEKKEN EN OPBERGRUIMTE GESPREKSLOKAAL GESPREKSLOKAAL VORMINGSLOKAAL VORMINGSLOKAAL GENDERNEUTRAAL SANITAIR</p>	<p>168.3 m<sup>2</sup></p>
<p><b>D</b> VRIJE TIJD POLYVALENTE ZAAL GROENE ZONE BERGRUIMTE VESTIAIRE OF VESTIAIRE- MOGELIJKHEDEN KEUKEN GENDERNEUTRAAL SANITAIR</p>	<p>466.0 m<sup>2</sup></p>	<p><b>H</b> FACILITEITEN MEDEWERKERS REFTER UITGERUST MET KITCHENETTE EN 20 ZITPLAATSEN BERGING GENDERNEUTRAAL SANITAIR</p>	<p>69.3 m<sup>2</sup></p>
<p><b>E</b> HULPVERLENING (JAC) KANTOOR MET 6 WERKPLEKKEN GESPREKSLOKAAL GESPREKSLOKAAL GESPREKSLOKAAL VORMINGS-/VERGADERLOKAAL GENDERNEUTRAAL SANITAIR</p>	<p>133.4 m<sup>2</sup></p>		



PLANNEN 66%



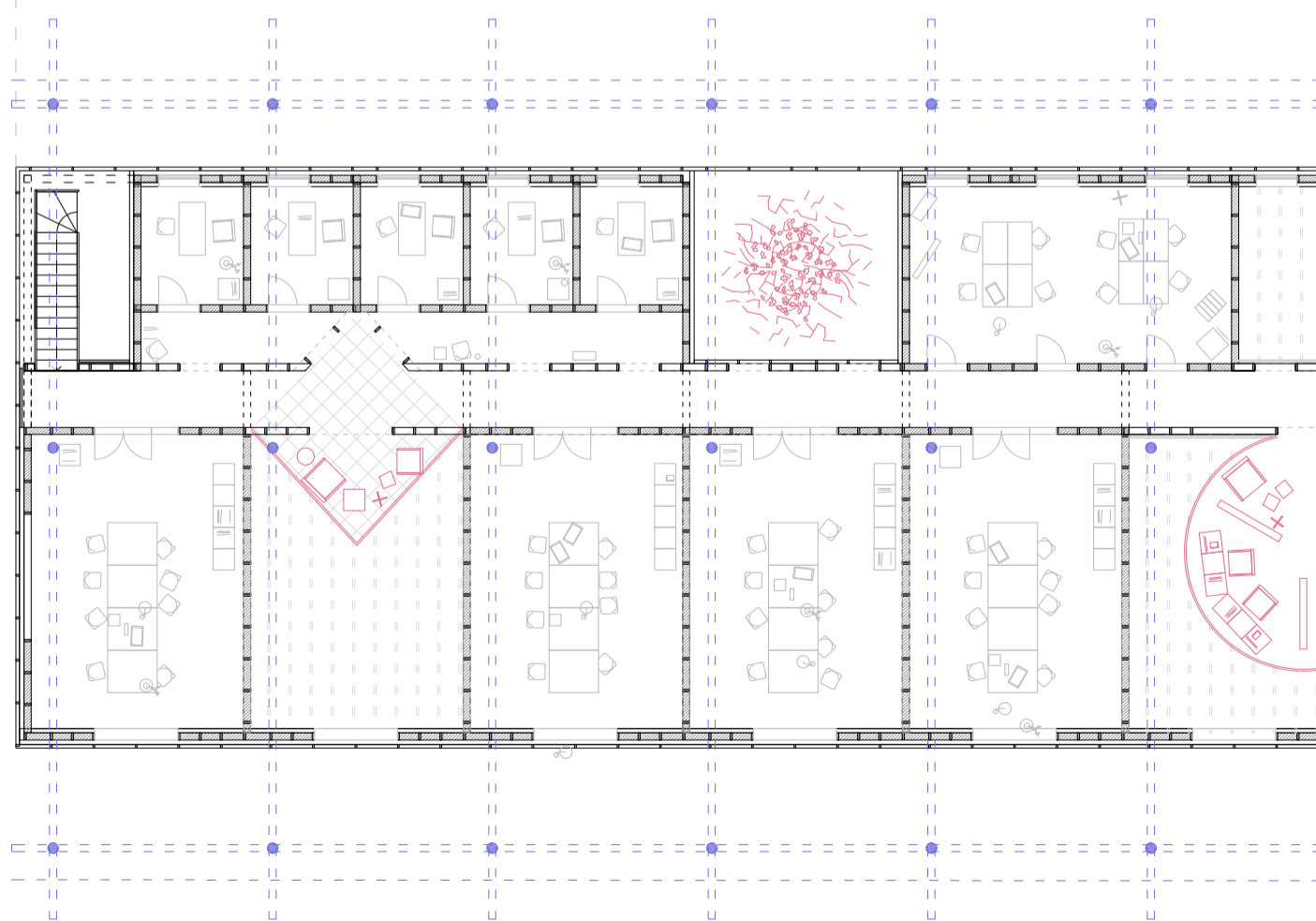
JONGERENCENTRUM

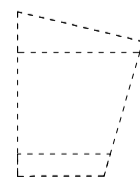
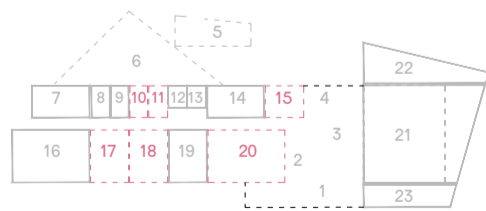
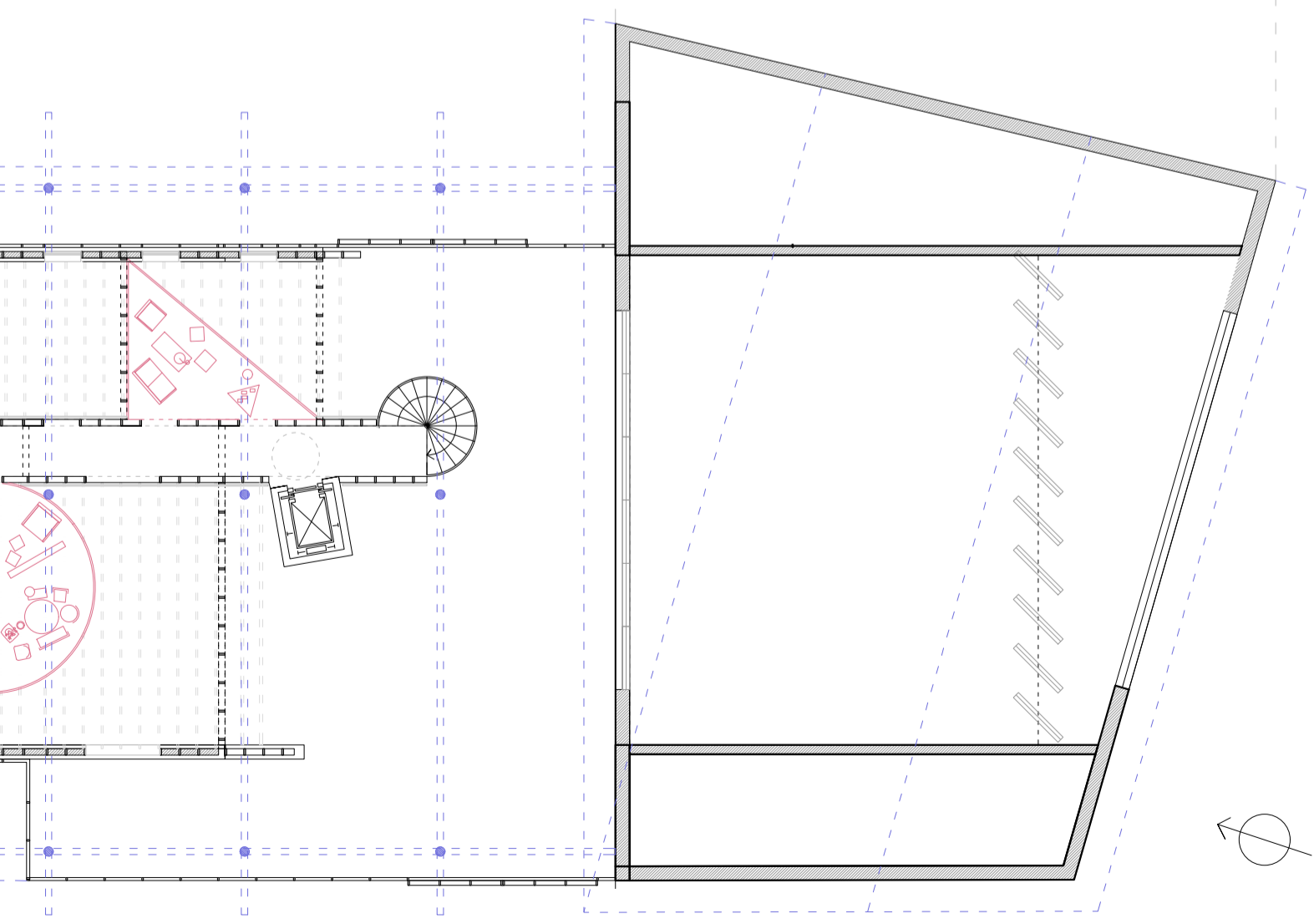
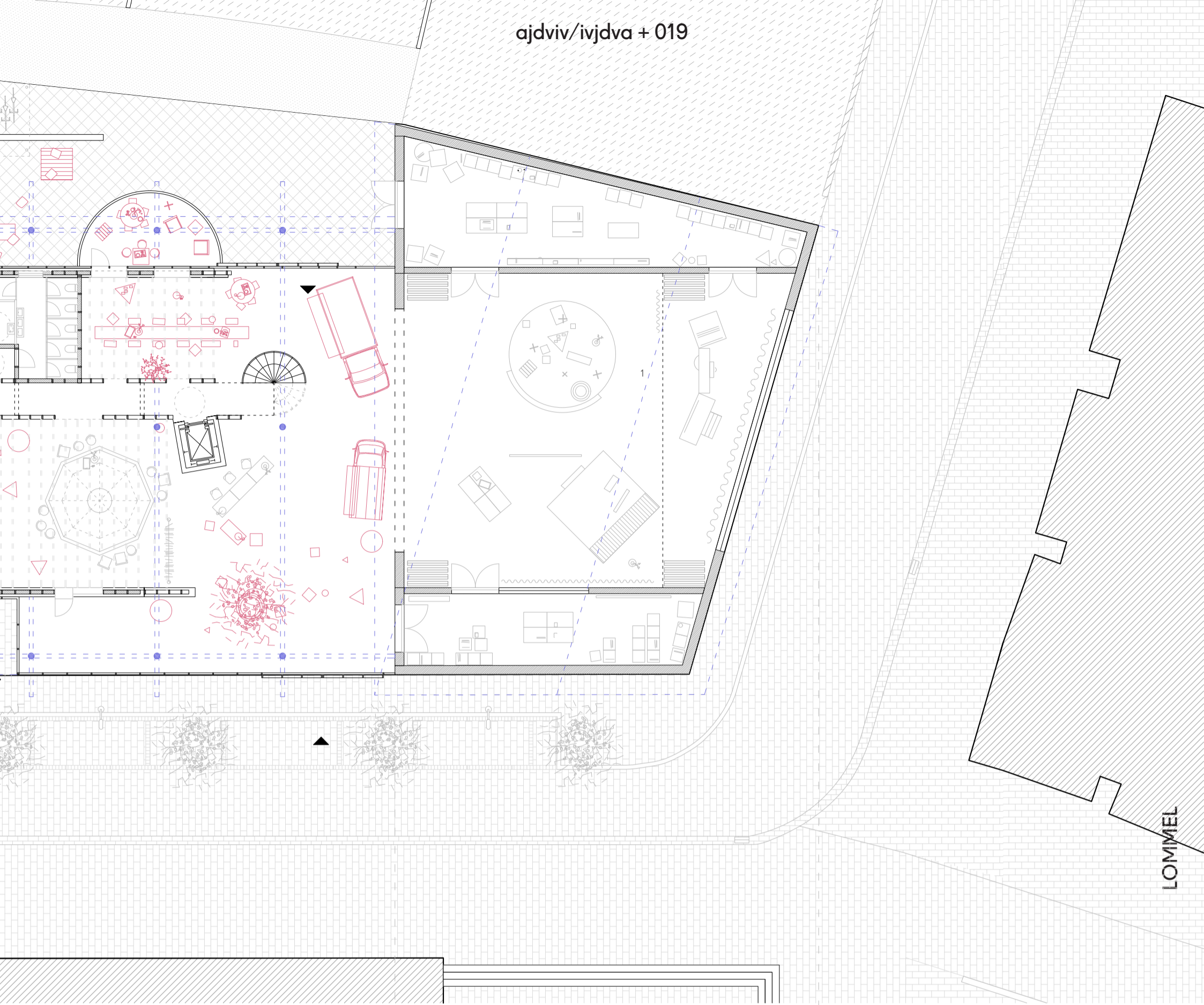
## 66% TYPE

### LEGENDE:

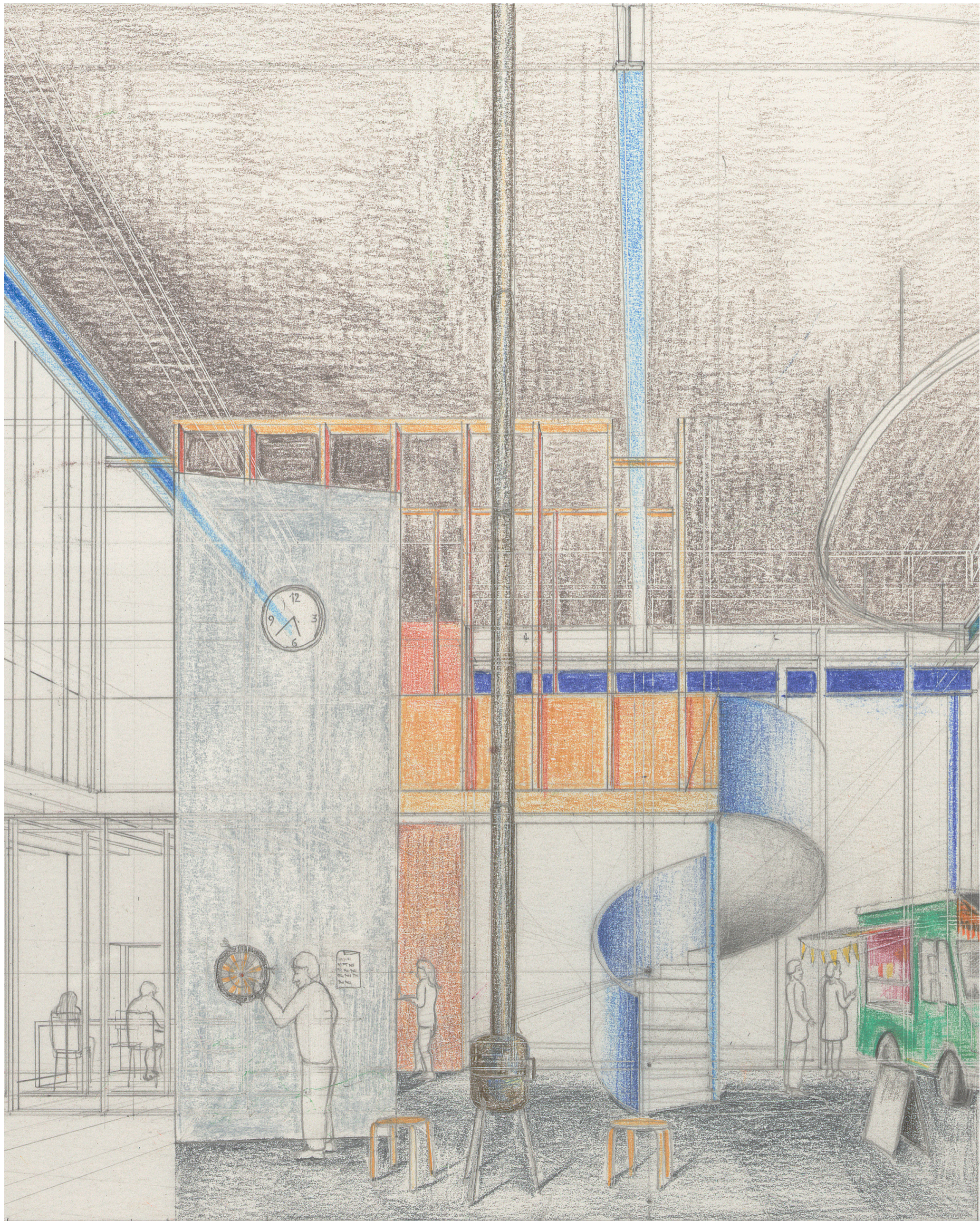
- B ALGEMEEN ONTHAAL
- C OVERKOP-HUIS
- D VRIJE TIJD
- E HULPVERLENING (JAC)
- F IEUGDDIENST, JONGERENOPBOUWWERK EN DIENST EVENEMENTEN
- G ONDERWIJS, DEELTIJDSE TRAJECTEN EN ARBEIDSMARKT
- H FACILITEITEN MEDEWERKERS

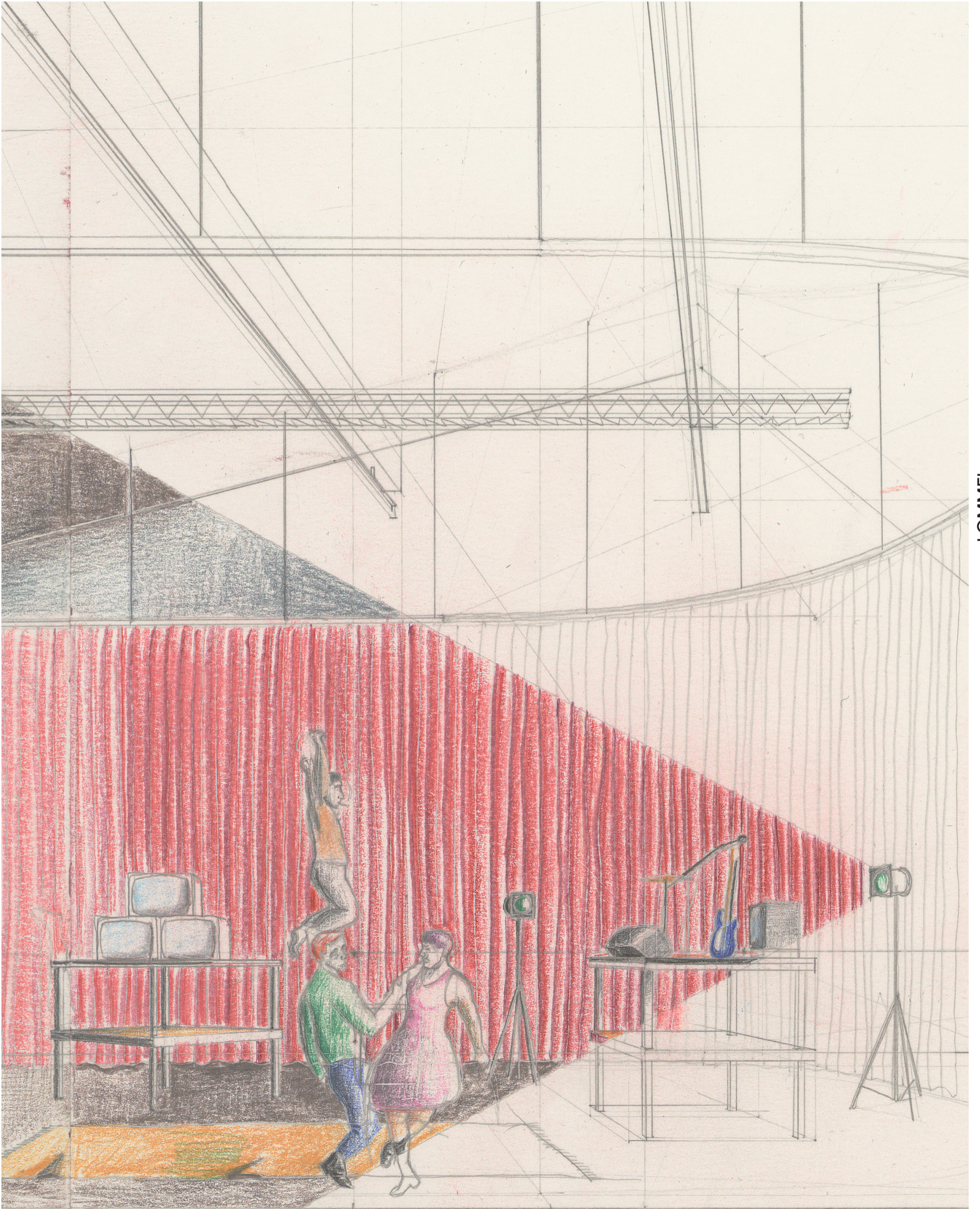
<b>1 FLEXIBELE PUBLIEKSRIJME - LOBBY</b>	
2 B- ONTHAALBALIE MET TWEË WERKPLEKKEN EN OPBERGRUIMTE	20.0 m <sup>2</sup>
3 B- LOUNGE: CHILLPLEKKEN OF SPOTS	60.0 m <sup>2</sup>
4 D- VESTIAIRE OF VESTIAIRE- MOGELIJKHEDEN	30.0 m <sup>2</sup>
5 FIETSENSTALLING - DOUBBELE LAAG	
6 D- GROENE ZONE	80 m <sup>2</sup>
7 G- BUREAU MET 5 FLEXIBELE WERKPLEKKEN EN OPBERGRUIMTE	46.5 m <sup>2</sup>
8 F- KANTOOR DIENSTHOOFD	14.5 m <sup>2</sup>
9 F- KANTOOR DIENSTHOOFD	14.5 m <sup>2</sup>
<b>10 F-STILLE RIJME</b>	<b>7.8 m<sup>2</sup></b>
<b>11 F-STILLE RIJME</b>	<b>7.8 m<sup>2</sup></b>
12 H- BERGING	14.5 m <sup>2</sup>
13 C- BERGING	14.5 m <sup>2</sup>
14 C,D,E,F,G - GENDERNEUTRAAL SANITAIR	41.5 m <sup>2</sup>
<b>15 D- KEUKEN</b>	<b>31.0 m<sup>2</sup></b>
16 F- RIJME VOOR 15 FLEXIBELE WERKPLEKKEN	101.2 m <sup>2</sup>
<b>17 E- KANTOOR MET 6 WERKPLEKKEN</b>	<b>49.8 m<sup>2</sup></b>
<b>18 H- REFTER UITGERUST MET KITCHENETTE EN 20 ZITPLAATSEN</b>	<b>49.8 m<sup>2</sup></b>
19 B- AFGESLOTEN STILLE RIJME	49.8 m <sup>2</sup>
<b>20 C- ONTMOETINGSRIJME, UITGERUST MET TOOGFACILITEITEN</b>	<b>101.2 m<sup>2</sup></b>
21 D- POLYVALENTE ZAAL	264.3 m <sup>2</sup>
22 F- RIJME BERGING VOOR O.A. SPELMATERIAAL EN TENTEN	81.2 m <sup>2</sup>
23 D- BERGRUIMTE	50.7 m <sup>2</sup>
24 C- GESPREKSLOKAAL	9.6 m <sup>2</sup>
25 C- GESPREKSLOKAAL	9.6 m <sup>2</sup>
26 E- GESPREKSLOKAAL	9.6 m <sup>2</sup>
27 E- GESPREKSLOKAAL	9.6 m <sup>2</sup>
28 E- GESPREKSLOKAAL	9.6 m <sup>2</sup>
<b>29 G- GESPREKSLOKAAL</b>	<b>45.5 m<sup>2</sup></b>
<b>30 G- GESPREKSLOKAAL</b>	<b>15.0 m<sup>2</sup></b>
31 B- AFGESLOTEN VERGADERLOKAAL	49.8 m <sup>2</sup>
<b>32 B- AFGESLOTEN VERGADERLOKAAL</b>	<b>15.0 m<sup>2</sup></b>
33 G- VORMINGSLOKAAL	14.7 m <sup>2</sup>
<b>34 G- VORMINGSLOKAAL</b>	<b>14.7 m<sup>2</sup></b>
35 F- VORMINGSLOKAAL UITGERUST MET PROJECTIEMOGELIJKHEID	49.8 m <sup>2</sup>
36 F- VORMINGSLOKAAL UITGERUST MET PROJECTIEMOGELIJKHEID	49.8 m <sup>2</sup>
37 F- VORMINGSLOKAAL UITGERUST MET PROJECTIEMOGELIJKHEID	49.8 m <sup>2</sup>
<b>38 F- VERGADERZAAL</b>	<b>30.2 m<sup>2</sup></b>
<b>39 E- VORMINGS-/VERGADERLOKAAL</b>	<b>30.2 m<sup>2</sup></b>





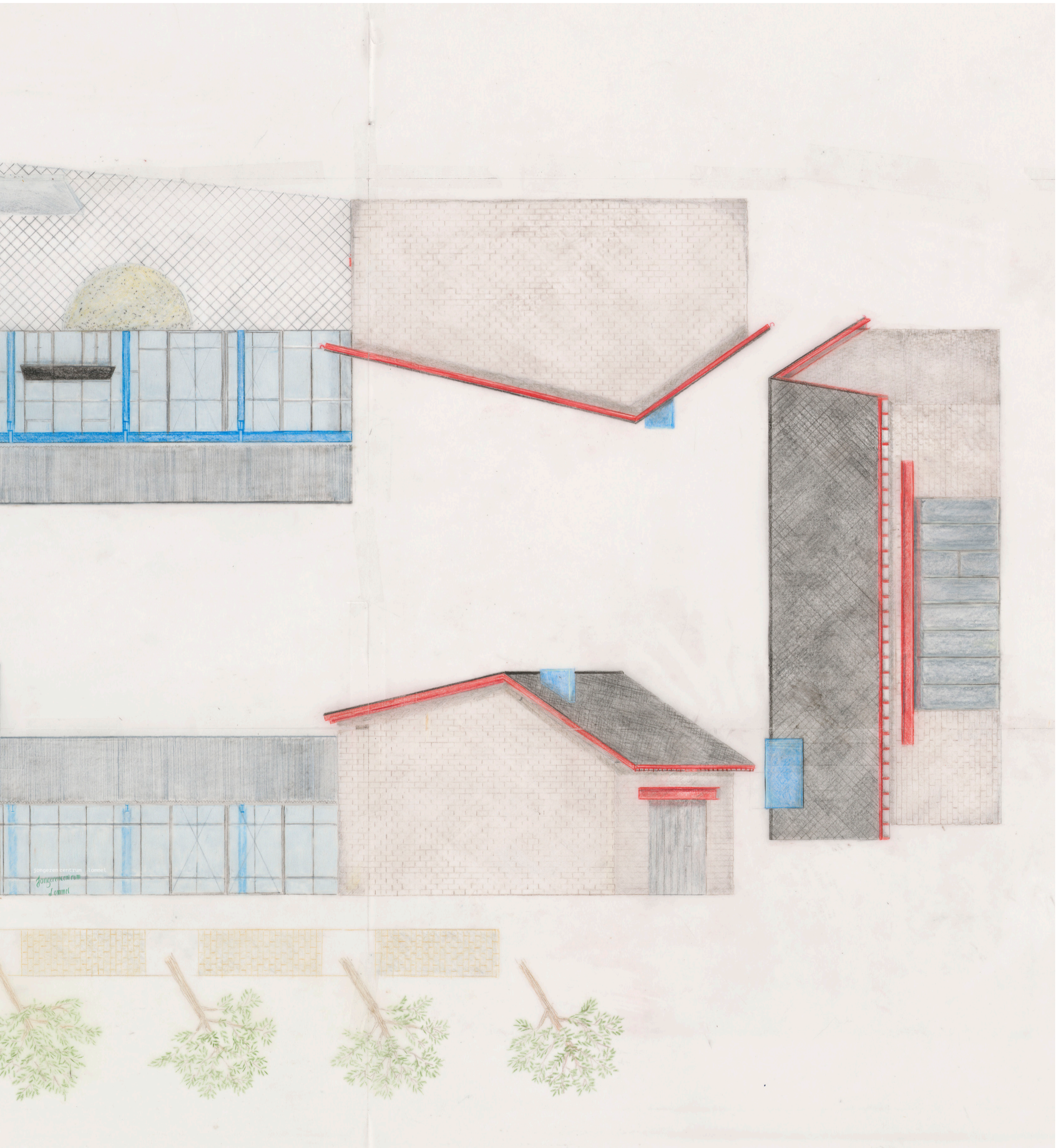
PLANNEN 1:200



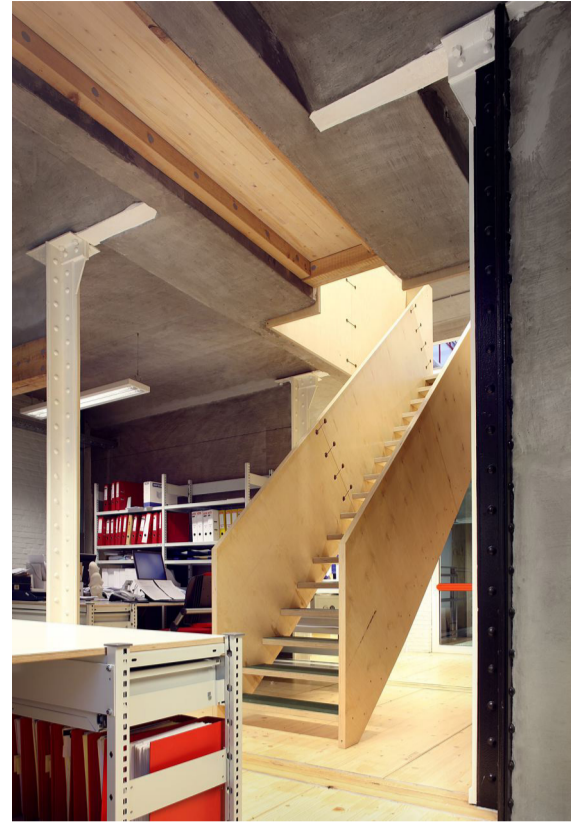








LOMMEL



JONGERENCENTRUM

><DO>>IT<>TOGETHER<>

is ook

><DO>>IT<>TRAJECT<>

Dit team wil architectuur een andere dimensie geven. Een architectuur of een architect die niet alleen maar oplevert maar die begeleid. Niet alleen tot het tot stand komen van het gebouw maar ook na het tot stand komen van het gebouw. We situeerden al dat het niet om een gebouw gaat maar om een gemeenschap.

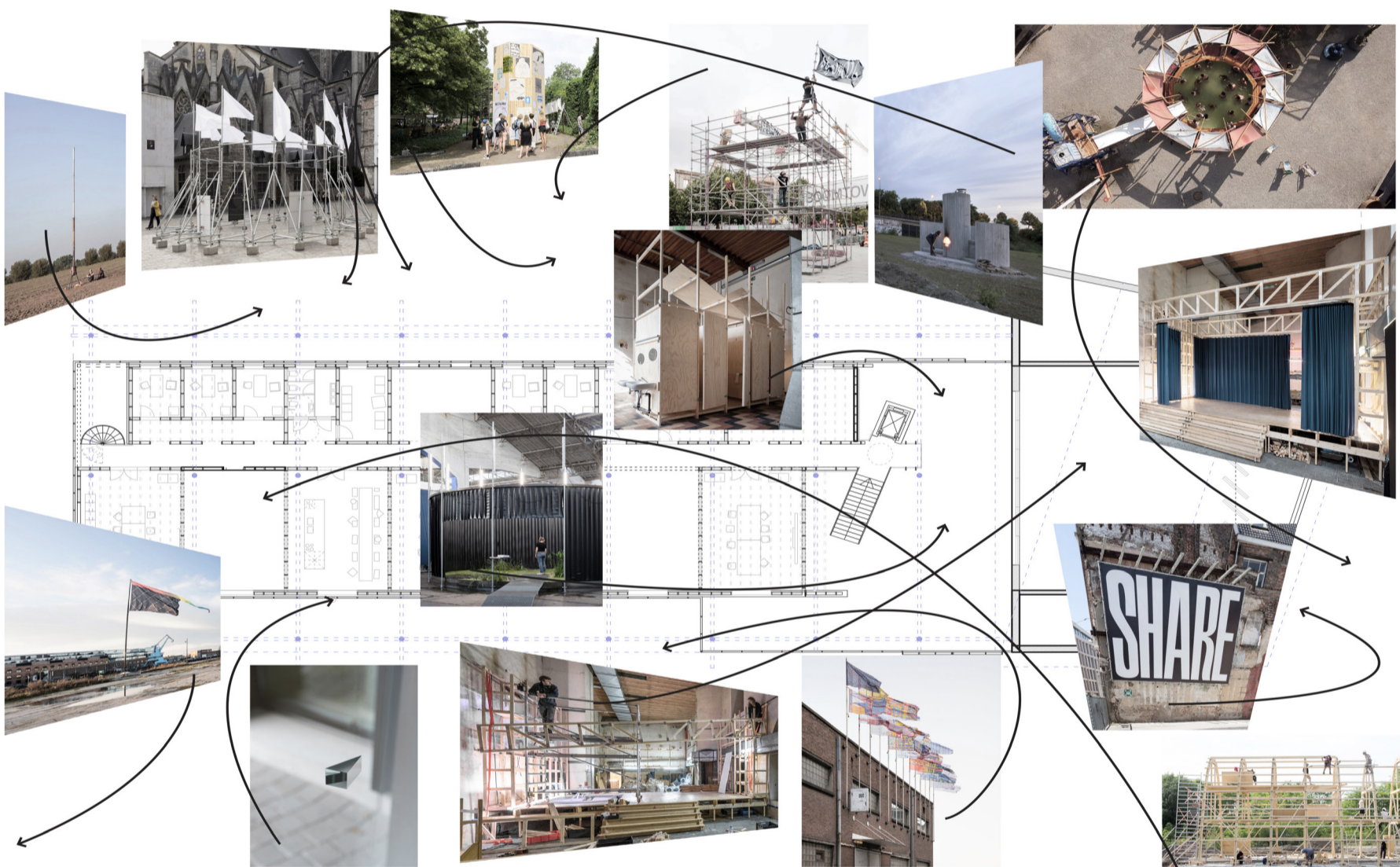
Dit team is dan ook een team van ARCHITECTEN – en specialisten nodig voor – als van NIET-ARCHITECTEN – om mee architectuur een kwestie van een proces te laten worden -. Het 17

portfolio van de architecten staat in teken van de immer verandering – economie, ergonomie en ecologie -.

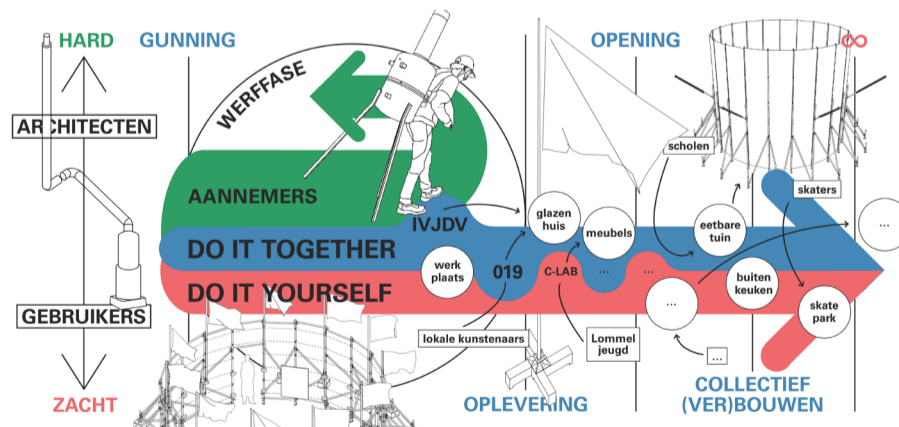
De NIET-ARCHITECTEN zijn hier om mee met de ARCHITECTEN het proces van participatie een andere kijk te geven. Vanuit hun werking die wisselt tussen stad en kunst zal ook participatie anders worden.

A JDVIV – de ARCHITECTEN – weten wat participatief bouwen is. Het project voor de kantoren van het Toneelhuis in het schermhuis naast de BOURLA in Antwerpen werd zodanig opgevat dat het kon worden gerealiseerd met een sociale werkplaats. Dimensies en gewichten werden richtlijn in het participatief bouwproject. Voor het project voor de psychiatrische campus CARITAS werd een voorstel gemaakt die niet alleen een ruimtelijk idee inhield – maar ook – tegelijk vooral een proces woud initiëren van verandering.

VISIE OP HET PROCES



LOMMEL



019 COLLECTIEF – de NIET-ARCHITECTEN – weten wat kunst en stad kunnen betekenen voor elkaar. Het collectief wil eerder initiëren en exploreren dan louter presenteren en finaliseren. The EXHIBITION THAT NEVER FINISH is een tentoonstelling in het kader van het initiatief KUNSTHAL Gent door 019 COLLECTIEF en verbindt jonge kunstenaars met de verlangende stad rondom.

DENNIS DUJARDIN & STEPHAN THIERS maken de tuin niet alleen leefbaar maar ook eetbaar.

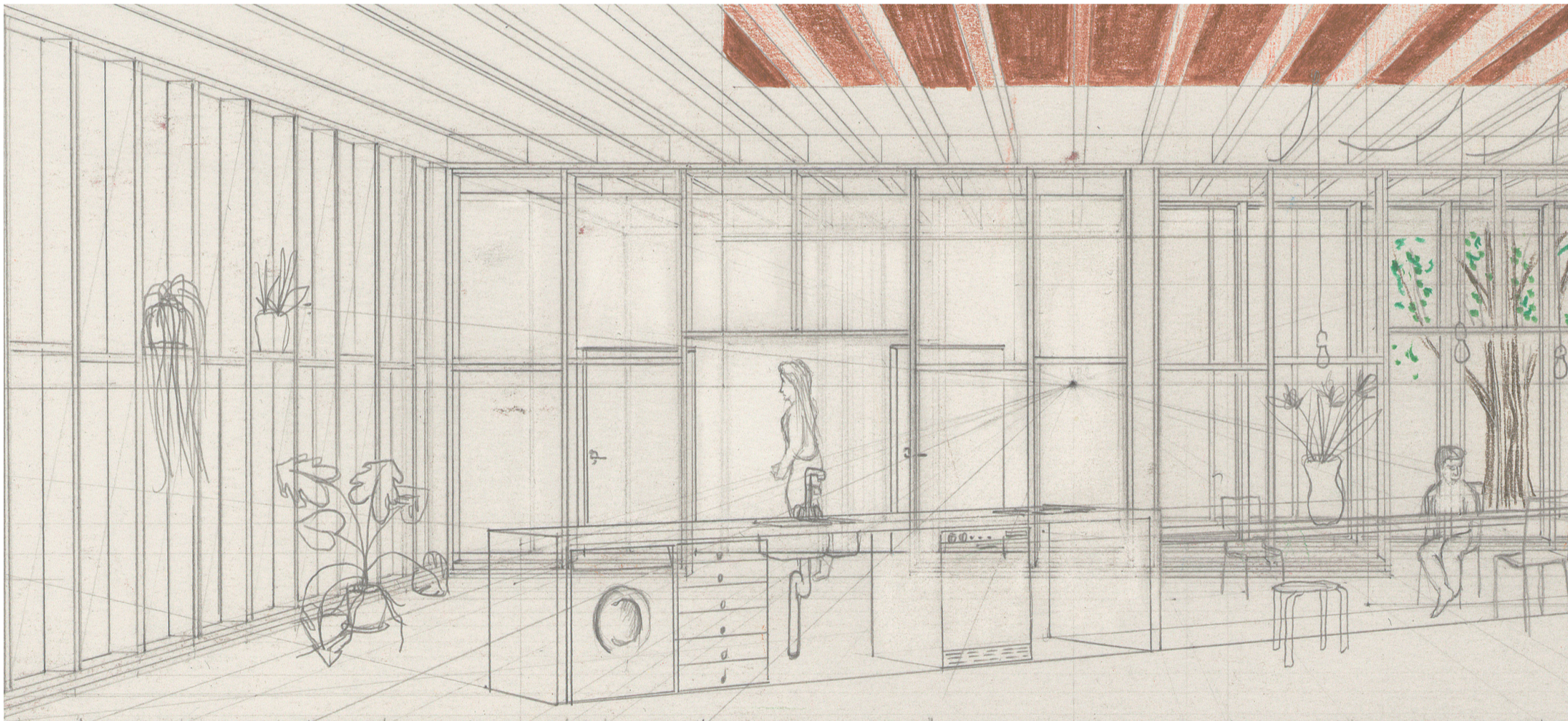
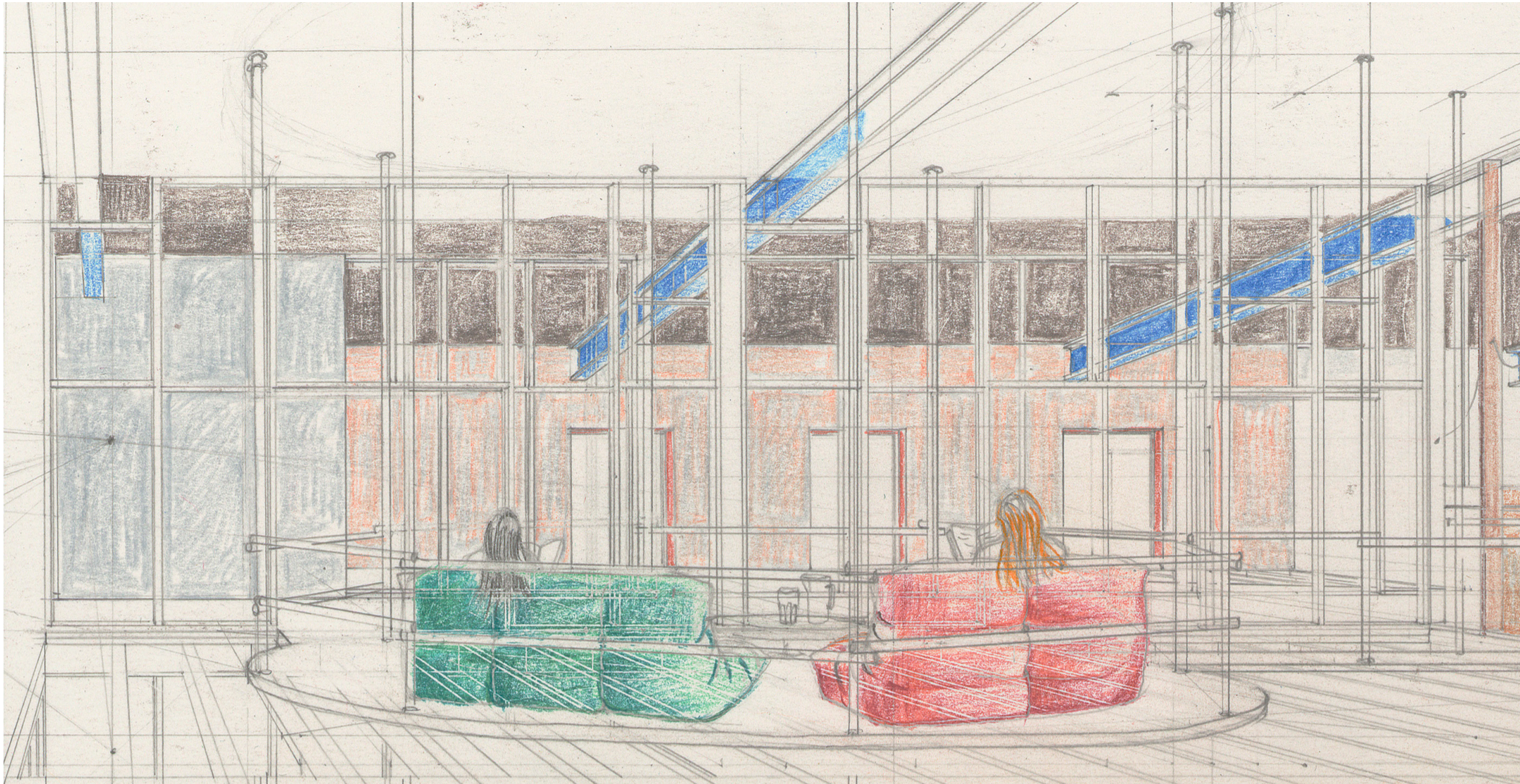
019, AE en DD&ST – de NIET-ARCHITECTEN – onverminderd IVJDV A – de ARCHITECTEN – tekenden samen dit PROJECT die nog meer een PROCES zal zijn dan een PROJECT. Een scenario van begeleiding als ook opleiding maakt dan ook deel uit van dit PROJECT.

Het opzetten van een TRAJECT met en door jonge kunstenaars in een participatief engagement – 019 COLLECTIEF - alsook het opzetten van een atelier om niet alleen het gebouw verder te bouwen maar ook al wat nodig is in het gebouwen

– A JDVIV/IVJDV A en AE - productie te geven alsook het initiëren van een leefbare/eetbare tuin – DD&ST – maakt deel uit van dit voorstel.

Een tijdsbestek van goed en wel een jaar moet dit mogelijk maken. Een half jaar 'voor-bereiding' – -tegen einde werf - en een half jaar 'na-bereiding' om alles uit de startblokken te krijgen.

De planning voegt het TRAJECT toe naast een eerste inzicht in algemene planning.



Epiloog. Wereld.

En dit is niet alleen een fysieke opdracht maar ook een mentale opdracht. Of nog liever: ook de fysieke participatie zal het mentale welzijn helpen. Alsook de mentale participatie de fysieke wereld zal helpen.

Geen gebouw. Maar een gemeenschap. Niet zomaar een gemeenschap. Maar een wereld. Een wereld die bescherming biedt maar ook verandering durft.

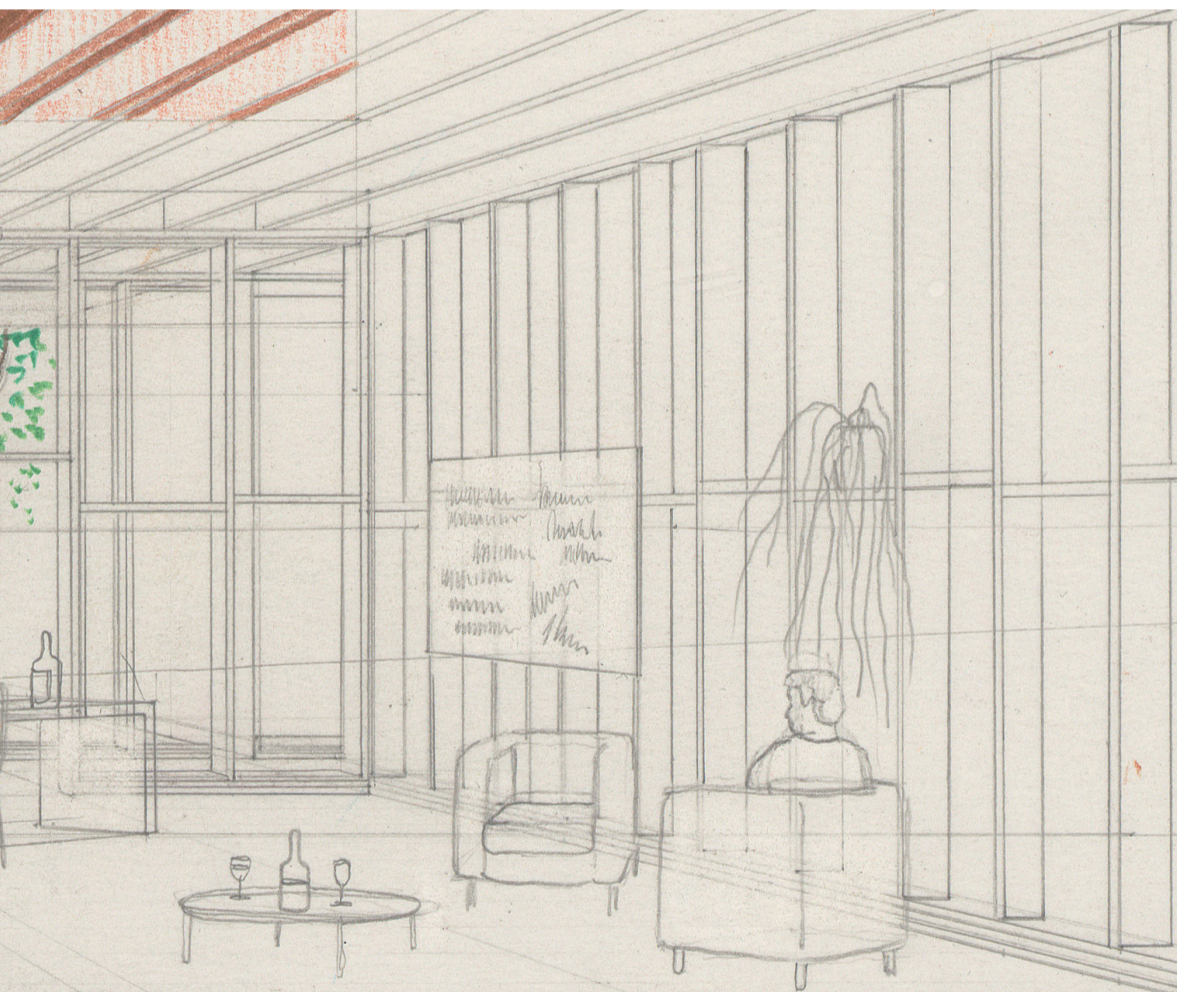
Jong zijn is veranderen. Veranderen is jong blijven.

We maken een andere wereld. Een wereld die niet alleen meer bouwen is. Maar vooral maken is. Een wereld die een andere ecologie zal kans geven. Die een andere ergonomie zal perspectief geven. Maar ook een andere economie.

Architectuur is geen service. Architectuur is een attitude. Een attitude die gemeenschappen mee vorm en kans geeft – participatie is de eerste sleutel en verandering als tweede sleutel -. Een attitude die ecologie een ander begin en verwachting geeft – verandering als eerste sleutel en minder als tweede sleutel -. Een

attitude die economie herdefinieert en herverdeelt – minder als eerste sleutel en ander gebruik als tweede sleutel -.

We maken een wereld. Een kleine maat te groot – oppervlakte dak is 1883.1 vierkantemeter en oppervlakte van het tussenklimaat is 318.4 vierkantemeter en daarmee 20.3-% groter dan verwacht -. Tegelijk een maat kleiner – oppervlakte van het absoluut geklimatiseerde deel is 1493.6 vierkantemeter en daarmee 7.1-% kleiner dan opgegeven -.



We kunnen dit met minder en voor minder maken. Daardoor kunnen we de economie anders gaan verdelen. Een economie voor het bouwen – AANBESTEDING -. Een economie voor het participeren – >>DO<>IT<<TOGETHER<>. En een economie voor het beleven – <<DO>>IT<>TRAJECT <> -.

De eerste inschattingen – kostenraming - spreken voor zich. En schikt zich anders.

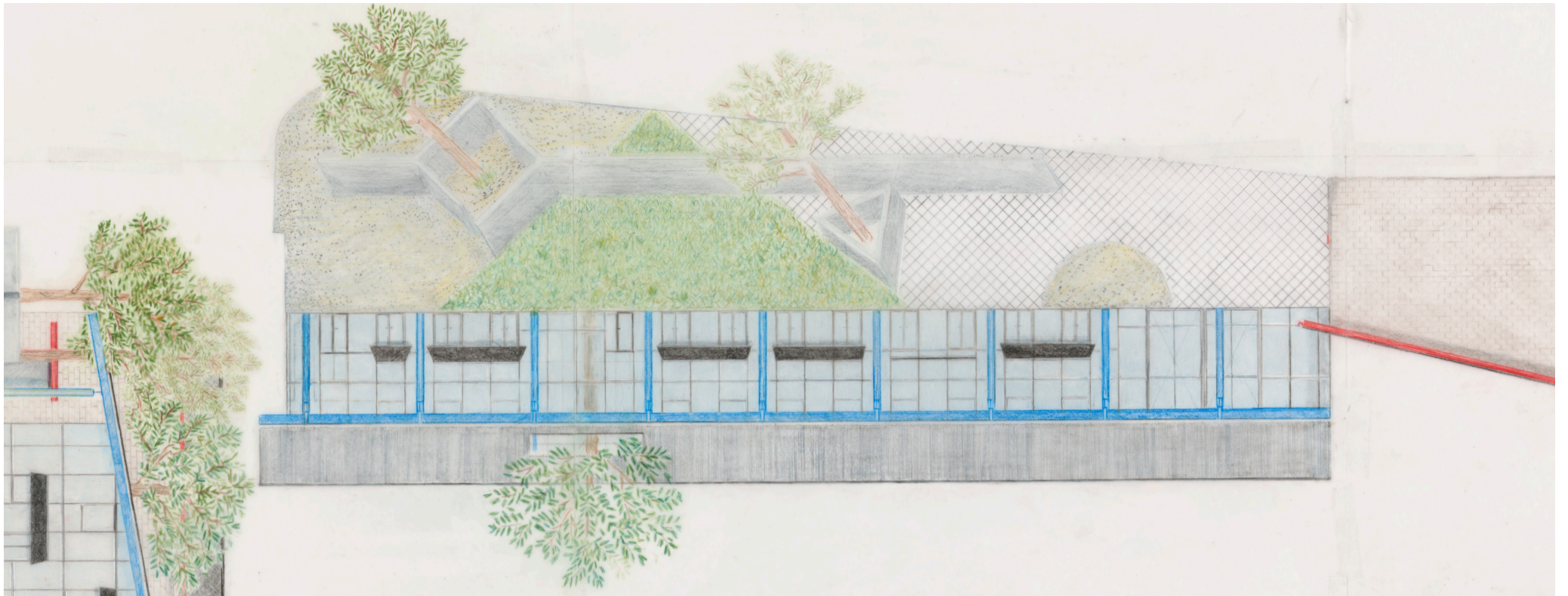
Samen. Vanaf nu. En dan verder.  
Jonge zijn. Vanaf nu. En voor altijd.

We eindigen met het eerste. Jong.

Een plek. Voor verandering.  
Een plek. Voor de wereld.  
Een plek. Voor allen.

Een plek. Voor de jonge gasten.  
Een plek. Voor de stad.  
Een plek. Voor de toekomst.

DO><IT><TOGETHER



DE MUUR

De 'tuin' achter het gebouw moet van twee kanten bekeken worden

1) van uit het jeugdcentrum  
Het jeugdcentrum heeft baat bij een afgeschermd tuin; voor de sfeer en voor de privacy.

2) van uit de burens  
De burens wensen -vermoedelijk- niet steeds aan te kijken tegen de activiteiten van het jeugdcentrum

Daarom lijkt het ons een goed idee om een scheidende muur aan te brengen op het terrein.

Er is een zekere traditie in Lommel van betonnen muren dus kunnen we daar naar refereren.

De verschillende zijden van de muren garanderen altijd een aangename plek uit de wind en in de zon.

DE TUIN

Aan de beide zijden van de muur ontwikkelen zich aparte werelden van voor- en achter. Te paard, ingesloten door muren zit een geheime besloten ruimte. De muur biedt de fietsenstalling een houvast met een dak dat over de muur beide zijden verenigt.

De tuin wordt verdeeld in drie zones met elk een eigen invulling: kiezels; beplanting en verharding. Twee grote bomen leveren het noodzakelijke groenvolume als tegengewicht voor het minerale programma. In de groene driehoek willen we een jungle creëren met een zo weelderig mogelijke beplanting met daarin een intieme lunchplek.

Het verharde gedeelte sluit aan bij de logistieke zone van het project waar leveringen en buitenactiviteiten kunnen plaatsvinden. En basketdoel zou toelaten een balletje te werpen tijdens de pauze.

De kiezels op de hoek van het perceel krijgen een expositiekarakter waar producties van het jongerencentrum een plaats kunnen vinden.

DE VOORTUIN

Is gewoon een uitbreiding van het bestaande voetpad (totale breedte 5,5m). Het geeft de aanwezige laanbeplanting wat meer ruimte en integreert het centrum in de publieke ruimte met zijn consistente bestrating en fijne detaillering in kleiklinker. Eventueel kunnen hier een paar zitelementen worden toegevoegd of billboards van het centrum.

OPTIE 1: VAKWERKEN

De flexibele ruimte is verdeeld in een raster van stalen kolommen die doorlopen tot aan het dak. Bovenop deze kolommen bevinden zich hogere I-profielen in helling die een kleine uitkraging hebben aan de zijanten van het gebouw en doorlopen tot het midden waar het hoogste punt zich bevindt. Deze balken overspannen ongeveer 9,2m en 11,7m.

Tussen de I-profielen bevinden zich kleinere profielen die worden gebruikt als secundaire structuur voor de aansluiting van het dak. Eén vakje van het raster is niet voorzien van deze secundaire structuur en is open gehouden voor de boom die erin geplant zou kunnen worden. De horizontale stabiliteit van het gebouw wordt gerealiseerd door de toevoeging van windverbanden op verschillende rastercellen.

BOLLINGER&GROHMANN

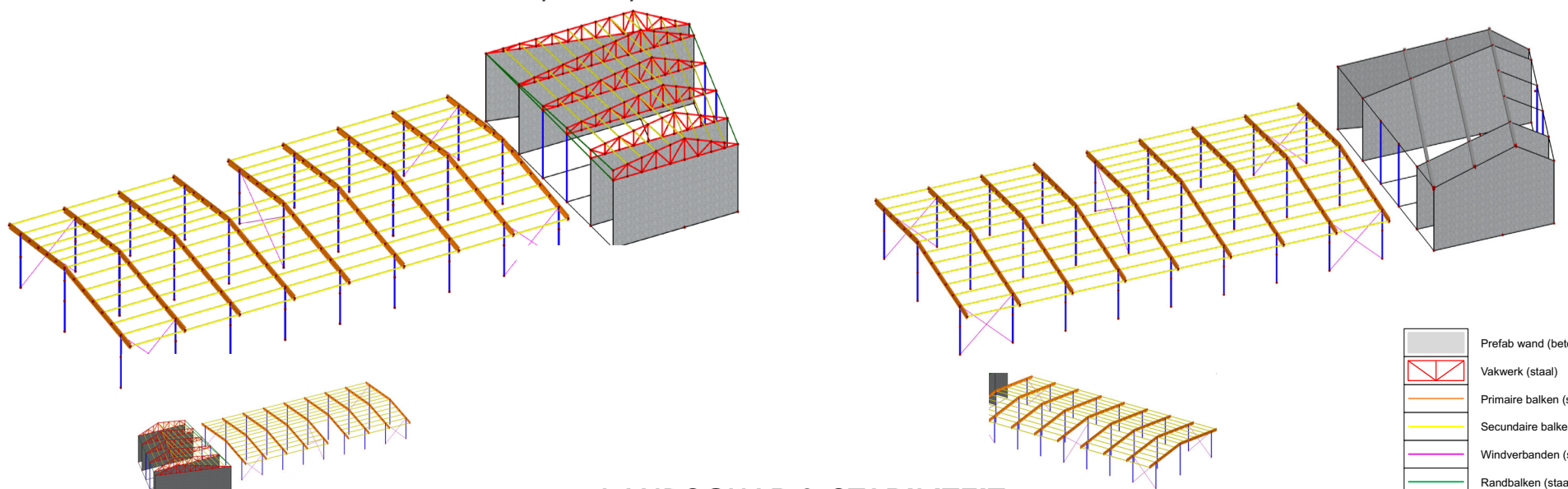
Het tweede gebouw bestaat uit geprefabriceerde betonnen wanden die vakwerken, opgebouwd uit slanke stalen profielen, ondersteunen. Hun vorm is driehoekig, zodat een zadeldak wordt verkregen. Alle spanten zijn evenwijdig met uitzondering van de laatste, dit is het gevolg van de vorm van het gebouw. Tussen de vakwerken bevinden zich weer kleinere profielen die worden gebruikt als secundaire structuur voor de aansluiting van het dak.

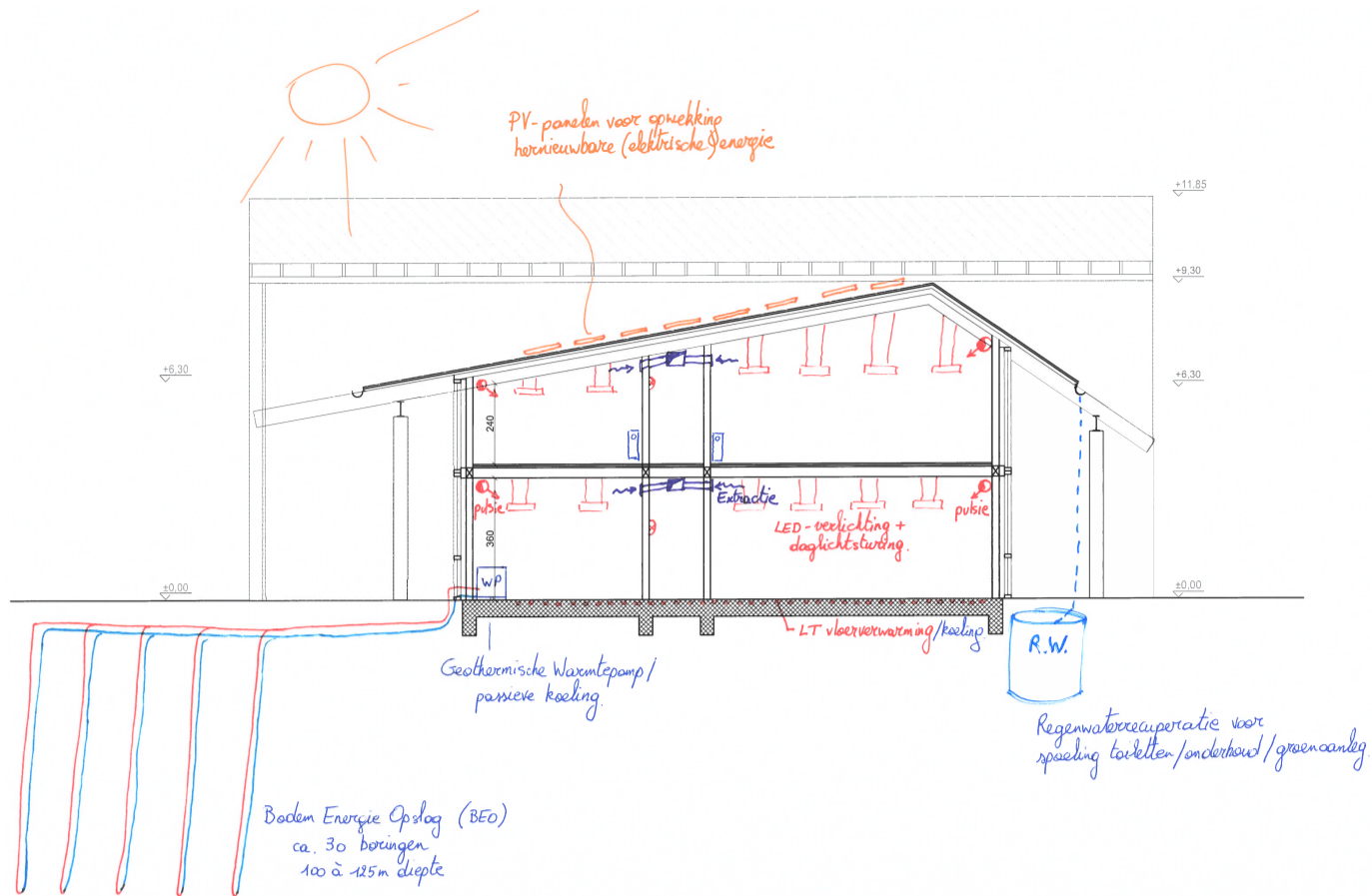
OPTIE 2: BALKEN

De flexibele ruimte is verdeeld in een raster van stalen kolommen die doorlopen tot aan het dak. Bovenop deze kolommen bevinden zich hogere I-profielen in helling die een kleine uitkraging hebben aan de zijanten van het gebouw en doorlopen tot het midden waar het hoogste punt zich bevindt. Deze balken overspannen ongeveer 9,2m en 11,7m.

Tussen de I-profielen bevinden zich kleinere profielen die worden gebruikt als secundaire structuur voor de aansluiting van het dak. Eén vakje van het raster is niet voorzien van deze secundaire structuur en is open gehouden voor de boom die erin geplant zou kunnen worden. De horizontale stabiliteit van het gebouw wordt gerealiseerd door de toevoeging van windverbanden op verschillende rastercellen.

Het tweede gebouw bestaat uit geprefabriceerde betonnen wanden die aan de bovenzijde driehoekig zijn, zodat een zadeldak kan worden verkregen. Loodrecht op deze wanden worden de primaire betonnen balken geplaatst en daartussen bevinden zich weer kleinere profielen die dienen als secundaire structuur voor de aansluiting van het dak.





**NOTA DUURZAAMHEID EN TECHNIEK  
JONGERENCENTRUM LOMMEL**

Om een duurzaam project te realiseren en moet er vooreerst aandacht worden besteed aan de energetische prestaties van het gebouw waardoor de energiegebruiken geminimaliseerd kunnen worden.

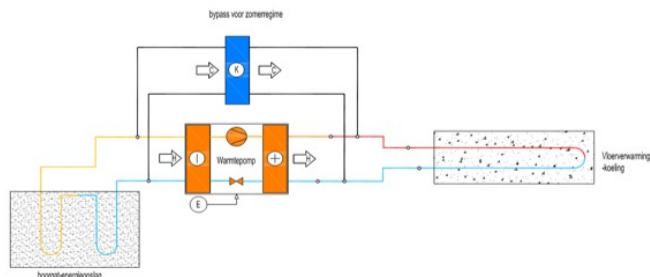
De belangrijkste elementen hierbij zijn:

- Compactheid
- Isolatiewaarden
- Oriëntatie en resulterende zonnewinsten/daglicht
- Inertie van het gebouw
- Luchtdichtheid

Ons voorstel is een zeer compacte aaneenschakeling van 2 volumes en de gebouwschil wordt een geperforeerde huid waarbij flexibel kan omgegaan worden met daglicht en zonnetoetreding.

De resterende vraag op een zo energiezuinige manier invullen, zonder enig compromis naar bruikbaarheid of binnencomfort toe, is de volgende te nemen stap. Wij willen de klimatisatie organiseren zonder gebruik te moeten maken van fossiele brandstoffen; daarom kiezen we voor de warmtepomptechnologie. Een warmtepomp maakt gebruik van lokaal aanwezige, hernieuwbare energiebronnen. Door middel van een compressie wordt de warmte uit lucht, water of de bodem onttrokken en tot een bruikbaar niveau getild voor ruimteverwarming. De primaire energie voor een warmtepomp is elektriciteit, die we zoveel als mogelijk ter plaatse willen opwekken door PV-cellen.

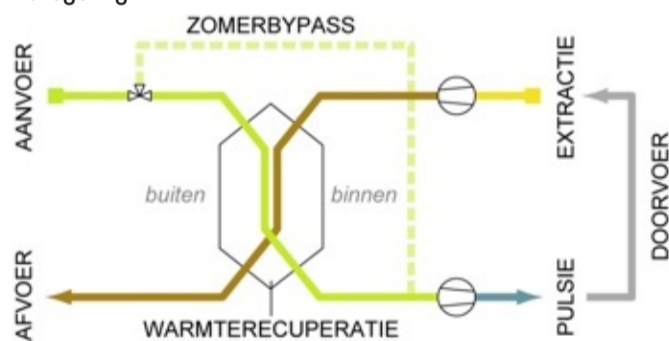
Omwille van het beste rendement, kiezen wij voor een geothermische warmtepomp waarbij de bodem wordt gebruikt voor energieopslag. Dit doen we door een BEO-veld te realiseren in de omliggende groenomgeving of onder het gebouw. De onderstaande tekening toont het principe van een dergelijk concept.



Zoals op de figuur aangegeven is een bijkomend voordeel van deze techniek de aanwendbaarheid voor

passieve koeling in de zomer en dit zonder gebruik van de warmtepomp. De enige energie die er op dit moment gebruikt wordt, is deze voor het circuleren van het water. Het gebruik van de boorgaten voor zowel verwarming als koeling heeft ook een algeheel positief effect; gedurende de winterperiode werd de ondergrond uitgekoeld door de extractie van energie voor verwarming. In de zomer worden op die manier koudere temperaturen verkregen en wordt de ondergrond langzaam terug opgewarmd, klaar voor de volgende winterperiode.

Het gebouw wordt getypeerd door een wisselende bezetting inzake personen in de verschillende lokalen, die echter typisch gedurende de hele dag een zekere bezettingsgraad bezitten. De bezetting is hoog, of kan dit zeker zijn, waardoor aandacht zal moeten uitgaan naar zowel het klassieke wintercomfort en de verwarmingsinstallatie, als het zomercomfort, het voorzien van een vorm van koeling of tempering van de binnentemperaturen. We kiezen als afgiftesystemen een toepassing van vloerverwarming/koeling voor functies op gelijkvloers, klimaatplafonds of convectoren voor de burelen op de verdieping als basisklimatisatie. De hygiënische ventilatielucht gebruiken we voor de naregeling.



De luchtkwaliteit in de lokalen is een actueel en belangrijk aspect van de technische installatie. We kiezen voor de implementatie van een ventilatiesysteem D, waarbij zowel pulsie als extractie mechanisch worden gerealiseerd, en de luchtgroepen worden uitgerust met verwarmings/koelbatterij. De ruimtes worden verder uitgerust met een CO2-sturing, zodat het debiet dat in de ruimtes wordt binnen geblazen steeds een functie is van de noodzaak voor verse lucht. Om de warmtevraag voor het realiseren van een gezonde verluchting verder te minimaliseren zal de luchtgroep die de verse lucht in de ruimtes brengt en de bedorven lucht afvoert, voorzien worden van een recuperatie-eenheid die de warmte uit de bedorven lucht recupereert. De recuperator kan gebypast worden in de zomer zodat maximaal gebruik kan gemaakt worden van 'free cooling'.



Voor het watermanagement van ons project hanteren we dezelfde principes als voor het klimatisatieconcept: in eerste instantie verbruik vermijden door zelfsluitend kraanwerk, debietbegrenzers en lekdetectie, en zoveel mogelijk gebruik maken van duurzame oplossingen zoals regenwater.

Verlichting kan in dergelijke gebouwen typisch tot 40% van het primair energieverbruik van een gebouw betekenen. De moeilijke aanwijsbaarheid van 1 verantwoordelijke en de lange uren dat het gebouw in gebruik is, spelen hierin natuurlijk een belangrijke rol. Om voor dit dossier het elektrisch verbruik te minimaliseren worden verscheidene maatregelen genomen.

Ten eerste wordt de hoeveelheid daglichttoetreding geoptimaliseerd. Door het karakter van de gevel zo goed mogelijk in te zetten in de daglichttoetreding naar de ruimtes toe, kan op zonnige dagen de verlichting grotendeels uitgeschakeld worden.

Nog beter maken we van deze component gebruik, door de toepassing van een automatische daglichtsturing. Hierbij worden minstens de armaturen aan de daglichtzijde van een detector voorzien, die de lichtintensiteit en dus het bijhorend energieverbruik gaan dimmen naargelang de noodzaak.

Voor lokalen die typisch een lagere bezettingsgraad hebben, kan een afwezigheidsdetectie een bijzondere meerwaarde betekenen.

De allerbelangrijkste parameter is natuurlijk de keuze voor efficiënte verlichtingstoestellen, met name LED-armaturen, die als bijkomend voordeel een minimaal onderhoud hebben. Dit doen we zowel voor de basisverlichting, als voor de theaterverlichting.

Een intelligente sturing van alle technieken zorgt voor een comfortabele en veilige werkomgeving op het ogenblik dat het gebouw effectief in gebruik is. Aanwezigheidssensoren, toegangscontrole, beveiligingsinstallaties en bediening via app op de smartphone worden de tools van het gebouwbeheersysteem.

Duurzaamheid zit ook in de flexibiliteit en aanpasbaarheid van de lokalen binnen ons beschermd volume; daarom kiezen we een installatie die zoveel mogelijk in opbouw wordt geplaatst. Dit geeft het bijkomend voordeel van gemakkelijk onderhoud.

Gezien de primaire energie voor ons klimatisatiesysteem sowieso elektriciteit zal zijn, hebben we er alle baat bij zoveel mogelijk ter plaatse op hernieuwbare wijze te produceren door middel van PV-panelen. De grote dakoppervlakte geeft ons daartoe zeker mogelijkheden.







