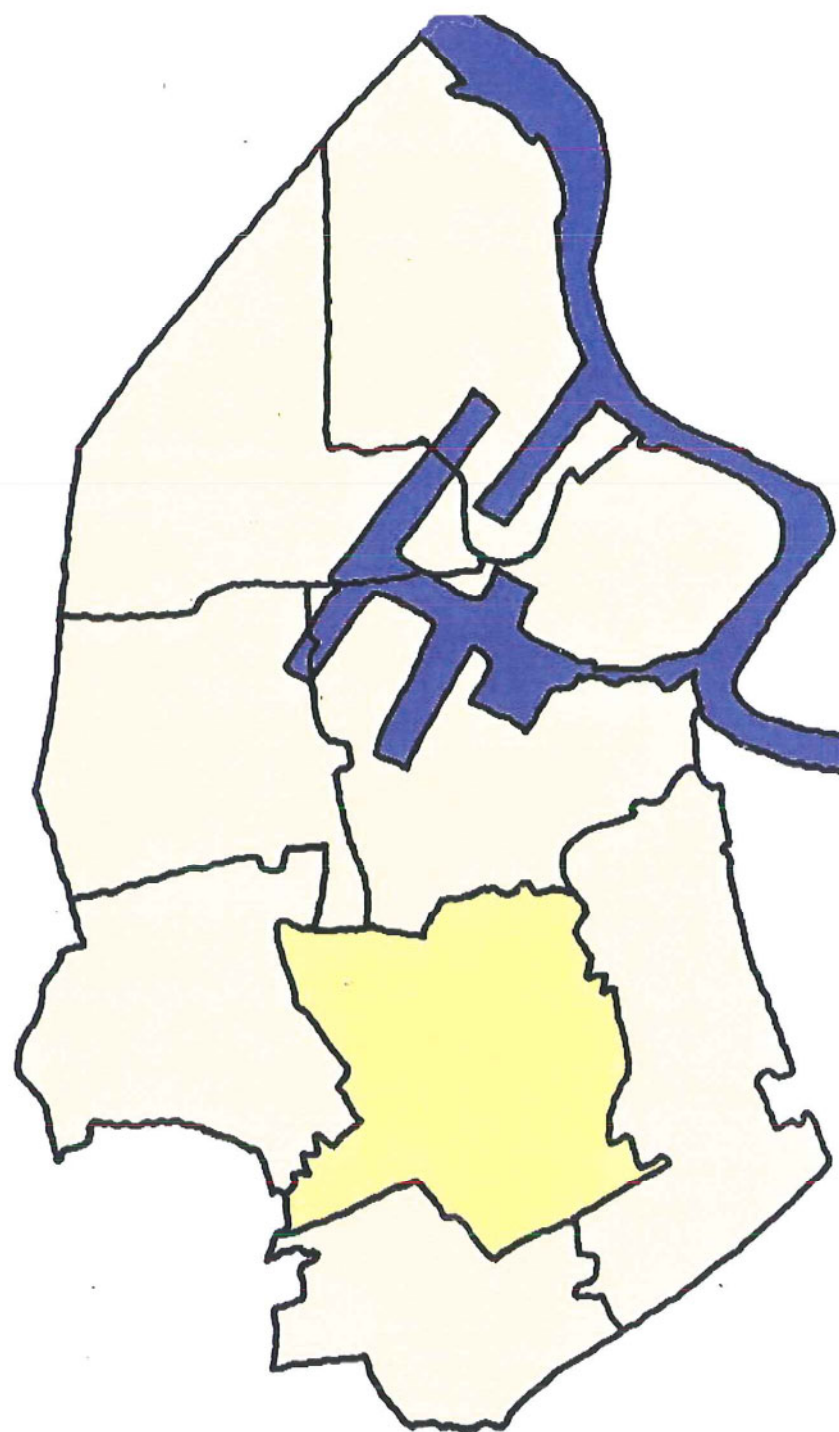


**GEMEENTE BEVEREN -WAAS
BIBLIOTHEEK EN UITBREIDING VAN CULTUREEL CENTRUM**

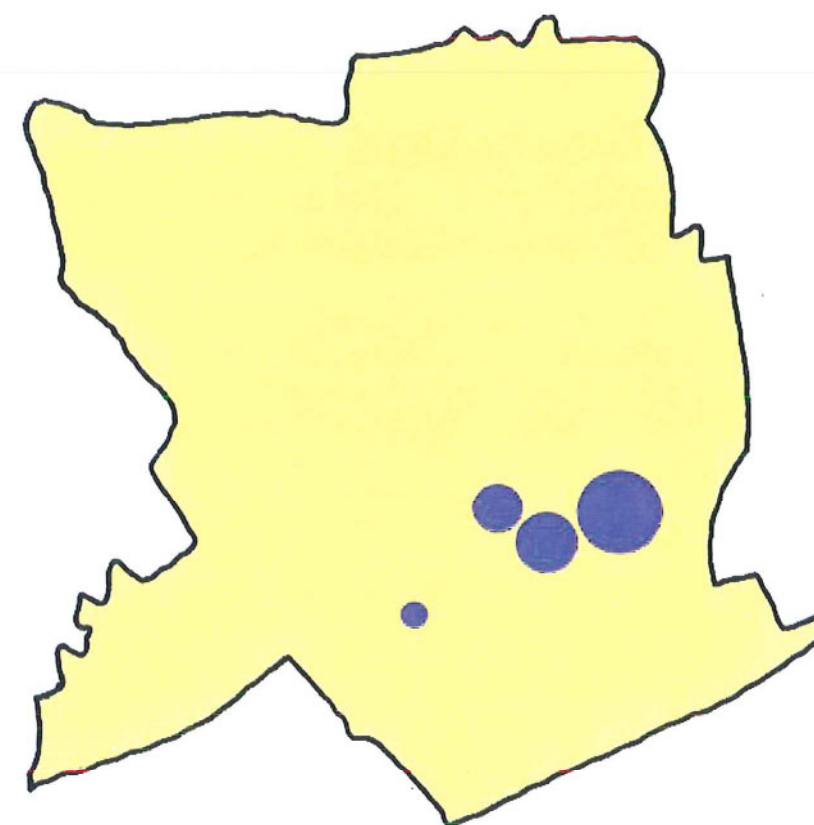
Opdrachtgever:
Gemeentebestuur en Bibliotheekbestuur Beveren-Waas

Ontwerpteam:
LAB multiprofessionele architectenvennootschap bvba
Toon Heyndrickx - Christa Dewachter - Bart Biermans - Inge Coremans
Bureau Bouwtechniek bvba
Nadja Van Houten - Guido Neuhard
ABT nv
Arthur De Roover

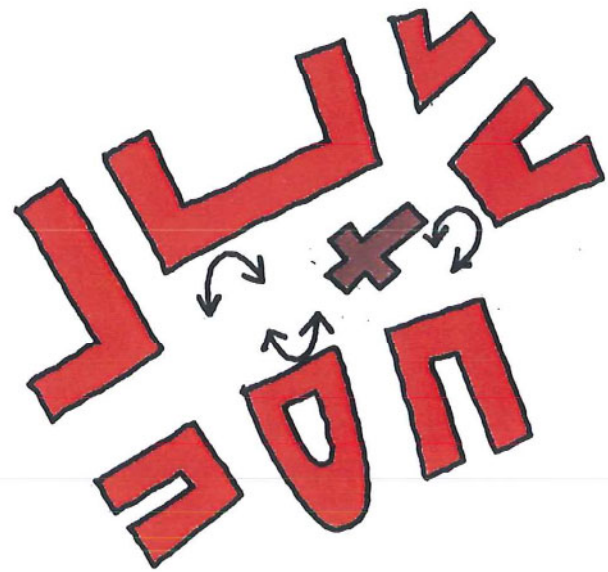
Jezusstraat 16 b15
2000 Antwerpen
T 03 226 00 07
F 03 226 00 63
E info.lab@skynet.be



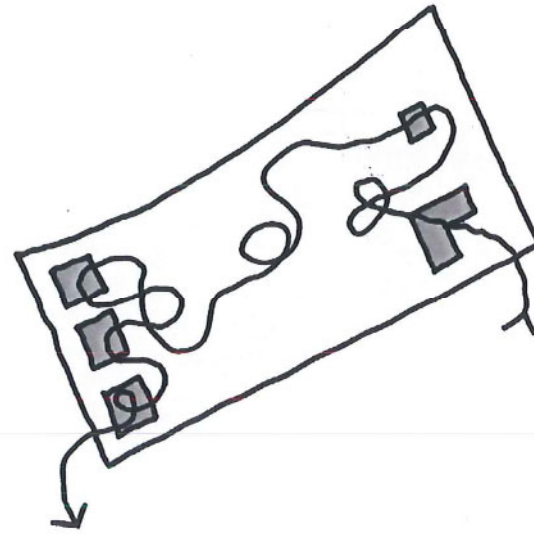
AGGLOMERATIE BEVEREN sinds 1977 telt de agglomeratie Beveren 9 deelgemeenten en ca. 45000 inwoners. Hiermee is het een pool geworden met een grote uitstraling in het Waasland.



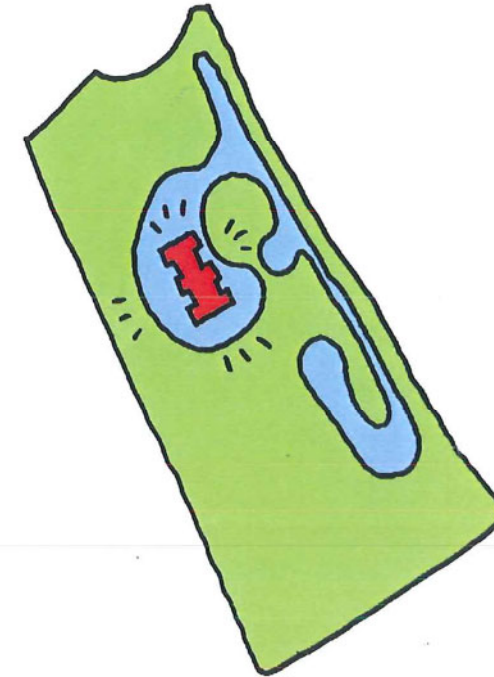
BEVEREN in de gemeentekern treffen we 3 open ruimten met groot openbaar belang: de Grote Markt, park Cortewalle en het 'Cultuurplein'. Ze verschillen onderling sterk in opbouw:



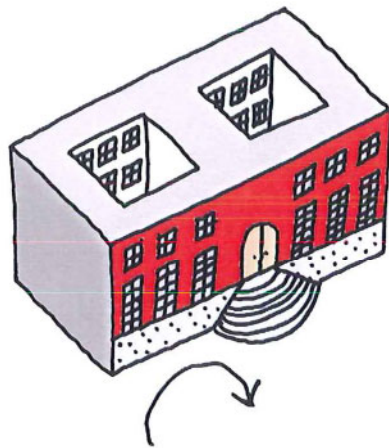
De Grote Markt is een traditioneel plein: het wordt gevormd door de massa van de gebouwen die er rond liggen.



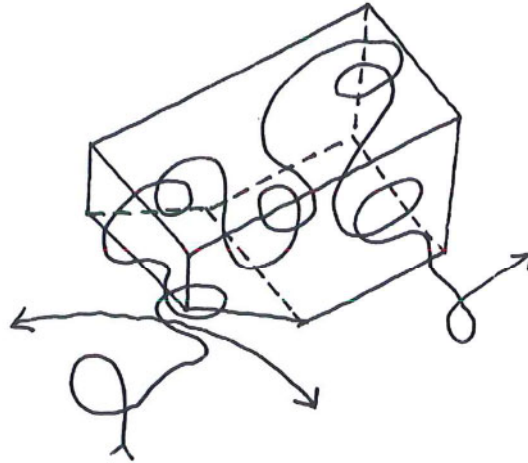
Het Cultuurplein is een – door het wegvallen van de vroegere begraafplaats ontstane – open ruimte. Het kan een plein worden door de (publieke) functies die erop liggen en door de manier waarop deze functies zich verweven met de omringende publieke ruimte.



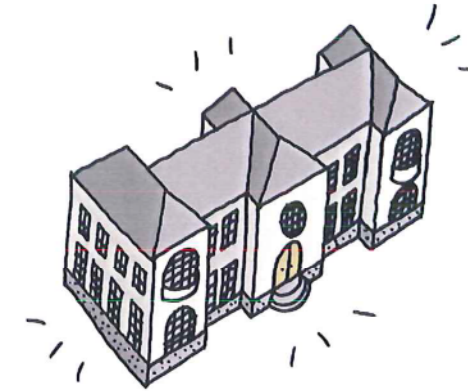
Cortewalle is een park: het is een doorheen de geschiedenis aangelegde tuin die zich als een groen geheel onderscheidt binnen de bebouwde omgeving.



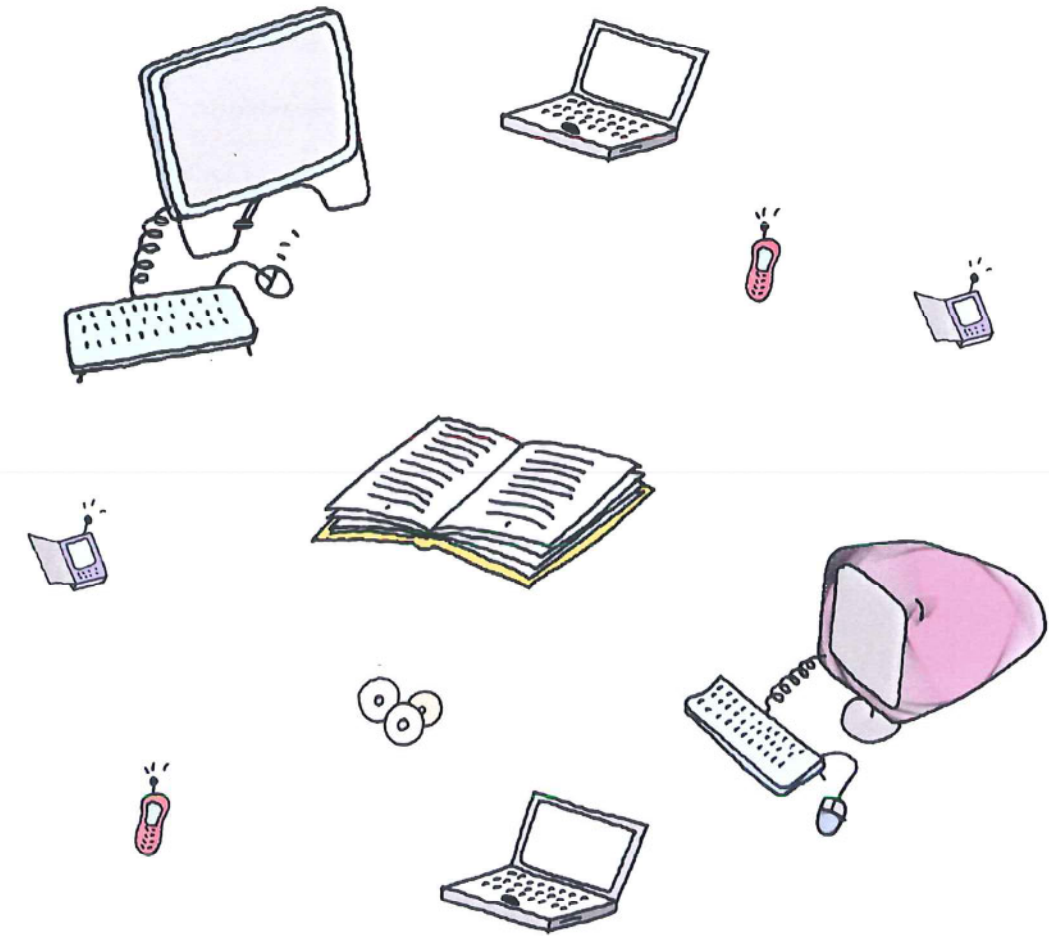
De gebouwen liggen aan De Grote Markt. Op formeel vlak zijn ze meestal introvert van aard, ze ogen massief en gesloten.



De gebouwen liggen op het Cultuurplein. Liefst zijn ze zo extrovert mogelijk en maken ze in hun organisatie van verkeersstromen maximaal deel uit van het openbaar domein. Idealiter zijn ze het plein. Vloeien beide in elkaar over.



Het kasteel ligt in het park. Het is alzijdig georiënteerd en ligt als een juweeltje in zijn omgeving. Er is een duidelijk verschil tussen het gebouw en het park.



De vroegere bibliotheek was – wereldwijd - een tempel voor het boek. Ze vertrok in veel gevallen vanuit een eerder statisch conserveringsprincipe en vormde bijna een schrijn voor de gedrukte media. Gedrukte media die zo een moreel gezag bewaarden tegenover de minder tastbare media.

Deze statigheid veroorzaakte een "hoge drempel" waardoor de bibliotheek niet altijd voor iedereen toegankelijk of gemakkelijk bruikbaar bleek.

Maar, er is veel veranderd in het informatielandschap. Media zijn vluchtig geworden. Voor de informatieconsument is de andere media op een gelijk niveau gebracht met het boek.

Lang beschouwden bibliotheken dit als een probleem. Veel ontwerpen voor nieuwe bibliotheken vertrokken vanuit een verzet tegen het verschijnsel (en waren in wezen niet meer dan een nieuwe verpakking voor een oude systematiek).

Wij geloven dat het interessanter is de versnippering en vluchtigheid van informatiebronnen daadwerkelijk te omhelzen en hieruit een nieuwe en werkbare structuur voor de bibliotheek van morgen te ontwikkelen. Uit de projectomschrijving merken we dat deze omslag ook in Beveren bewust gemaakt wordt.

In deze optiek is de technologie en de vervluchtiging die ze met zich meebrengt niet langer een bedreiging, maar een uitdaging en een kans.

Een kans tot het ontwikkelen van een bibliotheek als een wolk van informatie.

Tegelijkertijd voltrekt er zich in de samenleving nog iets heel anders →



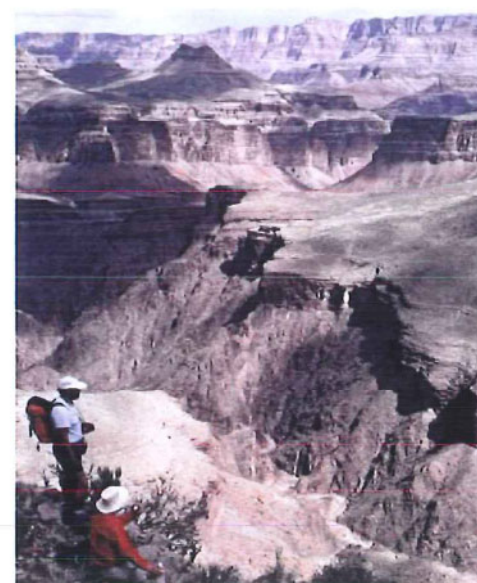
DE DEMOCRATISCHE PUBLIEKE RUIMTE.

Tal van studies maken gewag van het verval van de waarlijk democratische publieke ruimte.

De publieke ruimte – historisch een platform voor pluralistische opinievorming met betrekking tot de samenleving – wordt meer en meer gesurveilleerd door multinationale bedrijven, door privé-belangen. Continu in de weer met onzichtbare observatie, richt ze zich exclusief op specifieke bevolkingssegmenten.

Niet langer toegankelijk voor iedereen (bijv. daklozen, ouderen en/of jongeren), wordt de publieke ruimte aangetast in haar democratisch-zijn.

Ze is nog wel publiek, maar niet langer voor iedereen.



DE KENNISKLOOF.

Sociologische studies van onder meer de TOR-groep (VUB) wijzen op een steeds groter wordende kenniskloof tussen hoog opgeleiden en lager opgeleiden.

Dat de communicatie - technologie kennis toegankelijk zou maken voor iedereen, blijkt steeds meer een mythe.

Dit is geen fenomeen dat zich enkel voordoet tussen het Westen en bijvoorbeeld Afrika, het is evengoed een fenomeen binnen onze samenleving.

Heel kenmerkend spreekt de TOR-groep in één van haar laatste publicaties over 'kennis-apartheid' in Vlaanderen.



SOCIALE VEREENZAMING.

De kenniskloof tussen hoog opgeleiden en lager opgeleiden, maar ook het verder opgesnipperd raken van de samenleving; hebben geleid tot steeds toenemende vormen van sociale vereenzaming.

Door het vervagen van familiale structuren, voelen veel ouderen zich in de periferie van het sociale leven geduwd. Door de versnelling en verdichting van de informatiestromen, lopen veel mensen steeds meer de informatie mis.

Steeds vaker stelt men ook vereenzaming bij jonge kinderen vast. Voor het eerst in de geschiedenis zijn zij in de minderheid in het gemiddelde Vlaamse gezin. In zekere zin achtergelaten door hun hard werkende ouders, vallen ze in stijgende mate terug op digitale communicatiemediën voor het leggen van contact met leeftijdsgenoten.



DE BABYBOOMERS.

In 2003 zullen er 20% meer 58-jarigen zijn dan in 2002. Ruwweg zijn dat ook 20% meer mensen die op pensioen zullen gaan dan dit jaar.

Zij zijn de eerste lichting van een generatie die bekend staat als de babyboomers. Deze generatie werd geboren tussen 1945 en 1965. Ze groeide op in een periode van relatieve welvaart en een positieve vooruitgangsgedachte. Eens werkzaam maakten ze periodes van zeer hoge conjunctuur mee.

De babyboomers zijn veruit de grootste leeftijdsgroep in onze samenleving. In de volgende 50 jaar zal het aandeel van deze groep in verhouding nog aanzienlijk groeien. In een periode van 20 jaar zullen ze massaal op pensioen gaan.

Vaak hebben deze mensen hard gewerkt en hebben ze nu een hoge koopkracht verworven. Ze zijn meestal gesteld op autonomie. Ze consumeren graag en veel. Ze organiseren 'beehives', sociale roepen met gelijke interesses (bijv. reizen).

De toeristische en de culturele sector zouden bijgevolg wel eens een grote groei kunnen kennen. De beleving die gevraagd wordt is actief en op service gericht. Een voorbeeld van deze tendens zijn de 'Yoghurt Cities', steden met actieve cultuur.

IN DE POTENTIE OM OP
DEMOCRATISCHE WIJZE
VERSCHILLENDE MEDIA
GELIJKTIJDIG AAN TE BIJEDEN,
SCHUIJT DE APOTHEOSE VAN
DE BIBLIOTHEEK ALS PUBLIEKE
RUIMTE.

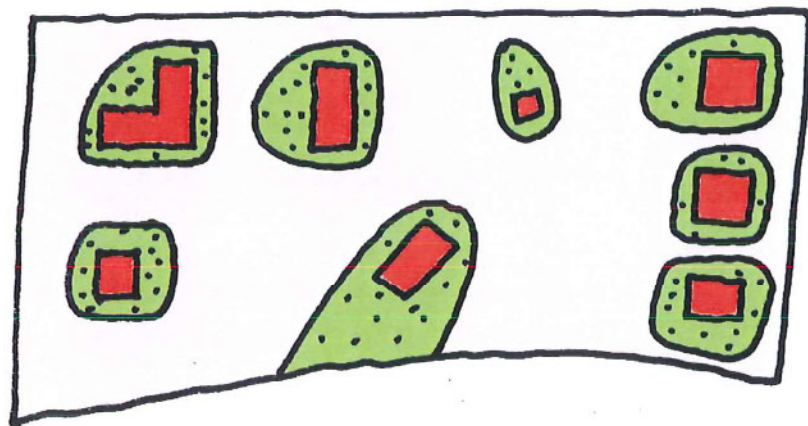
In deze vaststellingen met betrekking tot de evolutie van de media en veranderingen in de samenleving schuilt dus een mooie uitdaging voor de 'bibliotheek voor de toekomst'.

- Hoe zet je de permanente druk, door snel toenemende datahoeveelheden, op je organisatie om in een uitgangspunt, in een sterkte?
- Hoe draag je bij aan het opnieuw democratiseren van het publieke domein?
- Hoe kan je je rol als kennisbemiddelaar opnemen en aldus trachten de kenniskloof te dichten en sociale veréénzaming tegen te gaan?
- Hoe kom je tegelijkertijd tegemoet aan een snel groeiende vraag naar een gevarieerde, actieve en autonome beleving van cultuur?

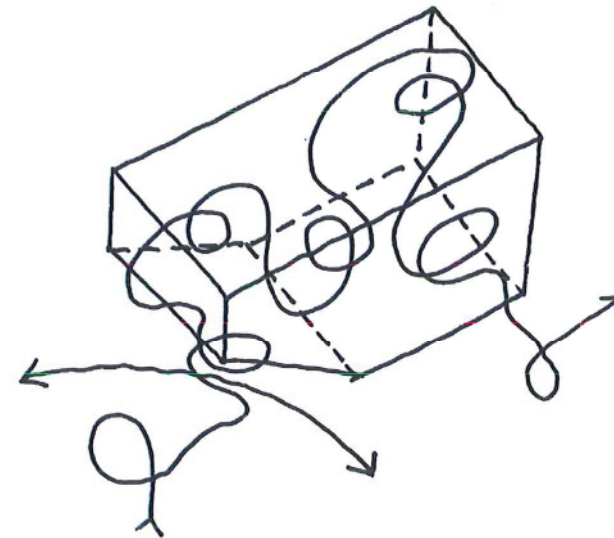
Dit is niet enkel een uitdaging, maar ook de mogelijke apotheose van de bibliotheek als kennisbemiddelende, democratische publieke ruimte.

In de projectomschrijving en in het jaarverslag van de bibliotheek van Beveren, vinden we tal van aanwijzingen voor de aandacht die aan het bovenstaande geschonken wordt. We hebben deze aandachtspunten aangegrepen om een gebouw te ontwikkelen dat maximaal als platform kan functioneren teneinde deze maatschappelijke doelstellingen te verwezenlijken, en vanuit het gebouw zélf een stap verder te zetten naar het concept van de bibliotheek als democratische publieke ruimte.

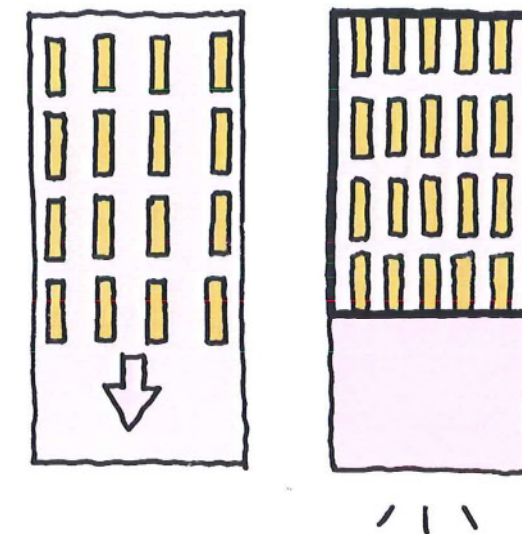
Drie hoofdpunten zijn hiervoor belangrijk:



→ OP NIVEAU VAN HET PLEIN: van de enigzins 'verkavelde' structuur die het plein nu heeft, zou het geheel in de toekomst kunnen evolueren naar een 'archipel van cultuur'. Groene eilanden met daarop telkens een gebouw met openbare functie, waartussen zich een vrije ruimte uitstrekt. Op deze vrije ruimte kan geparkeerd, gemerkt en gefeest worden. Ze kan kortom maximaal ingezet worden om het culturele leven van Beveren te doen floreren.



→ DE RELATIE VAN HET GEBOUW TOT HET PLEIN: het bibliotheekgebouw (en ook de eventuele gebouwen in de toekomst) zou maximaal moeten overvloeien in het plein, er waarlijk deel van uit maken.



→ DE INTERNE RUIMTELIJKE ORGANISATIE: in veel bibliotheken stellen we vast dat –naarmate de hoeveelheid data groeit – de kwaliteitsvolle publieksruimten in de verdrukking komen. Daar we inzetten op een maximale publieke werking voor dit gebouw, is het belangrijk deze ruimte van deze verdrukking te vrijwaren door ze constructief, technisch én ruimtelijk te onderscheiden.

PROGRAMMA – ANALYSE

Op het schema hiernaast valt op hoe we meer ruimte creëren dan in het oorspronkelijke programma was voorzien. Dit extra zit in hoofdzaak in lokalen die voorzien zijn om voor publieke werking ingezet te worden.

We kunnen dit realiseren door een onderscheid te maken tussen specifieke ruimten waar boeken en andere media (publiek toegankelijk) kunnen opgesteld worden, en ruimten waar deze media actief worden gebruikt (bijv. leeszalen, internetcafé, werkruimten, ed.).

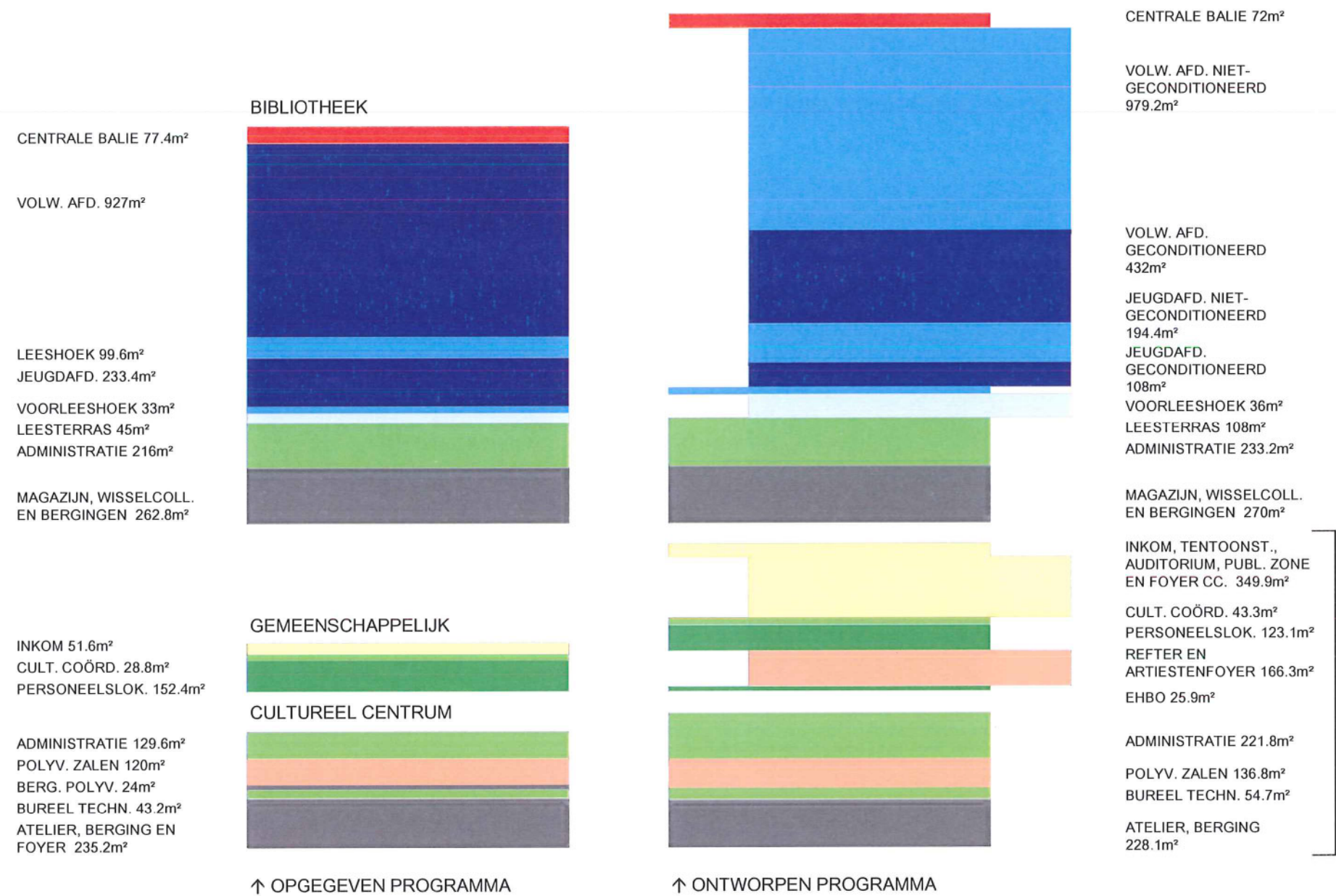
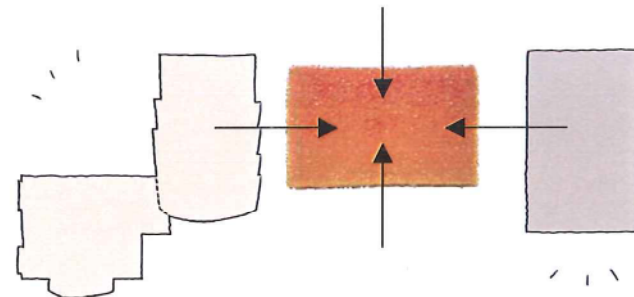
Door de ruimten waar de media opgesteld staan op constructief en technisch vlak specifiek te conditioneren (met groeimarge), en de meer vrije ruimten eerder 'basic' af te werken, kunnen we financiële middelen uit het totaalbudget genereren waarmee we de extra aangeboden ruimte kunnen realiseren.

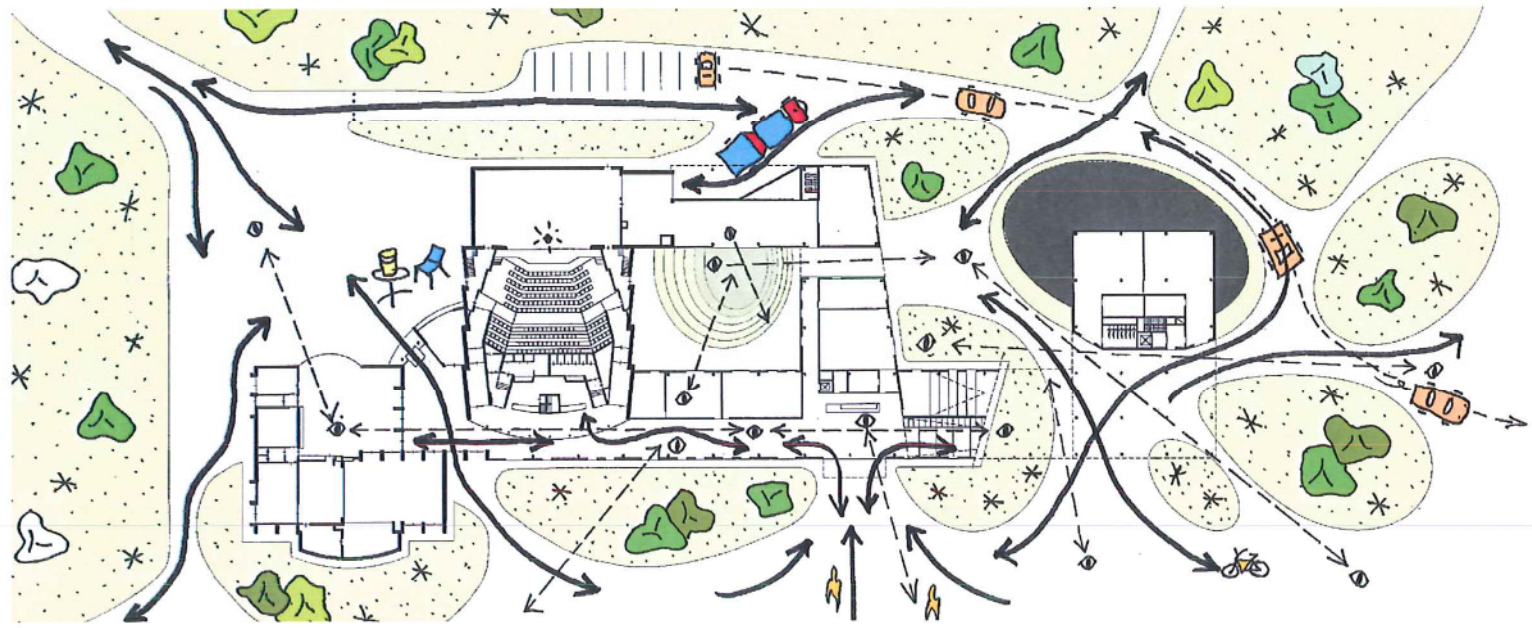
Dit extra zorgt ervoor dat de kwaliteitsvolle publieke werking van de bibliotheek in de toekomst gegarandeerd kan blijven.

DE SPONS

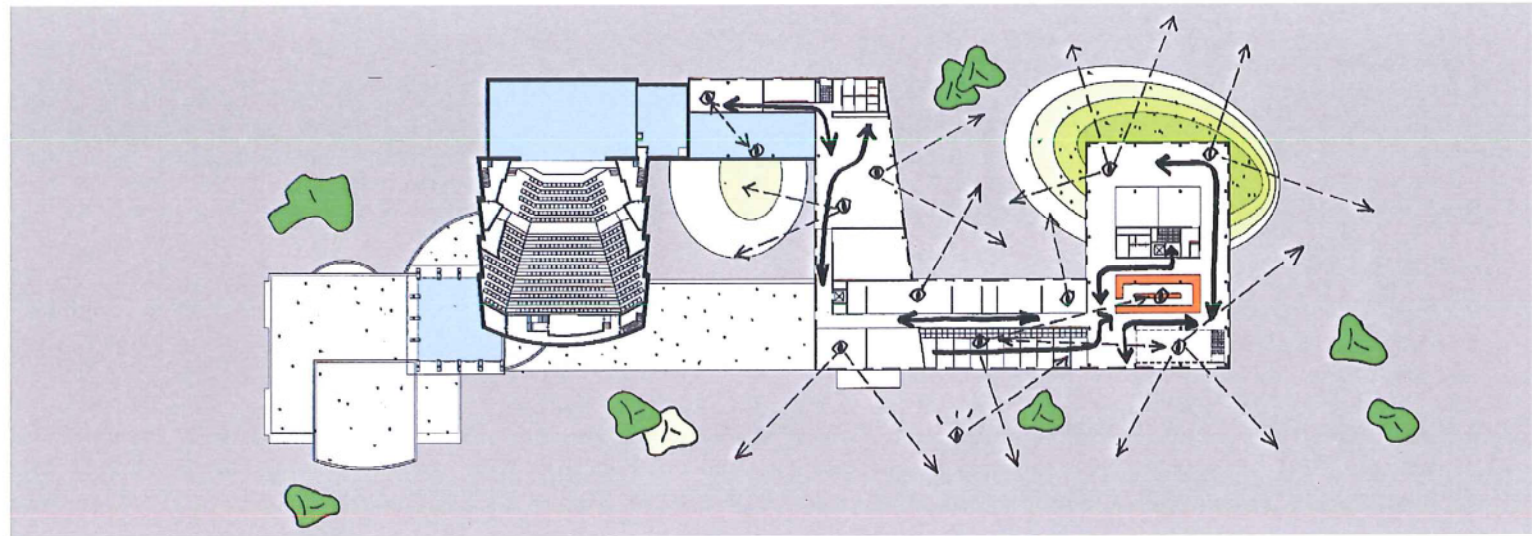
De spons is dat deel van het gebouw waarin de programma-onderdelen terecht komen die gemeenschappelijk door het cultureel centrum en de bibliotheek gebruikt kunnen worden.

We vinden dit deel dan ook tussen beiden (zie schema hieronder). Op die manier ontstaat er enerzijds een gebied waar crossovers tussen de twee organisaties kunnen ontstaan, maar zijn de twee evengoed nog als aparte entiteiten leesbaar.





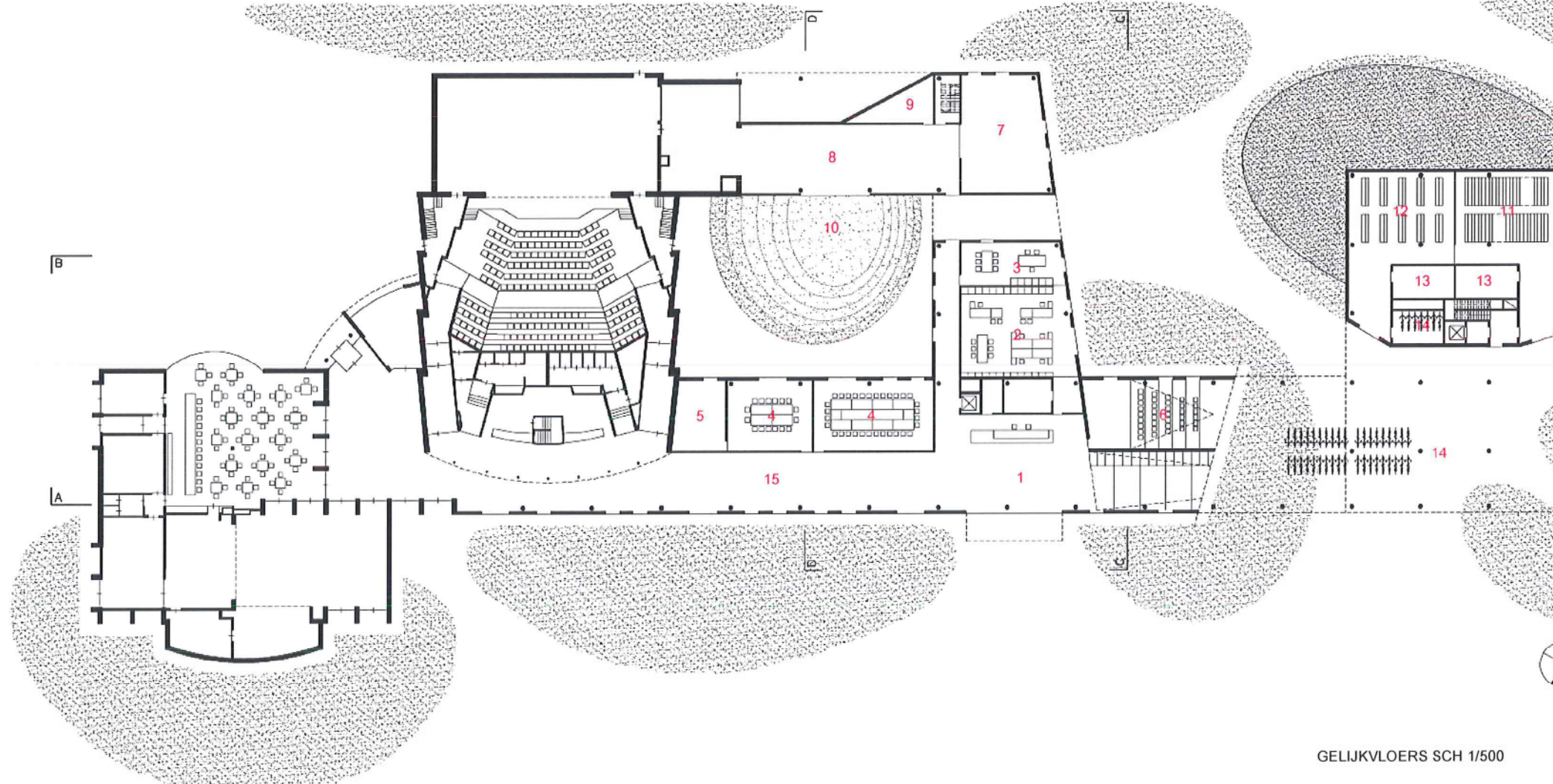
CIRCULATIE EN ZICHTEN NIVEAU 0



CIRCULATIE EN ZICHTEN NIVEAU 1

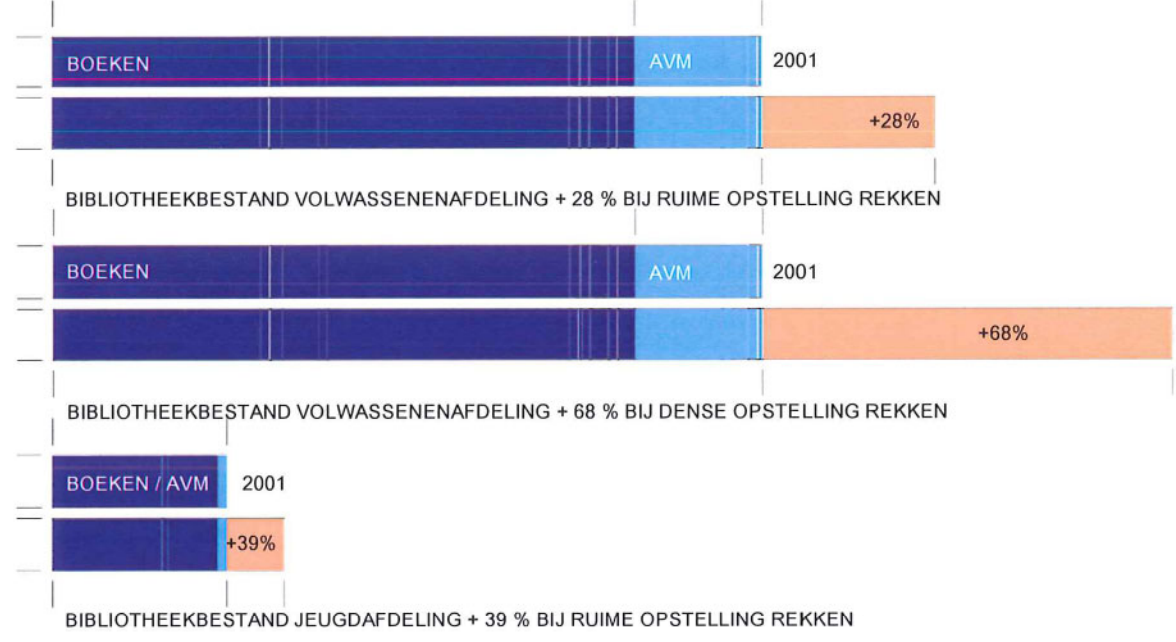


ORIËNTATIE EN ZICHTEN



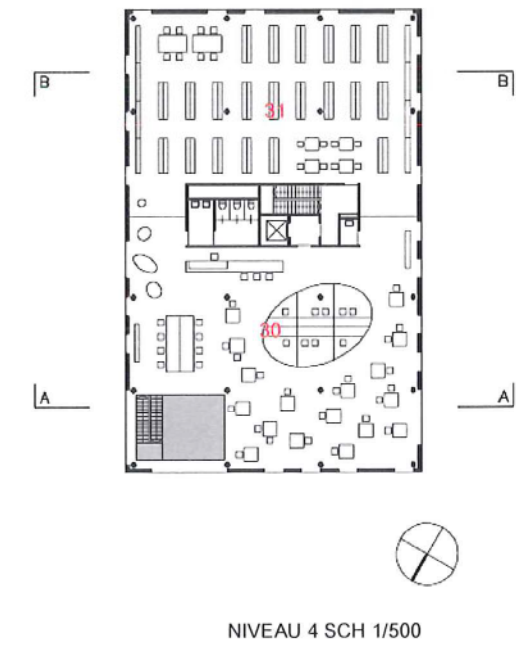
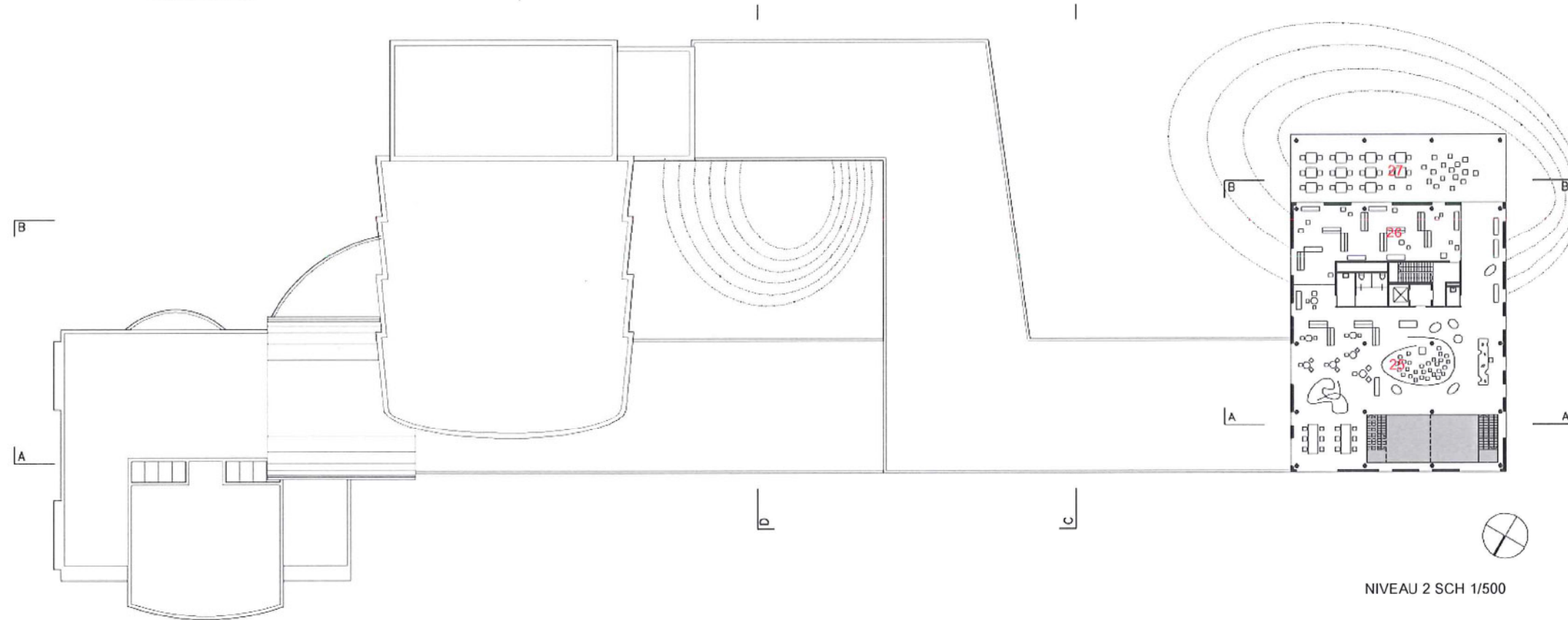
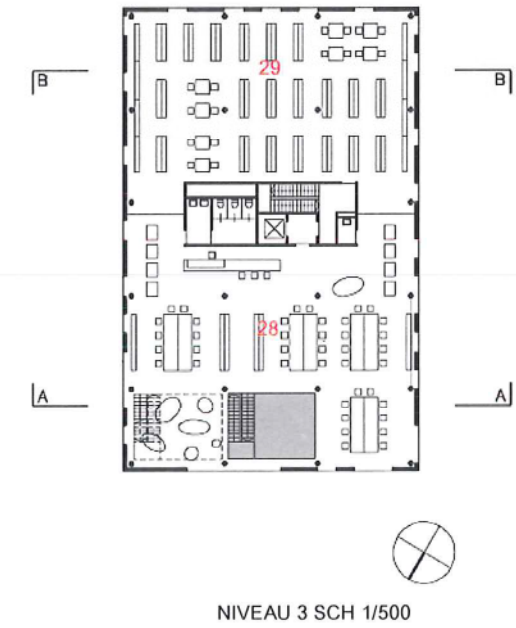
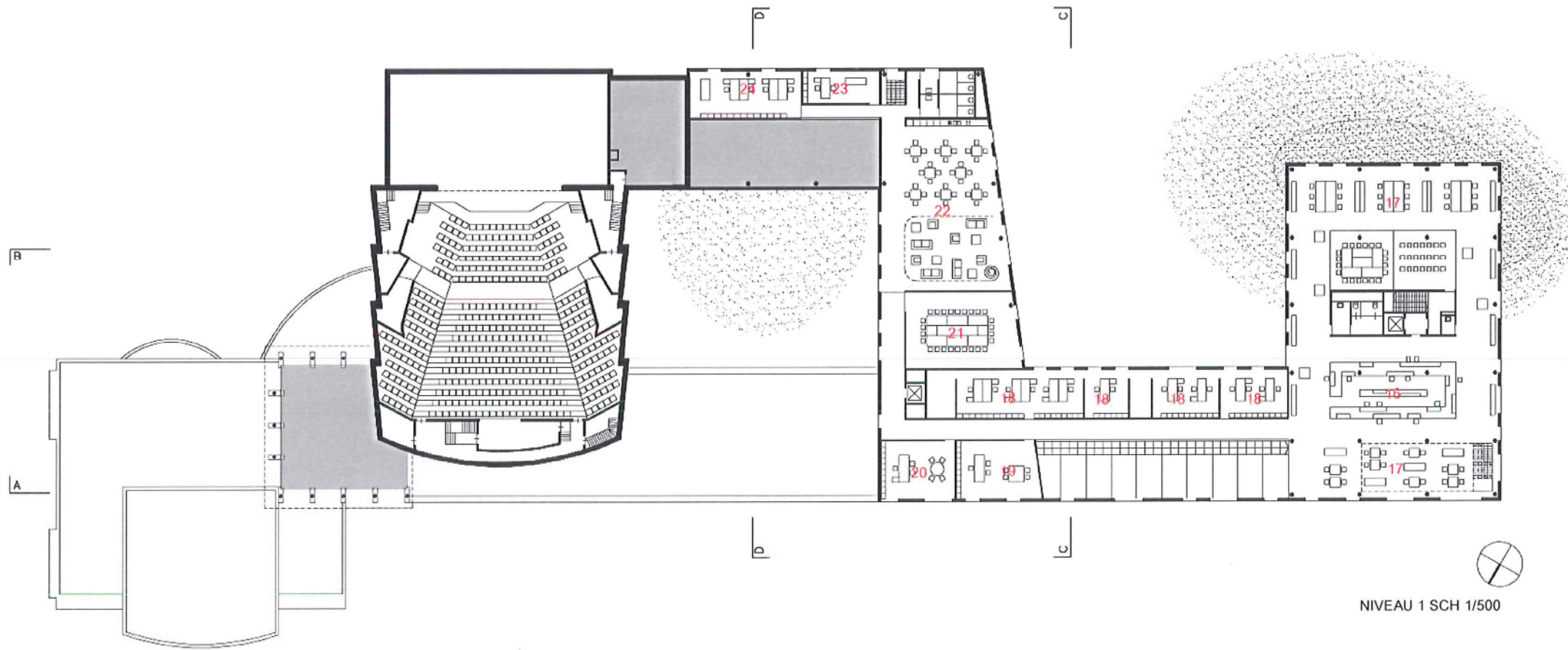
GELIJKVLOERS SCH 1/500

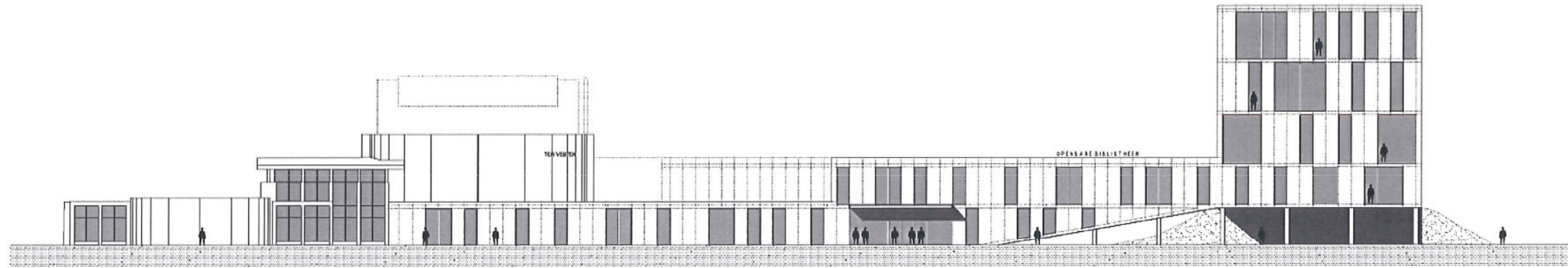
BIBLIOTHEEKCAPACITEIT



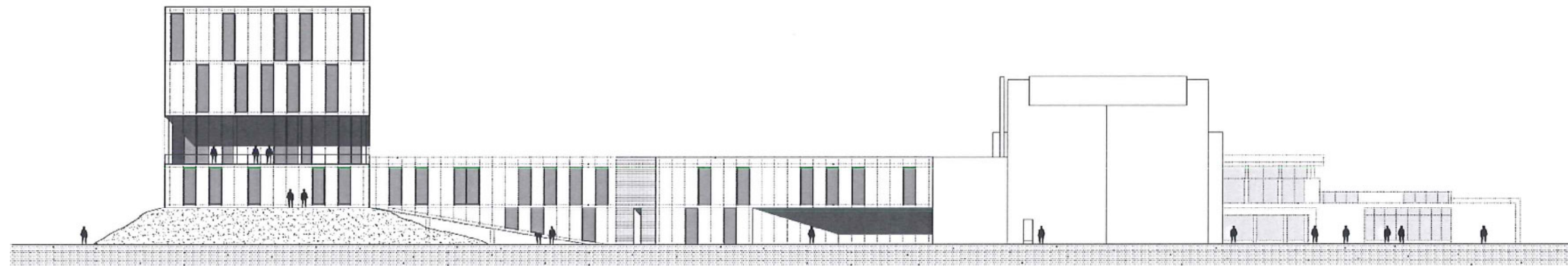
LEGENDE

- | | |
|--|--|
| 1 INKOM | 16 CENTRALE UTLEENBALIE |
| 2 ADMINISTRATIE CULTUREEL CENTRUM | 17 VOLWASSENENAFDELING NIET GECONDITIOENEERD |
| 3 DIRECTIE CULTUREEL CENTRUM | 18 ADMINISTRATIE BIBLIOTHEEK |
| 4 POLYVALENTE RUIMTEN | 19 BUREEL BIBLIOTHECARIS |
| 5 BERGING | 20 BUREEL CULTUURCOÖRDINATOR |
| 6 AUDITORIUM | 21 VERGADERLOKAAL |
| 7 ATELIER | 22 ARTIESTENFOYER / PERSONEELSLOKAAL |
| 8 PODIUMBERGING | 23 EHBO |
| 9 KLANKBERGING | 24 BUREEL TECHNIEKERS |
| 10 BUITENTHEATER | 25 JEUGDAFDELING NIET GECONDITIOENEERD |
| 11 MAGAZIJN | 26 JEUGDAFDELING GECONDITIOENEERD |
| 12 WISSELCOLLECTIE | 27 LEESTERRAS |
| 13 TECHNIEKEN EN BERGING | 28 VOLWASSENENAFDELING NIET GECONDITIOENEERD |
| 14 FIETSENBERGING | 29 VOLWASSENENAFDELING GECONDITIOENEERD |
| 15 CIRCULATIE / TENTOONSTELLINGSRUIMTE | 30 VOLWASSENENAFDELING NIET GECONDITIOENEERD |
| | 31 VOLWASSENENAFDELING GECONDITIOENEERD |

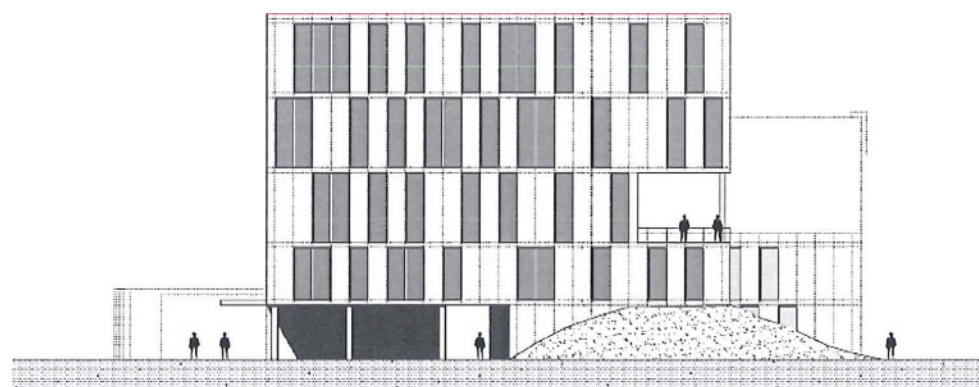




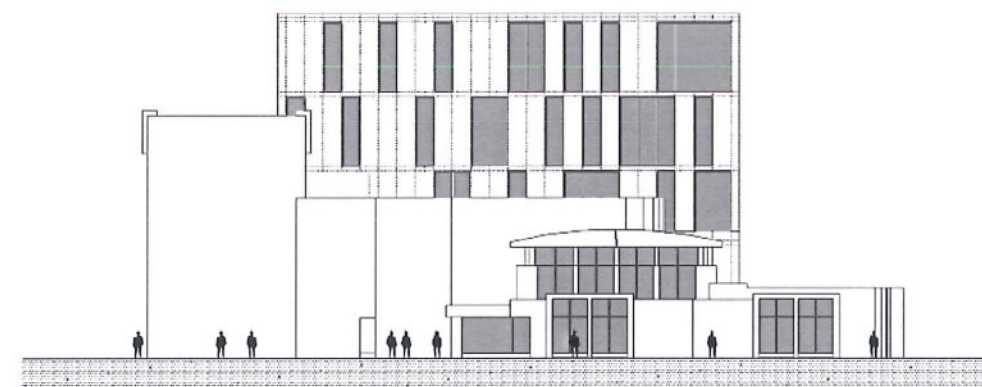
GEVEL NOORD SCH 1/500



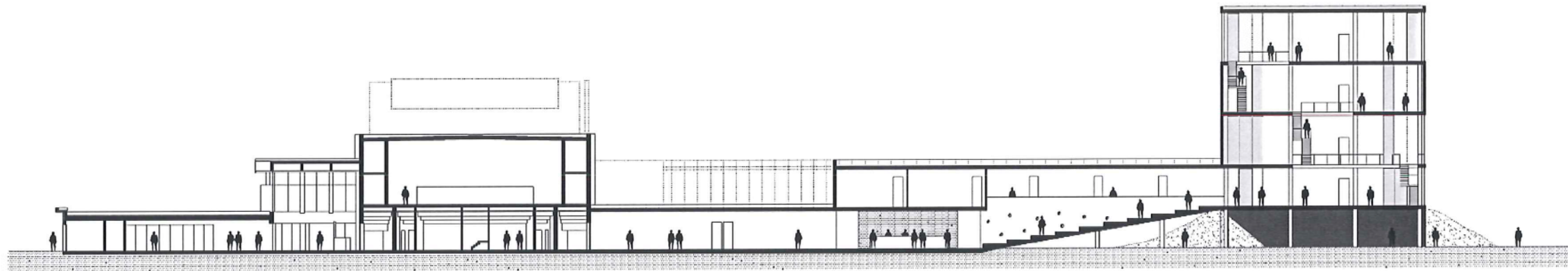
GEVEL ZUID SCH 1/500



GEVEL WEST SCH 1/500



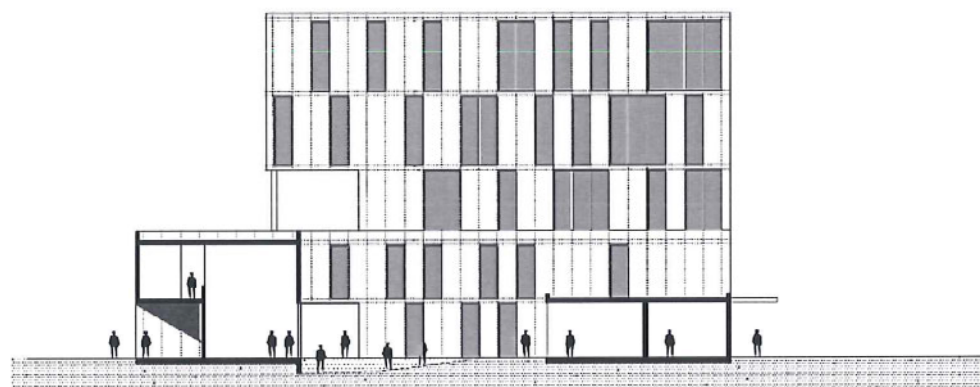
GEVEL OOST SCH 1/500



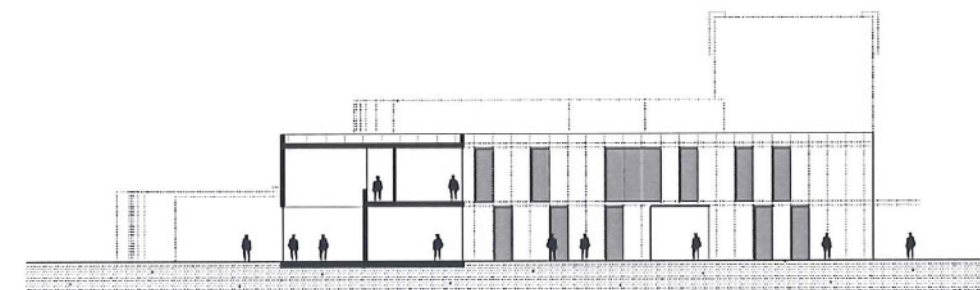
DOORSNEDE AA



DOORSNEDE BB



DOORSNEDE DD



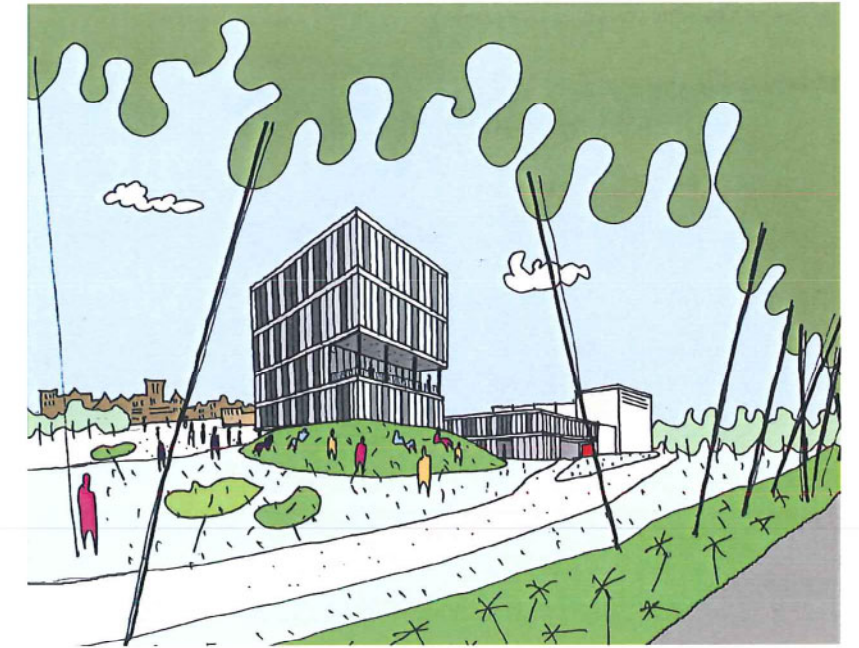
DOORSNEDE CC



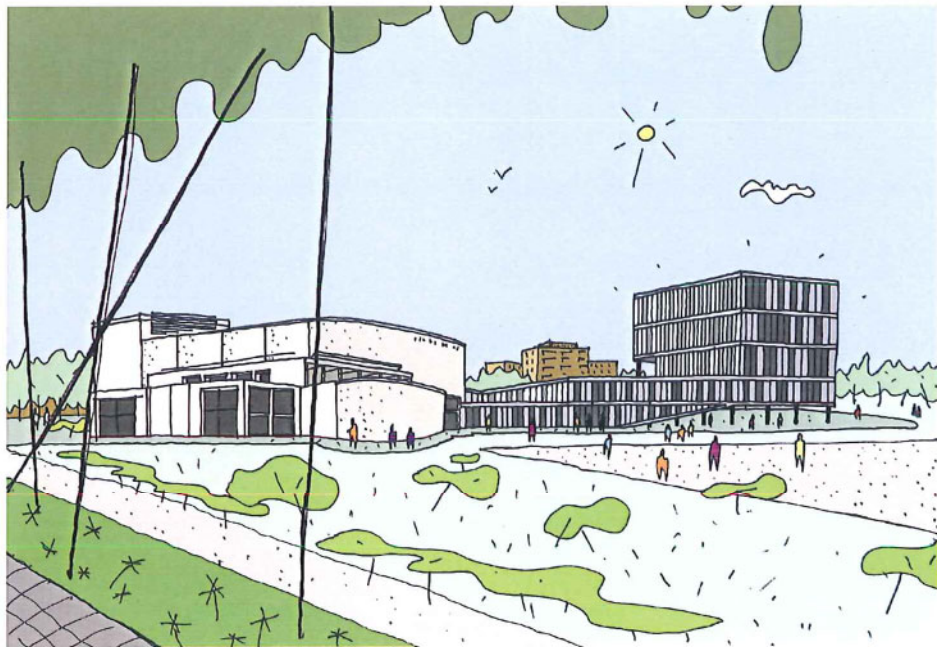
ZICHT VAN OP FEESTPLEIN



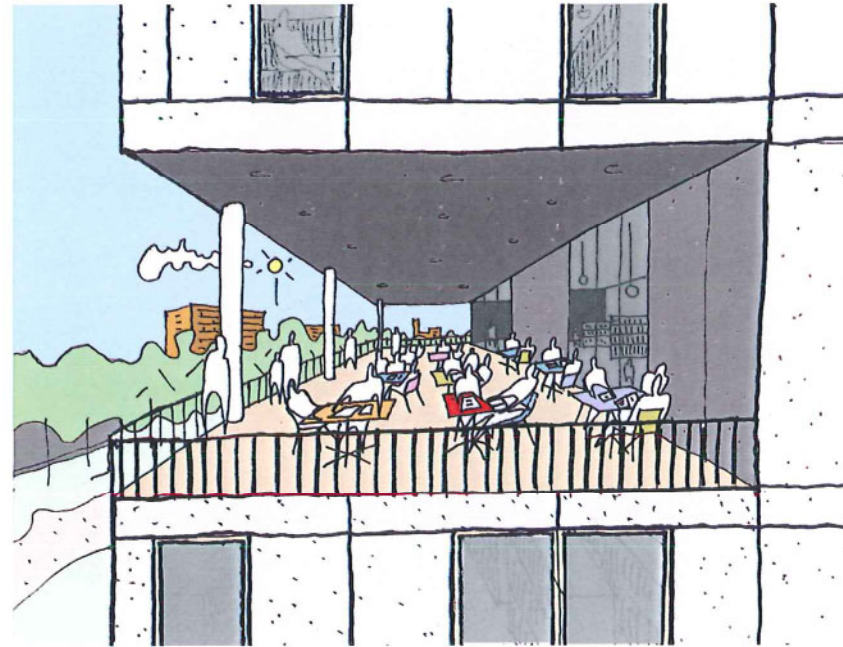
NACHTBEELD VAN OP FEESTPLEIN



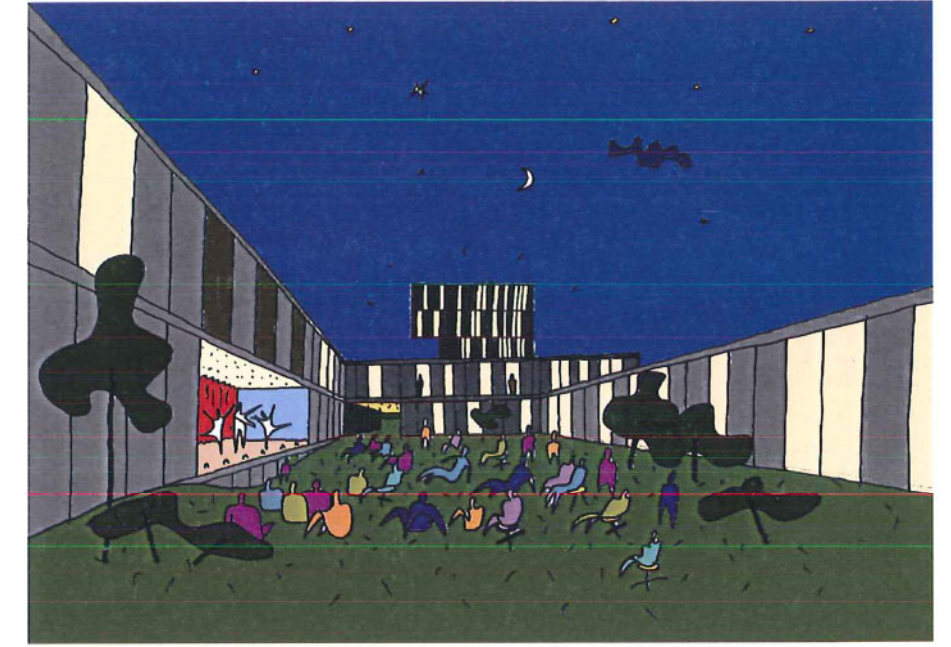
ZICHT VANUIT LANGE DREEF



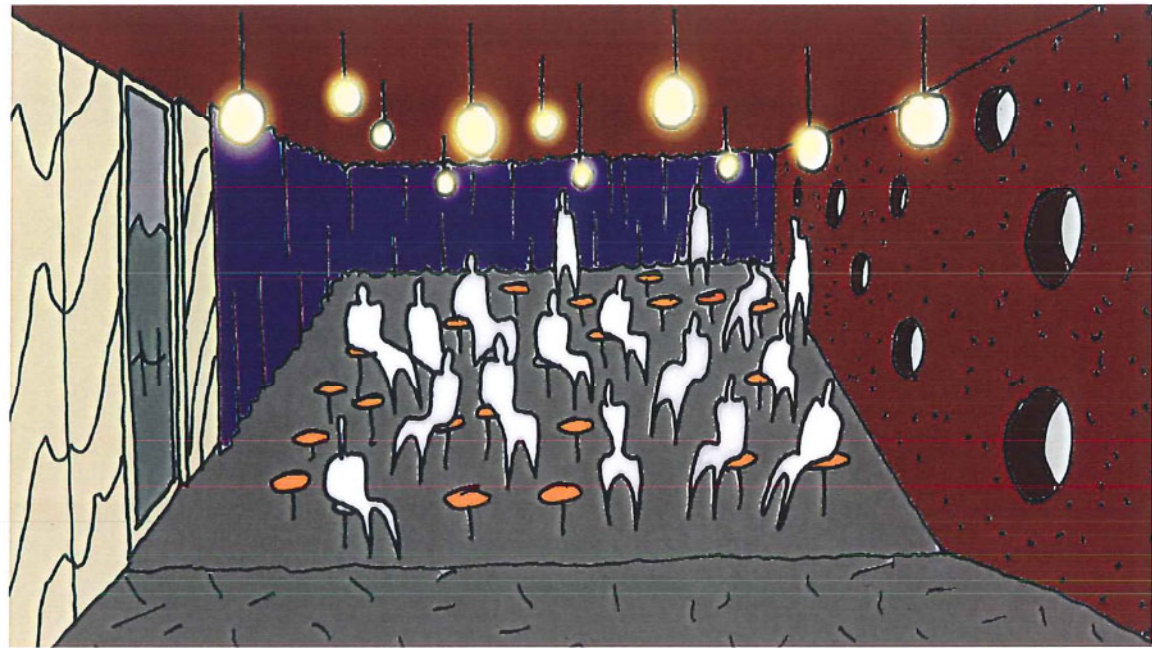
ZICHT VAN ZWARTE DREEF



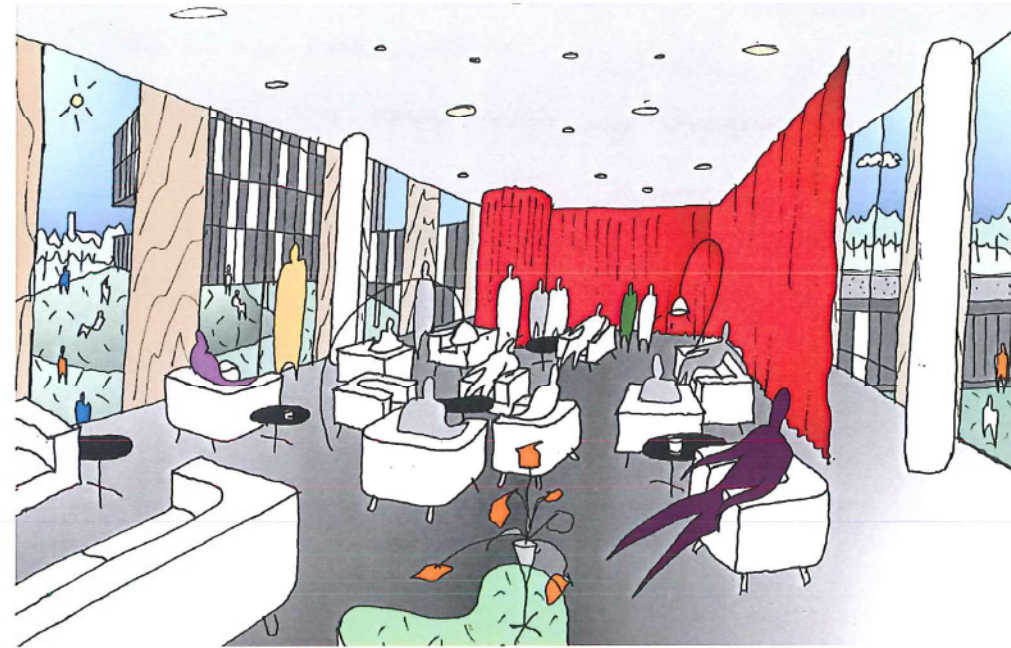
LEESTERRAS



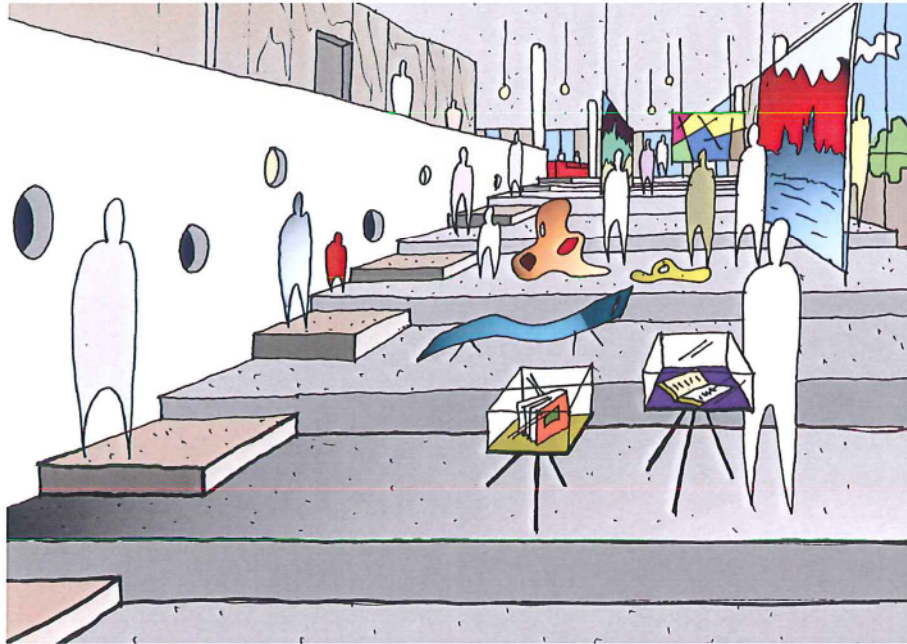
ZICHT OP BUITENTHEATER



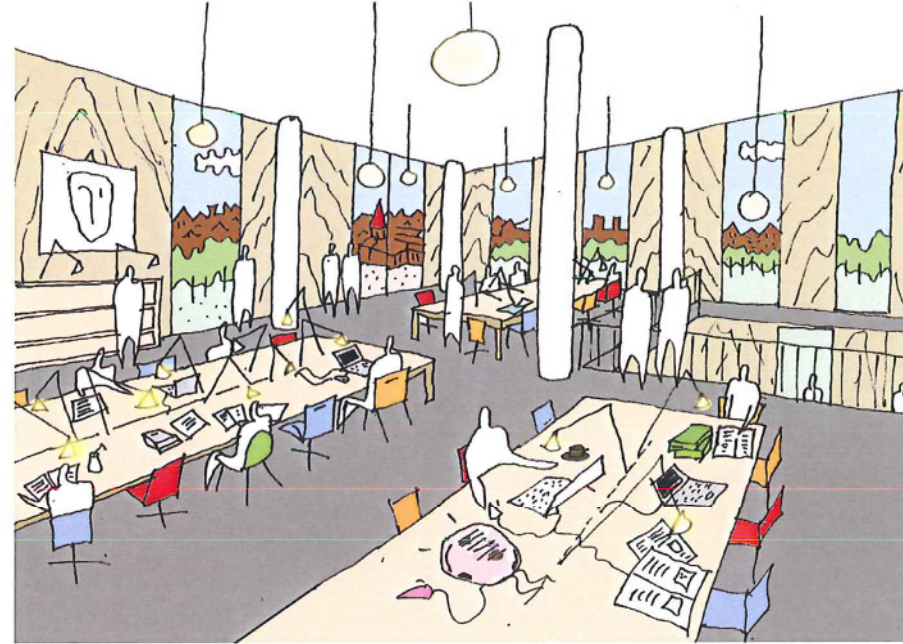
AUDITORIUM



ARTIESTENFOYER EN PERSONEELSLOKAAL



CIRCULATIE EN TENTOONSTELLINGSRUIMTE TUSSEN NIVEAU 0 EN 1



VOLWASSENENAFDELING NIVEAU 4



JEUGDAFDELING NIVEAU 2

