

# ANNA

10 december 2007

C

00/12/1214

2° fase van de Open Oproep tot kandidatuurstelling 12/2006 voor het project 1214:  
volledige studieopdracht voor de renovatie en gedeeltelijke herbestemming en herinrichting van  
de Sint-Anna-ten-Drieënkerk in de Hanegraefstraat 1 te 2050 Antwerpen-Linkeroever

α

de aankondiging van de engel aan Anna

We zien het huis van Anna. Anna is alleen met de engel en een vrouw.

Het raam staat open, de deur is dicht.

De engel komt via het raam binnen.

De vrouw zit te spinnen voor de gesloten deur.

*'vrees niet Anna, God heeft je gebed aanhoord'*









ANNA oma van Jezus

MARIA mama van Jezus





Sint-Anna-Ten-Drieën-met peer

## **ANNA OP LINKEROEVER**

Anna woont al lang op linkeroever. Reeds in 1330 stond er al een kapel voor Haar. Anna is alomtegenwoordig: er is het Annastrand, de Annatunnel, het Annabos, de Annaparochie. Ook in verschillende Vlaamse steden kreeg zij een plek aan de rand (Annaparochie voor een vroegere uitbreidingswijk van Gent, Annawijk in Brugge, St-Annabrug in Aalst die het centrum met de volkswijk 'over het water' verbindt, ...). Anna is er voor velen. Zij wordt dan ook vaak met het verkleinwoord Sint-Anneke aangesproken. Zij werd en wordt aanroepen door bejaarden voor een goede oude dag, door echtparen voor een goed huwelijk, door huwbare meisjes voor het vinden van een goede echtgenoot, door zwangere vrouwen voor een goede bevalling...

## **PAROCHIE VAN ONDERUIT / PAROCHIE MET EEN (POSITIEVE) OPDRACHT**

We willen een bewuste plek (kerkgebouw én voorplein) maken, geworteld in de geschiedenis en uitnodigend voor de hedendaagse bewust zoekende mens.

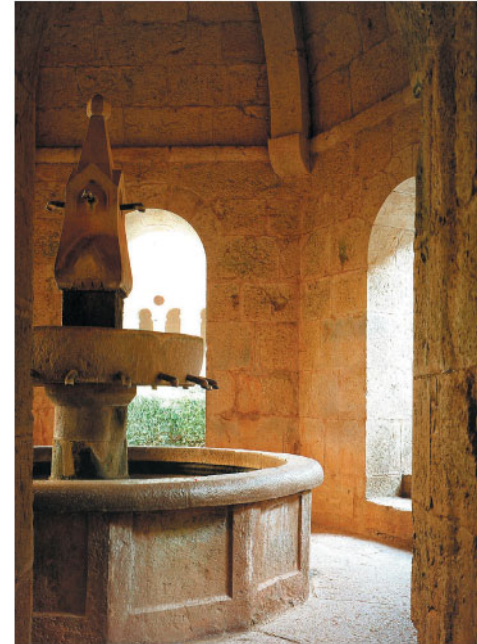
Misschien past Anna wel beter bij de huidige tijd dan Maria. Maria brengt ons de Christus, terwijl Anna ons brengt bij de mens die tot Christus leidt. Het zoeken en aftasten, worstelend en terugkerend, via een omweg...

De kerk is niet alleen de parochie, maar wil breder openstaan en in de samenleving staan.

De parochie is niet alleen de kerk, maar is breder. De parochieactiviteiten zijn niet enkel de wekelijkse eucharistie en de sleutelmomenten in het leven of hoogtepunten in het kerkelijk jaar. Parochie is dagelijks gemeenschap vormen.

De eucharistie maakt de parochie wel zichtbaar. (Met de eucharistie zitten we in het hart van de kerk, zij is er het geheugen van).





## PARCOURS / BENADERING / CIRCUIT

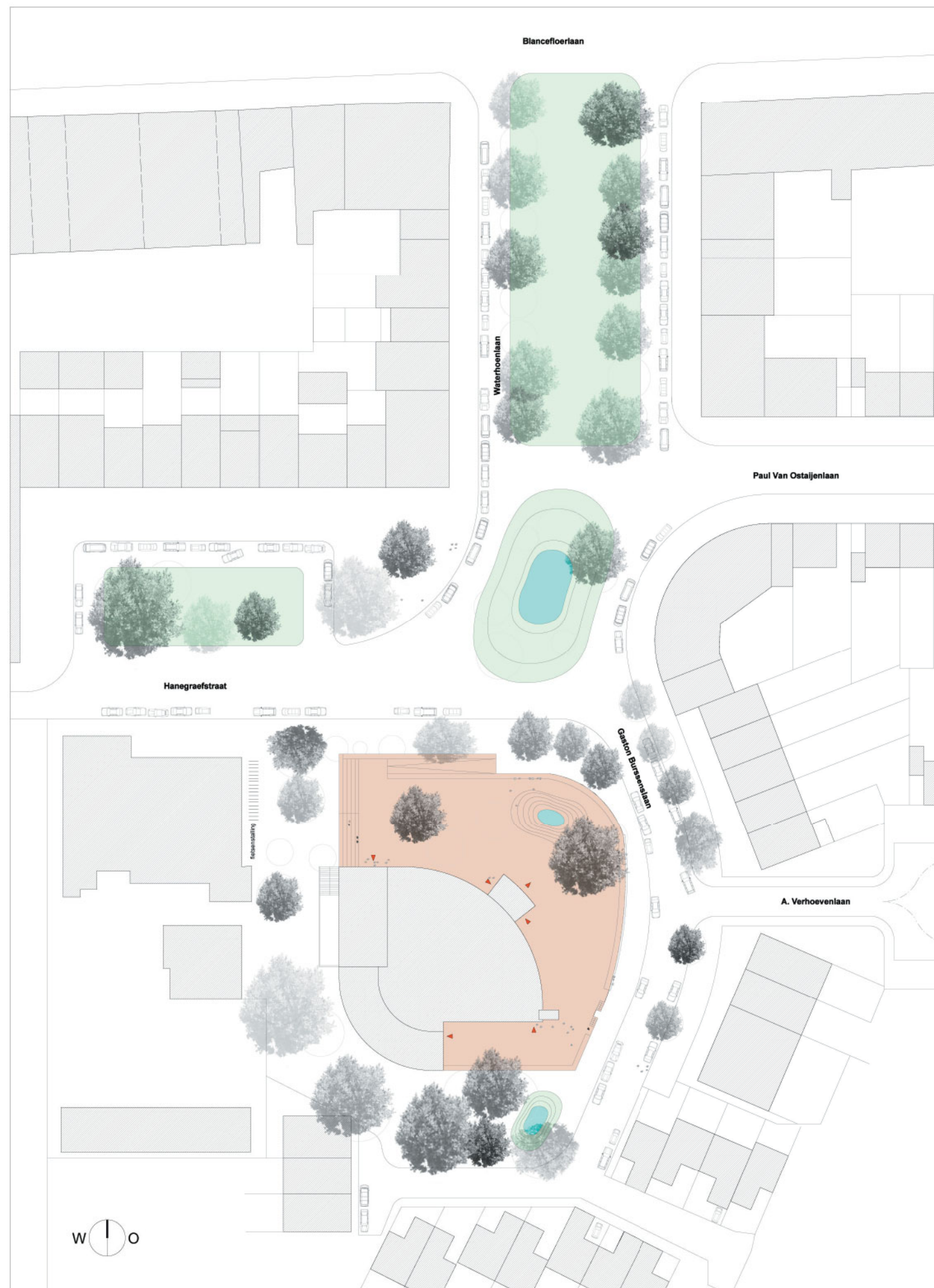
De grote asfaltvlakte voor de auto, de grote ongedefinieerde plek vòòr de kerk, met de oprijlaan naar de ingang; het met de deur in huis vallen, het expliciete voor-en-achterkant-gevoel vormen alle geen goede elementen voor het benaderen en betreden van een sacraal gebouw. Hoewel de opdracht de verbouwing en inrichting van het interieur behelst, moet 'het parcours' naar en de toegang tot het gebouw in eerste instantie bekeken worden. Wat is de plek van dit gebouw in zijn omgeving en hoe kom je binnen?

## WATER

De grote asfaltvlakte wordt ingeperkt in proportie tot het (lokale) verkeer: smallere rijweg, grote groene middenvlakte. Op dit groene 'rondpunt' willen we een 'wadi' introduceren. (Wadi is een Arabisch woord en betekent een rivierdal in droge woestijngebieden). Hier is een wadi een bufferings- en infiltratievoorziening die tijdelijk gevuld is met regenwater. Hierbij worden in stedelijke gebieden straten en daken van huizen afgekoppeld van de riolering. Het regenwater dat op deze verharde oppervlakken valt wordt via een regenwaterriolering of over het maaiveld afgevoerd naar een wadi waar het kan infiltreren in de bodem, of vertraagd kan worden afgevoerd naar het oppervlaktewater. Op deze manier wordt voorkomen dat schoon water naar de rioolwaterzuiveringsinstallatie gaat en wordt tevens het grondwater aangevuld.

Ook het overtollige water van het grote hellende dakvlak en het voorplein wordt naar een bufferingsvijver geleid. Het water willen we op een interessante en zinvolle manier van het dak naar het verhoogde plein voeren en vandaar naar het straatniveau. Zo zouden we het regenwater dat stroomt van het dak kunnen opvangen via waterspuwers richting voorgevel, een waterpartij creëren als ontmoetingsplek, doopritueel, plek voor kunst...





## PARVIS / VOORPLEIN / NARTHEX

Het verhoogde voorplein (FR: le parvis) is de eerste overgang tussen het stedelijk-profane en het sacrale gebied. Dit plein wordt lateraal betreden en geeft enerzijds een geborgenheid/beslotenheid en anderzijds een perspectief/uitkijk over de omgeving.

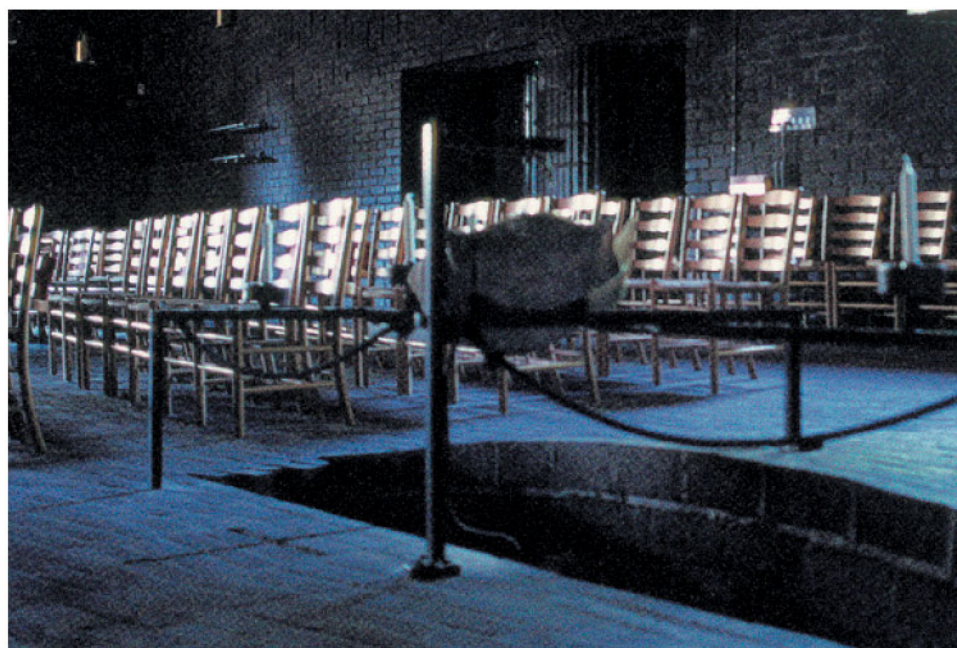
Het niveau van het plein is hetzelfde als het niveau van de toegang tot het gebouw.

De huidige secundaire ingang rechts krijgt hogere deuren en wordt een 'volwaardige' ingang naar de hoofdkerk. Links ter hoogte van de campanile maken we een nieuwe gelijkaardige zij-ingang. De huidige hoofdingang krijgt frontaal monumentale volle (houten) deuren. Hierdoor valt er geen rechtstreeks daglicht meer binnen, die nu de subtielere lichtinval van de glasramen verstoort. In dit lage inkomvolume maken we wel 2 nieuwe laterale ingangen die enkel zijdelings (scheer)licht binnenlaten.

De bestaande bomen en de meeste struiken worden allemaal ingepast in het nieuwe plan.

De (keer)muur tussen voetpadniveau en pleinniveau (1 m hoogteverschil) is tegelijkertijd een lange bank, één naar de straat gericht en één naar het voorplein gericht. Dit principe wordt ook in de kerkruimte herhaald. Ook de achter- en de zijkant van de kerk wordt 'toegankelijker' gemaakt. De link met het parochiaal centrum wordt versterkt.



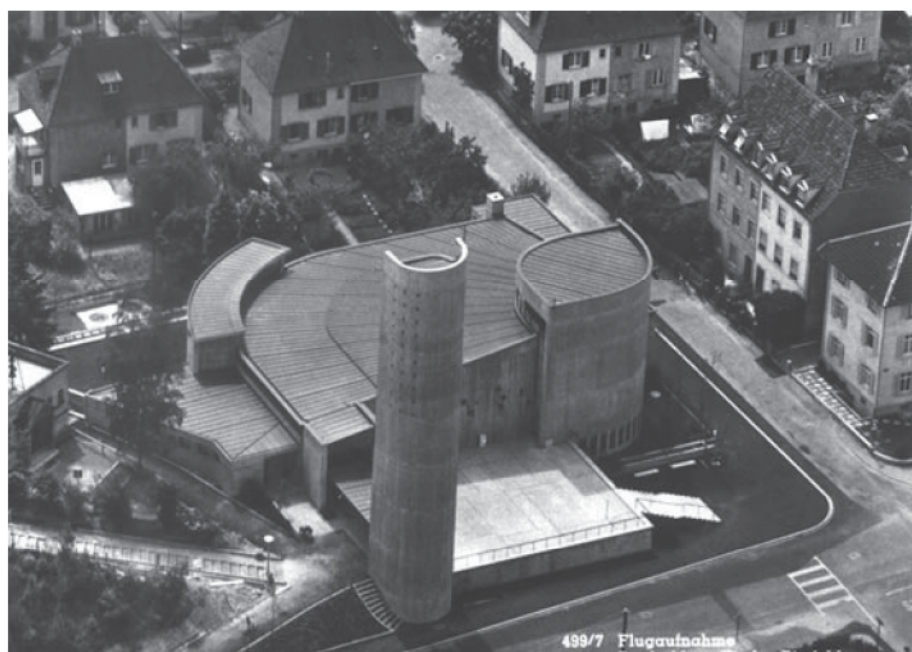
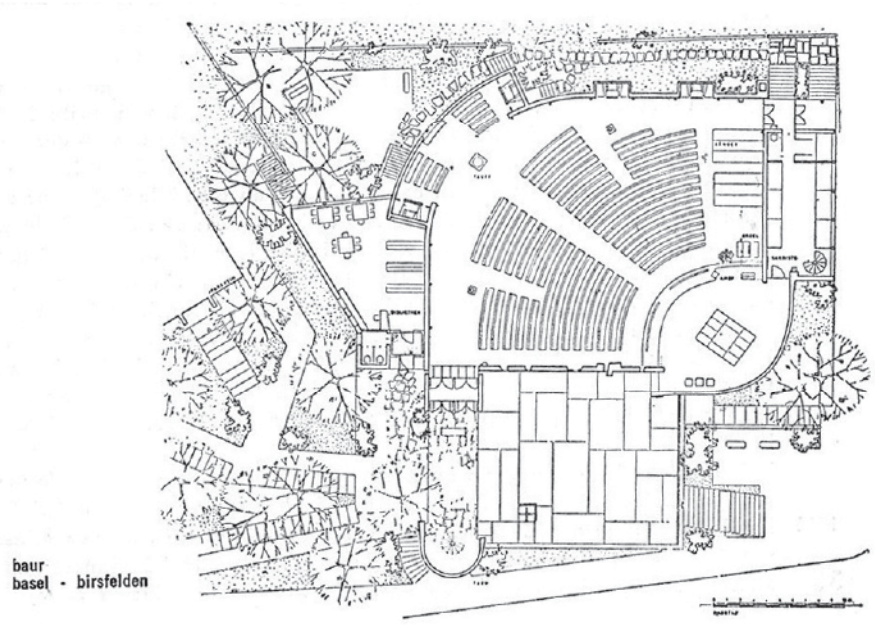






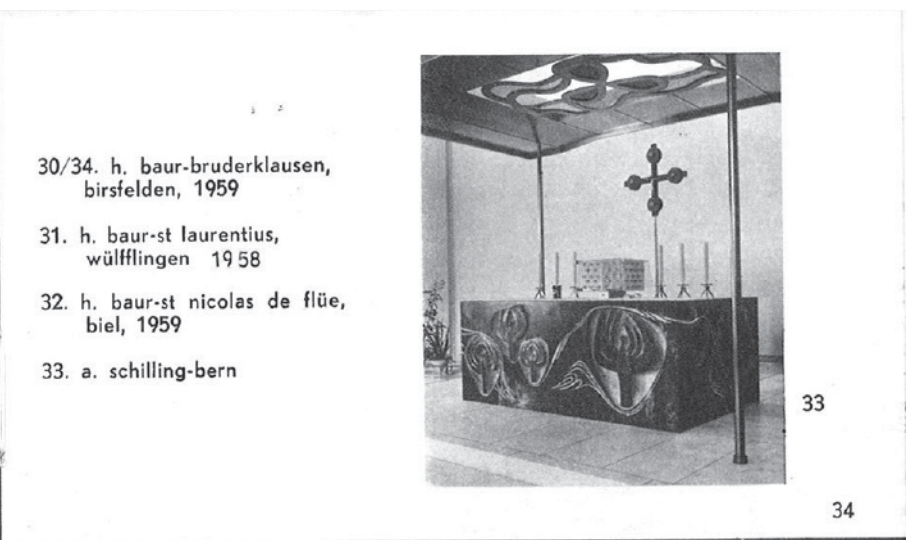
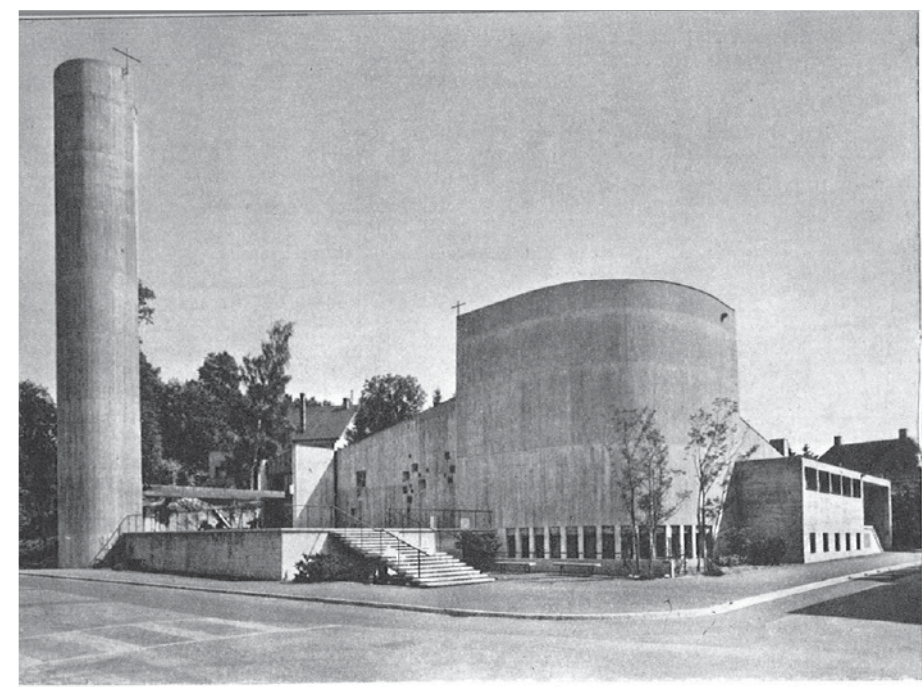
**SNEDE OVER KERKVOLUME EN VOORPLEIN**





H. Baur  
Bruder Klaus kirche (1959)  
Basel Birsfelden

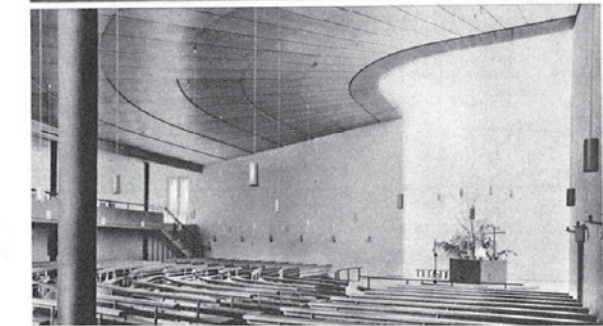
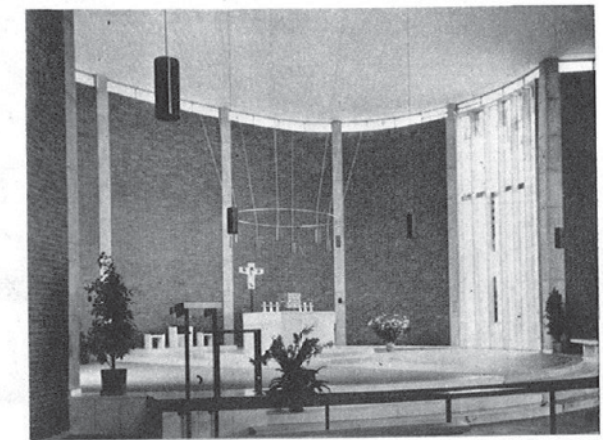
Parallele thema's: campanile, verhoogd voorplein, parcours van straat tot altaar, lateraal binnenkomen, daglicht via ramen in muren en niet via het dak.



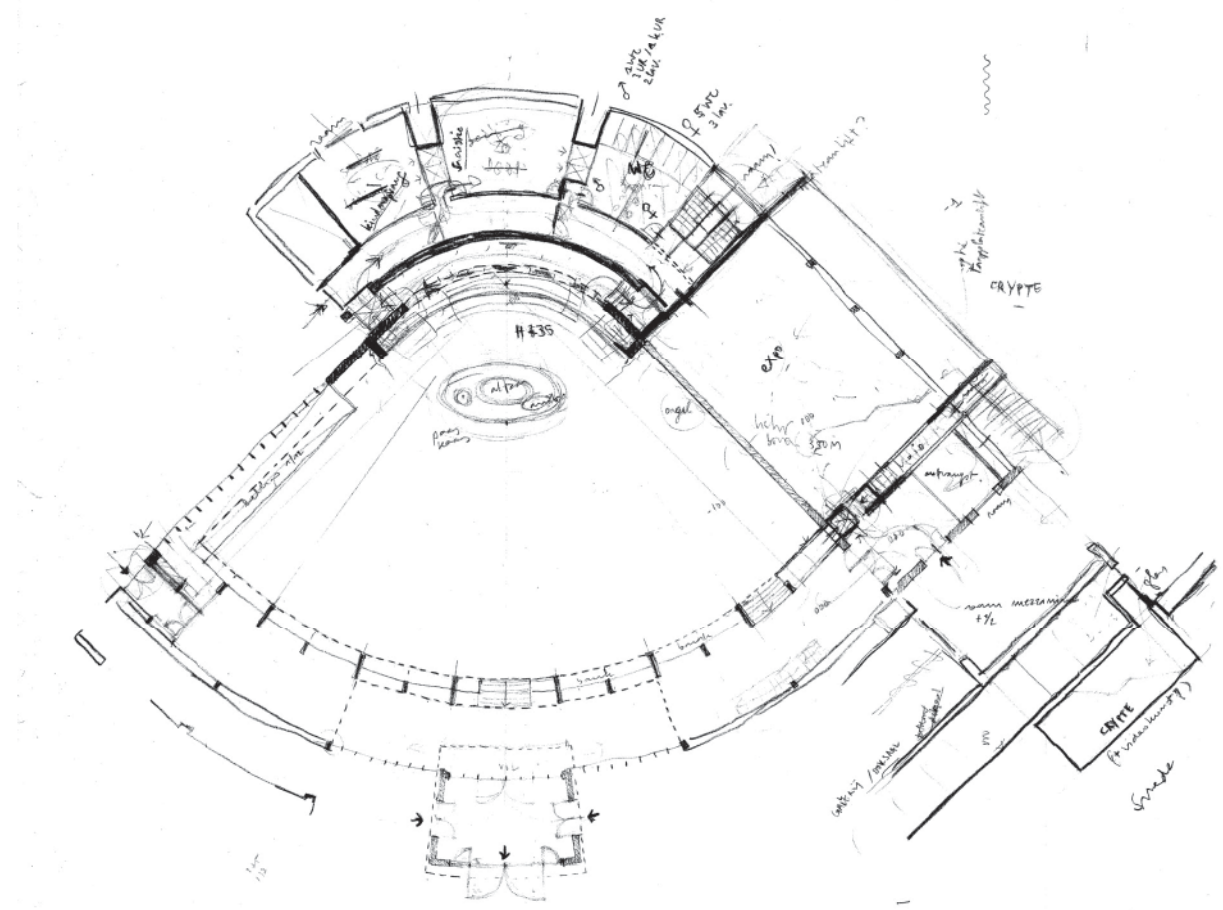
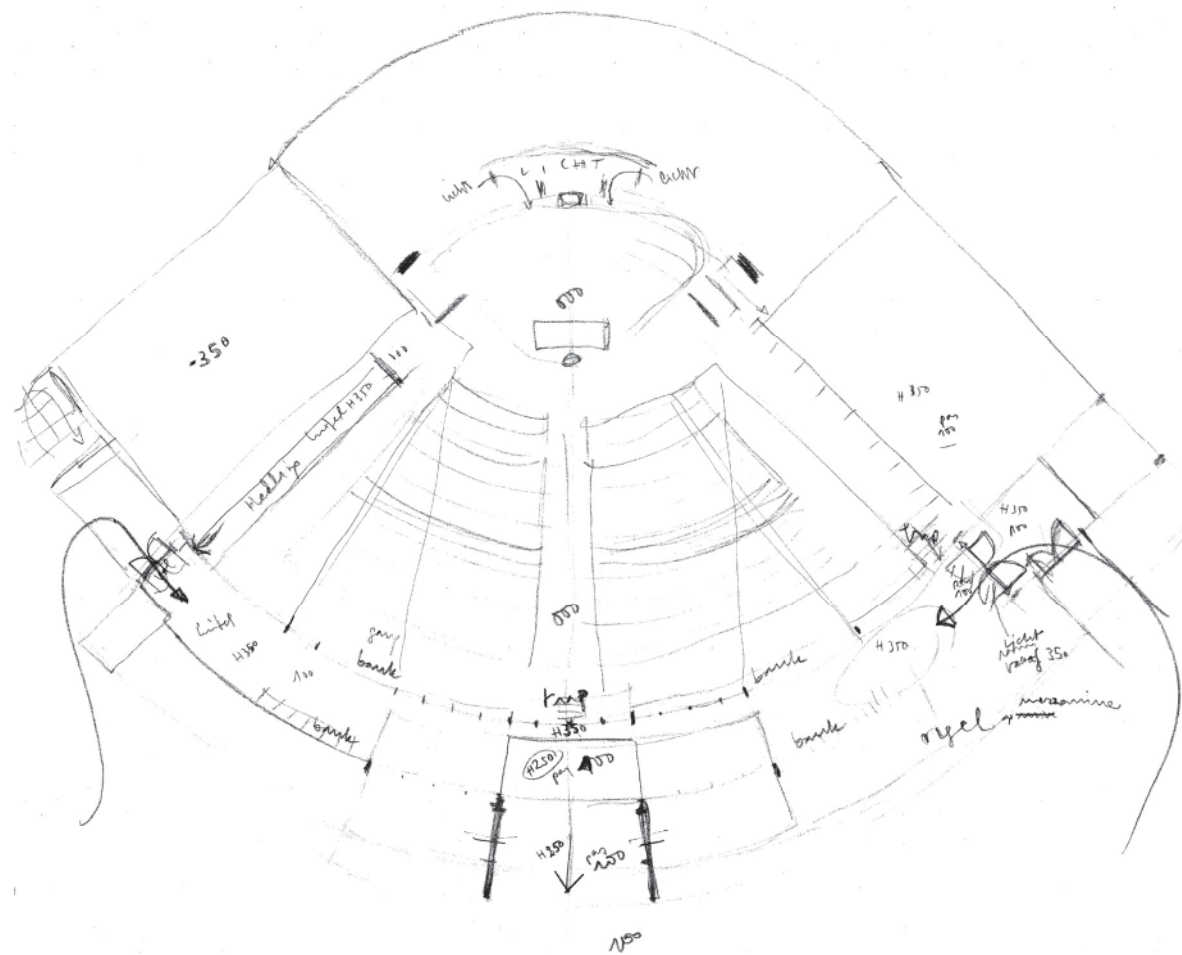
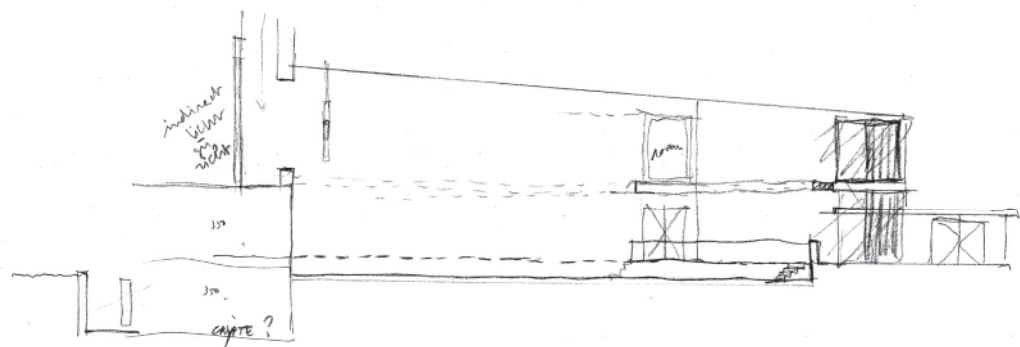
- 30/34. h. baur-bruderklausen, birsfelden, 1959
- 31. h. baur-st laurentius, wülflingen 19 58
- 32. h. baur-st nicolas de flüe, biel, 1959
- 33. a. schilling-bern

33

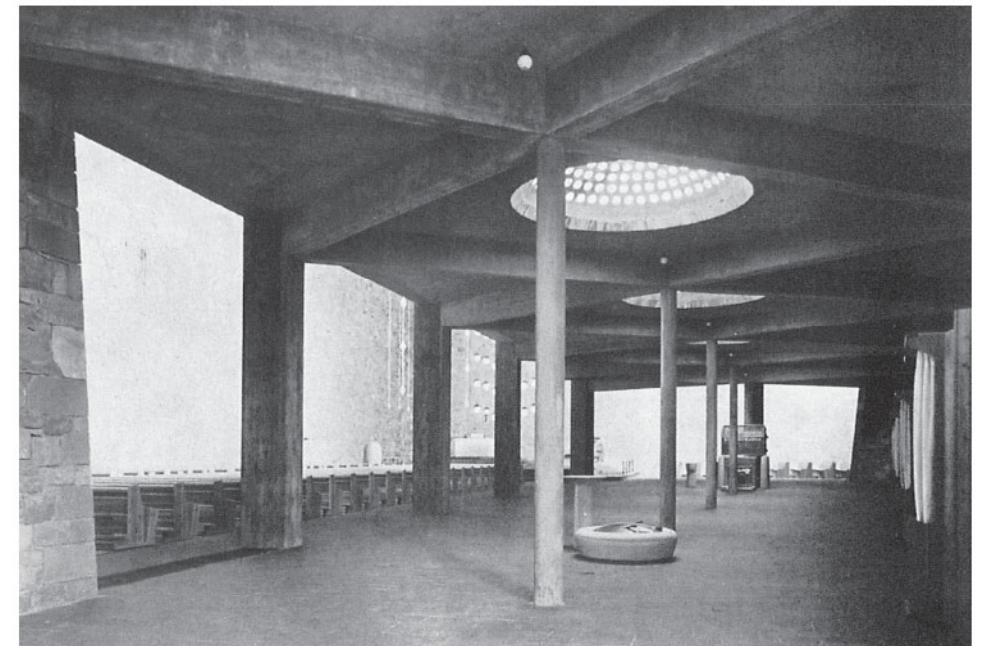
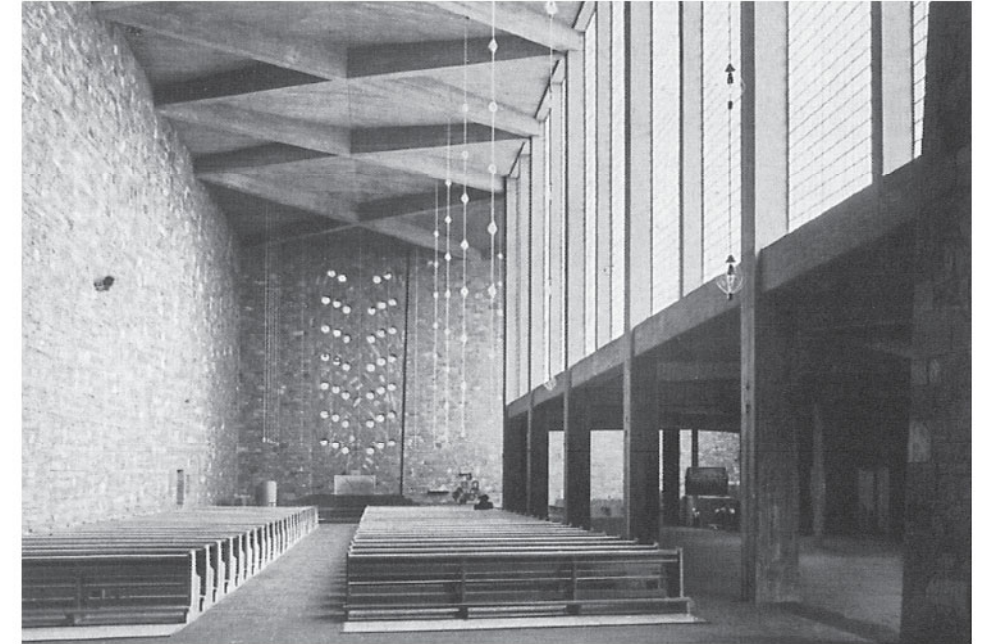
34



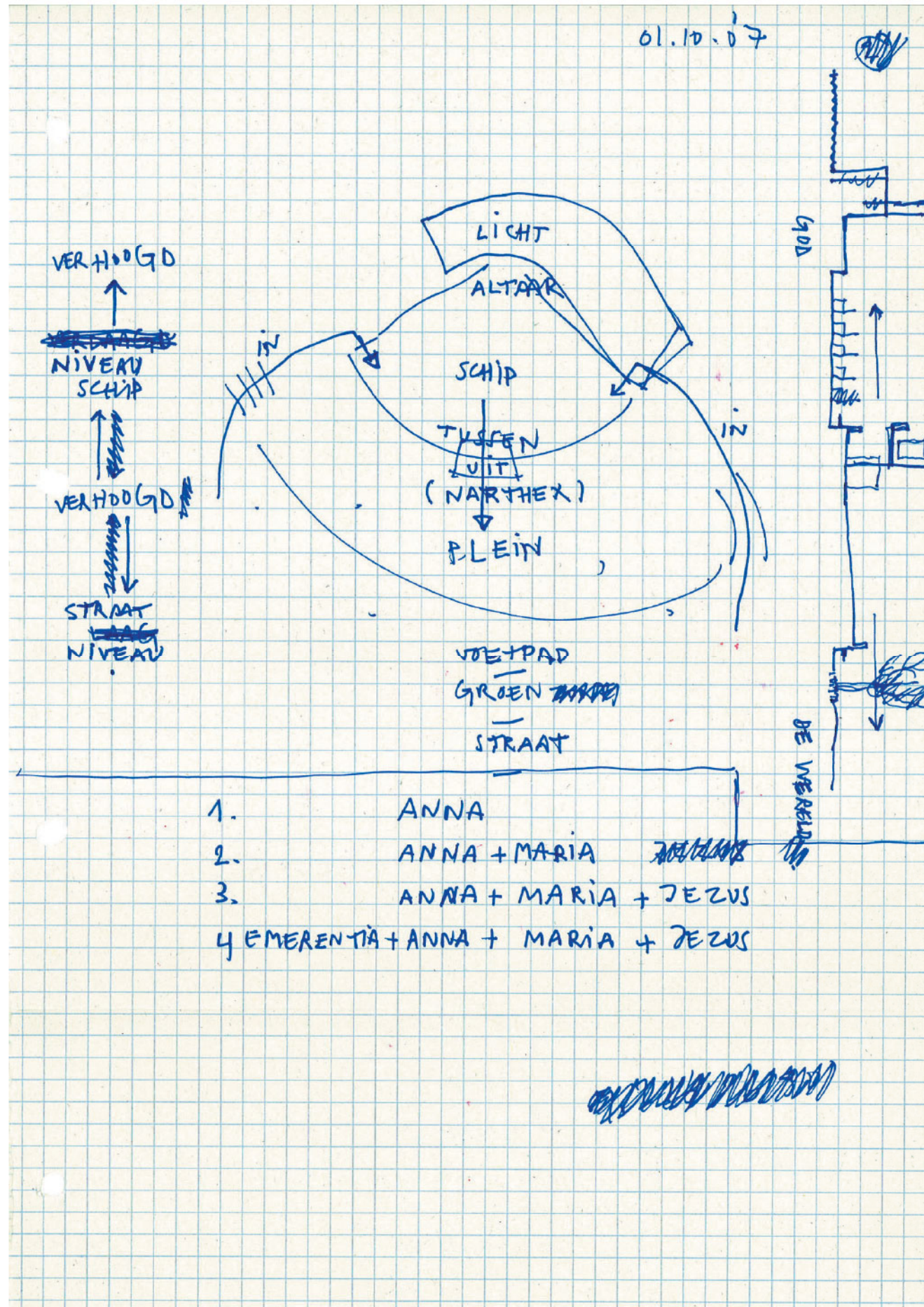












### CIRCUIT / WANDELING / ETAPPES

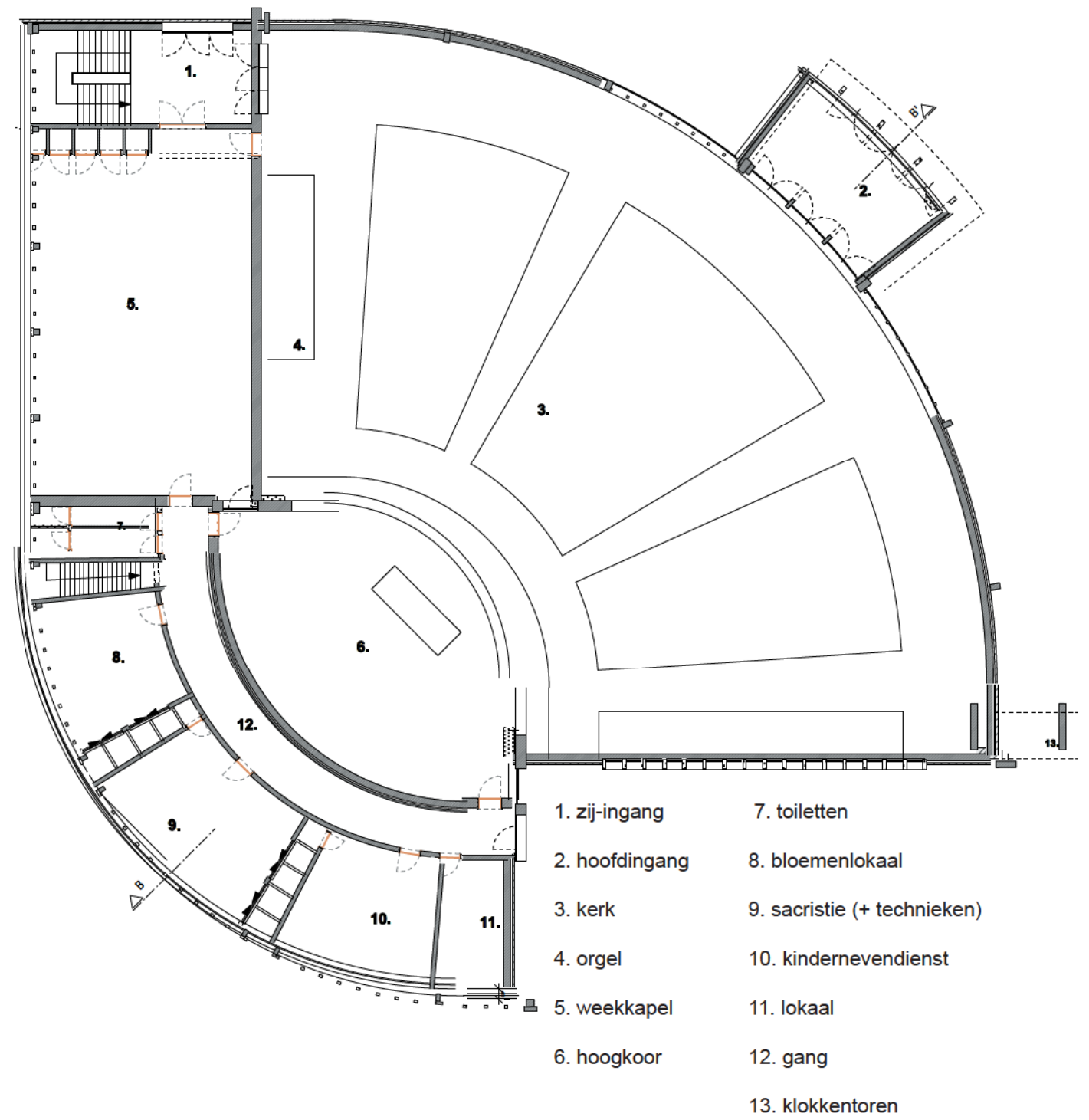
De toegang tot de kerk: nu is er teveel een wit-zwart verhouding; of je bent binnen, of je bent buiten, een overgang is er niet. Bij manier van spreken zie je vanop de straat het altaar. Dit is de centrale en heilige plek van de kerk en dit heeft iets van voyeurisme. Er is geen weg, geen parcours af te leggen. Er is dus geen gelegenheid tot ontdekken, groei, verkenning, geen in- en uitloop, geen zoeken, twijfelen, terugkeren. Ook het geloof en de intensiteit ervan is niet voor iedereen gelijk. Dit parcours wil die differentiatie gestalte geven. Er is geen hiërarchie tussen man of vrouw, maar open voor de zoektocht van de mens. Parallel met deze overgangen zijn er gradaties van stilte. Al deze intensiteiten zijn deel van hetzelfde leven. Dit ontwerp wil deze verscheiden intensiteiten versterken. Van straat en verbreed voetpad over verhoogd voorplein tot de crypte en het heilige der heiligen.

*Hoofdstuk 3 van Prediker (Alles heeft zijn tijd) parafaserend: Er is een tijd om in de wereld te staan. Er is een tijd om uit de wereld te staan en deze te overschouwen. Een tijd om in jezelf te staan, een tijd om met God te zijn.*

### LICHT

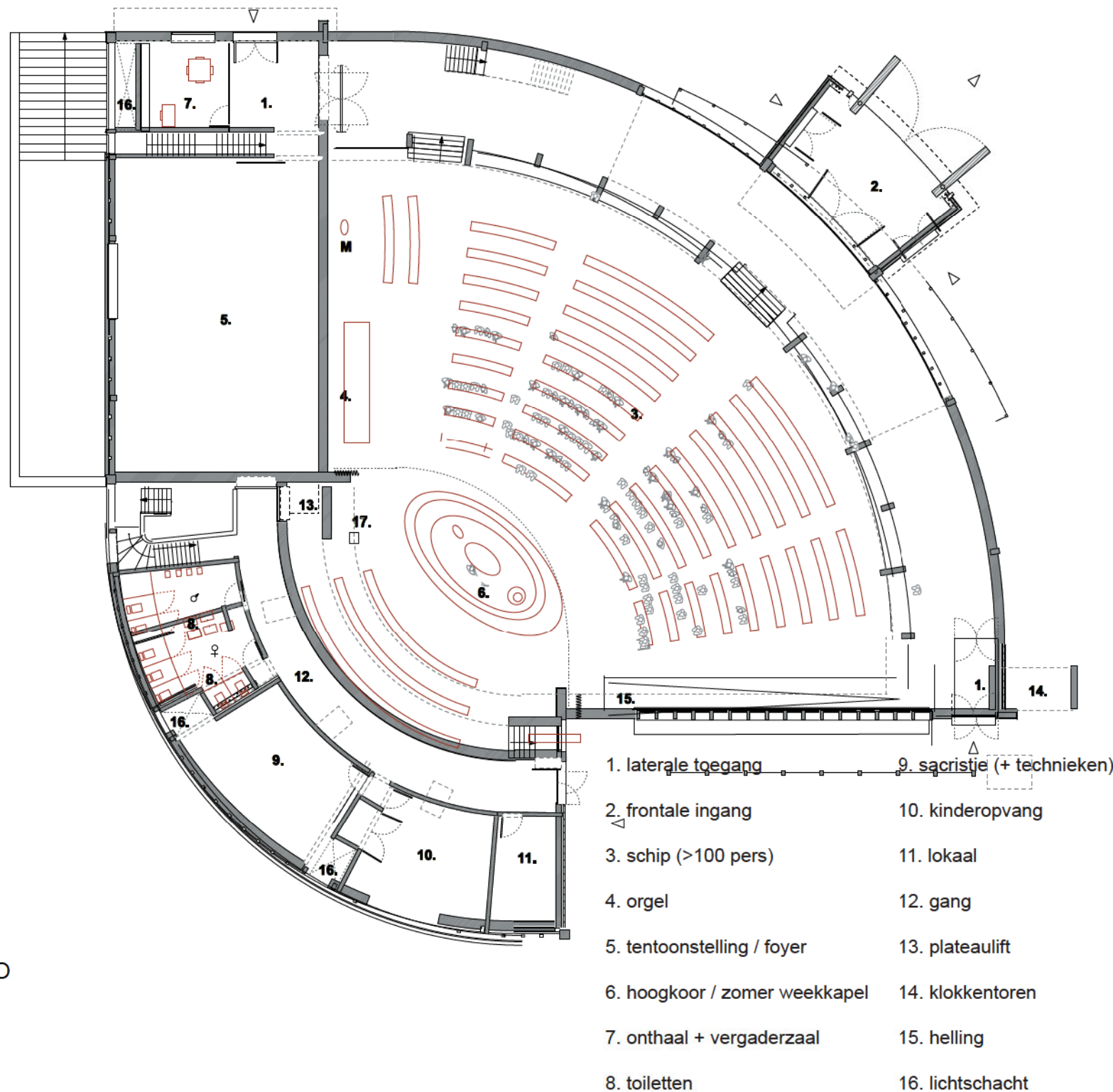
Nieuwe grote ramen brengen licht binnen in de kerk en de andere ruimtes, tot op het ondergrondse niveau. We hebben uitdrukkelijk geen daklicht willen introduceren, maar gericht licht vanaf openingen in de muren. In het hoge volume nemen we juist gekozen openingen; het hele traject van de zon en de seizoenen is voelbaarder dan een 'neutraal' daklicht.





**GELIJKVLOERS BESTAAND**





## DOKSAAL / SCHIP / HOOGKOOR

Het bestaande kerkgebouw is een ruimte zonder één zichtbrekend element; maar juist daardoor ontbreekt het aan intimiteit en sacraliteit. We herkennen het maar als een kerk door de aanwezigheid van altaar en ambo, religieuze beelden, glasramen, orgel... Neem deze elementen weg en er rest ons enkel een licht hellende neutrale polyvalente zaal.

De introductie van een 'doksaal'/gaanderij creëert een verlaagd binnenkomen; de kolommenrij bakent de inkompartij af. Het eigenlijke kerkship ligt 1 m lager. De huidige helling wordt weggehaald. Dit hoogteverschil is ook praktisch interessant voor verwarming (zie verder) en mogelijke berguimte stoelen.

Het hoogkoor wordt bij het schip betrokken door de zijmuren door te trekken en in één continue beweging te vatten. Ook de gaanderij loopt door in de luifel boven de zij-glasramen en boven het hoogkoor. (Doksaalvloer + kolommen, luifel boven zij-glasramen, luifel + muur + penanten links en recht van hoogkoor zijn een bindend element).

Schip en hoogkoor hebben eenzelfde vloerpeil; altaar, ambo en paaskaars/doopvont staan op een verhoogde vloer. Het hoogkoor doet ook dienst als week- en doopkapel.

## PAROCHIE, CHRISTENDOM, CULTUUR, KUNST, ACTUELE KUNSTENAARS

Vooreerst willen we bestaande voorwerpen en meubilair maximaal hergebruiken: tabernakel, doopvont, 5 ronde glasramen, neogotische banken, enz. Een voortbouwen aan de geschiedenis van de plek. De 5 historische glasramen zouden kunnen verwerkt worden in de nieuwe muur boven het hoogkoor.

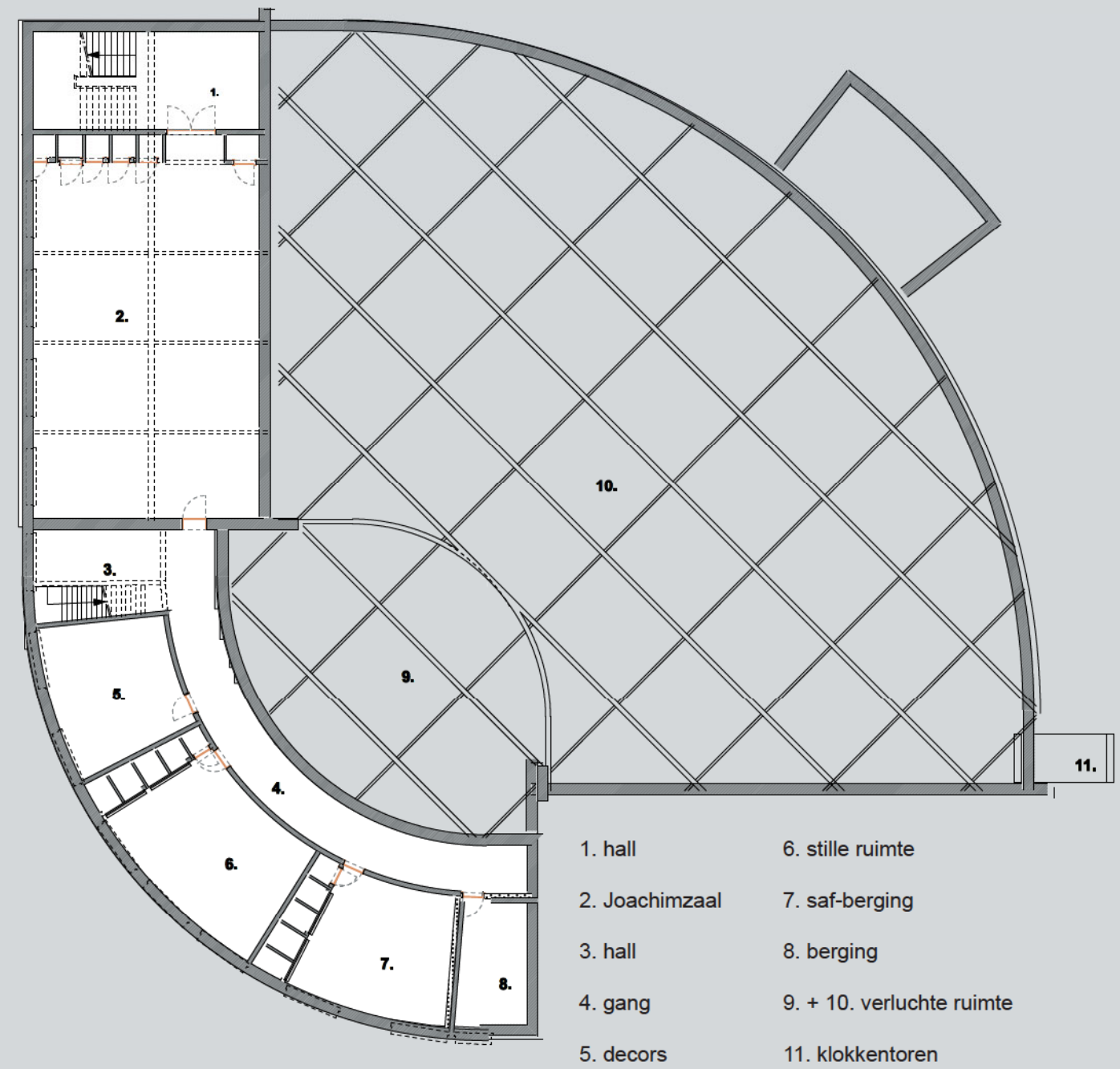
We willen in dit project ook plekken en mogelijkheden aanreiken waarop kunstenaars kunnen inpijken, bevragend of antwoordend, een aanvulling geven, ons confronteren met ...: (overdekt) voorplein, regenwatertracé, de levensloop van Anna (op linkeroever), ...

Kunst geworteld en met open geest.

Kunst niet bij de privébezitter, maar deel van de publieke ruimte.

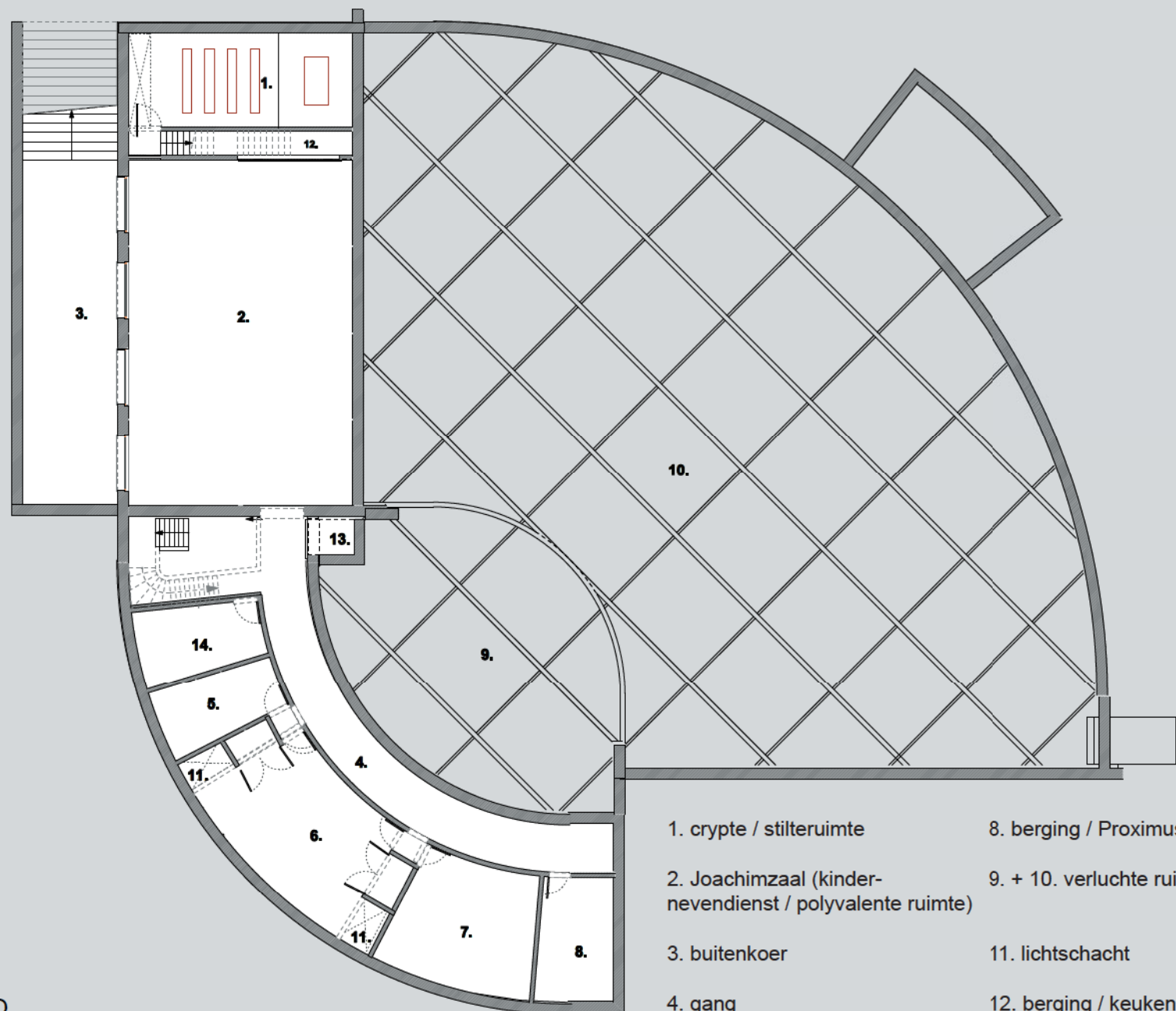
*"Kunst is geen persoonlijke taal, maar een taal gemaakt door generaties"*  
Philip Van Isacker





**VERDIEPING JOACHIM BESTAAND**





## VERDIEPING JOACHIM NIEUW

### NEVENRUIMTES / NEVENFUNCTIES

We willen de nevenruimtes optimaal laten functioneren, welk gebruik men er ook aan toekent. De circulatie wordt geoptimaliseerd en het ondergrondse niveau wordt maximaal ontsloten. De bestaande grote trappartij verdwijnt; in de plaats komt het onthaal. De huidige dienstrap wordt opengemaakt en wordt de hoofdtrap naar de onderliggende verdieping. Via een nieuw raam in de trappartij kan er ook overvloedig daglicht binnenvallen. Deze trappartij is, samen met een optionele platformlift, centraal gelegen in het gebouw en functioneert optimaler. De platformlift staat op een knooppunt van 3 niveaus: kerk met hoogkoor, nevenruimtes gelijkvloers en nevenruimtes ondergronds.

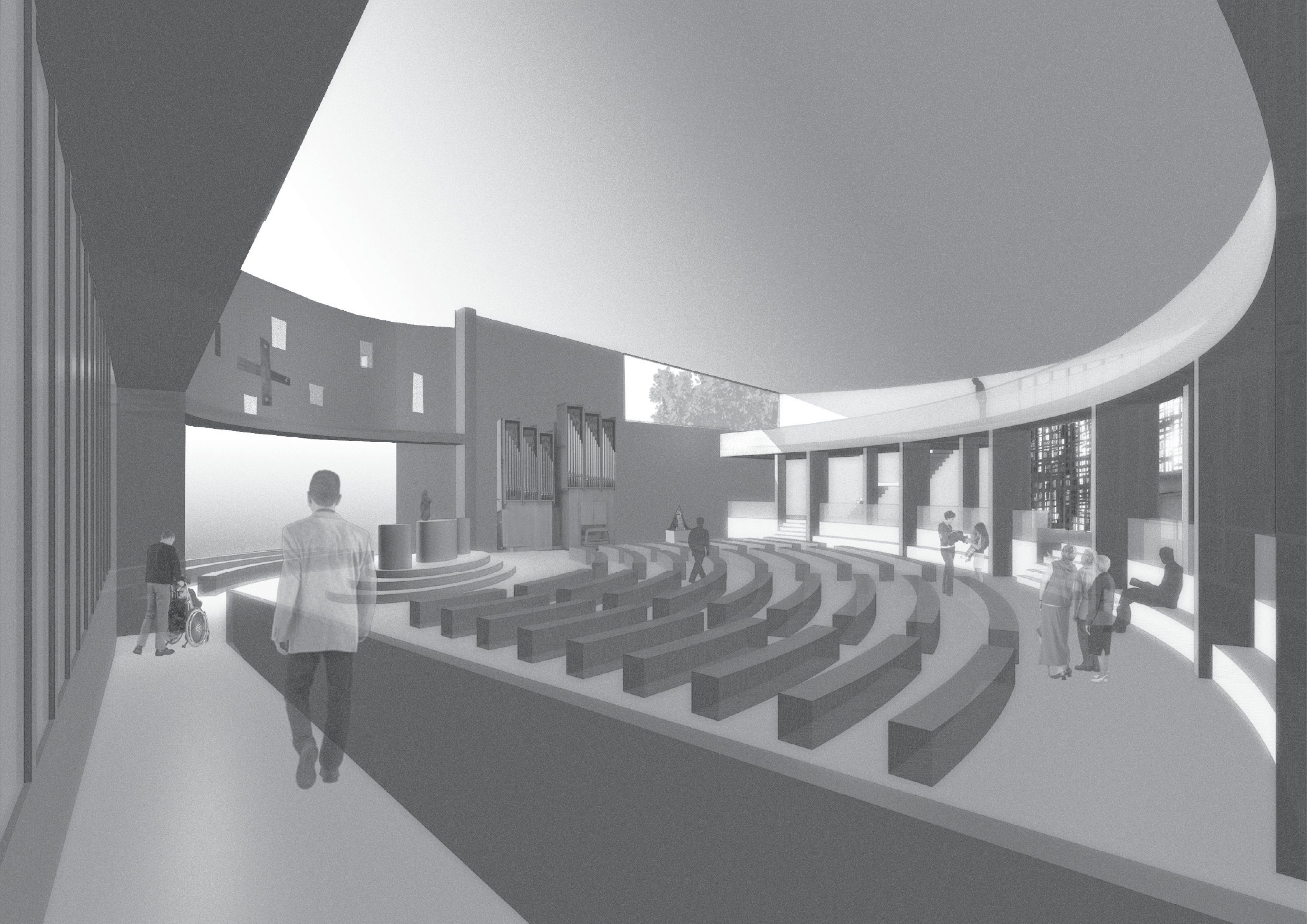
Op het gelijkvloers krijgen we voorts de toiletten, de sacristie en de kinderopvang.

Op het onderliggende niveau zal de Joachimzaal naast polyvalente ruimte ook dienstdoen voor de kindernevendienst. Misschien kan ze echter ook als weekkapel in de wintermaanden gebruikt worden. Het hoogkoor voor de weekdiensten opwarmen blijft een dure aangelegenheid... De Joachimzaal krijgt daglicht via een nieuwe buitenruimte met een rechtstreekse trap, zodanig dat deze optimaal bruikbaar is. Onder het onthaal komt een crypte/stille ruimte, die via een nieuwe rechte steektrap te bereiken is. De crypte krijgt daglicht via een lichtschacht.. Het parcours naar de crypte is even belangrijk als de crypte zelf.

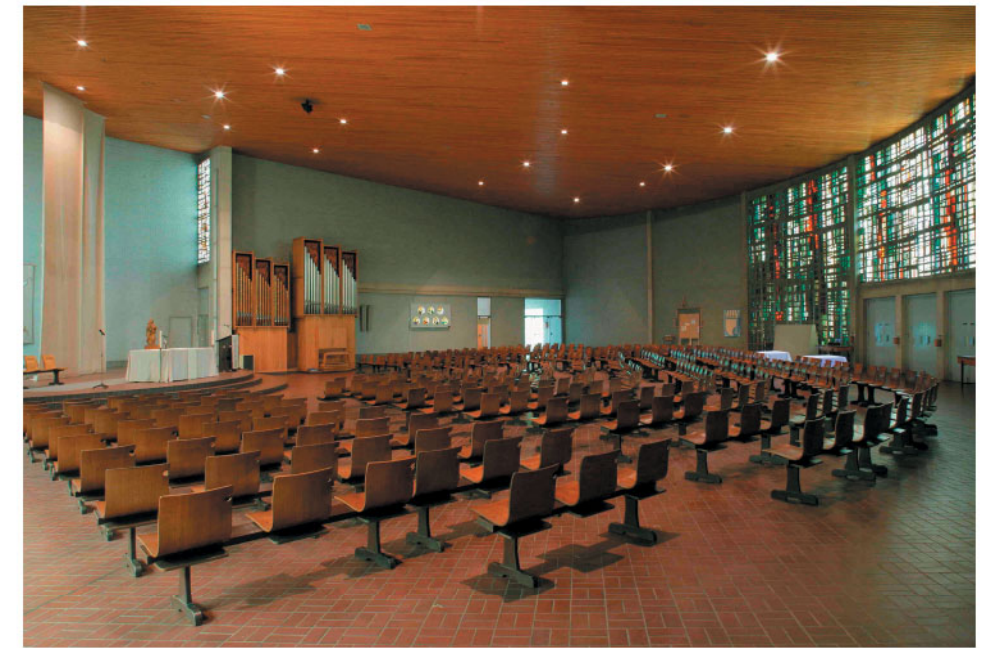
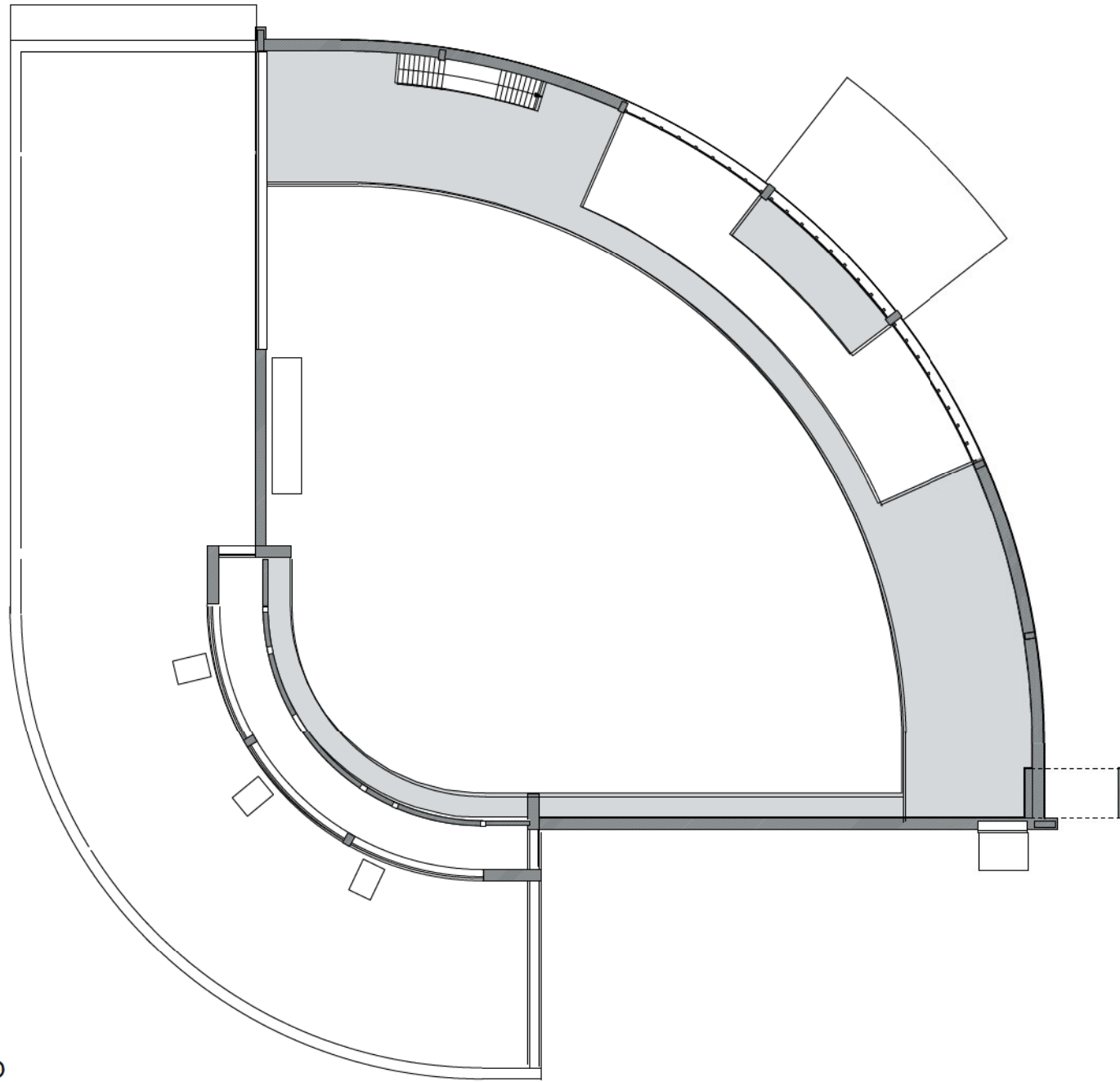
*El camino del Alma (de weg van de Ziel): 'Alma búscate en Mi' (Ziel, als je Mij wilt vinden, moet je Mij zoeken in jezelf). (Teresa de Avila)*

- |   |                           |
|---|---------------------------|
| 1. crypte / stilteruimte                                | 8. berging / Proximus     |
| 2. Joachimzaal (kindernevendienst / polyvalente ruimte) | 9. + 10. verluchte ruimte |
| 3. buitenkoer   | 11. lichtschacht          |
| 4. gang   | 12. berging / keuken      |
| 5. decors   | 13. plateaulift           |
| 6. bloemschikken  | 14. stookplaats           |
| 7. saf-berging  | 17. tabernakel            |









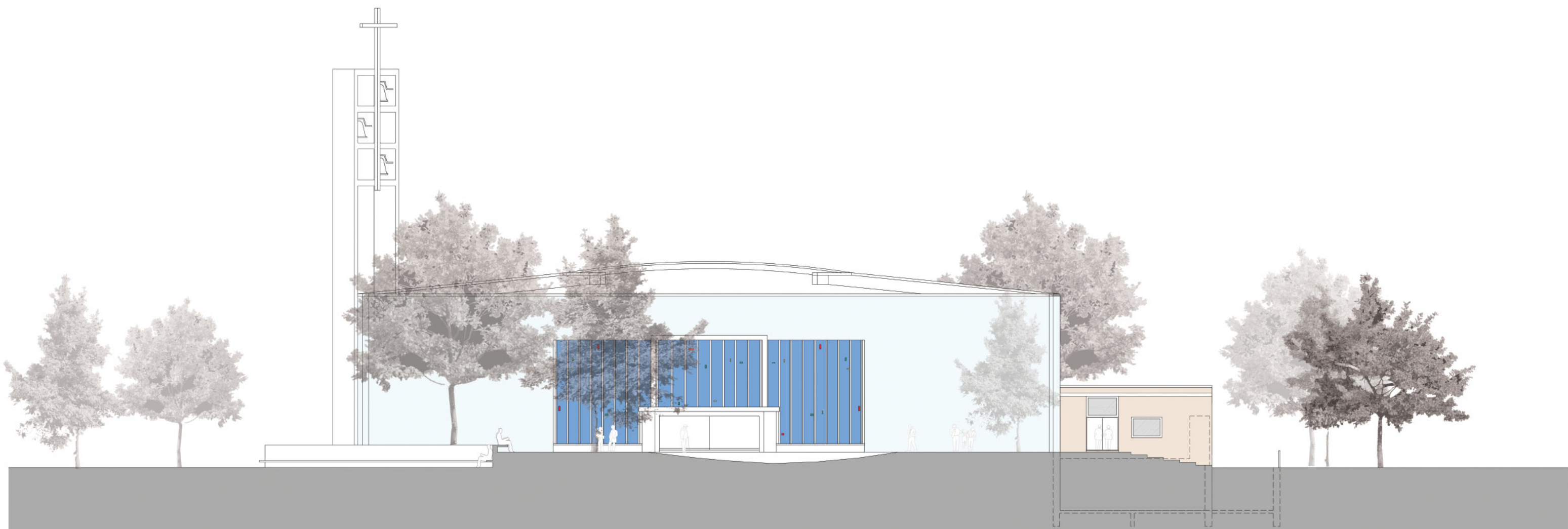
DOKSAAL NIEUW





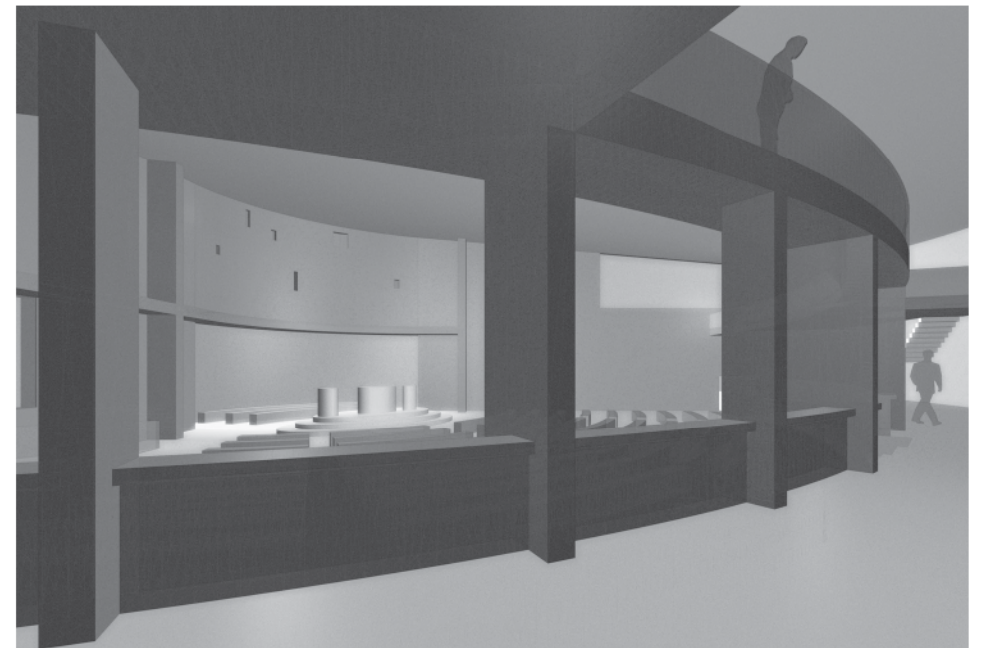
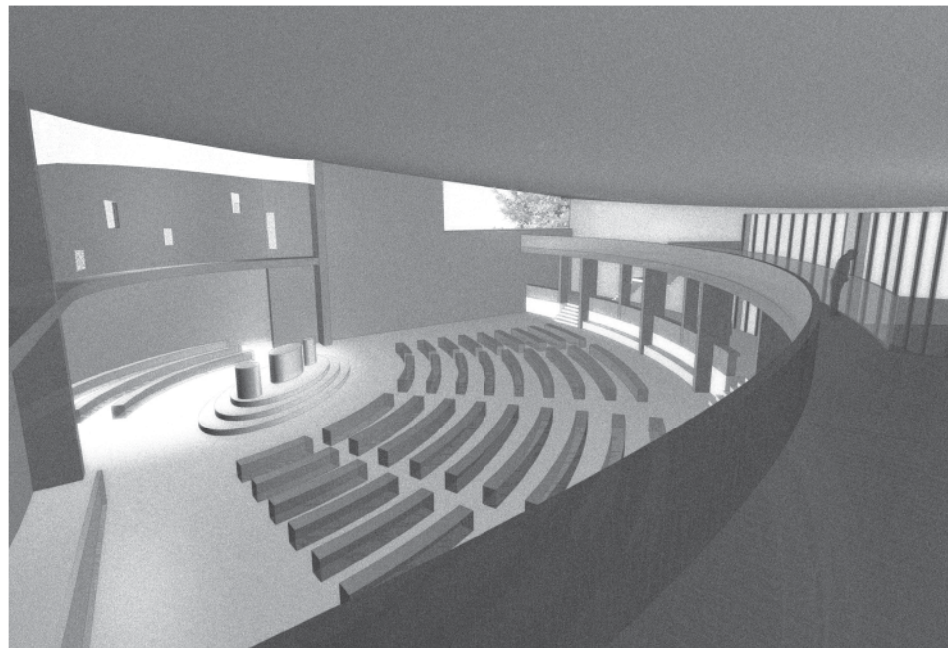
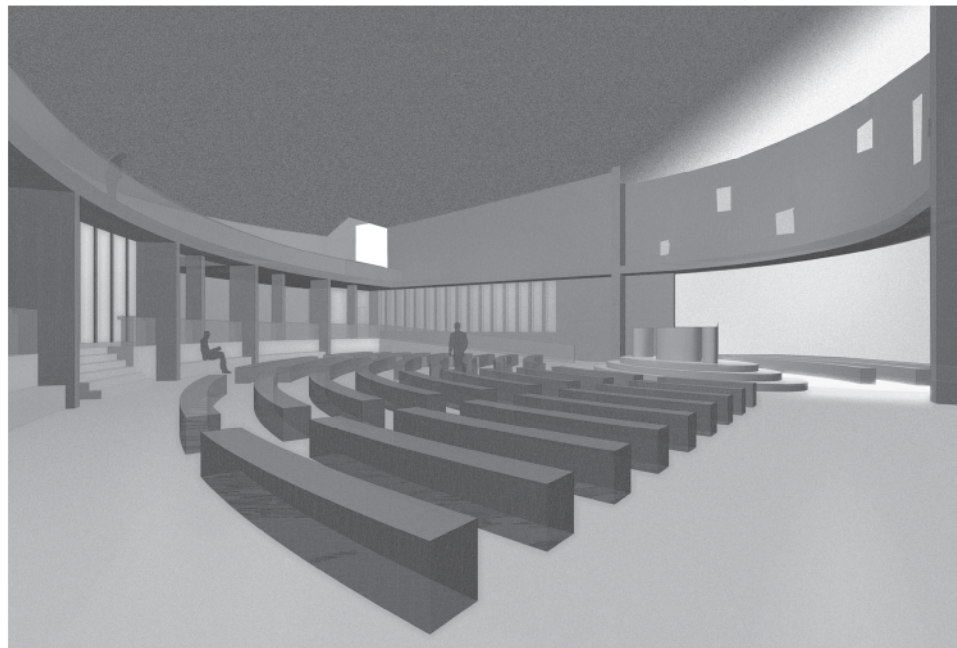
SNEDE OVER KERKVOLUME



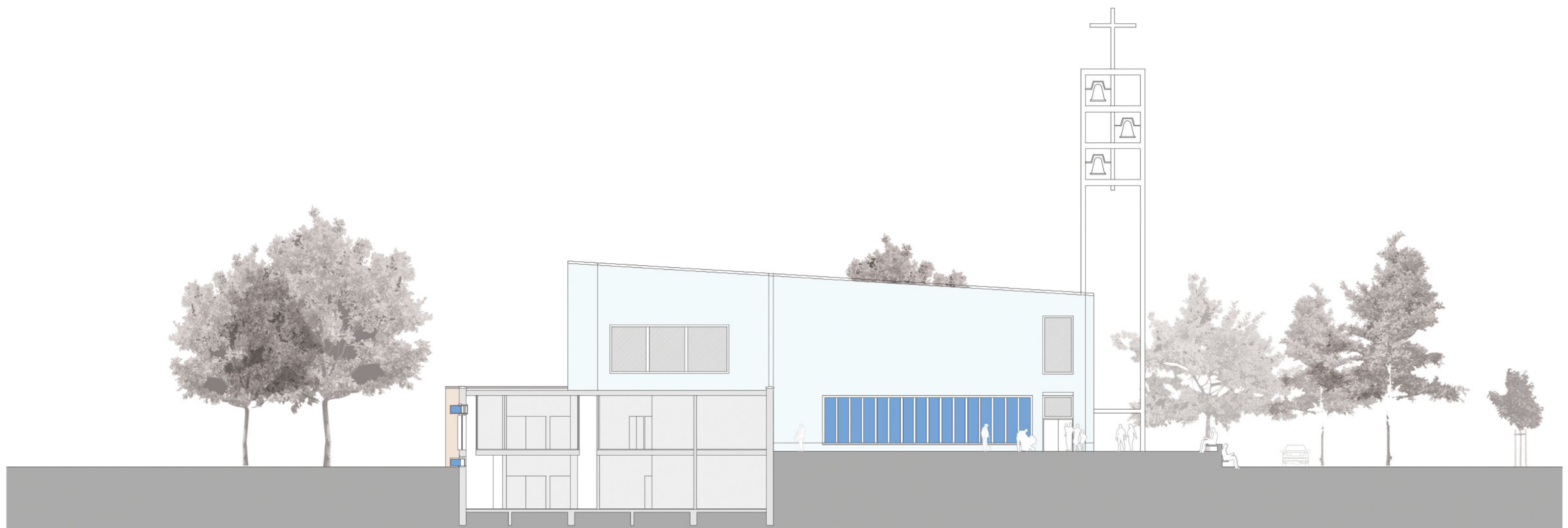


**SNEDE OVER PARVIS**



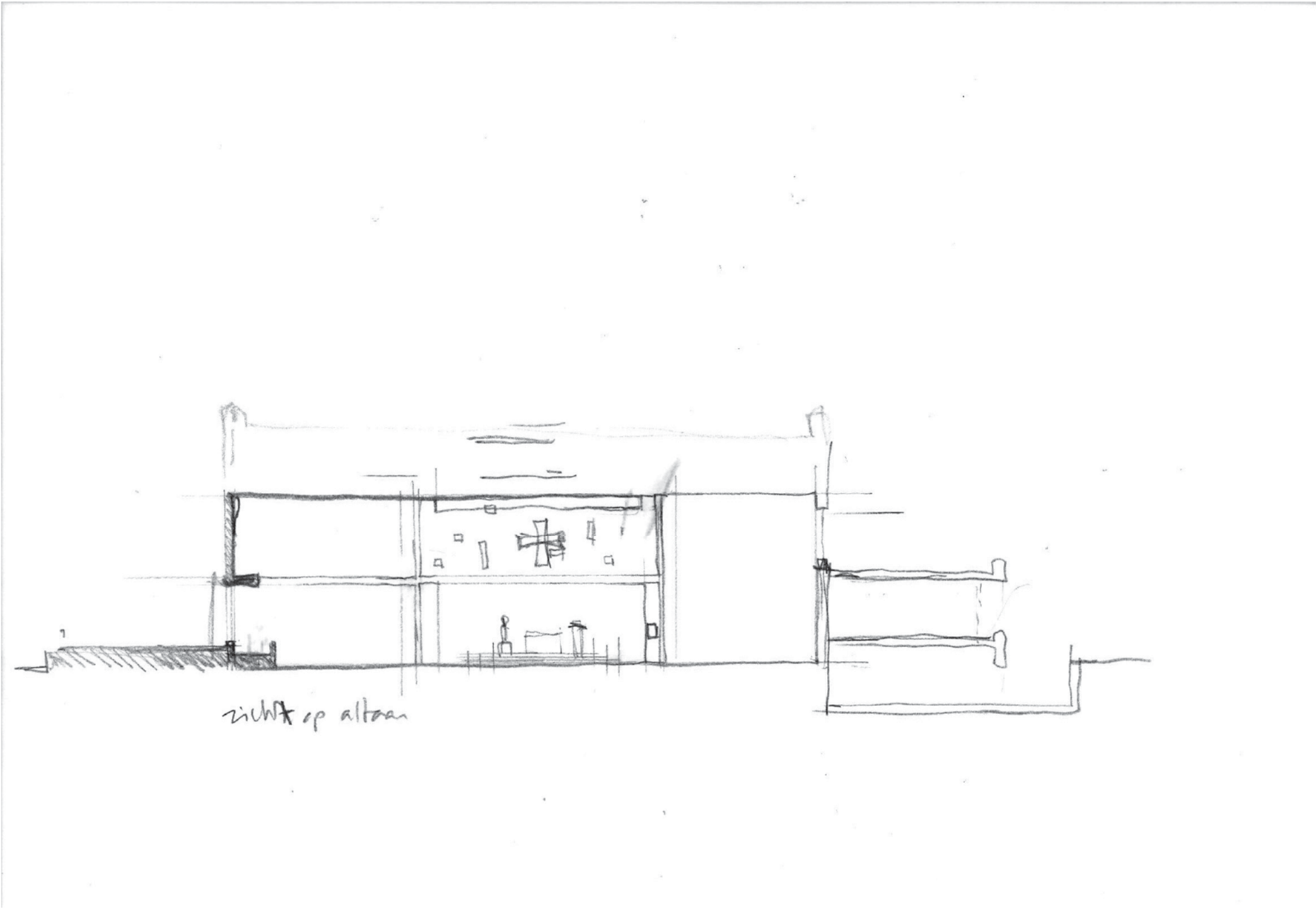




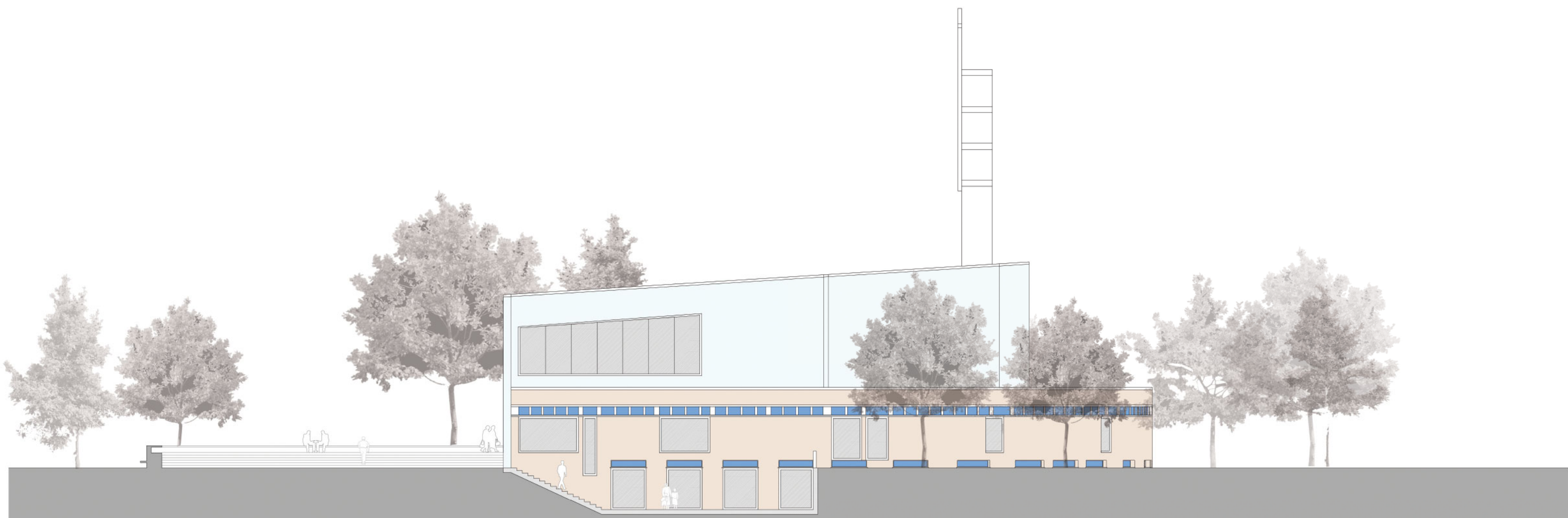


SNEDE OVER NEVENRUITES



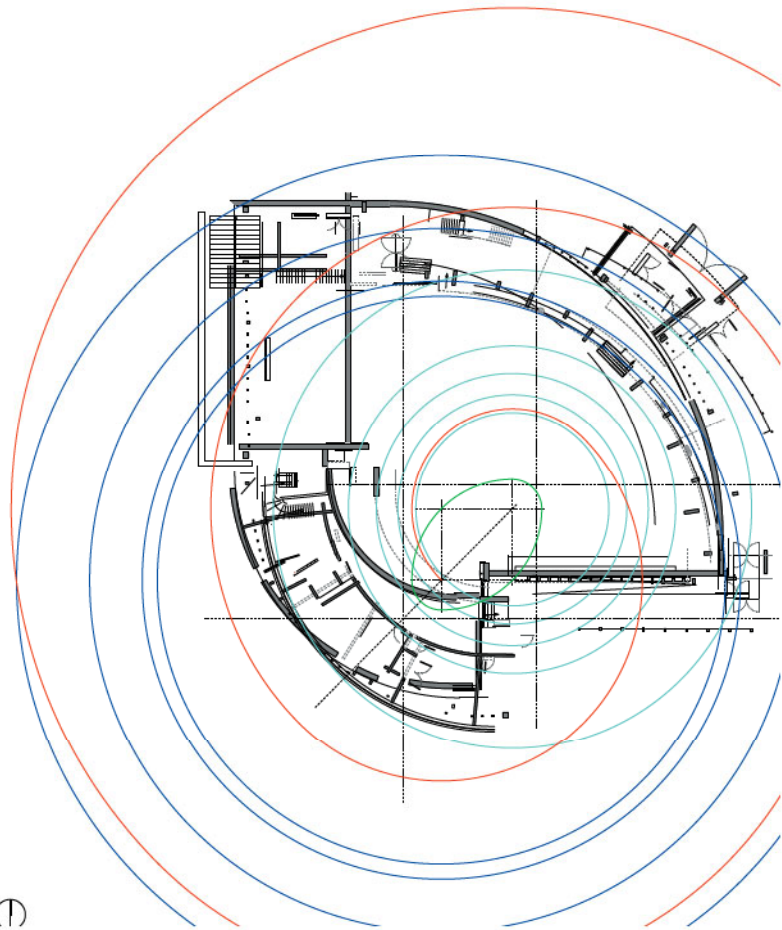




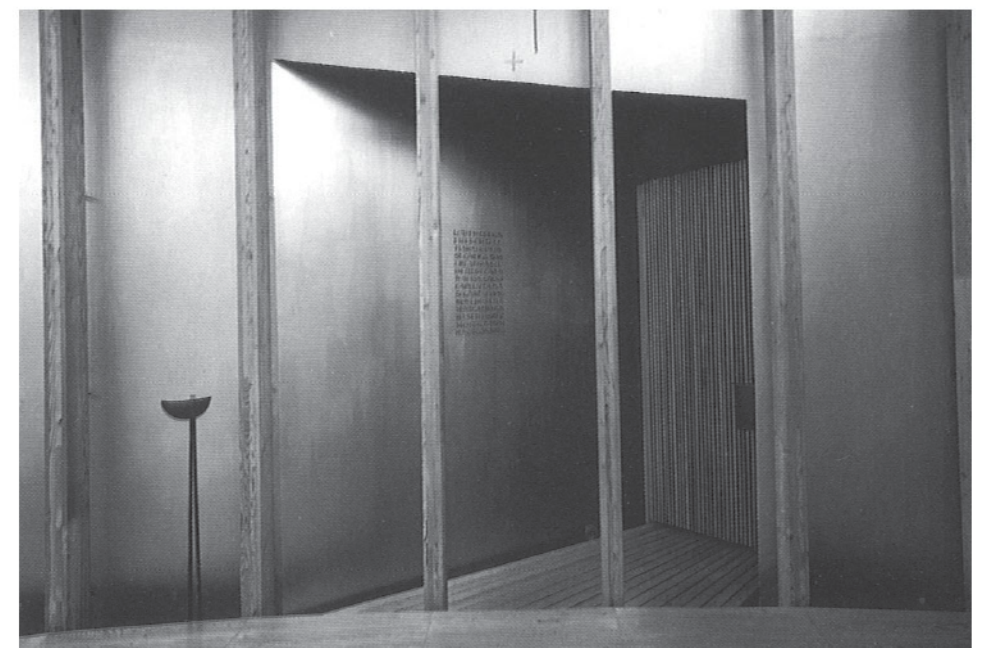


SNEDE OVER COUR ANGLAIS





w(1)

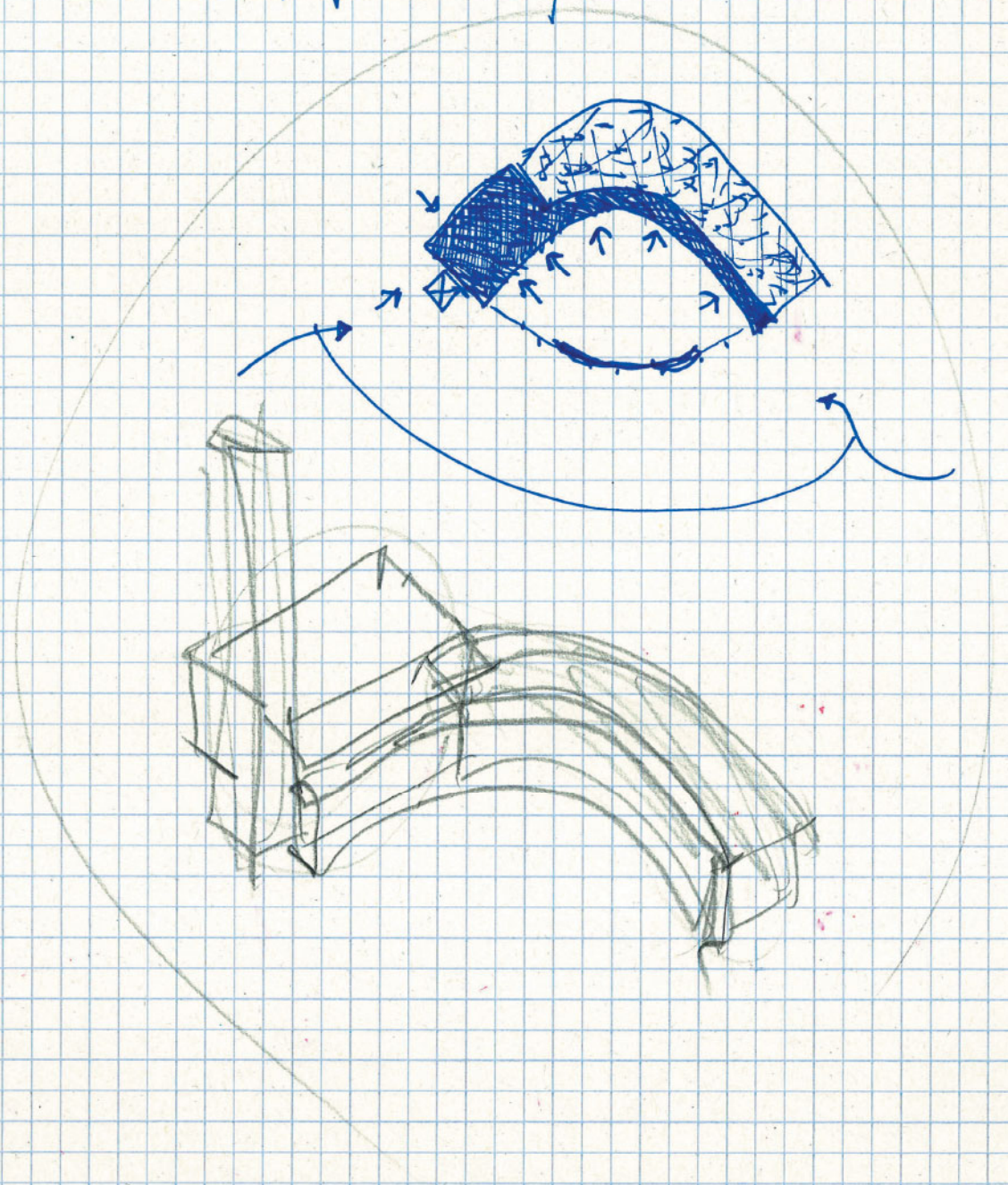








nieuwe kerk tm bijbouwen  
& campanile (klokketoren)  
+ paanderij





## KERK WORDT OVERDEKT PLEIN? / OPTIE

Analyse van voorgaand ontwerp brengt ons bij een gedachte die we met enige schroom toch willen tonen.

We proberen zoveel als mogelijk een geïntegreerd antwoord te geven op de in kaart gebrachte 'problemen'. Blijft echter de discrepantie tussen aangereikte oplossingen en het uiteindelijke resultaat in de nabije en verre toekomst. We geven een opsomming van de ingrepen in het hoofdvolume van de kerk: isoleren dak, uitbreken vloer, nieuwe vloerbalken, isolatie, vloerverwarming, ingrepen doksaal, ingrepen hoogkoor, nieuwe ramen en deuren, binnenisolatie muren, oplossen van akoestische problemen (bouwkundige en technische ingrepen), oplossen van constructieve zettingsproblemen, voorzetbeglazing glasramen.

Als we dit overzicht van de ingrepen in de bestaande kerk bekijken, komen we misschien wel uit op een idee om de huidige kerk gedeeltelijk af te breken en er een overdekt plein van te maken. Het overige budget wordt dan geïnvesteerd in een nieuw performant kerkgebouw, dat architecturaal, energetisch, akoestisch en qua comfort aan de hedendaagse eisen voldoet. De bijgebouwen blijven behouden en het ontwerp daarvoor is als in de eerste optie. De nieuwe kerk bouwen we tussen de campanile en de bijgebouwen. Er komt een nieuwe verbindingsgaanderij langs de kant van het overdekte plein. Dit overdekte plein geeft bijkomende mogelijkheden/opportunities: buitenaltaar, kunst in de publieke ruimte, buitenactiviteiten, eenvoudige afsluitbaarheid want bijna volledig omringd door gebouw.

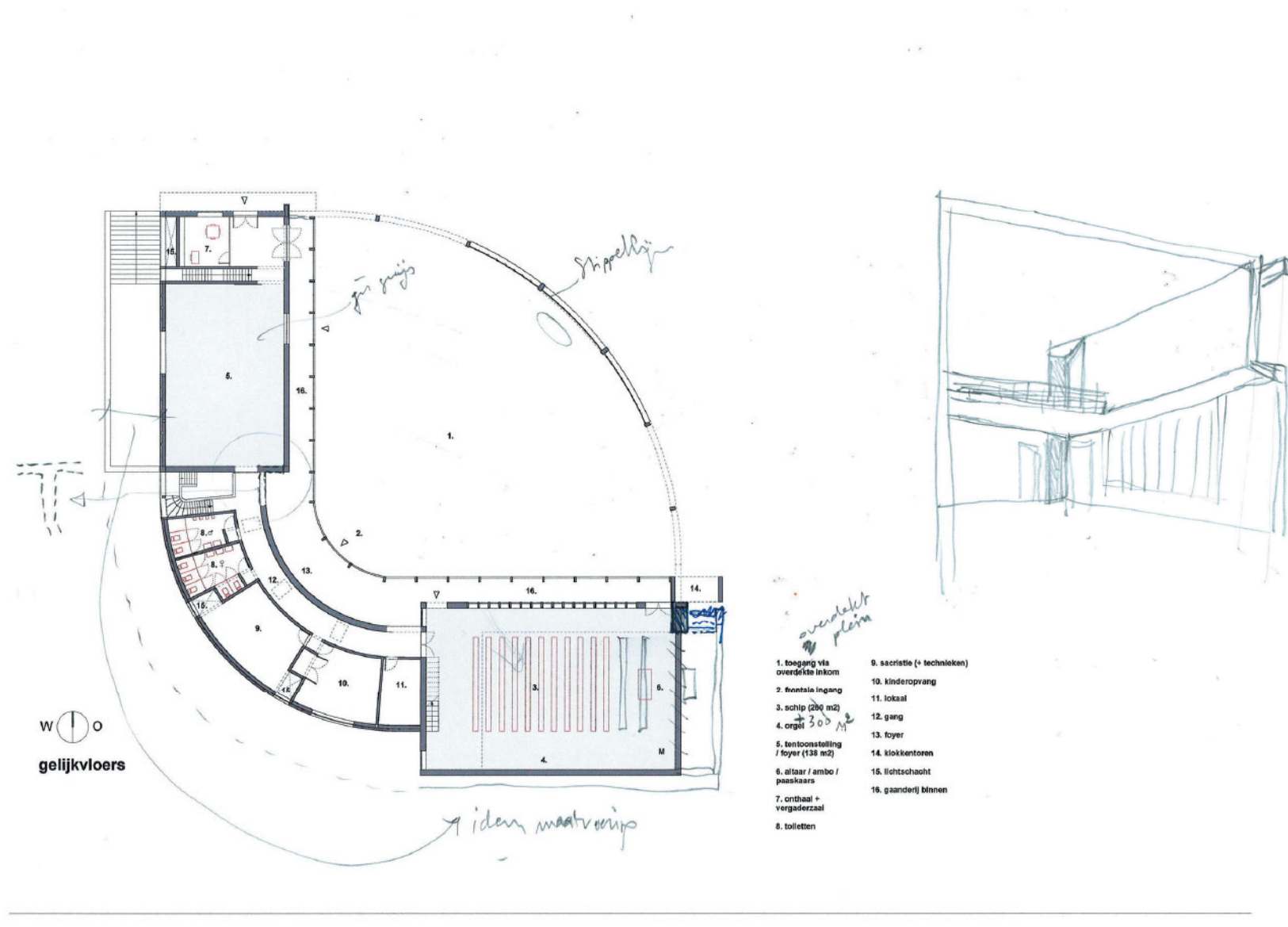
Twee vragen blijven:

- wat met de glasramen: door de nieuwe ingreep zal het koudebrug fenomeen zich niet meer stellen: we integreren de zij-glasramen en één hoog glasraam in de nieuwe kerk; het grote frontale glasraam en het andere hoge glasraam in het hoogkoor zullen in buitenklimaat komen te staan.

- wat met de capaciteit van de nieuwe kerk: we voorzien momenteel een capaciteit van ca 400 plaatsen. En we weten dat de kerk moet berekend worden op de hoogtepunten in het kerkelijk jaar, eerste en plechtige communies, uitvaarten en huwelijken. Dit moet in onderling overleg uitgeklaard worden, maar misschien moet de kerk niet berekend worden op grote concerten die slechts enkele keren per jaar georganiseerd worden. Misschien geeft het overdekte plein andere, nieuwe mogelijkheden.

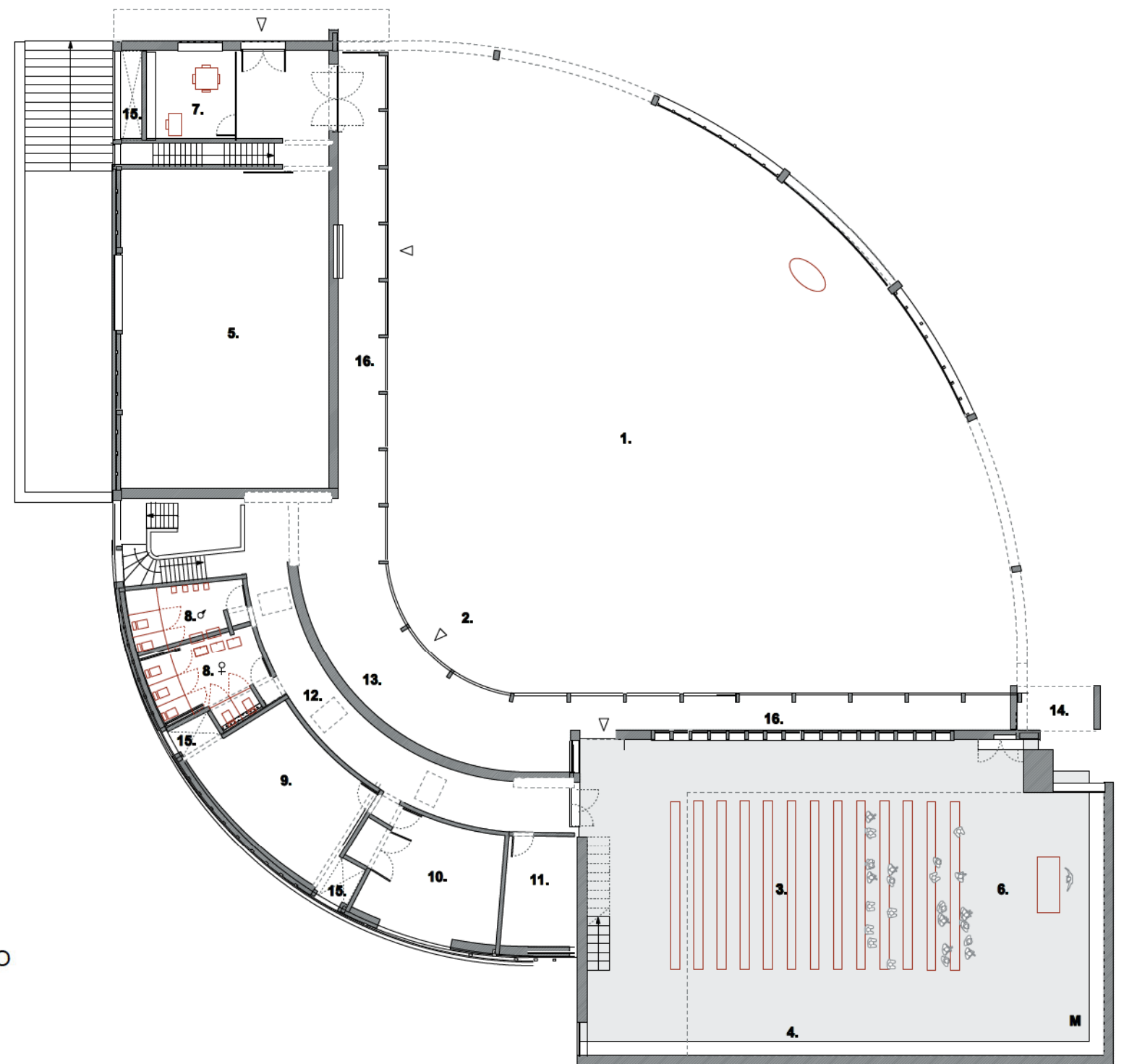
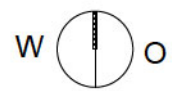
Grondige analyse van de bouwfysische en structurele toestand van het gebouw zullen daar later duidelijkheid in moeten brengen. Beide opties zullen naast elkaar afgewogen worden; economische versus energetische overwegingen.

Door de nieuwe configuratie is niet enkel de kerk maar het hele gebouw en het hele parochiegebouwen met alle nevenactiviteiten zichtbaarder. Bij sommige parochies worden de functies rondom een plein/patio georganiseerd (// de activiteiten van kloosters en begijnhoven zijn ook rondom een binnengebied gegroepeerd).



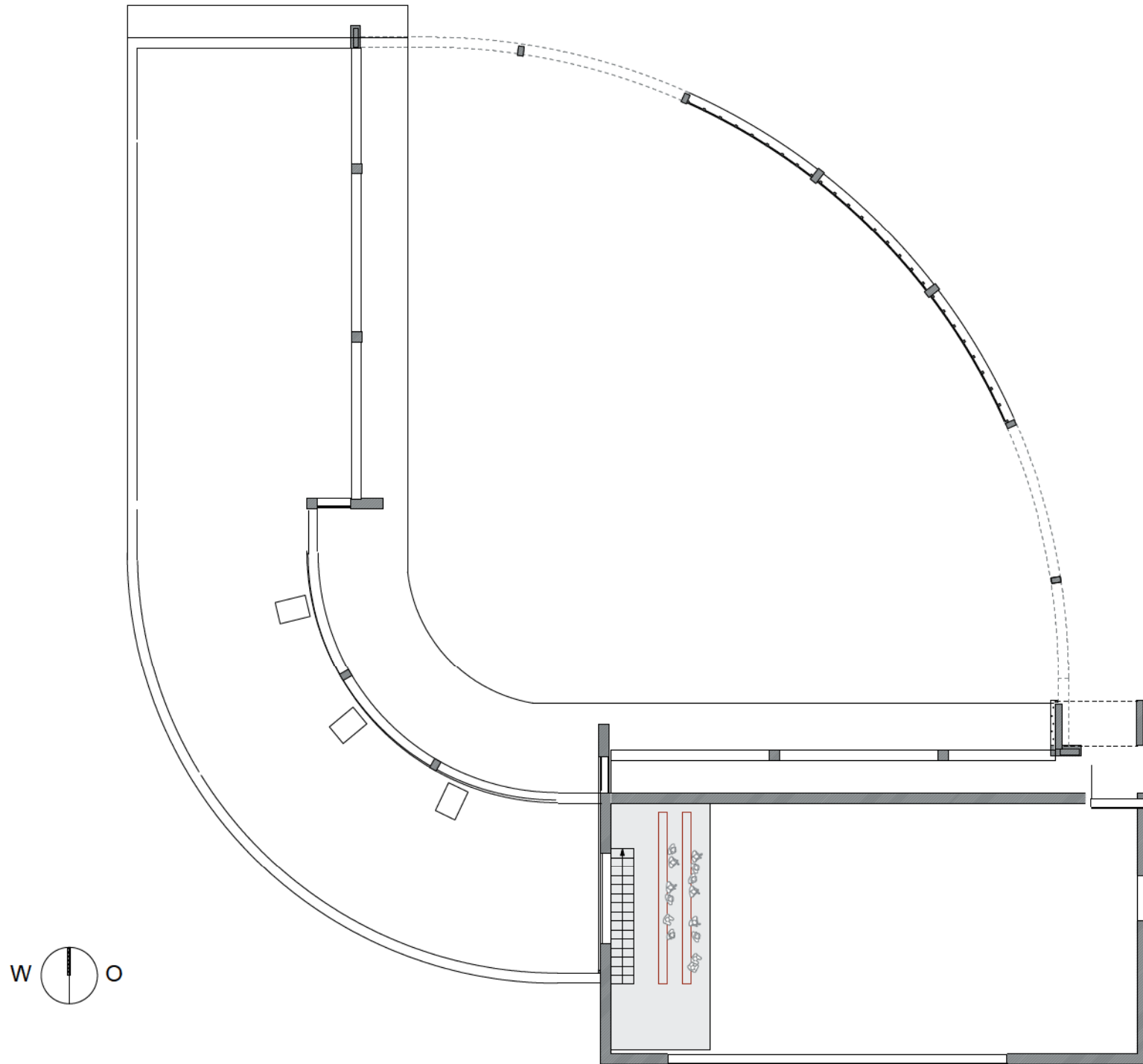


- |                                     |                             |
|-------------------------------------|-----------------------------|
| 1. overdekt plein                   | 9. sacristie (+ technieken) |
| 2. frontale ingang                  | 10. kinderopvang            |
| 3. schip (322 m2)                   | 11. lokaal                  |
| 4. orgel                            | 12. gang                    |
| 5. tentoonstelling / foyer (138 m2) | 13. foyer                   |
| 6. hoogkoor                         | 14. klokkentoren            |
| 7. onthaal + vergaderzaal           | 15. lichtschacht            |
| 8. toiletten                        | 16. gaanderij binnen        |



**GELIJKVLOERS**





VERDIEPING





detail van fresco van Giotto in de Scrovegni kapel in Padua (1304-1306)









uit Anna wordt Maria geboren  
We zien opnieuw het huis van Anna. Nu zijn er veel vrouwen aanwezig.  
De deur staat open, het raam is dicht.  
De spinnende vrouw heeft een doek geweven en geeft dit af als geschenk.

*... heel direct bij de dingen zelf blijven, dicht bij het wezen van de opgave en erop vertrouwen, dat een  
bouwwerk - mits het zorgvuldig en precies voor zijn plek en functie is bedacht - een eigen kracht  
ontwikkelt...*  
(Peter Zumthor)



