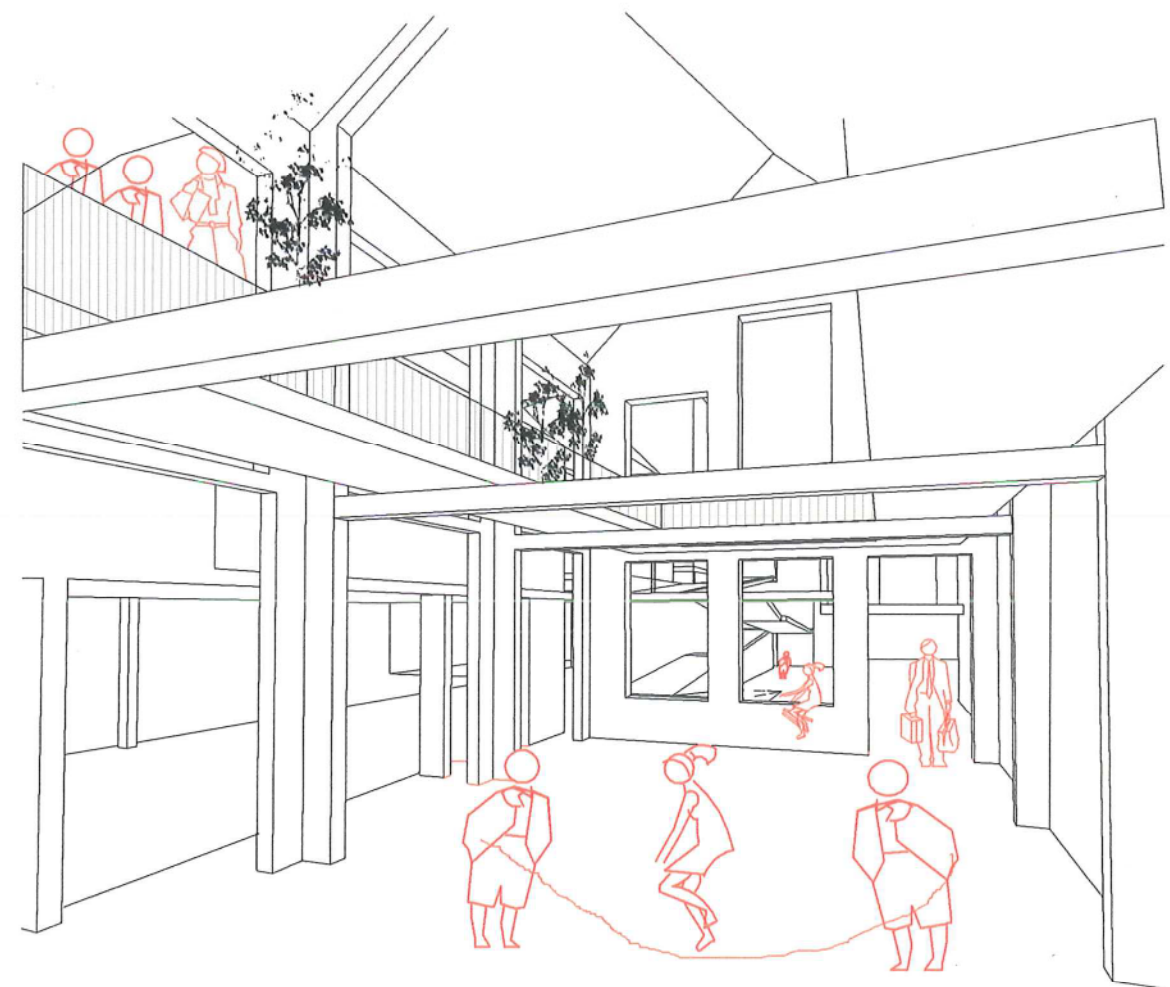
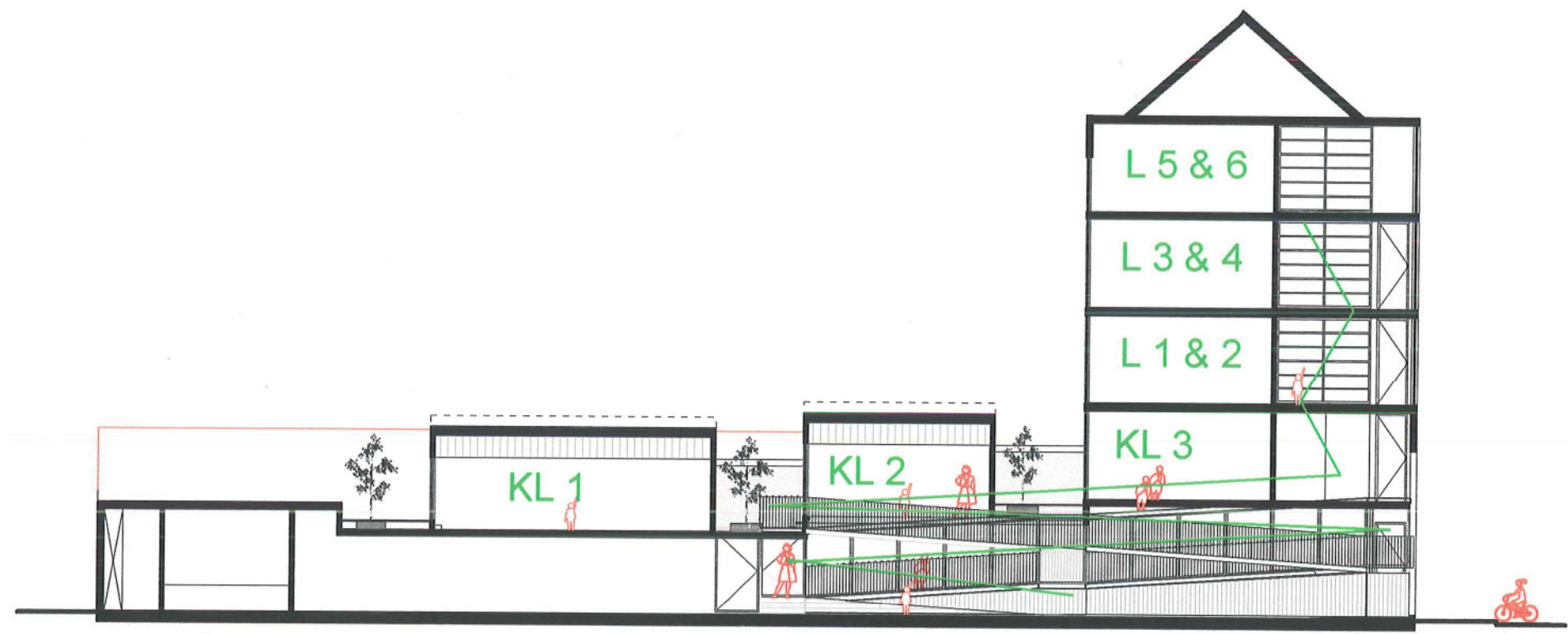
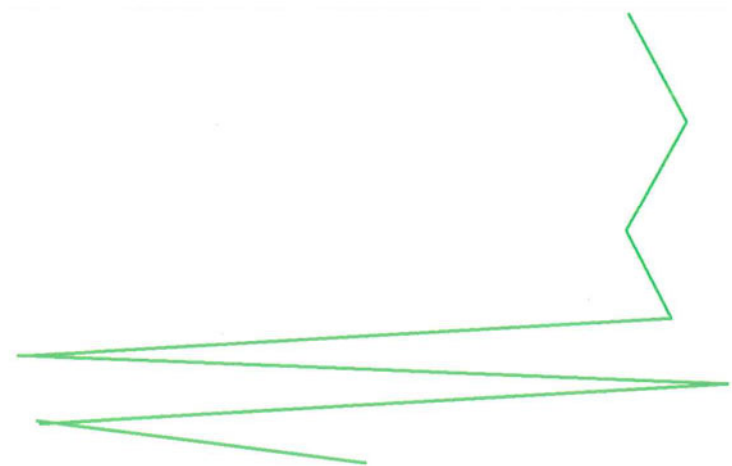


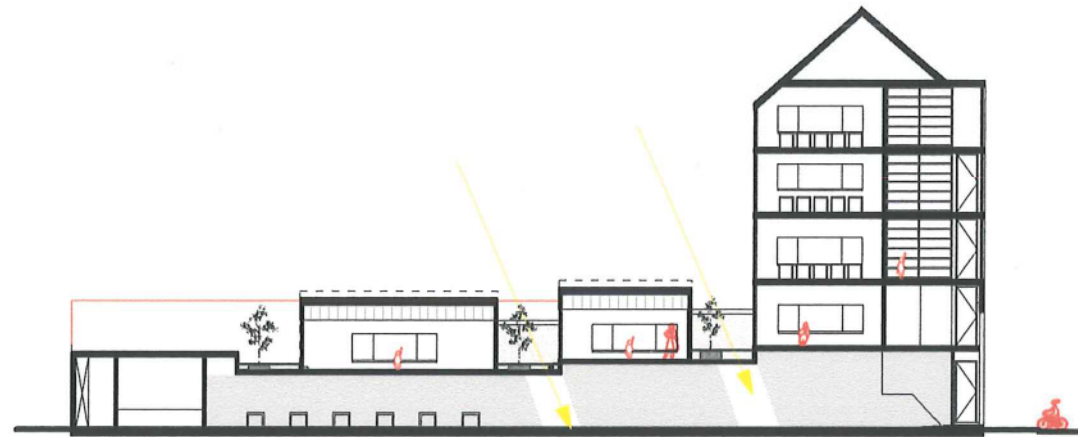
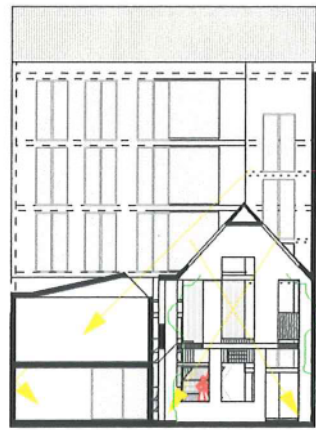
OPEN OPROEP
GEMEENSCHAPSONDERWIJS
BASISSCHOOL, ENGELANDSTRAAT, SINT- GILLIS

ARCHITECT KOEN VAN SYNGHEL I.S.M. GUY MOUTON

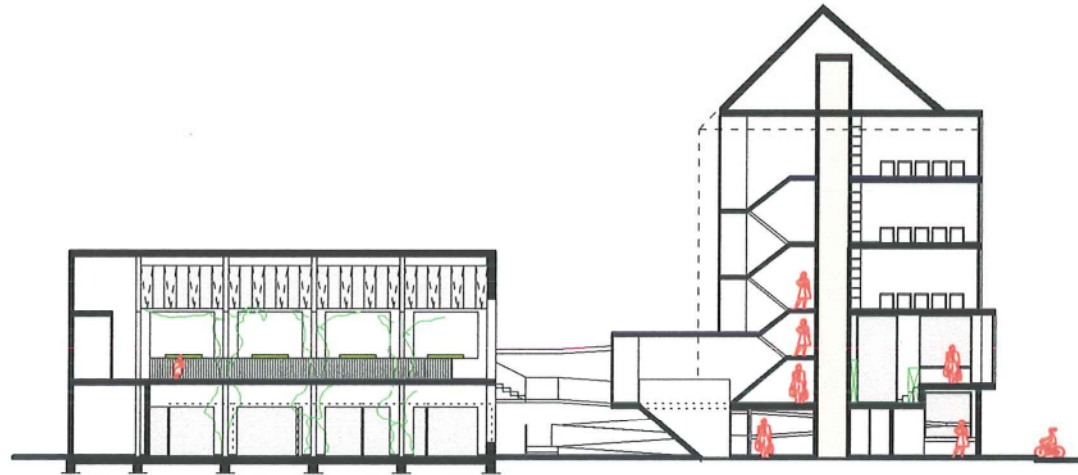




CONCEPT "GROEI"

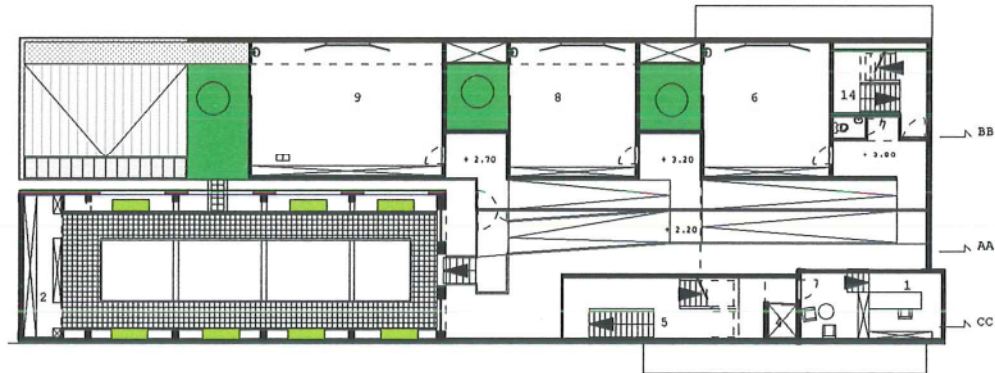


lichtkoepels

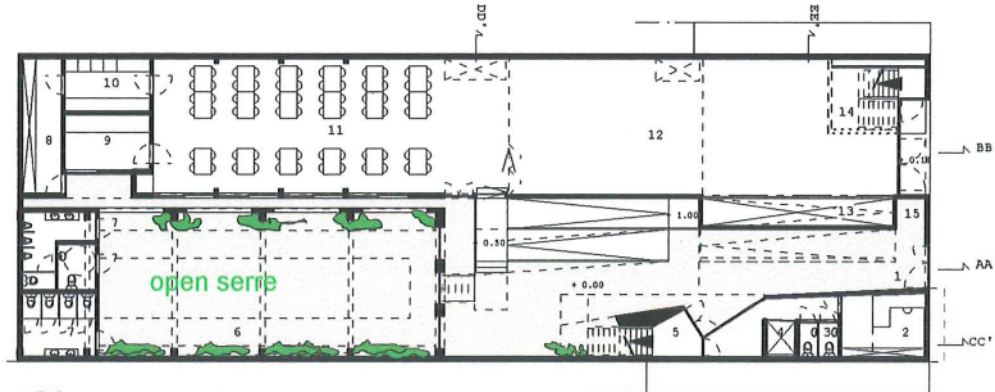


NIVEAU +1

- 1. bureau directie
- 2. archiefruimte
- 3. educatieve 'groene' serre
- 4. lift
- 5. traphal
- 6. kleuterklas 1
- 7. sanitair
- 8. kleuterklas 2
- 9. kleuterklas 3
- 10. buitenruimte kleuterklassen
- 14. nooduitgang



NIVEAU +0

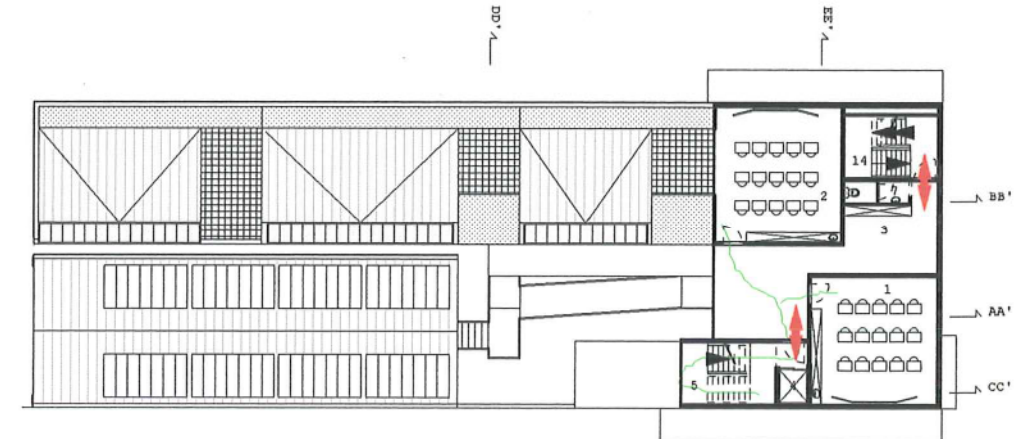


- Klimplanten - druivelaar
- patio's - terras + solitaire boom
- bloemtafels

GROEN & licht

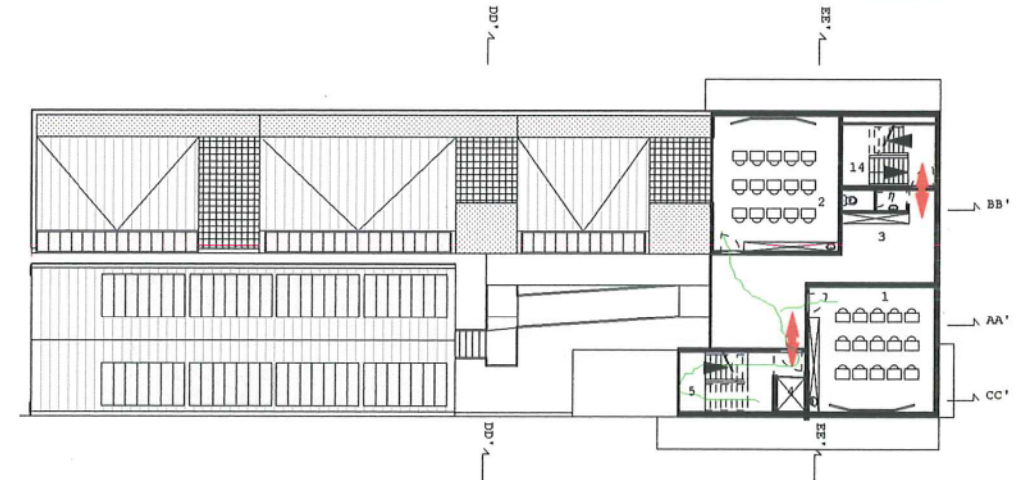
NIVEAU +3 & 4

- 1. klas derde leerjaar
- 2. klas vierde leerjaar
- 3. bibliotheek
- 4. lift
- 5. traphal
- 7. sanitair
- 14. nooduitgang



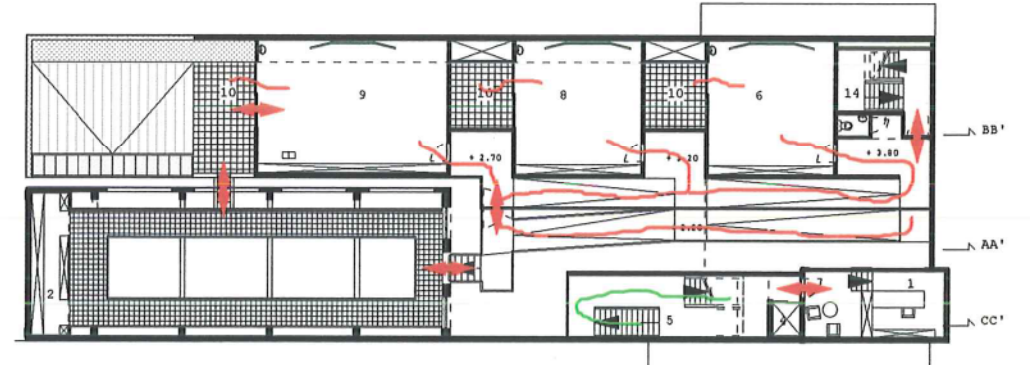
NIVEAU +2

- 1. klas eerste leerjaar
- 2. klas tweede leerjaar
- 3. bibliotheek
- 4. lift
- 5. traphal
- 7. sanitair
- 14. nooduitgang



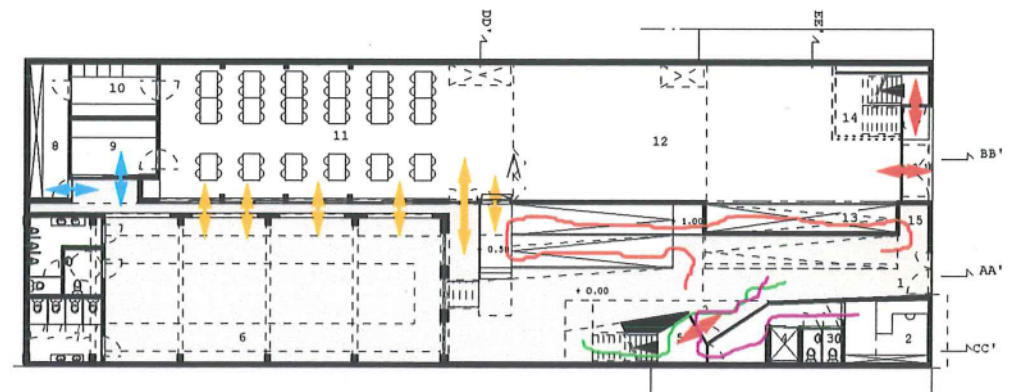
NIVEAU +1

- 1. bureau directie
- 2. archiefruimte
- 3. educatieve 'groene' serre
- 4. lift
- 5. traphal
- 6. kleuterklas 1
- 7. sanitair
- 8. kleuterklas 2
- 9. kleuterklas 3
- 10. buitenruimte kleuterklassen
- 14. nooduitgang



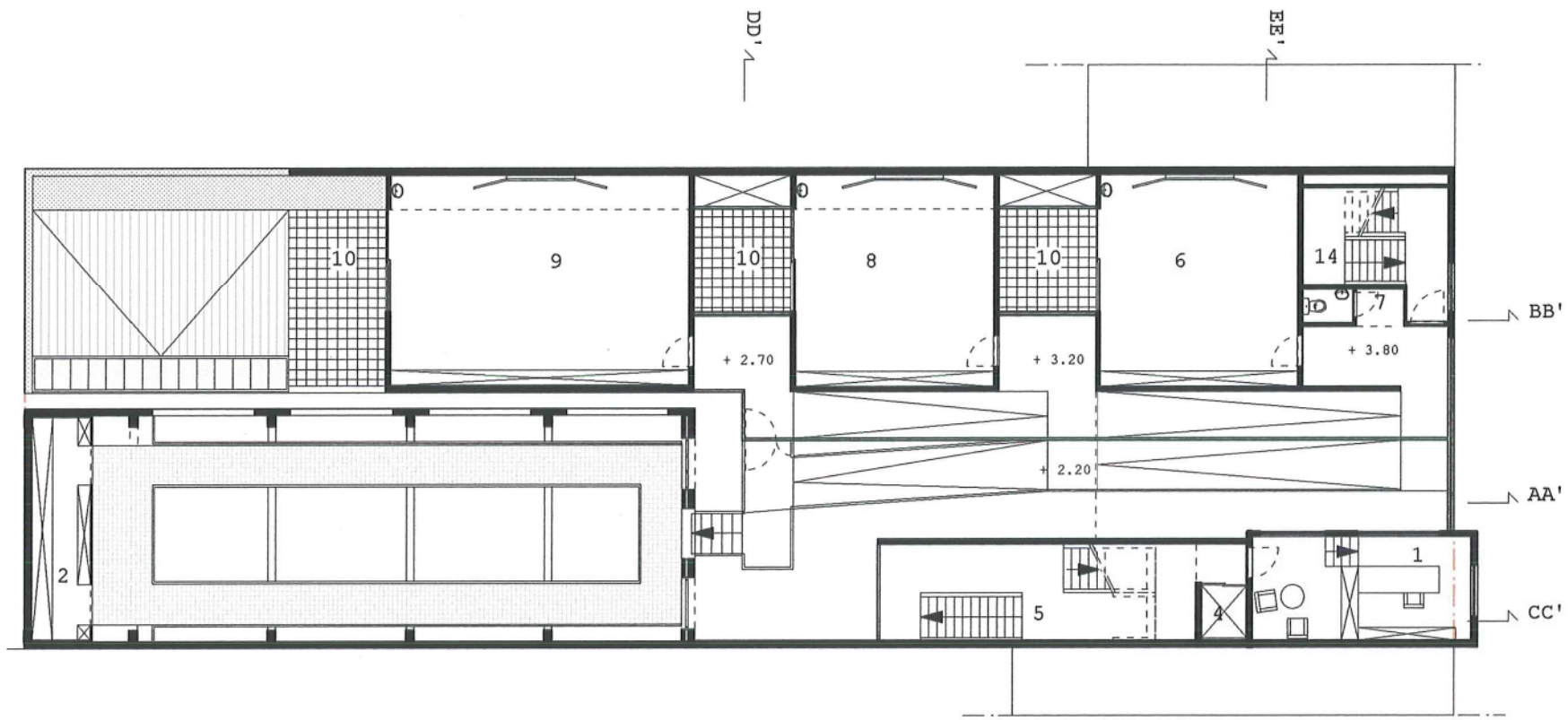
NIVEAU +0

- 1. ingang
- 2. onthaal- secretariaat
- 3. sanitair personeel
- 4. lift
- 5. traphal
- 6. overdekte speelplaats
- 7. sanitair
- 8. berging keuken
- 9. afvalruimte
- 10. opwarmkeuken
- 11. refter
- 12. polyvalente ruimte
- 13. berging
- 14. nooduitgang
- 15. berging afvalcontainers



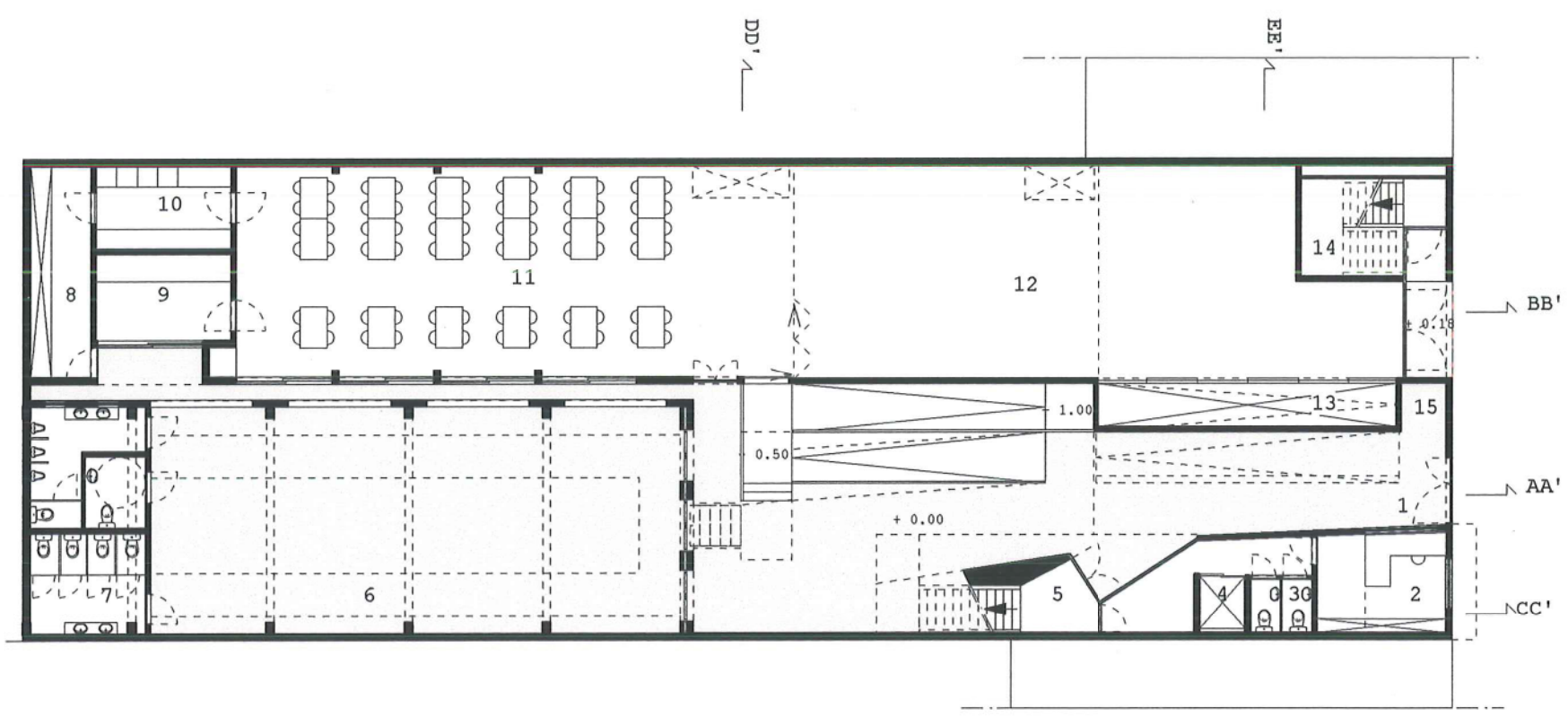
CIRCULATIE

- nooduitgang
- toegang polyvalente zaal - refter
- diensttoegang keuken
- circulatie personeel - directie
- circulatie kleuter
- circulatie lagere klassen



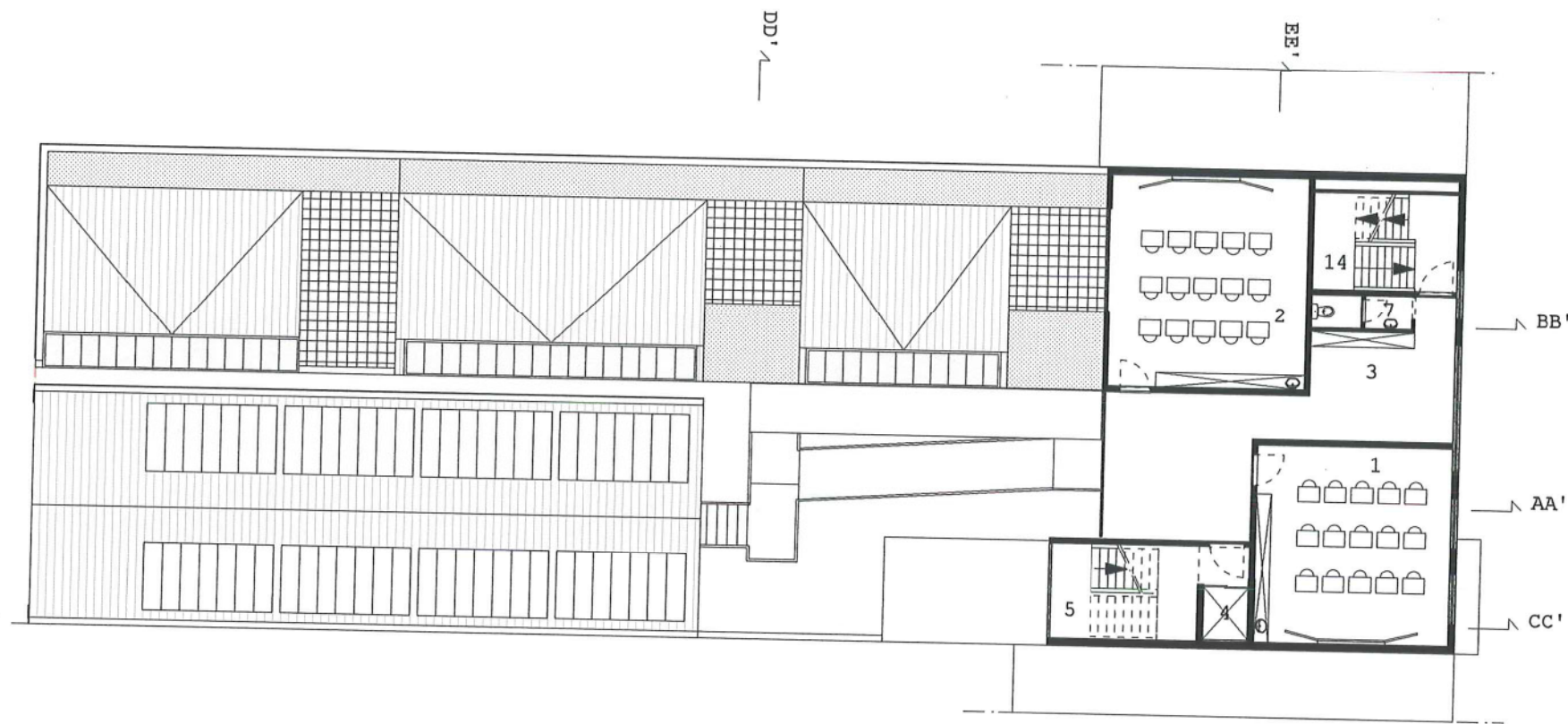
- 1. bureau directie
- 2. archiefruimte
- 3. educatieve 'groene' serre
- 4. lift
- 5. traphal
- 6. kleuterklas 1
- 7. sanitair
- 8. kleuterklas 2
- 9. kleuterklas 3
- 10. buitenruimte kleuterklassen
- 14. nooduitgang

NIVEAU +1



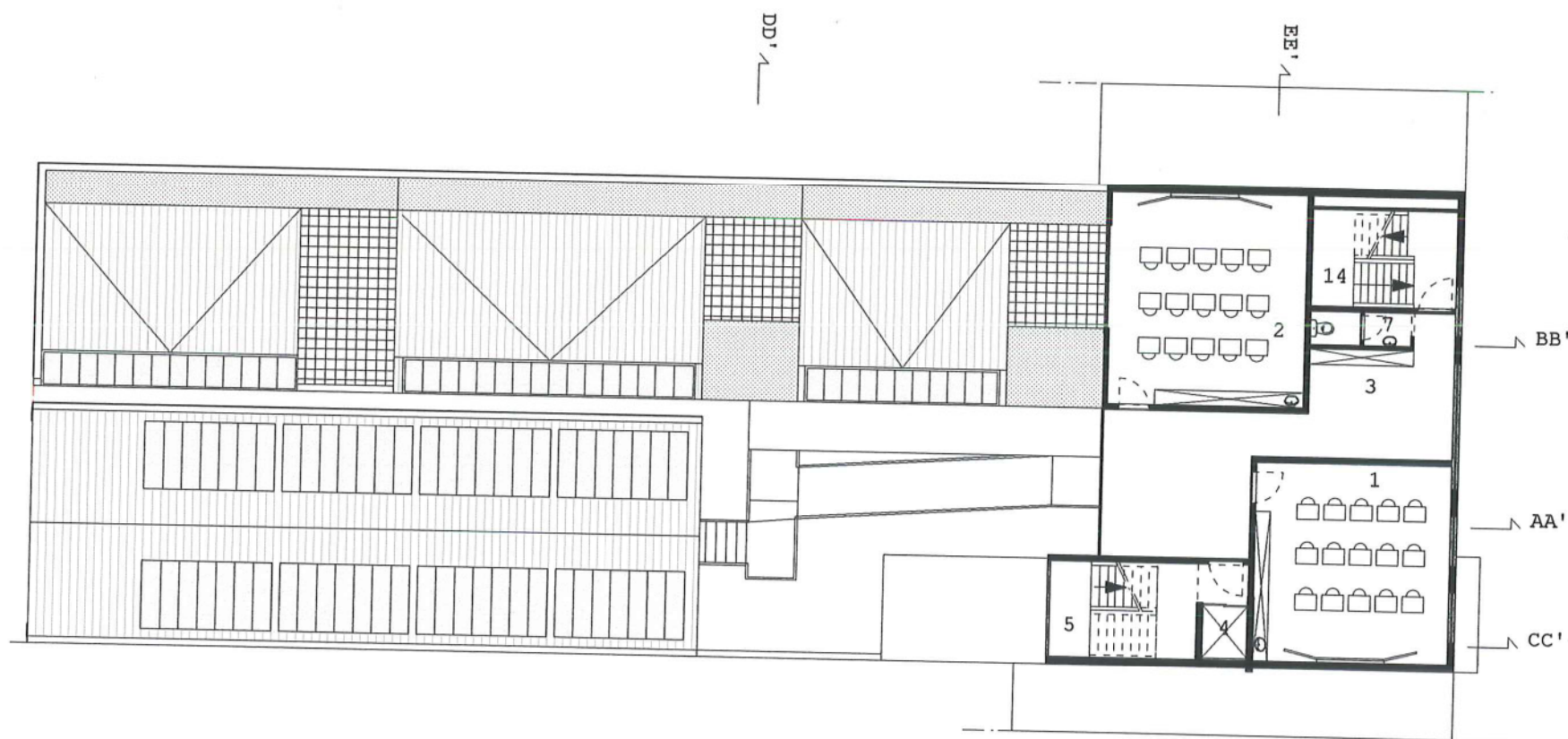
- 1. ingang
- 2. onthaal- secretariaat
- 3. sanitair personeel
- 4. lift
- 5. traphal
- 6. overdekte speelplaats
- 7. sanitair
- 8. berging keuken
- 9. afwasruimte
- 10. opwarmkeuken
- 11. refter
- 12. polyvalente ruimte
- 13. berging
- 14. nooduitgang
- 15. berging afvalcontainers

NIVEAU +0



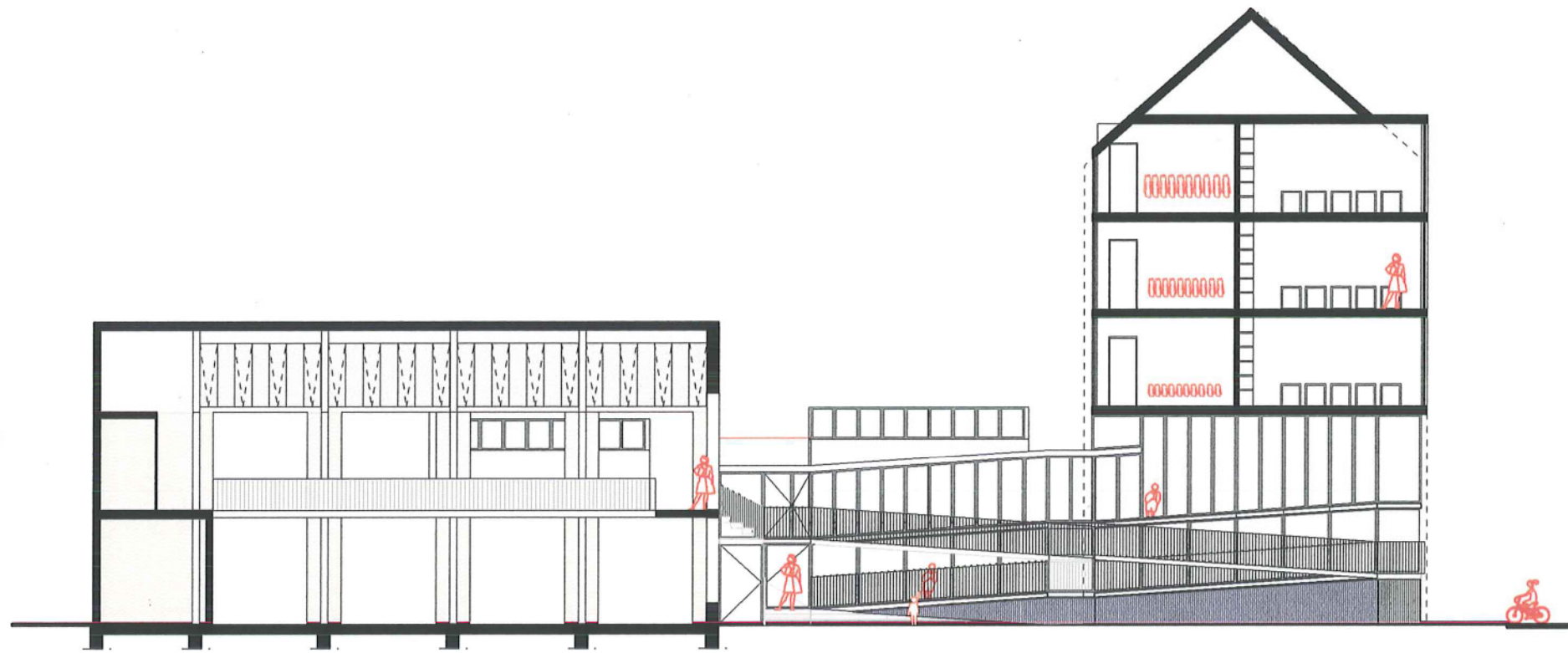
- 1. klas derde leerjaar
- 2. klas vierde leerjaar
- 3. bibliotheek
- 4. lift
- 5. traphal
- 7. sanitair
- 14. nooduitgang

NIVEAU +3

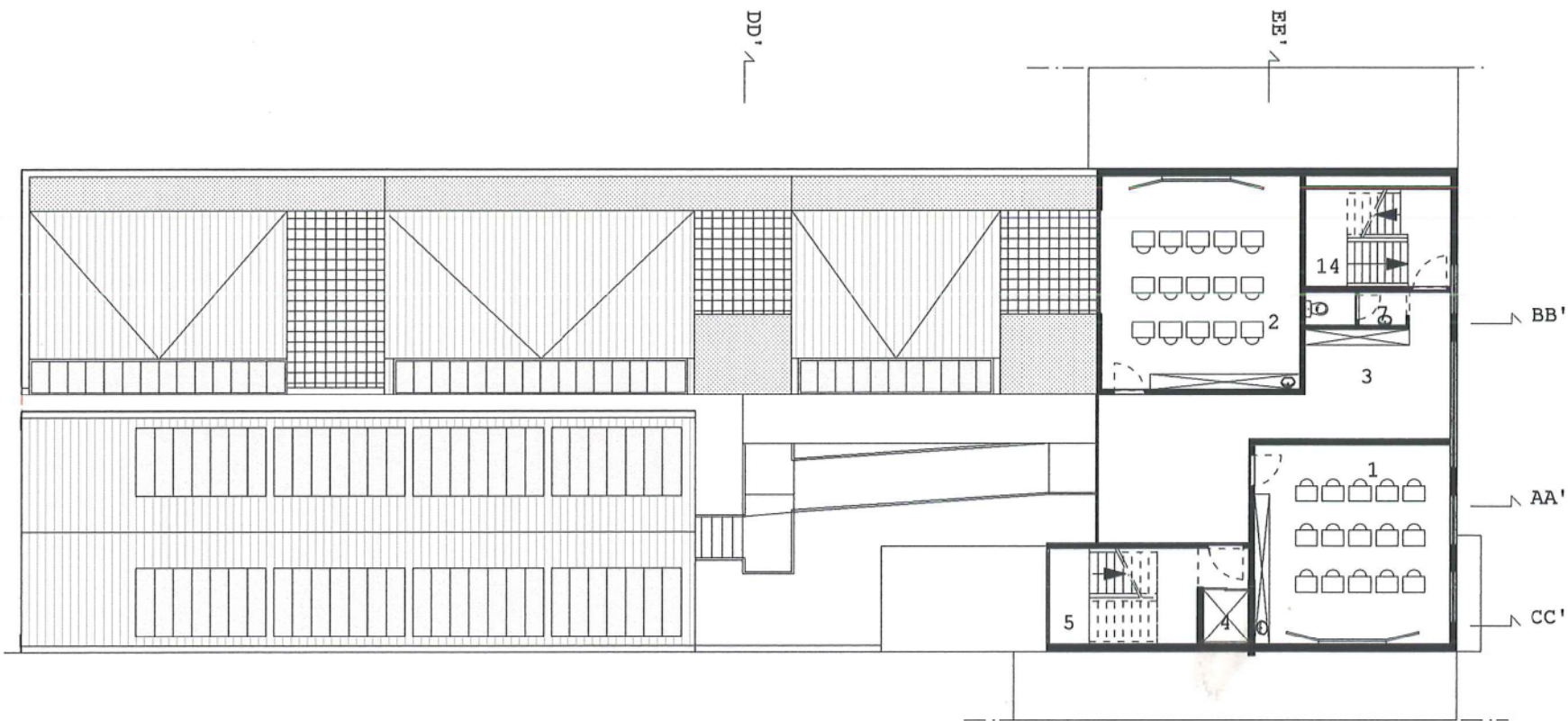


- 1. klas eerste leerjaar
- 2. klas tweede leerjaar
- 3. bibliotheek
- 4. lift
- 5. traphal
- 7. sanitair
- 14. nooduitgang

NIVEAU +2

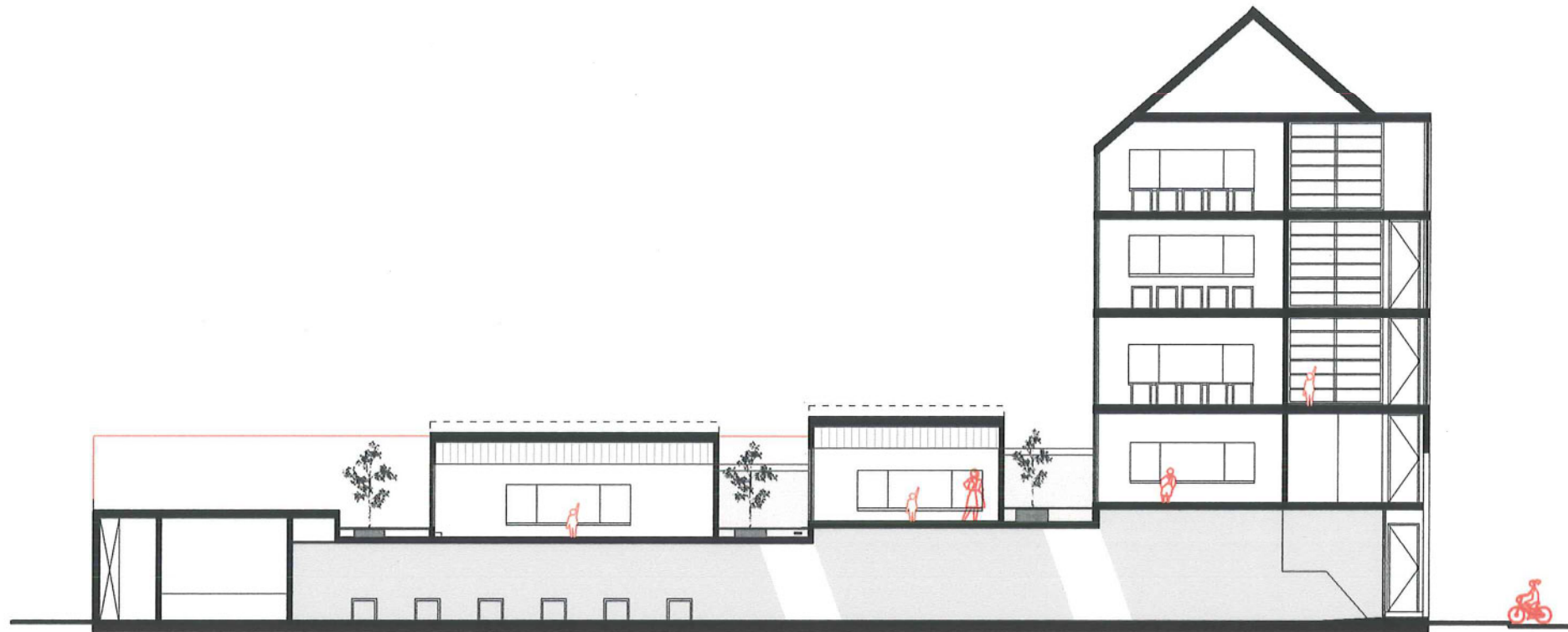


SNEDE AA'

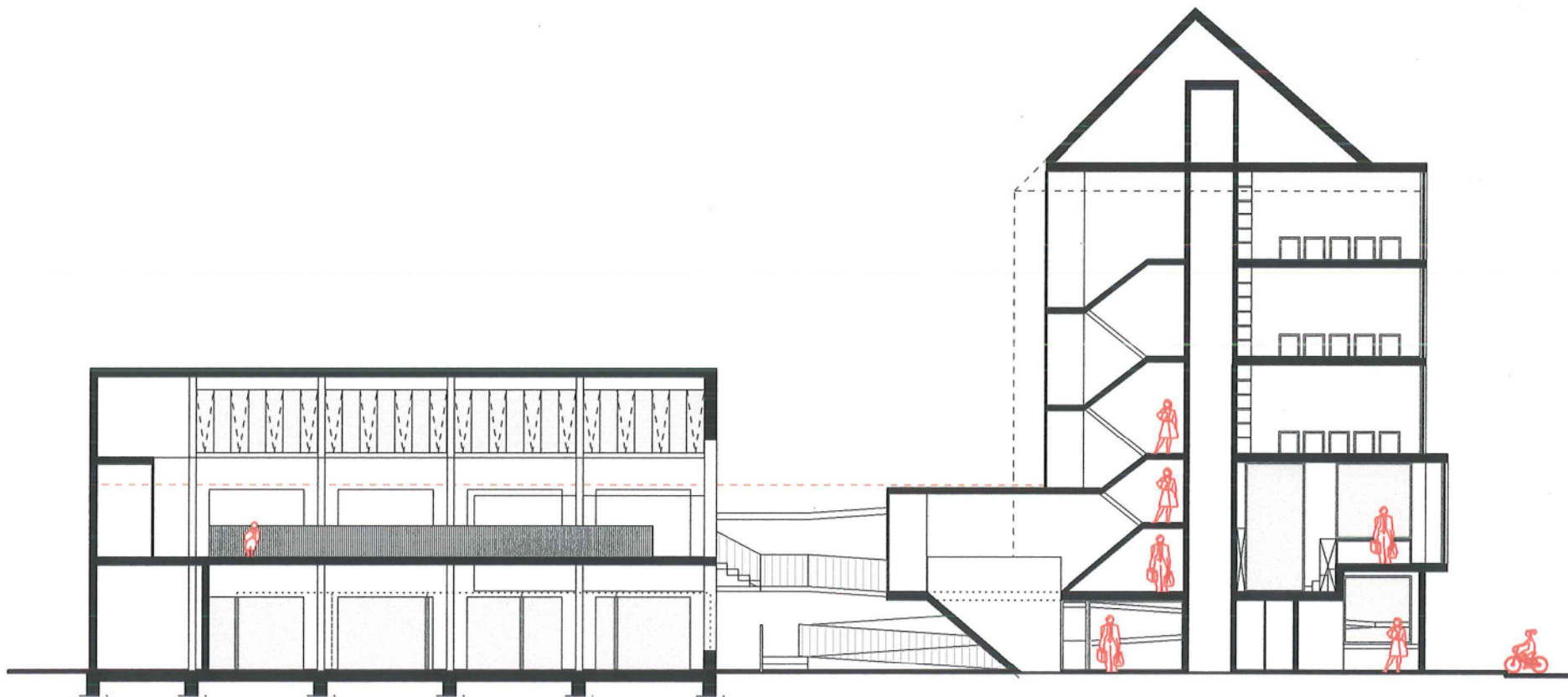


- 1. klas vijfde leerjaar
- 2. klas zesde leerjaar
- 3. bibliotheek
- 4. lift
- 5. traphal
- 7. sanitair
- 14. nooduitgang

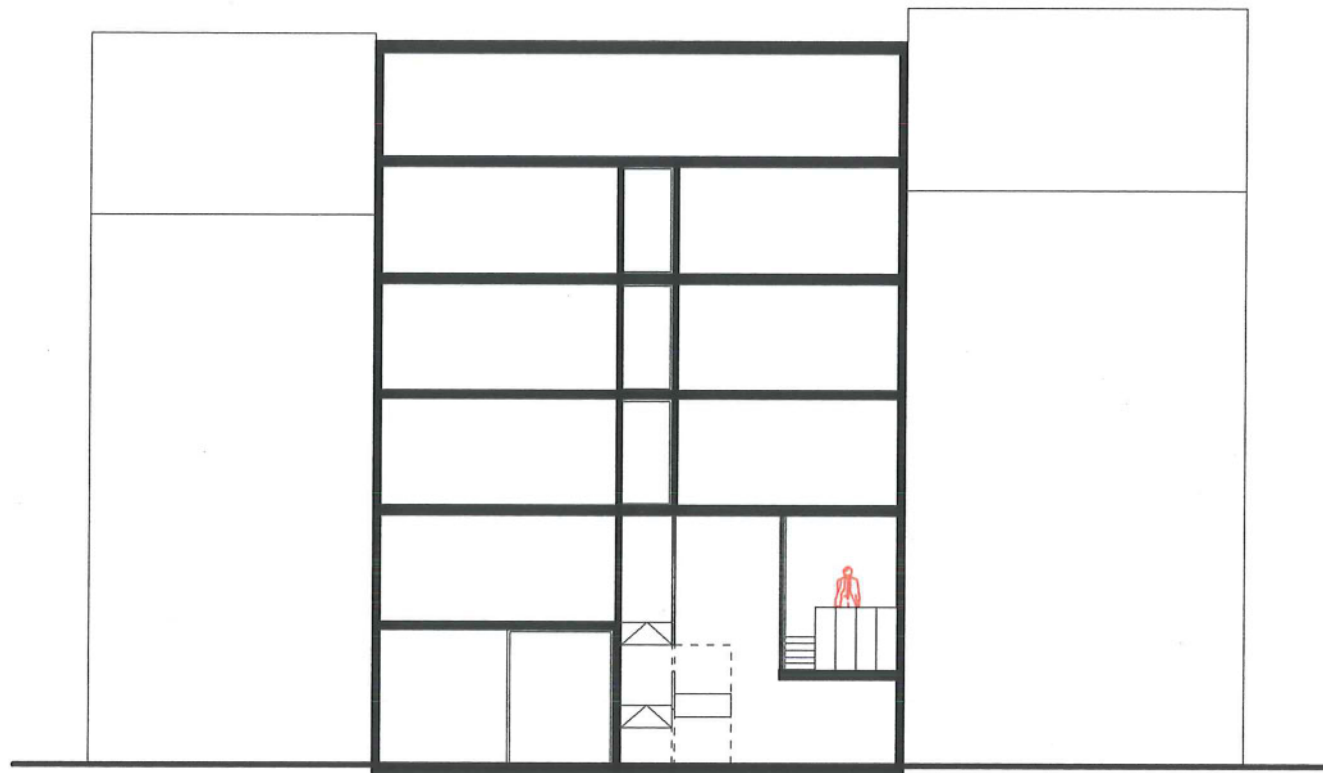
NIVEAU +4



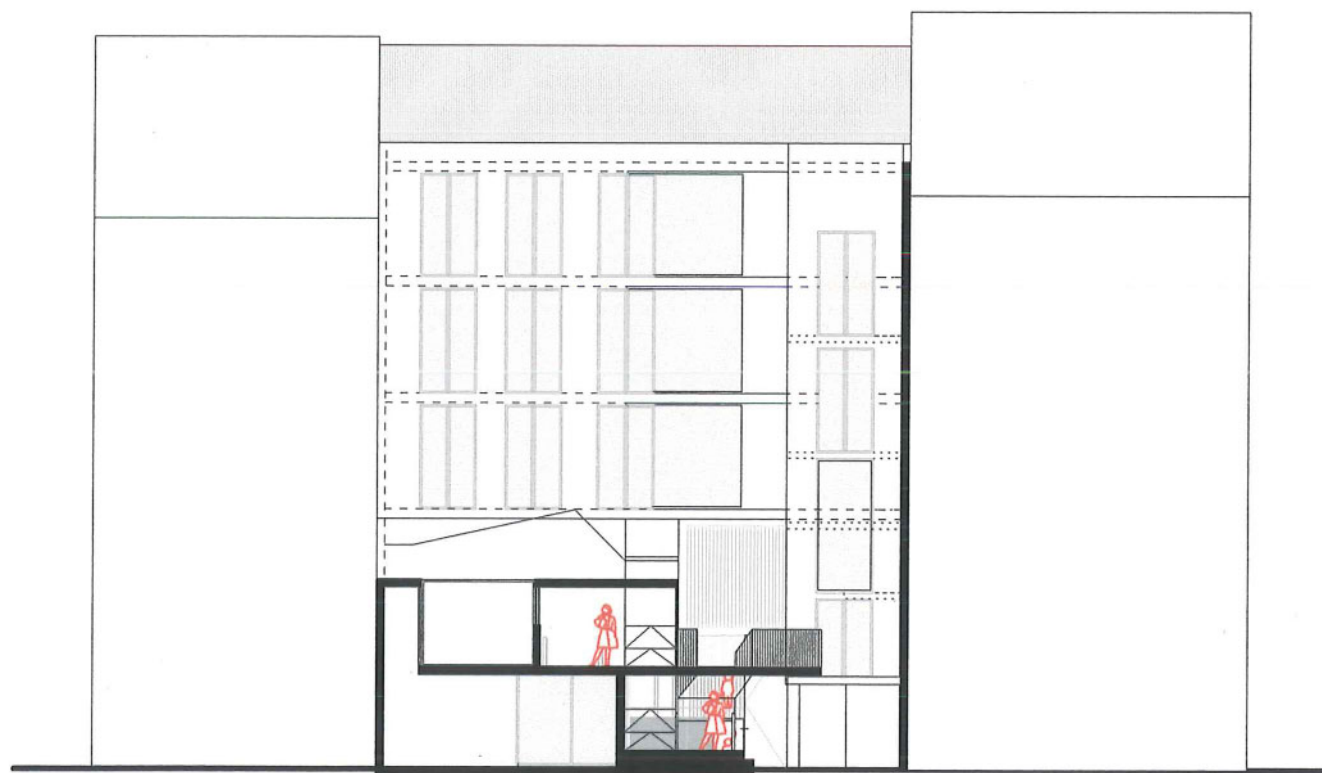
SNEDE BB'



SNEDE CC'



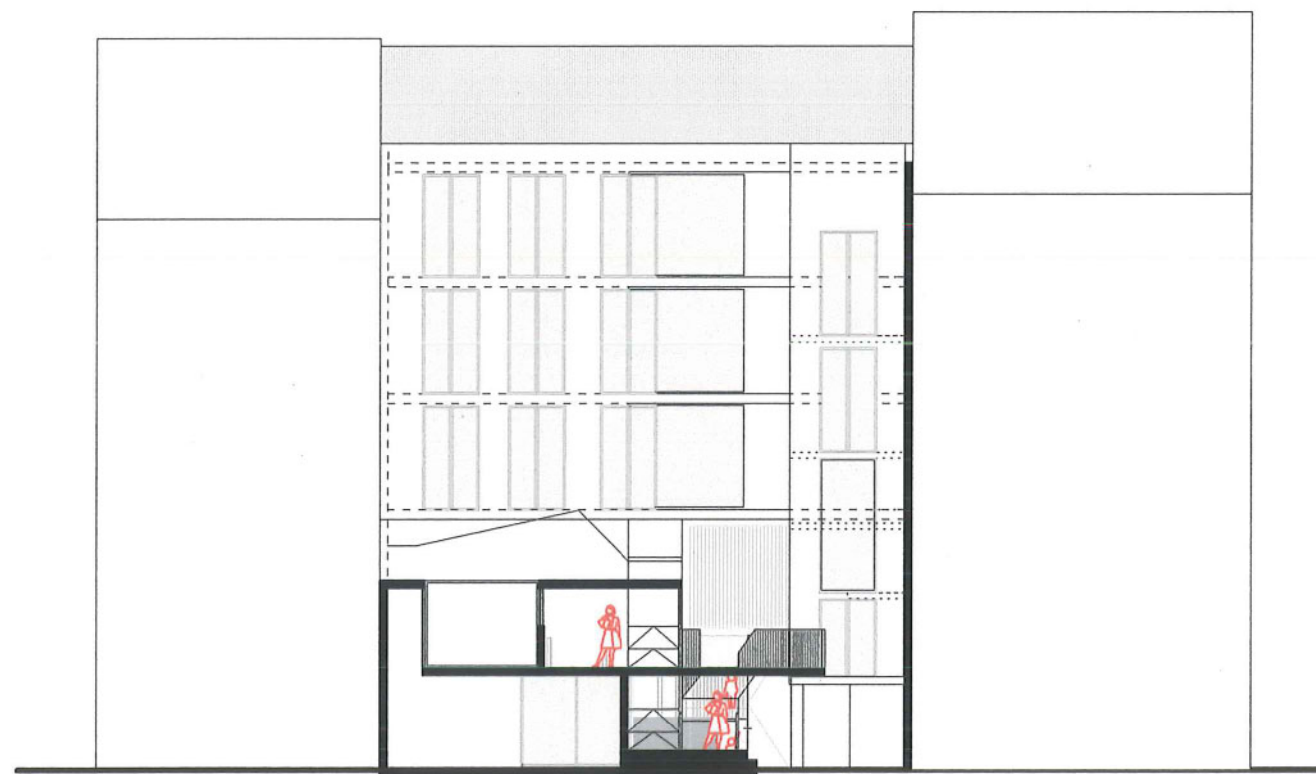
SNEDE EE'



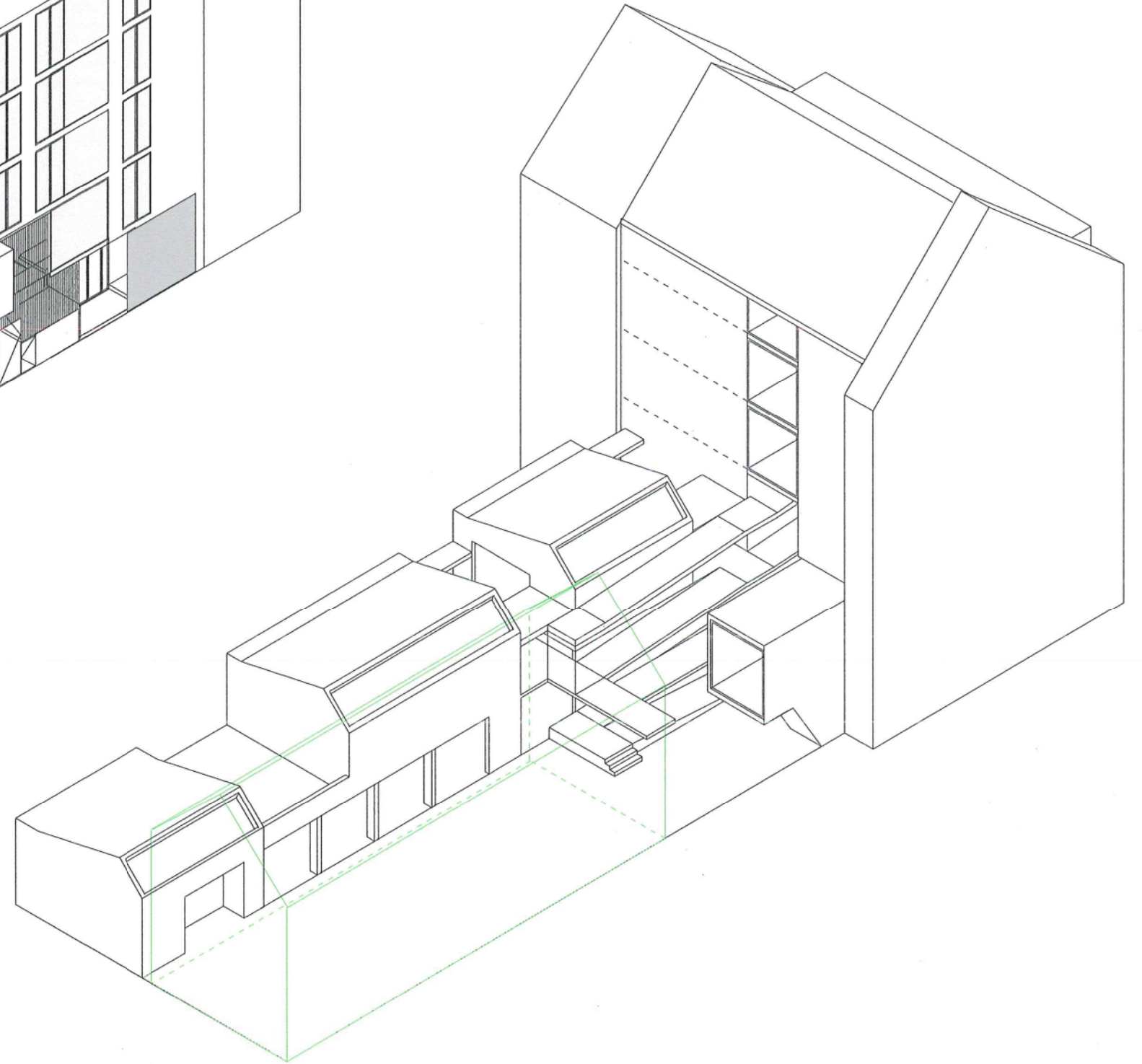
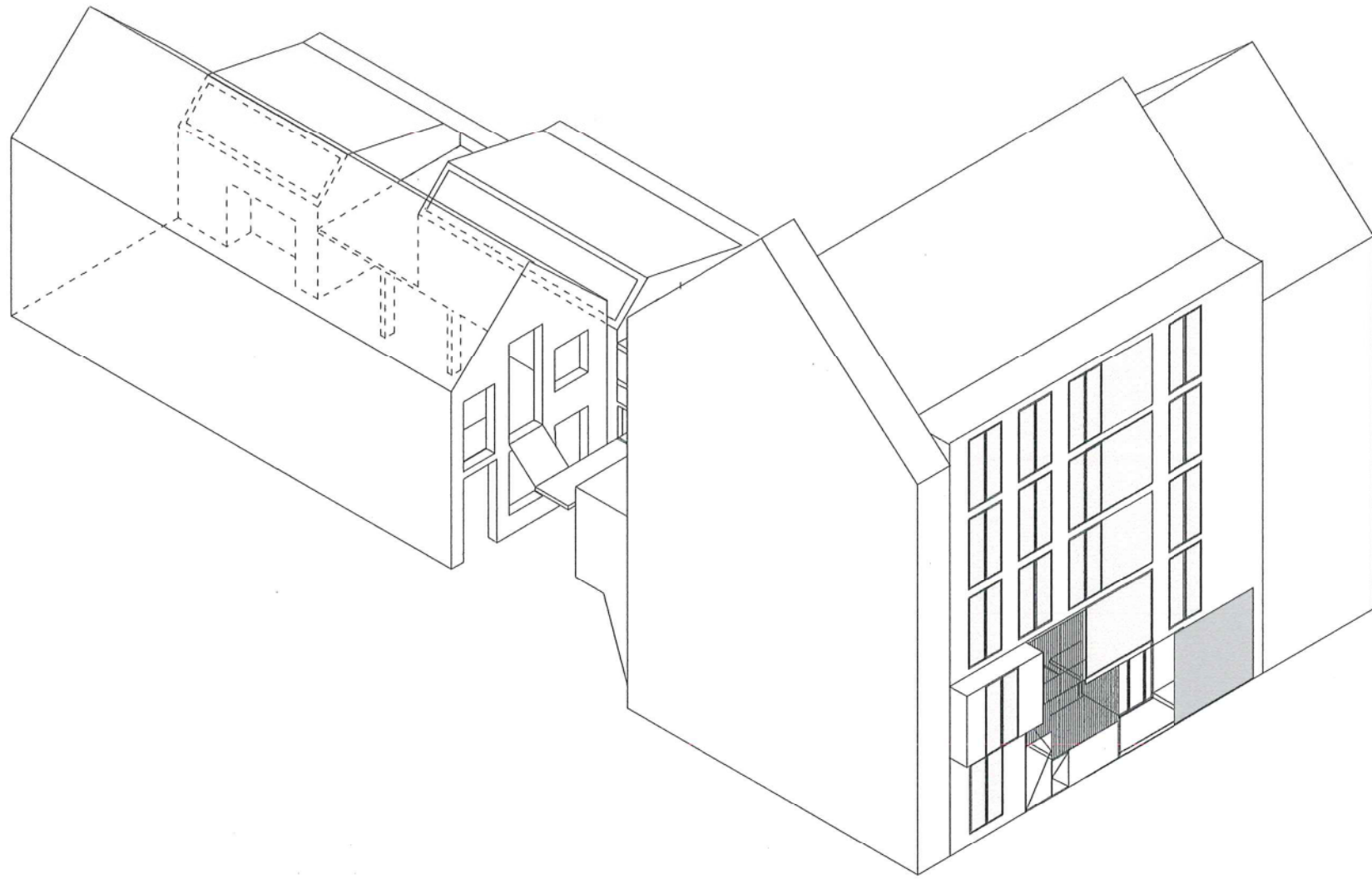
SNEDE DD'

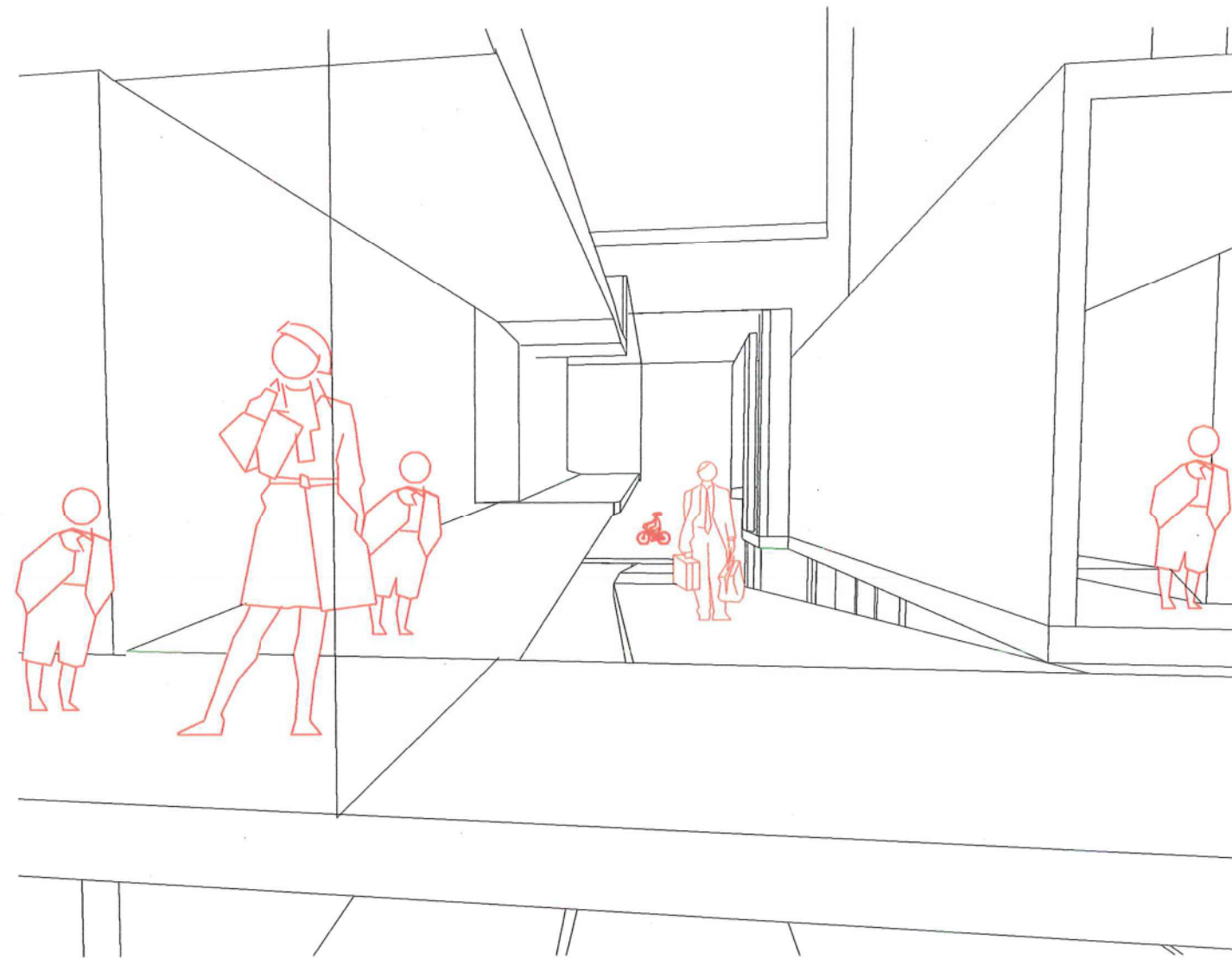


VOORGEVEL



ACHTERGEVEL







Open Oproep
GEMEENSCHAPSONDERWIJS
Basisschool
Engelandstraat 49-51
Sint- Gillis

Conceptnota 'een groot herenhuis voor kleine kinderen'

Programma:

"Groeien" is het sleutelwoord voor het concept van de kleuter- en lagere school in de Engelandstraat. Geprangd tussen twee herenhuizen, biedt het terrein weinig mogelijkheden om ruimte voor groei toe te laten, tenzij in de hoogte.

Het basisidee is dat de schoolkinderen een fysisch en mentaal een traject doorlopen in deze school. Een 'wandeling' in de hoogte, een groeimodel dat zich inspireert op het eenvoudige model van de boom. (cf. bijlage, artistieke bijdrage Arpaïs Du Bois in het kader van de 1% regel)

De klassen worden zodanig op het terrein en in de hoogte geschikt, zodat de schoolkinderen jaar naar jaar naar boven klimmen in het gebouw om hun lagere school af te maken op de hoogste verdieping.

Door de kleuterklasjes ten opzichte van elkaar te doen 'opklimmen' wordt een leesbare ruimte gemaakt die de kleuters helpt om zich te oriënteren en hun plaats te vinden. Door de helling en het trappenhuis op dezelfde plaats te doen beginnen kunnen zowel de kinderen van de lagere klassen als de kleuters bij het begin van de les vertrekken van hetzelfde verzamelpunt.

"Serre"

Gezien het krappe terrein en het krappe budget kozen wij ervoor om de oude loods op het terrein niet af te breken. De kost voor afbraak wordt gebruikt om de oude loods te converteren tot een halfopen serre. Hierbij staat de serre voor een stedelijke variant van natuur, en werkt voor de school als een verbindingsruimte tussen open en overdekte speelplaats. Hier kunnen de kinderen bijvoorbeeld ook hun beurt afwachten om 's middag voor de tweede shift naar de refter te gaan. Maar deze binnen-buiten ruimte waar planten kunnen klimmen (druivelaars), en bloemen gekweekt kunnen worden op serretafels, kan tevens openlucht-pedagogische ruimte worden voor natuurbeleving en/of tuinieren.

'groene hoekjes'

De idee van kunstmatige natuur ligt ook aan de basis van de introductie van de hellende vlakken naar de kleuterklassen. Deze hellingen zijn niet alleen de meest gebruiksvriendelijke toegang naar de kleuterklassen op de eerste verdieping, zij maken integraal deel uit van de speelplaats.

Om het gevoel van natuurlijkheid optimaal uit te buiten wordt zoveel mogelijk geprobeerd om natuurlijk licht en deels ook zonlicht in de klasjes te brengen. Twee kleuterklasjes krijgen bovenlichten waardoor selectief zuiderlicht dynamiek in de klasjes kan brengen.

De kleuterklasjes krijgen bovendien elk een patio, een buitenkamer die bij goed weer deel kan gaan uitmaken van het klaslokaal. Met andere woorden, letterlijk 'groene hoekjes' in de klas.

Ook de gemeenschapsruimte (refter & polyvalente zaal) krijgt zo'n zuiders bovenlicht, gecombineerd met twee lichtkoepels die licht werpen vanuit de patio's van de kleuterklasjes.

Een van deze lichtkoepels is ook zodanig gesitueerd, centraal tussen refter en polyvalente zaal, dat het licht het aantrekkings- en oriëntatiepunt vormt voor het binnengaan van deze ruimte.

De lagere klassen krijgen elk 'franse' ramen. Deze elementaire ramen, van vloer tot plafond, voorzien van binnenborstwering, hebben als doel om de klaslokalen de sfeer mee te geven van woonkamers. Het ritme van deze ramen zorgt er bovendien voor dat het schoolgebouw zich naadloos, maar toch eigenzinnig inschrijft in de straat.

'Vensterschool'

De keuze om de kleuterklassen op de eerste verdieping te voorzien heeft te maken met de basisoptie om refter en polyvalente ruimte op de gelijkvloers verdieping te willen houden. Voor naschoolse activiteiten zoals opvang biedt dit de mogelijkheid om autonoom te functioneren. Het afsluiten van de trappenhuisen naar de klassen volstaat, om de gelijkvloerse verdieping open te stellen voor derden, of voor schoolfeesten. Aan de straatzijde krijgt de polyvalente ruimte die met een mobiele scheidingswand in contact staat met refter, grote glazen deuren om zo een directe publieke toegang mogelijk te maken.

Door de insnoering als gevolg van de nabijgelegen noodtrappenhuis, ontstaat er een ruimte die tijdelijk als hall of vestibule kan worden ingericht.

Een gevolg van de opklimmende kleuterklassen, is dat het plafond van refter en polyvalente zaal een dynamische trechtersvorm krijgt. Hoog aan de straat, afdalen naar het midden toe, om net voor de keuken weer hoog ruimte en licht te maken, en zo een mooi finaal eindpunt markeren van deze zaal.

Om het afzetten en ophalen van de schoolkinderen te vergemakkelijken, wordt langs het voetpad, over de volledige breedte van de school, een licht verhoogde kiss en ride zone aangelegd. Hiermee krijgt de school een mini-voorplein die het openbaar karakter van de school moet ten goede komen.

'Materiaal, structuur & tijd'

Structureel gezien omvat het schoolgebouw twee delen:

een hoofdgebouw tussen de twee aanpalende herenhuizen, en de achterbouw langs de bestaande loods.

Het voorgebouw omvat de zes lagere klassen en één kleuterklas. Elke gemoduleerd op 6x6m. De betonnen vloerplaten verdelen hun krachten in eerste instantie op de betonnen liftschacht en trappenkokers.

De stookplaats en de liftmachine bevinden zich onder het zadeldak. De dakstructuur is een goed-geïsoleerde houtconstructie bedekt met pannen.

Geïnspireerd op de naburige witgeschilderde gebouwen worden de gevels uitgevoerd in een duurzame en onderhoudsvriendelijker vorm, namelijk wit, verlijmd baksteen.

De structuur van de polyvalente ruimte en refter volgt het raster van 1.50m. Een portiekstructuur op 3.00m tussenafstand, dragen de bovenliggende kleuterklasjes in zelfdragend metselwerk.

Ook deze klasjes krijgen een 'fabrieksdak' met enerzijds een zonnepaneel, een slappe helling bekleed met zink.

Hiermee wordt in zekere zin de oude morfologie van de reeds afgebroken loods terug opgebouwd, wel met dien verstande dat de patio's, voor een verrassend groene toets zorgen.

De wand naar de 'serre' wordt grotendeels beglaasd met schuiframen.

Schrijnwerk wordt uitgevoerd in geanodiseerd, antracietkleurig aluminium.

De vorm en de geleiding van de school zoekt geen al te expliciete, of uitgesproken referenties naar schoolarchitectuur of 'verkleutering' van het bouwen. De rationele opbouw kan eigenlijk worden opgevat als een 'groot herenhuis voor kleine kinderen', maar de goede verdeling van trappenhuisen, en de complementariteit van lokalen (6x6) en de grote polyvalente benedenverdieping, maken dit gebouw terzelfdertijd interessant als kantoorgebouw.

Het denken omtrent duurzaamheid situeert zich in dit gebouw voornamelijk op vlak van de rationele structuur en de eenvormigheid naar subtiele variatie van de onderdelen (zoals het type Frans raam).

Brussel 6 december 2004

Architect Koen Van Synghel

bijlage:

projectomschrijving kunstintegratie

"in de gezamenlijke ruimtes: trap- en hellingzaal, patio's en refter op de witte muren een heel grote krijttekening aanbrengen. op de juiste manier gefixeerd of zelfs in het natte bezetsel aangebracht. (gekrast). het witte moet bewaard blijven, er wordt ton sur ton gewerkt. onderaan bij de kleuters heel grafische grassprietjes, later en dus naar boven toe gaat het om struikgewas, bloemen en meer, om helemaal boven (de hogere jaren) stevige boomstammen te tekenen waarvan de kruinen weliswaar niet of bijna niet zichtbaar zullen zijn op de muren, die worden erbij gedacht. die steken boven het gebouw uit. ze symboliseren wat er te wachten staat buiten de school, de wereld van de grote mensen waar het hard kan waaien maar waarvoor de leerlingen zullen zijn voorbereid tijdens hun jaren op de school. ze zullen heuse stammen zijn geworden, klaar voor de stormen. de aandacht naar de binnenkoeren en het behoud van de tuin speelt mee in het ontwerp.

hoogstwaarschijnlijk en zeer welkom zullen de spontane in het geniep of georganiseerde ingrepen op de wandschilderingen zijn. zo zal kleur binnensijpelen via de kinderen zelf."

Arpaïs Du Bois

Overzicht gehanteerde typebestekken en verwijzingsbestekken

Volgende Typebestekken, Verwijzingsbestekken en Afleveringen van het Algemeen Bestek van het Ministerie van Verkeer en Infrastructuur, voor zover zij werken bevatten die het voorwerp van de aanneming uitmaken :

Het typebestek nr.VL 100 (laatste uitgave) "Permanente administratieve bijlage bij de bijzondere bestekken betreffende de overeenkomsten van bouwwerken".

Het standaardbestek nr. 240 (laatste uitgave) betreffende de mechanische en elektrische installaties en uitrustingen voor telecommunicatie. "Algemene administratieve en contractuele bepalingen".

De gemeenschappelijke en de eengemaakte technische specificaties (STS) en, voorzover het bijzondere bestek of het typebestek ernaar verwijst, het typebestek nr. 104 (laatste uitgave). delen 1 en 2 "Aannemingen van bouwkundige werken - Technische voorschriften" en de addenda.

Het typebestek nr, 105 (laatste uitgave) "Centrale verwarming, verluchting en klimaatregeling".

Het standaardbestek nr. 250 (laatste uitgave) voor de wegenbouw.

Het typebestek nr. 400 (laatste uitgave) "Aanneming van mechanische en elektrische installaties en constructies".

De Afleveringen van het Algemeen Bestek van het Ministerie van Verkeer en Infrastructuur, voor zover de voorschriften ervan niet in tegenspraak zijn met deze van de later verschenen EN-normen en NBN-normen :

Het verwijzingsbestek nr. 901 (laatste uitgave) "Onderhouds-, verbouwings- en aanpassingswerken van gebouwen en hun omgeving".

Het "Sanitair reglement" samengesteld uit de technische voorlichtingsnota's nrs. 114 en 120 van het W.T.C.B.

Het algemeen reglement voor de Arbeidsbescherming.

Het algemeen Reglement betreffende de Elektrische Installaties, K-B. d.d. 10/03/1981 aangevuld met de latere uitvoeringsbesluiten.

De documentatiebladen betreffende de normalisatie van de gebouwen, uitgegeven door de Regie der Gebouwen, voorzover dit bestek ernaar verwijst.

De technische voorlichtingsnota's (T.V.) gepubliceerd door het W.T.C.B., inzonderheid die waarnaar dit bestek en de andere contractuele documenten verwijzen, voorzover zij drie maanden eerder dan de opgelegde datum voor het indienen van de offerte werden gepubliceerd.

Documentatiebladen van het Ministerie van Openbare Werken, reeks nr 32, betreffende de modulaire normalisatie der gebouwen toegankelijk voor het publiek.

ONTWERPTEAM

Architect Koen Van Synghel
Bloemenstraat 32 b5
1000 Brussel
tel: 02 502 19 65
mail: koenvansynghel@skynet.be

medewerker
Architect Nathalie Cruysweegs

Ingenieur Stabiliteit Guy Mouton
Koning Astridlaan 225
9000 Gent
tel: 09 221 49 65

Kunstintegratie
Arpaïs Du Bois
Jacob Jordaenstraat 43
2018 Antwerpen

