



OPEN OPROEP 616 - Beperkte studieopdracht voor Gemeenschapscentrum te Stekene



KIRKUS PLUS TV
BUREAU BOUWTECHNIEK CVBA
STUDIEBUREAU MOUTON BVBA
J. DE LAERE & ASSOCIATES

INHOUD

1 TEAMSAMENSTELLING

2 CONCEPTNOTA

3 PLANNEN, DOORSNEDEN, GEVELS

4 STABILITEITSNOTA

5 TECHNISCHE NOTA

6 GLOBALE KOSTENRAMING

7 PROJECTAANPAK

1 TEAMSAMENSTELLING

OPDRACHTGEVER

GEMEENTEBESTUUR STEKENE

Stadionstraat 2
9190 STEKENE

T: 03 790 02 11
F: 03 779 88 03

E: gemeente@stekene.be
W: www.stekene.be

ARCHITECTUUR

KIRKUSPLUS TV

Riet 53
9190 Stekene

T: 0486 37 32 55
F: 03 779 70 56

E: kirkus.plus@tiscali.be

UITVOERING & TECHNIEKEN

BUREAU BOUWTECHNIEK
voor architectuur cbva

Kammenstraat 18
2000 Antwerpen

T: 03 231 53 95
F: 03 232 78 82

E: b.b@b-b.be
W: www.b-b.be

zie annex A

STABILITEIT

STUDIEBURO MOUTON bvba

Koniging Astridlaan 225
9000 Gent

T: 09 221 49 65
F: 09 242 01 30

E: info@studieburomouton.be
W: www.studiebureaumouton.be

zie annex B

AKOESTIEK

IR. ARCH J.DELAERE & ASSOCIATES

Generaal Van Merlenstraat 29
2600 Antwerpen

T: 03 230 19 48
F: 03 230 19 51

E: johan.de.laere@skynet.be

zie annex C

2 CONCEPTNOTA

Stedenbouwkundige analyse:

Ruimtelijk Morfologisch

Bij het onderzoek van de bestaande situatie in Stekene, merken we dat er in het centrum zeer grote binnengebieden aanwezig zijn, die telkens een andere invulling krijgen. Zo zijn onderscheiden we woonzones (tussen Kerkstraat en Molenbergstraat, tussen Kerkstraat en tussen Kerkstraat, Potaarde en Sint-Jozefslaan), het gemeentepark tussen Polenlaan, Potaarde en Kerkstraat, een recreatiegebied met sporthal (Centrumzone) en een recreatiegebied met zwembad (Zomerhuis tussen Brugstraat en Bormte). De randen van de Centrumzone bestaan uit een fijnmazige structuur, overheersend individuele percelen en slechts enkele groepswoonings.

Deze structuur past in de gemeentelijke schaal.

Groenstructuur

De Centrumzone is een van de vele groenzones in de dorpskern, samen met het gemeentepark, het Oud Gelaag en de voetbalvelden. Het Oud Gelaag grenst aan deze zone en is visueel sterk aanwezig, alsof ze het einde van de dorpskern aankondigt.

In het onderzochte gebied overheerst het groene aspect. Nochtans is de omranding accidenteel gegroeid (geen landschappelijke aanleg): als landschappelijke elementen erkennen we de grote grasvlakte, de berm rond de atletiekpiste, enkele verdwaalde struiken, de beukenhaag langs het fietspad.

Verkeer

Het hoofdverkeer stroomt door de Polenlaan-Dorpsstraat. In de Stadionstraat en de Nieuwstraat is er eerder plaatselijk verkeer.

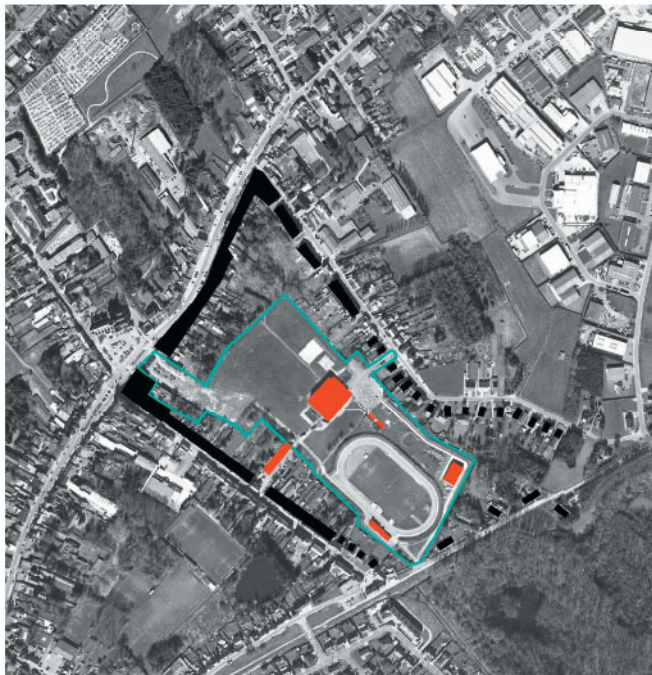
Aan de poorten van de Centrumzone zijn parkings aanwezig, nl aan de markt met een uitbreiding als grindparking, aan de sporthal, en aan de tekenacademie.

Tussen de centrumzone en het Oud Gelaag loopt een druk gebruikt fietspad, de Spoorwegwegel.

In het gebied is er vooral zacht verkeer: een fietspad en enkele voetgangersverbindingen.

Dwars door het terrein loopt een verbindingsweg voor zachte weggebruikers tussen de sporthal en de tekenacademie.

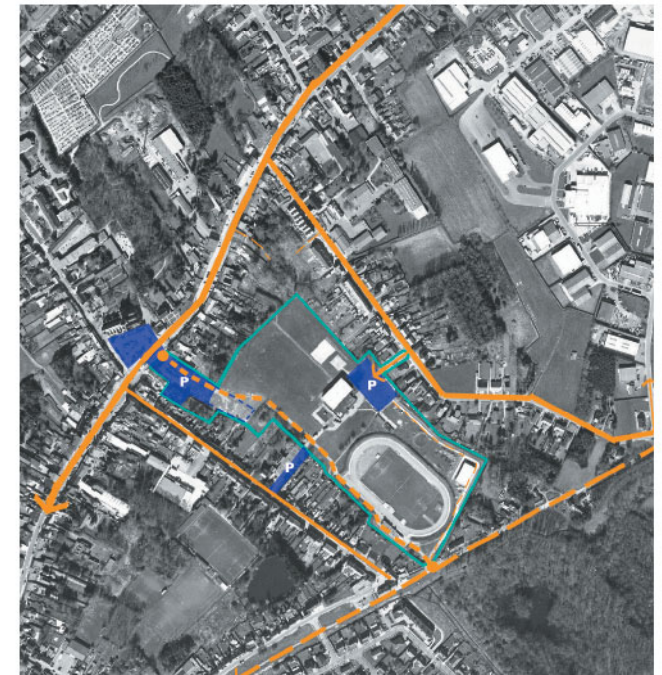
Parallel met de Stadionstraat loopt een fietspad en met de Nieuwstraat loopt een pad dat ter hoogte van de broederschool -bijna onzichtbaar- informeel verlengd is.



analyse morfologie



analyse groenstructuur



analyse verkeer

Functioneel

De centrumzone hoort functioneel eerder bij de dorpskern, ze is een annexatie van de markt. Als uitbreiding en uitwijkgebied voor de markt, biedt ze voldoende ruimte voor centrumfuncties als parkeren, bibliotheek, sport en speelruimte voor kinderen, verschillende types gemeenschapsfuncties. Alle functies opereren redelijk autonoom, er is geen hiërarchie (weinig programmatorische uitwisseling), nochtans kunnen we wel een lineaire schakeling erkennen van enerzijds recreatieve functies (sporthal, speelplein, tafeltennishaal en Oud Gelaag), en anderzijds culturele functies (scholen, kerk, gemeentehuis, tekenacademie, bibliotheek, Oud Station en Oud Gelaag).



analyse functioneel

Beeld

Het centrum van Stekene wordt gekenmerkt door een aantal referentiepunten: de kerk, het gemeentehuis, de luifel en de sporthal.

Qua beeldwaarde is het binnengebied secundair tov de markt. Het gat in de markt is sterk omzoomd, besloten en gecompartmenteerd. Er is een zekere verwevenheid waar te nemen, maar geen echte samenhang. Men ervaart het gebied zeer sequentieel en gedecentraliseerd.

Het totaalbeeld van het binnengebied is zeer groen. Men voelt ook de aanwezigheid van het Oud Gelaag.

Er zijn 3 poorten tot het gebied, waarvan enkel de toegang langs de Polenlaan gemarkeerd. De toegangen langs de tekenacademie en langs de sporthal zijn eerder voor ingewijden.



analyse beeld

STEDENBOUWKUNDIG VOORSTEL

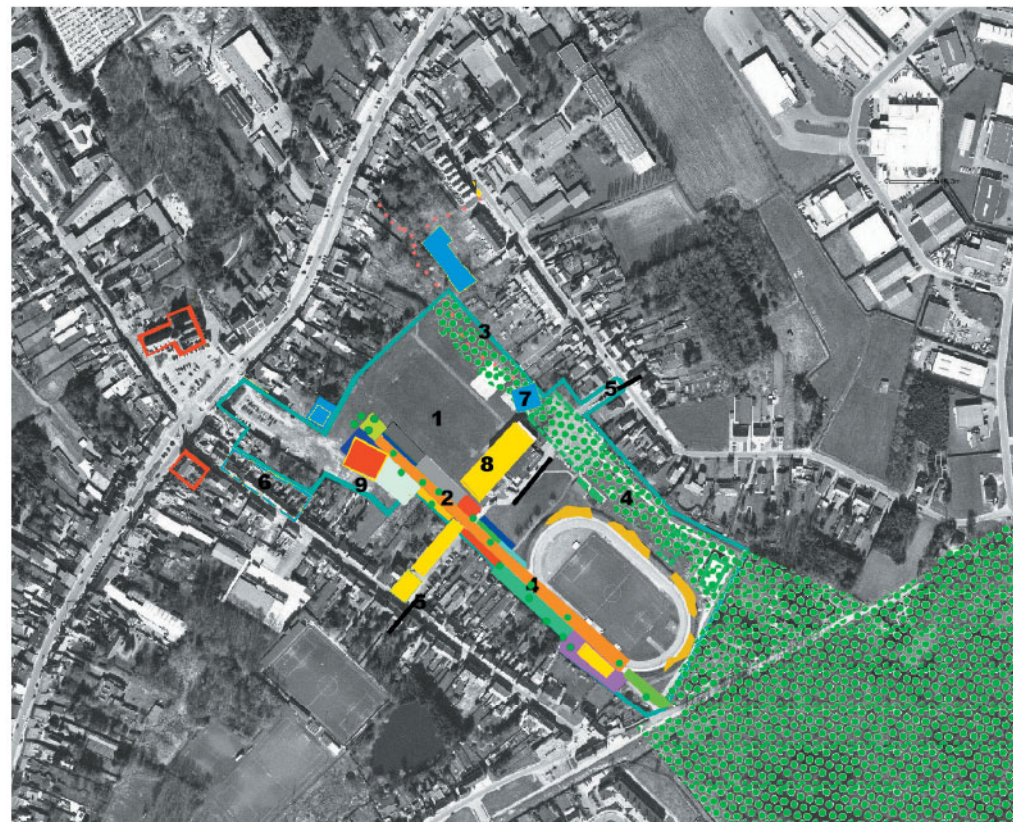
We willen het binnengebied aantrekkelijk maken door een aantal fundamentele ingrepen en een aantal chirurgische ingrepen.

Fundamentele ingrepen:

1. De **centrale leegte** in het terrein, het grasveld, bevat volgens ons veel potenties. Het grasveld kan zowel voor culturele (Crammerock, openluchtcinema, ...) als voor sportieve en recreatieve doeleinden gebruikt worden. De strategie bestaat erin het terrein op te waarderen door in te grijpen op de randen en de aanknopingen met de omgeving te vergroten
2. Het fietspad wordt opgenomen in een **strip** die een aanknoping vormt met het groengebied. De strip fungeert als ruggengraat voor diverse –culturele- activiteiten. Het is enerzijds een verbindend element, maar is tegelijkertijd zelf een autonoom element, zowel functioneel als landschappelijk. Het is een lineaire kapstok, een zachte, maar structurerende uitbreiding van de markt.
Door zijn landschappelijke aanleg vormt het een omranding van het terrein.
3. Het pad langs de sportieve functies wordt verlengd tot in de Nieuwstraat ter hoogte van de broederschool, ter plaatse van een bestaand informeel pad. Dit lint willen we accentueren dmv boomaanplanting loodrecht op het lint. Door deze aanplanting creëren we **buitenkamers** waarin de bestaande infrastructuur opgenomen wordt en waarin verdere ontwikkelingen georganiseerd kunnen worden. Hiermee willen we een instrument aanreiken dat de verdere ontwikkeling langs dit lint op een duurzame en flexibele manier organiseert. Het fungeert als kapstok, waarin de concrete invulling gebeurt volgens de noden.
4. Om een grotere betrokkenheid te bekomen tussen de dorpskern en het Oud Gelaag, willen we het **natuurgebied doen binnendringen** in de Centrumzone, dmv een aangepast gradueel landschapsonwerp dat de grenzen van beide gebieden in elkaar doet overlopen.
5. Door zijn vele binnengebieden, kan Stekene nog een groot potentieel benutten. De gebieden kunnen elk een eigen identiteit krijgen zonder een hol karkas te blijven. De binnengebieden kunnen onderling in **netwerk** staan door de juiste positie van de nieuw aan te leggen straten. In dit kader stellen wij voor de bestaande verbindingsweg tussen de sporthal en de tekenacademie voor voetgangers en fietsers door te trekken, enerzijds tot de ambachtelijke zone en anderzijds tot aan het Zomerhuis door het binnengebied tussen Dorpsstraat, Bormte, Spoorwegwegel en Stadionstraat. Dit nieuwe pad ligt parallel met de Spoorwegroute, maar is eerder verbindingsweg dan fietsroute.

Chirurgische ingrepen:

6. Voor de probleemzone in de Stadionstraat, grenzend aan de parking, stellen we voor de stedenbouwkundige voorschriften aan te passen zodat de privé-eigenaars de mogelijkheid krijgen hun gebouwen niet enkel naar de Stadionstraat te richten, maar ook naar de parking. Zo willen we komaf maken met de vele blinde muren die aan de parking grenzen. Vergelijkbare ingrepen zijn er onder andere in Gent, Rommelwaterpark en bewijzen reeds na enkele jaren hun meerwaarde voor de hele omgeving. Deze methode kan ook op andere randen toegepast worden.

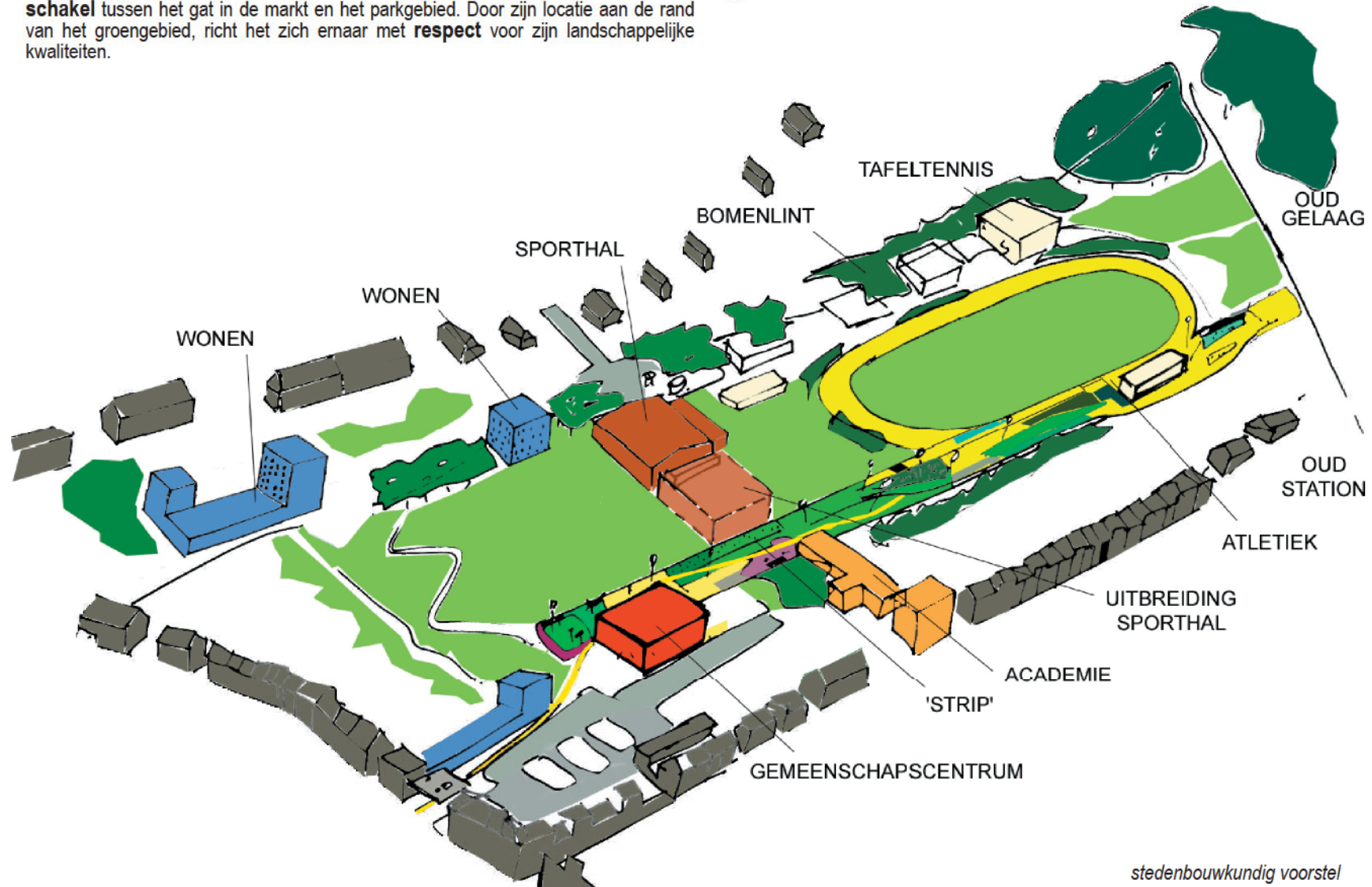


stedenbouwkundig voorstel

7. Om het gebied van voldoende sociale controle te voorzien, stellen we voor bepaalde buitenranden van het gebied naar binnen te plooiën. Op korte termijn stellen we een woonzone voor in de hoek van de muziekaacademie, met behoud van de bestaande groenzones. Op middellange termijn stellen we puntsgewijze woonvormen voor aan de sporthal, aan de muziekaacademie, aan het einde van de parking en aan het begin van het Oud Gelaag. Verder stedenbouwkundig onderzoek kan die uitdaging aangaan, gekoppeld aan de woonbehoefte-analyse. Samen met de woonuitbreidingen op de voetbalterreinen (binnengebied tussen Dorpsstraat, Bormte, Stadionstraat), kunnen deze de woonbehoefte invullen.
8. De uitbreiding van de sporthal kan gebeuren zonder het waardevol grasgebied volledig te hypothekeren, namelijk in de richting van de tekenacademie.
9. Door het herorganiseren van de grindparking, waarop nu chaotisch wordt geparkeerd, kunnen we op een beperktere ruimte een zelfde capaciteit behalen.
10. Aan de hand van onze analyse waren er 2 mogelijke locaties voor het Gemeenschapscentrum.

- 1) Locatie naast sporthal: Op deze plaats zou het Gemeenschapscentrum samen met de sporthal een knooppunt vormen tussen cultuur en sport. Nochtans zou deze plaats het gebied niet voldoende vrijwaren. Bovendien zou het gebouw hier niet zichtbaar zijn vanaf de Polenlaan.
- 2) Locatie op grindparking: Als de gemeente cultuur een belangrijke plaats geeft in haar beleid, verdient dat ook een **prominente plaats** in de dorpskom. Op deze plaats is het gebouw goed zichtbaar vanaf Polenlaan en de Markt. Het gebouw vormt hier een **schakel** tussen het gat in de markt en het parkgebied. Door zijn locatie aan de rand van het groengebied, richt het zich ernaar met **respect** voor zijn landschappelijke kwaliteiten.

Dit stedenbouwkundig voorstel is een **duurzaam voorstel, een toekomstvisie** die de verdere ontwikkeling in een globale richting stuurt. Door de flexibiliteit van de toegevoegde systemen kan de concrete invulling variëren naargelang de noden. Ook de keuze van de locatie van het gebouw kadert in deze duurzame visie. We plaatsen ons gebouw op het knooppunt tussen dorpsweefsel en groengebied om de landschappelijke elementen niet te hypothekeren.



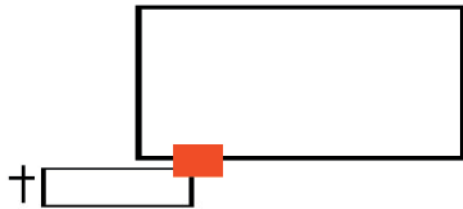
stedenbouwkundig voorstel

ARCHITECTUURCONCEPT

Vanuit het stedenbouwkundig verhaal hebben we gekozen om het gebouw te laten aansluiten op het centrum en het bijgevolg zichtbaar te maken vanaf Polenlaan/Markt, als **schakel tussen het park en het gat in de markt**.

Deze plaats vraagt een **compact gebouw**. Enerzijds moest het gebouw een zekere hoogte hebben om als beeldwaarde voldoende aanwezig te zijn tegenover de referentiepunten van kerk, gemeentehuis en sporthal. Door er als sterke beeldwaarde te staan, kan het binnengebied meer betrokken worden bij de dorpskern. Anderzijds wilden we voldoende afstand als buffer tussen de achtertuinen en het gebouw behouden, met de bijkomende beperkingen van het fietspad.

Hiervoor moeten een aantal keuzes gemaakt worden.



schakel



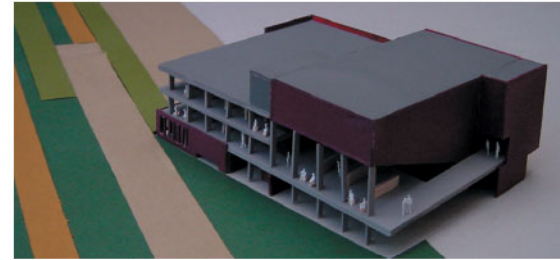
Door de inplanting op een scharnierpunt, is het gebouw van verschillende kanten te benaderen. Het gebouw heeft dus vier volwaardige gevels, zonder eenduidig gedefinieerde voor- en achterkant.

De functies werden georganiseerd overeenkomstig de condities van elke zijde. De bibliotheek is gericht naar de parkzone, de kantoren, kleedruimtes en vergaderruimte werd naar de parking en woningen aan de Stadionstraat gericht. De Polyvalente ruimte en de jeugdfuncties zijn gekoppeld aan de buitenruimte. De foyer als meest openbare functie is gericht naar de Polenlaan, het is een binnen-buitenruimte. Ook de gesloten doos van de theaterzaal is als herkenningsteken in de 'voor'gevel geschoven.

Een belangrijk gegeven in de opdracht is het thema "Open huis". Dit open huis zien wij vertaald in een centraal foyer, waarrond alle functies zich ontwikkelen, vertrekkend vanaf het GV, als een binnenstraat. Wij vinden het belangrijk dat de meest toegankelijke functies een toegang op de grond hebben om zo de makkelijke bereikbaarheid te garanderen. Dit zijn volgens ons de bibliotheek, de kantoorfuncties, de jeugdafdeling en de polyvalente ruimte. (met fuifruimte -tentoonstellingsruimte en vergaderruimte).

Hoewel de zaal opgetild is, blijft ze ook zeer toegankelijk, terwijl ze bovendien vanaf de Polenlaan zichtbaar is, de toegang via de centrale foyer gebeurt en de zaal verweven is met de andere functies in het gebouw.

Niet alleen intern streefden we naar openheid, er werd ook gezocht naar een betrokkenheid van de programma's op de openbare ruimte.



Door de zaal op te tillen, verkregen we een zeer **leesbaar en compact gebouw**, waarin de meeste functies -de foyer, bib en de zaal- zichtbaar zijn. Beide zalen kunnen hierdoor gemakkelijk akoestisch gescheiden worden.

Om akoestische redenen en vanuit de wens van simultaan gebruik, hebben we gekozen om beide zalen niet te stapelen of naast elkaar te situeren. Dit konden we realiseren door tussen de verschillende luidruchtige ruimtes een bufferzone te voorzien.

Keuze 2 zalen voor GemeenschapsCentrum te Stekene :

Onze keuze hebben we gemaakt aan de hand van de analyse van verschillende factoren.

1. Omdat de meeste activiteiten vooral geconcentreerd zijn in het weekend, is het belangrijk dat er verschillende activiteiten **tegelijktijd** kunnen plaatsvinden en bijgevolg dat er meerdere zalen zijn. Hierdoor kunnen er grootsere activiteiten en een groter aantal activiteiten doorgaan. Er is dan ook interactie mogelijk op 2 niveaus.

a. **Inhoudelijk** kunnen activiteiten op elkaar afgestemd worden.

Vb werken rond een thema. Vb thema Tsjechie : fototentoonstelling in de foyer, folkgroep in de Polyvalente Ruimte, film in de Theaterzaal en lezing rond Tsjechische literatuur in de bibliotheek.

b. Doordat er verschillende activiteiten tegelijkertijd kunnen doorgaan, kan er interactie ontstaan **tussen verschillende doelgroepen**, leeftijden en leefwerelden.

Vb. Een kindernamiddag in de Polyvalente Ruimte, een computercursus voor senioren in de bibliotheek en een klassiek concert in de Theaterzaal.

Dit leidt dan weer tot een sterker gemeenschapsgevoel en betrokkenheid.

Een positief neveneffect is dat de Polyvalente Ruimte als repetitielokaal voor de theaterzaal kan gebruikt worden. Zo is er een snellere overgang tussen de verschillende voorstellingen mogelijk.

2. Het gemeenschapscentrum wil in de eerste plaats een **forum bieden aan lokale toneelverenigingen**, muziekgroepen, rockbands, ed.... Door de keuze van 2 zalen kunnen we een professioneel kader bieden aan die lokale groepen. Niet onbelangrijk, lokale groepen brengen bij optreden een hele achterban mee en werken zo mee aan de grotere bekendheid van het gemeenschapscentrum.

3. Aan de hand van een opgemaakte **inventaris van de bestaande infrastructuur** in Stekene en de naburige gemeenten en steden, stellen we vast dat er een groot aantal kleinere zalen bestaat, maar dat geen van hen geschikt is voor het beoogde doel.

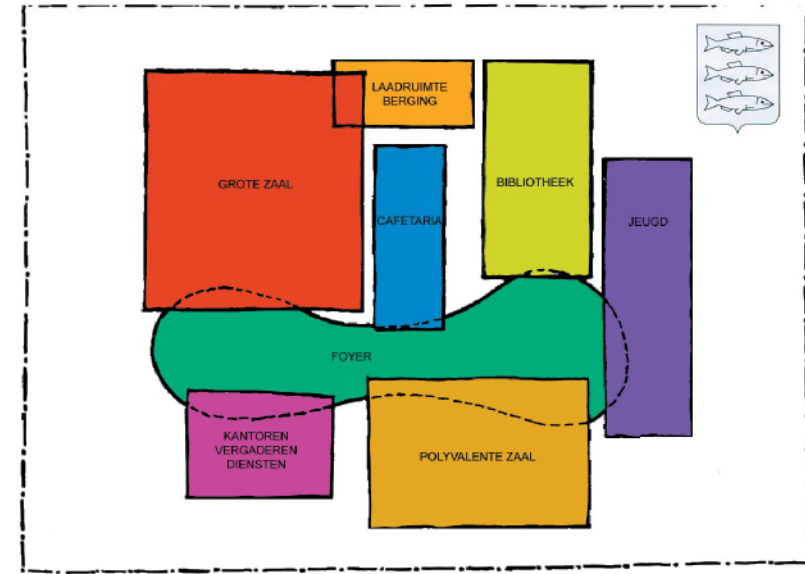


Uit de kaart van Oost-Vlaanderen met de bestaande Culturele en Gemeenschaps- Centra, leiden we af dat er een grote dichtheid is in Zuid-Waasland en een grote leegte in Noord-Waasland. Hierin ligt Stekene centraal en kan daardoor een aantrekkingspool vormen. De **actieradius kan hiermee vergroot** worden. Er is duidelijk vraag naar een kwalitatieve zaal die alle andere zalen van Noord-Waasland overkoepelt. Bij de keuze voor 2 aparte zalen, kan men voor beiden een grotere kwaliteit bieden, en dit zelfs tegelijkertijd.

Daarnaast is er nood aan een cultuurbeleid voor de regio. Als Stekene een aantrekkingspool wil vormen in de Noord-Wase regio, liggen de vereisten naar akoestiek en theatertechnieken hoog en is een goed uitgeruste zaal een noodzaak.

- Daarnaast behoort samenwerking op Waas niveau in een **regionale cultuurcluster** ook tot de mogelijkheden. Nu reeds bestaat het Waco -Wase Culturele Centra Overlegplatform- die bestaan uit CC Beveren, CC Dendermonde, GC Hamme, CC Lokeren, CC Sint-Niklaas en GC Waasmunster. Ook in dat geval moet de lat hoog liggen.
- Tussen 2 zalen die gelijktijdig gebruikt worden, moet een bufferzone tussen beide voorzien worden. Wij zijn van mening dat een multifunctionele zaal (geschikt voor verschillende activiteiten) ook inhoudt dat de zaal voor **elke functie/activiteit op zich minder kwalitatief/geschikt** is. Op die manier worden bepaalde activiteiten uitgesloten, voornamelijk voorstellingen waarvoor hoge akoestische eisen en perfecte zichtlijnen noodzakelijk zijn.

Dit is ook gebleken tijdens bezoeken aan verschillende Culturele Centra.



Planopbouw - Toelichting per functie

Foyer

De foyer en de polyvalente zaal doorkruisen het gebouw, als een **binnenstraat**. Deze beweging zet zich voort in de buitenruimte.

Als **centrum** heeft ze het meest openbare karakter. Van hieruit worden alle functies ontwikkeld.

De foyer is gekoppeld aan de kantoren, de bibliotheek en de jeugdfuncties en is een **uitbreidzone** voor de cafetaria en polyvalente ruimte. Ze kan al dan niet aan deze ruimte geannexeerd of gescheiden worden door middel van **akoestische vouwanden**.

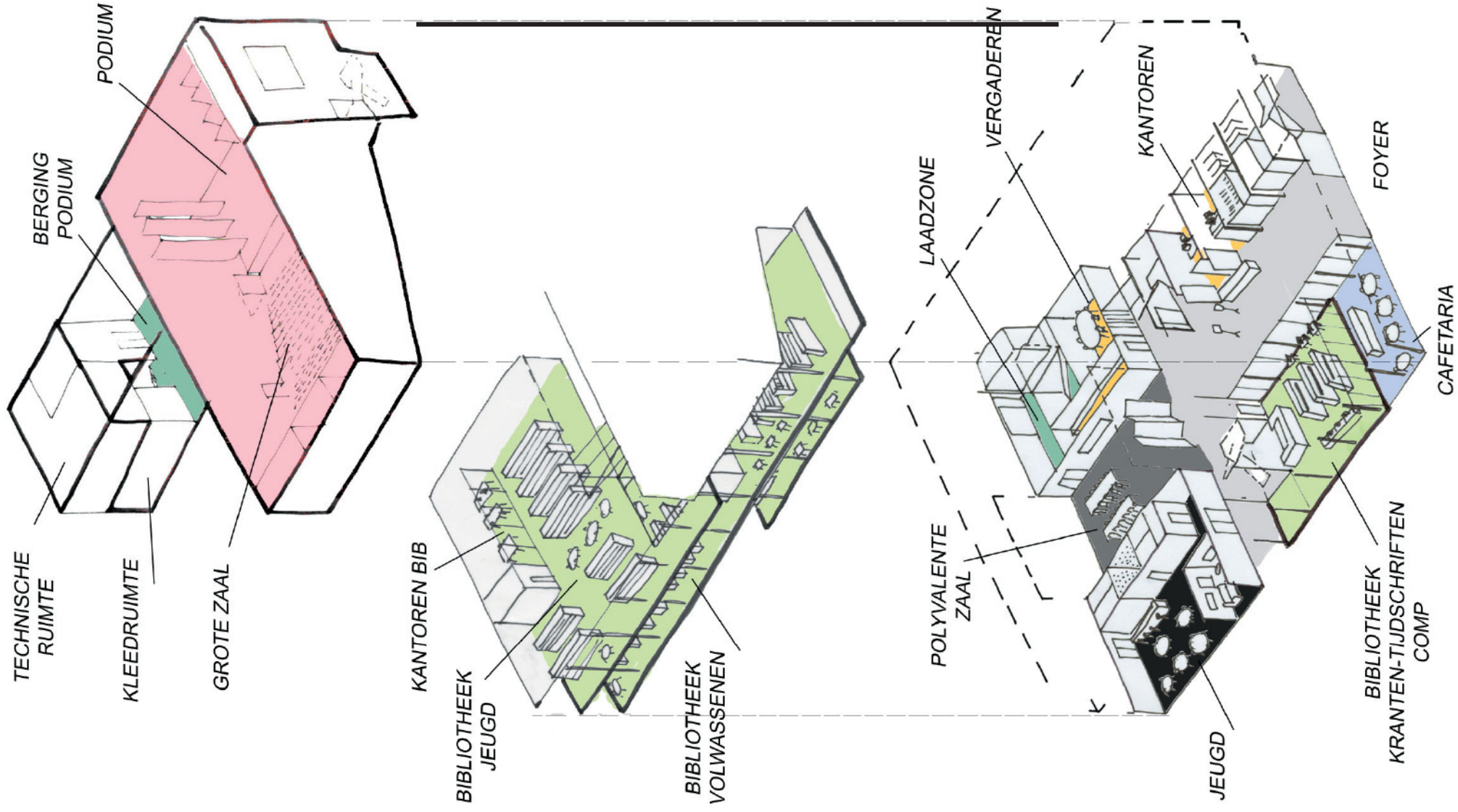
Doordat de foyer onder de helling van de zaal gesitueerd is, ontstaat er een opening naar het terrein, doorheen de bibliotheek.

Polyvalente ruimte

De polyvalente ruimte is dubbelhoog en ligt in het verlengde van de foyer. Ze is apart toegankelijk van buitenaf voor fiuven.

Ze kan **afgesloten** worden van of **gekoppeld** aan de foyer, aan de buitenruimte -de strip- en aan het jeugdhuis.

De glazen buitengevel kan voor luidruchtige activiteiten gesloten worden met een akoestische vouwwand. Deze wand is gesloten omdat fiuven meestal geen relatie aangaan met de omgeving.



Jeugdfuncties

De jeugdfuncties hebben een eigen hoek gekregen en zijn apart toegankelijk. De gevels zijn eerder gesloten, waardoor ze een **eigen identiteit** in het gebouw krijgen. In deze hoek kan lawaai gemaakt worden zonder de andere functies te hinderen.

Het jeugdhuis is gekoppeld aan een buitenruimte, aan de strip en het grasveld.

Jeugdhuis en tienerhonk kunnen hun zelfstandigheid zelf kiezen.

Cafetaria

De cafetaria is **gericht op bibliotheek en foyer**. Ze is gekoppeld aan de kranten en tijdschriftenafdeling en de computerruimte van de bibliotheek.

Door de ligging aan de voorgevel, werkt ze als aantrekkingspool, en 's avonds als **lichtbaken** in het gebied.

Bibliotheek

De bibliotheek ontwikkelt zich **spiraalvormig** rond het foyer, en rond en onder de theaterzaal. Door de verschillende oriëntaties en de verschillende ruimtelijke vormen die hierdoor ontstaan, worden verschillende plekken gecreëerd in de bibliotheek die kunnen gekoppeld worden aan de opstellingen van de bibliotheek. Zo krijgt elke afdeling een eigen identiteit.

De bibliotheek heeft een verbinding met het gelijkvloers en de centrale foyer om de **drempel te verlagen**. De bibliotheek kan gekoppeld worden aan het foyer, vb voor tentoonstellingen. Hier vinden we dan ook de meest toegankelijke afdelingen, namelijk de kranten en tijdschriften dichtbij de cafetaria en de computerruimte.

De bib heeft als programma veranderingen doorgemaakt en is geen stoffige boekenstapelingsmeer. Het is een centrum geworden voor informatie-uitwisseling. Het internetgegeven speelt hierin volgens ons een belangrijke rol omdat het de link vormt tussen verschillende leeftijdsgroepen en programma's aanwezig in het ontmoetingscentrum. Het kan de jeugd overtuigen om een stap in de bib te zetten, het kan dienen voor de senioren cursussen. Bovendien speelt het een belangrijke rol in de informatisering van de bibliotheek, het is een eerste stap naar de verdere verdiepingen. De informatisering kan ook een compactere stapeling van boeken garanderen waardoor de beschikbare oppervlaktes in de toekomst blijven bestaan.

Als rustige en stille ruimte geniet de bibliotheek optimaal van het **uitzicht over het park**. De verticale stapeling maakt van de bibliotheek een uitkijkpost over Stekene en het park.

Door zijn **oriëntatie naar de noordzijde** wordt er een permanente lichtinval verzekerd zonder ingrijpende energiemaatregelen.

's Avonds wordt het een lantaarn in het park die de sociale veiligheid langs het pad verhoogt.

De bibliotheek bestaat uit vloerplaten met kolommen in. Dit betekent dat de **indeling vrij en flexibel** is. Wij hebben de boekenkernen centraal geplaatst en de randen als leeshoeken beschouwd. De landschapskantoren passen ook binnen dit flexibele systeem en kunnen perfect verplaatst worden.

Naast de centrale balie op het gelijkvloers, kan op elke verdieping een kleine balie geplaatst worden.

De bib is de meest druk bezochte functie aanwezig in het gebouw.

Theaterzaal

Door de keuzes van een centraal foyer, een compact gebouw en de leesbaarheid, is de theaterzaal opgetild.

De vorm van de zaal beantwoordt aan de akoestisch gestelde eisen die gewenst zijn. (zie verslag met akoesticus)

Leveringen voor theater aan enige achtergevel via academie of sporthal bereikbaar.

DUURZAAMHEID

Door **compact** te bouwen, springen we niet alleen duurzaam om met de omgeving, we realiseren ook in de geveloppervlaktes een **materiaalwinst** en **beperken de verliesoppervlaktes** met de omgeving.

Voor het eigenlijke gebruik van het gebouw streven we naar een **energiezuinige manier**. In eerste instantie beperken we het energieverlies door de buitenoppervlaktes te beperken (door de compactheid van het gebouw). Het gebouw moet uiteraard voldoende geïsoleerd worden (gevels 8 à 10 cm, dak 15 à 20 cm, vloer 6 cm en kelder 10 cm).

In de nota technieken vindt men terug welke **technische keuzes** er gemaakt zijn. Als gekende energiebesparingen worden de zonnewinsten beperkt, wordt de verwarming beperkt door centrale regeling en verwarmingsketels met een optimaal rendement, wordt grijswater gebruikt en worden waterbesparende toestellen toegepast.

Als minder toegepaste energiebesparingen wordt warmterecuperatie van ventilatie toegepast, natuurlijk verluchting (nachtcoeling en free cooling) in de bibliotheek en deels natuurlijke ventilatie in de theaterzaal om de airconditioning te beperken.

Er is gekozen om voldoende daglichttoetreding te voorzien om zo te bezuinigen op verlichting.

Materialen

Bij de materiaalkeuze hebben we rekening gehouden met de levenscyclus (dwz de energie voor ontginning, verwerking, afbraak en recuperatie), de **robuustheid** en het **onderhoud**. (Vb naadloze vloeren, zichtbeton.)

De voorgestelde materialen zijn **traditionele bouwmaterialen** zoals baksteen, beton, glas en hout. Het zijn sobere materialen.

Uit bezoeken aan verschillende Culturele Centra bleek telkens dat de materialen en detaillering uiterst solide moeten voorzien worden met betrekking tot vandalisme en zeer veelvuldig gebruik.

De vloeren op het gelijkvloers zijn voorzien in gepolierd beton, een naadloze vloer.

Voor de bibliotheek werd geopteerd voor een naadloze polyuretaan gietvloer op een geluidsdempende rubberlaag.

De kolommen, de plafonds en een aantal wanden zijn in zichtbeton.

In de jeugdafdeling, de polyvalente ruimte en de bergingen zijn de wanden robuust en basic gehouden.

In de theaterzaal hebben we voor het podium en de zaal een houten podium.

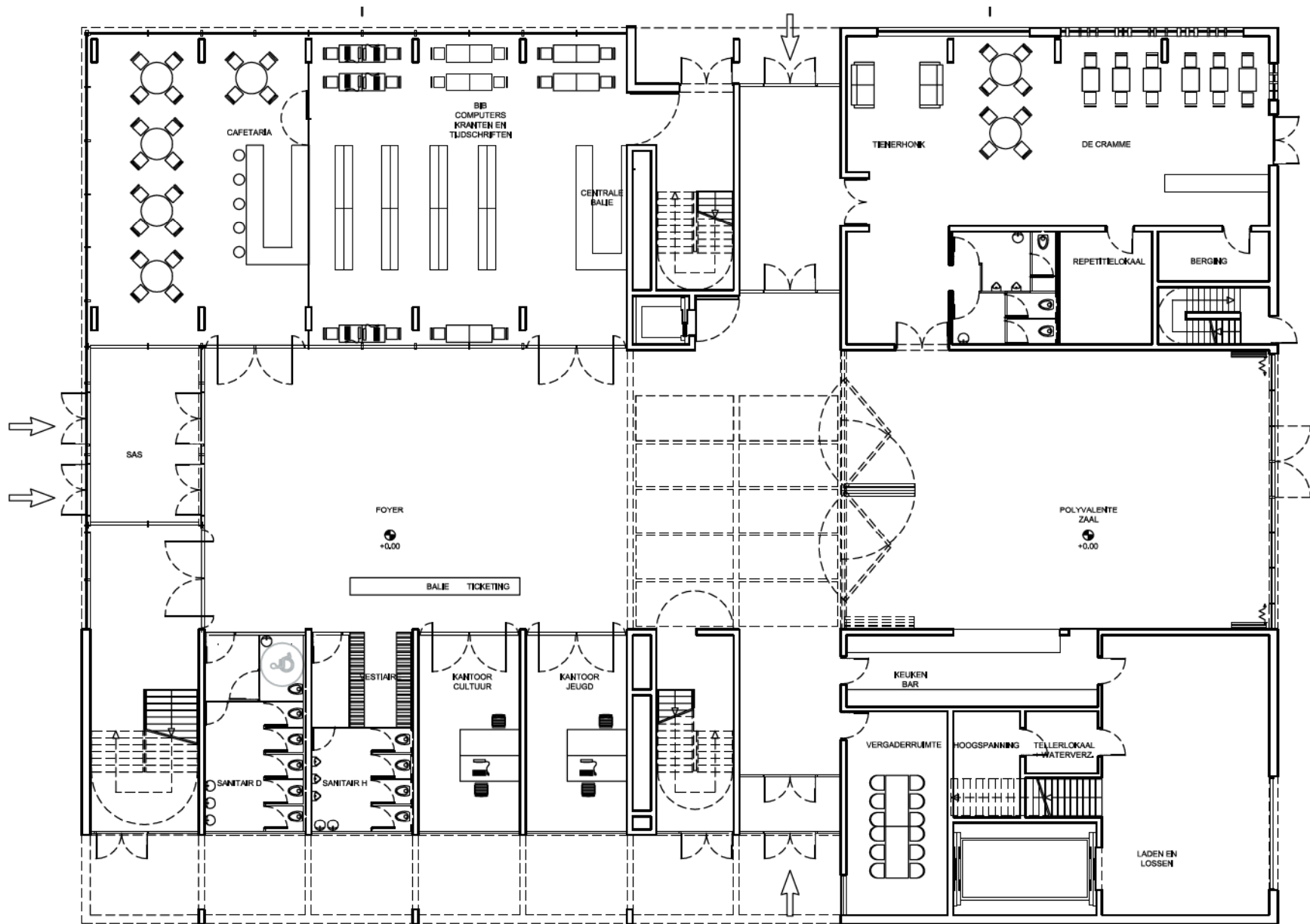
Bij de materiaalkeuze hebben we vooral rekening gehouden met de robuustheid, vandaalbestendigheid en met het onderhoud.

De gevels zijn deels beglaasd, maar grotendeels in metselwerk. We hebben voor klassieke **baksteen** gekozen omdat dit nog steeds een redelijk economisch product is, omdat het past in de omgeving die vooral in klassieke baksteen is opgebouwd (woningen, kerk, gemeentehuis, sporthal,...). Bovendien past deze keuze bij de geschiedenis van de kleiputten in het Oud Gelaag.



3 PLANNEN, DOORSNEDEN, GEVELS

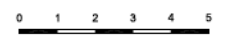


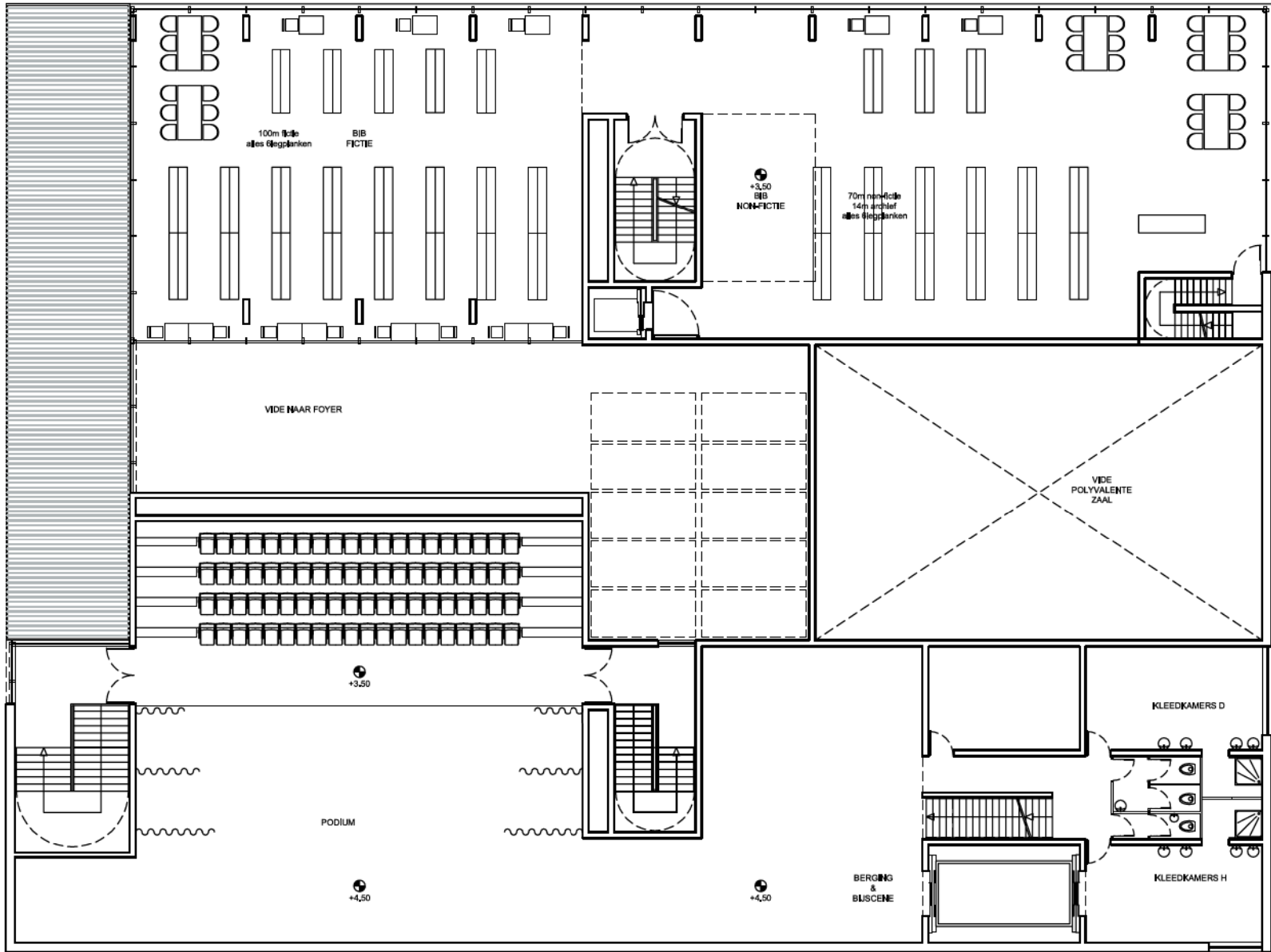


nivo 0

L 3

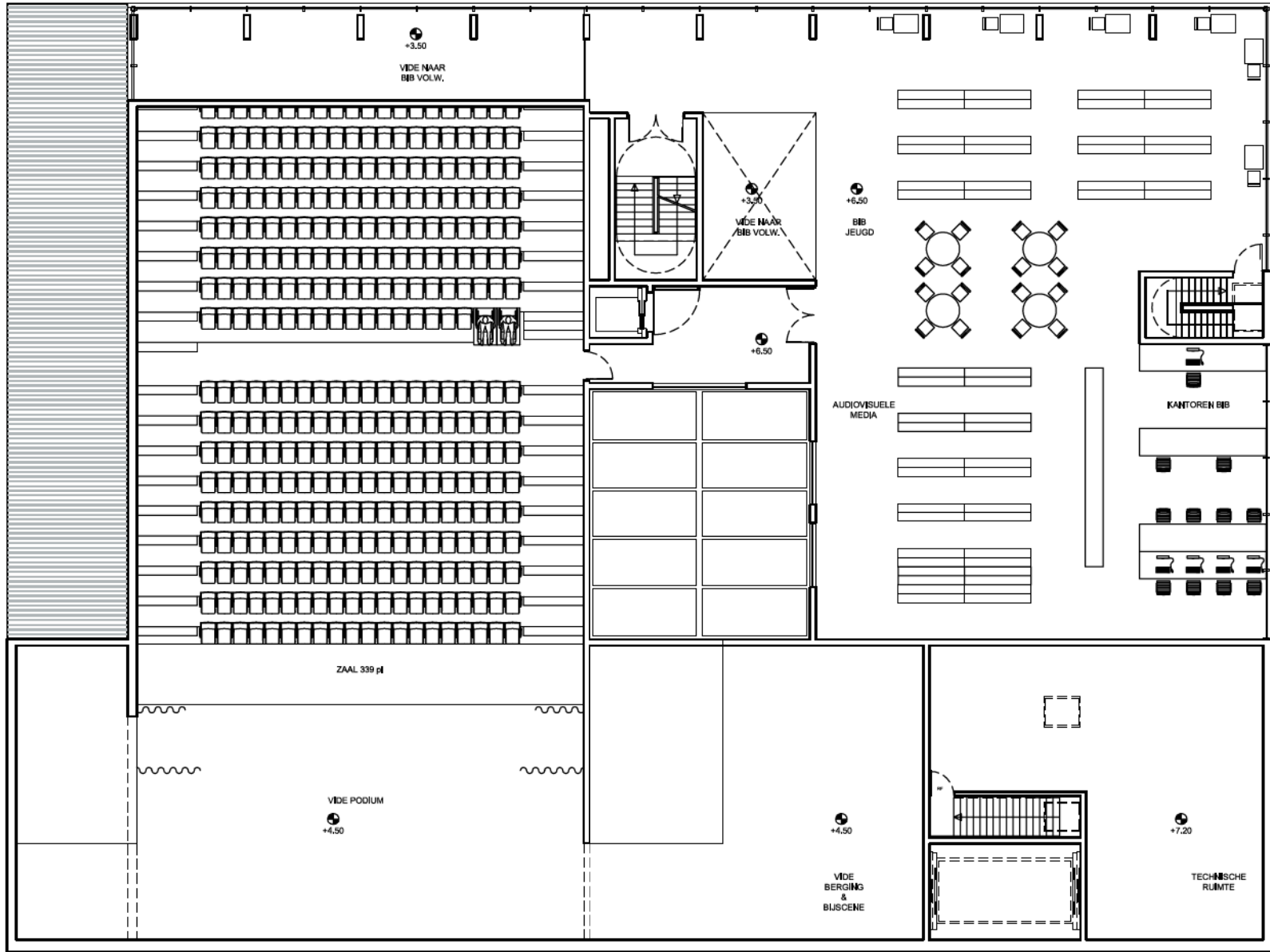
8





nivo 1

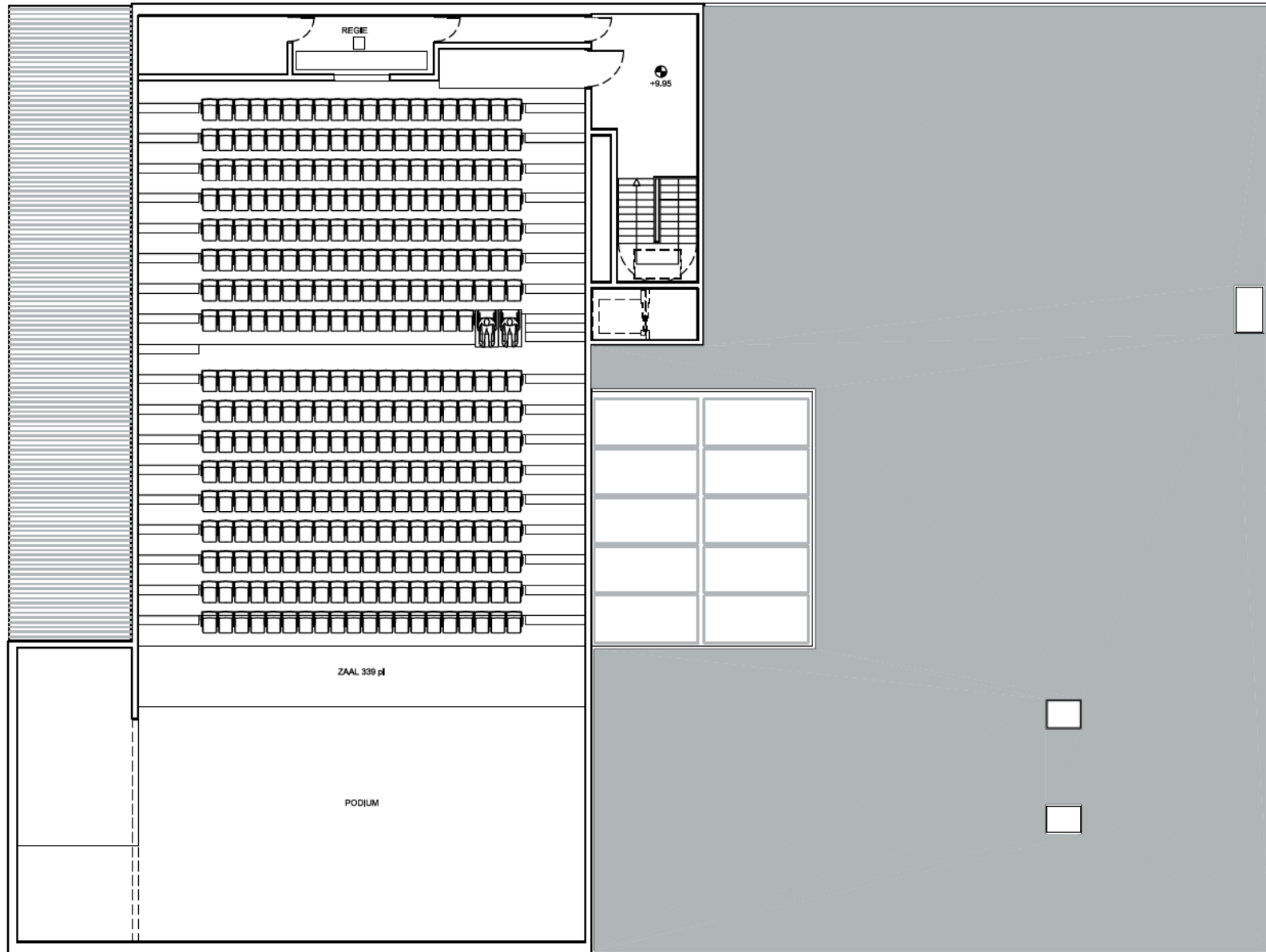




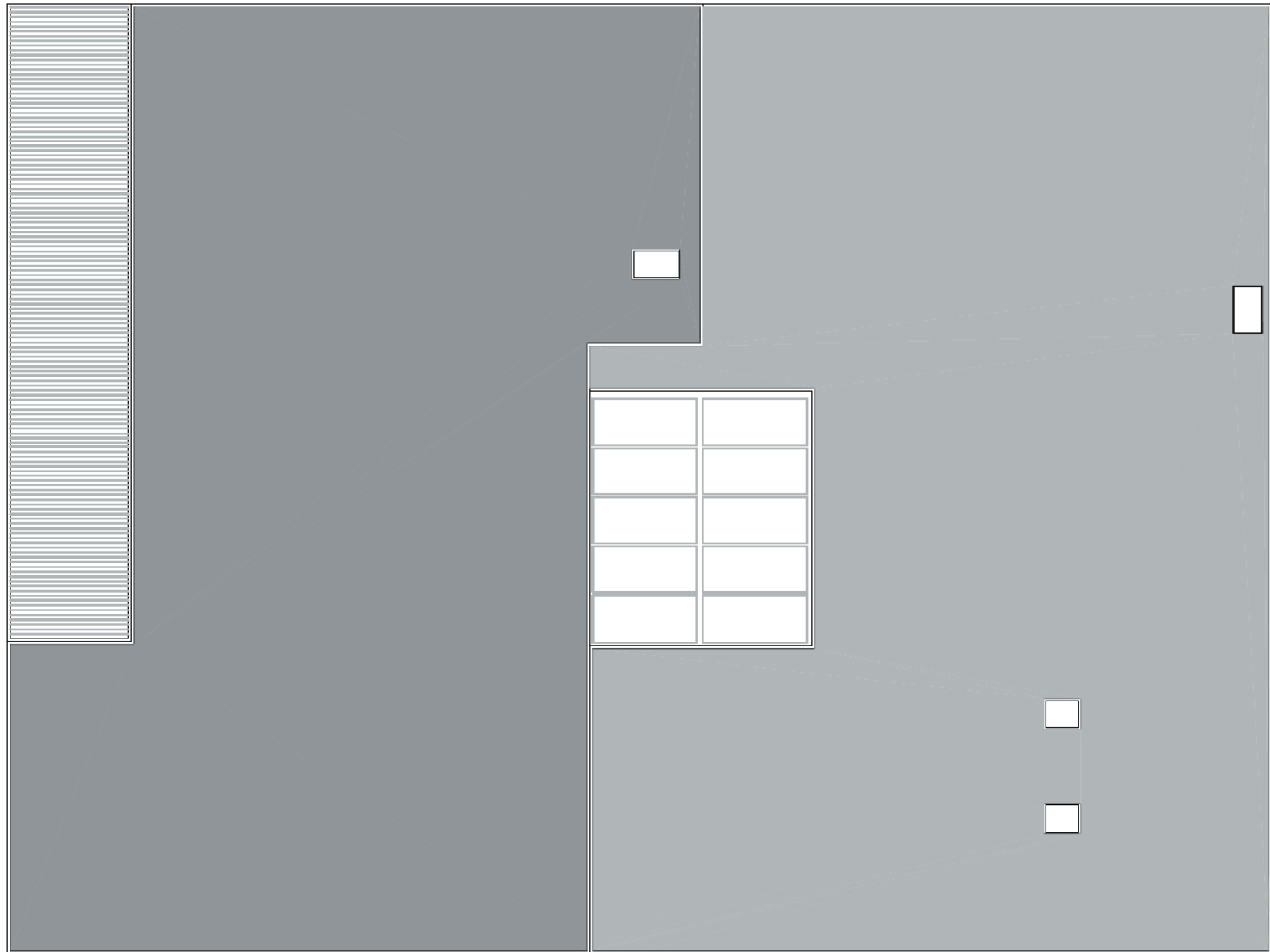
nivo 2

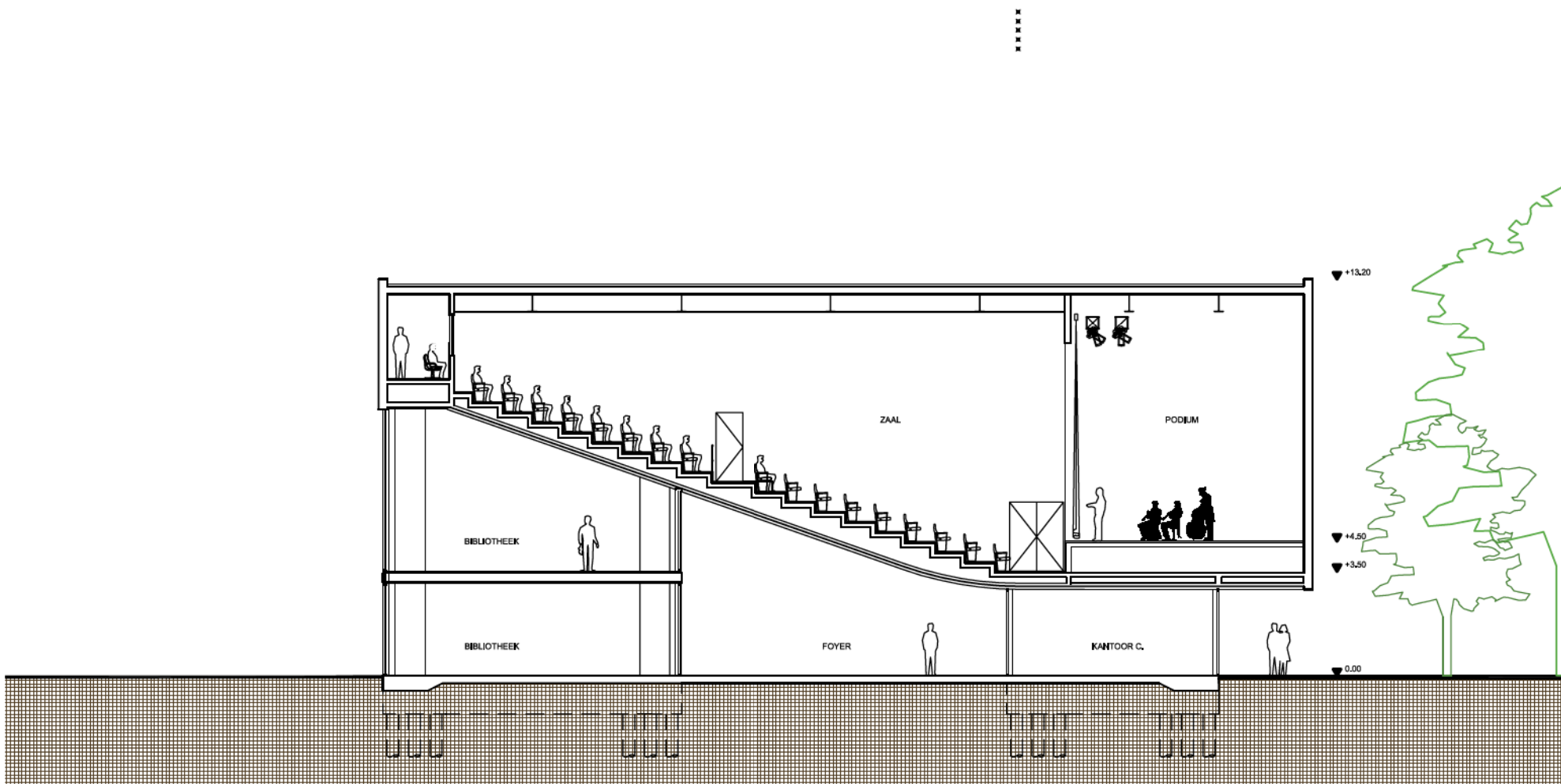


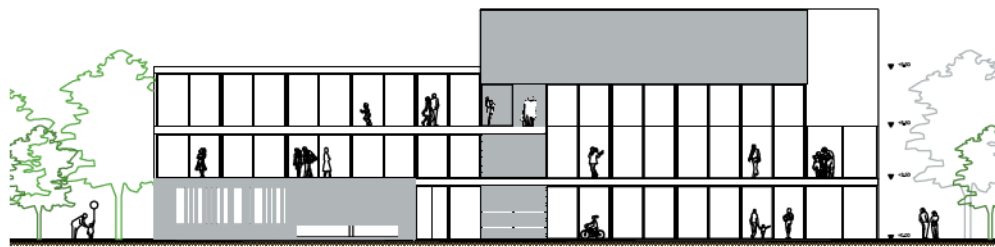
rivo 3



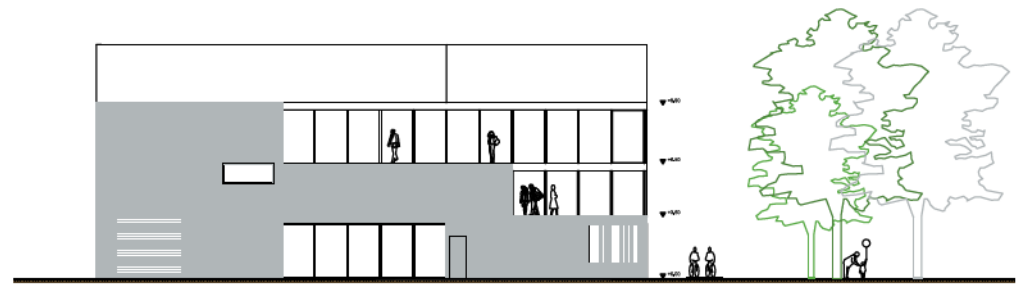
dakplan



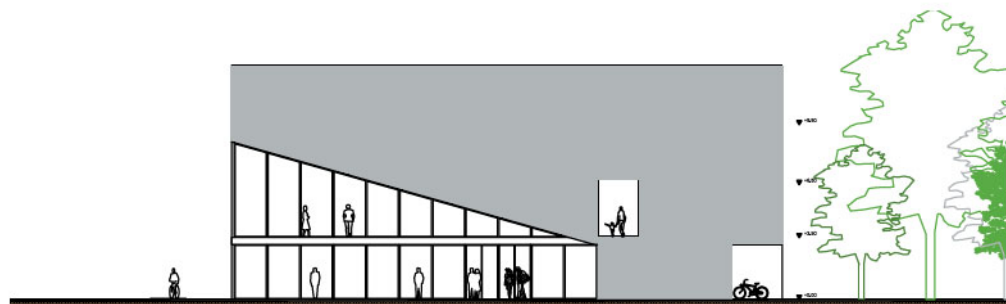




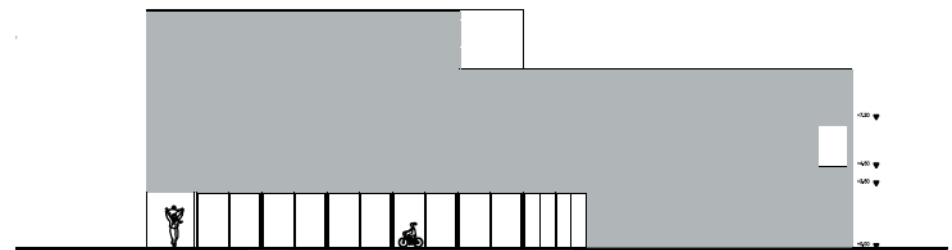
Noord-Oost Gevel



Zuid-Oost gevel

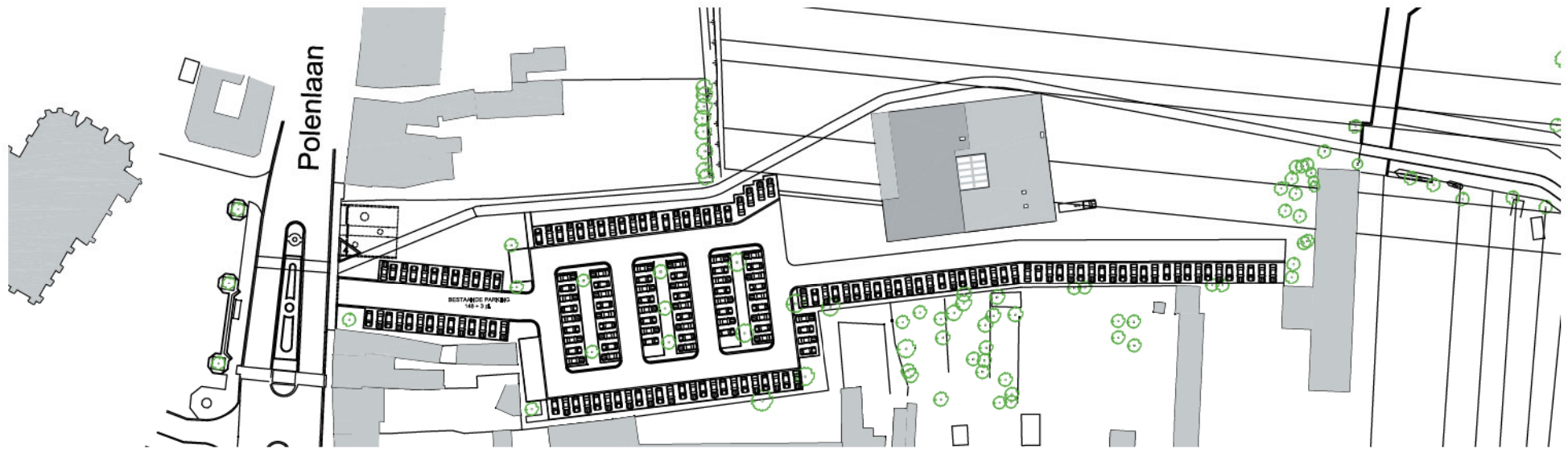


Noord-West gevel

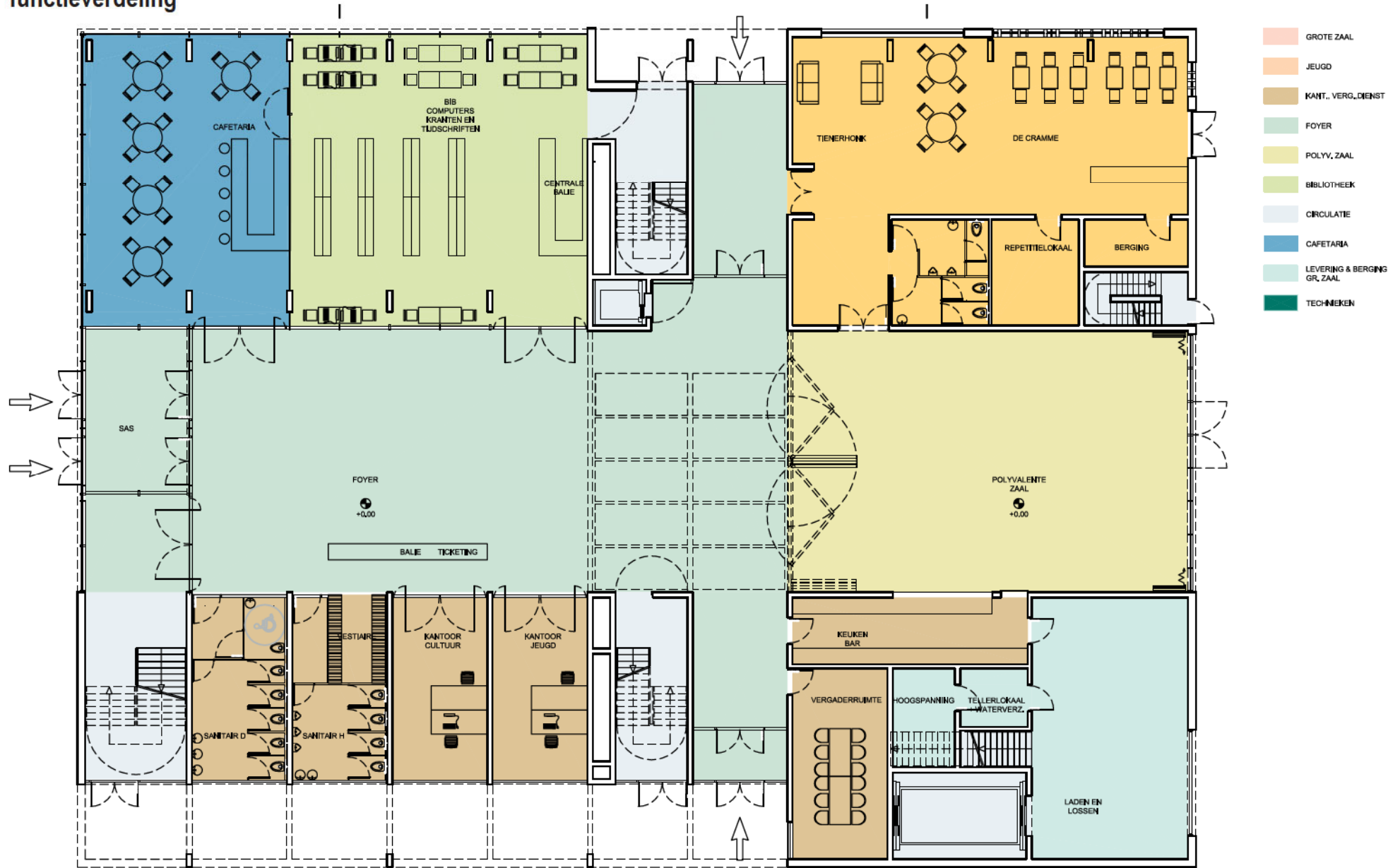


Zuid-West gevel

INPLANTING



functieverdeling

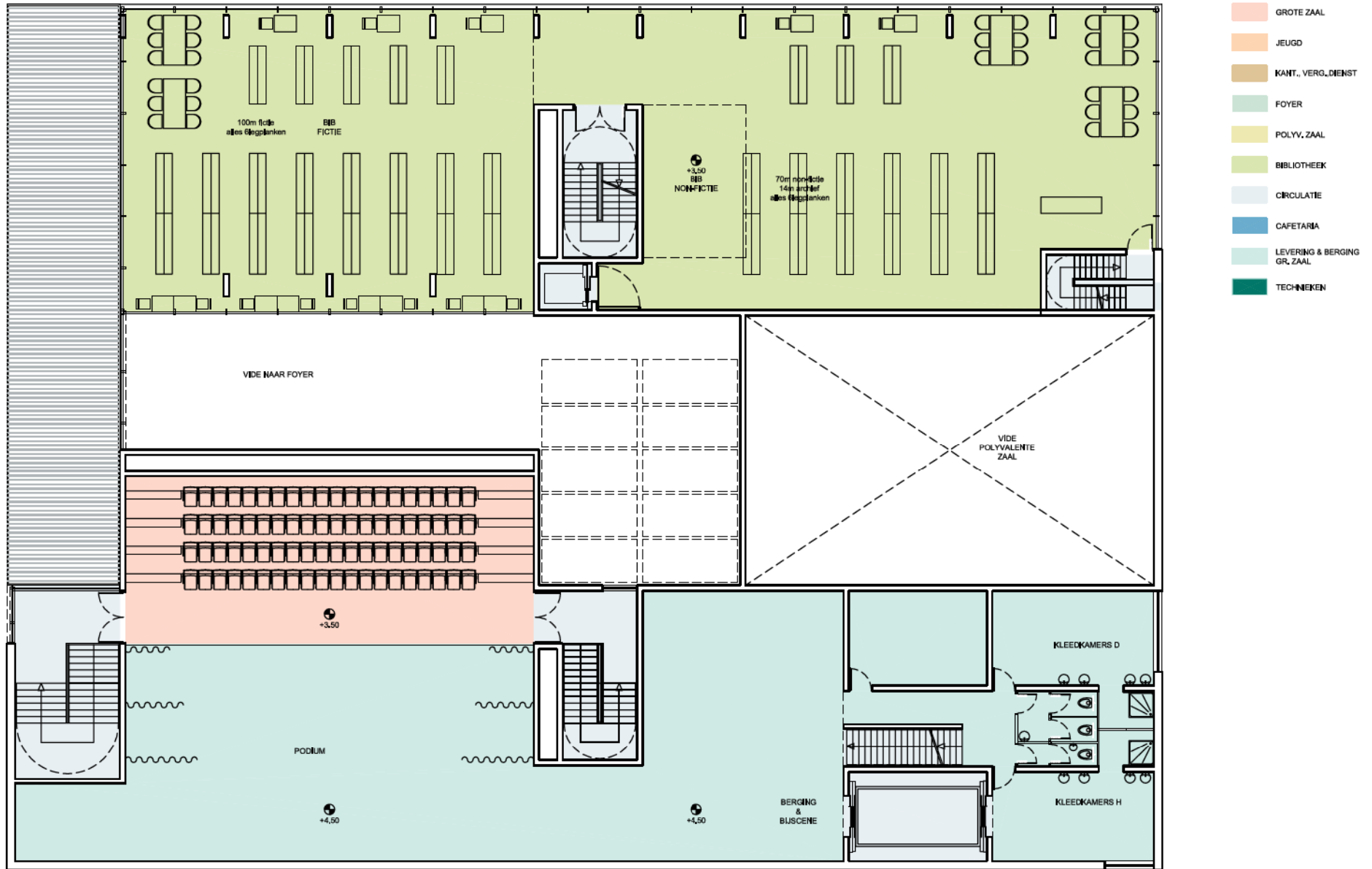


NIVO +0



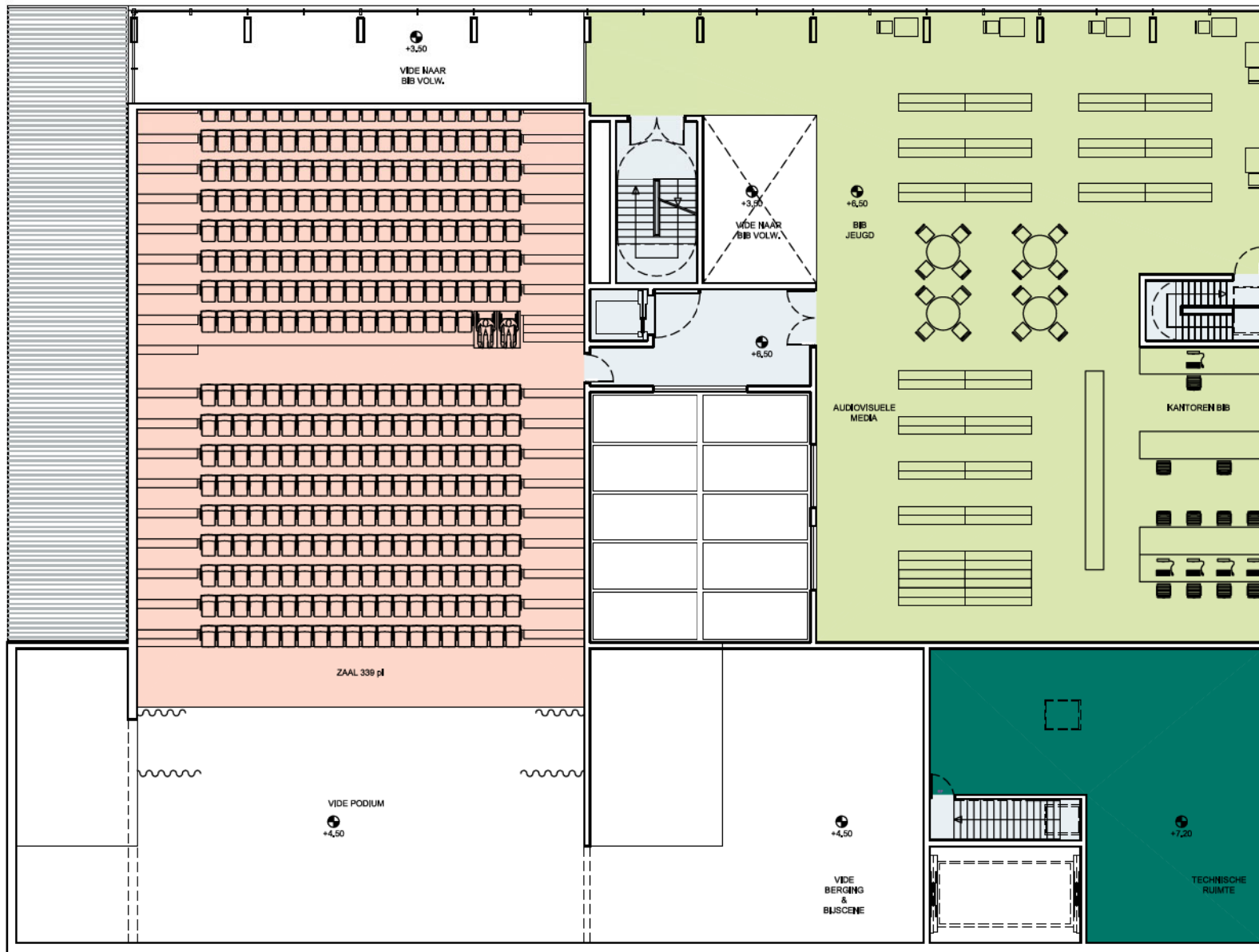
0 1 2 3 4 5m





nivo +1

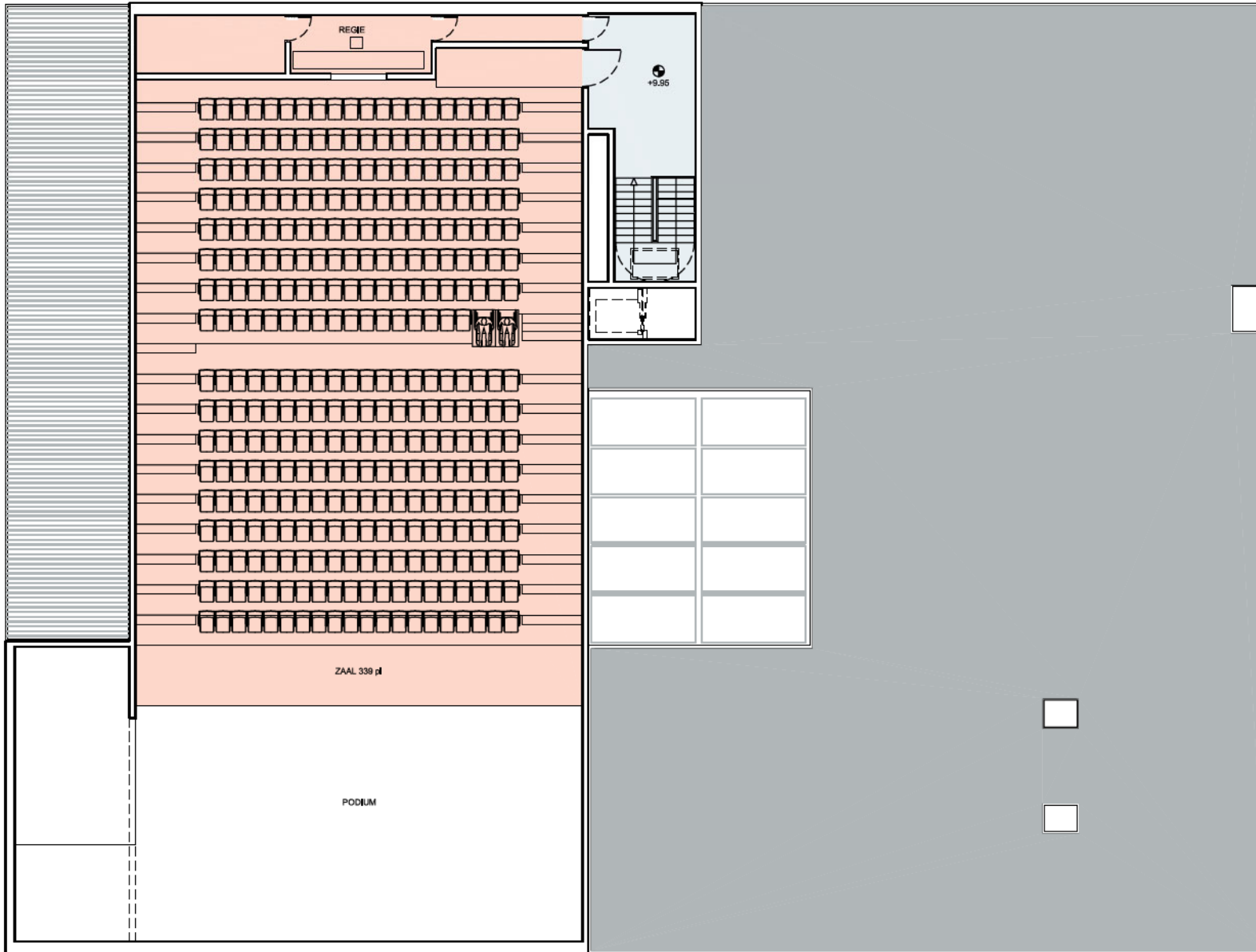




- GROTE ZAAL
- JEUGD
- KANT., VERG.,DIENST
- FOYER
- POLYV. ZAAL
- BIBLIOTHEEK
- CIRCULATIE
- CAFETARIA
- LEVERING & BERGING GR. ZAAL
- TECHNIKEN

NIVO +2





- GROTE ZAAL
- JEUGD
- KANT., VERG., DIENST
- FOYER
- POLYV. ZAAL
- BIBLIOTHEEK
- CIRCULATIE
- CAFETARIA
- LEVERING & BERGING GR. ZAAL
- TECHNIEKEN

NIVO +3

