



# Campus Hogeschool Kortrijk

HOGESCHOOL WEST-VLAANDEREN | CENTRALE DIENSTEN EN UITBREIDING VAN HET DEPARTEMENT P.I.H.

FEBRUARI 2004







KCAP en ARCADIS Gedas presenteren hierbij de ontwerpvisie voor de Centrale Diensten en de Uitbreiding van het Departement P.I.H. van de Hogeschool West-Vlaanderen, afgekort Campus Kortrijk. (De uitgebreide projectaanpak is separaat bijgevoegd.)

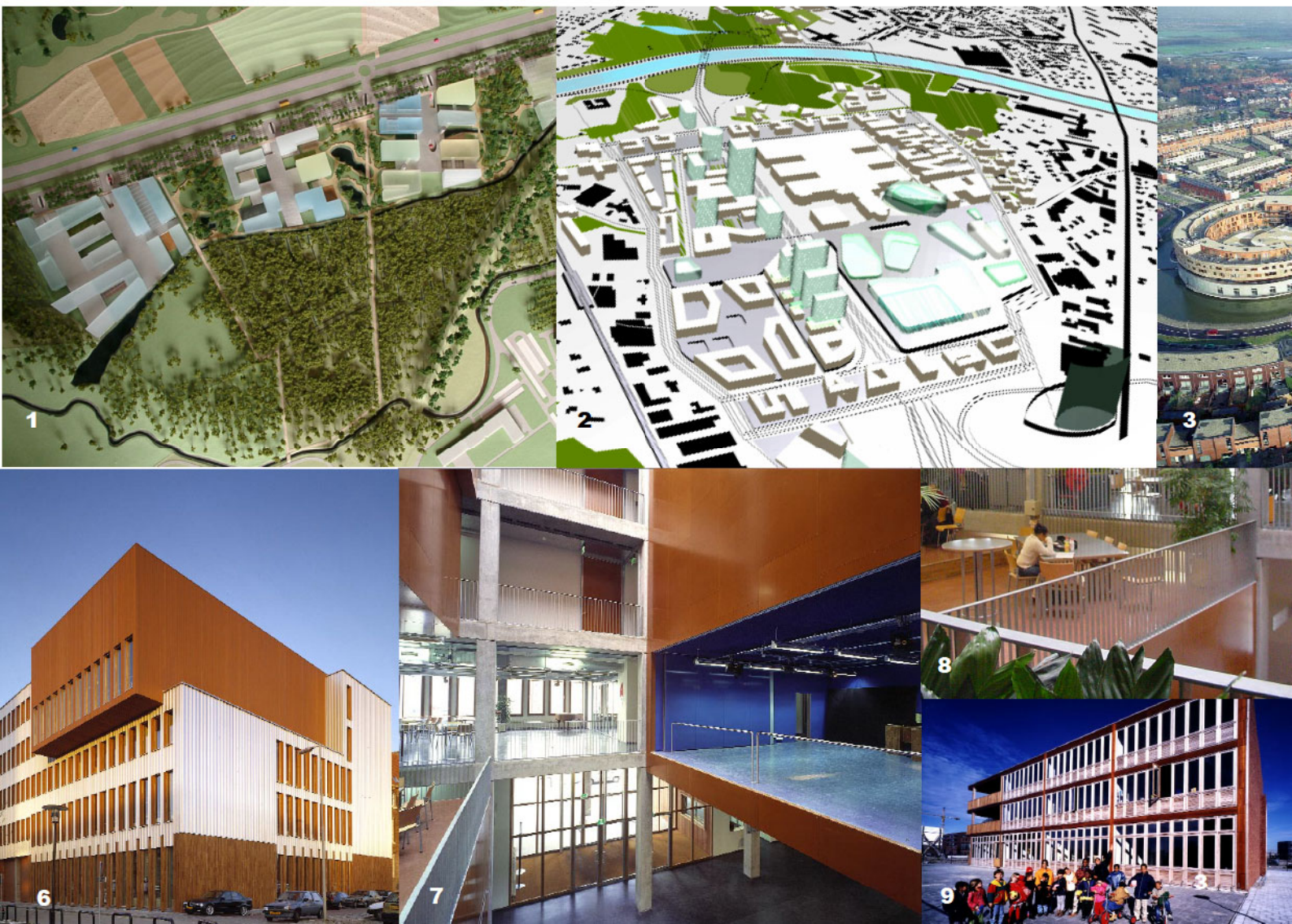
KCAP en ARCADIS Gedas hebben tot tevredenheid samengewerkt in diverse projecten, zowel in Nederland als in België.

In onze filosofie worden alle knowhow gebundeld in één ontwerpteam, zowel voor in de ontwerp- én in de uitvoeringsfase. Door teamvorming en sterke coördinatie kan synergie en een kwalitatieve meerwaarde worden bereikt, welke noodzakelijk is in complexe bouwprocessen.

KCAP is een internationaal opererend Nederlands ontwerpbureau voor architectuur en stedenbouw, dat wordt geleid door vier partners: Han van den Born, Kees Christiaanse, Ruurd Gietema en Irma van Oort.

Het bureau bestaat uit ca. 50 medewerkers in alle disciplines. De bureauorganisatie is horizontaal gestructureerd. Door de kruisbestuiving van verschillende culturen en aanwezige disciplines ontstaan nieuwe inzichten die hun uitstraling hebben op lokale processen. Hierdoor worden schaalniveaus overbrugd, belangen gecombineerd en ontstaat een diepgaande betrokkenheid gedurende het hele ontwerpproces.

Het werkveld van KCAP is breed en omvat grootschalige stedelijke en landschappelijke uitleg, complexe (binnen)stedelijke transformatie, gebouwontwerpen en interieurprojecten. Daarnaast zijn de partners betrokken bij het onderwijs. Het werkterrein is West-Europa en sinds kort Azië. Voor het project Kortrijk is aan het team toegevoegd Dirk Hendriks, met wie KCAP een jarenlange relatie heeft voor projecten in België.





ARCADIS Gedas is een multidisciplinair advies- en ingenieursbureau. Met ruim 450 medewerkers en een omzet van  $\square$  36 miljoen behoort ARCADIS Gedas tot de top 3 van de Belgische markt. Arcadis Gedas maakt deel uit van de internationale beursgenoteerde groep ARCADIS. Met een personeelssterkte van 8 500 mensen en een omzet van  $\square$  850 miljoen wordt deze groep gerekend tot de 3 grootste bureaus op Europees vlak en tot de 10 grootste op wereldvlak.

ARCADIS Gedas ontwerpt en realiseert integrale oplossingen in de vakgebieden Infrastructuur, Ruimtelijke Ordening, Milieu, Bouw, Industrial Consulting en Facility Management. ARCADIS Gedas realiseert deze projecten zowel via zijn interne studiefaciliteiten als via projectmedewerkers die ter plaatse bij de klant worden ingezet. Zowel bedrijven als overheden doen een beroep op onze diensten. De hoofdzetel van ARCADIS Gedas is gevestigd in Antwerpen (Deurne). Dankzij een uitgebreid netwerk met vestigingen in Charleroi, Gent, Hasselt, Kortrijk, Leuven en Turnhout, wordt ARCADIS Gedas gekenmerkt door een sterke regionale verankering.

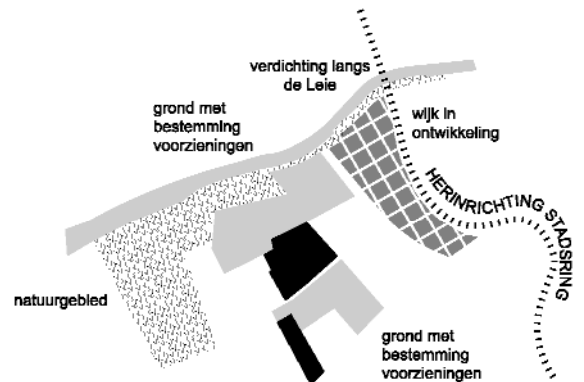
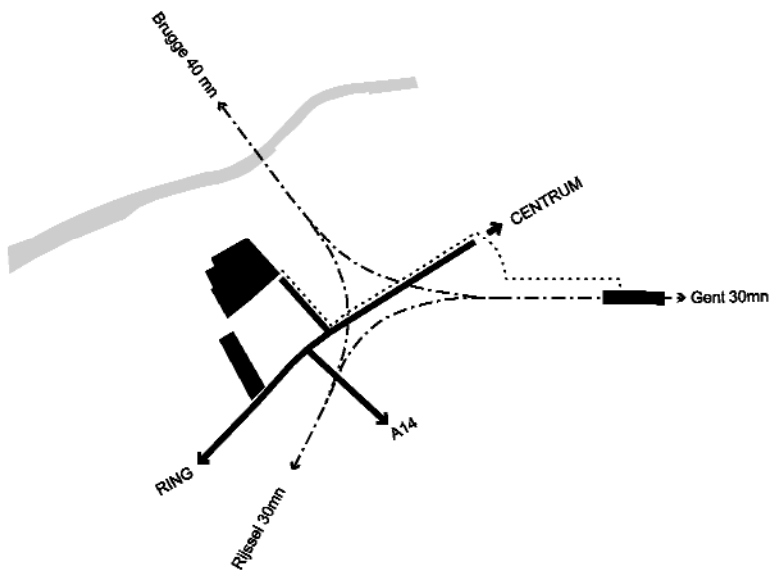
Links boven : studio KCAP Rotterdam

Referentieprojecten KCAP :

1. Masterplan Wetenschapspark Arenberg - Leuven | 2. Masterplan Flanders Expo - Gent | 3, 4, 5. Winkelcentrum en WoZoCo - Pijnakker | 6, 7, 8. Hogeschool - Rotterdam | 9, 10. Basisschool De Pijler - Rotterdam | 11, 12. Politie-, woon- en kantoorgebouw De Commissaris - Venlo | 13. Kantoorgebouw Holzhafen - Hamburg (KCAP/ASTOC)





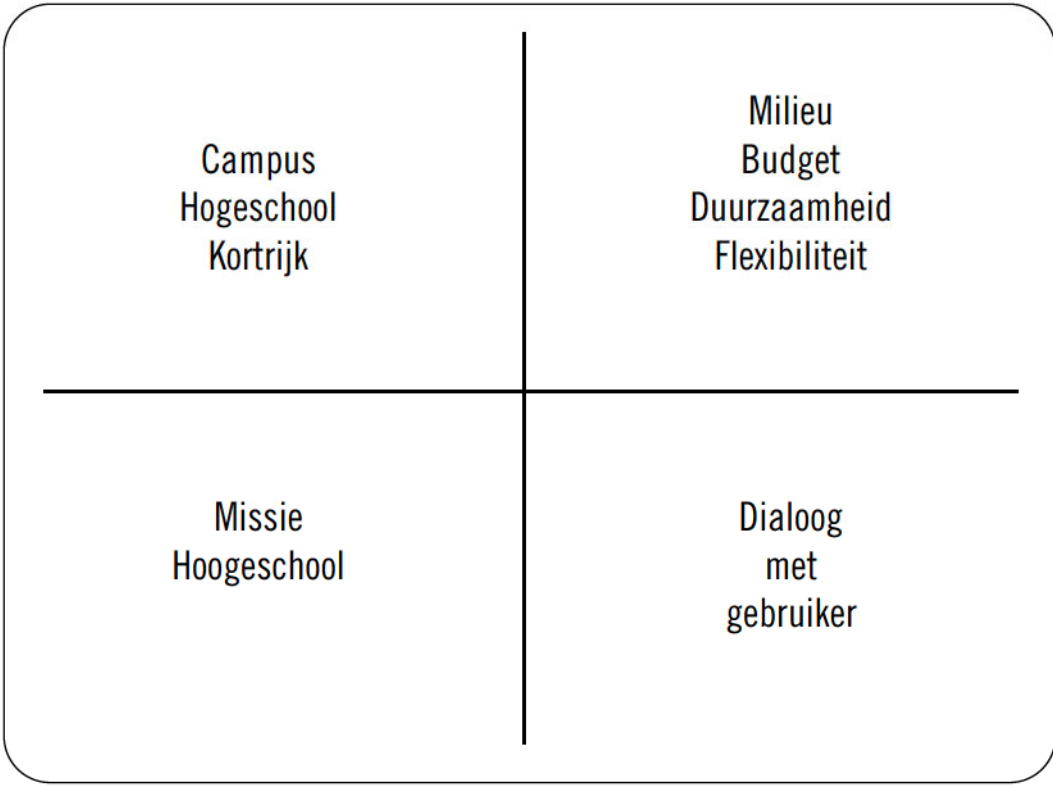


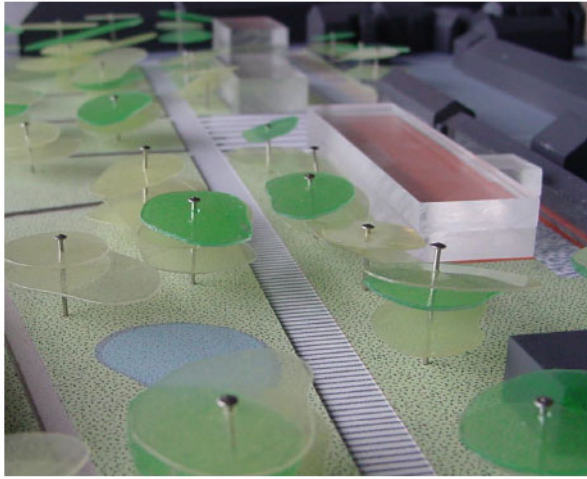
- ▲ Ligging campus : optimale bereikbaarheid en dynamische omgeving
- ▼ De campus als informeel milieu voor onderwijs, praktijk en communicatie





# ambitie



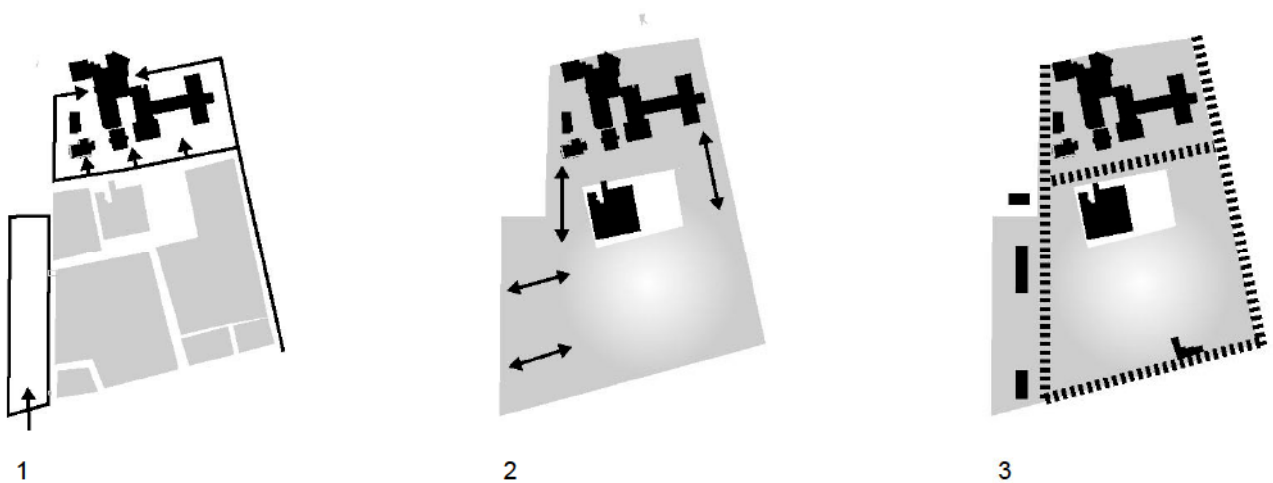


## Campus

In onze opvatting kan het gehele scholengebied tussen de Marksesteenweg en de Leie opgevat worden als een groot park op de schaal van Kortrijk. Het gebied bezit een aantal kwalitatieve elementen zoals de bestaande groenstructuur (waaronder het Magdalenapark) die kan worden beschouwd als een duurzame onderlegger voor ontwikkelingen op lange termijn. Naar onze mening kunnen deze ontwikkelingen uiteindelijk leiden tot een campus in een parkachtige setting met daarin losse gebouwen. Daarbij kunnen gebouwen worden toegevoegd dan wel worden afgebroken, waarbij de campus zijn identiteit behoudt.

## Park

Bedoeling is de gebruiksmogelijkheden van het park te versterken, zowel voor de bewoners uit de omgeving als deze van de diverse onderwijsgebouwen: het park moet als het ware een open campus worden. Het moet uitnodigen tot beweging en ontmoeting, maar ook tot rust. Het park wordt vergroot door het visueel door te trekken langsheen de Marksesteenweg, tot aan het einde van de nieuwe uitbreiding. Het krijgt een adres aan de Marksesteenweg waarbij de nieuwe campusgebouwen doorheen de bomen zichtbaar worden. In het park worden een aantal zichtlijnen en paden onderscheiden, die versterkt worden en als formele lijnen het park structureren. Daarbij wordt het bestaande bomenareaal herbekeken en wordt laag struikgewas verwijderd, zodat het park op ooghoogte transparanter wordt. In het park wordt een directe verbinding gemaakt van het bestaande scholencomplex naar de nieuwe gebouwen.



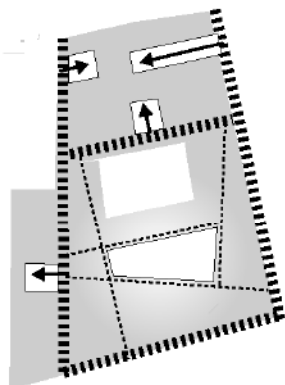
▲ Stedebouwkundig concept :

1. Bestaande situatie | 2. Uitbreiding park | 3. Voetgangersverbindingen tussen bestaande en toekomstige gebouwen |
4. Entrépleinen voor alle openbare gebouwen | 5. Mogelijkheden voor toekomstige ontwikkeling op basis van de campusstructuur

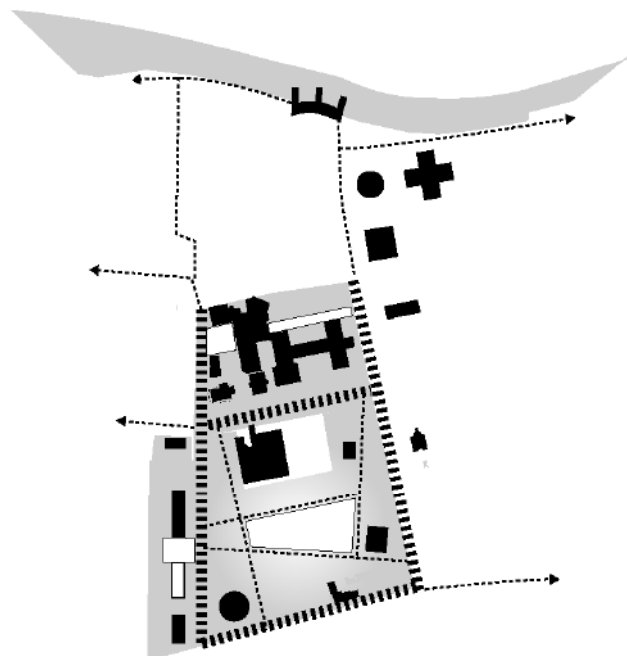


## Uitbreiding PIH

De bestaande oprijlaan wordt hergebruikt en een deel van de oude muren en loodsen blijven behouden. Naar onze smaak bezitten de 2 loodsen genoeg kwaliteiten om een bijdrage te leveren aan de uitbreiding van de school. Deze loodsen zijn bruikbaar en geven een historische identiteit aan het gebied (genius loci). Het beschikbare terrein wordt toegevoegd aan het park en zal in het gebruik er deel vanuit maken. De loodsen en de bestaande tuinmuur vormen een duidelijke beëindiging van het park en schermen de privé-tuinen van de naast liggende wijk af van de openbare campuswereld. In het voorstel wordt de nieuwbouw voor de Centrale Diensten dicht aan de Marksesteenweg voorzien zodat de school een nieuw adres creëert aan de straat. Dit kantoorgebouw wordt beschouwd als een soort villa zorgvuldig ingeplant tussen de bomen. De uitbreiding voor het departement Industrieel Ontwerp wordt vanwege loopafstanden zover mogelijk in de richting van de bestaande schoolgebouwen geschoven. Centraal, vóór de hoge loods en net zo breed, wordt een formeel plein voorzien als beëindiging van de oprijlaan. Daaraan ligt tevens de entree van de school. Wij pleiten ervoor om de hoge loods te hergebruiken, bijvoorbeeld als een soort community center voor de studenten, waar voorzieningen als bijkomende expositieruimte en ontmoetingsruimte in kunnen worden ondergebracht. Daar er vanuit het programma nu geen budget voorzien is, kan dit in een latere fase worden uitgevoerd. De ruimte tussen de Centrale Diensten en het plein is geschikt voor een mogelijke uitbreiding van de school. Deze opzet in combinatie met de bebouwingsregels uit het BPA garanderen dat er voldoende open ruimte is, om het karakter van het park te eerbiedigen. Personeel en bezoekers kunnen parkeren tussen het groen aan de zijkant van de oprijlaan.

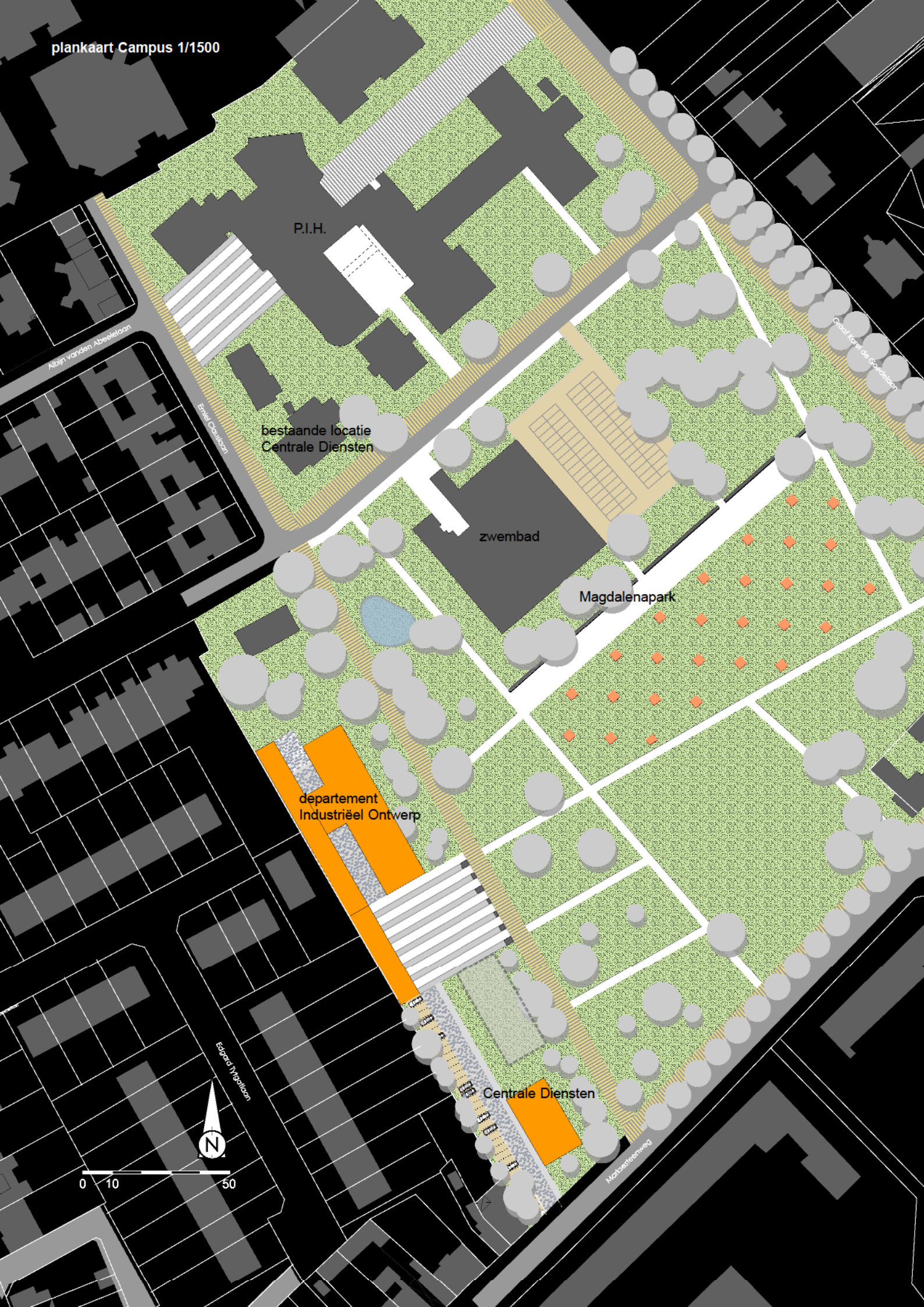


4



5





P.I.H.

bestaande locatie  
Centrale Diensten

zwembad

Magdalenapark

departement  
Industriële Ontwerp

Centrale Diensten

0 10 50



Edgard Hygenlaan

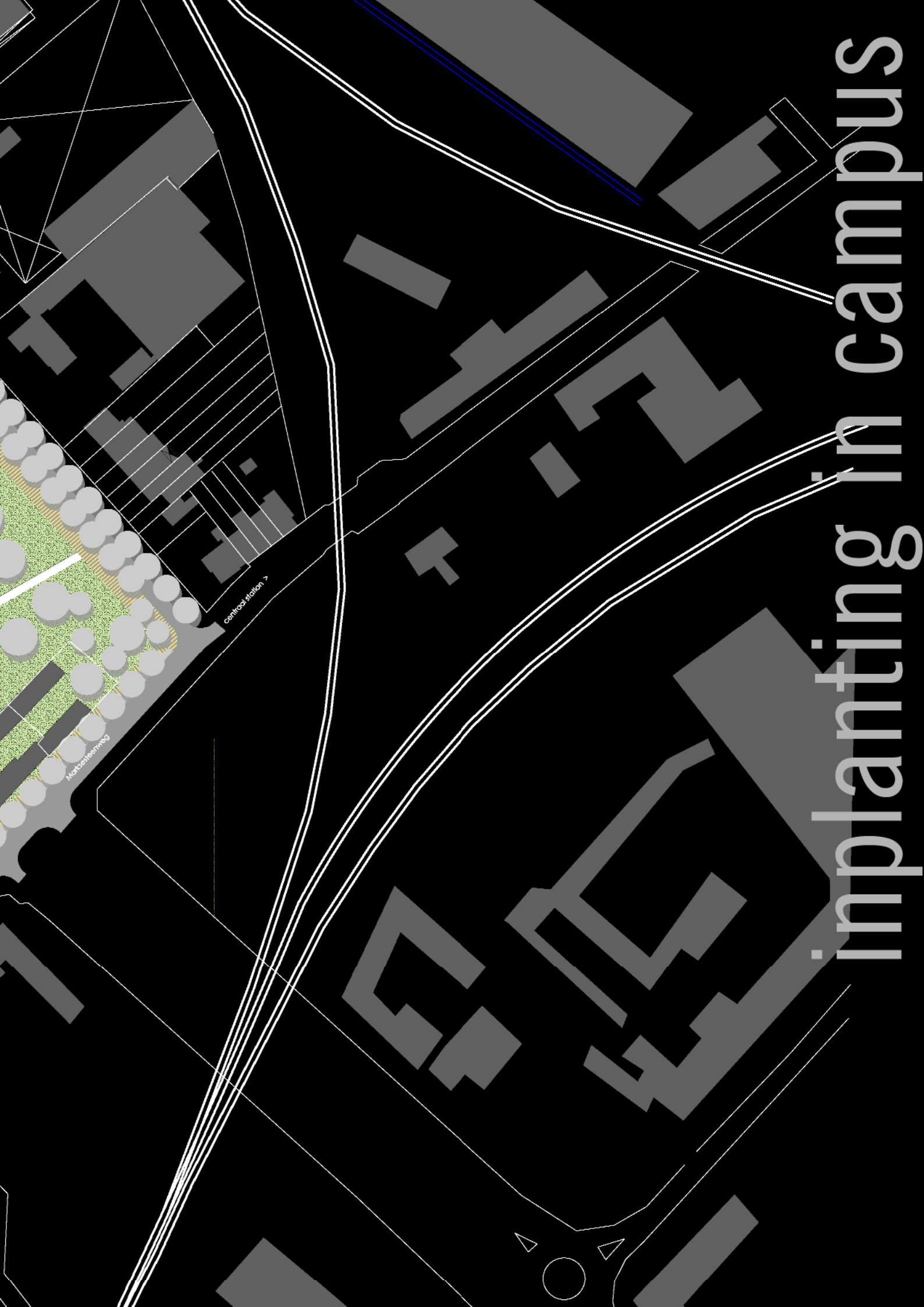
Albin vanden Abeelelaan

Eliel Charissen

Graf Kerk de Godevanden

Nulbesteeuweg





# implanting in campus

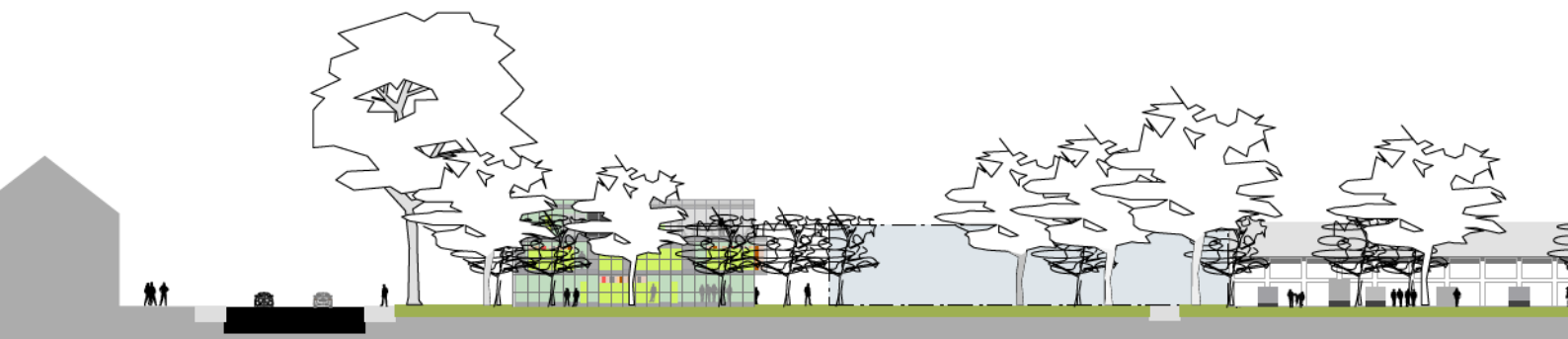




zicht vanuit het park



west-oost doorsnede



zuid-noord doorsnede





campus doorsneden



plankaart plangebied 1/750

departement  
Industriële Ontwerp

technische ruimten  
en bergingen

fietsenstalling

expo- en  
community center

nieuw  
campusplein

nieuwe voetgangersverbinding  
met bestaande gebouwen

mogelijke  
uitbreiding

parkeerterrein

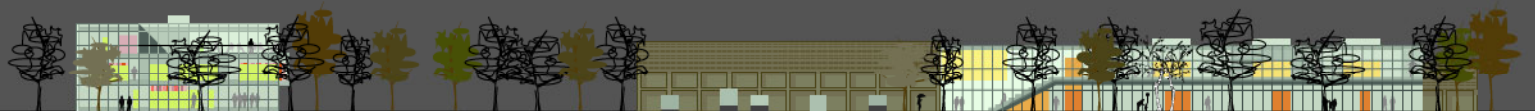
Centrale  
Diensten

Marksesteenweg

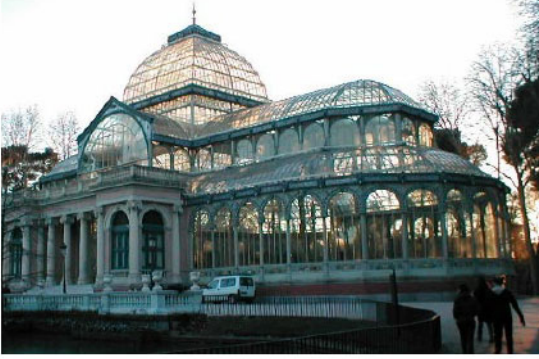


0 10 50

Parkgevel







## PROGRAMMA / ARCHITECTUUR / INTERIEUR

### Contrast

Het nieuwe programma is verdeeld over 2 gebouwen. De uitstraling van de gebouwen is eigentijds. Transparante materialen, lichte constructies en het nadrukkelijk gebruik van kleur suggereren optimisme en geloof in de toekomst, belangrijk voor educatieve gebouwen. Goede referenties hierbij zijn de orangerieën die vanaf 1850 werden gebouwd in de beroemde Engelse parken. We zoeken bewust een oud/nieuw contrast te maken met de bestaande loodsen die gerecycled worden; we hopen daardoor een omgeving te creëren die inspirerend kunnen zijn voor de industrieel ontwerpers-in-spe. Vanwege de beperkingen van het BPA wordt gekozen voor lage

gebouvvolumes. Door de twee gebouwen op één lijn te positioneren maar op een zekere afstand van elkaar - de school aan de schoolzijde en de kantoren aan straatzijde - wordt het contrast nog versterkt. Tegelijkertijd verzekert de keuze voor een zelfde gevelopbouw voor beide gebouwen de eenheid tussen beide volumes. Beide gebouwen zijn zo compact mogelijk ontworpen, o.a. met een minimum aan loopruimte.

### Departement Industrieel Ontwerp

Het programma van de school is verdeeld over 2 lagen. Beneden is hoofdzakelijk in de werkplaats voorzien en boven in de ontwerp- en vormstudio, de projectmatige ontwerpruimte en de docentenruimte. Om het nieuwe gebouw compact te houden en kosten te besparen, wordt voorgesteld om de oude loods te hergebruiken voor een aantal voorzieningen, zoals techniek, opslag (van bijvoorbeeld maquettes) en berging. Een uitbouw op de verdieping symboliseert de verbinding tussen het oude en het nieuwe en maakt een droogloop mogelijk. Door het volume lang en smal te maken en de draagstructuur in de gevel op te nemen, wordt een open en kolomloze structuur mogelijk waarin flexibiliteit van ruimten mogelijk is. Door het toepassen van prefabmaterialen kan een weer-sonafhankelijke en snelle bouwtijd worden gerealiseerd, welke kostenbesparend werkt. Door de gevels te voorzien van een gedeeltelijk dubbele glazen buitenhuid (glas gevat in metalen kozijnen) wordt nu eens openheid, dan weer geslotenheid bekomen.

Aan west- en zuidgevel wordt deze dubbele buitenhuid toegepast als passieve zonwering. Hiermee wordt tevens de zonwering geregeld. Afhankelijk van de ruimte in het gebouw kan gevarieerd worden met de glassoorten, namelijk van helder, translucient en kleur. Doordat de glazen puien verspringen in het gevelvlak ontstaat een gevarieerd aanzien en dynamiek. Met als bijzonderheid de projectiemogelijkheid op de voorgevel aan het plein is zichtbaarheid en herkenbaarheid vanaf de weg gegarandeerd. Als uitgangspunt geldt de checklist DuurzaamBouwen voor de materiaalkeuze. Bij de voorgestelde materiaalkeuze zal het onderhoud beperkt kunnen blijven.

Een trap aan de pleinzijde verbindt de hal en de eerste verdieping op een mooie ruimtelijke manier, waardoor een promenade architecturale ontstaat. De verschillende glassoorten resulteren in een wisselende beleving van het Park, vanuit het interieur gezien. Analyse van verschillende scholen laat zien dat een open structuur gewenst is, waarin ruimten flexibel kunnen worden ingevuld. De ruimten met veel hinder van stof en lawaai zijn afgesloten. In de grote ruimten staan als basis een aantal boxen die serviceruimte en sanitair bevatten. In ons voorstel worden deze gekleurd uitgevoerd zodat deze door de gevel heen vanuit het Park goed te zien zijn, en het gebouw diepte geven, ook 's avonds. Door de trap vanuit de entreehal groter te maken kan deze dubbel worden gebruikt als een tribune. De hal is te verduisteren voor projecties en indien het buiten donker is kan geprojecteerd worden op de gevel, zodat deze te zien is vanaf de weg en vanuit het park. Het effect wat hiermee bereikt wordt is dat de school duidelijk present is.

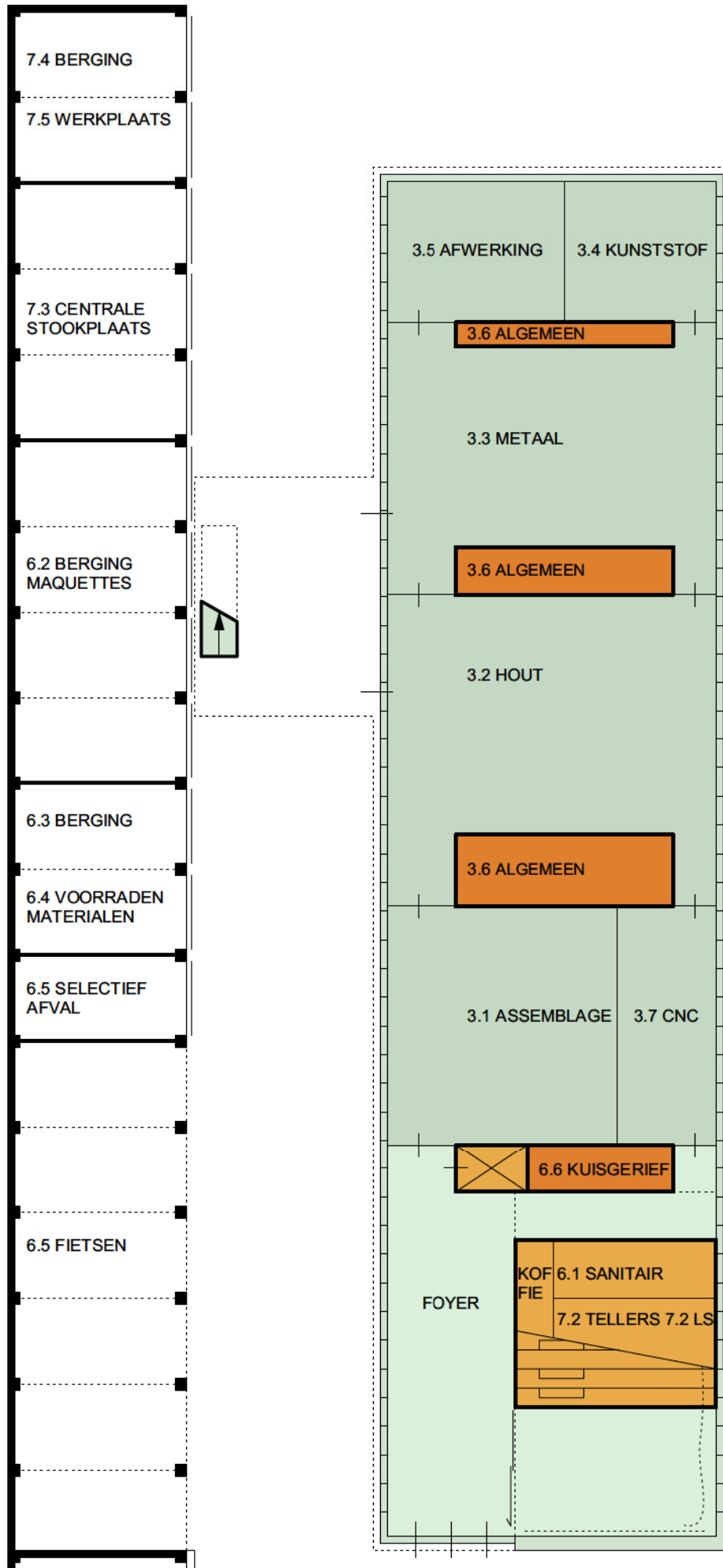
### Centrale Diensten

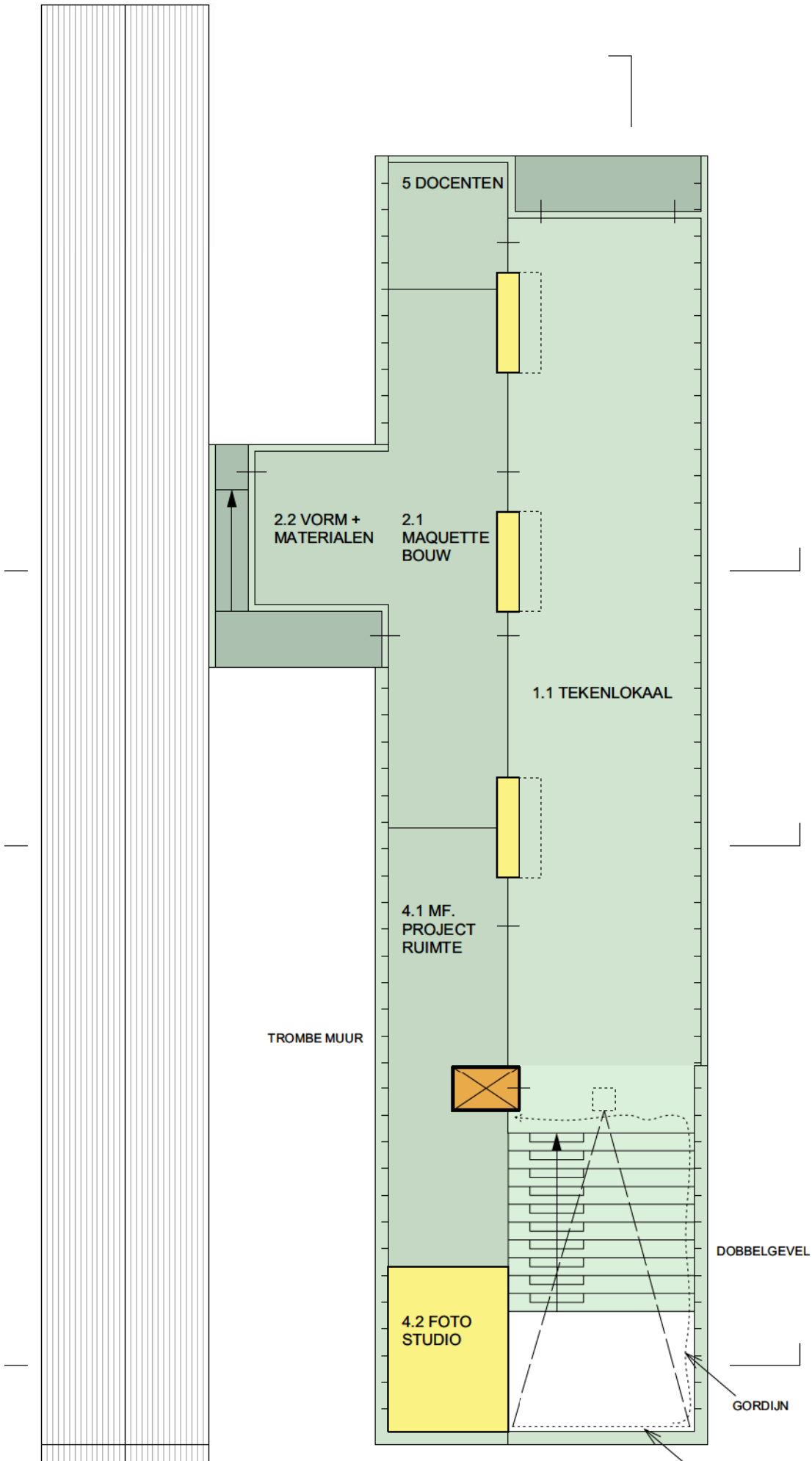
Het kantoor: Het programma is verdeeld over 3 bouwlagen met een kelder, zodat een compact volume ontstaat. Het gebouw is vooraan de oprijlaan geplaatst en heeft daarmee een duidelijk adres aan de weg.

Insnijdingen in het volume voor de entree, het terras en de archiefruimte verlenen dynamiek aan de gevels verwant aan de school. Energetisch wordt ook hier voorgesteld om de zuid- en westgevel te verdubbelen. Om ook interessant programma te ervaren op de begane grond, is bewust gekozen om centraal in het gebouw -op de verdieping- de archiefruimte te plaatsen. In deze opzet past het programma nauwkeurig. Voor de draagstructuur worden kolommen en platen voorgesteld, zodat wijzigingen in het interieur gemakkelijk kunnen worden uitgevoerd. Indien gewenst is het gebouw te vergroten in de richting van het plein.

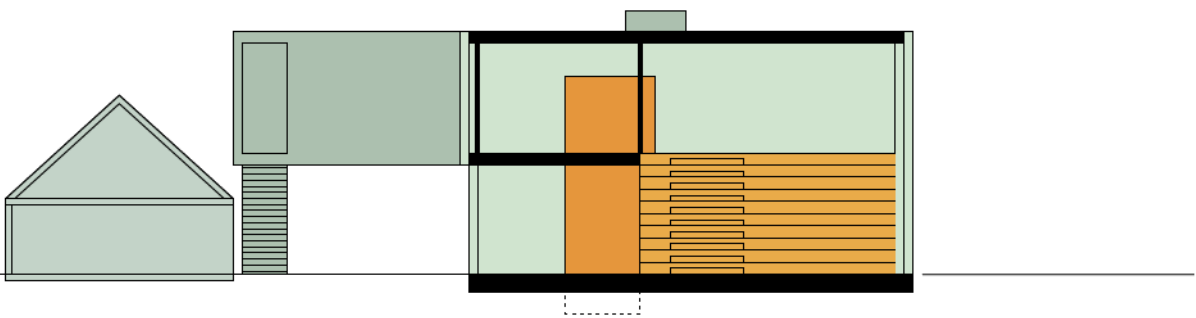
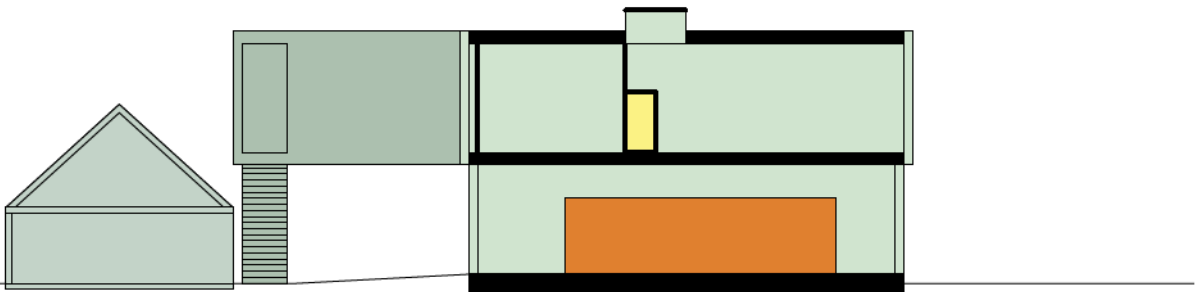
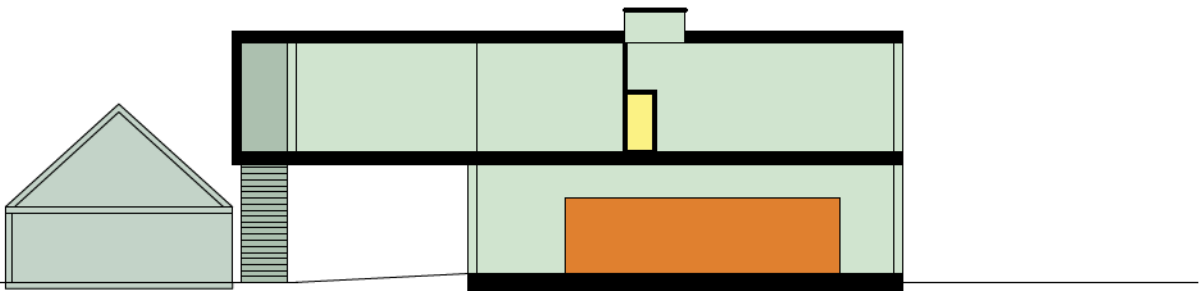
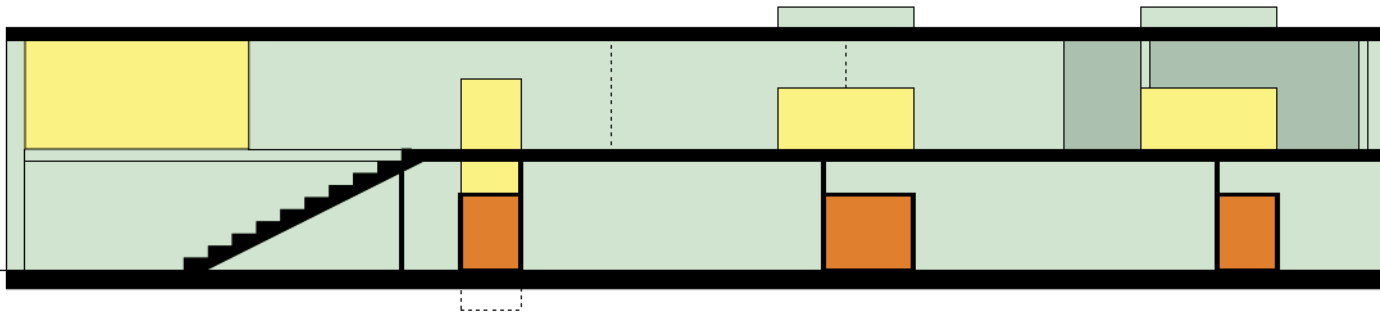
De entree ligt herkenbaar aan de oprijlaan. Via een centrale kern van lift- en trappenhuis worden de kantoor en vergaderruimte bereikt. Het principe van de gevels is verwant aan de school. Door verschillende keuze van glassoorten, van transparant, lichtdoorlatend en ondoorzichtig krijgt het gebouw een intrigerende uitstraling. Ook hier geldt de toepassing van duurzame en onderhoudsarme materialen.



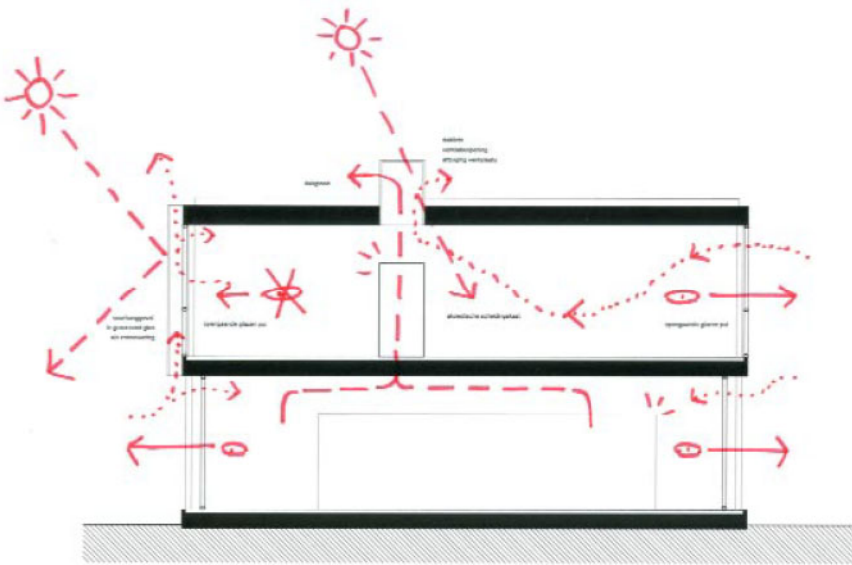
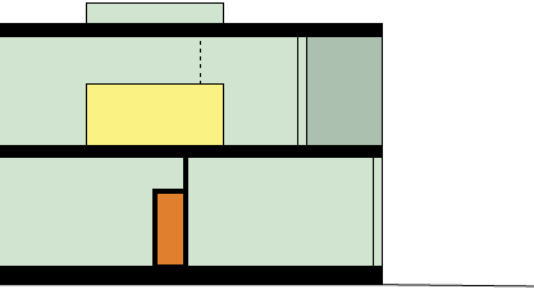






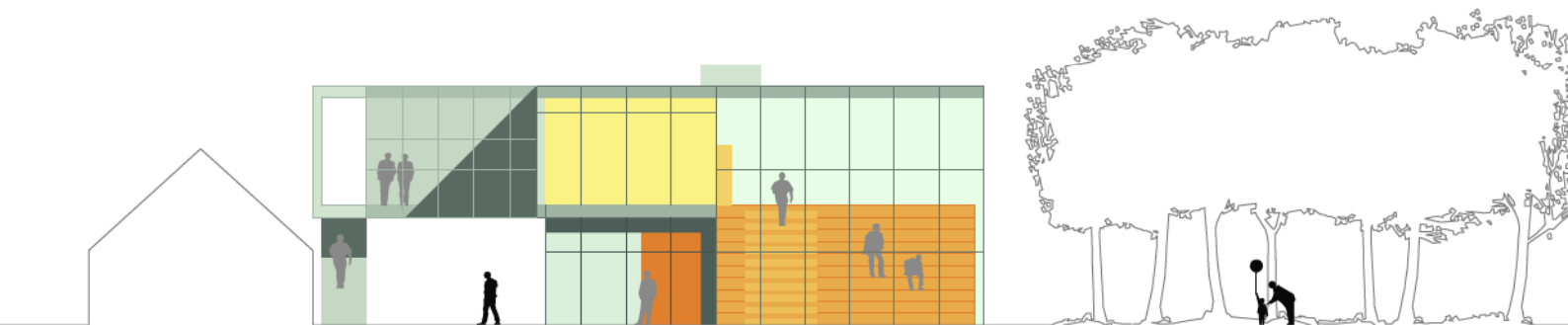


# doorsneden

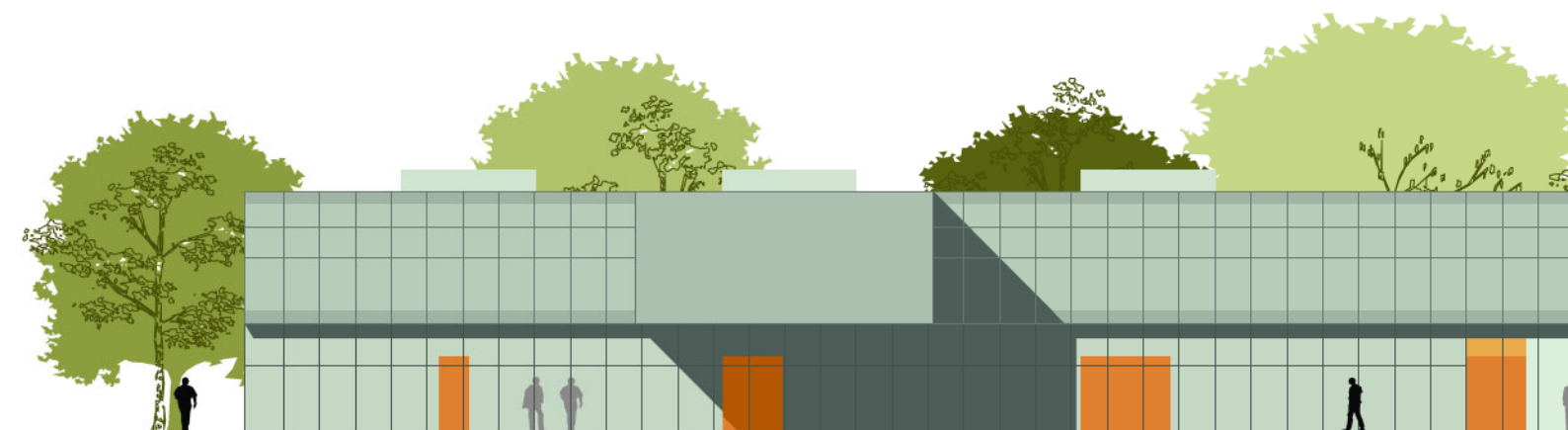


energetische snede

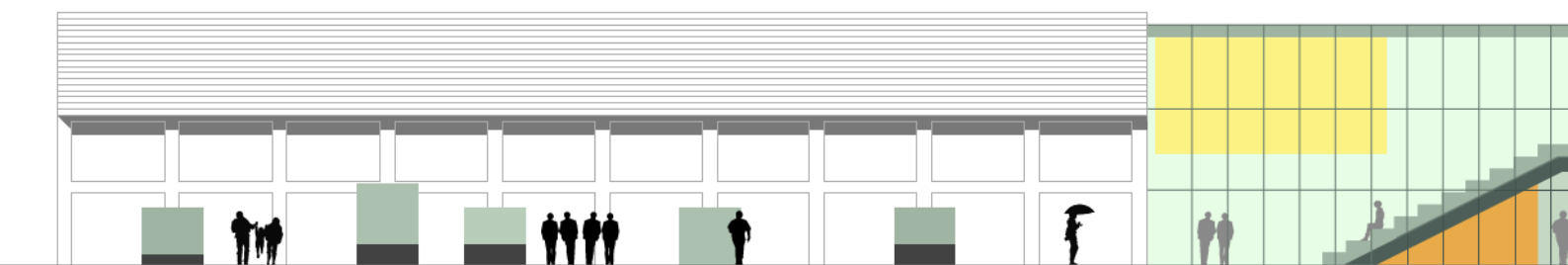




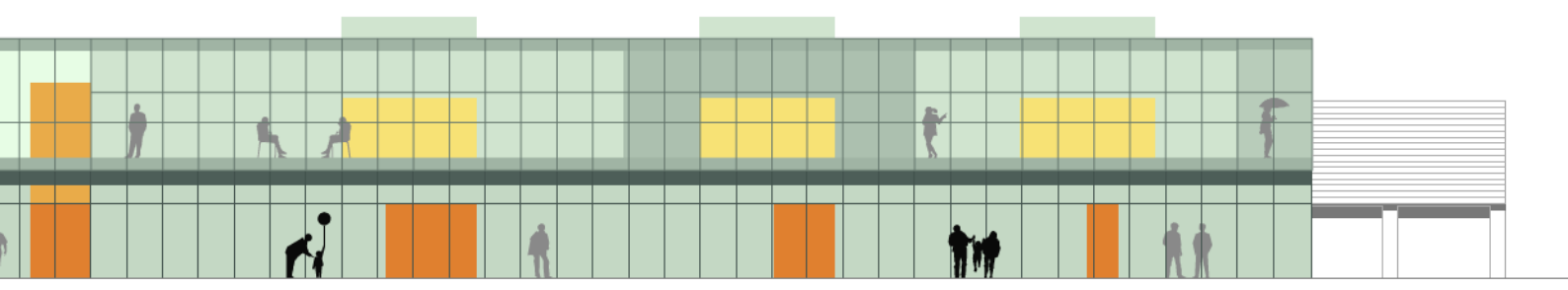
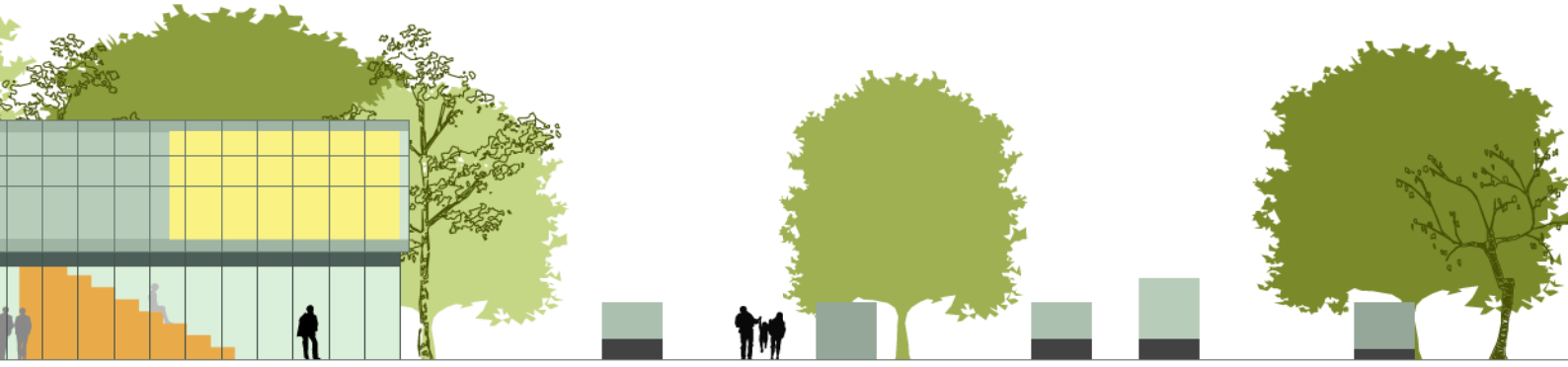
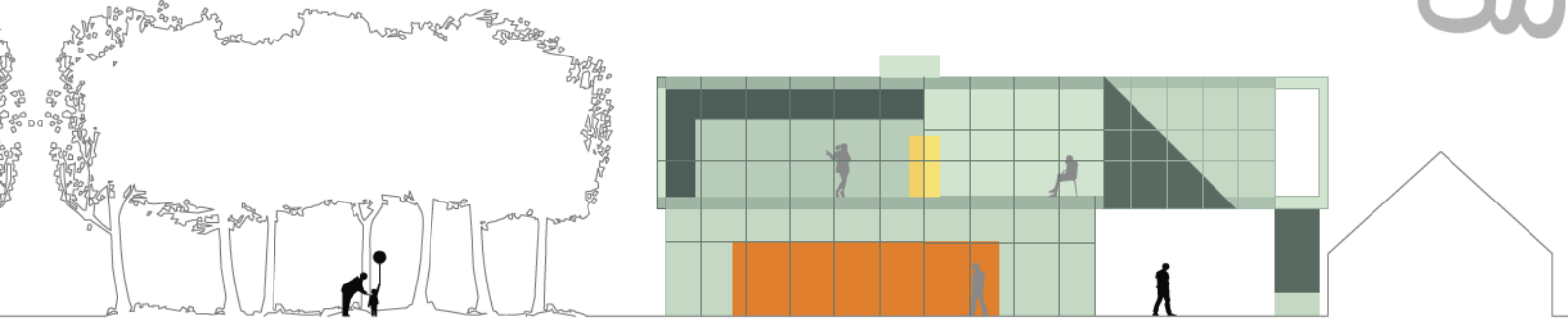
zuid- en noordgevel



westgevel



oostgevel



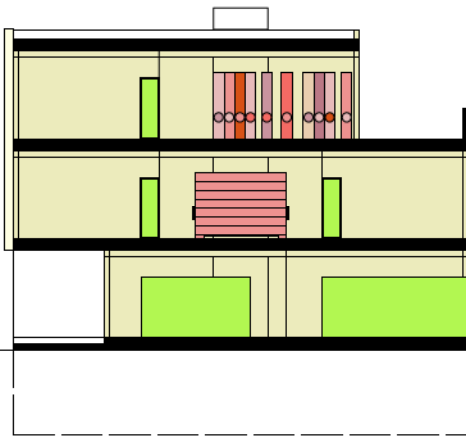




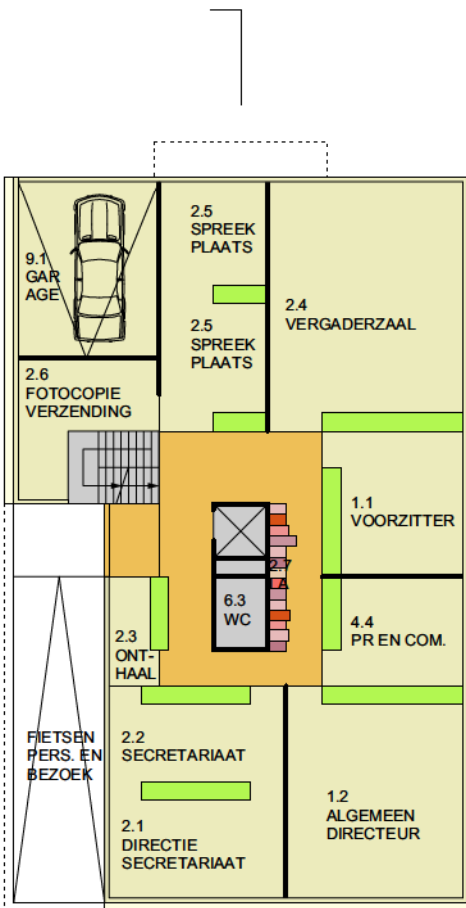
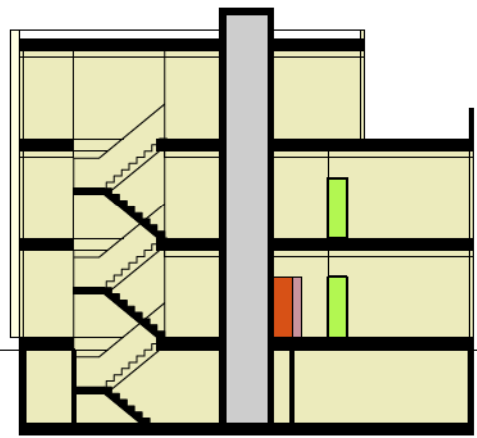


perspective

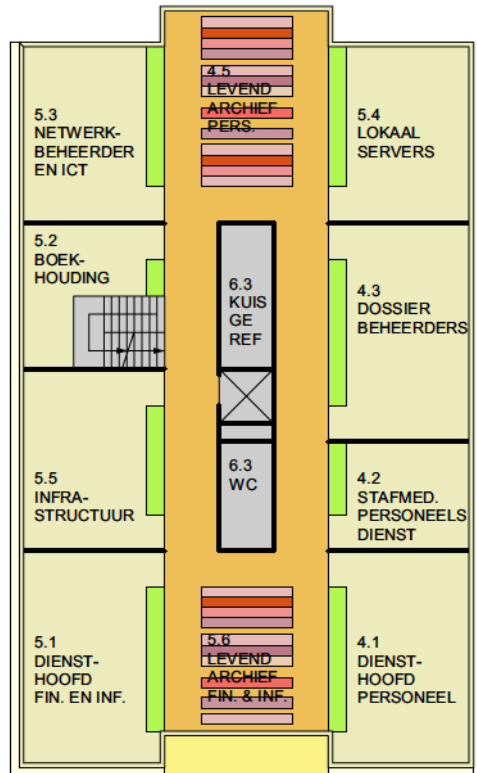




Centrale diensten - Doorsneden 1/250

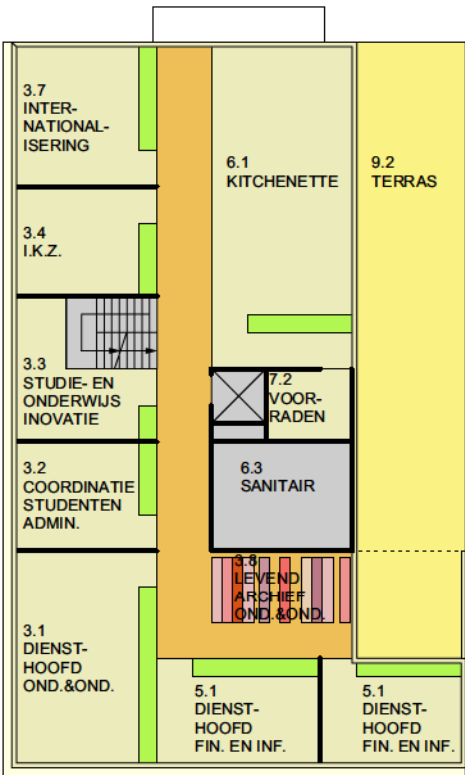
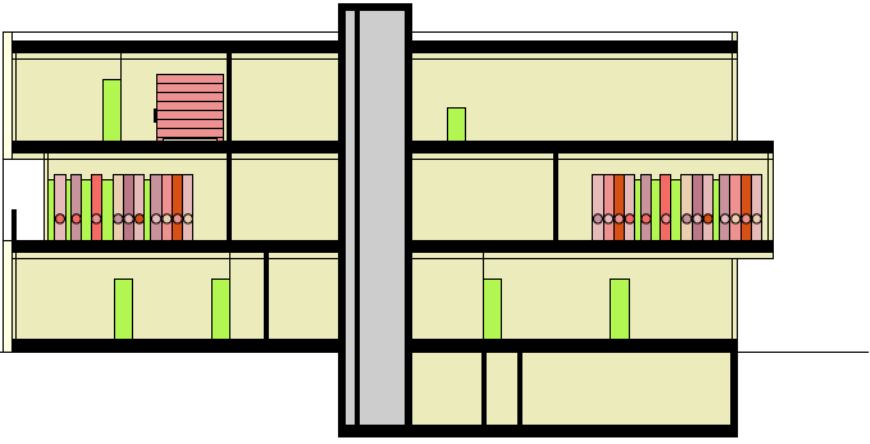


Centrale diensten - Begane grond 1/250



Centrale diensten - Eerste verdieping 1/250

# Centrale Diensten



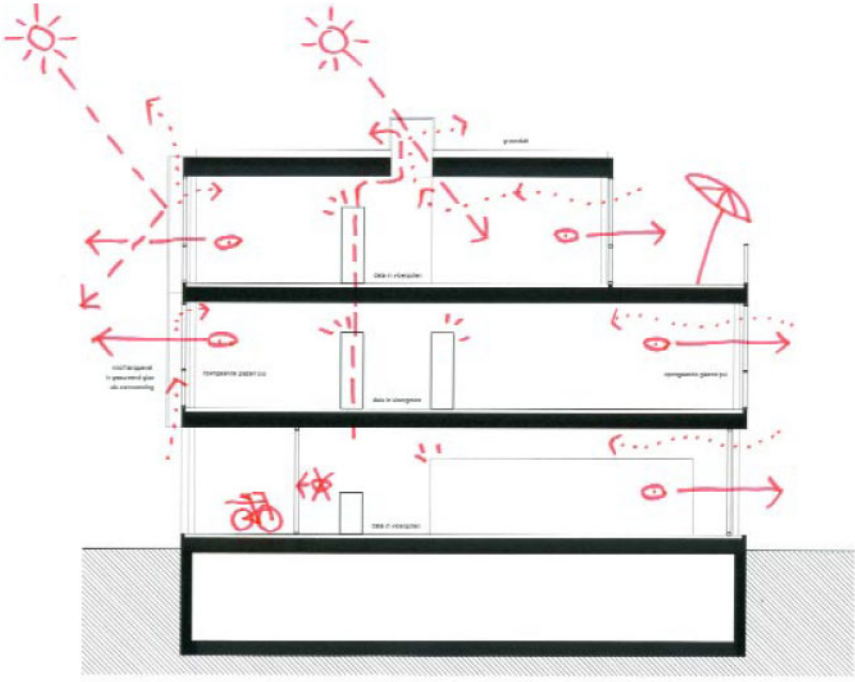
Centrale diensten - Tweede verdieping 1/250



Centrale diensten - Derde verdieping 1/250

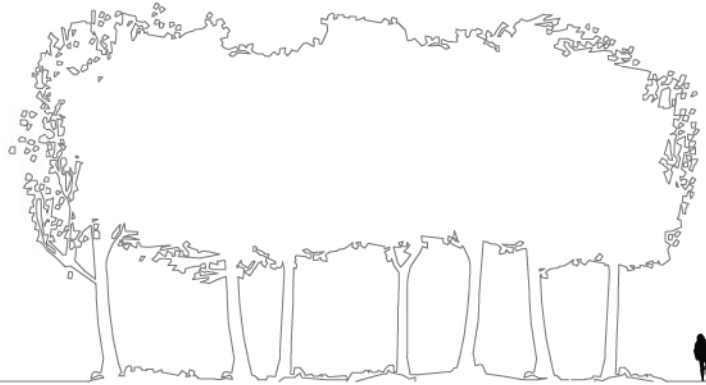
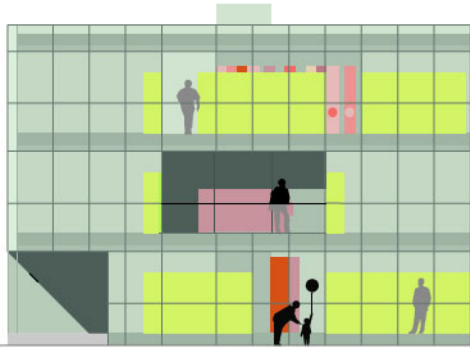






energetische snede

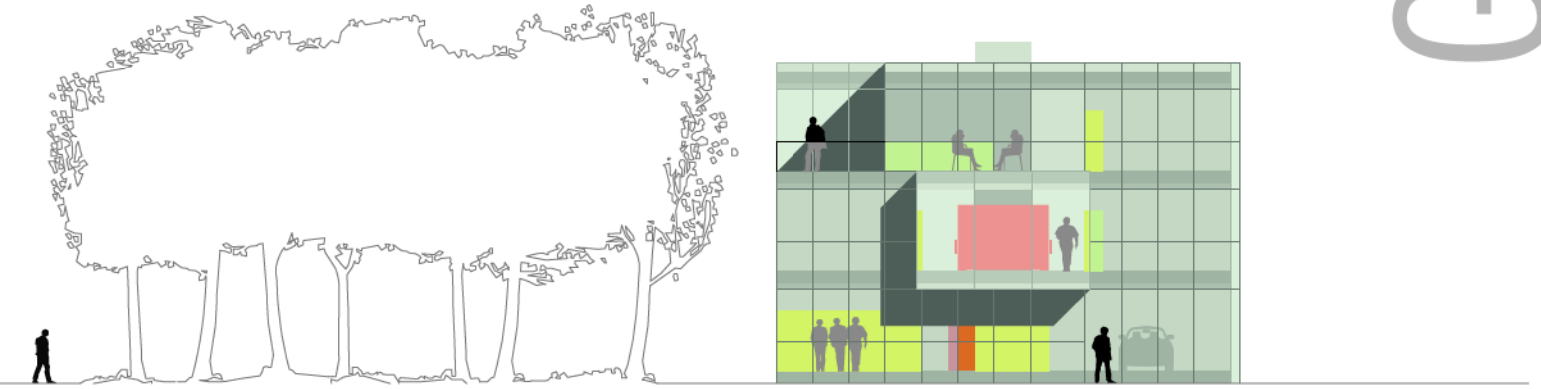
# energetische doorsnede



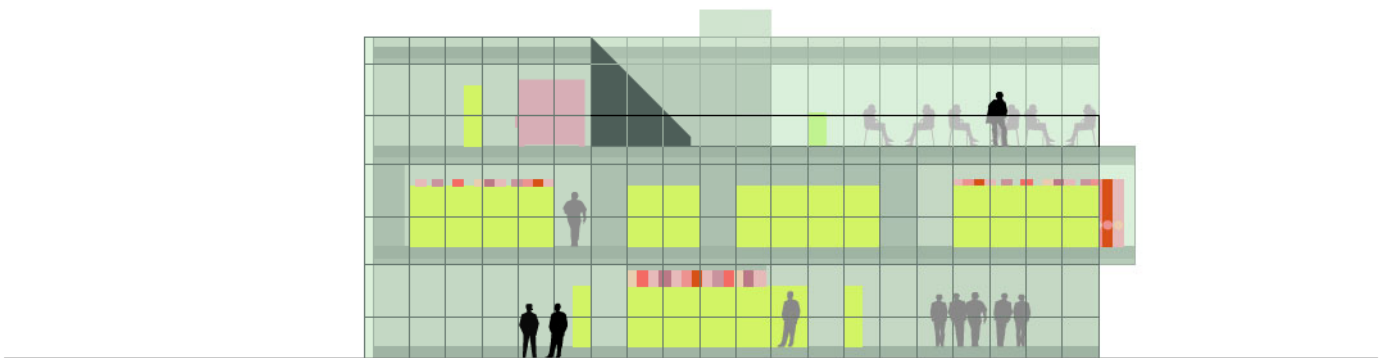
noordgevel



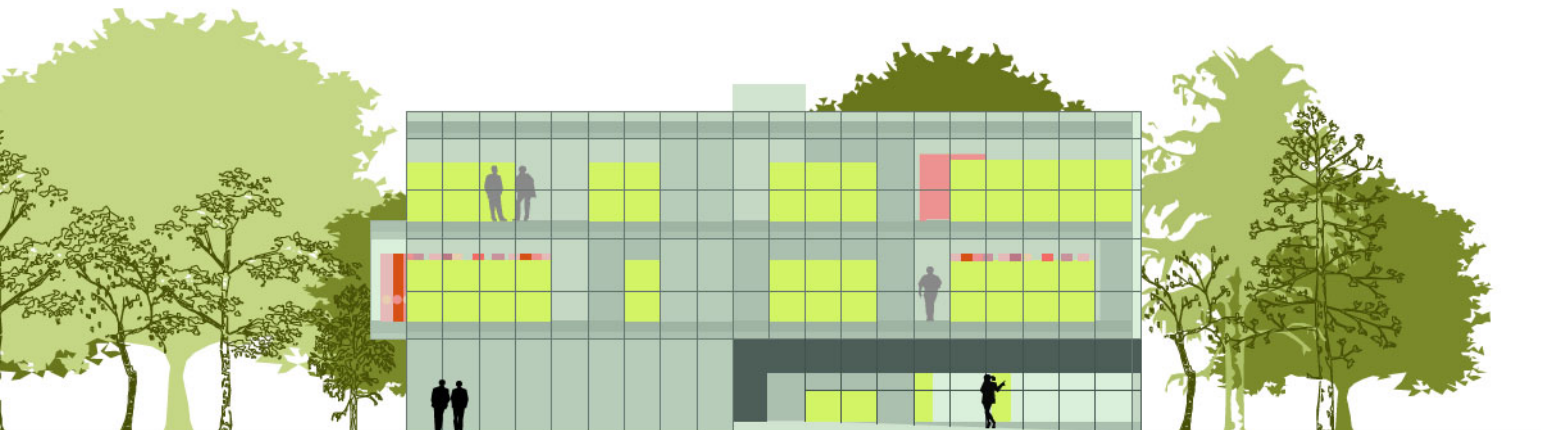
# Gevels



zuidgevel

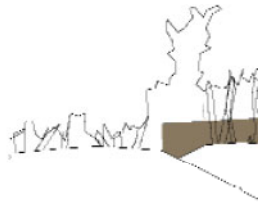


oostgevel



westgevel





# perspective









**KCAP**

**ARCADIS**  
GEDAS

KCAP en Arcadis Gedas  
Februari 2004

Han van der Born  
Alex Furquim d'Almeida  
Dirk Hendriks  
David Richard  
Frédéric Rossano  
Christian Salewski