

Theater Kazematten

4hoog & Ultima Thule



1. Architecturaal concept.

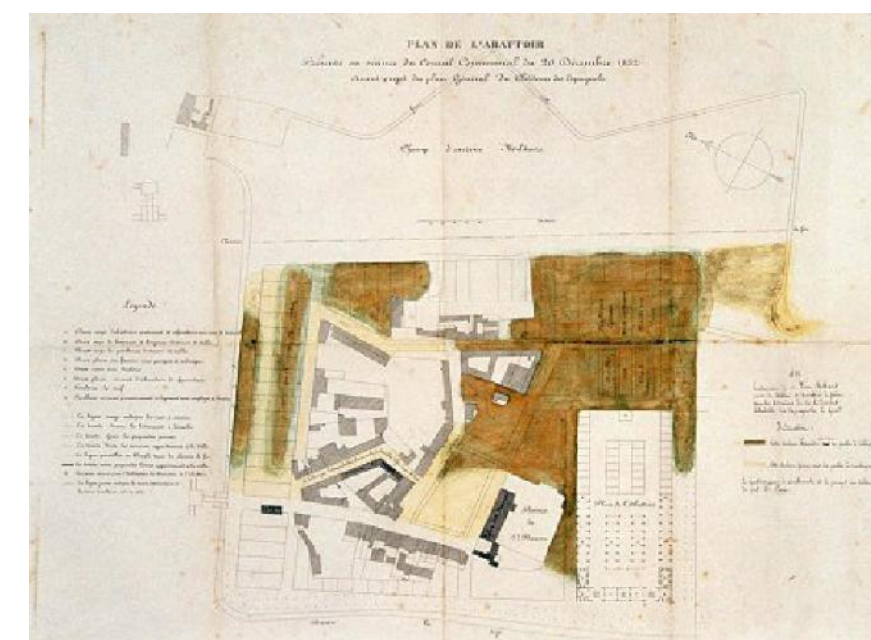
1.1

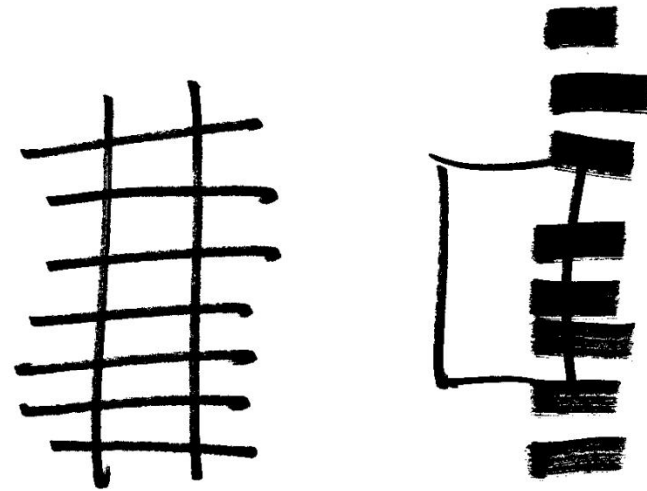
De bouwheer, 4hoog en Ultima Thule, heeft gekozen voor een bijzonder specifieke locatie, waarvan dient gezegd dat ze voor het brengen van "theater" minstens atypisch is.

Een historisch beladen plek, eerst de landerijen van de Sint-Baafsabdij nabij de samenvloeiing van Schelde en Leie, daarna de grondvesten van het Spanjaardkasteel door Karel V opgetrokken om die koppige stroppendragers te knechten.



Tussen 1830 en 1855 werd het Spanjaardkasteel met soms drastische middelen te lijf gegaan en afgebroken. Het slachthuis werd opgetrokken en straten vormden zich. Op de plek waar zich de kazematten, de versterkte schietgaten van het Spanjaardkasteel, bevonden, bouwde een timmerman zich een atelier.





Als theatermakers kiezen voor een plek als deze, dan heeft dat een dubbele betekenis. Enerzijds is het een bewuste keuze om zich niet te wortelen in een cultuurtempel of anonieme zwarte doos, anderzijds moet deze plek toch iets uitzonderlijk te bieden hebben.

(Op zoek naar de) Locus genii (local spirits).

De plek heeft haar betekenis, haar “functie” verloren, en kan daarom meer tot de verbeelding spreken. Het heeft de open structuur van een vertelling, een sprookje, een verhaal gekregen. Maar haar mooiste karakteristiek is de muzikaliteit. De wijze waarop de ritmiek van de majestueuze betonnen structuur zich verhoudt tot de melodie van vooral de centrale open ruimte.

De ogenschijnlijke contradictie is nu dat deze structuur van geritmeerde kolommen de grootste beperking oplegt aan de theatermaker. Beperkingen die te maken hebben met effectief speelvlak en zichtlijnen.

Het behouden van de lengteritmiek van het gebouw, geconfronteerd met een nieuwe “melodische lijn”, de theaterruimte, is evenwel één van de beide conceptpeilers van dit ontwerp.

De noodzakelijke hap die uit het gebouw dient genomen beperkt zich zodoende tot 2 van de 3 langse traveeën, waarbij dus 1 langse traveé (“cour”-zijde) integraal wordt gevrijwaard.

Zo blijft het ritme ostinaat aanwezig.

Het stalen portiek dat is ontworpen om die hap constructief te realiseren plaatst zich op het ritme van die langse structuur, maar in dwarse zin als een tegenritme op de symmetrische driedelige inrichting (zie 3. Theater).

Het tegenritme, die ene vervelende noot die niet in de pas loopt, is boeiender dan de volmaakte harmonie en/of symmetrie. Waar een “hoek af is”, valt er net wat te beleven, een wetmatigheid die geldt voor muziek, architectuur ... en theater.

1.2

Het bestaande gebouw is opgetrokken als een loods, een atelier, een werkplek, zonder veel tierlantijnen, zonder pretentie, zonder representatie en is zodoende geschikt als “Empty Space”.

Een “lege”, onbestemde ruimte met evenwel bijzondere ruimtelijke kwaliteiten en mogelijkheden waarvan theatermakers hun vingers wel moeten aflikken.

Een tweede uitgangspunt is dan ook het volledige gebouw “op zich” te gaan beschouwen als theaterzaal en dus niet de “scene” te gaan compartimenteren, maar wel het gebeuren er rond.

De theaterruimte NIET als (afgesloten) black box, maar wel de omringende activiteiten in spreekwoordelijke “doosjes” gestopt.

Die “doosjes” zijn dus ruim en soms heel flexibel opgevat.

Omdat een niet afgesloten theaterzaal technischerwijze niet altijd evident te gebruiken is (akoestiek, daglicht, ruimtegebruik, ...), is gezocht naar integrale (en gebruiksvriendelijke) oplossingen.

1.3

Als laatste peiler van ons architecturaal concept is ten slotte gepoogd de onbestemdheid van het gebouw onaangetast te laten door de ingrepen op zo'n organisch en eenvoudig mogelijke wijze te laten verlopen, met verwijzingen naar de "Kazematten", - de versterkte schietgaten - en de timmerloods die het gebouw ooit geweest is.

Met een "parcours" dat ingeweven is tussen de bestaande kolommen en balken en de nieuwe volumes.

Met een taal die een beetje "bric à brac" is, in de betekenis die Claude Levi Strauss het gaf, en die de gebruiker de mogelijkheid geeft verder te knutselen en alchemie te bedrijven.

Het is de onbestemdheid die de verbeelding prikkelt en ruimte laat voor interpretatie door de theatermakers en invulling door het onbevangen kind en toeschouwer.

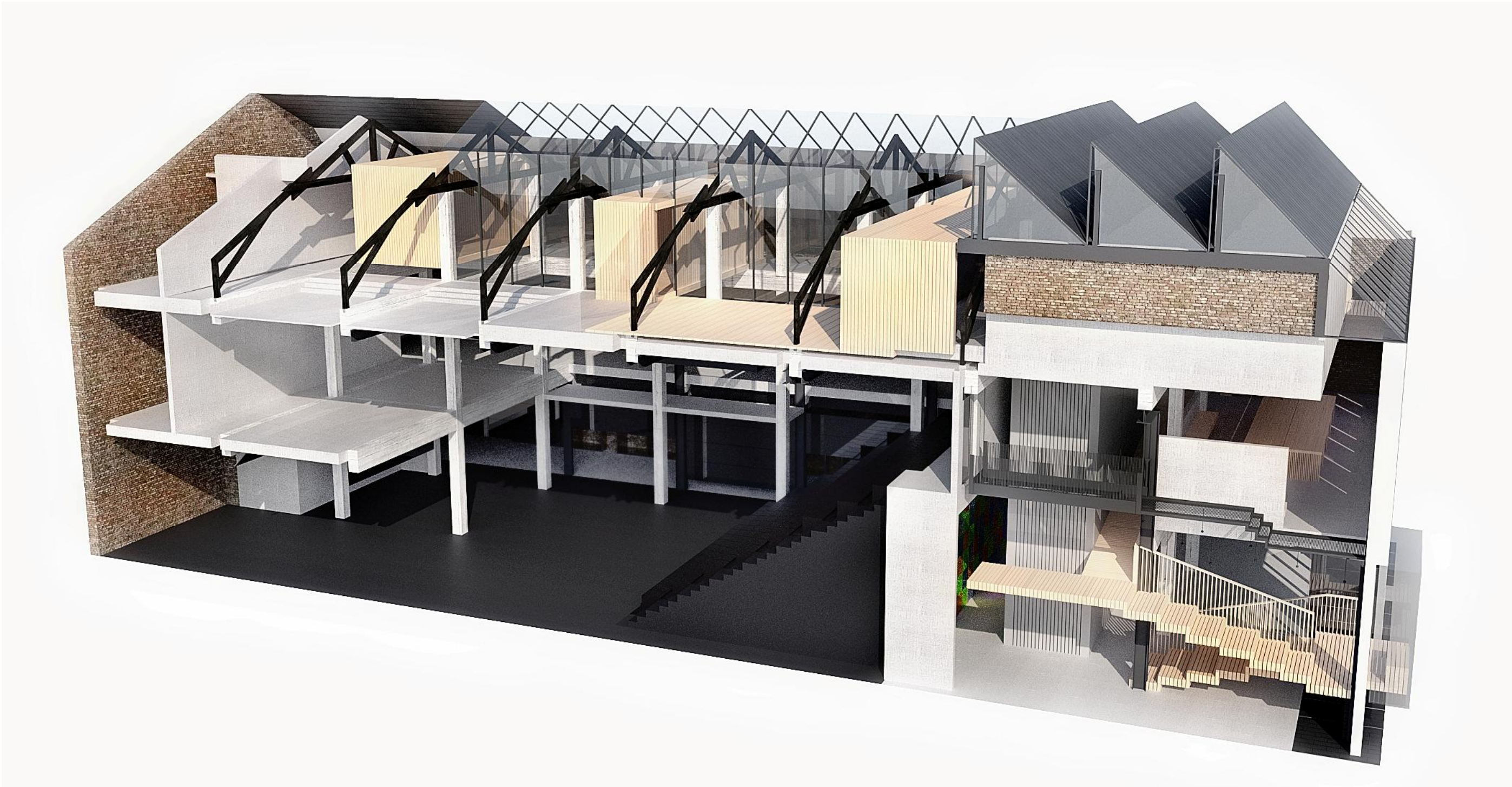
Als architectenteam hebben we gestreefd naar een soort anonieme signatuur, met een boeiende ruimtelijke belevingswaarde, juiste proporties en overvloedig daglicht dat langsheen oude en nieuwe wanden neerstrijkt.

Een vormgeving zonder clichématige "kinderachtige" verwijzingen, omdat het neutralere kader, het industriële karakter, de opstapeling van ruimtes en volumes à la Fröbel, net wel aangeeft dat hier deugnietrij kan uitgespookt worden.

Verwijzingen naar :

- De "Carceri"-gravures (kerkers) van Giovanni Battista Piranesi ;
- "The Empty Space: A Book About the Theatre: Deadly, Holy, Rough, Immediate", Peter Brook ;
- het werk van Tadeusz Kantor, op Wikipedia beschreven als een "assemblage"-kunstenaar ;
- "The Palace of Projects", een vaste installatie van Ilya Kabakov, o.i. een "parcours van de hoop" ;
- "Tristes Tropiques" van Claude Lévi-Strauss i.v.m. de kunstenaar als "bricoleur" ;
- De blokkendozen van Friedrich Fröbel.
- "Moby Dick", Herman Melville en het essay van Peter Sloterdijk "De theorie van de piraat", over de kleur wit.





2. De omringende dozen.

2.1 De foyer en haar slingerende parcours.

Zoals een geluidsgolf botst tegen een wand en haar golflengte wordt ingekort, zo is het gebouw in lengtezin verdeeld in een korte gecompresseerde zone (foyer) en een tweede deel, waarin de bestaande structuur vrijer ademt (theater). Die eerste zone is zo kort en compact mogelijk ontworpen om net de lengteritmiek, in het theatergedeelte te vrijwaren.

In tegengestelde zin creëert die foyer een spannende drukte, een verwachting, die leidt naar het moment van vertraging. Het moment waarop de theatermaker ons vraagt even "stil" te staan. Het moment van reflectie.

Ruimtelijk gezien wordt dit bekomen door 2 ingrepen :

- Enerzijds door ruimtelijke doorkijken, licht- en zichtspleten, die de ruimtelijke structuur (betonnen skelet) doen vermoeden, maar nog niet verraden.
- Anderzijds door een parcours van "luie" of "snelle"trappen, brede of smallere trappartijen, hellingen, passerelles ... dat zich doorheen de foyer slingert en aftekent door haar houten kleur tegen de eerder neutrale omringende kleuren.

Het verlies aan nuttige oppervlakte ten bate van die (open) ruimtelijkheid wordt gecompenseerd door een verhoogde compactheid en overlapping van "functies" :

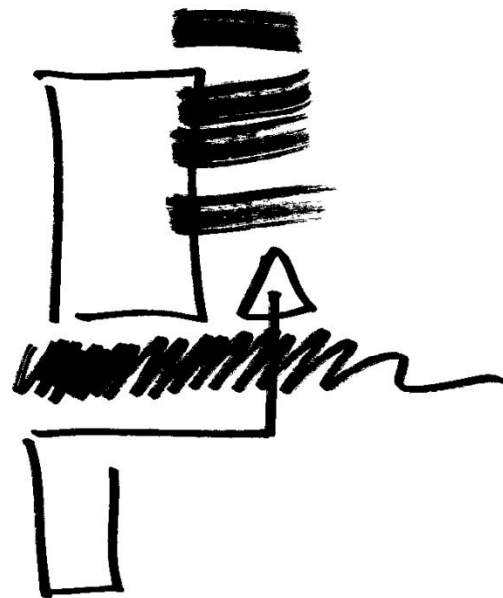
- Een herverdeling van verdiepingsvloeren (tussen gelijkvloers en 2de verdiepingsvloer) en daardoor toevoeging van een extra nivo in het box-office-volume.
In het gelijkvloerse nivo in de witgebeitste houten box bevinden zich box-office, elektrische verdeelborden met toegang technische schacht en een gehandicaptoilet.
Op het 1ste tussennivo (ts. gelijkvloers en 1ste verd.) bevinden zich de toiletten en op een 2de tussennivo (ts. 1ste en 2de verd.) de regie en (vast) dimmerlokaal.
- In de foyer wordt de circulatie geïntegreerd door langsheen het parcours zit- en kijkplekken te introduceren. De strikte opsplitsing tussen circulatie en foyer valt daardoor weg.
Zich verplaatsen, reizen, het fysieke ontmoeten en het gesprek (na de voorstelling) worden zo weer één.

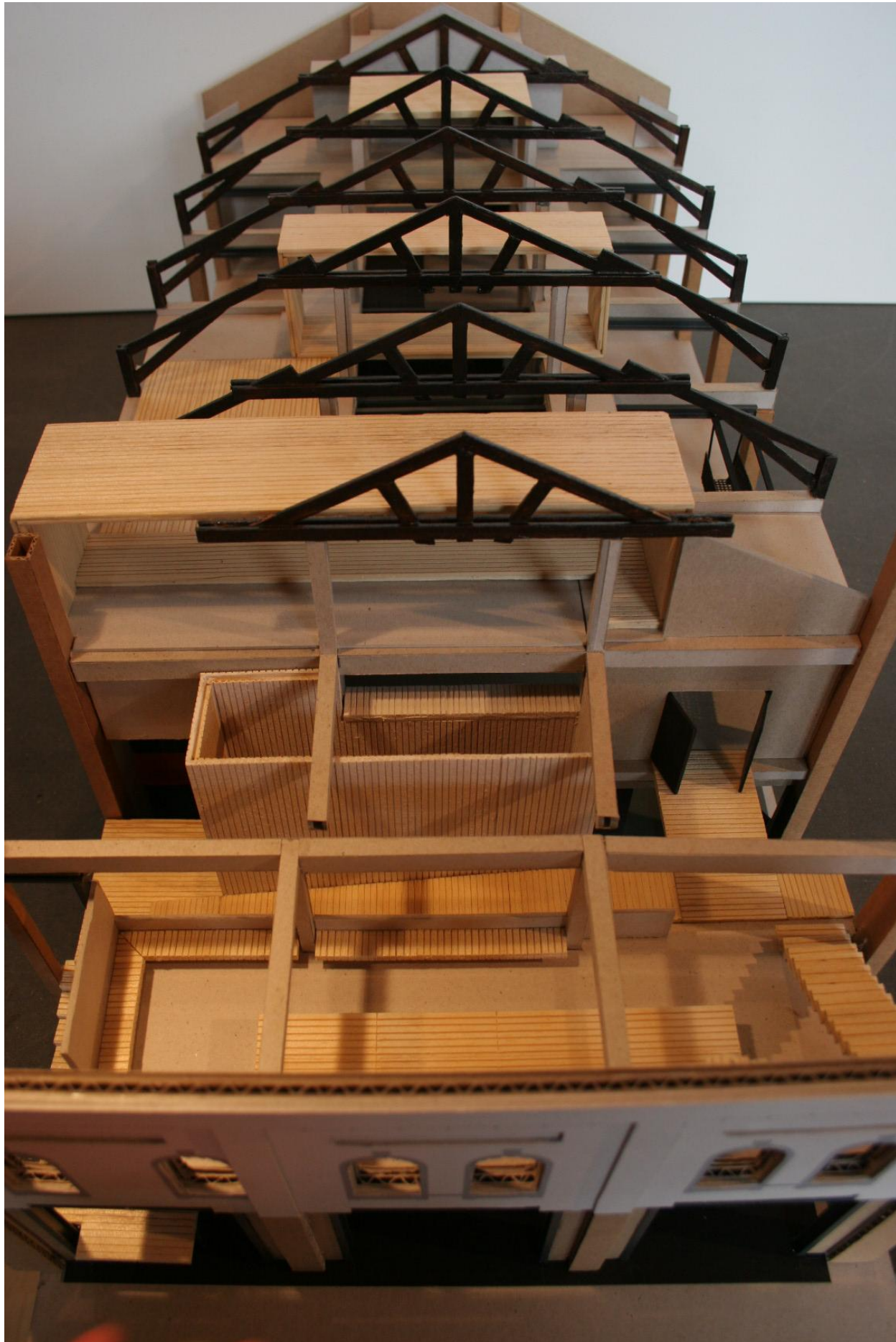
Het fysieke ontmoeten dat reizen en gastvrijheid weer koppelt, krijgt gestalte in een éénduidige materiaalkeuze : het gevlamde timmerhout (Europese) Douglas.

Het slingerende parcours, dat zich als een slang wikkelt rondom het box-office-volume, wordt vergezeld van rustpauzes en babbelmomenten ; zitbanken en de robuuste groepstafel (samengesteld uit aparte verrijdbare elementen) in de barruimte vooraan op de 1ste verdieping.

Het centrale (box-office-)volume is opgetrokken in eenzelfde materiaal, maar is wit gebeitst, waardoor de vlammen zich nog aftekenen. Wit, kleur van het onbeschreven blad, van de Terra Incognita, van de verwachting.

De foyer is als een volledig brandveilig compartiment (vluchtweg) opgevat en gescheiden van de aansluitende delen van het gebouw door een betonnen wand en Rf.-(vouw-)deuren.







2.2 De caleidoscoop.

Tussen de wit gebeitste box en de achterzijde van de uitschuifbare tribune van de theaterruimte zit een smalle tussenruimte die toegang verschaft tot de witte box. Deze smalle ruimte wordt ingericht met een kleurrijke lockerwand. Deze lockerwand kan functioneren als georganiseerde vestiaire (via een dubbel opschuivende deur vanuit de box-office), maar kan ook onafhankelijk gebruikt worden door groepen (scholen) of individuen.

De lockerkasten worden uitgevoerd in gekleurde en transparante kunststof, waarachter een lamp aanduidt of de lockerkast al dan niet in gebruik is. De matglazen vloer naar het sanitair op de tussenverdieping moet het caleidoscopische effect versterken.

Een variatie zouden kastdeurtjes in ontdubbelde heldere kunststof kunnen zijn, waarin kleurenfilters, Röntgenfoto's, transparante prints ... geklemd kunnen worden.



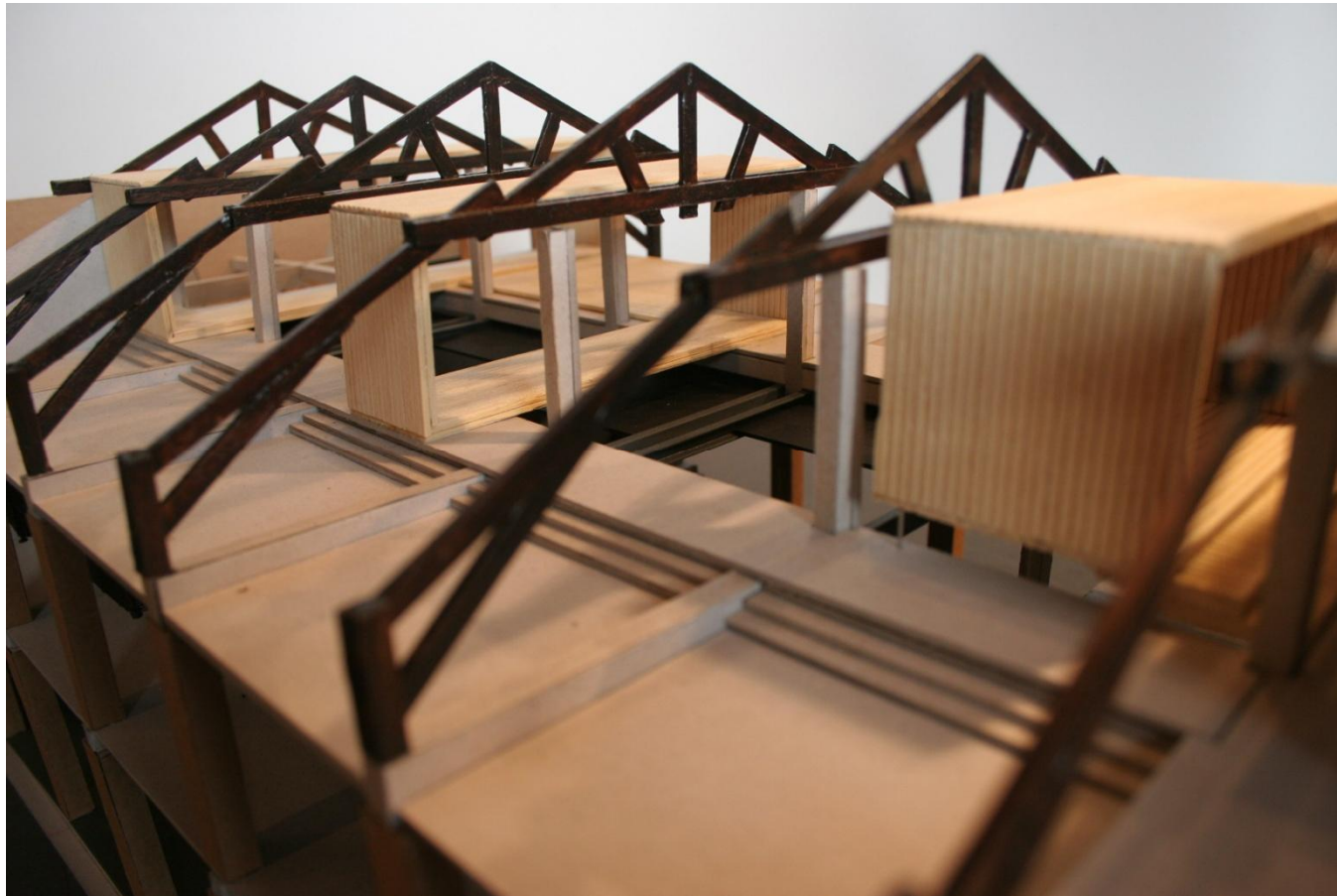
2.3 Repetitieruimtes.

Een 1ste repetitieruimte is als volwaardige repetitieplek uitgebouwd boven het foyer gedeelte. Daartoe is een nieuw (verhoogd) sheddak geplaatst, waarvan de metalen vakwerkspanten de contouren van het bestaande zadeldak volgen. Dit is o.i. de enige plek waar qua volume uitgebreid kon worden zonder zowel aan straatzijde als achterliggend de buurt te bezwaren.

Door deze verhoging wordt een optimale ruimte bekomen die door zijn situering, in het verlengde van het parcours naar de theaterzaal, publiek uitgebaat kan worden. De verhoogde vloer ter hoogte van de brugextensie (zie verder onder punt 2.3) maakt, afhankelijk van de speelrichting, ofwel een podium of een kleine tribune mogelijk. Het sheddak laat toe theatertechnieken in te hangen.

Gezien deze ruimte vergezeld wordt van een toilet, loge en dubbele berging (aan passerellezijde en als uitschuifladen onder de verhoogde vloer), is ook onafhankelijke verhuur mogelijk (toegang via foyer).

Waar de 1ste repetitieruimte volwaardig is uitgebouwd, wordt een 2de verdiepingsplek gezien in overlapping met de theatterruimte.



2.4 De 2de verdieping.

Ook de 2de verdieping wordt apart gecompartmenteerd ter hoogte van het centrale daglicht. Aan “cour”-zijde (zuiden) van deze verdieping bevinden zich de toegang, gemeenschappelijke keuken en kantoren voor één van beide gezelschappen. Aan “jardin”-zijde (noorden) bevinden zich het terras en kantoren voor het tweede gezelschap. Het terras is noordzijde geplaatst om een teveel aan rechtstreeks zonlicht te vermijden en om de optie van zonnepanelen (aan zuidzijde) toe te laten. Beide delen zijn visueel betrokken doorheen de beglaasde centrale open ruimte, die doorkijk naar de theaterzaal (tijdens repetities) mogelijk maakt. Fysiek zijn beide delen verbonden door 3 brugvolumes, opgetrokken in steeds éénzelfde hout (Europese Douglas) als in de foyer. Ook hier ; verplaatsen en ontmoeten, op een “brug”.

- Een 1ste brug functioneert als extensie van de repetitieruimte en tevens laad- en losplateau (d.m.v. de bestaande roltakel in de nok van het dak).
- Een 2de brug verbindt centraal beide kantoorgedeelten.
- In een 3de brug bevindt zich een gemeenschappelijke kantoorruimte.



Gezien het niet verhogen van het zadeldak ter hoogte van de aanpalende tuinpercelen (van de burens) een absoluut uitgangspunt was, dient de vloer verdiept te worden. De oplossing met de 3 afdalende treden tussen de bestaande balken maakt deel uit van de integrale oplossing, de zgn. portiekstructuur, die werd bedacht voor het vrijmaken van het theatervolume (zie 3. Theater).

2.5 De offsetwand.

De kopse achtergevel wordt “geoffset” (verschoven) tot achter de laatste traveé kolommen. Zo wordt de indruk van diepte behouden en ontstaan praktische ruimten tussen de oude kopse gevel en de offset-wand. Hier worden bergplaatsen (gelijkvloers), technieken en schachten (1ste en 2de verd. “cour”-zijde), loges (2 nieuwe tussennio’s aan “jardin”-zijde onderling verbonden met een binnentrapje) en sanitair bij de kantoren (“jardin”-zijde). Deze ingreep is een puur technische ingreep. De nieuwe wand, gerealiseerd in zichtbaar te bekisten beton, staat garant voor een Rf.1u.

2.6 De ateliers.

Zowel op het gelijkvloers als op de 1ste verdieping bevindt zich aan “cour”-zijde een multifunctionele strook. Deze strook kan deel uitmaken van de scene en/of de scenografie, of als sidestage ingericht worden, maar kan door eenvoudig te bedienen (industriële) sectionaalpoorten ook afgesloten worden. Deze poorten hebben een Rf.-weerstand, zijn aangesloten op de brandcentrale en garanderen zo een zijdelingse noodweg. De sectionaalpoorten bezitten tevens een akoestische waarde. Dit principe is nu getekend op het gelijkvloers, maar kan ook toegepast worden op de 1ste verdieping (in de begroting is daar nu een akoestisch fluwelen gordijn voorzien).

Een voor de hand liggende invulling voor deze gelijkvloerse zone zijn stockages en (decor- en kostuum-) ateliers.

Over de volledige lengte van de gelijkvloerse “cour”-wand zijn tussen de gemetste penanten opbergrekken met uitklapbare werktafels voorzien. Deze accentueren het zich herhalende ritme van de traveëen.

De beide gesloten kasten in de foyerruimte omvatten (van gevelzijde naar binnen toe) een kleine goederenlift die op de 1ste verdieping uitgeeft ter hoogte van de bar, plaats voor afvalcontainers, kuisgerief en voor vaste technische voorzieningen als de brandcentrale,

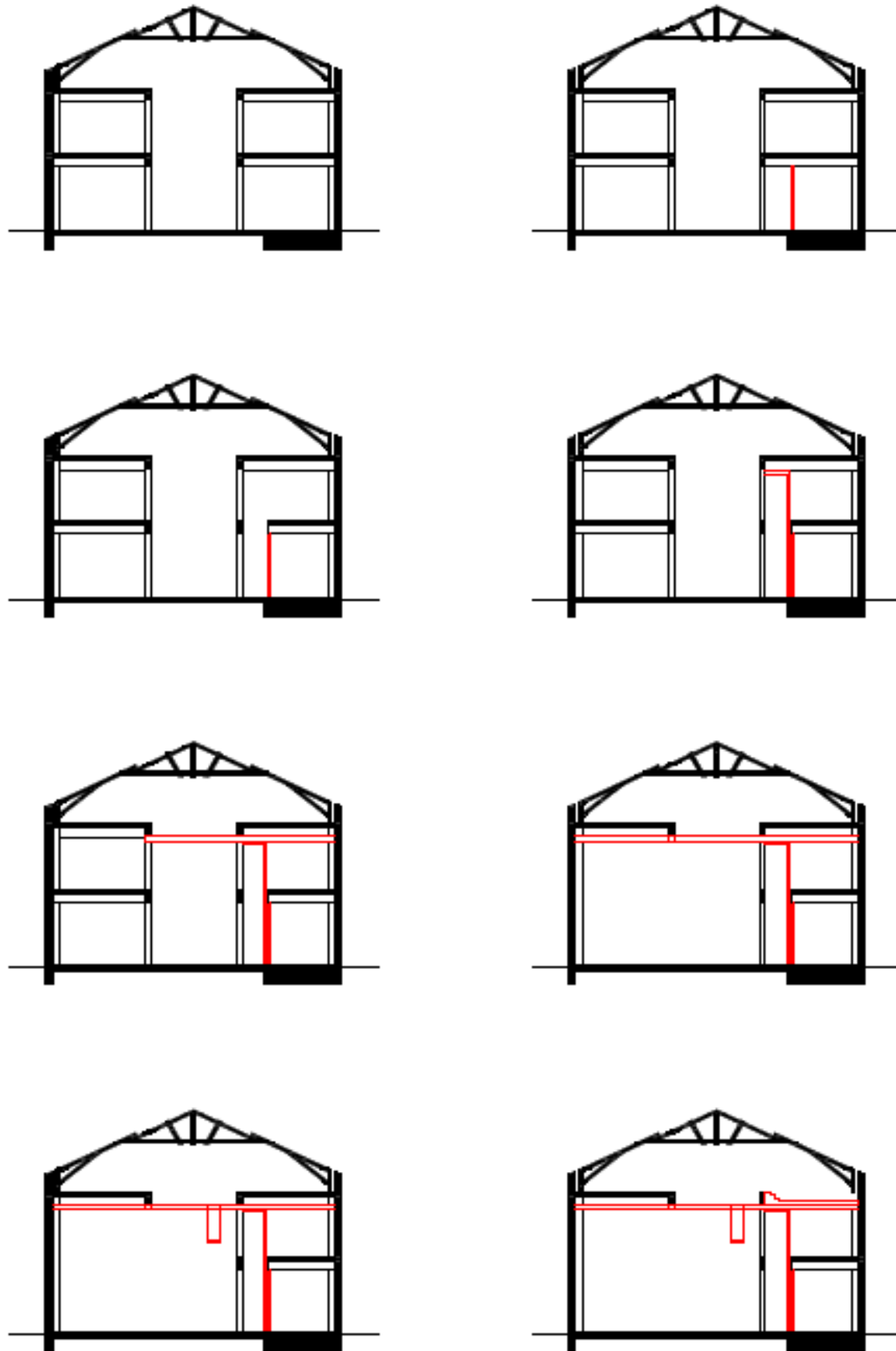
In de eerste rekken van het theatervolume kan reismateriaal (flightcases) gestockeerd worden en verderop licht-, geluid- en scenisch materiaal, props, kostuums, ...

In de allerlaatste traveé is de kast ingericht als technische schacht (aangesloten op het nieuwe vloerkanaal) en als toilet.

De opklapafels in gesloten toestand maken deze ruimte toegankelijk voor een kleine camionette. Net deze strook wordt opnieuw gefundeerd (zie punt 3. Theater).







3. De theaterruimte.

De toeschouwer betreedt de theaterruimte via de 1ste verdieping aan “cour”-zijde, met zicht op de behouden langse traveé. Het (hier optimale) zicht op de open ruimte met publieksopstelling wordt nog een tijdsfractie uitgesteld.

Deze keuze impliceert het parcours in de foyer. De verplaatsing van fysieke ontmoeting naar mentale ontmoeting, van gecompresseerde tijd naar verstilde tijd.

Lichten uit, donker en stilte.

Een codering die zich heeft genesteld in ons gemeenschappelijke onderbewustzijn : het wonderlijke moment dat aankondigt dat de voorstelling zal beginnen.

De keuze om toegang de theaterzaal op nivo 1 te situeren impliceert tevens dat het gelijkvloers wordt vrijgehouden voor technieken, laden en lossen ...

Wel op het gelijkvloers bevinden zich gehandicaptentoeegang en nooduitgang(-en).

De ruimte die vrij komt tussen 2 dwarse traveeën is nog steeds onvoldoende om tot een maximale publiekscapaciteit van 180 personen te komen. Door het verplaatsen van de trap die de publieksplaatsen op de zittribune bereikbaar maakt, naar de andere zijde van de behouden kolommenrij, kan wel voldoende capaciteit bekomen worden.

Om een hap uit het gebouw te kunnen nemen, dient constructief ingegrepen. De nu ontworpen stalen portiekstructuur behelst een integrale oplossing :

1. Ter hoogte van de portiekstructuur dient opnieuw gefundeerd.
Waar de originele vloerbekleding blijft behouden in overige zones, wordt in de zijdelingse strook fundering gecombineerd met een gepolierde betonvloer in donkere kleur. Dit maakt het mogelijk om een sleuf voor nutsvoorzieningen te voorzien, een leiding voor passieve voorverwarming van lucht in te graven, een regenwaterput en septiek te installeren.
Het gepolierde beton maakt deze zone toegankelijk voor een kleine camionette.
2. Eerst wordt tussen gelijkvloers en 1ste verdiepingsvloer een U-profiel geplaatst, waarna de dwarse betonnen balk kan doorgezaagd worden. Door dit procedé vervallen de gangbaar nodige schoringswerken.
3. Na het doorzagen van de dwarse 1ste verdiepingsbalk kan het effectieve stalen portiek geplaatst worden ; een 2de U-profiel (UPN 300) gekoppeld aan het 1ste U-profiel en een HEB300-ligger onder de dwarse balk 2der verdieping.
4. Dan kan overgegaan worden tot het monteren van een paar ontdubbelde U-profielen die de verdiepingsvloer, zijde “jardin”, zal moeten opvangen. Van zodra deze U-liggers opgespied zijn, kunnen kolommen en 1ster verdiepingsvloer uitgebroken. Ook hier zijn door het procedé geen schoringswerken vereist.
5. Tussen de ontdubbelde U-profielen worden enerzijds kettingtakels op loopkatten geïnstalleerd (voor laddertrusses) en anderzijds geleiden deze de sectionaalpoorten die de zaal moeten verduisteren en brandveilig compartimenteren.
6. Aan beide zijkanten van het gebouw worden de bovenste flenzen van de U-profielen als oplegvlak van de verlaagde vloerdelen toegepast.



De uitschuifbare publiektribune is gedeeltelijk verrijdbaar. Zo kan op verschillende wijzen gespeeld worden, met telkens natuurlijk andere consequenties op vlak van publieksaantallen en techniek. De uitgeschoven tribune met kijkrichting naar de kopse achtergevel kan als standaardopstelling beschouwd worden. De maximum capaciteit wordt hier bekomen : 18pers. x 9 rijen + voorste rij op speelvlak-nivo = 180 pers.

Die capaciteit kan worden opgedreven indien niet met stoeltjes, maar met zitvlakken wordt gewerkt. Het speelvlak met hoogte 7.00m. (afgewerkte vloer tot onderzijde vloerplaat 2de verdiepingsvloer) bedraagt dan : 9.60x7.40m. (breedte x diepte). Het speelvlak tussen de gesloten sectionaalpoorten bedraagt : 11.20x11.60m. (Zie plan nivo 1,5).

De sidestage kan verder uitgebreid of ingeperkt worden afhankelijk van het gebruik van de sectionaalpoorten waarvan sprake onder punt 2.5 Ateliers.

De tribune kan helemaal in gesloten toestand worden geparkeerd waardoor een maximum speelvlak wordt bekomen van 13.60x9.60m. (zie plan nivo 0).

De onderste delen van de zittribune (2 delen van samen 5 rijen x 18pers.) kunnen verreden worden en geplaatst in lengte zin. Indien dit gebeurt tegen de "cour"-zijde kan d.m.v. een plaatselijke verlaagde strook (tussen de portieken) nog eens een rij van 18 pers. bijgeteld worden.

In langse zin kan de tribune nog uitgebreid worden met een practicabel-constructie die naadloos aansluit. Waar de vooropgestelde flexibele systemen tot nu eenvoudig te bedienen waren, vergt het aanbouwen met practicabels evenwel meer opbouwwerk. De maximum publiekscapaciteit in lengtezijn bedraagt (met maximale zijdelingse aanbouw en plaatsing aan "cour"-zijde) : 132pers.

Het langse "open" speelvlak bedraagt tegen de langse gevel ("cour"-zijde) 13.60x5.20m. (breedte x diepte). Daarbij kan nog eens een zijdelingse strook naar de sectionaalstrook van 4.15m. bijgerekend worden. (Zie plan nivo 0,5).

De publiektribune is toegankelijk via een brede (1.20m.) en smalle trap (0.90m.). Beide onderste trappendelen zijn, als vliegtuigtrappen, verrijdbaar zodat de andere configuraties mogelijk worden.

Er is gekozen om een ietwat steilere zittribune te realiseren omwille van een beter zicht. De afstand tussen elk zitnivo bedraagt 0.52,5m., dit zijn 3 treden van 17,5cm. Deze modulering is overal in het gebouw aangehouden en elk nivo sluit daarbij aan. Zo is bv. het verhoogde podium in het repetitielokaal 35cm., 2 treden van 17,5cm.

Gezien het behoud van een aantal nivo's, die zich tot het gelijkvloers als balkons verhouden, en de talrijke toegangs- en uitwijkmogelijkheden zijn o.i. talrijke andere opstellingen mogelijk.



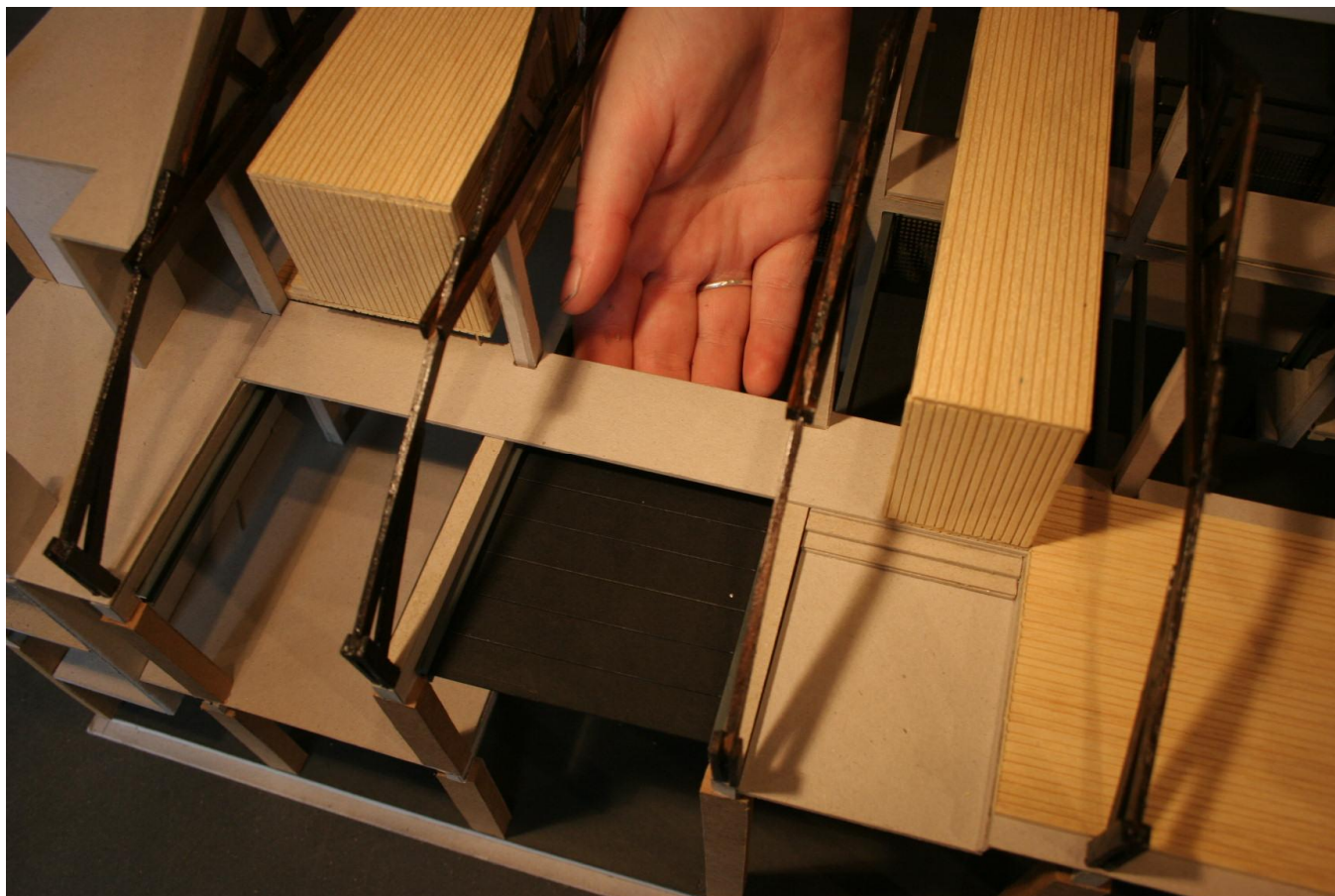
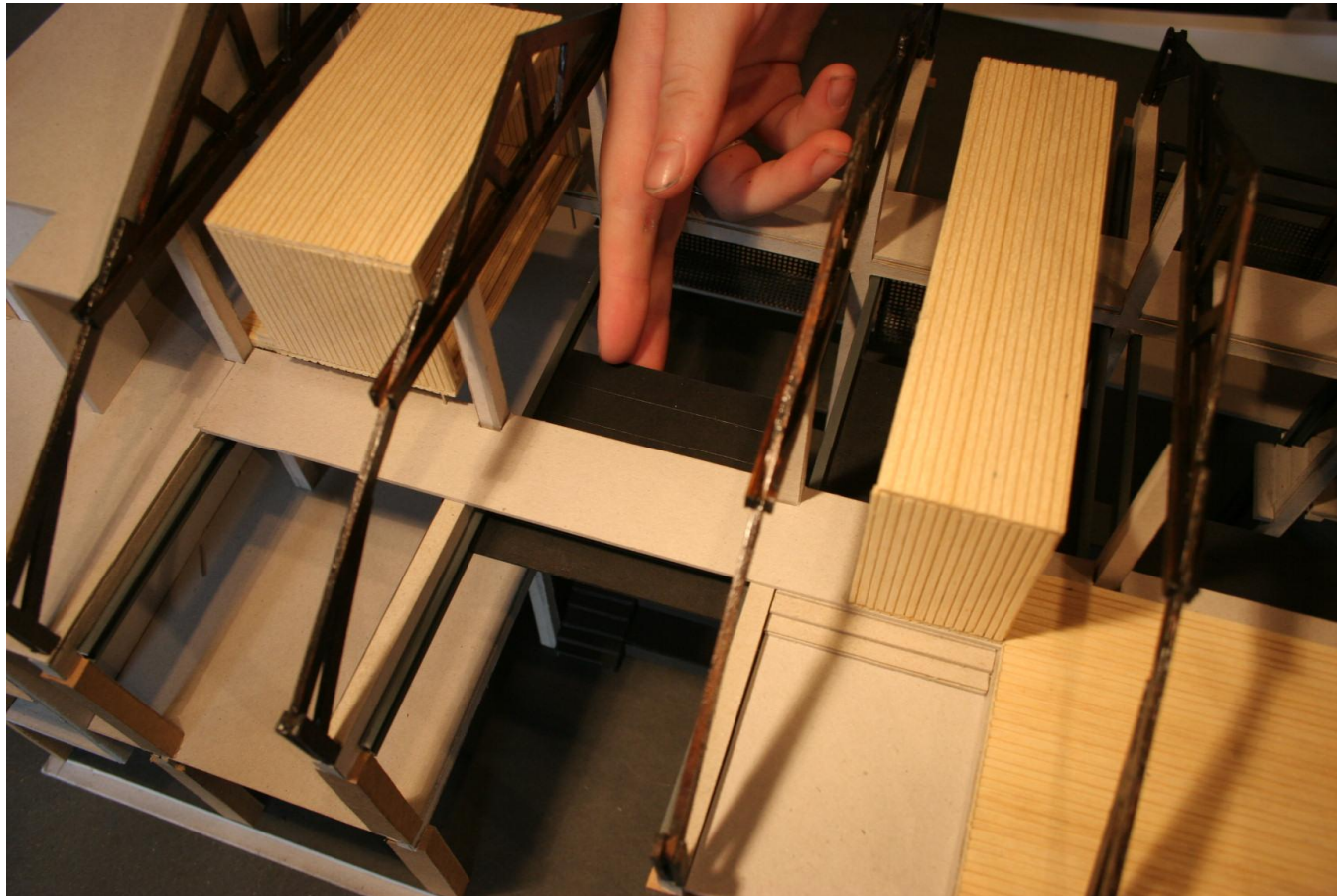


Waar in de foyer witte beits en natuurlijke houtkleur van de Europese Douglas werden gekozen om het parcours, de fysieke ontmoeting en de verwachting aan te duiden, zouden in de theaterruimte gradaties van middengrijs naar donkerwarm grijs en verder naar mat en fluweel zwart de mentale reis/ontmoeting, maar vooral de focus mogelijk moeten maken.

Architectuur heeft hier een dienende rol en moet optimale omstandigheden creëren om de magie van het theater mogelijk te maken, om de scene even de navel van de wereld te laten zijn.

In beide configuraties blijven een aantal materialen hun natuurlijke kleur behouden ; het beton, het gedecapeerde metselwerk, de houten spanten, ...

Om de zaal akoestisch, brandveilig en van daglicht af te sluiten wordt beroep gedaan op de sectionaalpoorten ("cour"-, achter- en bovenzijde), akoestische invulpanelen tussen de gemetste penanten ("jardin"-zijde), en zwart akoestisch fluweel ("cour"- en achterzijde op de 2de verd.).



4. Theatertechniek.

4.1 Infrastructuur.

Het theaterplafond wordt niet als het gevraagde loopgrid opgevat omdat zulks een hoogteverlies van 2m. zou betekenen. Er is geopteerd voor een gemengd systeem van ingewerkte looprails met (elektrisch bediende) takels waarmee op elk punt en in beide speelrichtingen trekken (laddertrusses) kunnen worden geïnstalleerd.

Het rigging-werk kan zo op de werkvloer verricht worden zodat uitsluitend het focus-werk met de rolladder dient verricht.

Behoudens een grote financiële besparing wordt een maximale visuele hoogte bekomen en kan de 2de verdiepingsvloer gevrijwaard worden.

Het werken met zgn. "punttrekken", de takels, maakt ook andere theatrale en "deus ex machina's" mogelijk. Kettingtakels kunnen gegroepeerd bediend worden (zowel vertikaal als horizontaal met de zg. loopkatten) en de looprail is in de hoogte/dikte van het 2de verdiepingsvloer-pakket ingewerkt, zodat de laddertrussen (50cm.) tot tegen de plafondbalken opgetrokken kunnen worden.

Aan de langse zijde van de theaterruimte ritmisch getraceerd op de structuur bevinden zich 4 kleine rolbruggen. Afhankelijk van de richting en positionering van de trekken kunnen deze ingezet worden als focus-brug of als lichtbrug.



4.2 Licht.

Er is geopteerd voor een deels vast en een deels verplaatsbaar dimmersysteem. Gezien het flexibele systeem van trekken worden op meerdere plaatsen vaste prikpunten (32A-contacten voor dimmers en multicablage voor spots) en vaste dmx-punten, voorzien. Hierdoor kunnen dimmers en lichtbediening gemakkelijk aangepast worden. Met de nieuwe ethernet-technologie kan het aantal prikpunten makkelijk worden opgedreven t.o.v. het aantal beschikbare kanalen.

Dimmerlokaal en regie zijn steeds bereikbaar via enerzijds de foyer of anderzijds het bovenste loopplateau van de (al dan niet ingeschoven) zittribune.

4.3 Geluid en akoestiek.

Rondom de theaterruimte zijn als het ware verschillende schillen opgebouwd.

Een eerste schil omvat :

- de betonnen scheidingswand met de foyer en de “offsett”-wand achteraan ;
- de invulpanelen aan “jardin”-zijde ;
- de opbergkasten aan “cour”-zijde.

Een tweede schil omvat op het gelijkvloers de sectionaalpoorten (zijdelings en achteraan) en op de 1ste verdieping een gordijnrail met akoestisch fluweel (als variatie kunnen ook hier sectionaalpoorten voorzien).

Voor de gelijkvloerse sectionaalpoorten kan eveneens een fluwelen gordijn worden voorzien (met oog op een uniforme zwarte achtergrond), dat dan functioneert als 3de schil.

Naar dakzijde toe fungeren de 3 “brug”-volumes als akoestische buffer. Het glas van de centrale lichtstraat dient akoestisch gekozen (sowieso gelaagd).

De 2de repetitieruimte is volledig “zwevend”, als een bain-marie, opgevat en daarom perfect akoestisch afgescheiden.

De nieuwe bevloeringen zijn akoestisch dempend opgevat : zwarte rubber (lino).

5. Ecologie en ergonomie.

- Ter hoogte van de nieuw gefundeerde vloerstrook worden een regenwaterput (voor o.m. spoeling toiletten) en een septiek (vervuiling aan de bron aanpakken) voorzien.
 - Er is gewerkt met een beperkt gamma van (natuur-)materialen van inlandse makelij (beperkte ecologische voetafdruk), zoals bv. het timmerhout Europese Douglas voorzien van het FSC-label, de Franse leisteen als dorpels ter hoogte van de inkom, ...
 - Vele constructies zijn enkelvoudig samengesteld, wat betekent dat constructie ook de afwerking is. Zo zijn in de houten boxen (box-office en bruggen) de balken tevens vloeren en afgewerkte wanden. Ook de gelijkvloerse monolietplaat is fundering en afgewerkt vloer in één.
 - De samengestelde constructies als o.m. de nieuwe vloerpanelen voor de kantoren (die zich verdiept tussen de dwarse balken bevinden) zien we geprefabriceerd met vooral mechanische bevestigingen. Daarom zijn deze vloer- en wandpanelen makkelijk monteerbaar (met de kraan), en ook weer makkelijk te demonteren en ontleden.
(Geen pleister- en chappewerken).
 - Er blijft een overvloed aan daglicht aanwezig door het behoud van de centrale lichtstraat waarrond de kantoren en 2de repetitieruimte zijn georganiseerd. Om oververhitting tijdens zomerperioden te vermijden dient een intelligent lamellensysteem voorzien.
Elektrisch licht werkt zoveel als mogelijk op detectie.
 - De open centrale glazen strook maakt natuurlijke verluchting en afzuiging van grote delen van het gebouw mogelijk, waardoor stoffige buizen vermeden kunnen worden. De afzuiging dient intelligent gecontroleerd (vb. nachtkoeling tijdens warme perioden).
 - De nieuwe langse funderingsstrook maakt het inbedden van een buis voor passieve voorverwarming & aanvoer van lucht mogelijk.
 - Gezien de goede zuidwaartse oriëntatie van grote dakvlakken dient een haalbaarheidsstudie voor het plaatsen van zonnepanelen uitgevoerd.
-
- Via een dubbele vouwdeur is de theaterruimte toegankelijk voor een camionette. In de voorste parkeerstrook (foyer) kan een grotere camion parkeren (voor laden en lossen). In die onmiddellijke nabijheid kan een stockage voor reismateriaal georganiseerd worden.
 - Nabij de inkom is een kleine goederenlift voorzien die de bar op de 1ste verdiepingvloer bedient.
 - De takel op de centrale looprail in de nok van de glazen lichtstraat blijft behouden en maakt het mogelijk grote stukken te takelen naar de kantoren en repetitieruimte.
 - De flexibele systemen zijn gebruiksvriendelijk opgevat en meestal met eenvoudige knop te bedienen.
 - Door een juiste inrichting van gelijkvloerse kastwand kunnen veel onaangename klusjes (sortering afval, kuisgerief, ...) vlot georganiseerd worden.

6. Technieken.

6.1 Electriciteit, telefonie en data.

De elektriciteit, telefonie en data verdelen zich in het gebouw via open kanalisatie (galva-kabelgoten) en bereikbare (gecompartimenteerde) gesloten schachten.

In het foyergedeelte bestaan de lichtpunten uit looplampen die als lijnen worden uitgezet. Deze lijnen volgen het ontmoetingsparcours van trappen, passerelles en tafels. De looplampen kunnen verhangen worden, in hoogte aangepast, kunnen in hun glazen omhulsel van een kleurenfilter voorzien worden, gedimd worden ...

Hier wordt geopteerd voor de traditionele gloeilamp omdat haar licht nog steeds het meest volledige en aangename spectrum bestrijkt (in tegenstelling tot andere als LED's, spaarlampen ...).

Net door een oordeelkundige plaatsing (circulatie en (werk-)tafels kan dan weer bespaard worden.

6.2 Verwarming en ventilatie.

Er is gekozen voor een dubbel systeem.

Enerzijds voor aangename stralingswarmte die de waarschijnlijke winterse kilte van het gebouw moet counteren en anderzijds voor luchtverwarming die snel kan reageren op wisselende (buiten-)temperaturen.

Om zoveel als ruimte, wanden ... te vrijwaren en omwille van het comfort wordt de stralingswarmte gerealiseerd d.m.v. vloerverwarming op die plekken waar nieuwe vloeren worden voorzien (kantoren, repetitieruimte, bar ...). Gezien de trage opwarmingssnelheid van dit soort verwarming moet de vloerverwarming instaan voor een basistemperatuur van 18°. Deze vloerverwarming kan plaatselijk ook als plafondverwarming functioneren.

Een haalbaarheidsstudie dient opgemaakt met oog op het plaatsen van zonnepanelen op het zuidwaarts gerichte dakdeel. De warmte wordt aangemaakt door een stookinstallatie op gas, aangevuld met een passieve voorverwarming van lucht (via vloerkanalen en warmtewisselaar). Schouwen en aanzuigkanalen situeren zich tegen de achterste kopse gevel van het gebouw.

Gezien de aard van het gebouw kan een gedeelte van de ventilatie op natuurlijke wijze geschieden (afvoer via centrale glazen strook). Deze regeling dient evenwel gestuurd en geprogrammeerd (o.m. nachtventilatie). Ook de zonnetoetreding via deze centrale strook dient geregeld door een gestuurde lamellen-zonnewering.

Een ventilatiesysteem dient de temperatuurschommelingen op te vangen en dus de extra nodige temperatuur aan te leveren. Het ventilatiesysteem dient zodoende debietvariabel te werken wat resulteert in o.m. frequentiegestuurde ventilatoren, de nodige sensoren en regeleenheden.

Er wordt geopteerd voor een balansventilatie (systeem D) met regeneratieve warmterecuperatie.

De primaire kanalisatie voor verluchtingen geschiedt volgens volgend circuit :

- Voorverwarming via vloerkanalen (in nieuwe betonnen strook).
- Vanaf dit vloerkanaal via een technische schacht (opbergkast) in de laatste traveé naar de technische lokalen.
- Via een zichtbaar horizontaal kanaal in de laatste dwarse traveé (tussen "offset"-wand en laatste dwarse kolommenrij (tegen plafond).
- Via een ontdebeld circuit tegen de langse scheidingsmuren op de 2de verdieping.

De secundaire kanalisatie (verwarming) verloopt achter de invulpanelen in de theaterwand ("jardin"-zijde) en in de opbergkasten ("cour"-zijde) en (afzuiging) ter hoogte van het nok-nivo in de laatste traveé.

Het spreekt vanzelf dat het dak optimaal dient geïsoleerd te worden.

