

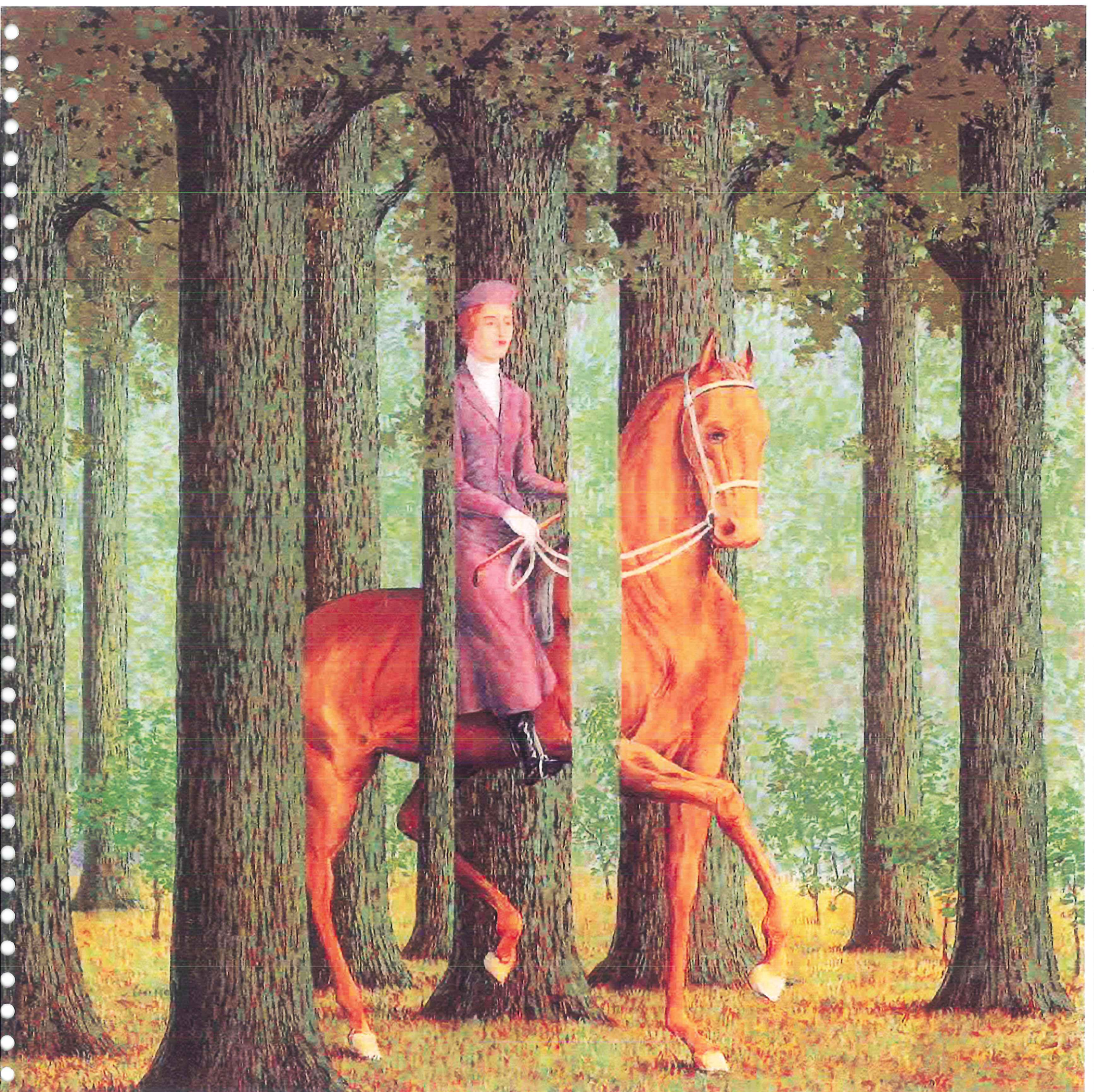


**INTERNAAT  
TE LOMMEL  
OO1528 A**





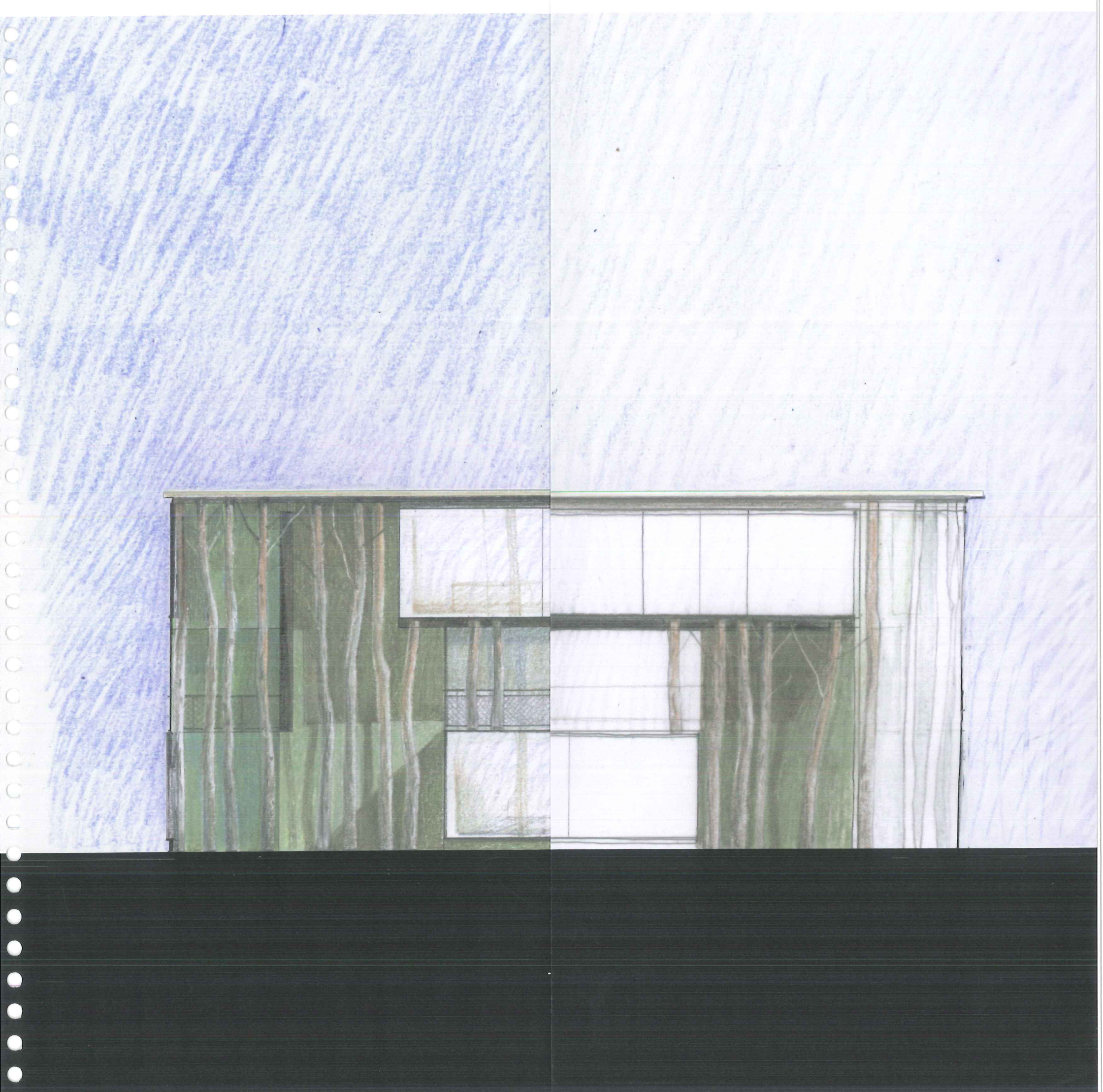








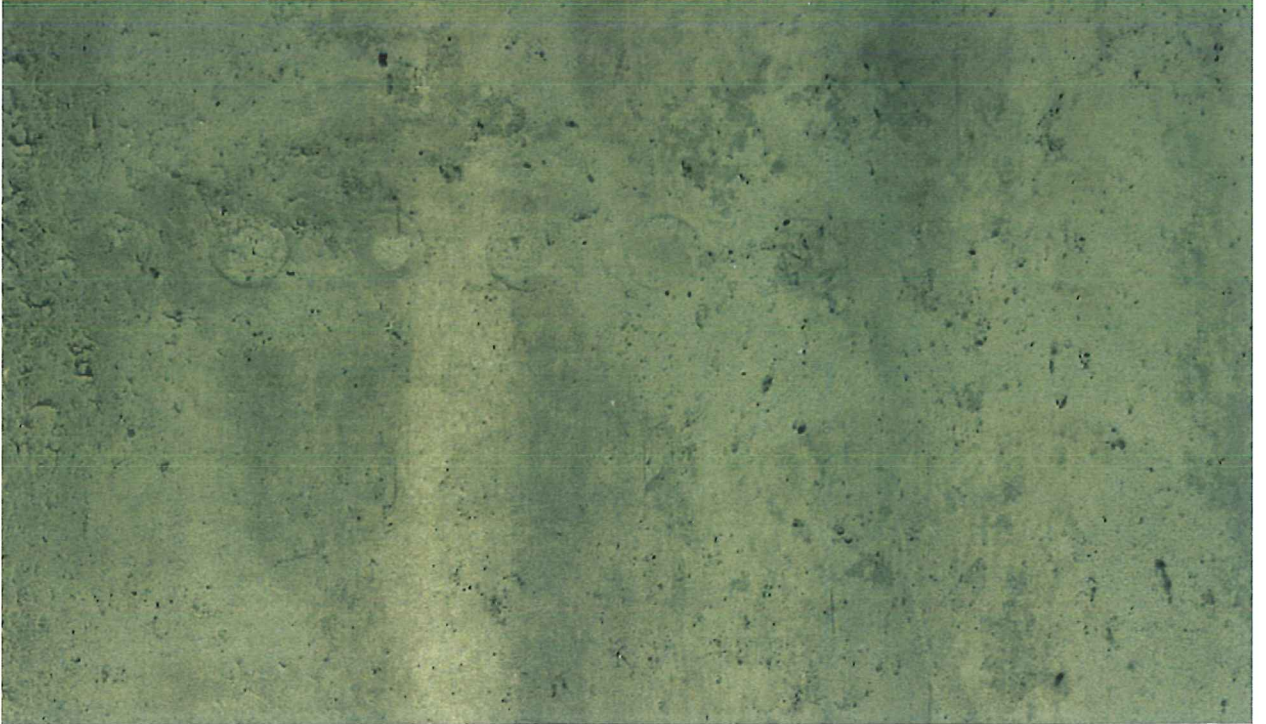
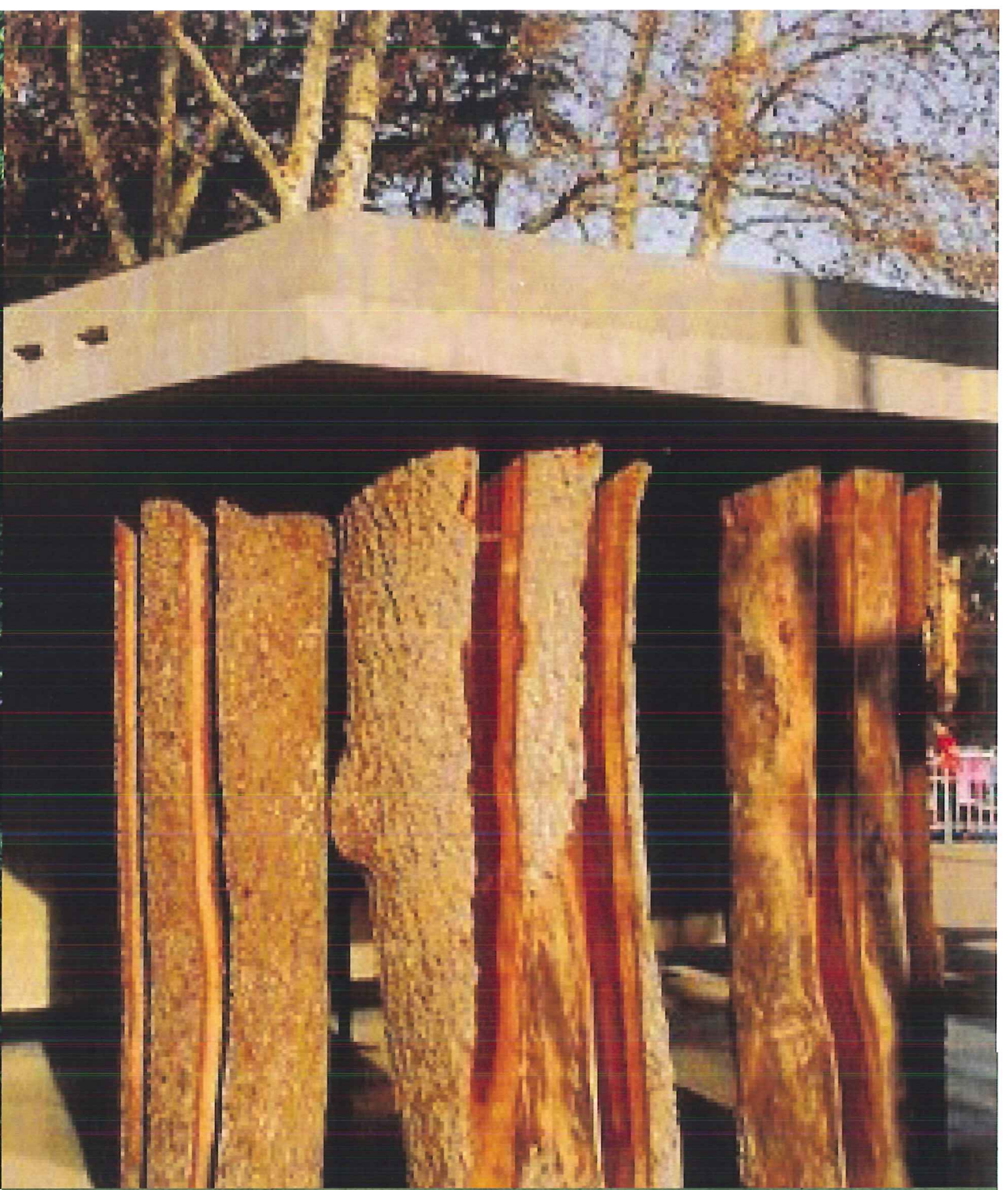
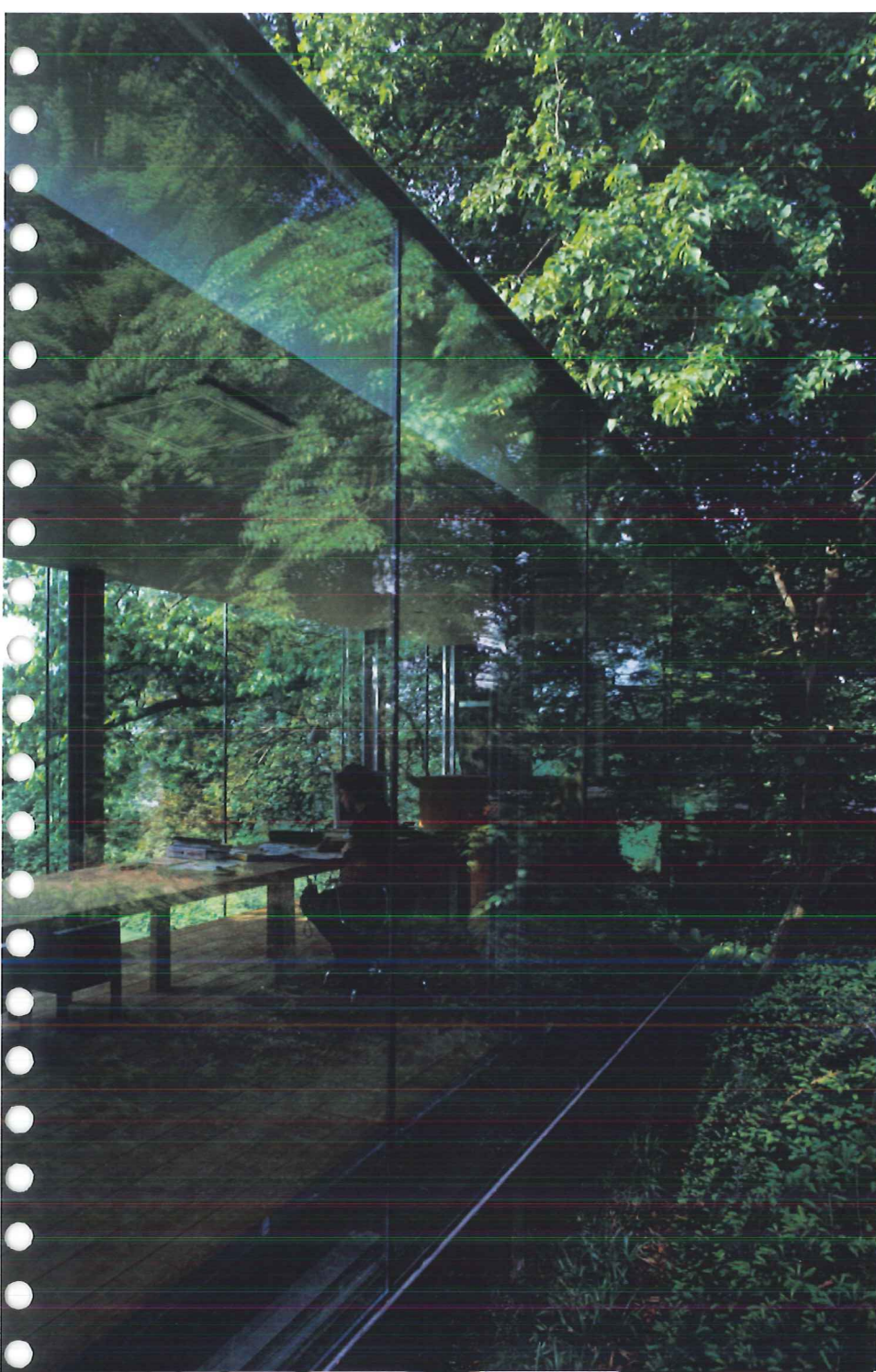














## Een internaat bouwen..... als een thuis.

Geborgenheid, kleinschaligheid, ruimte voor beweging, ruimte voor privacy, plaatsen voor ontmoeting, een huis als herkenningspunt... voor een gezin van 120 kinderen? Dit is de vraagstelling die ons bezig hield tijdens het ontwerpproces.

Wanneer overal ter wereld de deskundigen ter zake een pleidooi houden voor kleinschaligheid, privacy, een geïntegreerde samenleving met de omringende gemeenschap, begeleid wonen en opvang van internen in 'huisjes in de rij' (met een opvang van 10 à 12 internen), worden we hier uitgedaagd een internaat te bouwen op een vrij afgelegen terrein, op een vrij beperkt perceel, met een vrij omvangrijk bouwprogramma.

Dé grote meerwaarden van de gekozen optie zijn compactheid, nabijheid van de school en een zeer bosrijke en rustige omgeving.

De belangrijkste opdracht bestaat er dus in het ambitieuze programma, dat rekening houdt met de huidige comfortstandaards, in de stringente oppervlakenorm kwaliteitsvol te vertalen.

Een **surrealistische** opgave?... Ons antwoord zit in de vraag gevat.

Een eenvoudige oppervlakte analyse brengt ons al vlug bij een gebouw in drie bouwlagen. De nood om intelligent om te gaan met elk vierkante meter leidt tot compactheid, vormgegeven in een U-vormig zuid georiënteerde footprint.

Beide armen herbergen de basisstructuur van het programma: de leefgroepen van telkens een twintigtal kinderen, de leefruimtes strategisch op de kop, de vleugels omarmen een gemeenschappelijke ruimte palend aan logistieke functies. Circulatie ruimtes zijn tot een minimum herleidt, maar worden door het creëren van plekken, plaatsen van ontmoeting. Op het gelijkvloers versmelten ze met de polyvalente ruimte en bieden de nodige bewegingsvrijheid. Op de verdieping bevinden zich via de buitenterrassen toegangen tot de leefgroepen en de studio's, met elk hun individuele "voorkeur", zoals thuis.

Geen enkele gang is een eindvertrek: gangen - aansluitend aan terrassen -bewerkstelligen beweging(s vrijheid).

Plateau's worden doorwandelbaar met geopende deuren. Als ze dicht gaan bakent elke groep of individu zijn grenzen af. Zelfs de individuele kamer sluit naadloos aan op de buitenruimten door het aanbrengen van raamdeuren.

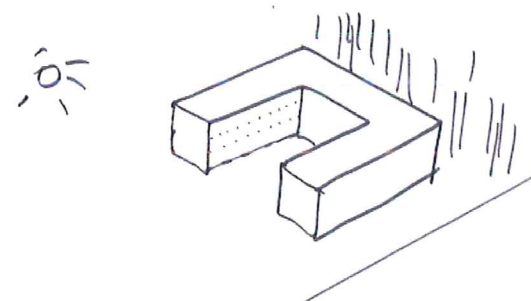
Zo bevordert architectuur de sociale betrekkingen met behoud van alle ruimtogradaties gaande van de intimiteit van de leefcel (de slaapkamer), naar het groepsleven (leefruimtes en terrassen van de leefgroepen) tot het collectieve leefgedrag (mogelijk gemaakt in de polyvalente ruimte en de royale overdekte speelplaats op het gelijkvloers).

De ruim overdekte binnenkoer is de plaats om te spelen per excellentie: hier kan men lopen, fietsen en sporten. Optioneel kan deze ruimte afgesloten worden d.m.v. transparante panelen, zodat er door het serre effect in de winter een aangenaam klimaat kan heersen.

Deze ruimte omgeven door terrassen is tevens de buitenincom tot het gebouw. De ophaalbus wordt hier toegelaten en de polyvalente hal wordt dan "een droge wachtruimte". De begeleiders van de sociale dienst en de administratie houden vanuit hun werkpost een oogje in het zeil. Overigens wordt al de passage via lift of trap ook van daaruit zichtbaar en gecontroleerd.

Dit eenvoudige ruimtelijke model kan zo tegemoet komen aan de gestelde duidelijkheid in de weergave van de functies en hun onderlinge relaties, en biedt een spontaan afleesbare differentiatie van de ruimten.

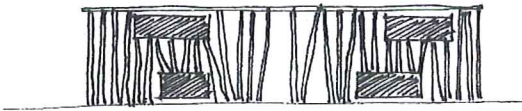
Een gebouw is echter niet alleen een goed functionerende entiteit. We willen graag doen geloven dat het ook een ziel heeft, een persoonlijkheid, afleesbaar uit zijn voorkomen. Kinderen vinden een Harry Potter-





school veel boeiender dan een gewone batterij klaslokalen. We willen een gebouw dat de verbeelding aanspreekt, een gebouw dat emoties oproept, internaat voor hen, hun (t)huis.

We stellen een gelaagde huid voor, midden het groen, met accenten van buitenruimten, passerellen en verblijfpanorama's.



Het gebouw nestelt zich in het bos en er ontstaat een symbiose, een soort van spiegelbeeld door de integratie van ter plaatse gevelde en gemummificeerde dennenbomen. Het gebouw wenst zich niet als gebouw op te dringen maar neemt de kleur en textuur aan van zijn omgeving als een kameleon.

Net als een goed getrouwd koppel, beginnen beiden hoe langer hoe meer op elkaar te lijken.

Door zijn uitzonderlijk voorkomen distantieert dit gebouw zich van de bonte verzameling schoolgebouwen, waar de stijlkenmerken de bouwperiodes verraden. Dit gebouw wil anders zijn: tijdloos, onlosmakelijk gebonden aan de plek, een nieuwe plek om te wonen, om **anders te leren** dan op school.

---





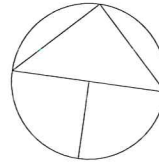




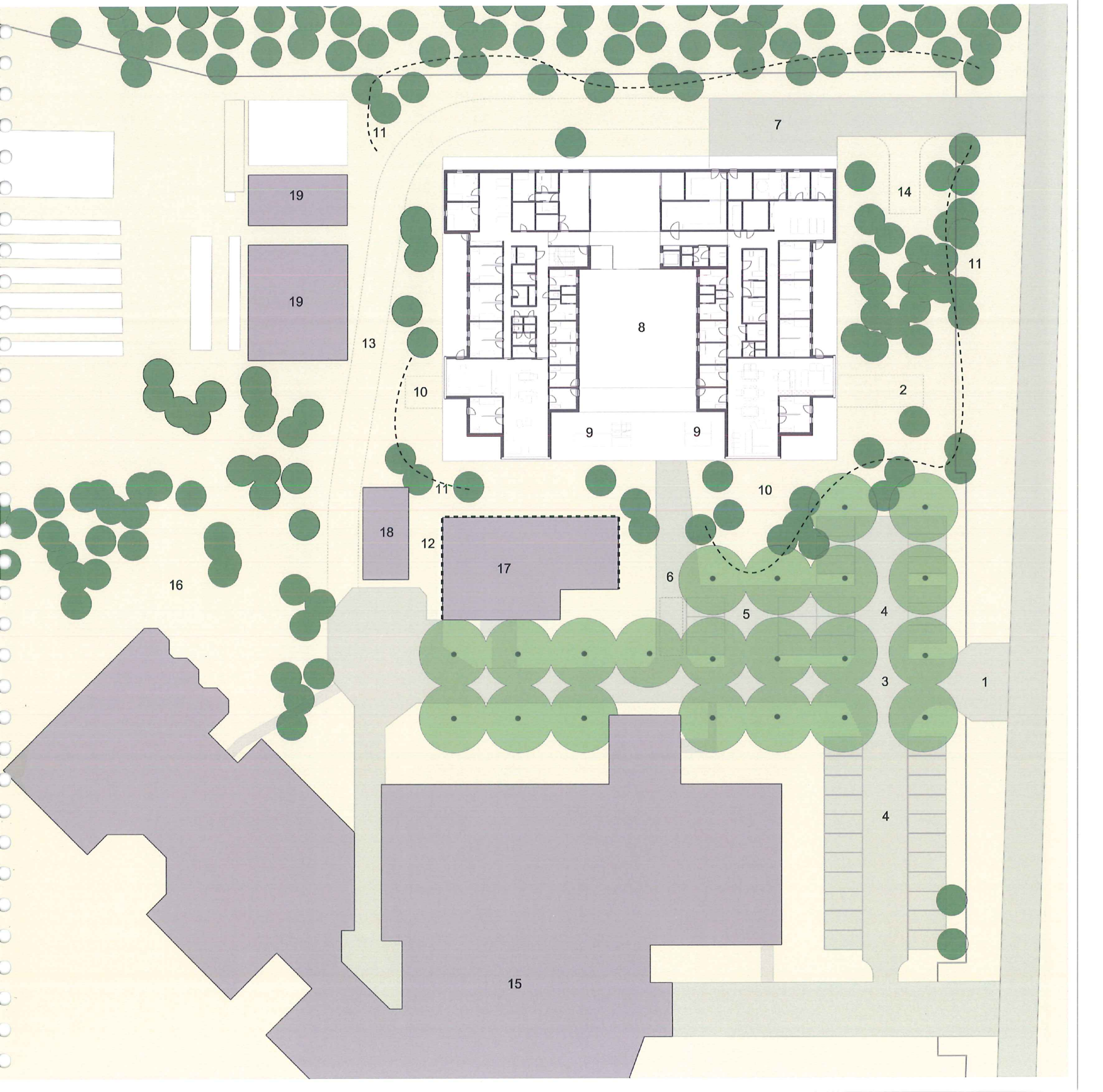


## inplantingsplan

1. hoofdingang
2. afgeschafte toegang naar serres
3. nieuwe dreefstructuur langs bestaande toegangsweg
4. nieuwe boomstructuur langs bestaande parking
5. uitbreiding parking en nieuw wandelpad naar toegang
6. busroute en wachtplaats bussen
7. toegang voor diensten en leveringen
8. binnenhof
9. fietsenstalling
10. speelweide
11. herstel van de bosrand (rhododendrons en prunus laurentianus)
12. wingerdbegroeiing tegen bestaand gebouw
13. brandweerroute in grasdallen
14. insteek om achteruit te rijden in grasdallen
15. gebouwen BuBaO
16. speelplaats BuBaO
17. klaslokalen BuSO
18. ijzeren loods
19. serres BuSO







11

19

19

13

10

8

9

9

18

12

17

10

6

5

4

3

1

16

15

4

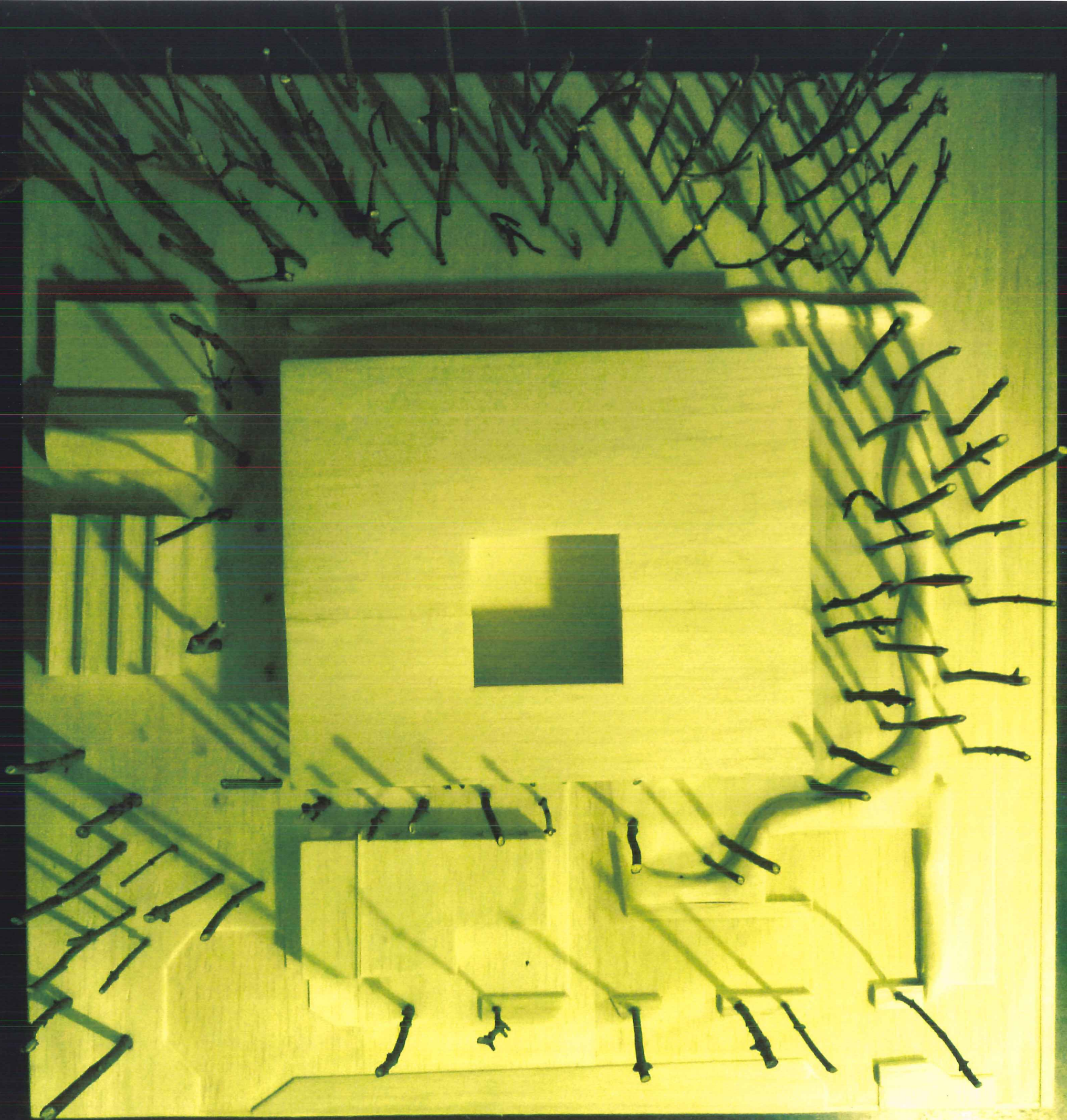
7

14

11

2







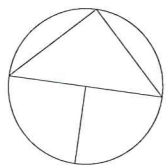
## masterplan

Optie A:  
afbraak op middenlange termijn van het BuSO gebouw (1).  
Deze oppervlakte tezamen met de oppervlakte van het  
onmiddellijk af te breken paviljoen van het BuSO zijn onder  
te brengen in een tweelaags nieuwbouw (2) aansluitend op  
de vestiging van het BuSO.

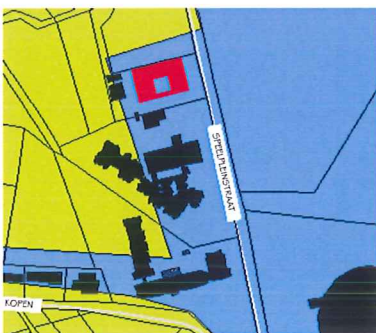
Richtinggevende kostprijs:  
 $600 \text{ m}^2 \times 1241 \text{ €/m}^2 = 744.600 \text{ €}$   
eerste uitrusting - buitenaanleg - algemene kosten - btw niet  
inbegrepen

Optie B:  
aankoop van een 10 meter brede strook (3) van het  
aangrenzende terrein deel uitmakend van de blauwe zone,  
waardoor de inplanting van het internaat voldoende ruimte  
krijgt t.o.v. de aangrenzende bestaande gebouwen.

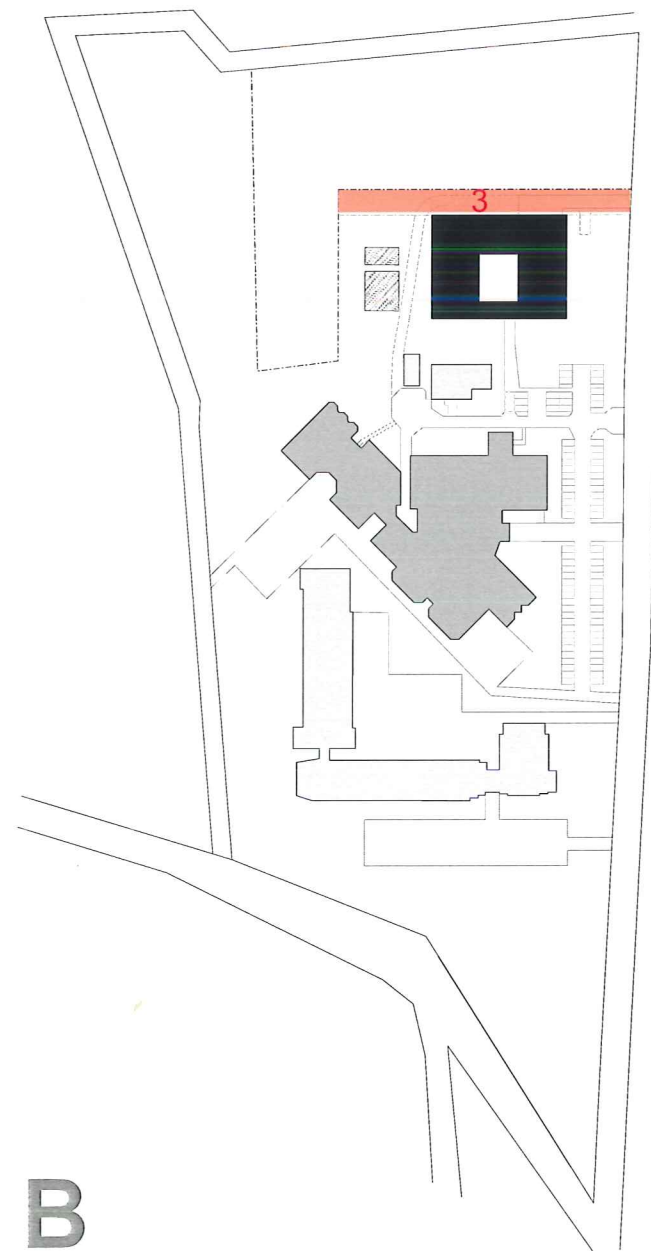
Richtinggevende kostprijs:  
 $900 \text{ m}^2 \times 15 \text{ €/m}^2 = 13.500 \text{ €}$   
algemene kosten niet inbegrepen



-  nieuwbouw internaat
-  vestiging BuBaO
-  vestiging BuSO
-  serres
-  af te breken gebouw
-  nieuwbouw BuSO op termijn

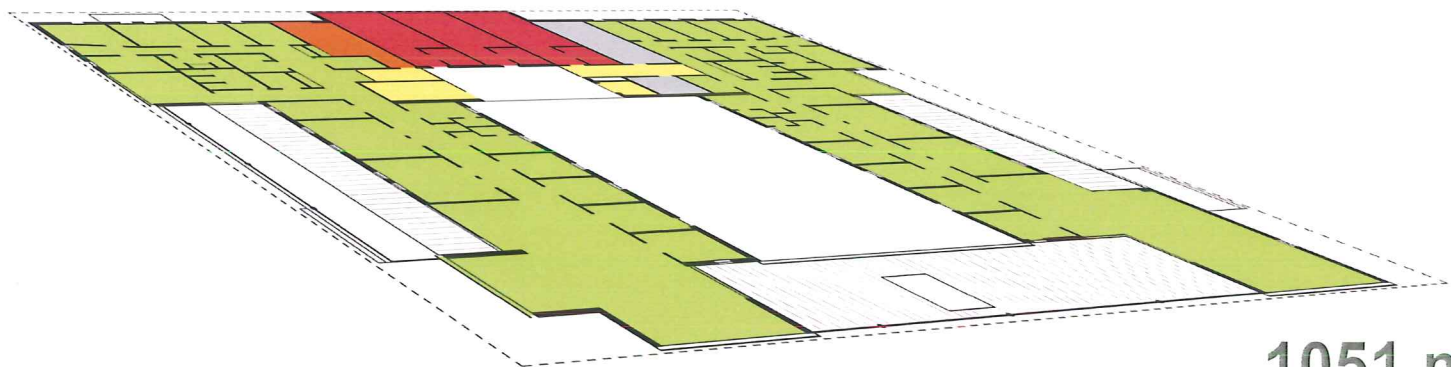


# A

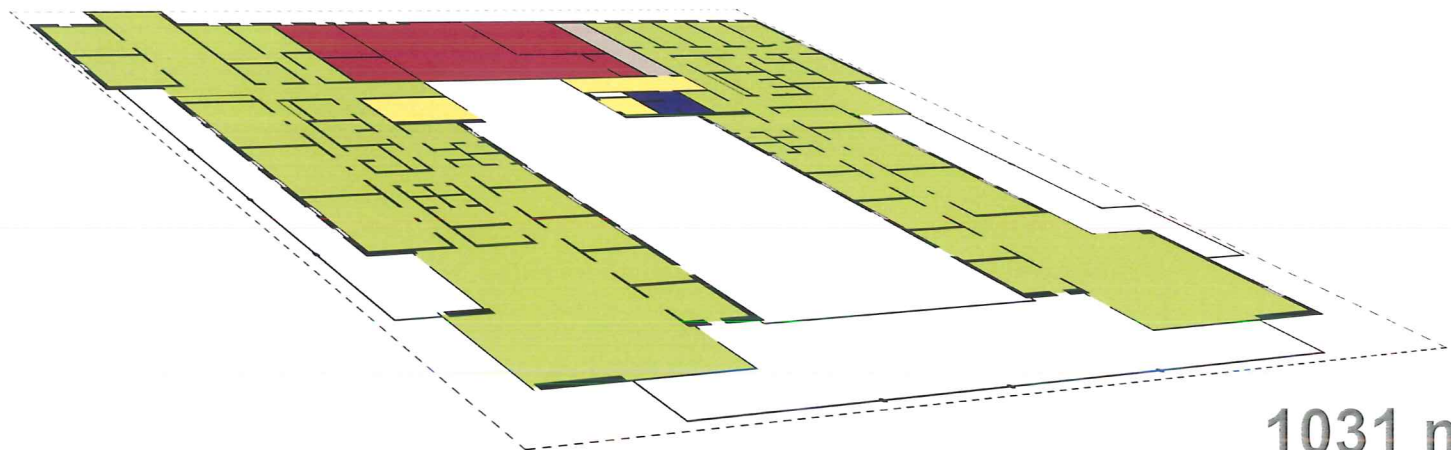


# B

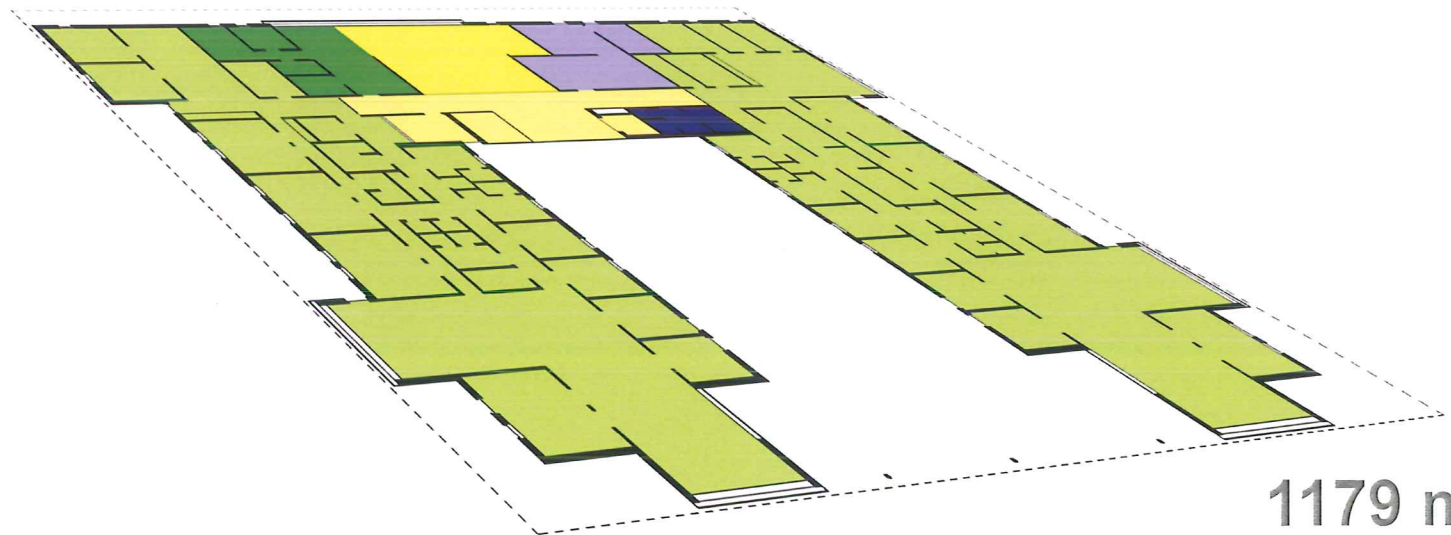




1051 m<sup>2</sup>



1031 m<sup>2</sup>



1179 m<sup>2</sup>

**totaal: 3261 m<sup>2</sup>**

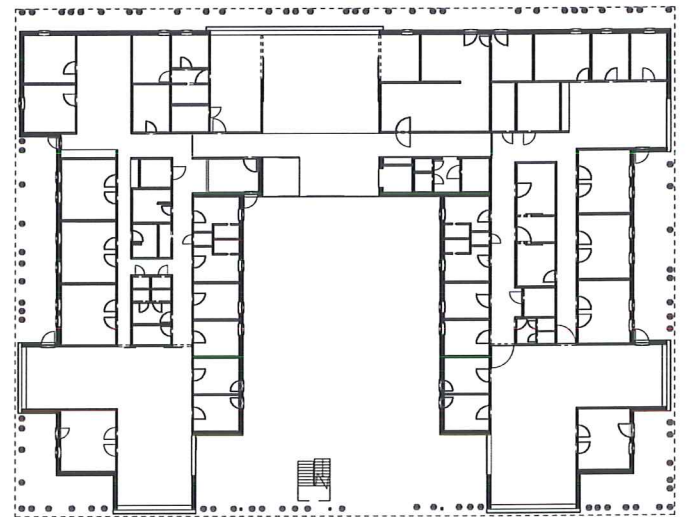
totale bruto opp: 3.665 m<sup>2</sup>



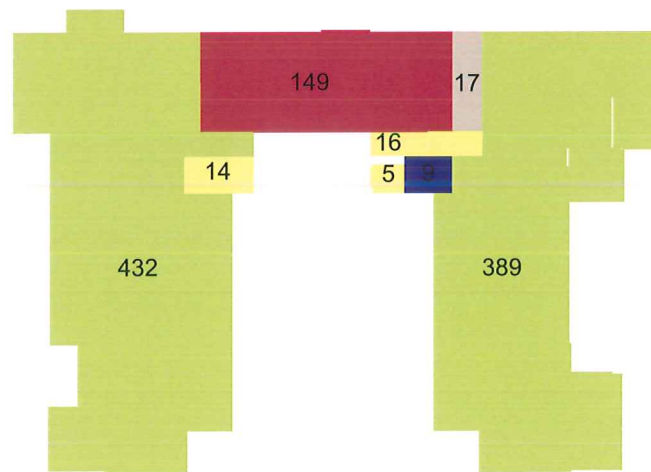
# algemene indeling

- Administratie
- Circulatie
- Economaat / stock
- Fitness
- Leefgroepen
- Opwarmkeuken
- Polyvalente ruimte
- Sanitair
- Studio's
- Technische ruimten
- Verpleegruimte

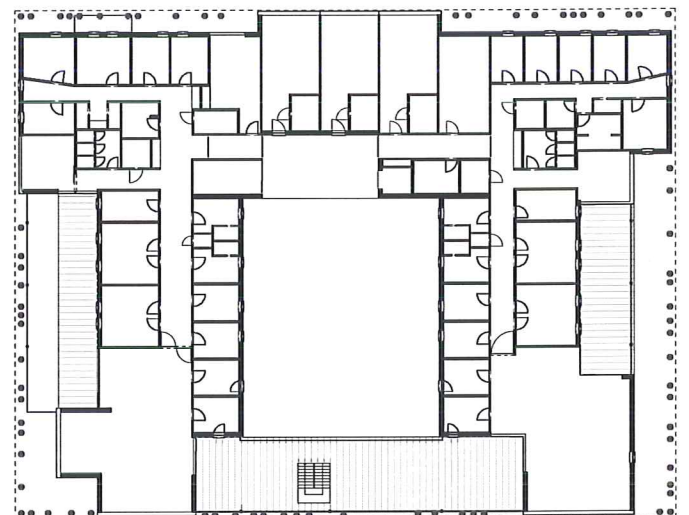
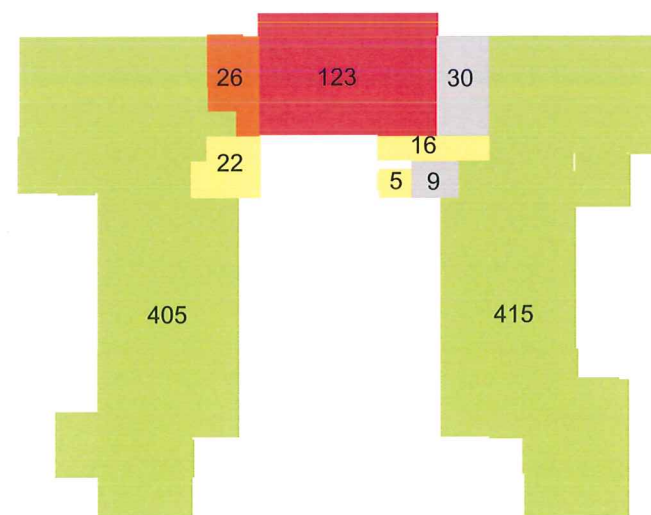
0



1



2



\* oppervlakten in vierkante meters



lokaal

nr netto opp totaal

## NIVO 0

Gemmeeschapelijke delen			
inkomhal	1	8,8	
circulatie	2	61,4	
polyvalente ruimte	3	69,6	
hoofdtrap	4	10,2	
lift	5	5,0	
berging polyvalente ruimte	6	10,9	
therapieën	7	32,3	
verpleegster	8	7,4	
ziekenkamer	9	10,7	
sanitair verpleging	10	4,2	
circulatie		2,9	
time-out lokaal	11	5,9	
opwarmkeuken	12 en 13	51,8	
stock drank / tellers	14	11,3	
sanitair	15		
wc		2,0	
wc		1,4	
wc-mindervaliden		5,7	
hal sanitair		5,3	
schacht		1,2	308 m <sup>2</sup>
leefgroep autistische kinderen			
leefruimte	16-17-18	110,8	
circulatie	19	59,3	
hobbyruimte	20	32,0	
snoezelruimte	21	10,6	
splitsbare kamer	22	20,2	
splitsbare kamer	22	20,2	
splitsbare kamer	22	20,2	
splitsbare kamer	22	20,2	
eenpersoonskamer	23	9,8	
eenpersoonskamer	23	9,8	
eenpersoonskamer	23	9,8	
eenpersoonskamer	23	9,8	
tweepersoonsamer	24	14,7	
tweepersoonsamer	24	14,7	
begeleiderskamer	25	8,2	
begeleiderskamer	25	8,2	
wc-mindervaliden	26	5,3	
sanitair jongens	27	7,4	
sanitair meisjes en kleuters	28	2,6	
douches jongens	29	7,5	
douches meisjes	30	4,9	
individuele douche	31	2,3	
berging	32	4,5	
sanitair begeleiders	33	5,7	
bergkasten		3,9	422,6 m <sup>2</sup>
leefgroep verzorgingskinderen			
leefruimte	16-17-18	115,8	
circulatie	19	68,0	
hobbyruimte	20	33,8	
snoezelruimte	21	12,6	
splitsbare kamer	22	19,6	
splitsbare kamer	22	19,6	
splitsbare kamer	22	19,6	
splitsbare kamer	22	18,8	
eenpersoonskamer	23	10,4	
eenpersoonskamer	23	10,0	
eenpersoonskamer	23	9,8	
eenpersoonskamer	23	9,8	
eenpersoonskamer	23	9,8	

eenpersoonskamer	23	9,8	
tweepersoonsamer	24	15,7	
begeleiderskamer	25	8,2	
begeleiderskamer	25	8,2	
wc-mindervaliden	26	5,4	
berging	32	6,8	
sanitair begeleiders	33	5,7	
badkamer/verzorging	34	9,9	
doucheruimte rolstulgebruiker	35	6,0	
badkamer mindervaliden	36	12,0	
sanitair jongens en meisjes	37	5,4	
bergkasten		2,3	453 m <sup>2</sup>

## NIVO 1

Gemmeeschapelijke delen			
circulatie		15,8	
hoofdtrap		14,0	
lift		5,0	
bureau orthopedagogen		18,0	
landscape (soc. Verpl./secret./boekh.)		85,3	
bureau beheerder		14,0	
bureau hoofdopvoeder		14,0	
vergaderzaal		12,3	
kopieërlokaal / kitch.		5,4	
Stock/wasplaats		16,5	
sanitair personeel		8,6	208,9 m <sup>2</sup>
leefgroep jongens en meisjes lagere school			
leefruimte		110,3	
circulatie		93,6	
hobbyruimte		7,0	
splitsbare kamer		20,2	
splitsbare kamer		20,2	
splitsbare kamer		20,2	
eenpersoonskamer		9,8	
eenpersoonskamer		9,8	
eenpersoonskamer		9,8	
eenpersoonskamer		9,8	
eenpersoonskamer		14,4	
eenpersoonskamer		10,7	
tweepersoonsamer		14,7	
tweepersoonsamer		14,7	
begeleiderskamer		8,2	
begeleiderskamer		8,2	
wc-mindervaliden		5,3	
sanitair jongens		7,4	
sanitair meisjes en kleuters		2,6	
douches jongens		7,5	
douches meisjes		4,9	
individuele douche		2,3	
berging		4,5	
berging		6,4	
sanitair begeleiders		5,7	
bergkasten		3,9	432,1 m <sup>2</sup>



leefgroep meisjes BuSO (types 1,2 en 8)			
leefruimte		98,6	
circulatie		58,6	
hobbyruimte		17,6	
splitsbare kamer		21,9	
splitsbare kamer		21,9	
eenpersoonskamer		9,8	
eenpersoonskamer		9,8	
eenpersoonskamer		9,8	
eenpersoonskamer		9,8	
eenpersoonskamer		10,9	
eenpersoonskamer		9,0	
eenpersoonskamer		9,0	
eenpersoonskamer		9,0	
eenpersoonskamer		10,0	
tweepersoonskamer		13,0	
begeleiderskamer		8,2	
begeleiderskamer		8,2	
wc-mindervaliden		4,8	
sanitair meisjes		11,0	
badkamer met bad		4,8	
douches meisjes		8,9	
individuele douche		2,0	
berging		5,7	
sanitair begeleiders		5,7	
bergkasten		1,7	388,7 m <sup>2</sup>

**NIVO 2**

Gemmeeschapelijke delen			
circulatie	2	7,6	
circulatie	2	15,8	
hoofdtrap	3	14,0	
lift	4	5,0	
fitness	5	26,1	
studio 1	6	34,8	
sanitair		5,9	
studio 2	6	34,8	
sanitair		5,9	
studio 3	6	35,4	
sanitair		6,4	
technische ruimte	7	29,6	
technische ruimte	8	9,2	230,5 m <sup>2</sup>

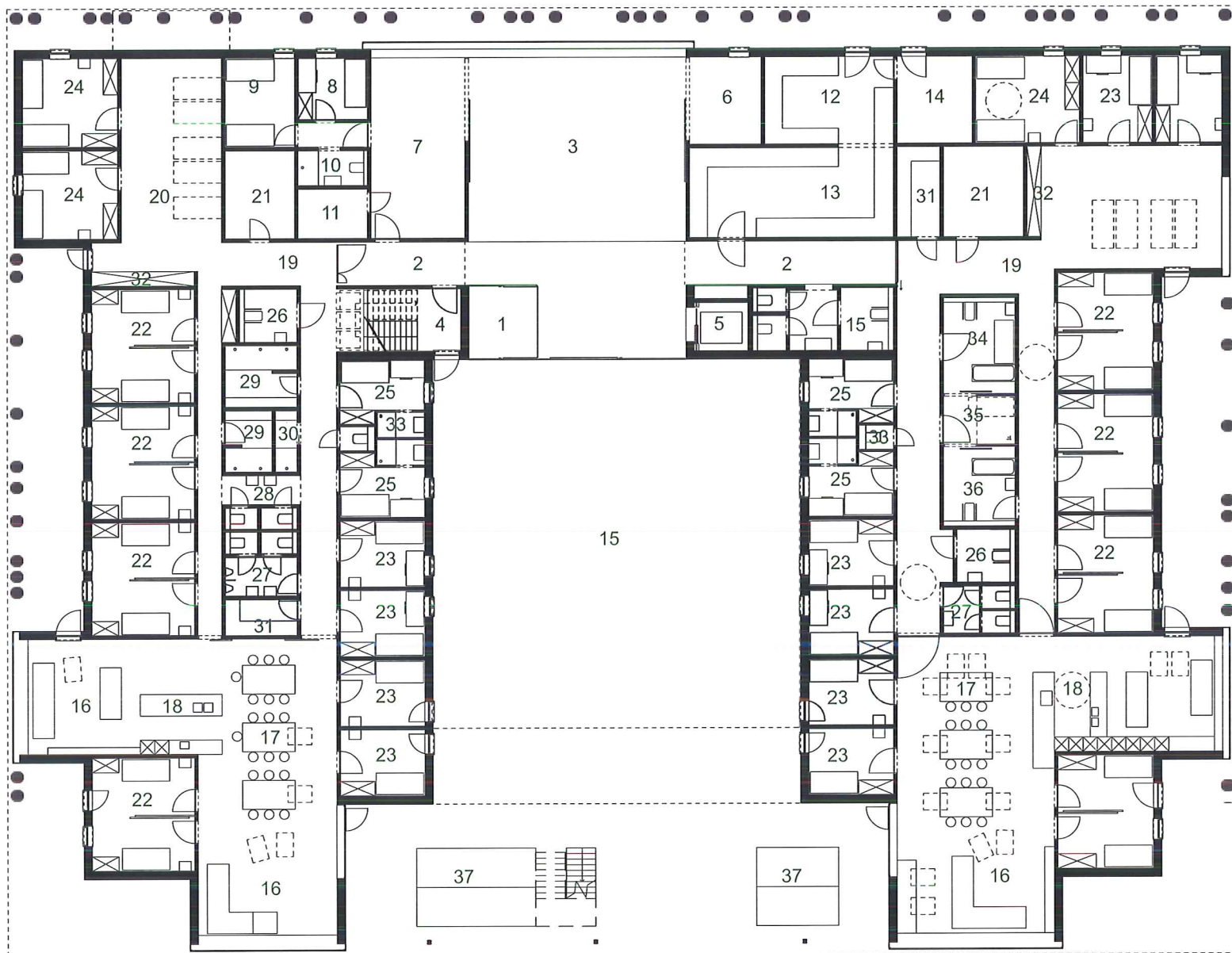
leefgroep jongens BuSO (type 2)			
leefruimte		109,8	
circulatie		76,3	
hobbyruimte		18,4	
splitsbare kamer		21,2	
splitsbare kamer		21,2	
eenpersoonskamer		10,7	
eenpersoonskamer		10,7	
eenpersoonskamer		10,6	
eenpersoonskamer		9,8	
eenpersoonskamer		9,8	
eenpersoonskamer		9,8	
eenpersoonskamer		9,8	
eenpersoonskamer		9,6	
tweepersoonskamer		15,5	
tweepersoonskamer		13,7	
begeleiderskamer		8,2	
begeleiderskamer		8,2	
wc-mindervaliden		4,8	

sanitair jongens		9,5	
douches jongens		7,7	
individuele douche		1,8	
individuele douche		1,8	
berging		6,0	
sanitair begeleiders		5,7	
bergkasten		4,5	415,1 m <sup>2</sup>

leefgroep jongens BuSO (types 1 en 8)			
leefruimte		113,4	
circulatie		77,3	
hobbyruimte			
splitsbare kamer		21,9	
splitsbare kamer		21,9	
eenpersoonskamer		10,9	
eenpersoonskamer		9,8	
eenpersoonskamer		9,8	
eenpersoonskamer		9,8	
eenpersoonskamer		9,8	
eenpersoonskamer		8,9	
eenpersoonskamer		9,0	
eenpersoonskamer		9,0	
eenpersoonskamer		9,0	
eenpersoonskamer		10,0	
tweepersoonskamer		13,0	
begeleiderskamer		8,2	
begeleiderskamer		8,2	
wc-mindervaliden		4,8	
sanitair jongens		11,0	
douches jongens		9,1	
individuele douche		2,1	
badkamer met bad		4,8	
berging		5,7	
sanitair begeleiders		5,7	
bergkasten		1,7	404,8 m <sup>2</sup>

<b>TOTALE NETTO OPPERVLAKTE ALLE LOKALEN</b>			<b>3264 m<sup>2</sup></b>
--	--	--	---------------------------





0

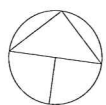
autistische kinderen

verzorgingskinderen

1. inkomhal
2. circulatieruimte gemeenschappelijke delen
3. polyvalente ruimte
4. hoofdtrap (noodtrap)
5. lift
6. berging bij polyvalente ruimte
7. ruimte voor therapieën en dokterskabinet
8. slaapkamer verpleging
9. afgesloten ziekenkamer
10. sanitair verpleegruimte
11. time-out lokaal
12. opwarmkeuken (koude keuken)

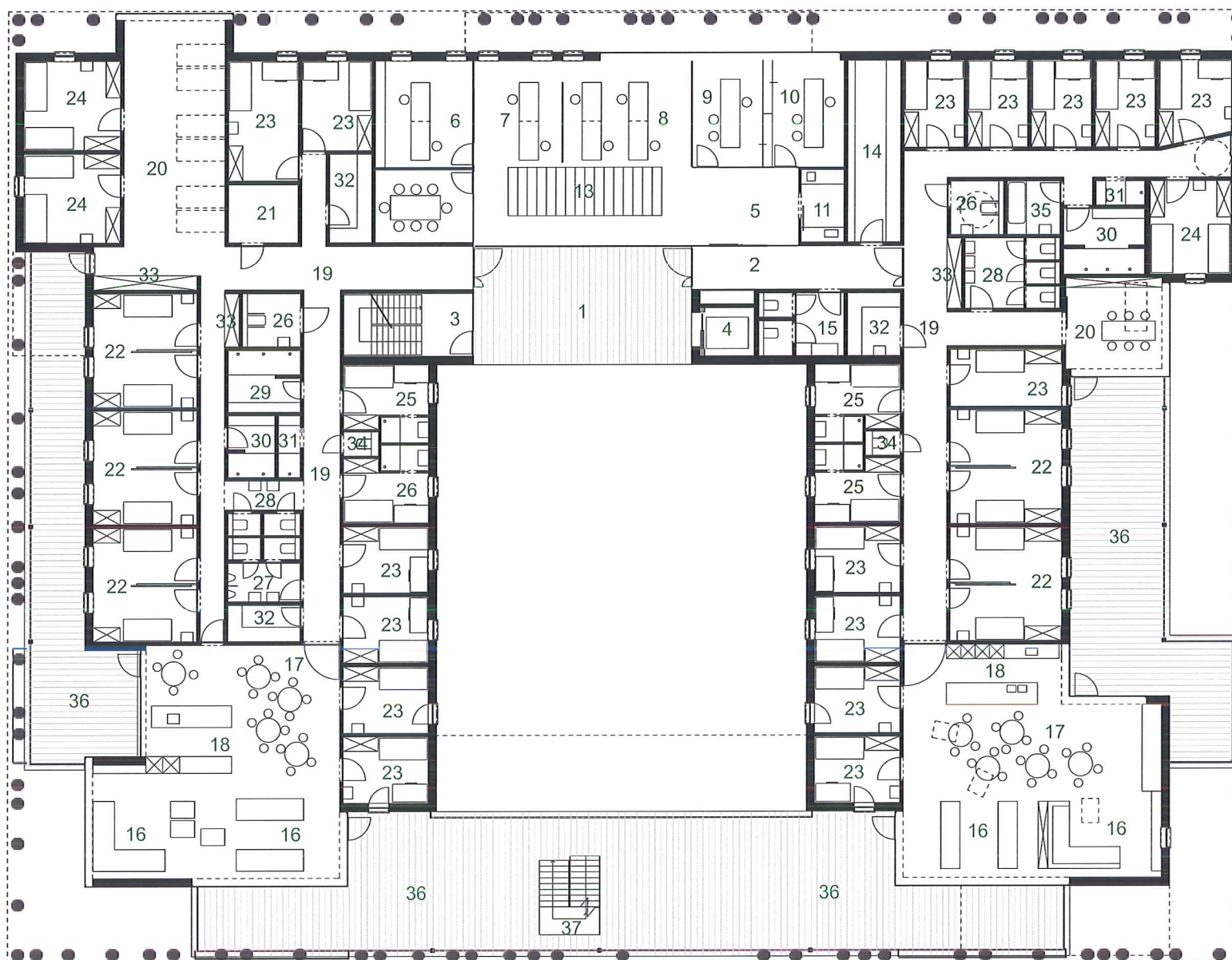
13. opwarmkeuken (warme keuken)
14. stock (dranken) / tellerslokaal
15. overdekte buitenruimte
16. zithoek leefgroep
17. eethoek leefgroep
18. verdeelkeuken leefgroep
19. circulatieruimte leefgroep
20. hobbyruimte
21. snoezelruimte
22. splitsbare kamer
23. éénpersoonskamer
24. tweepersoonskamer

25. opvoederskamer
26. wc rolstoelgebruiker
27. sanitair jongens
28. sanitair meisjes / kleuters
29. gezamenlijke doucheruimte
30. individuele doucheruimte
31. berging
32. bergkast
33. sanitair opvoeders
34. badkamer / verzorgingsruimte rolstoelgebruikers
35. douche rolstoelgebruikers
36. sanitair jongens / meisjes
37. fietsenstalling



0m 2m 4m 6m 8m 10m





jongens en meisjes lagere school

meisjes BuSO

1. circulatieruimte gemeenschappelijke delen (open lucht)
2. circulatieruimte gemeenschappelijke delen
3. hoofdtrap (noodtrap)
4. lift
5. inkom / wachtruimte administratie en sociale dienst
6. orthopedagogen
7. sociaal verpleegkundige
8. secretariaat / boekhouding
9. bureau beheerder
10. bureau hoofdopvoeder
11. kopiërlokaal
12. vergaderzaal

13. compact archief
14. stockruimte / wasplaats
15. sanitair personeel
16. zithoek leefgroep
17. eethoek leefgroep
18. verdeelkeuken leefgroep
19. circulatieruimte leefgroep
20. hobbyruimte
21. snoezelruimte
22. splitsbare kamer
23. éénpersoonskamer
24. tweepersoonskamer

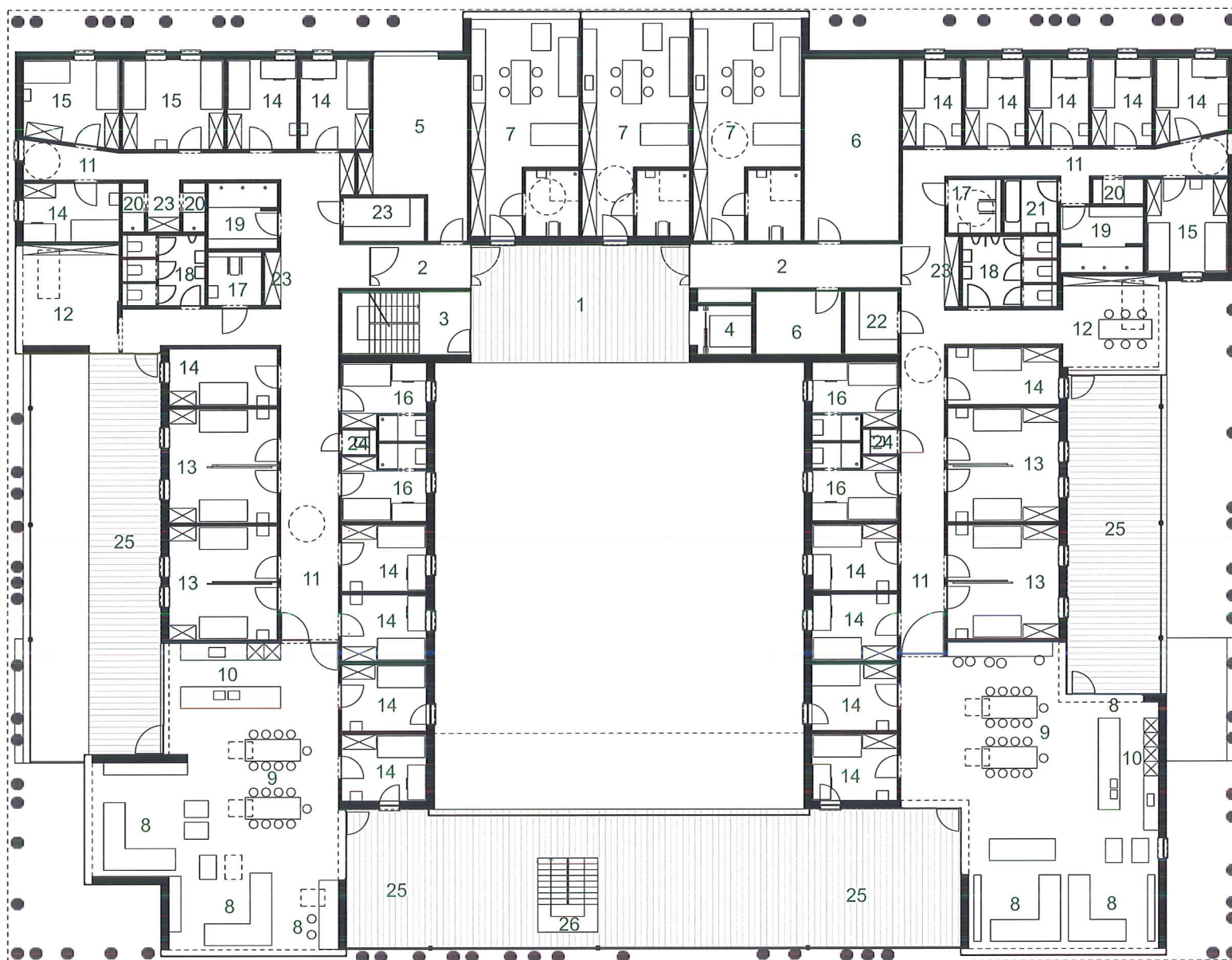
25. opvoederskamer
26. wc rolstoelgebruiker
27. sanitair jongens
28. sanitair meisjes / kleuters
29. gezamenlijke doucheruimte jongens
30. gezamenlijke doucheruimte meisjes
31. individuele doucheruimte
32. berging
33. bergkast
34. sanitair opvoeders
35. badkamer met bad
36. terrassen leefgroepen
37. buitentrapp



0m 2m 4m 6m 8m 10m



# 2



jongens BuSO (type 2)

jongens BuSO (type 1 en 8)



1. circulatieruimte gemeenschappelijke delen (open lucht)
2. circulatieruimte gemeenschappelijke delen
3. hoofdtrap (noodtrap)
4. lift
5. fitnessruimte
6. technische ruimtes
7. éénpersoonsstudio (begeleid zelfstandig wonen)
8. zithoek / computerhoek leefgroep
9. eethoek leefgroep
10. verdeelkeuken leefgroep
11. circulatieruimte leefgroep
12. hobbyruimte
13. splitsbare kamer

14. éénpersoonskamer
15. tweepersoonskamer
16. opvoederskamer
17. wc rolstoelgebruiker
18. sanitair jongens
19. gezamenlijke doucheruimte jongens
20. individuele doucheruimte
21. badkamer met bad
22. berging
23. bergkast
24. sanitair opvoeders
25. terrassen leefgroepen
26. buitentrapp

0m 2m 4m 6m 8m 10m



# kamerindeling per leefgroep

- eenpersoonskamers
- splitsbare kamers
- tweepersoonskamers
- extra bedden

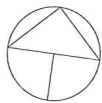
	eenpersoons	splitsbare	tweepersoons	totaal kamers	totaal bedden	extra bedden
1 Autistische kinderen	4	8	2	14	16	5
2 Verzorgingskinderen	6	8	1	15	16	4
3 Jongens en meisjes lagere school	6	6	2	14	16	6
4 Meisjes BuSO	10	4	1	15	16	1
5 Jongens BuSO (2)	8	4	2	14	16	1
6 Jongens BuSO (1 en 8)	10	4	1	15	16	1
7 Studio's	3			3	3	
8 Ziekenkamers (verpleging)			1		2	
	## 18					

119 kinderen

Maximale opvangcapaciteit 119 bedden  
(kinderen en jongeren)  
13 bedden  
(personeel)  

---

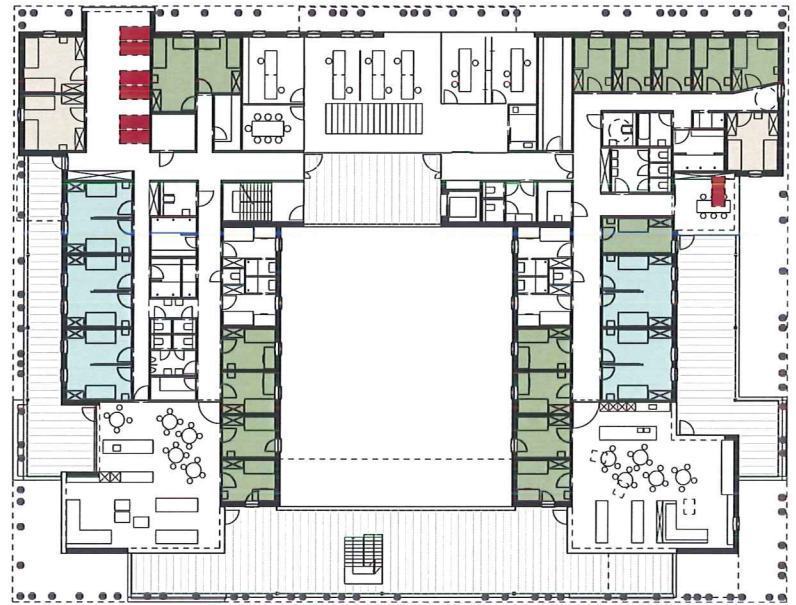
132



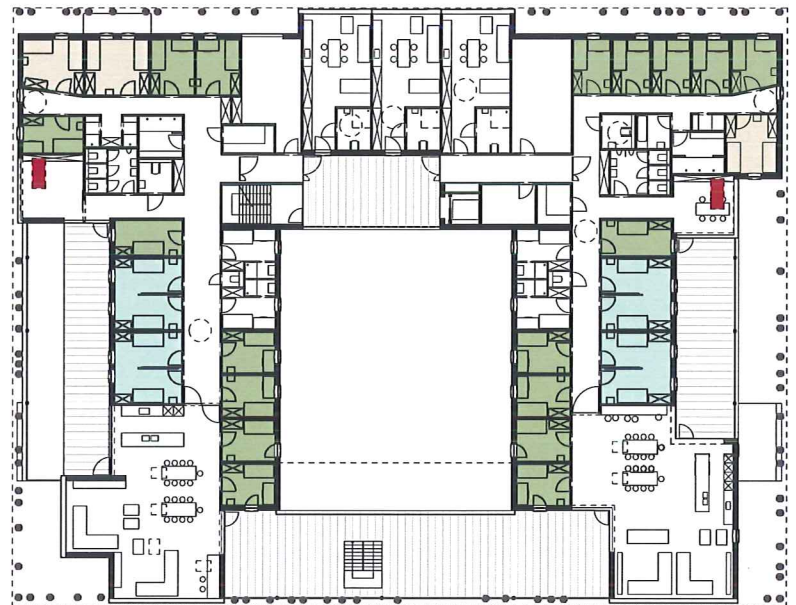
0



1

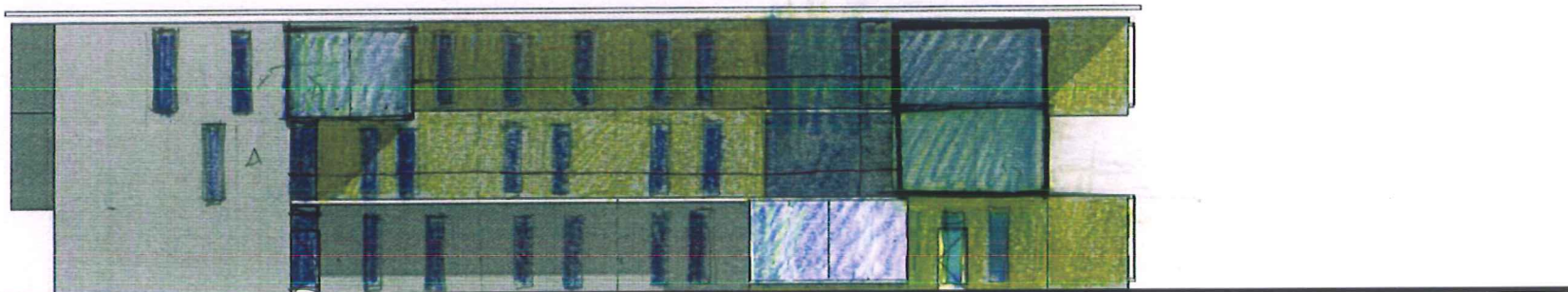


2

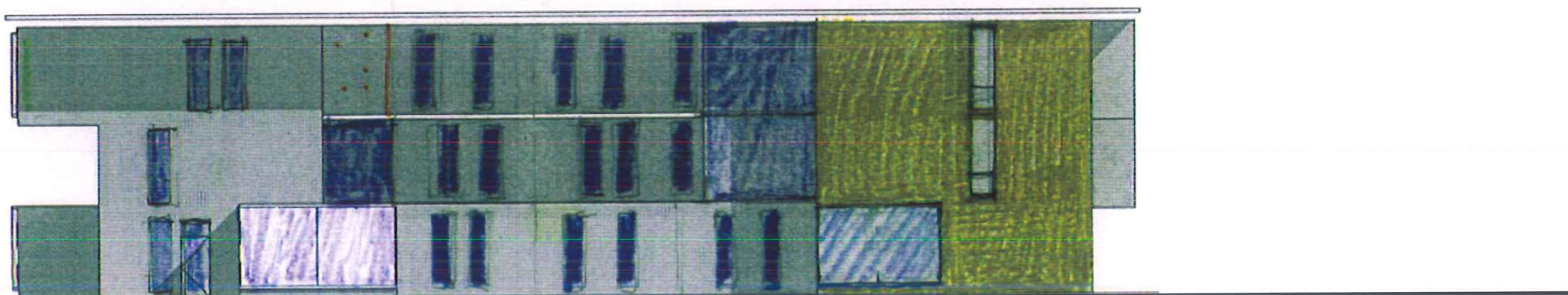




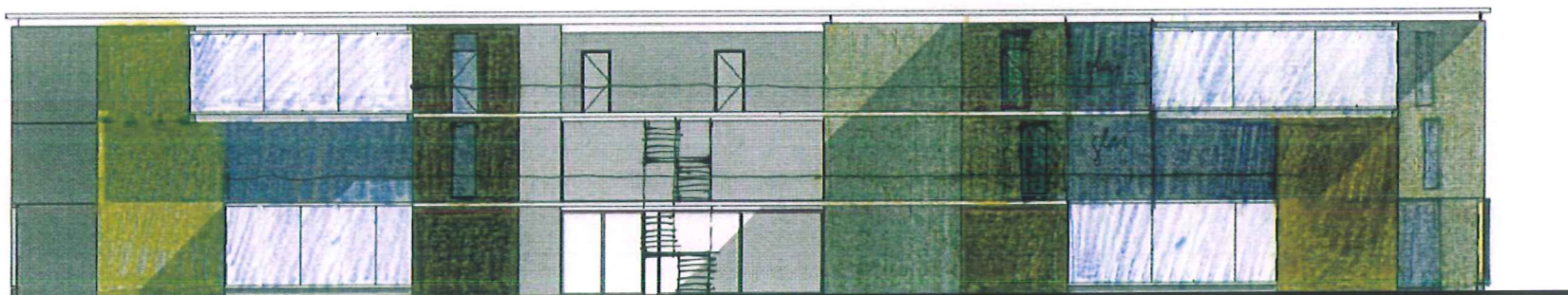
gevelstudie



westgevel



oostgevel



zuidgevel

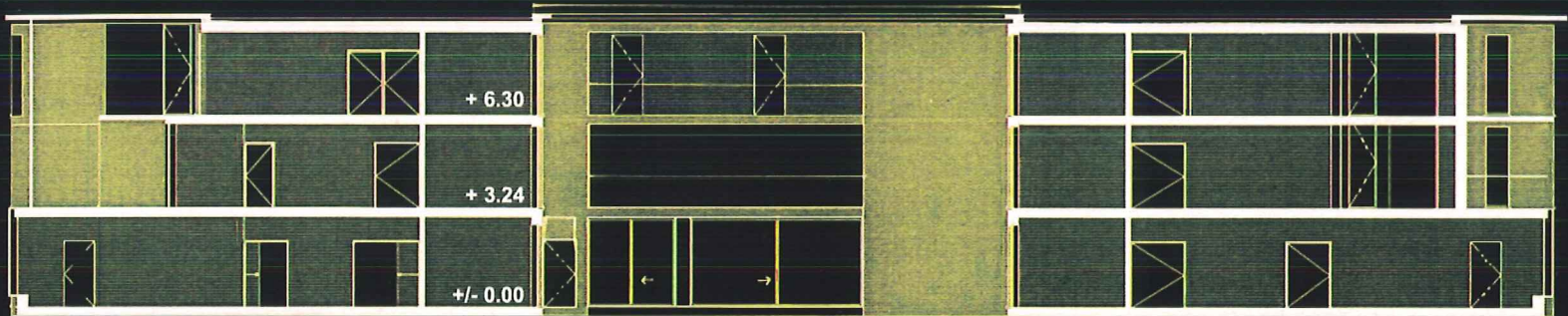


noordgevel





westgevel met boomstammen

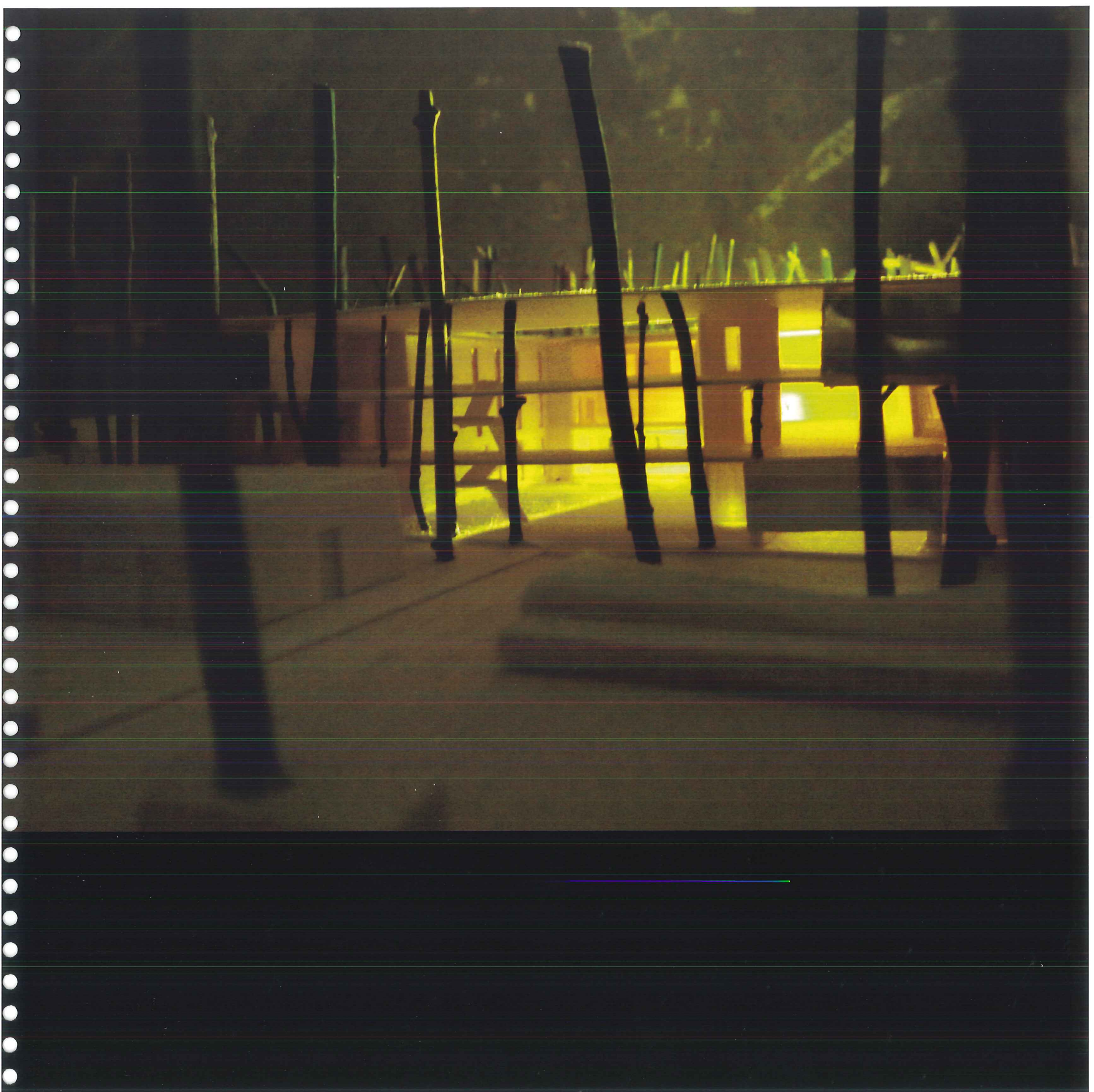


principe snede











## Duurzaam bouwen

Duurzaam bouwen is meer als enkel het ecologisch en/of energiezuinig bouwen. Het is dus niet voldoende dat de gebouwen enkel energiezuinig zijn of opgetrokken worden met gerecycleerde of milieuontlastende materialen. Wezenlijker is een duurzame manier van denken. Daarom tracht het ontwerpteam uit te gaan van 'duurzame architectuur' i.p.v. duurzaam bouwen. In tegenstelling tot duurzaam bouwen is duurzame architectuur meer dan functioneel of alleen duurzaam, zij speelt ook in op het gevoel.

Het ontwerp- en bouwteam tracht uit te gaan van een integrale benadering van het begrip duurzaam bouwen en in zijn ontwerpen evenwicht te vinden tussen 4 belangrijke peilers van duurzaamheid, in elke fase van het ontwerp- en bouwproces en zowel op macro, meso -als microschaal:

- Ecologische duurzaamheid
- Culturele duurzaamheid
- Maatschappelijke/ sociale duurzaamheid
- Ruimtelijke duurzaamheid

### Ecologische duurzaamheid:

Binnen het begrip duurzaam bouwen staat het milieu steeds centraal, op basis van de aspecten ruimte, energie, water en materialen.

Men moet trachten de milieu-impact en de onvermijdelijke schadelijke van het bouwgebeuren beperken. Het gaat hier dan vooral om het verminderen van bouwafval, het overmatige gebruik van grondstoffen, verwarming, verlichting, etc.

Zo kan men het energieverbruik beperken door de toepassing van passieve technieken.

### Culturele duurzaamheid:

Steeds wordt er getracht een uiterst respectvolle houding aan te nemen tegenover het bestaande, tegenover de context (zowel ecologisch, sociaal als economisch). De inplanting van een gebouw dient uit te gaan van een verfijnde en geactualiseerde ruimtelijke visie op lange termijn waarbij ook steeds de geschiedenis van de plek gerespecteerd wordt.

### Ruimtelijke duurzaamheid:

Duurzaam ruimtegebruik betekent dat we spaarzaam en efficiënt omspringen met de ruimte/plaats die we bebouwen, zowel op stedenbouwkundig als architecturaal vlak.

In dit opzicht dient ook steeds de levenscyclus en de levensduur van het gebouw geoptimaliseerd te worden, om flexibiliteit, aanpasbaarheid, uitbreiding en herbesteding van een gebouw in een latere levensfase mogelijk, in functie van wisselende levensbehoeften –of wensen (levenswijzen) van de gebruikers, en dit zowel bij nieuwbouw –als renovatieprojecten.

### Maatschappelijke of sociale duurzaamheid:

Het gebouw dient daarom in harmonie te zijn met de gebruiker. De levenskwaliteit van de mens hangt immers in grote mate af van de kwaliteit van het gebouw waarin hij zich bevindt. Steeds wordt getracht om aangename gebouwen te creëren met een gezond binnenklimaat op het gebied van luchtkwaliteit en thermisch, visueel en akoestisch comfort. Tenslotte spelen ook de sociale aspecten zoals de toegankelijkheid van het gebouw voor personen met beperkingen, de inbraakbeveiliging/veiligheid en de sociale controle, het onderhoud en zijn kosten en de levenscycluskosten een belangrijke rol in de kwaliteit van het gebouw. Belangrijker zijn aangename, gelaagde gebouwen die ons uitdagen en prikkelen. Gebouwen moeten de wegwerpmaatschappij weerstaan zodat zij lang kunnen functioneren.

## Concreet voor het internaat doen wij:

- Omgeving en plek

### Behoeft en locatie

Het internaat voor .... sluit naadloos aan bij de reeds aanwezige functies op het terrein. Door de woonfunctie te lokaliseren bij ... andere functies... zijn er geen extra verplaatsingen nodig. Wonen in een hoogwaardige groene en gezonde omgeving zonder het bestaande bos aan te tasten.

### Terrein en Oriëntatie

De nieuwbouw komt in de plaats van te slopen niet meer aangepaste gebouwen. Het overdekte, zuid georiënteerde binnenplein kan in de winter worden afgesloten en werkt als een serre en buffert zo de passieve zonne-energie. De oost-west georiënteerde verblijfsvleugels kunnen genieten van de ochtend- en avondzon. De administratieve diensten zijn noord georiënteerd waardoor schermverblindings en oververhitting wordt vermeden.

- Gebouw

### Esthetiek

Door de architecturale vertaling van het bos in de gevel integreert het gebouw zich in het oorspronkelijke boslandschap. Een hedendaagse doch tijdsloze architectuur ingebed in het bestaande groen.

### Compactheid

Het U-vormig gebouw kan door het sluiten van het middenplein tijdens het stookseizoen omgevormd worden tot één compact volume. Het middenplein blijft daardoor ook langer als semi-buitenspeelruimte bruikbaar.

### Dragers en Inbouw

We kiezen er voor slechts een klein deel van de binnenwanden dragend te maken en met grotere overspanningen te werken in breedvloerplaten. Hierdoor verbeteren we de akoestische comfort tussen de verschillende leefgroepen en zorgen we ervoor dat er in de toekomst makkelijk aanpassingen naar nieuwe noden doorgevoerd kunnen worden.

- Gebouwdelen

### Buitenschil

Een hoog isolatieniveau en aandacht voor een goede luchtdichting beperken de warmteverliezen.

### Verluchting

Een goede verluchting voor een aangenaam binnenklimaat. Individueel bij te sturen in de woonvleugels. Voorzien van warmte terugwinning in de administratieve vleugel.

### Water

Het regenwater wordt optimaal gerecupereerd en gebruikt voor de toiletspoeling.

### Technieken.

Er wordt een lage temperatuur verwarming voorzien voor de basis conditionering die de integratie van geothermische gekoppelde warmtepompen op langere termijn mogelijk maakt.

### Akoestiek

Zware vloerplaten, wanden in kalkzandsteen en zwevende vloeren garanderen een optimaal akoestisch comfort.

### Duurzame materialen

Het gebruik van kalkzandsteen voor de binnenmuren heeft een betere milieuscore dan bijvoorbeeld snelbouw en betonblokken. Streekeigen baksteen parement gekalleid met traskalk zorgt voor een ademende weersbestendige huid. Stammen uit duurzame bosbouw dragen de luifel. Een dak huid uit EPDM gaat dubbel zolang mee