



INZENDING OPEN OPROEP 00 1009 C

INHOUDSTAFEL

PROLOOG	3-6		
INTERMEZZO I	7-8		
INTERMEZZO II	9-11		
STRATEGIEËN	12-40	A INZET OP LANDSCHAP	13-16
		B CLUSTERING	17-24
		C POROSITEIT ALS KARAKTER	25-32
		D DUURZAME INTEGRATIE	33-35
		E MATERIALISATIE OP SCHAAL	36-40
ORGANISATIE	41-45		
EPILOOG LO ANNO 2100	46-47		

PROLOOG



Niet alleen Europark maar Linkeroever als geheel heeft een negatief imago. Linkeroever is niet alleen de overkant maar ook een soort achterkant. Toch weet de Antwerpenaar dat dit imago niet terecht is, het is een soort mythe die stand houdt. Deze oever heeft ook kwaliteiten in zijn landschappelijk karakter.

Door de grote spreiding van de bebouwing en het te ruim bemeten wegennet lijkt alles hier een XL-uitvoering. Niettegenstaande het "hoogbouw-imago" is er een grote typologische variëteit. De architectuur is echter alles behalve voorbeeldig en ook de enorme open ruimte is van een magere kwaliteit. De grootste troef is de hoeveelheid onbestemde ruimte met een zeer eenvoudige eigendomstructuur.



Voorals in de zomer worden de Scheldeoevers hier gebruikt voor zachte recreatie. Maar ook op het vlak van recreatie scoort de site niet hoog, wie het zich kan veroorloven verlaat de stad om groene oorden op te zoeken. En toch, alleen al het uitzicht op de rechteroever en het overzijdengevoel maken van deze oever een van de meest ultieme plekken van Antwerpen.



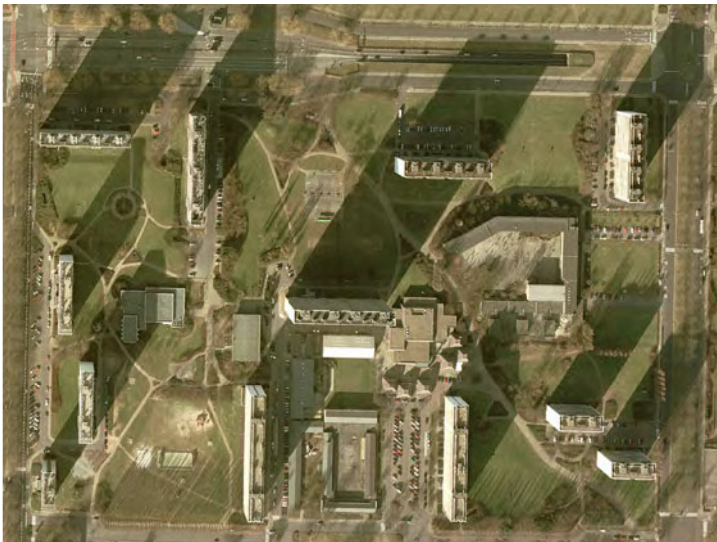
Zoals de andere dorpen rond de metropool verdient linkeroever zijn eigen variant van Antwerpen te zijn. Tegelijk is het ook meer dan een variant, een spiegeling die een vervormd beeld geeft door de golvingen op het spiegelvlak van de Schelde. Meer dan een spiegelbeeld is het ook een omgekeerd beeld, of binnenste-buiten-beeld.



Europark ligt centraal in LO. Het is echter geen centrum en enkel in de hoofden van de bewoners een park. Europark vormt een soort schakel tussen een sport en schoolcluster (WUG) en het echte commerciële centrum dat uitgebouwd wordt op het Frederik Van Eedenplein. Het twijfelt tussen groenzone en centrum.



Waarschijnlijk wordt terecht de verantwoordelijkheid voor het falen van de sociale integratie, bij het stedenbouwkundig model gelegd. De naoorlogse stedenbouw moet het wat dat betreft vaak ontgelden. Maar de opstelling van 'verschrikkelijke blokken' vormt evengoed een karakteristiek signaal voor Linkeroever.



Buiten het pesten van de burens en het negeren van de Schelde valt er in de constellatie van de Europark-blokken geen enkele logica te ontwaren. Hun opstelling veroorzaakt vooral veel schaduw en wind.



De aanleg van het maaiveld heeft de foute allure van een verschaald plantsoen. Wegen en verhardingen werken eerder ruimte-verstorend dan ruimte-structurerend.

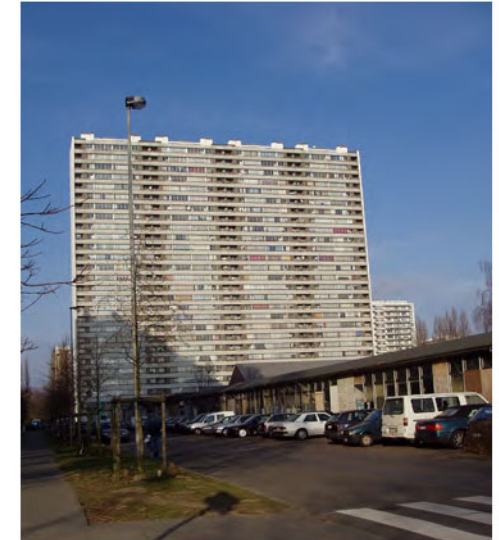




Er zijn weinig gebouwen die zo nadrukkelijk hun contact met de begane grond negeren, als de gebouwen van Europark. Noch in functie noch in vorm legt het gelijkvloers een relatie met het openbaar domein. De gebouwen hebben geen adres en alle toegangen lijken achterdeuren



Van de blokken van LO is de Chicagoblok ongetwijfeld de beruchtste. Hij is paradigmatisch voor de overige hoogbouw. Zou er een belangrijke relatie zijn tussen vorm en imago? Waarschijnlijk zal de stapeling van allemaal sociale appartementen rond kleine donkere hallen over meer dan 20 lagen niet echt bevorderlijk zijn voor het sociaal contact.



De overige gebouwen (Lidl, bibliotheek, feestzaal, kerk,...) zijn banale lage gebouwen die absoluut karakter missen om tegenover de schikking van hoogbouwblokken iets te betekenen. De relatie die zij aangaan met hun directe omgeving is onbestaand of potsierlijk. Ze staan als autistische dwergen tussen lompe reuzen. Enkel het bestaande schoolgebouw slaagt erin een aangename plek te definiëren. Precies omdat het door zijn vorm (U-vorm) wel een relatie heeft met het maaiveld.



De parkeerbulten twijfelen tussen landschap en gebouw. Ze hadden een thematische organisatie van het maaiveld kunnen betekenen maar missen daarvoor finesse in concept en afwerking. Nu liggen ze erbij als getuigen van de mislukte luxe van een hilarisch parkeerbeleid.

INTERMEZZO I

Anders dan men gewoonlijk denkt is niet 'de stad'
maar 'het kamp' het paradigma van de
moderniteit en van de moderne stedenbouw...



(Eric Bolle over Giorgio Agamben / Oase 68 / p 18)
Wij zijn er ons van bewust dat voor LO zeker het paradigma van het kamp opgaat.



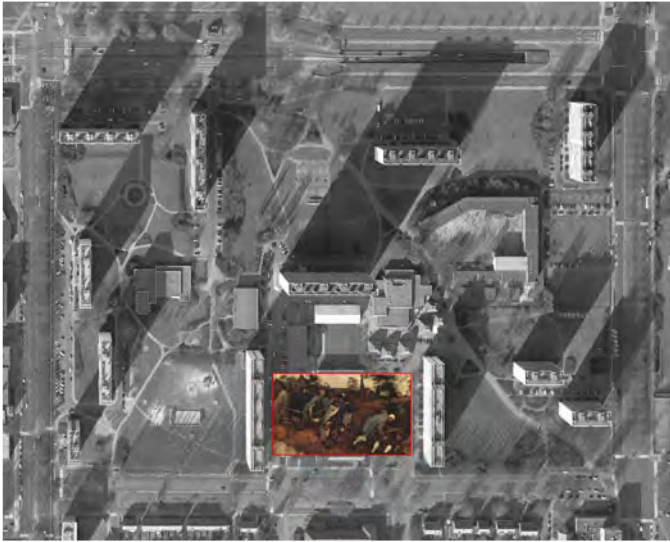
Het kamp en de stad verschillen wezenlijk van elkaar. De openbare ruimte in de stad wordt gevormd door uitsnijding uit de massa. De gebouwen eromheen hebben een voorkant naar het openbare en een onzichtbare achterkant. Met die expliciete voorzijde vormen zij het decor van de stedelijke ruimte.



In een kamp hebben de gebouwen een andere relatie met hun omgeving. De open ruimte is wat overblijft na de inplanting van gebouwen, paviljoenen, tenten. De gebouwen in een kamp hebben aan alle zijden voorgevels. De open plekken in kampen worden niet gedefinieerd door de gevels errond maar door de continuïteit van het maaiveld.



INTERMEZZO II



Het lijkt niet vanzelfsprekend om door congestie van programma de intergenerationele ambities waar te maken. Het kan niet de bedoeling zijn de confrontatie zodanig te dwingen dat het intergenerationele project resulteert in een conflict-model. Niemand heeft behoefte aan gedwongen ontmoetingen.



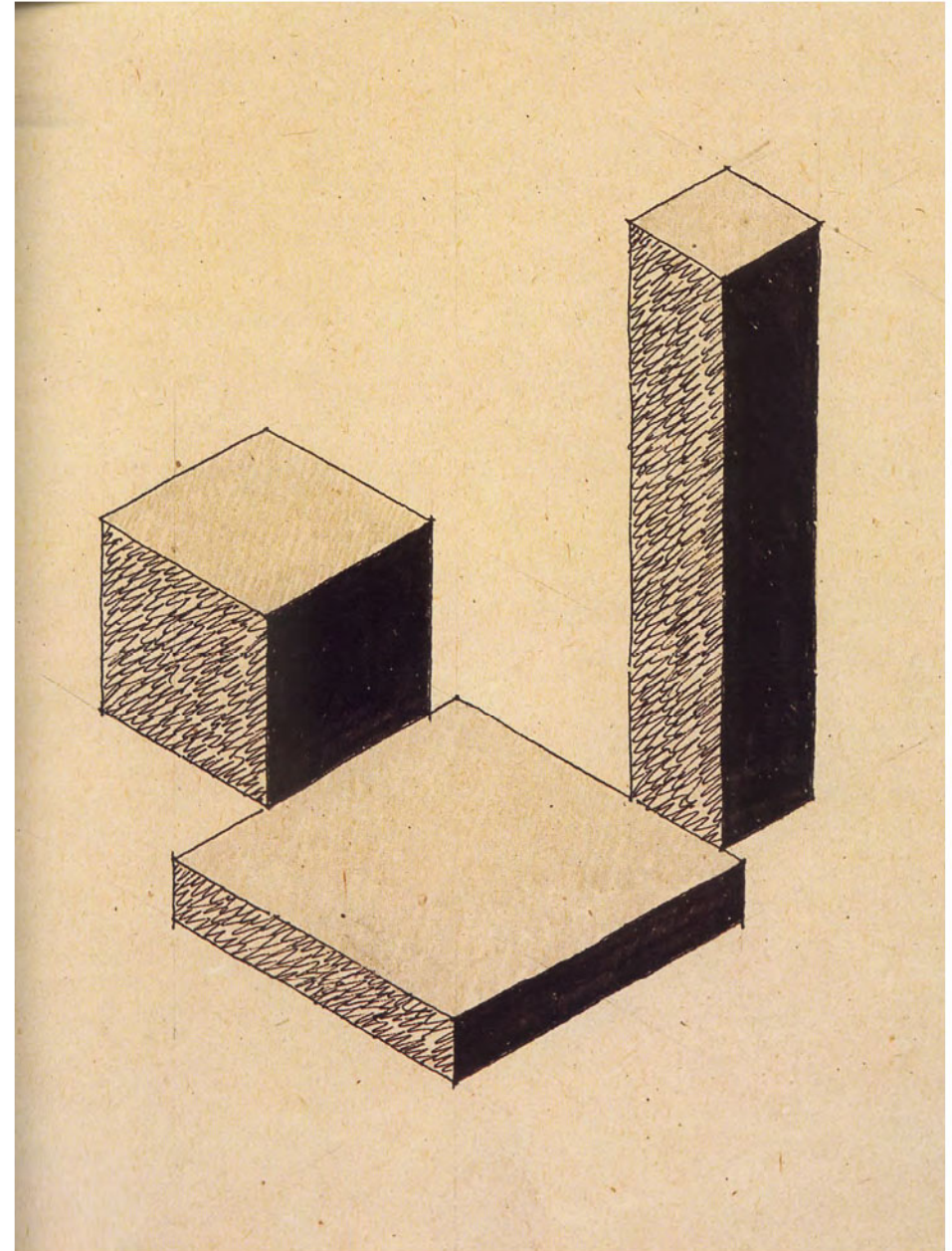
De verschillende bewoners- en gebruikersgroepen hebben vooral nood aan een eigen plek. Of toch een plek afgestemd op hun levensritme waarmee ze zich kunnen identificeren. Intergenerationeel of algemener relationeel wonen betekent ook afstand nemen om jezelf te zijn.

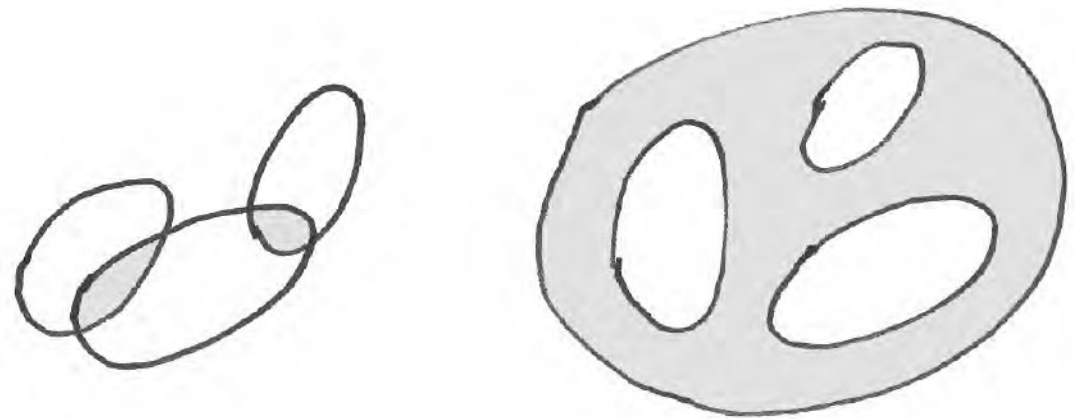


Vele filosofisch-psychologische modellen tonen aan dat een waardevolle collectiviteit ontstaat dankzij de sterkte van de individuele karakters. En dat hun neiging tot autonomie de gemeenschappelijkheid kan activeren. Sterke karakters maken sterke gehelen.



Zo kan het creëren van een relatieve afstand bevorderlijk zijn voor een goed gesprek. De individuen moeten zich goed voelen in hun eigen vel. Vanuit de herwonnen kracht in zichzelf kunnen ze dan relaties aangaan. Best gebeurt dit stapsgewijs eerst binnen de sub-groep en daarna in een groter geheel.





STRATEGIEËN

Een kamp, niet met tenten, maar met gebouwen, vertaalt zich in een campus. In een campusmodel zijn de gebouwen niet aan elkaar geschrant, ze staan solitair opgesteld op eenzelfde site. Een campus heeft de open ruimte als bindend systeem. Naast de gebouwde ruimte als discontinu systeem is de open ruimte een continu systeem, een landschapelijke drager. De campus is door dit bindend systeem een vorm van stedelijkheid. De verhouding tussen deel en geheel, tussen gebouw en campus, is vormgegeven in de open ruimte. De kwaliteit van deze verhouding is recht evenredig met de kwaliteit van deze open ruimte.

Wij menen dat de intergenerationele factor in dit project niet ligt in de mogelijke overlappings van de programma's van eisen, maar in de mogelijke interacties tussen die programma's en die liggen veeleer buiten dan binnen. Een dergelijke (intergenerationele) relatie vraagt om een strategisch systeem dat zowel in tijd als in ruimte varianten kan ontwikkelen. De randvoorwaarden voor de invulling ervan zijn immers zeer divers (behoefte, budget, subsidie, beheer, ...). De interpreteerbaarheid bepaalt de duurzaamheid. Dankzij de open ruimte als intermediair systeem kunnen de gebouwen een sterke identiteit en autonomie hebben. Wij hebben in het concept van de campus een strategisch systeem ontwikkeld dat op elke schaal, linkeroever, Europark, de cluster en het gebouw winst oplevert. Het strategisch systeem kan voorgesteld worden in 5 strategieën...

- A INZET OP LANDSCHAP
- B CLUSTERING
- C POROSITEIT ALS KARAKTER
- D DUURZAME INTEGRATIE
- E MATERIALISATIE OP SCHAAL

A INZET OP LANDSCHAP

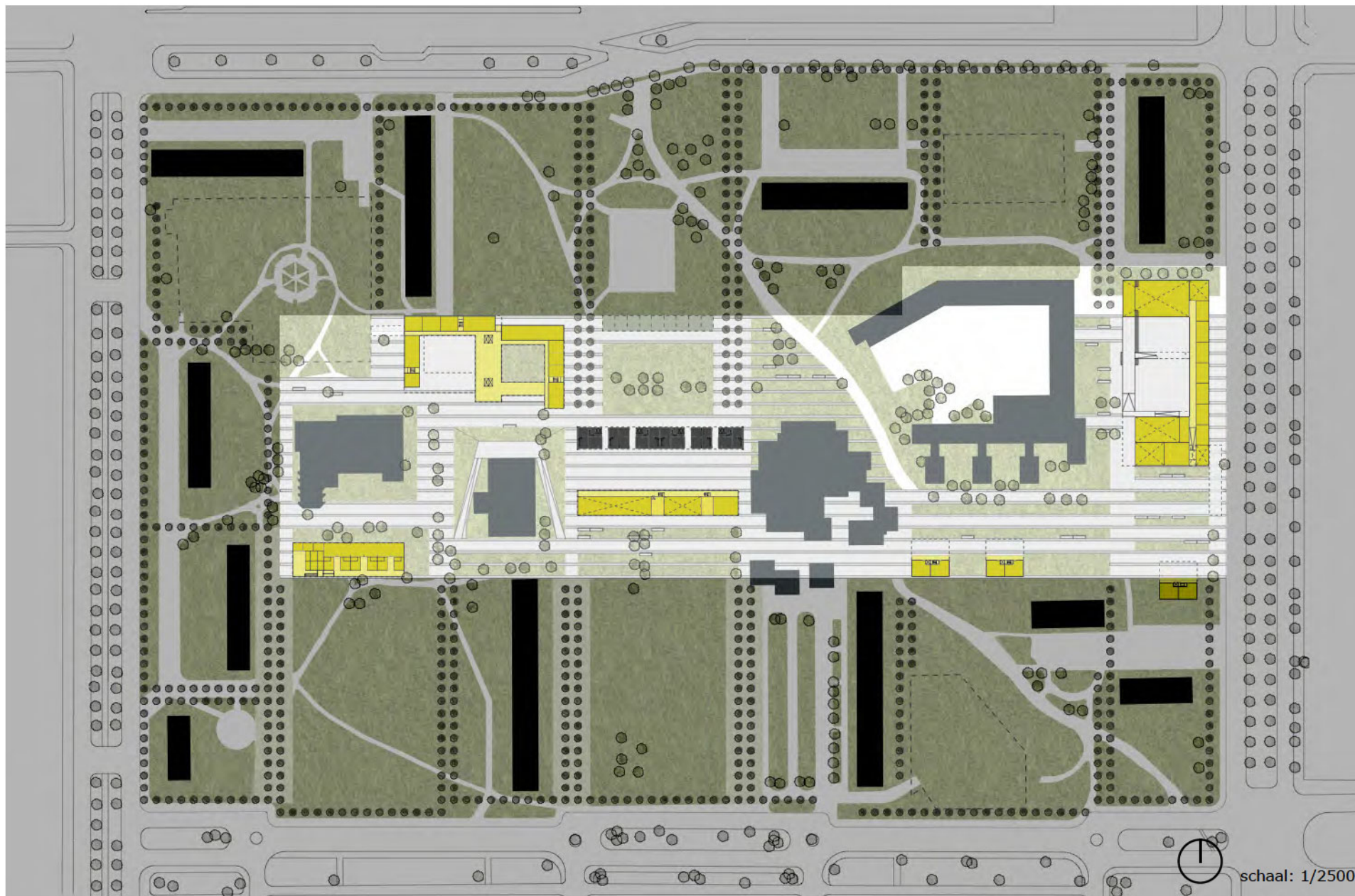
A INZET OP LANDSCHAP
B CLUSTERING
C POROSITEIT ALS KARAKTER
D DUURZAME INTEGRATIE
E MATERIALISATIE OP SCHAAL



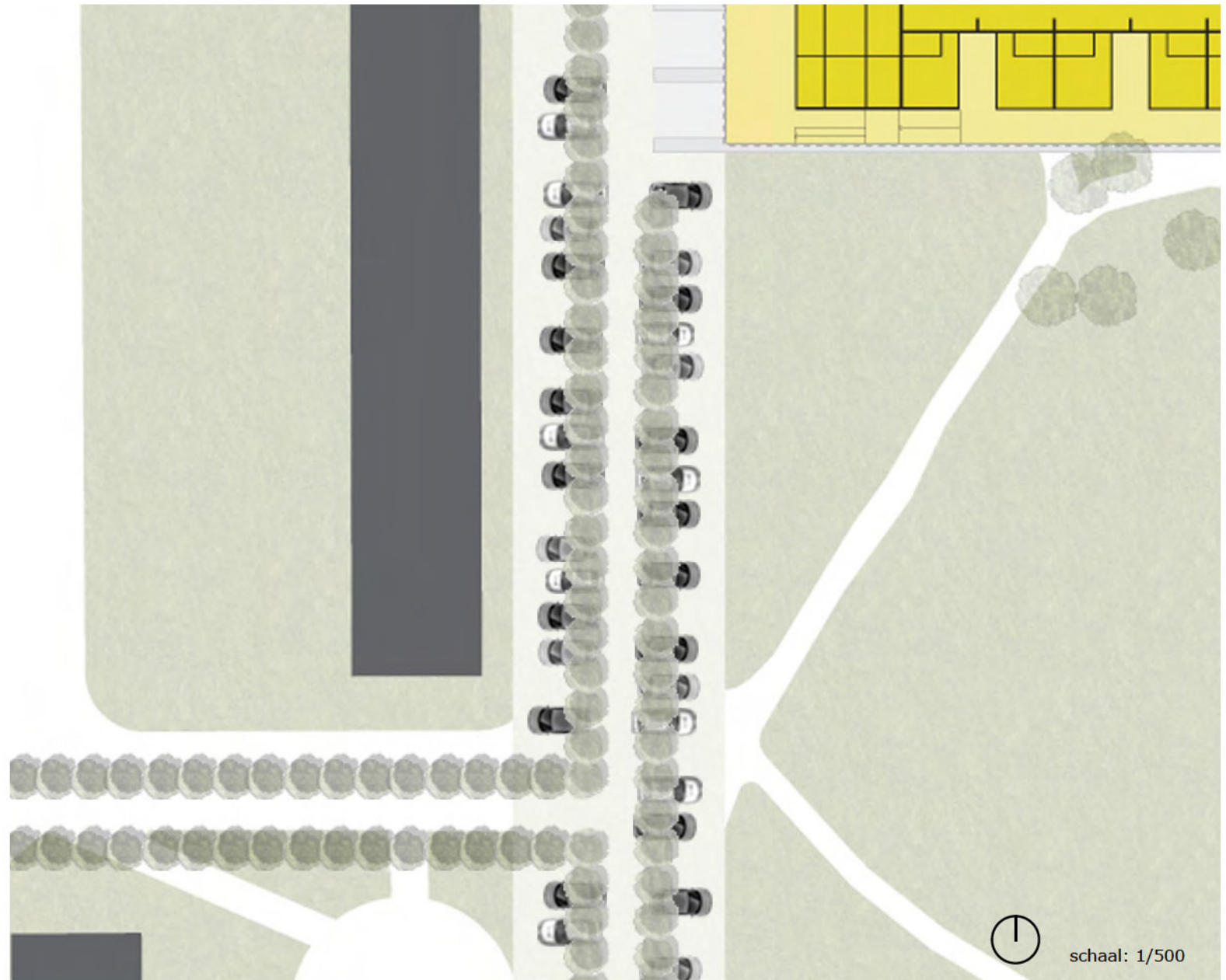
Europark is een semi-stedelijke omgeving die twijfelt tussen stad en park. Evengoed als de gebouwen kan het landschap als stedenbouwkundige layer fungeren. Net als de bomenrijen op schaal van Linkeroever, kunnen nieuwe bomenrijen op schaal van Europark een landschappelijke drager vormen. Met bomenrijen (populieren) wordt het hele gebied in grote kamers verdeeld. Zo krijgt niet enkel de hele site een overzichtelijke schaal en structuur maar wordt tegelijkertijd aan elk gebouw een 'kamer' toegewezen en daarmee de mogelijkheid om een deel van het gebied iets meer toe te eigenen. De bomenrijen werken bovendien als stedenbouwkundige infrastructuur.



De bomenkamers grenzen aan een groot semiverhard centraal gebied waarop alle gebouwen gesitueerd zijn. Zo krijgt het gebied een globale structuur met een ruime centrale oost-west zone waarop alle activiteiten geconcentreerd worden. De brede middenstrip verbindt Europark met de omliggende delen van Linkeroever. Aan de kop van de strip zorgt een nieuwe tramhalte voor de verbinding op grotere schaal.



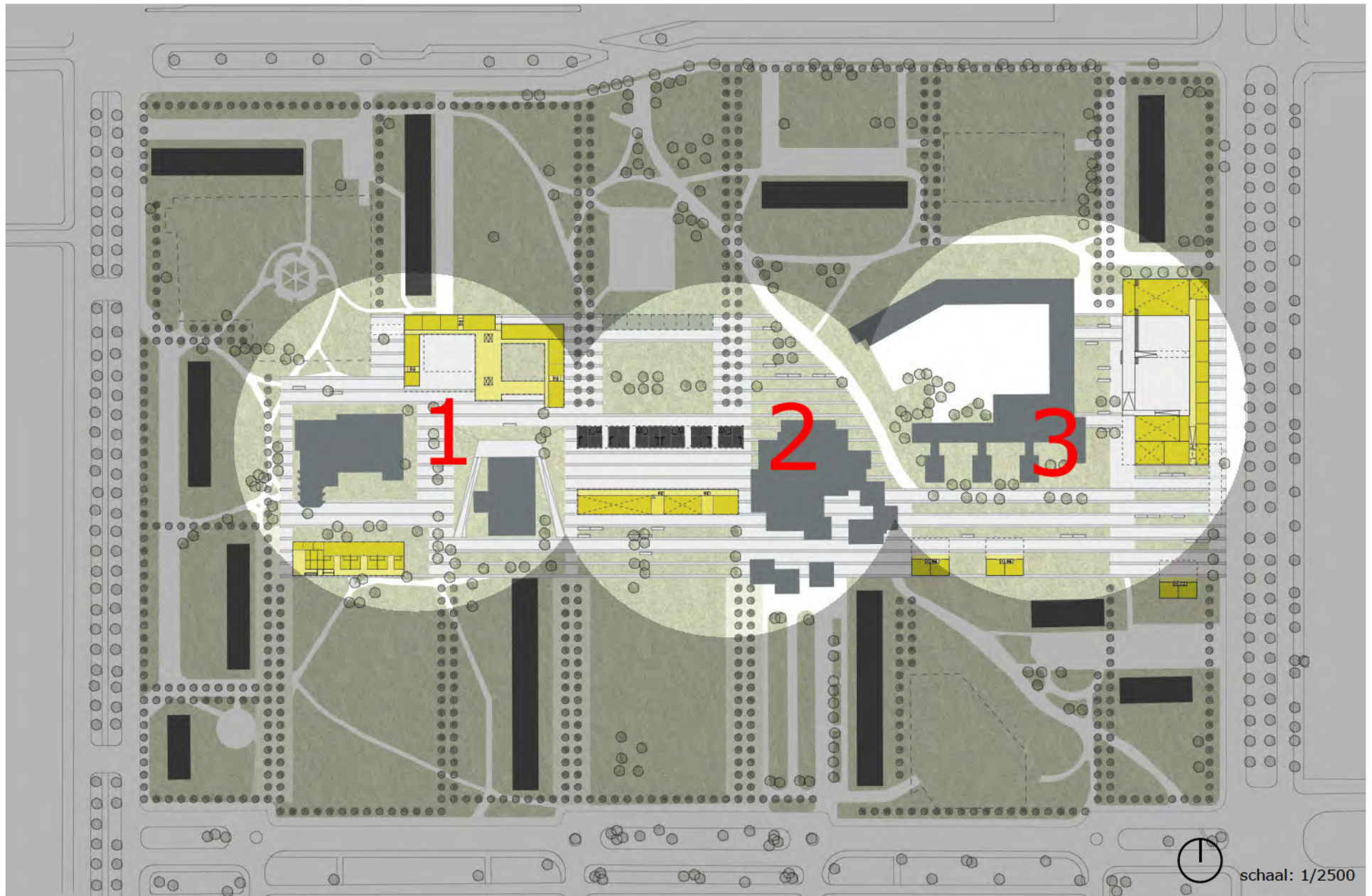
Door alle nieuwe gebouwen te schikken in de middenstrook worden de bestaande gebouwen opgenomen in een nieuwe orde. Het gebied krijgt een centrale dienstzone met daarrond landschapskamers met woontorens.



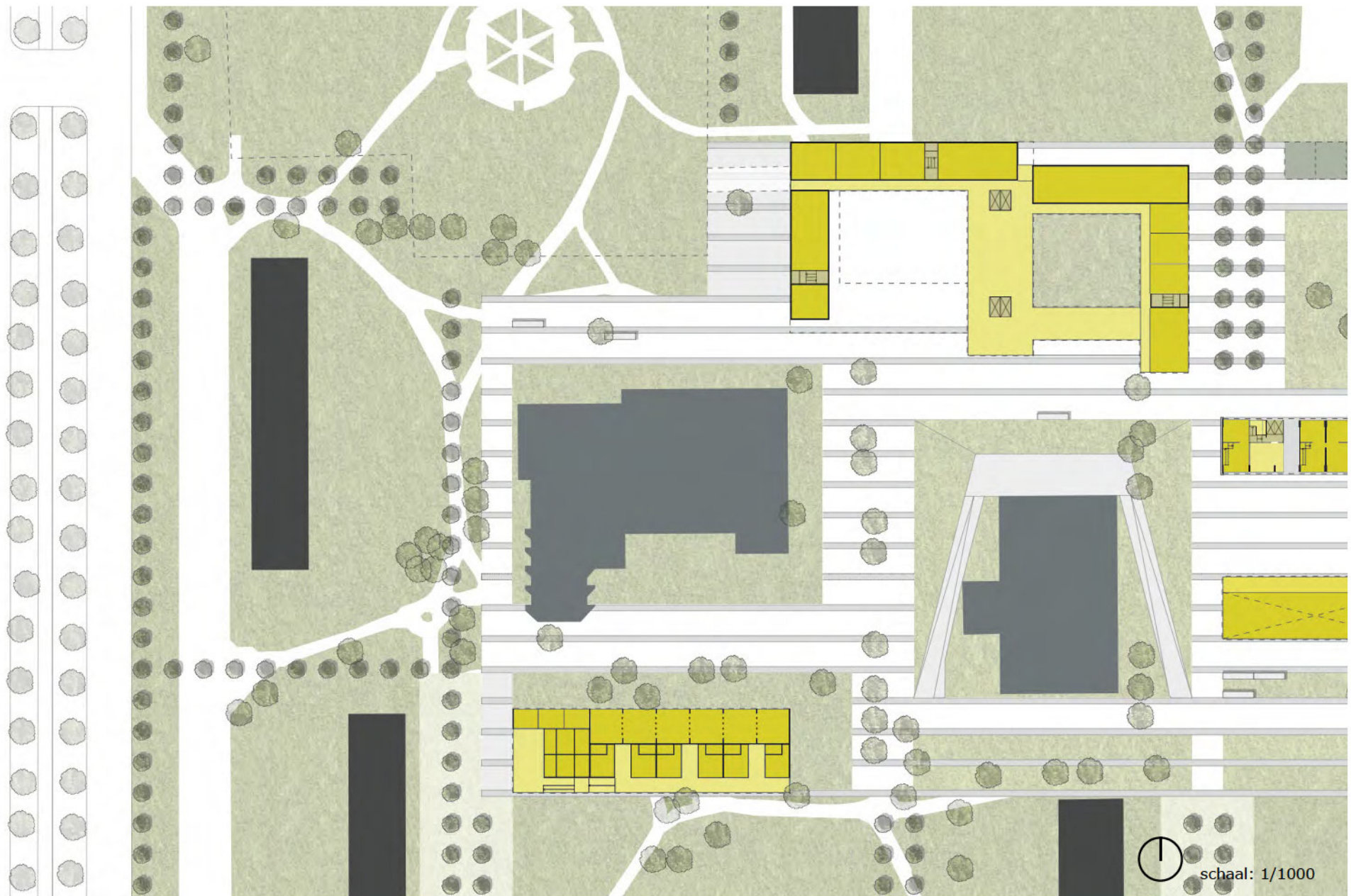
De nieuwe dreven die zo ontstaan kunnen geleidelijk de parkeercapaciteit opvangen. Doorheen de dreef kan men doordringen tot het centrum van het gebied en zo in de nabijheid van elk gebouw parkeren. Het parkeren kan links en rechts in de dreef onder de bomen. Zo ontstaat er nooit een vlakte van wagens en blijven ze door de bomen beschermt voor het uitzicht vanuit de torengebouwen. In beginfase kunnen de bomenrijen gerealiseerd worden zonder verharding zodat de bestaande inrichting in de kamers kan behouden blijven.

B CLUSTERING

A INZET OP LANDSCHAP
B CLUSTERING
C POROSITEIT ALS KARAKTER
D DUURZAME INTEGRATIE
E MATERIALISATIE OP SCHAAL



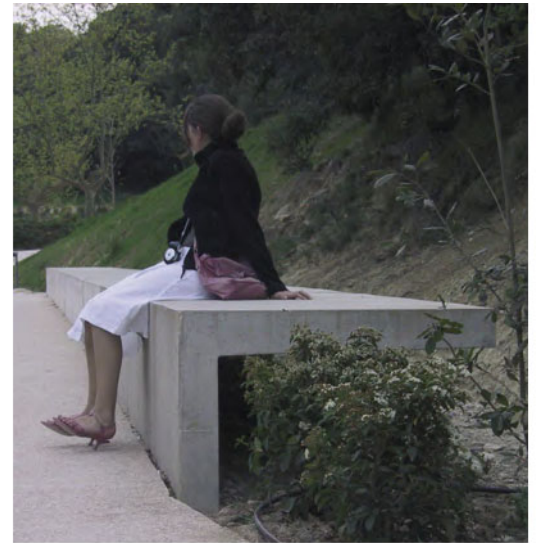
Om een antwoord te vinden op het samenbrengen van groepen zonder het conflict te bevorderen, stellen wij een genuanceerde groepering voor : CLUSTERING. De clustering heeft een dubbel effect : Enerzijds wordt de sociale integratie minder dwingend en anderzijds worden de bestaande gebouwen mee in het proces opgenomen. De bestaande gebouwen kunnen clusters aangaan met een gedeelte van de nieuwe functies...zo ontstaan er drie clusters



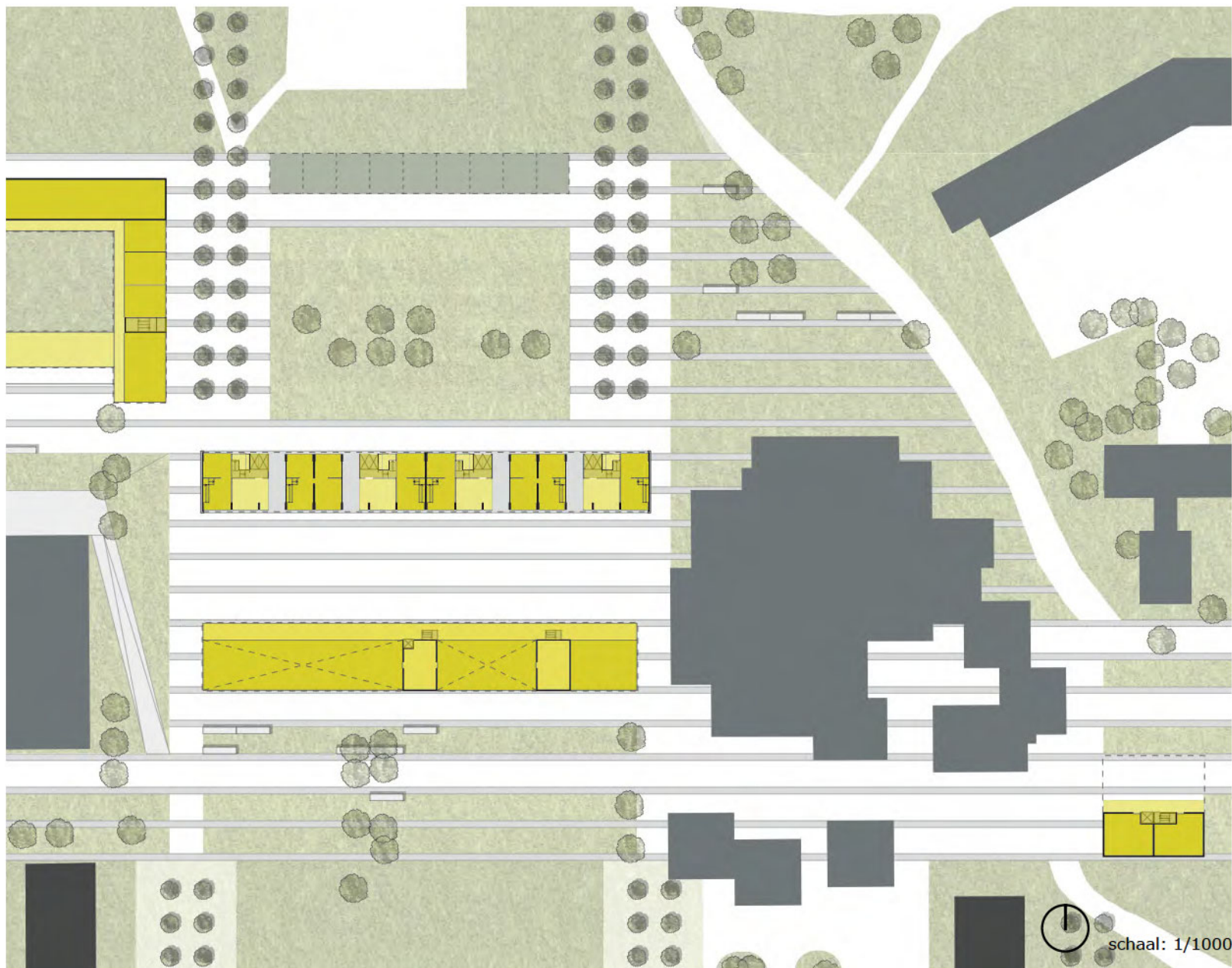
SERVICECLUSTER

De plek aan de bestaande bibliotheek en de kerk wordt aangevuld met het RVT en het kinderdagverblijf. Zo ontstaat een cluster van trage functies. De openbare ruimte wordt ingericht als een plek voor ontmoeting en om je terug te trekken met een boek op een bank. Anderzijds is er de haast continue beweging rond het kinderdagverblijf, maar ook het RVT trekt als open woonzorgcentrum wijkbewoners aan en profiteert van zijn ligging naast de centrumcluster.

"Eigenlijk kijken oude mensen liever uit op een straat waarin wat gebeurt, dan op groen, dat rust geeft die ze niet nodig hebben..." (Simon Carmiggelt)



SERVICECLUSTER



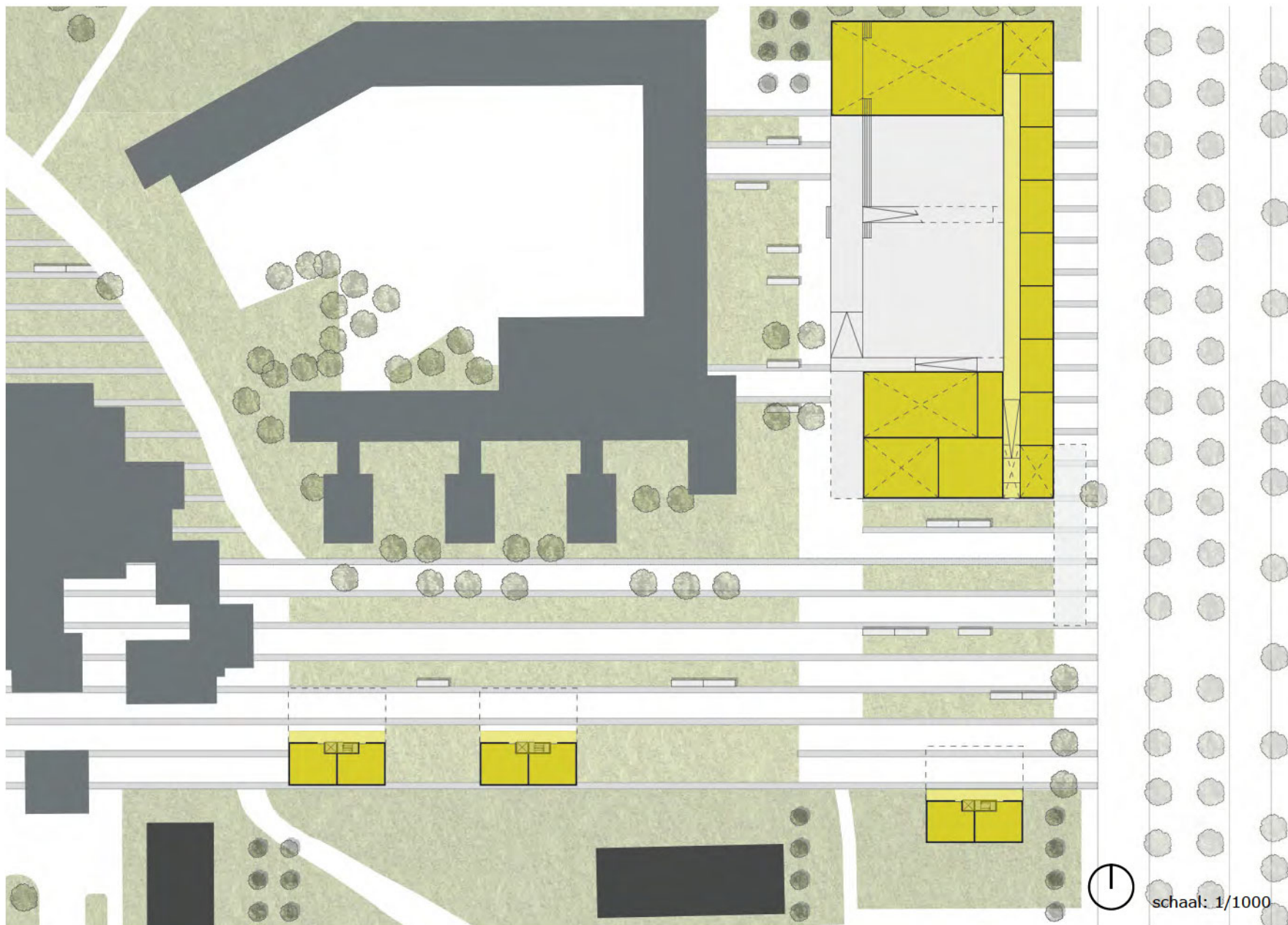
CENTRUMCLUSTER

Het getransformeerde gelijkvloers van de Chicagoblok (zie verder) vormt samen met het nieuwe dienstencentrum een centrumcluster die het hart is van cultuur en dienstverlening voor Europark. De bestaande Lidl, apotheek en café horen thuis in dit geheel. Hun nu wat verweesde aanwezigheid krijgt een nieuw elan. De openbare ruimte wordt hier gevormd door een centraal verhard plein.

Het lokaal dienstencentrum behoudt nagenoeg zijn locatie. Door de centrale ligging heeft het een sterke zichtbaarheid en herkenbaarheid. Dit ontmoetingscentrum animeert de centrale ruimte. Dit is de plaats van buurtfeesten, hier staat de kerstboom.



CENTRUMCLUSTER



JEUGDCLUSTER (+wonen)

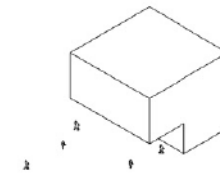
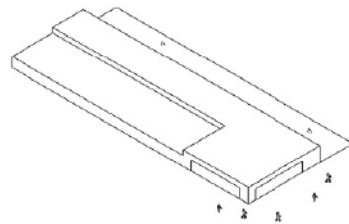
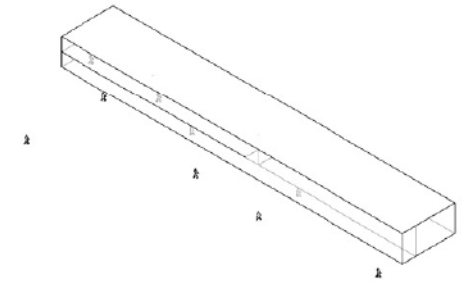
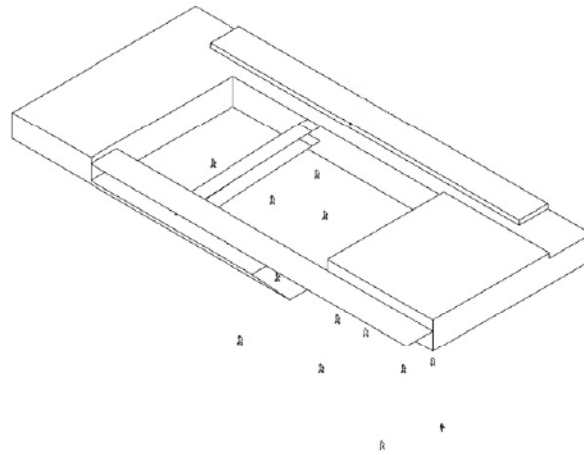
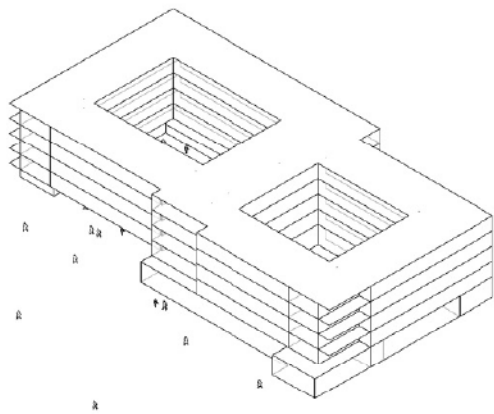
Door de nieuwe school en het jeugdcentrum te koppelen aan de bestaande school ontstaat een wat actievere jeugdcluster. Het woonprogramma dat gericht is op levenslang wonen kan hier bij aansluiten. De aanleg van de openbare ruimte kan inspelen op een actiever programma. Aan deze cluster ligt de tramhalte



JEUGDCUSTER

C POROSITEIT ALS KARAKTER

A INZET OP LANDSCHAP
B CLUSTERING
C POROSITEIT ALS KARAKTER
D DUURZAME INTEGRATIE
E MATERIALISATIE OP SCHAAL

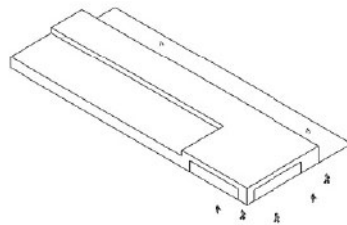


Bij de nieuwe gebouwen willen we de fout van de bestaande laagbouw vermijden. Dit door enerzijds de gebouwen een karakteristieke eigenheid te geven en anderzijds door ze te betrekken op hun directe omgeving. Een belangrijke karaktertrek van de nieuwe gebouwen is porositeit. Ze hebben een doordringbare huid die zich richt naar de openbare ruimte er omheen. Hun inkomportieken, luifels, gangen en overgangsruidten hebben een uitnodigend, open en publiek karakter. Ze trachten zoveel mogelijk gelijkvloers activiteiten op hun omgeving te betrekken



- 1 inkom
- 2 personeel, administratie, medisch kabinet
- 3 logistiek
- 4 leefruimtes
- 5 rustruimte
- 6 badruimte
- 7 tuin

inplanting



langssnede



dwarssnede



schaal: 1/1000

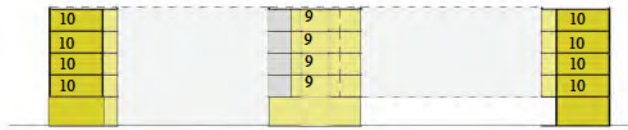
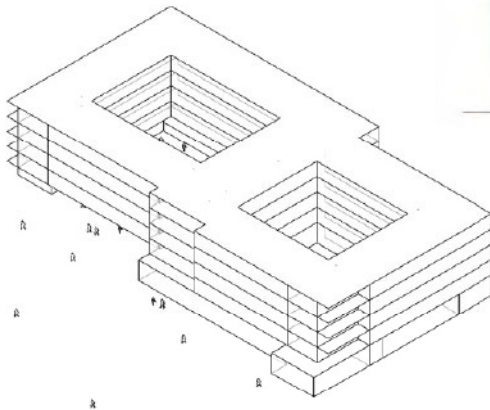
KINDERDAGVERBLIJF

Het kinderdagverblijf is een langwerpig gebouw. Met een licht ingegraven tuinstrook richt het zich naar de overige gebouwen van de cluster. Een lange beglase gang verbindt de verschillende entiteiten en biedt een weids zicht op de voorliggende tuinkamer. Op de kop ervan, aansluitend op de parkeerdreef ligt de toegang. Door een vertrapte snede dringt er zuiderzon tot in de leefruimtes.



inplanting

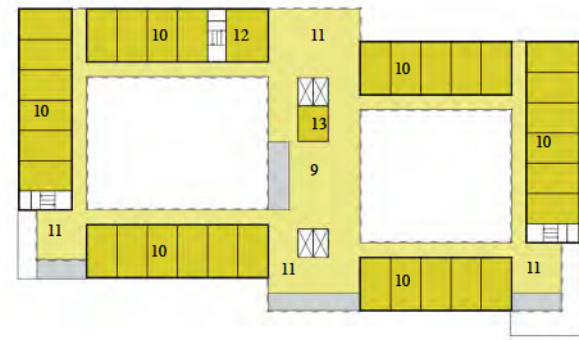
- 1 publieke tuin
- 2 private tuin
- 3 cafétaria
- 4 wellness
- 5 keuken
- 6 logistiek
- 7 administratie en personeel
- 8 familiekamer
- 9 eetplaats
- 10 leefgroep
- 11 living
- 12 verpleegeenheid
- 13 verdeelkeuken



langssnede



dwarsnede



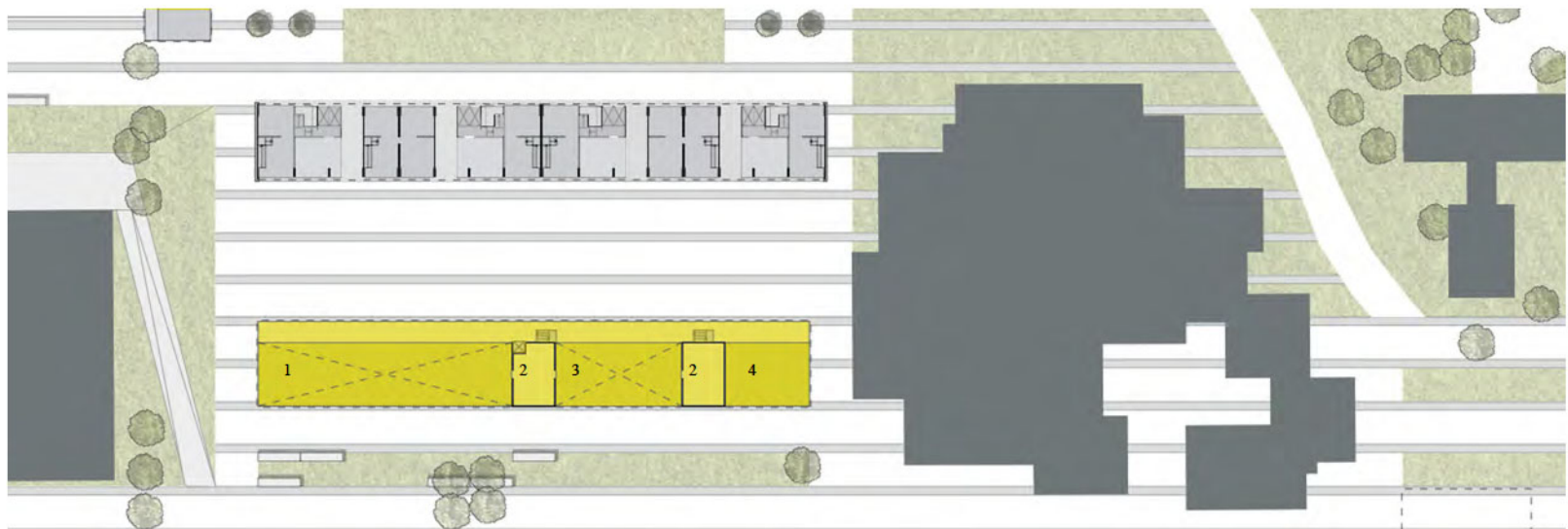
niveau 1



schaal: 1/1000

RUST- EN VERZORGINGSTEHUIS

Het RVT vormt een tussenschaal tussen laagbouw (bibliotheek/kerk) en hoogbouwblokken. Deze blokken zijn kops naar het RVT gericht zodat overlast beperkt is. Het programma is georganiseerd rond twee tuinen met verschillend karakter (open, publiek/besloten, privaat). Een verschuiving in grondplan breekt de grootschaligheid en past het RVT in ten opzichte van zijn omgeving. Op de gelijkvloers is de cafétaria centraal omgeplooid rond de private tuin met een terras zuid geïoriënteerd in relatie met het kinderdagverblijf. De wellnessfuncties in de oostvleugel sluiten aan op de centrale positie van het dienstencentrum. De personeelfuncties in de westvleugel vormen samen met de beglaasde gevel van de bestaande bibliotheek een plek. De dienende functies zijn noordelijk gepositioneerd. Op de verdiepingen bevinden zich de leefgroepen georganiseerd rond een achtvormige circulatie en een centrale eetplaats. Alle leefruimtes zijn voorzien van een zuidterras. Het RVT maakt gebruik van de langsliggende bestaande parkeerheugel.



- 1 cafétaria
- 2 berging, sanitair
- 3 polyvalente ruimte
- 4 kantoor

inplanting

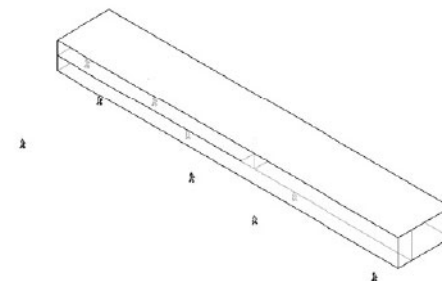


niveau 1



langssnede

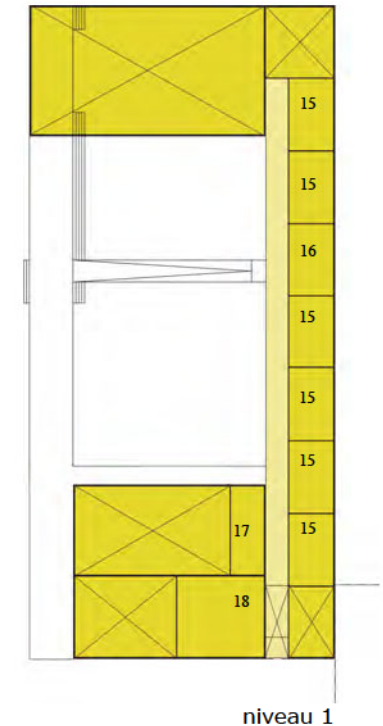
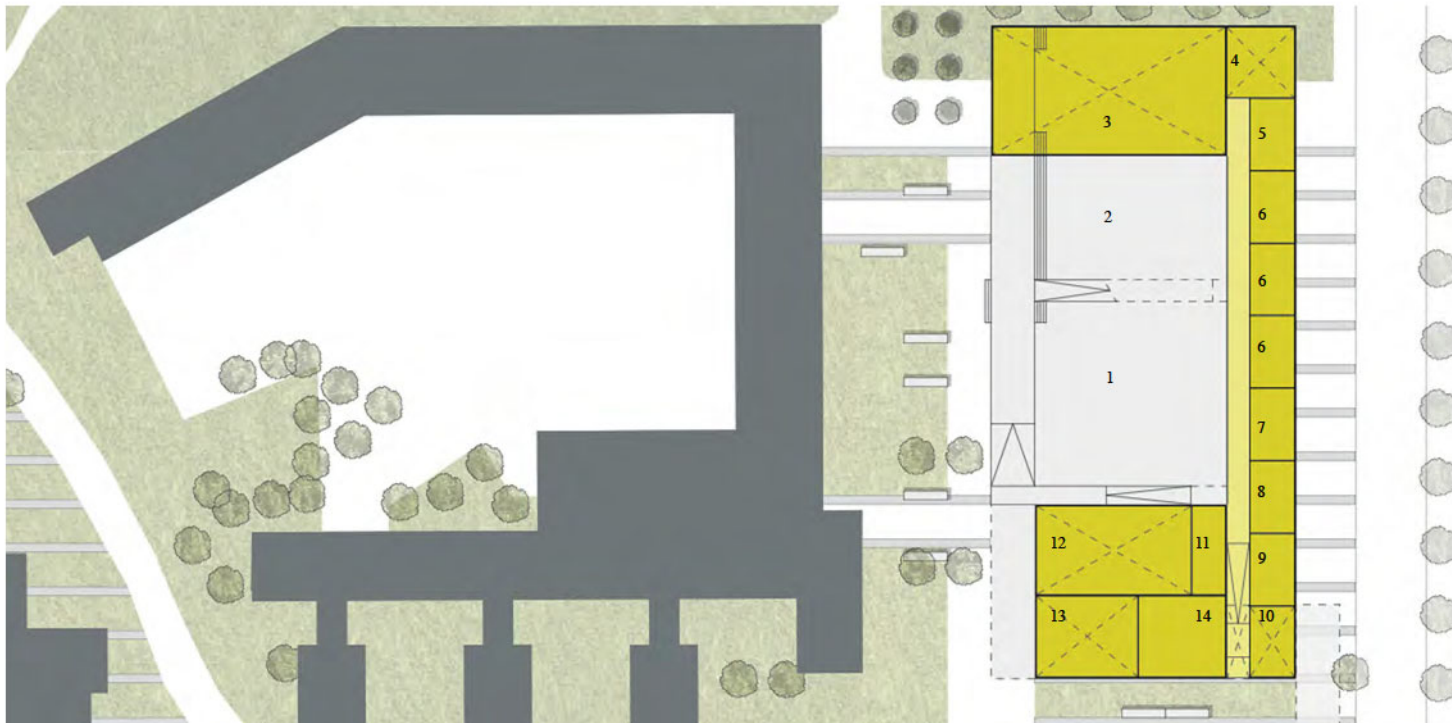
dwarsnede



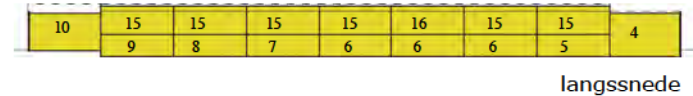
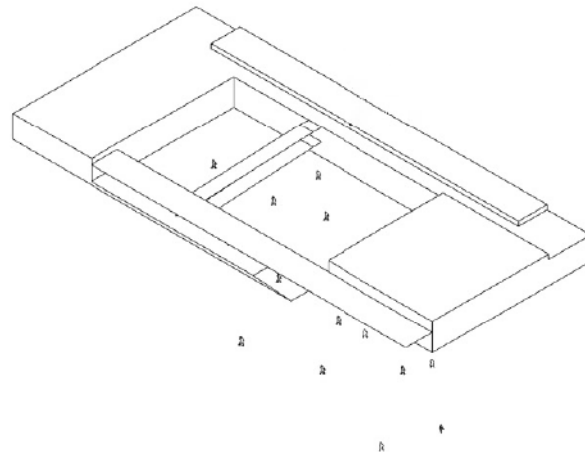
schaal: 1/1000

DIENSTENCENTRUM

Het dienstencentrum staat oog in oog met de chicagoblok. Een langse circulatiezone vormt de overgang met het publiek plein tussen beide gebouwen. Hier kan men binnen zijn zonder te moeten participeren aan activiteiten. Het dienstencentrum staat in dialoog met de nieuwe gelijkvloerse functies van de chicagoblok. Aan de zuidzijde hebben alle gemeenschappelijke ruimtes een rustigere buitenruimte.



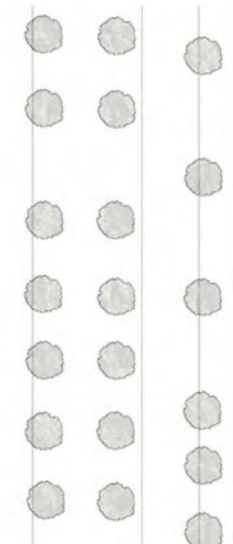
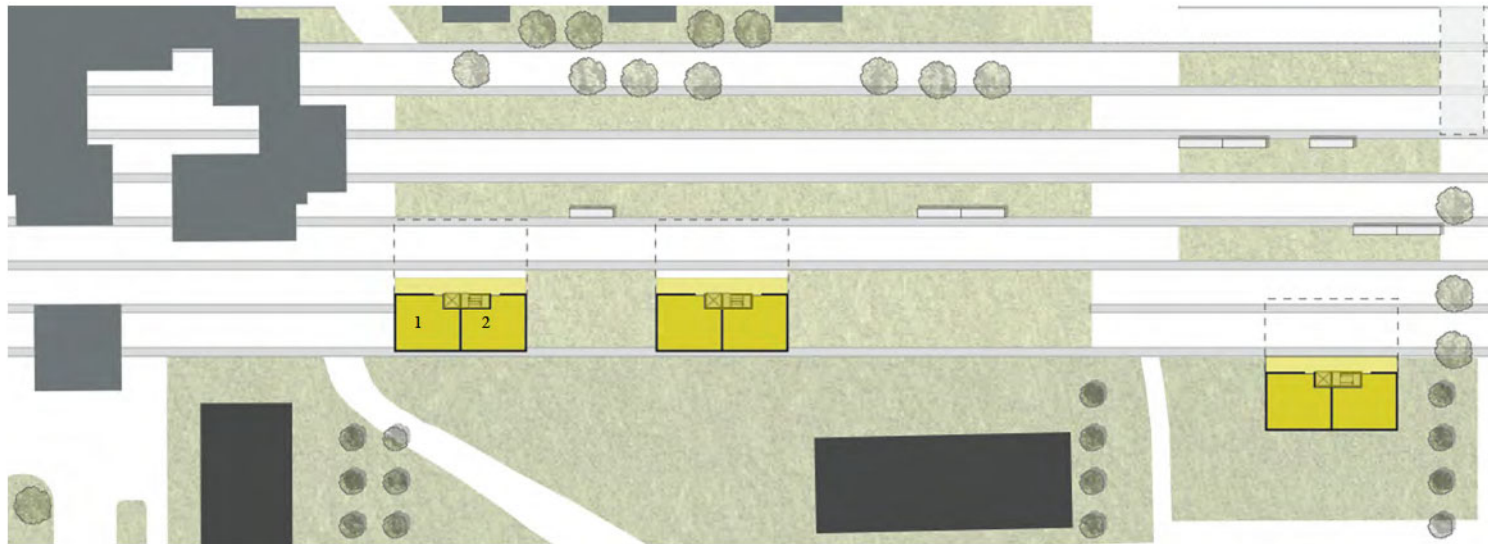
- 1 speelplaats basisschool
- 2 speelplaats kleuterschool
- 3 refter
- 4 polyvalente ruimte
- 5 speel/rustruimte
- 6 kleuterklas
- 7 administratie
- 8 vestiaire/berging
- 9 leraarslokaal
- 10 mediatheek
- 11 sanitair/kleedruimte
- 12 turnzaal
- 13 polyvalente ruimte jeugdcentrum
- 14 sanitair/berging/kantoren jeugdcentrum
- 15 klaslokalen
- 16 lokaal levensvakken
- 17 sanitair/technieken/wasplaats
- 18 polyvalente ruimte jeugdcentrum



⌚ schaal: 1/1000

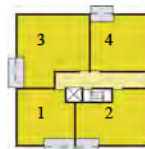
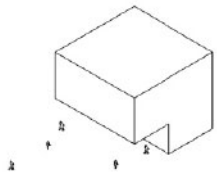
KLEUTER/BASISSCHOOL EN JEUGDCENTRUM

Het U-vormige schoolgebouw is georganiseerd rond een verlaagde speelplaats. Een lange luifel markeert de tussenzone met het bestaande schoolgebouw. Ze karakteriseert het komen en gaan en vormt een ontmoetings- en hangplek voor de jeugd. Ook de ingang van het jeugdcentrum zit onder deze luifel. Het jeugdcentrum is zodanig opgenomen in het geheel dat de turnzaal dubbel gebruikt kan worden. Een helling vertrekt vanonder de luifel naar de klaslokalen en scheidt de speelplaats van de basisschool en kleuterschool.



inplanting

1. 55 m²
2. 60 m²
3. 85 m²
4. 55 m²



langssnede



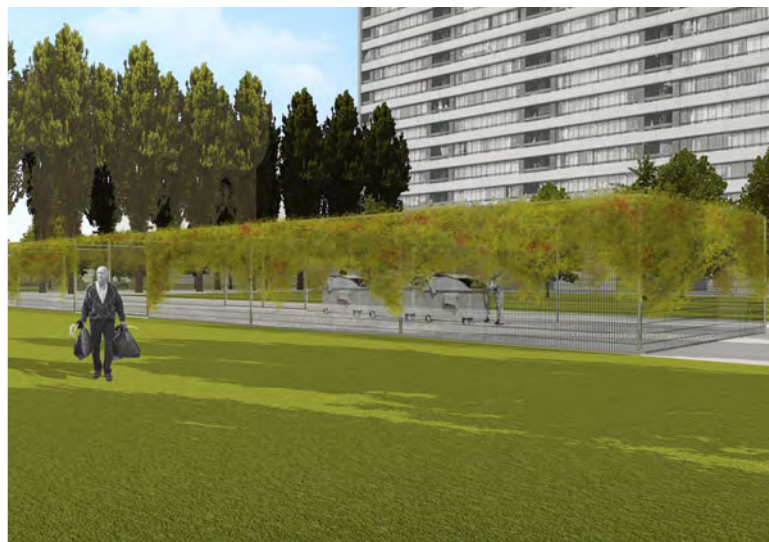
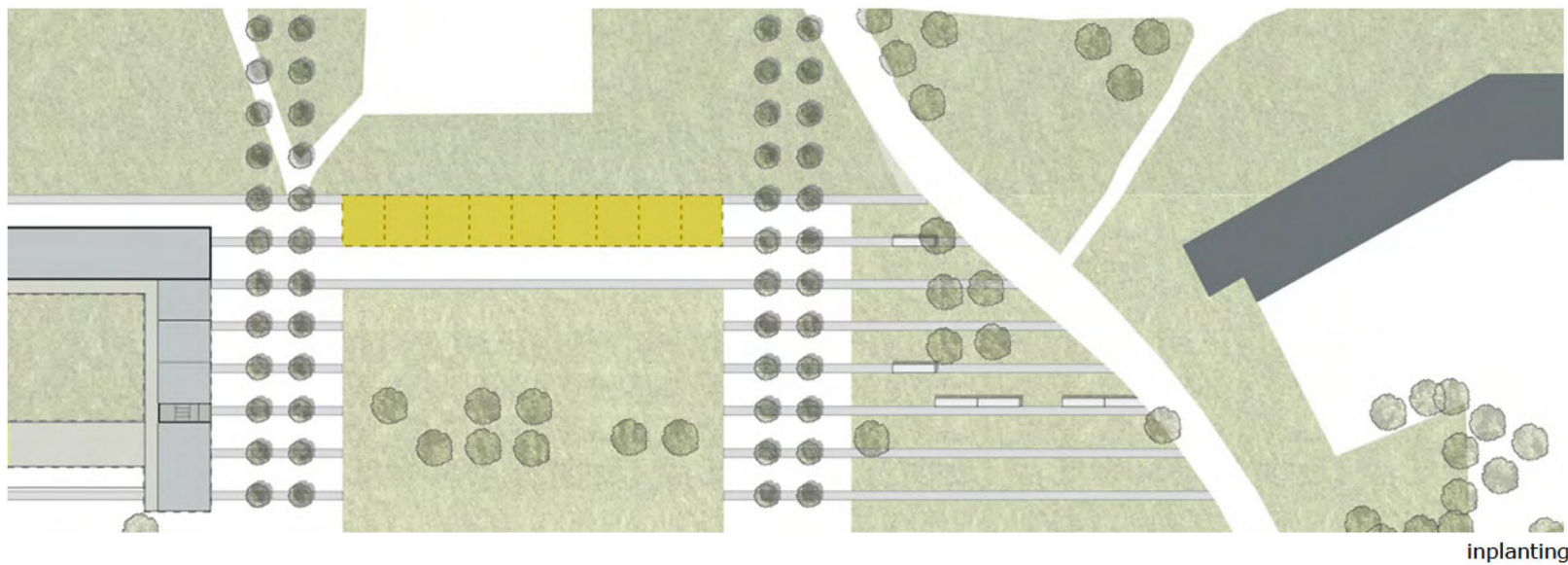
dwarssnede



schaal: 1/1000

WONINGEN

Door het woonprogramma op te splitsen in 3 kleinere entiteiten, is het makkelijker in te passen in het globale schema en geeft het betere sociale contacten. De volumes met een kleine footprint sluiten in geest aan bij de bestaande typologie zonder de schaal over te nemen. De gebouwen staan op de rand van de verharde zone. Met een hoge uitnodigende overkraging richten ze zich naar de rest van de cluster.



MILIEUSTRAAAT

De nieuwe milieustraat is een pergolaconstructie in de schaduw van de Chicagoblok. De begroeiing onttrekt de containers van het zicht, ook van bovenuit, en zorgt voor extra schaduw in de zomer. De constructie is een shelter op maat van de ruimte, een groenstrip-variant.



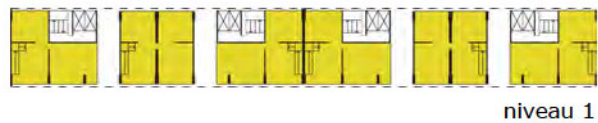
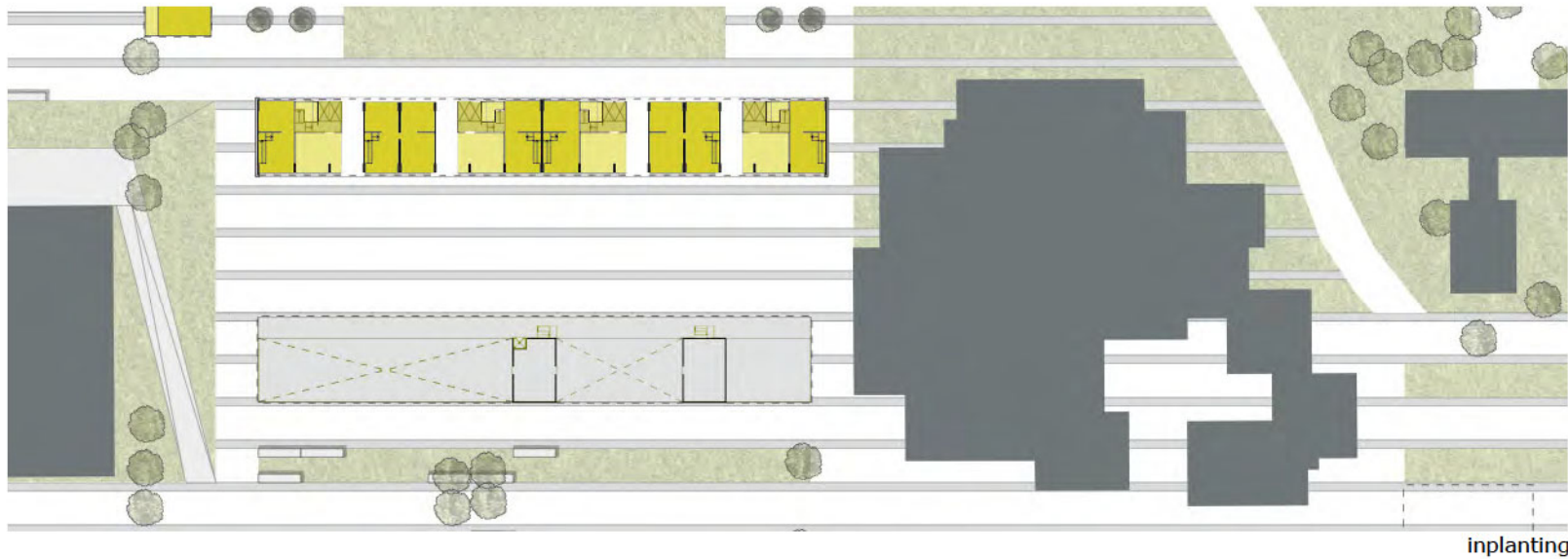
schaal: 1/1000

D DUURZAME INTEGRATIE

A INZET OP LANDSCHAP
B CLUSTERING
C POROSITEIT ALS KARAKTER
D DUURZAME INTEGRATIE
E MATERIALISATIE OP SCHAAL



Duurzame integratie betekent dat de bestaande gebouwen een nieuwe betekenis krijgen binnen het geheel. Duurzaam integreren betekent ook hun historische fouten niet te bestendigen. De bestaande gebouwen worden omzichtig benaderd. Met kleine aanpassingen wordt hun integratie bevorderd. De strategie van het aanpassen is zodanig dat hun eventuele vervanging mogelijk blijft. Het is verstandig om de bestaande woongebouwen niet zodanig te verbouwen dat hun verdwijnen onmogelijk wordt gemaakt. De beslissing om ze te verbouwen of te vervangen ligt nog 20 jaar van ons vandaan. Duurzaam betekent in deze context hun bestaan aanvaarden en opnemen in een geheel zonder hun eventuele afbraak te hypothekeren. Het plan voorziet in eerste instantie in een 'buitenkamer' per woongebouw zodat het gebouw de mogelijkheid krijgt om de relatie met zijn directe omgeving te herstellen.



niveau 1

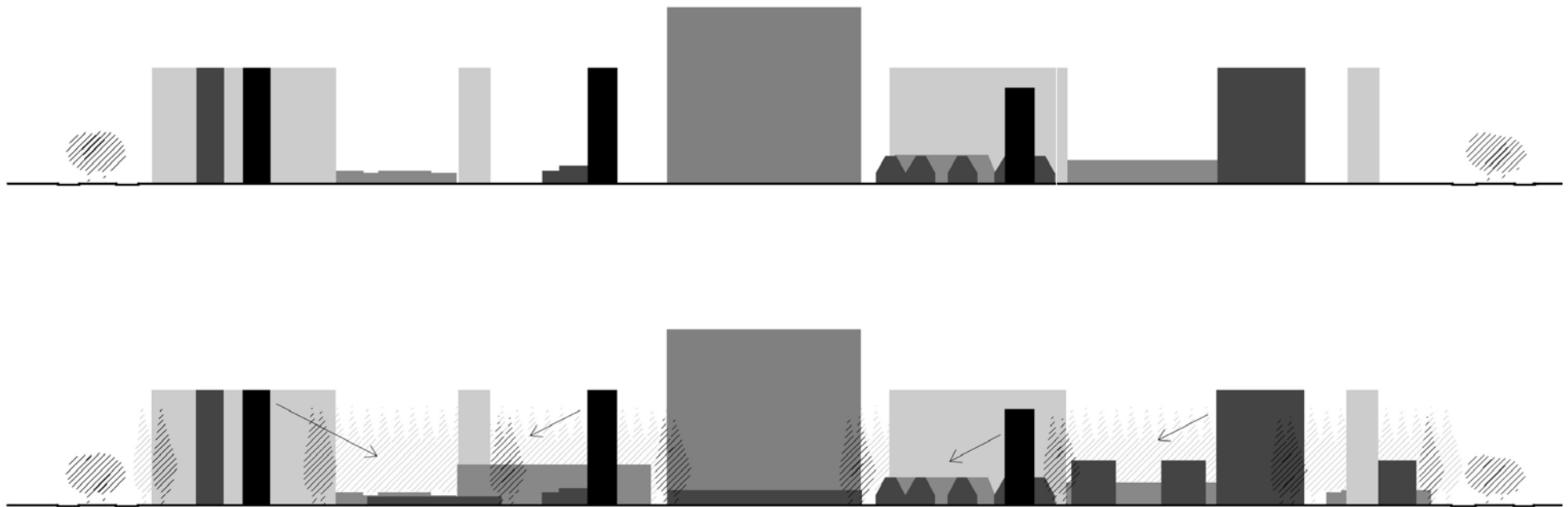
🕒 schaal: 1/1000



Uit een structurele analyse van het Chicagoblok blijkt dat het mogelijk moet zijn om op het gelijkvloers een aantal doorsteken te maken. Hierlangs kan dan ook de ontsluiting van de appartementen georganiseerd worden. De publieke functies op de eerste verdieping kunnen in duplexentiteiten opgenomen worden zodat ze allen een toegang hebben op het gelijkvloers. De functies kunnen met nieuwe functies aangevuld worden (fietsatelier, naaiatelier, hobbyclub,...)

E MATERIALISATIE OP SCHAAL

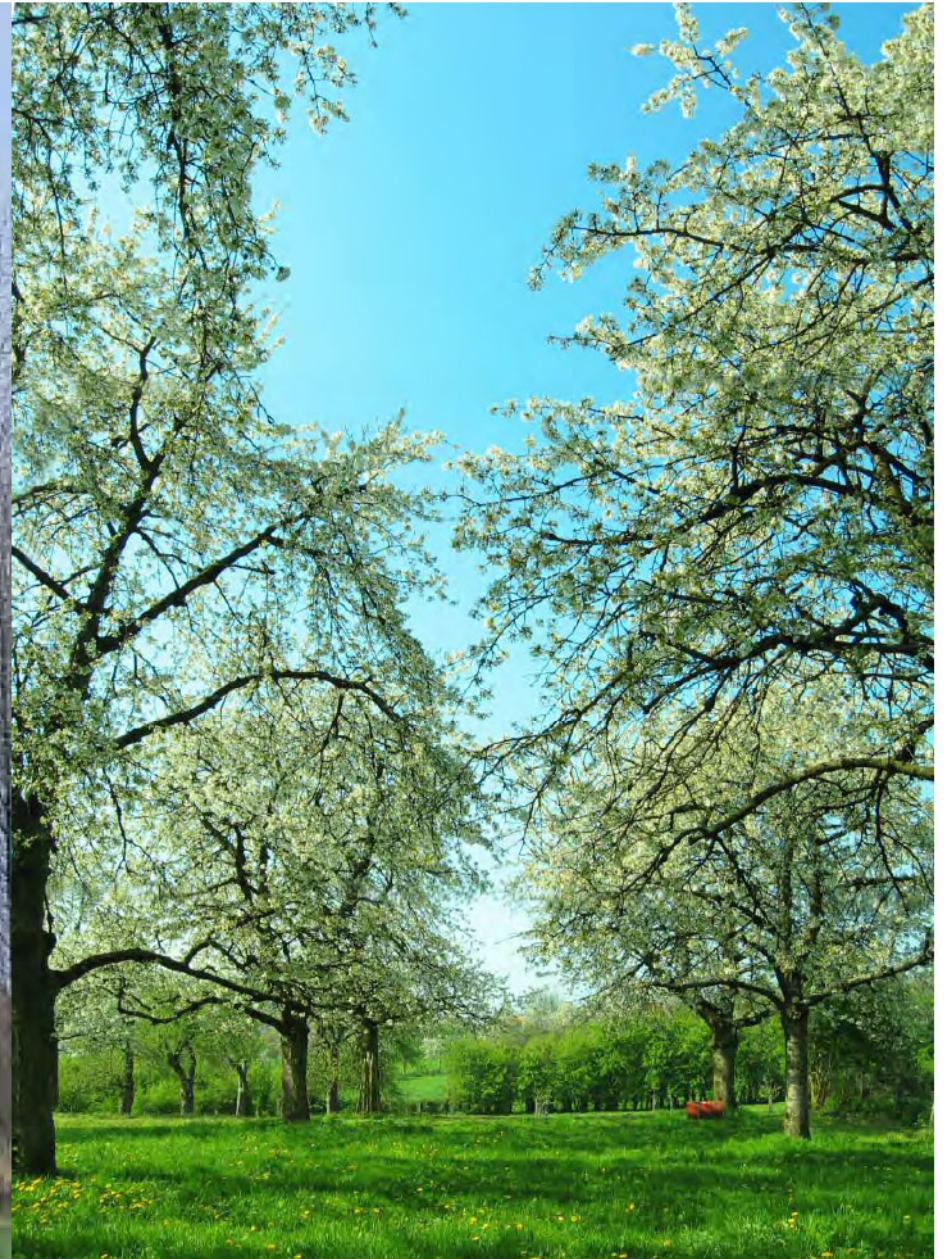
A INZET OP LANDSCHAP
B CLUSTERING
C POROSITEIT ALS KARAKTER
D DUURZAME INTEGRATIE
E MATERIALISATIE OP SCHAAL



De laatste ambitie houdt in om door middel van afwerking, materialisatie en detaillering in te spelen op de dubbele schaal van het gebied. Enerzijds de ervaring van de gebruiker op het maaiveld en anderzijds het overzicht vanuit de torengebouwen als motief.



De materialisatie van de buitenaanleg vertrekt van een differentiatie op het maaiveld en een sterk formeel motief als overzicht. Het middengebiet bestaat uit strips verharding met tussenliggende stroken die afwisselend kunnen opgevuld worden met gras, bomen, halfverharding, ... of diverse activiteiten. Ze vormen een doorlopend patroon dat variaties van de bestaande toestand en variaties in nieuw gebruik kan opvangen.

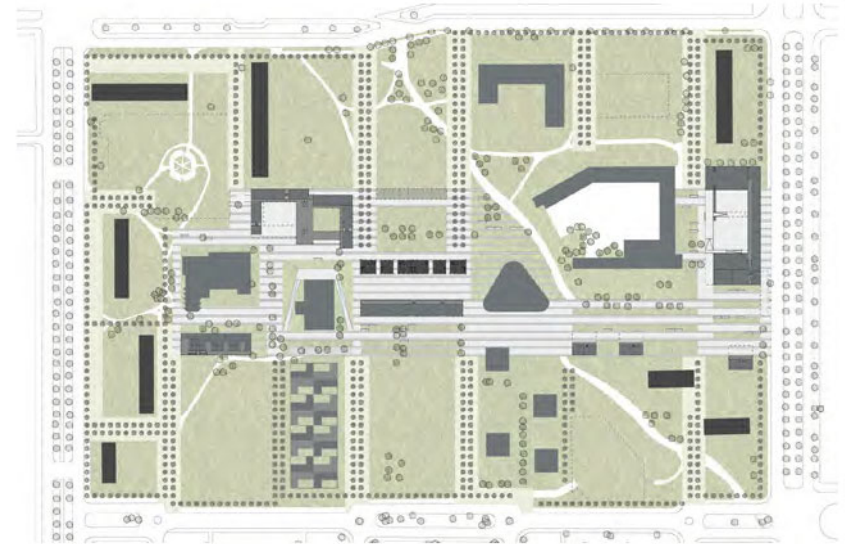
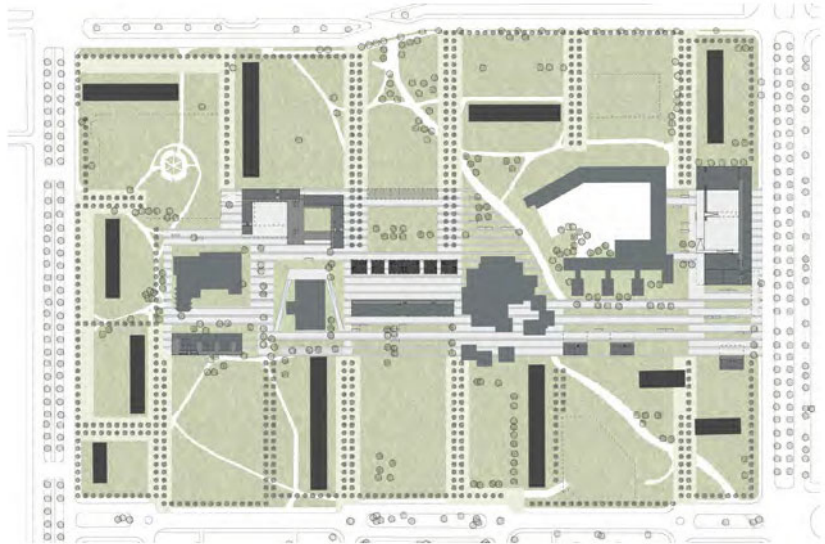
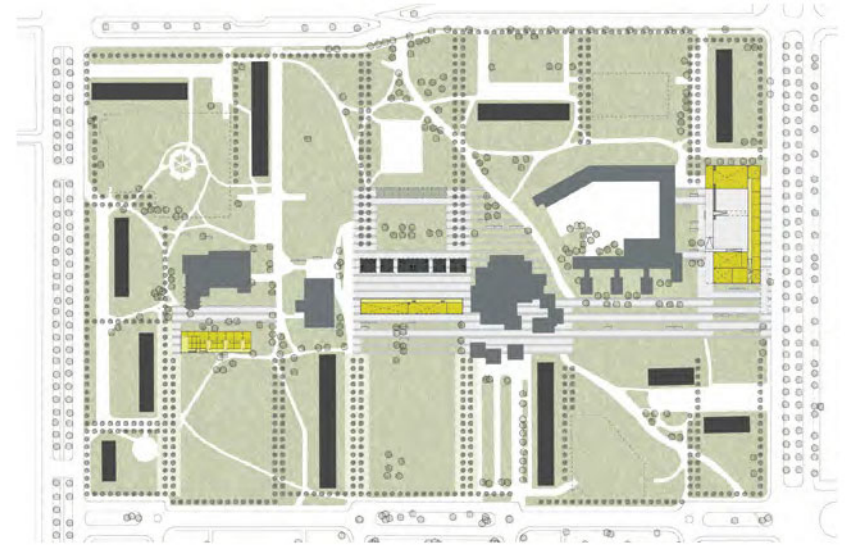
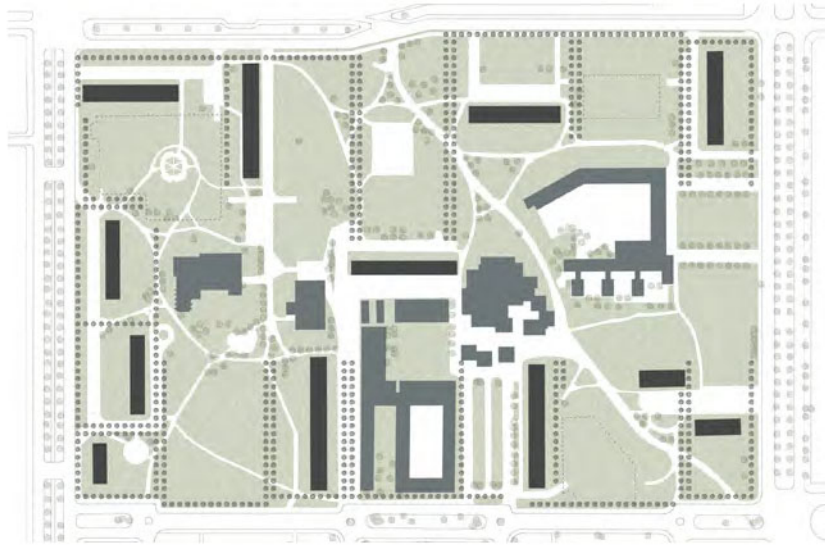


Voor de bomen die de dreven/kamers vormen opteren wij voor de *Populus nigra* 'Italica', een snelgroeiende populier met een slank profiel. In rijen geplaatst vormt hij groene wanden op schaal van het europark. Overige losgeplaatste bomen zijn van een ander type. Bijvoorbeeld siervruchtendragers met mooie bloesem en herfstverkleuring. In rustige zones kan een rustgevend 'ritselende' ratelpopulier gebruikt worden. In de parkeerdreven wordt gebruik gemaakt van grijsblauw porfier (2/7), een waterdoorlatende verharding met een uitgesproken park-karakter.



Het schaalverschil tussen maaiveld en overzicht kan aanleiding geven tot diverse ingrepen op het raakvlak van landschapsarchitecten en kunst. Zo kan het strokenpatroon van de parkaanleg als motief worden doorgetrokken op de platte daken van de laagbouw door afwisselend gebruik te maken van verschillende dakgranulaten (mineralen, glaskorrels, ...).

ORGANISATIE



Stappenplan / Het plan biedt de mogelijkheid om het openbaar domein in z'n geheel aan te leggen als grenzen van de kamers en de invulling aan de respectievelijke eigenaar over te laten. Of om het in stappen per kamer aan te leggen. Invullingen als bomenbank en volkstuintjes kosten in principe niets...Het plan laat toe elk gebouw eerder of later te bouwen en elk bestaande gebouw te behouden of te vervangen.



De aanleg van de bomendreven (tuinkamers) zou een stimulerende impuls kunnen zijn. Het kan op korte termijn gerealiseerd worden en is relatief goedkoop. Misschien kan een feestelijke plant-een-boom-voor-IGLO-actie opgezet worden als bewustmakingsproces en openingsfeest voor het nieuwe Europark. Bedrijven en overheden zouden kunnen sponsoren en het hele aanzijn van Europark zou op korte termijn volledig veranderen.

EPILOOG LO ANNO 2100



Pontonbrug over de Schelde aan het begin van deze eeuw. Foto A. Waterkeyn. Marine Academie Antwerpen.

"De bewoners van linkeroever slapen zes dagen na mekaar. Op zondag, de dag waarop de rechteroever van de stad wegzinkt in diepe rust, ontwaakt de linkeroever. De stadbewoners steken dan de rivier over om terug te blikken naar de resultaten van een week drukte. Zo lossen beide oevers elkaar af, ze vormen samen een continue stad.

Voor elk gebouw dat men op de rechteroever bouwt, plant men een boom op de linkeroever en omgekeerd. Zo vullen beide oevers elkaar aan en behouden samen het subtiële evenwicht van de ideale stad.

Voordat men de bruggen gebouwd had deden vele verhalen de ronde over de linkeroever, het waren allemaal sombere verhalen. Sommigen meenden te weten dat aan de overkant reuzen woonden, anderen beweerden dat het een transitzone was voor thuislozen. Sinds de bruggen echter hebben de mensen gevonden wat ze altijd gemist hebben in hun stad. De enen hebben een levendige stad ontdekt van uitwisselingen, herinneringen en tekens de anderen hebben een verborgen stad ontdekt verbonden met de elementen.

De linkeroever is meer dan een volwaardig stadsdeel geworden, het is de zondagse kant van de stad, een park aan de rivier, waar bewoners van alle leeftijden en cultuur zich verbonden voelen met de natuur en de stad ervaren als hun biotoop. De spiegeling heeft zich verder gezet. De passerelle op de rechteroever heeft zijn antwoord gekregen in een even lange steiger in het slib van de linkeroever met ook hier een Noord_ en Zuidterras. Als antwoord op de kathedraal is een reuzenrad gebouwd. Ook de jaarlijkse kermis heeft op deze oever een nieuwe plaats gekregen, tijdens de Sinksenfoor is het een hele maand zondag. De eerste voetgangersbrug is reeds vervangen door een kabelbaan die het watersportcentrum op linkeroever via het sint Annastrand verbindt met het internationaal wateronderzoekscentrum op het Eilandje.

Heel dit ontwikkelingsproces van de linkeroever zorgt op tijd en stond ook voor de nodige onenigheid. Sommigen stellen voor om van het oude stadscentrum een historisch pret-park te maken zodat ook op zondag de toeristen op de rechteroever blijven. Anderen willen meer zondagen of willen rustdagen op andere dagen. De kappers en de bakkers willen linkeroeverdag op maandag enzoverder. Iedereen is het erover eens dat dankzij de rivier de twee oevers zo sterk op elkaar betrokken zijn. De rivier belichaamt het verlangen.