

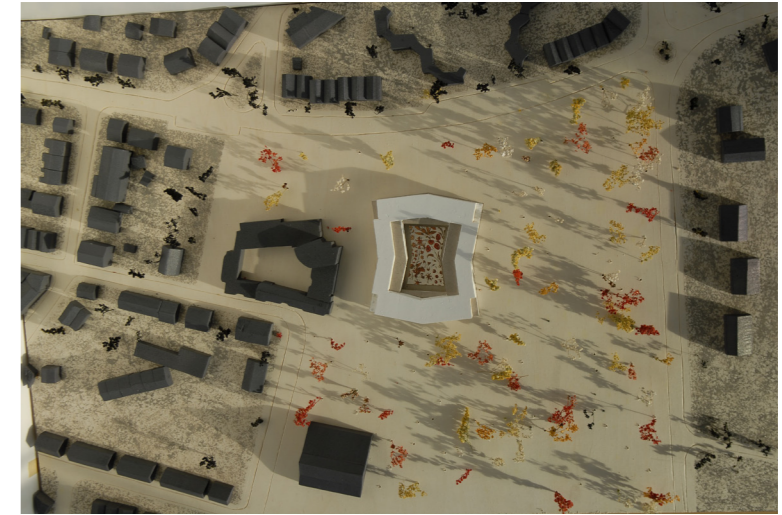


OO 2104 C
Woonzorgcentrum 'Parkhof' Machelen

Inhoud

Samenvatting	5
Leven in Parkhof – een kleine nieuwe wereld	7
Conceptuele uitgangspunten	9
Het hof	11
De hoeve als model	13
Fasering en stedenbouwkundige inpassing	15
Bereikbaarheid, toegangen en parkeren	17
De programmatische opbouw	21
Architectuur	29
Interieur	33
kunst en tuin	37
Functionele eisen, gerealiseerde oppervlaktes netto	41
Installaties en klimaatbeheersing	43
Budget en bouwkosten	49





Samenvatting: nieuwbouw voor woonzorgcentrum Parkhof te Machelen

De nieuwbouw voor het woonzorgcentrum Parkhof voegt zich op vanzelfsprekende manier in de suburbane omgeving van Machelen. Het is een vriendelijk ogend woongebouw, dat door zijn geknikte geometrie kleiner en informeler oogt dan het werkelijk is.

De positie van de nieuwbouw sluit aan bij de huidige bebouwing van de Parkhof en wordt in twee fases gebouwd. Door deze fasering hoeven de bewoners van de bestaande gebouwen maar een keer te verhuizen. Om die reden is het gebouw ietwat buiten de grenzen van de kavel geschoven. Na voltooiing van fase 2 is het mogelijk om het bestaande gebouw uit de jaren 90 te handhaven, gedeeltelijk te slopen of helemaal te vervangen. De toekomst van het gebied rondom de Parkhof blijft daarmee open en de locatie kan zich ontwikkelen tot een hoogwaardige zorgcampus.

Het nieuwe woonzorgcentrum is georganiseerd rondom een ruime binnentuin. Deze binnentuin is omgeven door een brede, overdekte gaanderij. Tuin en gaanderij vormen belangrijke verblijfsruimten voor de bewoners. Door de bijzondere aanleg en beplanting heeft de tuin naast een recreatieve functie ook een therapeutische betekenis.

Vanuit de hoofdentree kan de toegang tot de verdiepingen en de tuin worden overzien. In de hoeken van de gaanderij bevinden zich de vier voordeuren die naar de woonetages op de eerste en tweede verdieping leiden.

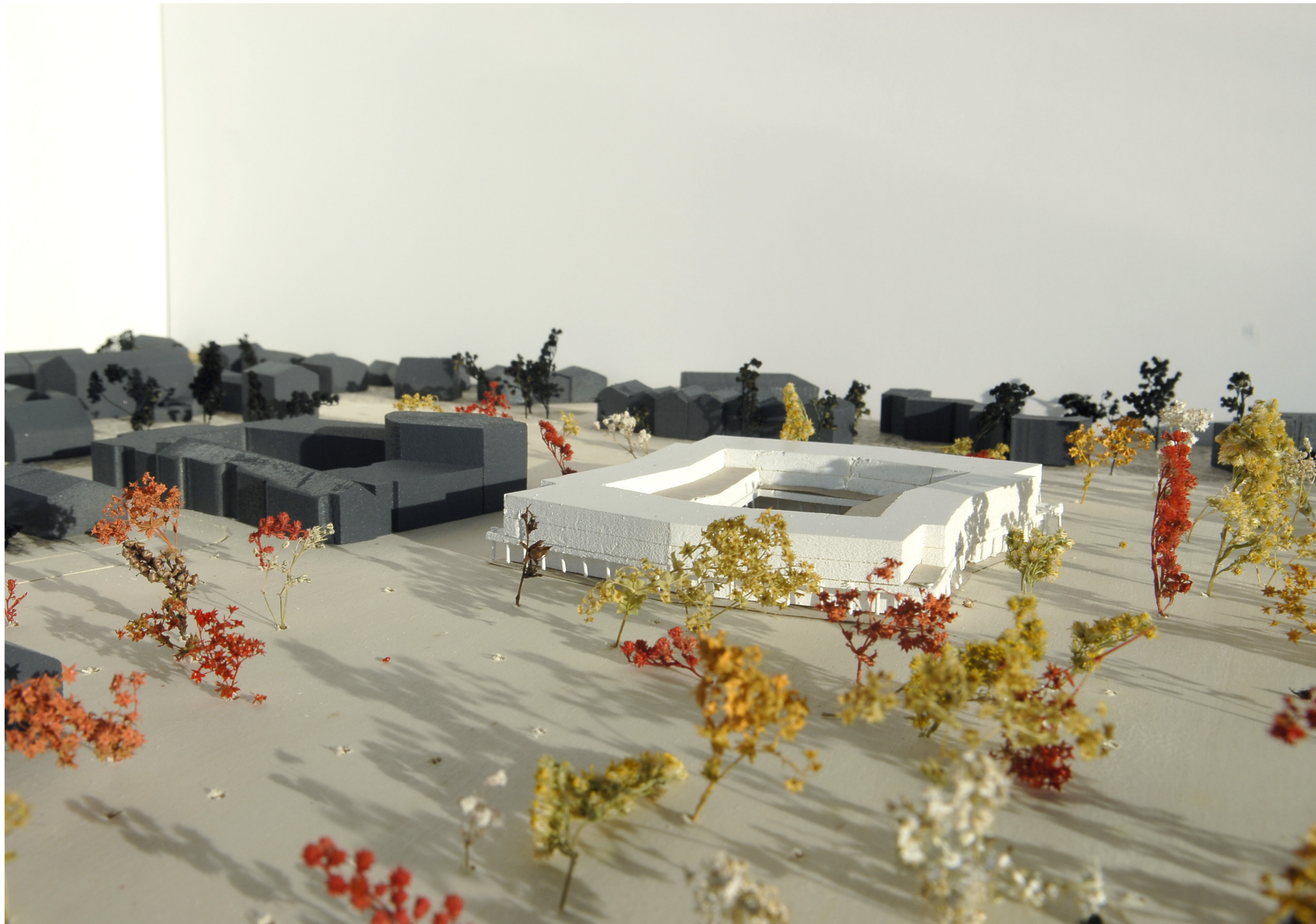
Op het gelijkvloers zijn alle collectieve en logistieke ruimten en het dagverzorgingscentrum rondom de binnentuin georganiseerd. Aan de buitenzijde heeft men vanuit alle verblijfs- en werkplekken, de burelen en de keuken een fraai uitzicht over het omliggende park.

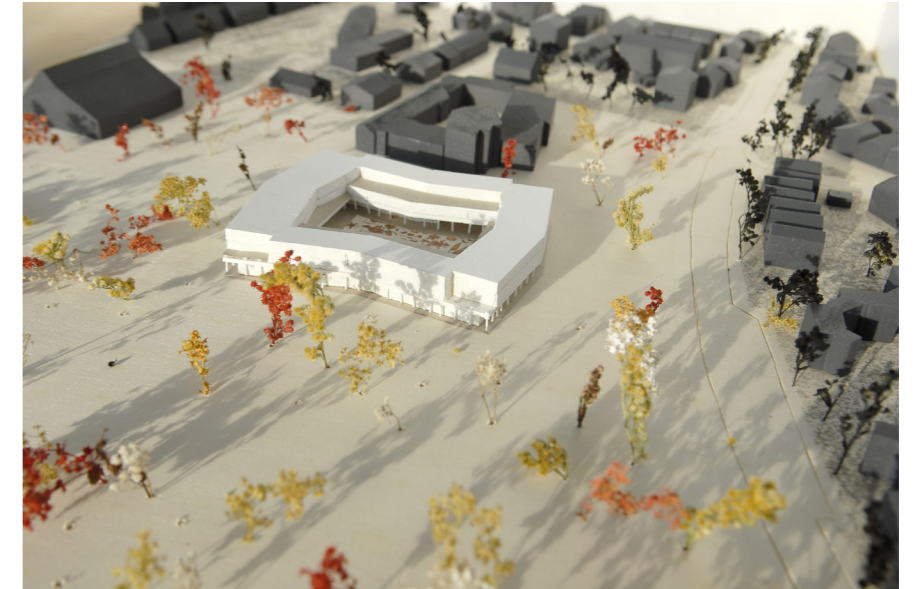
Het dienstencentrum is naast de inkomserre gesitueerd en bestaat uit meerdere polyvalente ruimten die kunnen worden onderverdeeld. Het sociaal restaurant maakt deel uit van het dorpsplein voor de inkomserre en heeft de mogelijkheid gebruik te maken van de verschillende overdekte buitenruimten eromheen.

De eerste verdieping is toonevend voor het gehele project. Hier zijn zestig kamers ondergebracht, verdeeld over vier huizen. Door de in de hoeken geplaatste liften is elk huis direct van buitenaf toegankelijk. De gangen zijn kort en breed en hebben allen uitzicht naar buiten. Elk huis beschikt over een service- en ontsluitingskern, een ruime eet- en verblijfsruimte met balkon aan de binnentuin, en een meer private ontvangstruimte met balkon aan het park. De bewoners op de eerste verdieping kunnen gemakkelijk gebruik maken van de collectieve (buiten-)ruimten en faciliteiten op het gelijkvloers.

Op de tweede verdieping bevinden zich vijfenveertig kamers. De indeling in verschillende huizen is flexibel, de opzet maakt verscheidene clusteringen mogelijk. Ook de verschillende collectieve ruimten op de verdieping leggen specifiek gebruik niet op. De dakterrassen maken de tweede verdieping tot een complete, veelzijdige woonomgeving.

De architectuur van de nieuwbouw is sober, vriendelijk en tijdloos. Franse balkons met sierlijke hekwerken zorgen voor een elegant gevelbeeld dat past bij de schaal en het groene karakter van de plek.





Leven in Parkhof – een kleine nieuwe wereld

Een verhuizing naar een woonzorgcentrum betekent voor iedere bewoner een grote verandering. Vrijwillig of onvrijwillig moet een deel van de zelfstandigheid worden opgegeven. De huiselijke kleinschaligheid waaraan de meeste bewoners gewend en gehecht zijn maakt plaats voor een collectieve woonvorm.

We beseffen dat het binnen huidige organisatorische, programmatische en financiële kaders niet mogelijk is de thuissituatie op geloofwaardige manier te imiteren. Het is daarom onze ambitie de voordelen van de collectieve woonvorm maximaal te benutten.

Voor de bewoners is de wereld waarin ze leven kleiner geworden dan voordien. Dat is even onvermijdelijk als natuurlijk. Onze opzet voor het WZC Parkhof wil eraan bijdragen deze kleine wereld zo intiem, aangenaam, groen en veelzijdig mogelijk in te vullen. Elke bewoner moet op waardige manier kunnen wonen en kunnen kiezen hoe en waar hij of zij wil en kan verblijven. Met anderen of alleen, in grote of kleine ruimten, binnen of buiten, in de zon of de schaduw, actief tuinierend of observerend, geholpen door mantelzorgers of familie of aangewezen op het personeel.

De verschillende verblijfsruimten bieden de mogelijkheid ontmoetingen op te zoeken of juist uit de weg te gaan. De ordening van de verschillende kamers en ruimten legt het voor sommige bewoners wellicht onwenselijke gevoel van collectiviteit en saamhorigheid niet op.

Ontmoetingen tussen de bewoners onderling en hun gasten en collectieve activiteiten zijn op ontspannen en vanzelfsprekende manier mogelijk. De inkomserre en het sociaal restaurant bieden de mogelijkheid voor sociale contacten binnen en buiten het gebouw.

Het gehele complex is dusdanig compact opgezet dat het efficiënt beheerd en gebruikt kan worden. We hopen daarmee te bereiken dat de verzorgenden naast hun vele praktische taken voldoende tijd te kunnen besteden met de bewoners. Hiernaast ontstaat er budgettaire ruimte voor hoogwaardige afwerkingen die bijdragen aan een verzorgd en huiselijk karakter van de binnenruimten.

Het nieuwe woonzorgcentrum is omgeven door een ruim en waardevol park. Vele kamers en collectieve ruimten hebben dan ook een fantastisch uitzicht naar buiten. Ook de buitenruimten binnen het woonzorgcentrum, de grote binnentuinen, de terrassen, loggia's en de daktuinen zijn ruim en groen en met veel zorg beplant. We stellen daarmee een collectief woongebouw voor dat zijn bewoners niet alleen een hoogwaardige woonomgeving kan bieden, maar ook veelzijdige buitenruimten en tuinen en een groen uitzicht vanaf alle ruimten in het gebouw.



Koningin Fabiolalaan

parkeerterrein

hoofdentree

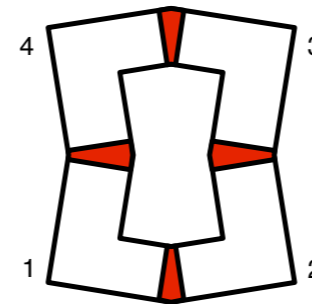
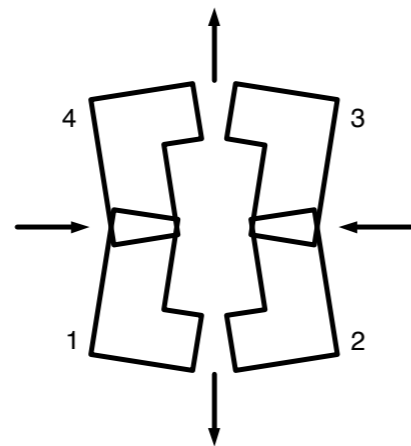
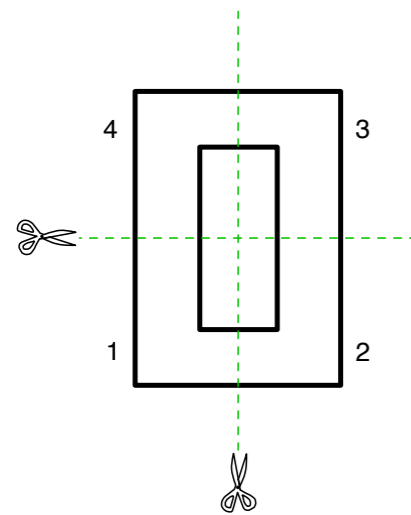
toegang voor leverancier en staff

binnentuin met gaanderij

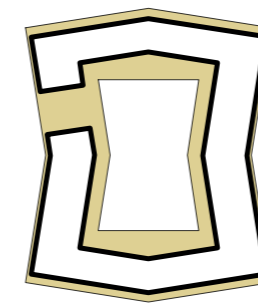
Vredestraat

campusplein

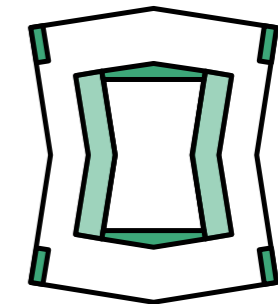
park en sportvelden



De eerste verdieping is opgedeeld in vier huizen en maatgevend voor het geheel.



Op het gelijkvloers is de binnenhof omgeven door een brede, overdekte gaanderij.



Op de tweede verdieping zijn drie huizen georganiseerd rondom brede dakterrassen.

Conceptuele uitgangspunten

Bij de hoofdopzet is gezocht naar maximale woonkwaliteit binnen een compacte, efficiënte organisatie. Hiervoor is de rigide structuur van een prototypisch hofgebouw bewerkt en – letterlijk– opengebrouwen.

De geometrische verschuivingen zorgen voor bijzondere perspectieven in de binnentuin en geven het gebouw een licht en vriendelijk aanzien. In het interieur worden de gangen visueel onderbroken.

Specifieke aandacht is besteed aan de ontwikkeling van ruimtelijke condities voor een warm en huiselijk interieur met goede buitenruimtes. Hierbij zorgen de rondgaande, lichte, korte en brede corridors voor een efficiënte, begrijpelijke en afwisselende ontsluiting.

Op de eerste verdieping bevinden zich twee afdelingen van dertig kamers die zijn onderverdeeld in telkens twee huizen van vijftien kamers. Deze verdieping is maatgevend voor het gehele project. In elke hoek is een L- vormig huis van vijftien kamers ondergebracht. Tussen de huizen bevinden zich buitenruimtes en/ of collectieve eet- en verblijfsplekken.

Op de 2e verdieping zijn vijfenveertig kamers ondergebracht, waarbij de clustering in huizen informeler en flexibeler is opgezet. De drie huizen zijn rondom brede dakterrassen georganiseerd. Deze buitenruimtes zorgen voor veel woonkwaliteit voor de bewoners van de tweede verdieping. Daarbij krijgt de binnentuin aangename verhoudingen. Deze belangrijke buitenruimte voelt ruim en licht.

Op het gelijkvloers zijn alle collectieve en logistieke ruimten rondom de grote binnentuin gerangschikt. Deze ruimten zijn ook gelegen aan buitenkant van het gebouw en georiënteerd op de omgeving. De binnenkant wordt ingenomen door een brede overdekte gaanderij rondom de tuin.



referentie gaanderij: Marie José van Hee, eigen woonhuis Gent

In de Parkhof is de gaanderij het verlengde van de eromheenliggende binnenruimten: een langgerekte beschutte kamer in de buitenlucht met uitzicht op de tuin.



kloostergang in Elné (Fr) met intensief beplante kruidentuin



winterpromenade Merano, 1889

Het hof

Het hof geeft het woonzorgcentrum zijn naam en is letterlijk en figuurlijk het centrum van het complex. Door zijn vriendelijke, ontspannen geometrie biedt het interessante perspectieven. Het hof is het domein van de bewoners en hun gasten en heeft een half-openbaar karakter.

De tuin is ruim genoeg voor verschillende plekken, sferen, planten en bomen. Men kan er zitten en wandelen, er is een fontein, er staan banken, tafels en stoelen. De toegang tot de tuin kan vanuit de receptie naast de hoofdingang worden gecontroleerd. In de vier hoeken van de tuin bevinden zich de vier voordeuren tot de verschillende 'huizen' op de verdiepingen.

De tuin is omgeven door een doorgaande, overdekte gaanderij die de voordeuren met elkaar verbindt. Tuin en gaanderij refereren aan de kloostergangen van middeleeuwse kloosters. Deze tuinen hadden vooral symbolische en spirituele betekenis en werden gebruikt als contemplatieve buitenruimte, als ruimte voor studie en gesprek. Enkele kloostertuinen zijn ingericht als kruidentuin.

Een geheel andere referentie is de veel lichtvoetiger vormgegeven overdekte 'winterpromenade' uit het 19e eeuwse Merano, die als beschutting tegen regen, sneeuw en zon werd gebouwd voor mobiele en minder mobiele wandelaars.

De gaanderij rondom de tuin leent zich goed voor korte wandelingen in de buitenlucht, bij elk weer en jaargetijde. Ze heeft een gladde, obstakelvrije vloer, en waar mogelijk een doorgaande leuning. Tussen de kolommen zijn verschillende banken geplaatst waardoor op elk moment van de dag een plekje in de zon of de schaduw kan worden opgezocht, met uitzicht naar de tuin.

De beplanting van de tuin zal in samenwerking met (een) kunstenaar(s) en therapeuten worden uitgewerkt. Het is een tuin die niet alleen mooi is om te zien gedurende het hele jaar, maar ook een tuin die de andere zintuigen (voelen, proeven, ruiken) op bijzondere manier aanspreekt (zie 'Kunst en tuin').

Referenties binnenplaats



hofje van Loo, Haarlem, gesticht 1489



woonzorgcentrum Nofels, uitzicht vanaf het gemenschappelijke balkon naar het binnenhof



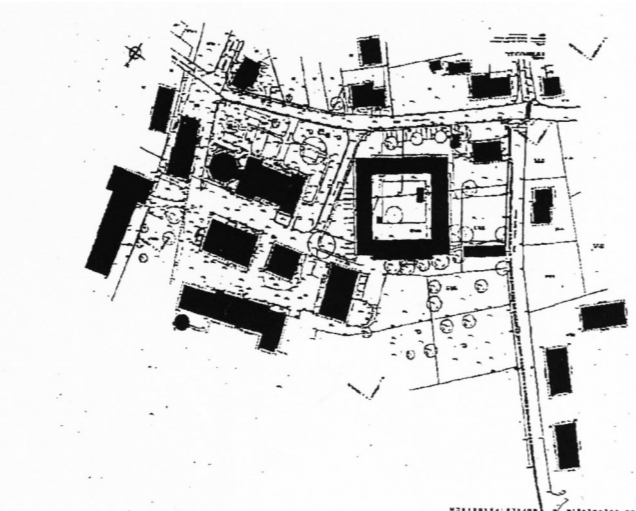
woonzorgcentrum Nofels, collectieve verblijfsruimte op de verdieping



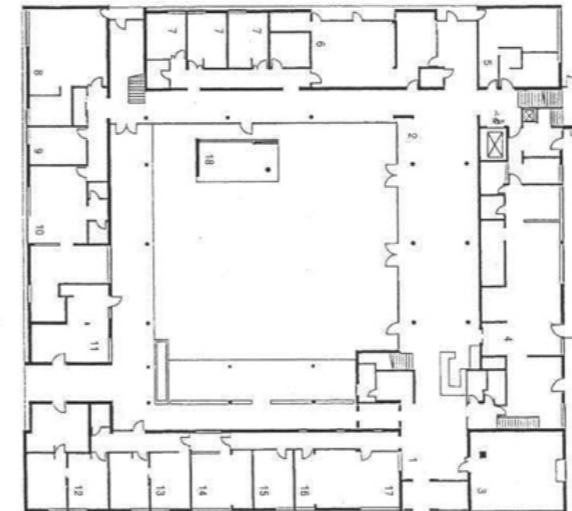
woonzorgcentrum Nofels, binnenhof met het plaatselijke dienstencentrum en een openbaar toegankelijk restaurant



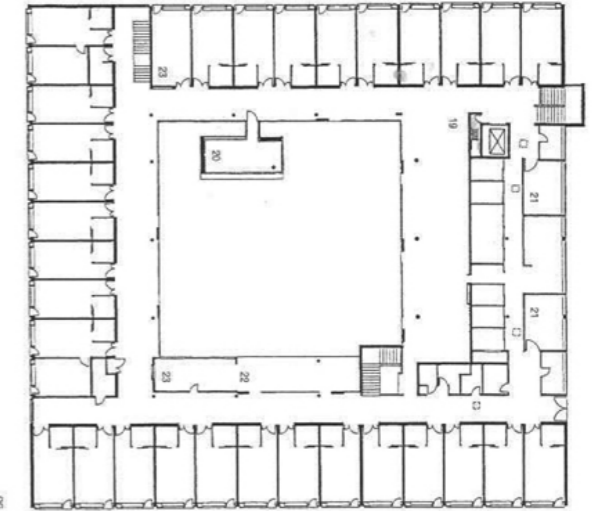
Woonzorgcentrum Nofels,
binnenhof en dorpsplein tegelijk



Woonzorgcentrum in Nofels,
situatie



Woonzorgcentrum Nofels,
plattegrond gelijkvloers:



Woonzorgcentrum Nofels
plattegrond eerste verdieping.

De hoeve als model:

Huiselijkheid en organisatorisch vernuft

In de Lage Landen kent het 'hofje' sinds de middeleeuwen een indrukwekkende geschiedenis als ideaal woonmodel voor ouderen en alleenstaanden. Het combineert organisatorische voordelen met een sterk gemeenschapsgevoel en ruimtelijke schoonheid. Daarmee is de hoeve ook nu nog een beproefd en bemoedigend model voor woongebouwen en woongemeenschappen voor ouderen.

Het op de volgende bladzijdes gepresenteerde referentieproject, een woonzorgcomplex in Oostenrijk, is een voorbeeld voor de tijdloze bruikbaarheid van het model voor ouderwoningen met huidige eisen en wensen.

Referentieproject:

woonzorgcentrum in Nofels, Oostenrijk, ca 1995, architect Rainer Köberl

De dorpsgemeenschap van Nofels, een kleine gemeente in het Westen van Oostenrijk, had vóór de bouw van het woonzorgcentrum noch een echt dorpsplein noch een kroeg. Het tweelaagse gebouw van het in de jaren 90 gebouwde woonzorgcentrum integreert beiden en omsluit een rustige binnenplaats die door een poort direct van buitenaf wordt bereikt. Hier komen dorpsbewoners en rusthuisbewoners bij elkaar. De eetzaal voor de bewoners is tevens openbaar toegankelijk: als café, voor maaltijden en verschillende bijeenkomsten.

Alle kamers zijn ondergebracht op de verdieping. Als in een goed hotel beschikt iedere bewoner over goed licht en uitzicht en een eigen badkamer. De plaatselijk zeer brede corridors voelen niet als gangen maar als woonruimtes. Er is ruimte om te verblijven, elkaar te spreken en er zijn toegangen naar grote gemeenschappelijke balkons. Grote ramen bieden uitzicht op het binnenplein. De gemeenschappelijke ruimtes zijn daarmee bewust niet vormgegeven als apart ingerichte kamers. De opzet van het gebouw stimuleert informele ontmoetingen.

De inrichting is warm, ontspannen en huiselijk. Nergens voert het institutionele karakter van de instelling de boventoon.

Het gebouw is inmiddels ca. 15 jaar in gebruik en het is opvallend hoe goed het door de gemeenschap en de bewoners wordt aangenomen. De informaliteit werkt natuurlijk en ontspannen, de ontmoetingen met en tussen de bewoners eveneens.



bestaande toestand, schaal 1: 2500



fase 1, nieuwbouw



fase 2, sloop L-vormig blok, voltooiing hofgebouw, aanleg campusplein



fase 3, herbestemming of gedeeltelijke cq volledige sloop bebouwing jaren 90 + toevoegingen campus



fase 4: voltooiing campus door nieuwbouw en/of herbestemming bebouwing jaren 90

Fasering en stedenbouwkundige inpassing

Het project zal in twee fases worden uitgevoerd. Door deze fasering kan worden voorkomen dat de bewoners van het huidige woonzorgcentrum meerdere keren moeten verhuizen. Deze fasering houdt in dat de aangegeven begrenzing van de kavel en de bebouwingsgrens worden overschreden.

Het gesloten hofgebouw waaruit de Parkhof uiteindelijk zal bestaan, wordt opgedeeld in twee L-vormige bouwdelen. Het eerste gedeelte bevat drie stijpunten en trappenhuisen, de volledige technische infrastructuur van het complex, de bezinningsruimte en de ruimten voor de dagverzorging.

In fase 1 wordt de ingang in de zuidwesthoek tijdelijk ingericht en gebruikt als hoofdingang. De nieuwbouw wordt dus tijdelijk ontsloten via de Vredestraat. De diensteningang aan de Koningin Fabiolalaan kan vanaf het begin in gebruik worden genomen. De ruimten voor de dagverzorging kunnen tijdens de bouw van de tweede fase tijdelijk ingericht worden als dienstencentrum.

Op het moment dat het eerste bouwdeel gereed is, kunnen de bewoners van het L-vormige bestaande gebouw naar de nieuwbouw verhuizen. In het nieuwbouwgedeelte bevinden zich op dat moment 43 kamers die naar het park zijn georiënteerd. In deze kamers is de overlast die de vervanging van het L-vormige gebouw met zich mee brengt beperkt. De 8 naar het toekomstige binnenhof gelegen kamers worden pas in gebruik genomen als de bouwwerkzaamheden van fase 2 zijn afgerond. Vervolgens kan het bestaande L-vormige gebouw worden gesloopt, het tweede bouwdeel worden gebouwd en daarmee het nieuwe hof worden gesloten. Pas op dat moment verhuizen de bewoners van het bestaande nieuwbouwblok.

De locatie van het nieuwe hofgebouw voor het WZC Parkhof is zo gekozen dat er aan alle kanten betekenisvolle openbare ruimten ontstaan tussen nieuwbouw en bestaande bebouwing. Dit geldt niet alleen voor de uiteindelijke situatie (na fase 2) maar ook voor de situatie na fase 1.

Met het gereedkomen van het eerste bouwdeel ontstaat er een groen hof tussen oudbouw en nieuwbouw. Na de tweede fase kan een ontspannen stedelijk plein tussen het bestaande gebouw uit de jaren 90 en de nieuwbouw worden ingericht. Dit plein ligt goed op de zon, opent zich naar het park en vormt een natuurlijk verlengstuk van het 'dorpsplein' aan de binnenkant van het gebouw. Vanuit het sociaal restaurant is catering ook op het terras mogelijk. De toekomstige vervanging van het gebouw uit de jaren 90 kan het stedelijke karakter van het plein versterken.

De voorgestelde fasering en de positionering van het nieuwe hofgebouw zorgen voor maximale ruimtelijke en organisatorische vrijheid voor het terrein van de gehele campus. Tijdens de bouwwerkzaamheden van de nieuwbouw hoeft het woonzorgcentrum uit de jaren 90 niet (ook niet gedeeltelijk) te worden gesloopt. De bouwwerkzaamheden bevinden zich op enige afstand van de bestaande woningen waardoor de overlast tijdens de bouw beperkt kan blijven. Op het moment dat de nieuwbouw gereed is kan er opnieuw worden nagedacht over de toekomst van de bebouwing uit de jaren 90. Na sloop ontstaat er voldoende aaneengesloten ruimte voor de realisatie van een hoogwaardige zorgcampus. Mocht zo'n campus op termijn niet haalbaar blijken is de locatie tevens zeer geschikt voor woningbouw. Bij geen van deze toekomstige mogelijkheden komt de bruikbaarheid en logica van de nieuwbouw van WZC Parkhof in het geding.



nieuw parkeerterrein, naar behoefte te verkleinen of te vergroten, groene aanleg

hoofdentree

entree keuken/ leveranciers/ staff

campusplein

bezinningsruimte

hoofdentree tijdens bouw fase 2, later entree dagverzorging/ dienstencentrum



voorbeelden voor een groen en zorgvuldig aangelegde parkeerterrein zoals we het voor Machelen voor ogen hebben

Bereikbaarheid, toegangen en parkeren

De nieuwbouw van de Parkhof is ver achter de rooilijn van de Koningin Fabiolalaan geschoven. Hierbij was het bestaande gebouw uit de jaren 90 maatgevend. Het rustige, groene karakter van de plek behoudt daarmee zijn karakter ook na de nieuwbouw.

Door de nieuwbouw zal de behoefte aan parkeerplaatsen iets toenemen. We stellen daarom voor een nieuw parkeerterrein langs de Koningin Fabiolalaan aan te leggen. Dit parkeerterrein bevindt zich op enige afstand tot het gebouw en wordt zorgvuldig en groen ingericht.

Zowel de hoofdentree als de leveranciersentree en de entree aan de Vredestraat zijn direct met de auto, de ambulance of de taxi bereikbaar. Voor bezoekers en medewerkers is een korte voetpad naar het gebouw voorzien.

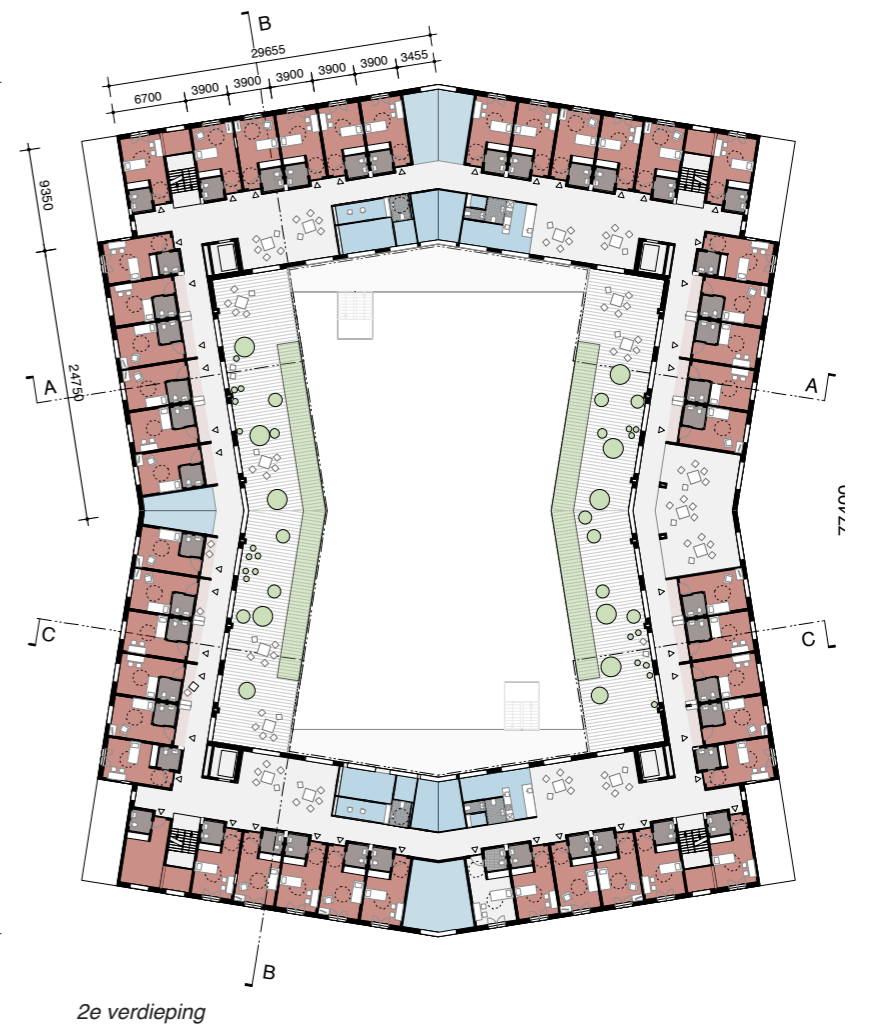
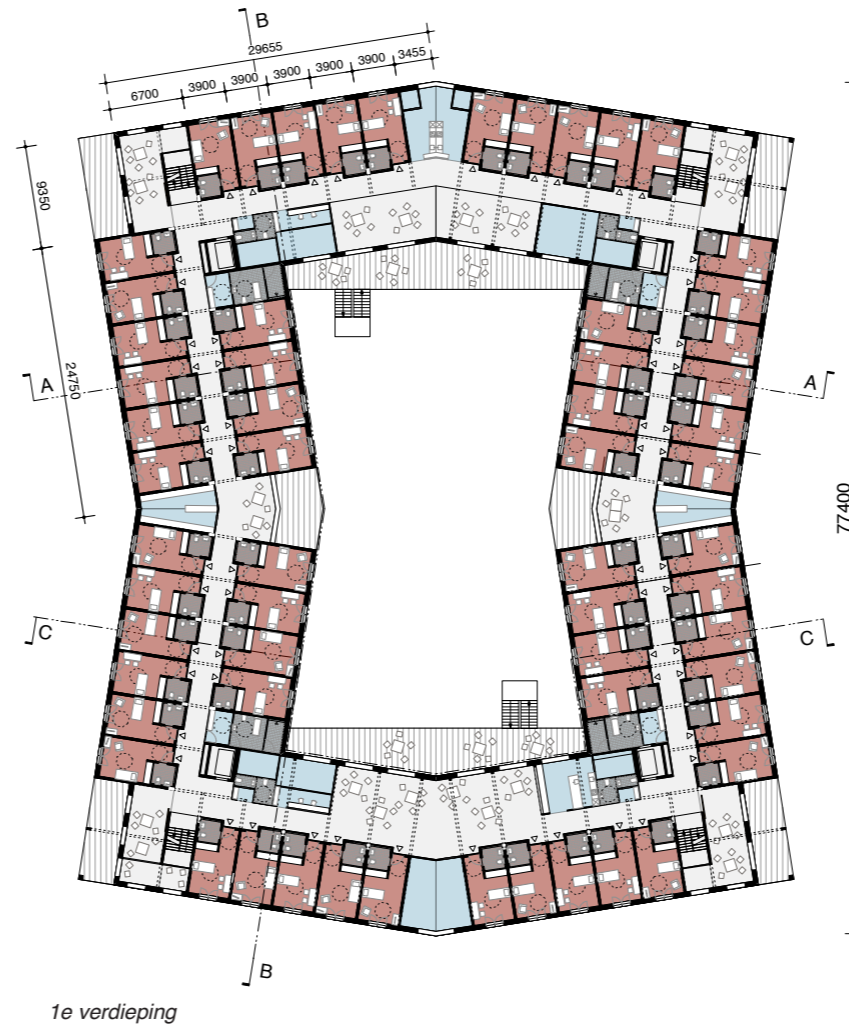
De leveranciersentree bevindt zich aan de oostzijde van het gebouw en is daarmee noch vanuit het gebouw, noch vanuit de openbare ruimte zichtbaar.

De entree aan de Vredestraat zal tijdens de gefaseerde bouw van het project als hoofd-entree functioneren. De Vredestraat wordt om die reden met enkele meters verlengd om ook de zuidkant van het gebouw voor auto's bereikbaar te maken.

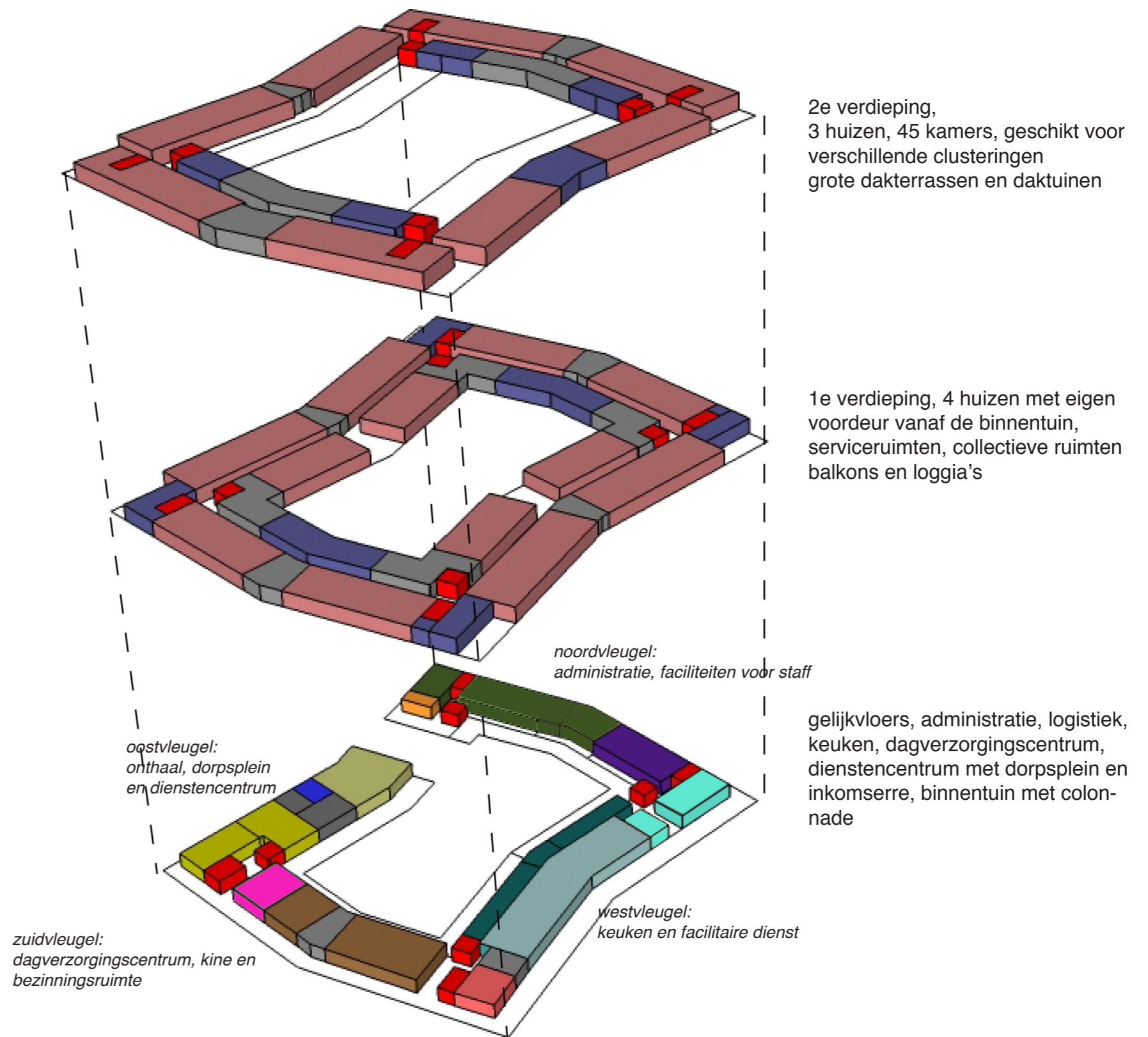
Desgewenst kunnen hiermee de grote (ook aan derden verhuurbare) ruimten van het dienstencentrum en de ruimten van de dagverzorging direct van buitenaf worden ontsloten. Na afronding van fase 2 van het project staat de Vredestraat in verbinding met het nieuwe plein. Dit plein blijft autovrij, maar zal voor ambulances en taxi's toegankelijk zijn.





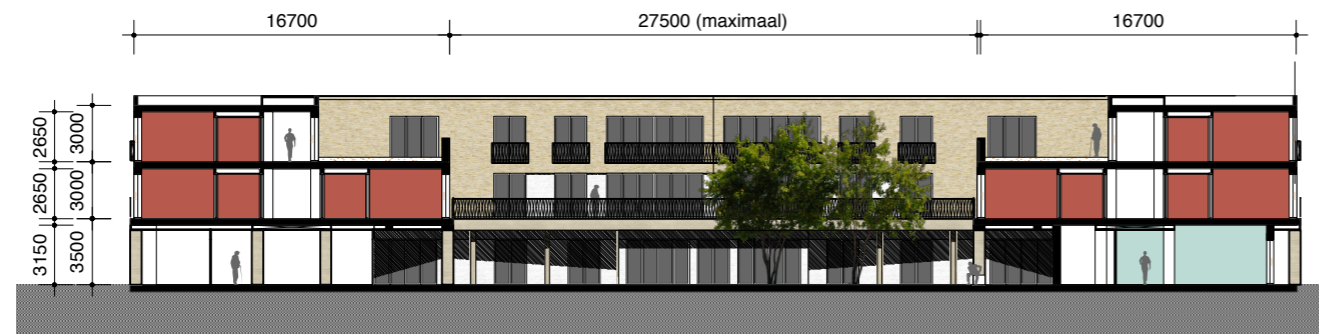


- kamers
- collectieve verblijfsruimten
- verticale circulatie:
voordeuren, liften en trappen
- serviceruimten
- dienstencentrum/ kapsalon
- onthaal
- administratie met gespreksruimten en refter
- stockageruimten
- dagverzorgingscentrum
- facilitaire dienst/ onthaal leveranciers
- keuken
- dienstencentrum/ feestzaal
- dienstencentrum/ dorpsplein/
siciaal restaurant
- faciliteiten staff
- kine
- bezinningsruimte





plattegrond gelijkvloers en kelder, schaal 1:400



Doorsnede A A'

Gelijkvloers

Op het gelijkvloers zijn de meeste collectieve, openbare en logistieke faciliteiten van het woonzorgcentrum, het dienstencentrum en het dagverzorgingscentrum ondergebracht. Dezijdige opzet van het gebouw, het goede uitzicht rondom en de generieke gebouwstructuur maakt veelzijdige invullingen voorstelbaar. De getoonde indeling is daarmee alleen indicatief en zal in overleg met de bouwheer nader worden bepaald.

Hoofdentree: inkomserre, onthaal, gaanderij en voordeuren

De hoofdentree bevindt zich aan de westzijde van het gebouw. Een brede opening verwelkomt de bezoeker, en geeft alvast iets prijs van de schoonheid van de binnentuin. De open ruimte kan door glazen vouwdeuren 's nachts en bij koud weer worden gesloten en krijgt hiermee het karakter van een wintertuin. Deze serre functioneert niet alleen als sas maar ook als bijzondere verblijfspot voor de bewoners en als verlengstuk van het multifunctionele 'dorpsplein'. Hier heeft men het gevoel buiten te zijn en zit toch beschut.

Dorpsplein met sociaal restaurant, feestzalen en faciliteiten:

Het dienstencentrum met zijn collectieve faciliteiten is van cruciaal belang voor de sociale woonkwaliteit in het gebouw. De ruimtes zijn allen op het gelijkvloers naast de inkomserre gesitueerd en vormen een natuurlijke overgang tussen de beschermde wereld van het woongebouw en de toekomstige campus. Inkomserre en dorpsplein vormen ruimtelijk één geheel en zijn van elkaar gescheiden door een glazen pui die opengezet kan worden. De ruimtes zijn ruim en veelzijdig maar kunnen afhankelijk van het moment en het gewenste gebruik intiem en huiselijk aanvoelen.

Het restaurant kan gebruik maken van verschillende terrassen en buitenruimten. De gaanderij aan de binnenkant van het hof kan fungeren als overdekt terras en men kan tafels en stoelen aan de buitenkant op het plein of in de inkomserre plaatsen. Ook de overige ruimten zijn flexibel en kunnen worden gebruikt voor uiteenlopende doeleinden.

Onthaal en administratie

De ruimten voor de administratie zijn helder geordend en daarmee flexibel in gebruik. Desgewenst kan in de toekomst worden afgeweken van het gegeven programma, kunnen kantoren worden samengevoegd, gespreksruimten worden gebruikt als kantoren of omgekeerd. De ligging aan de voortuin, het goede uitzicht vanaf alle ruimten en de vriendelijke refter aan de binnentuin waarborgen een hoogwaardige werkomgeving.

Dagverzorgingscentrum: 15 verblijfseenheden

Het dagverzorgingscentrum bevindt zich aan de zuidzijde van het hof, in directe nabijheid van de centrale keuken. Alle ruimten grenzen aan het park en de binnentuin en hebben aan weerskanten toegang naar buiten. De ruimten staan in open verbinding met elkaar en kunnen desgewenst worden onderverdeeld in kleinere ruimten.

Keuken

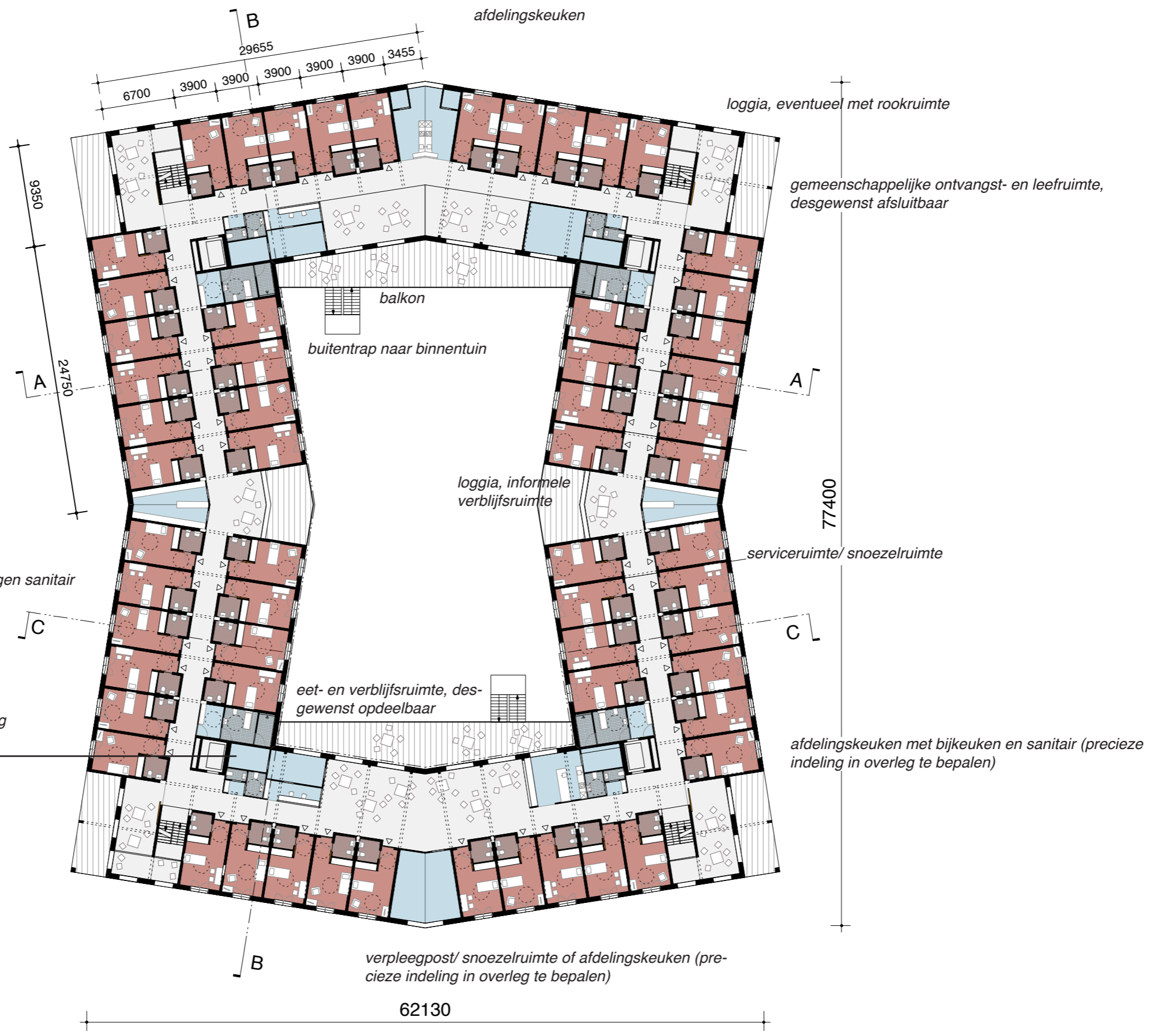
De ruime en efficiënt ingerichte keuken is direct vanaf de diensteningang bereikbaar en staat in directe verbinding met twee liften. Hiermee kunnen maaltijden direct en snel naar alle afdelingen en eetruimten op de verdiepingen worden vervoerd. Door ligging op het gelijkvloers aan het park is de keuken een prettige lichte ruimte en daarmee een aangename werkomgeving.

huis 4

huis 3

huis 1

huis 2



plattegrond 1e verdieping, schaal 1:400



Doorsnede B B'

De huizen op de eerste verdieping

Het woonzorgcentrum op de eerste verdieping bestaat uit vier huizen die allen bestaan uit 15 kamers. Elk huis heeft een eigen voordeur met kleine sas en lift aan de binnentuin. Deze voordeuren waarborgen het private, huiselijke karakter van de huizen: bewoners en bezoekers hoeven de andere huizen niet te passeren om collectieve faciliteiten, de tuin en de uitgang te bereiken.

Elk huis heeft een L-vormige plattegrond met een kern en twee korte, haaks op elkaar staande gangen. Deze gangen ontsluiten de 15 bewonerskamers en meerdere service- en verblijfsruimtes en twee verschillende collectieve buitenruimtes met verschillende afmetingen, sferen en oriëntatie. Zodoende hebben de bewoners de mogelijkheid om hun eigen keuzes te maken en hun leefomgeving (mede) zelf te bepalen. Alle kamers beschikken over eigen sanitair, openslaande deuren en een Frans balkon.

De lift bevindt zich in het midden van het huis. De inkomsituatie is ruim, overzichtelijk en licht. Hier bevinden zich verschillende serviceruimtes en de verpleegpost. Bezoekers en bewoners kunnen terecht in de ontvangst- en zitkamer tegenover de lift die tevens toegang biedt tot een loggia. Deze ontvangstruimte kan door schuifdeuren van de gangen worden afgesloten en is daarmee geschikt voor (ongestoorde) persoonlijke gesprekken, familiebijeenkomsten of medische consultaties.

Naast de serviceruimtes bevinden zich de ruime collectieve eet- en verblijfsruimten die in open verbinding staan met de verblijfsruimten van het naastgelegen huis. Deze ruimten zijn gelegen aan een breed balkon, met fraai uitzicht over de binnentuin.

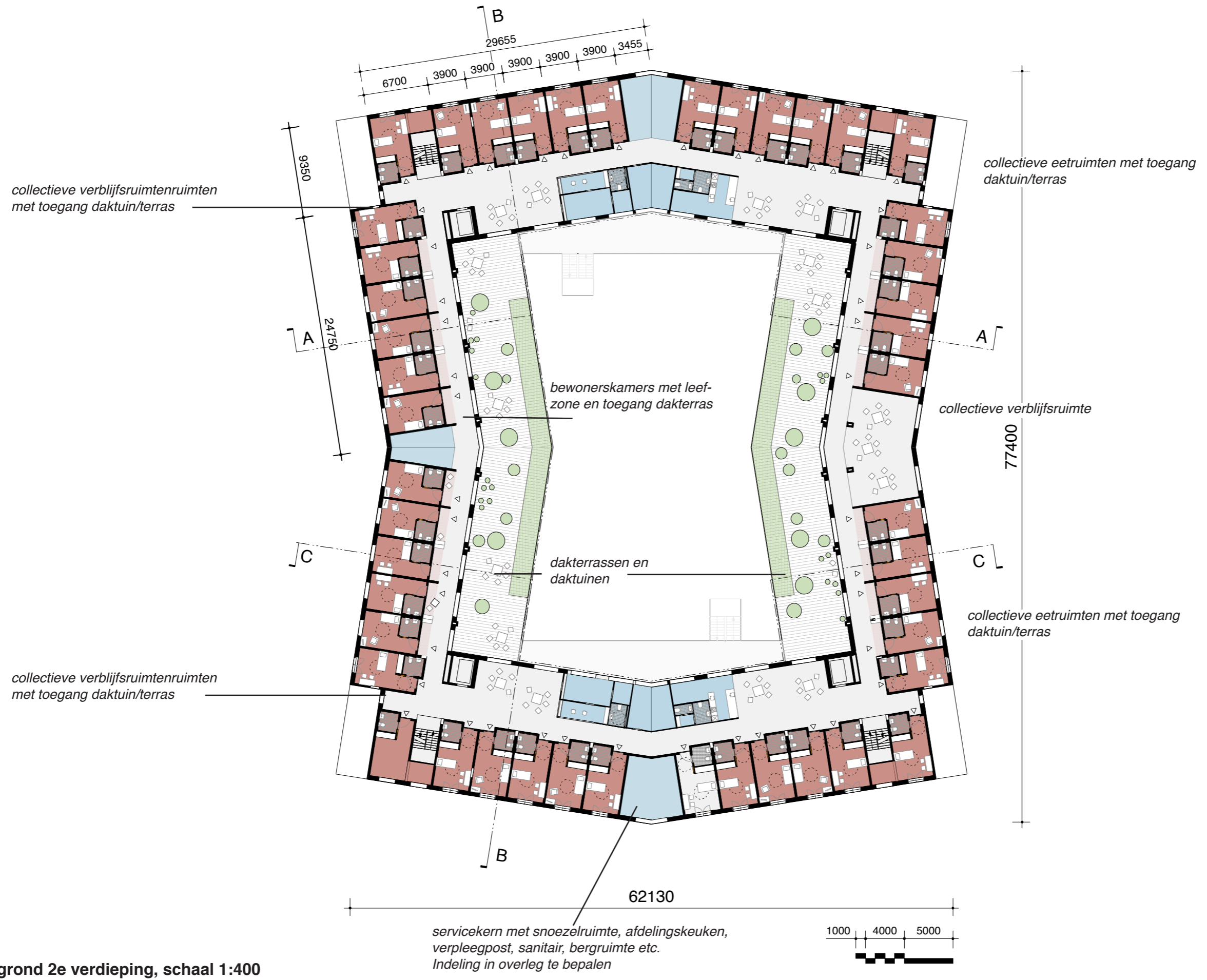
De vier huizen zijn twee aan twee met elkaar verbonden en vormen twee duidelijk onderscheidbare afdelingen die telkens een afdelingskeuken met elkaar delen.

De verblijfsruimten staan in open verbinding met de gangen waardoor informele contacten tussen de bewoners onderling en tussen bewoners en bezoekers gemakkelijk mogelijk zijn. Door de beperkte diepte van de gehele collectieve zone kunnen ruimtetoehoege afscheidingen tussen de zit- en eetruimten achterwege blijven en kan het gevoel van kleinschaligheid ook door passende meubilering tot stand worden gebracht.

De overgangen tussen de verschillende afdelingen zijn voor bewoners en bezoekers op ontspannen manier voelbaar: licht en buitenruimtes markeren de overgangen naar het volgende 'huis'. Aan de lange zijde bevinden zich loggia's tussen de huizen die uitzicht bieden naar de tuin, de gangen voorzien van daglicht en de gangen visueel verkorten.

De horizontale organisatie van vier huizen op één enkele verdieping biedt organisatorische en sociale voordelen. Alle routes zijn kort en overzichtelijk, op strategische plaatsen zijn serviceruimtes voorzien en ook 's nachts is de gehele verdieping met weinig personeel efficiënt te beheren.

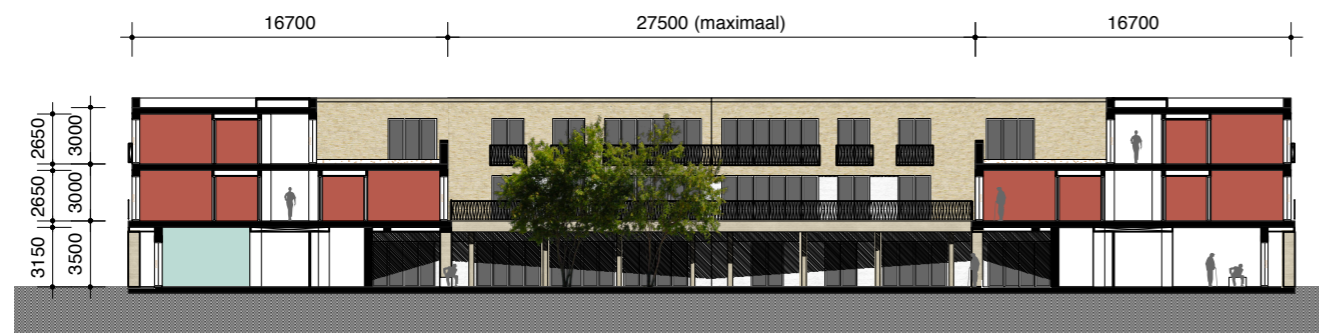
De ligging van de kamers op de eerste verdieping zorgt voor korte afstanden tussen het gelijkvloers en de verdieping. Hierdoor behoren de collectieve verblijfsruimten en de tuin op het gelijkvloers bij de dagelijkse leefomgeving van de bewoners. De buitentrap vanaf het balkon naar de binnentuin versterkt deze directe verbinding.



plattegrond 2e verdieping, schaal 1:400

servicekern met snoezelruimte, afdelingskeuken, verpleegpost, sanitair, bergruimte etc. Indeling in overleg te bepalen





Doorsnede C C'

De huizen op de tweede verdieping

Op de tweede verdieping zijn drie huizen ondergebracht, waarvan er (minstens) één is bestemd voor bewoners met dementie. Omdat het aantal bewoners met dementie wisselt zijn de begrenzings van de verschillende huizen minder duidelijk gemarkeerd dan op de eerste verdieping. Het is dus mogelijk de grootte van de gewenste ruimtelijke en organisatorische eenheden naar behoefte te beperken of uit te breiden.

Voor enkele kamers die langs de oost- en westkant zijn gelegen bevindt zich een deel van het privédomein aan de 'buitenkant' van de kamer: de sanitaire cel is iets naar binnen geschoven waardoor de private leefruimte wordt onderverdeeld in een slaapgedeelte en een zitgedeelte. Dit zitgedeelte staat in open verbinding met de lichte gang en het dakterras. Hierdoor krijgt de gehele gangzone het karakter van een langgerekte woonkamer. Het ernaast liggende terras kan door de bewoners (of hun mantelzorgers) op individuele manier worden ingericht, beplant en gebruikt.

Het is aannemelijk dat de bewoners van de tweede verdieping het gelijkvloers in mindere mate bij hun woondomein kunnen of willen betrekken. Ons voorstel biedt daarom voor deze minder mobiele bewoners verschillende woon- en verblijfsruimten en verschillende buitenruimten die bijdragen aan een complete, rijke woonomgeving.

De gemeenschappelijke ruimten op de tweede verdieping zijn niet zoals op de eerste verdieping aan elkaar gekoppeld. Hierdoor blijft het gebruik van de verdieping flexibel. Alle collectieve ruimten hebben toegang tot een van de dakterrassen.



conceptschets/ collage materiaalgebruik gevel:

gelijkvloers:

1e verdieping:

2e verdieping:

terugliggende 2e verdieping:

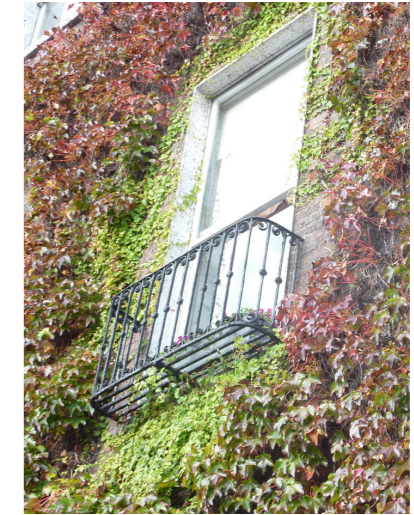
betonnen kolommen, glas, dichte delen metselwerk voorzien van lichtgekleurde kaleilaag

betonband, erop zandkleurig metselwerk plaatselijk voorzien van lichtgekleurde kaleilaag,

stalen hekwerken met geïntegreerde bloembakken, lichte kozijnen en dagkantafwerkingen in hout/aluminium

zandkleurig metselwerk, kozijnen en dagkanten zoals 1e verdieping, losse hekwerken.

buitengevelisolatie gepleisterd, glad afgewerkt



referenties materiaalgebruik:

1 begroeid metselwerk

met elegante Franse balkonhekken

2 zandkleurig, genuanceerd metselwerk met

witte kozijnen



*beoogde kleurstelling en sfeer:
ouderenhuisvesting aan een park in Bad Tölz (D), Goetz Hootz Castorph Architekten*



*referentie architectuurtaal:
de angelsachsische architectuur uit de vroege 19e eeuw ademt tijdloze elegantie en straalt
tegelijktijd huiselijkheid uit.*



Architectuur

Het gebouwencomplex dat we voor de nieuwbouw van het WZC Parkhof voorstellen houdt het midden tussen een groot woonhuis, een kuurhotel en een sanatorium.

De gekozen architectuurtaal is rustig, vriendelijk en verfijnd. De lichte kleurstelling is afgestemd op de bestaande bebouwing en het suburbane karakter van de groene omgeving. Als basismateriaal kiezen we voor een genuanceerde zandkleurige baksteen, gecombineerd met witte kozijnen, witte dagkantafwerkingen en ambachtelijke metalen hekwerken.

De gaanderij rondom de buitenkant en de binnentuin wordt uitgevoerd in licht beton met een zandkleurige toeslag. Zodoende kan de colonnade slank en elegant worden uitgevoerd. Voor het beeldbepalende plafond stellen we witgeschilderde houten latten voor met geïntegreerde verlichting.

De verticale ramen, voorzien van witte dagkanten en sierlijke balkonhekken zijn de meest beeldbepalende elementen van het gebouw. Op de eerste verdieping geven doorgaande hekwerken het gebouw een horizontale geleding, op de tweede verdieping benadrukken individuele hekwerken het ritme van de afzonderlijke kamers. Van buitenaf gezien zorgen deze elementen voor visuele verfijning. Van binnenuit kunnen de bewoners (of hun verzorgers) de balkonhekken individueel beplanten en hebben zodoende de mogelijkheid om een klein maar dierbaar deel van hun directe leefomgeving zelf te bepalen.



gevelfragment buitenzijde



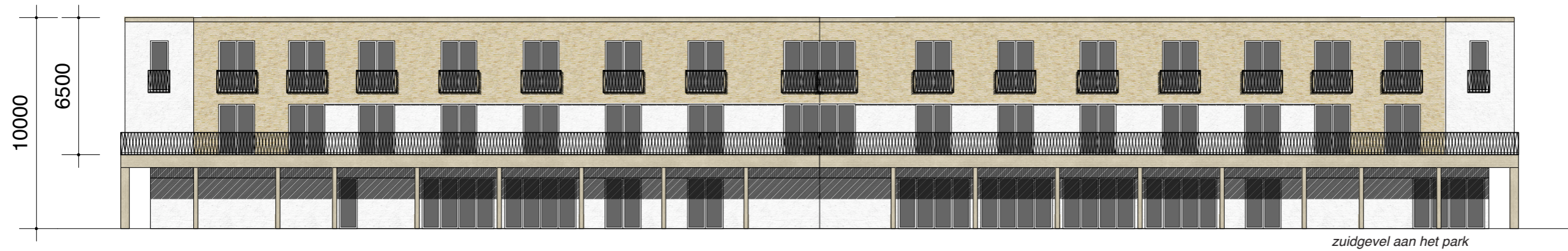
gevelfragment binnenzijde/ gaanderij



gevelperspectief buitenzijde



gevelperspectief binnenzijde/ gaanderij

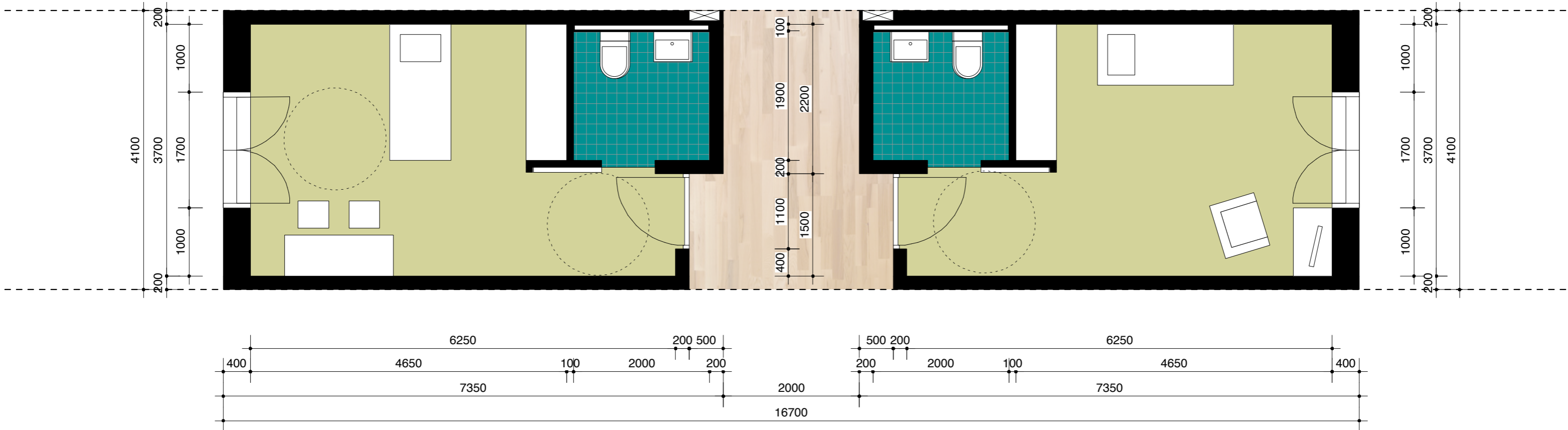


zuidgevel aan het park

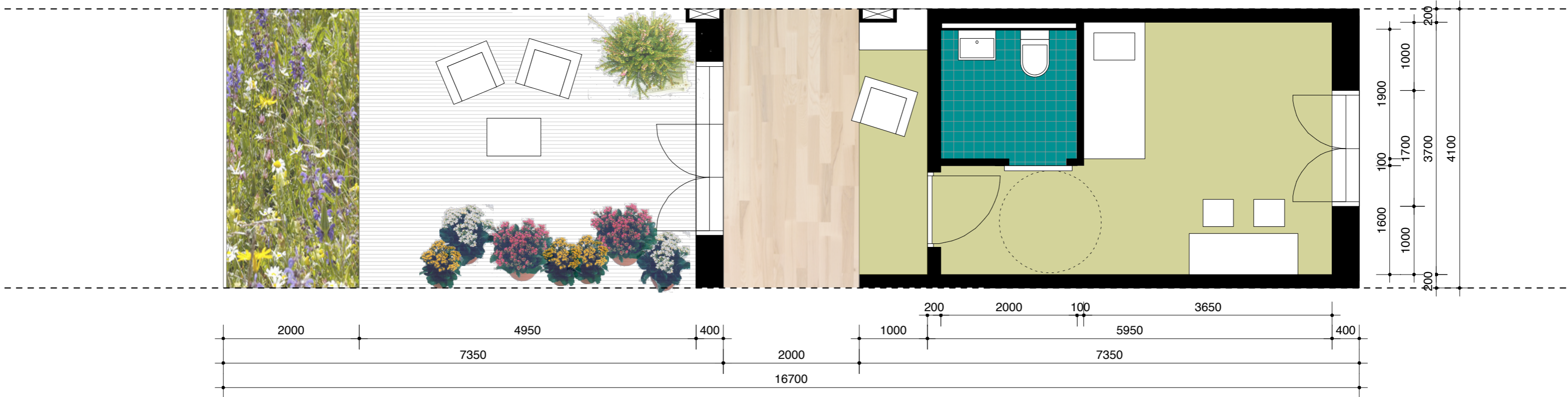


westgevel aan het campusplein





woonzorgkamers 1e verdieping en 2e verdieping noord- en zuidvleugel, schaal 1:80



woonzorgkamers 2e verdieping, oost- en westvleugel, schaal 1:80



*beoogde kleurstelling en sfeer:
overzicht over de assistentiewoningen en serviceflats.*



*beoogde kleurstelling en sfeer voor de gemeenschappelijke ruimten in het woonzorgcentrum: uitzicht naar corridor en binnenterrein, huiselijke inrichting, houten afwerking en toegang tot (overdekte) buitenruimte met uitzicht
(woonzorgcomplex in Steinfeld, Oostenrijk, arch. Wissounig)*



*beoogde kleurstelling en sfeer:
de gemeenschappelijke buitenruimten en dakterrassen zijn allen ruim en hebben goed uitzicht over park, plein en straat*

Interieur

De kleuren in het interieur zijn licht en vriendelijk. De vele gemeenschappelijke verblijfsruimten zijn voorzien van parketvloeren. De gangen zijn relatief breed, veelal enkelzijdig georiënteerd en worden ingericht als gemeenschappelijke verblijfsruimten met toegang naar buiten.

Door de Franse balkons hebben alle kamers contact met park, campus of binnentuin. Hierdoor hebben ze meer het karakter van een woonruimte dan van een slaap- of ziekenhuiskamer. Door de decentrale opzet van de installaties kunnen horizontale ventilatiekanalen en daarmee verlaagde plafonds achterwege blijven. De kamers zijn daarmee hoog en hebben gepleisterde plafonds.

De voordeuren van de kamers zijn in een nis geplaatst waardoor de gangen ruimtelijk worden gearticuleerd.

De enkelzijdig georiënteerde gangzone op de tweede verdieping zal als geheel worden ingericht als (semi-) collectieve woonkamer.



*maquettestudies woonzorgkamers 1e verdieping:
de 'voordeuren' van de kamers zijn geplaatst in een nis. Er is een duidelijke scheiding tussen de privé-
ruimte van de bewoner en de collectieve ruimten van het huis.*



*maquettestudies woonzorgkamers 2e verdieping:
de kamers gelegen aan de oost en westkant van de tuin zijn onderverdeeld in een slaapgedeelte en een
woongedeelte. Het woongedeelte en de gang vormen hierbij een ruimtelijke eenheid: de gehele gang-
zone voelt als langgerekte woonkamer waarbij het private domein van de bewoners duidelijk herkenbaar
blijft.*





maquettestudie woonzorgkamers 2e verdieping



maquettestudie woonzorgkamers 1e verdieping



de tuin is tegelijkertijd dorpsplein, recreatiegebied, woonkamer, ontmoetingsplek en therapietuin. Bewoners kunnen wandelen, bezoek ontvangen, wellicht zelfs meehelpen bij het tuinieren. De seizoenen worden voelbaar, ook voor minder mobiele mensen. De bestaande tamme kastanje kan worden gehandhaafd.



tuin in het paviljoen van de Serpentine gallery London, architect Peter Zumthor, tuin Piet Oudolf

De tuinen - therapie en kunsttoepassing

In een woonomgeving bedoeld voor ouderen kunnen zinvol ingerichte tuinen een positief effect hebben op het welbevinden van de bewoners. Voor vele bewoners hebben tuinen een belangrijke rol tijdens hun actieve leven gespeeld. De ruimtelijke opzet van ons voorstel voor de campus in Machelen is hierop geënt: de binnentuin en de daktuinen hebben een centrale positie in het project en bepalen in belangrijke mate het karakter van alle eromheenliggende ruimten.

Voor de therapie van patiënten met dementie wordt in toenemende mate gebruik gemaakt van therapietuin. Therapietuin zijn tuinen die de zintuigen in bijzondere mate aanspreken. Dit betekent dat niet alleen de keuze voor bepaalde planten en bomen maar ook het materiaalgebruik, de vormgeving en het verloop van de paden en de afbakening van de plantenbedden specifiek zijn afgestemd op de zintuigelijke waarneming van de bezoekers van de tuin. Waar mogelijk kunnen bewoners actief worden betrokken bij plantenkeuze en de dagelijkse verzorging van de tuin.

We stellen voor om de inrichting van de binnen- en daktuinen als therapeutische en recreatieve ruimte in samenwerking met een kunstenaar in samenspraak met een gespecialiseerde therapeut uit te voeren. Dit voorstel komt voort uit onze overtuiging van de grote meerwaarde van de tuinen voor de woonomgeving in het woonzorgcomplex.

Door de medewerking van een kunstenaar kan niet alleen bijzondere aandacht aan de conceptie en inrichting van de tuinen worden besteed maar komt ook het kunstbudget aan deze voor het gehele project essentiële ruimten ten goede. Hiernaast pleiten we voor een verdeling van het (kunst)- budget over meerdere jaren waardoor ook de ontwikkeling en het onderhoud van de tuinen gewaarborgd is.

'... Rudy Luijters legde ooit een museumtuin in Tilburg aan als een calendarium waaruit alle natuurlijke veranderingen te volgen waren. Een tuin die alle zintuigen aansprak: kijken, luisteren, ruiken, proeven en voelen...' - Koen van Synghel in De Standaard, 6 augustus 2011

De in Brussel gevestigde Nederlandse kunstenaar Rudy Luijters (www.luijters.be) werkt sinds jaren op het grensvlak tussen tuinontwerp en beeldende kunst. In zijn werk combineert hij zijn interesse voor compositie en architectuur met een gefundeerde botanische kennis. Hiernaast heeft hij ruime ervaring met het werk voor en met mensen met mentale beperkingen. De resultaten van zijn werk kunnen heel verschillend zijn. Soms zijn het foto's, soms publicaties, tijdelijke installaties of tuinen.

Door de bijzondere combinatie van interesses en ervaringen lijkt de opgave om een therapietuin te ontwerpen Rudy Luijters op het lijf geschreven. Al zijn werk is van een poëtische, verstilde schoonheid en getuigt tegelijkertijd van begrip en respect voor zijn omgeving en de mensen waarvoor zijn werk is bedoeld. De referentiebeelden op de volgende bladzijden tonen voorbeelden van zijn werk.

'...de tuin als kunstwerk onderscheidt zich van de 'gewone' hovenierstuin door de sterke conceptuele koppeling met de plek, het landschap, de geschiedenis en de gebruikers.' - conversatie met Rudy Luijters, 2011

Flora Extramuralis

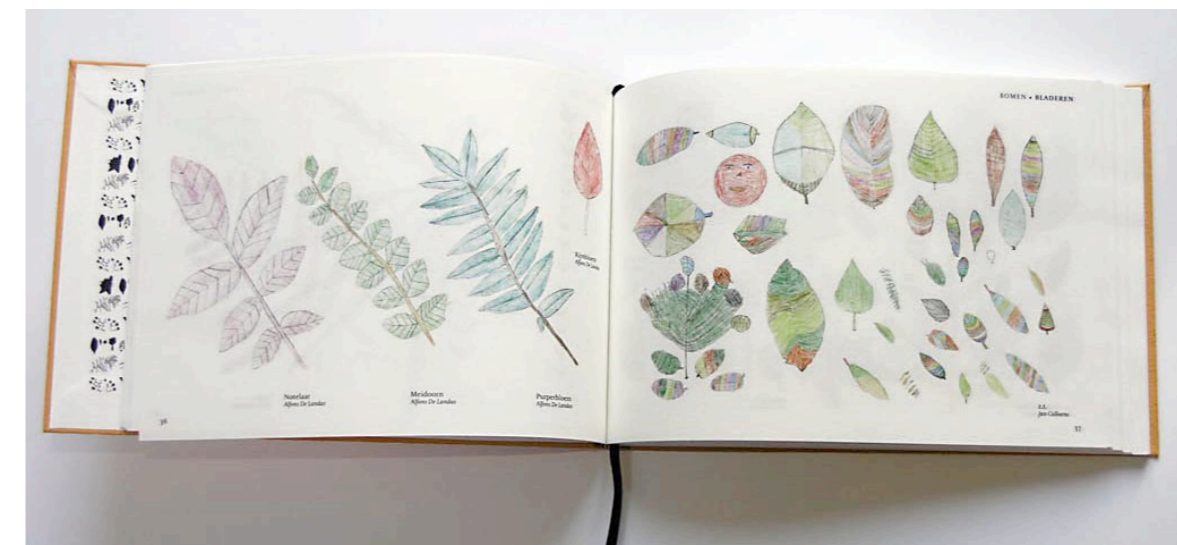
Publicatie, Openbaar Psychiatrisch Zorgcentrum Geel (B), 2006

Het terrein rond het Openbaar Psychiatrisch Zorgcentrum in Geel (OPZ) is een lappendeken van oude en nieuwe, bijzondere en alledaagse veldjes, plantsoenen, binnenhoven en tuinen. De beplanting op het domein is van eenzelfde veelsoortige aard. In de lente van 2006 zijn de deelnemers (patiënten van het OPZ) aan de workshop van Luijters naar buiten getogen. Gewapend met snoeischaars werd het domein afgestruind op zoek naar takken, bladeren, planten en bloemen. De enige opdracht luidde: "Leg op papier vast wat je meeneemt naar het atelier". De tekeningen zijn op reguliere 'botanische' wijze geordend in de 'Flora Extramuralis'.

Workshop Psychiatrisch zorgcentrum Geel



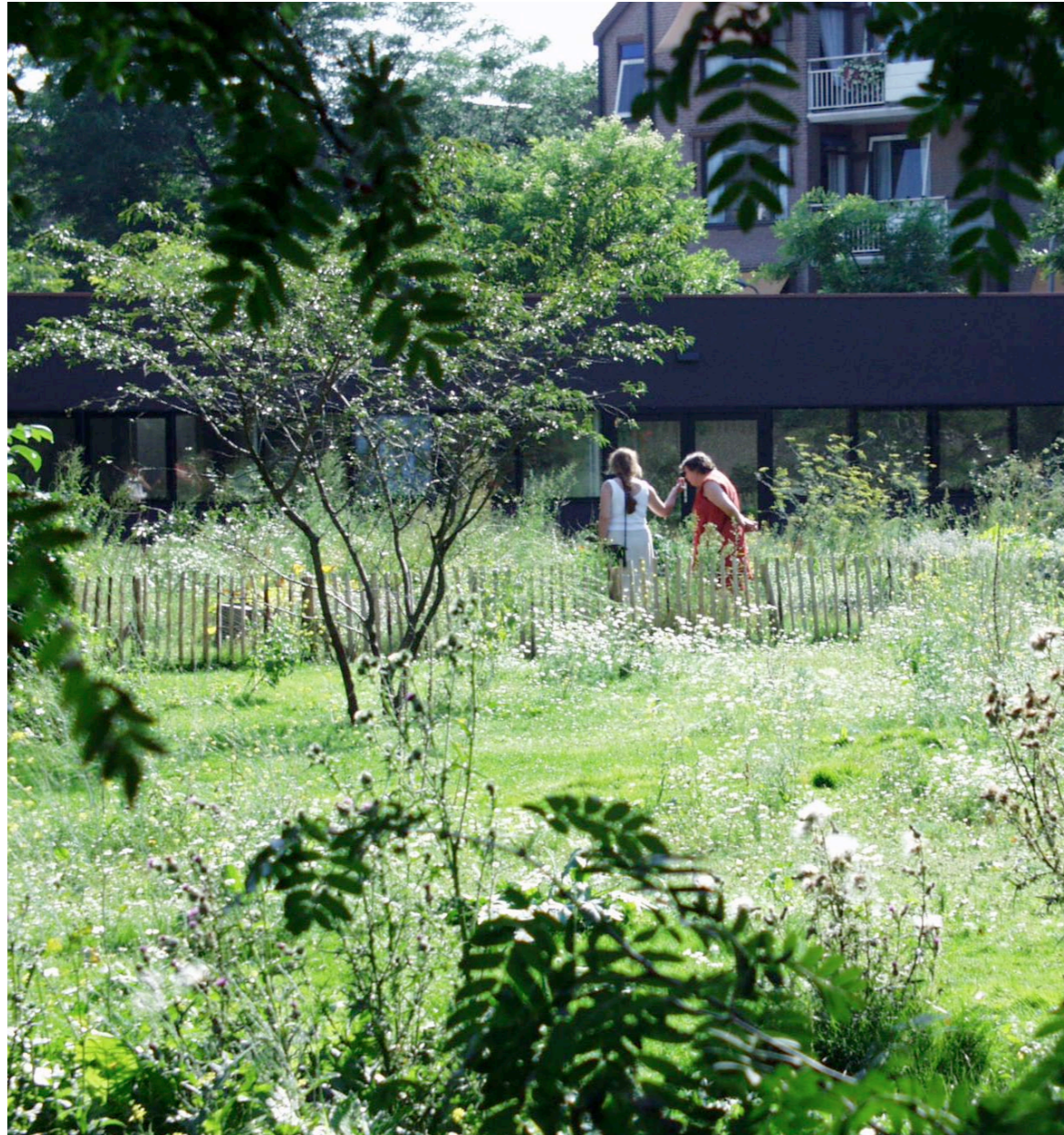
Rudy Luijters,
'Flora extramuralis', therapeutisch kunstproject met psychiatrische patiënten



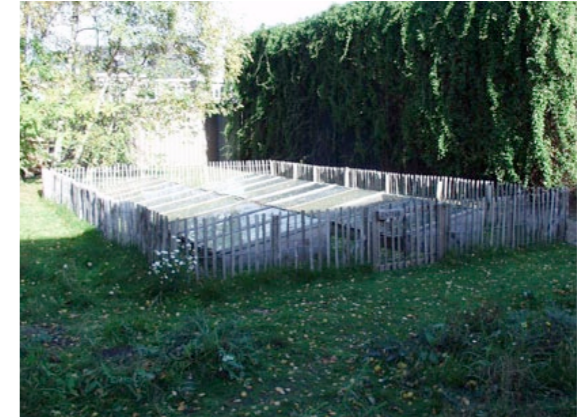
De tuin van Rudy J. Luijters

Tuin Museum de Pont, Tilburg 2001 – 2003

Luijters transformeerde de tuin van museum De Pont in Tilburg van een museale buitenruimte in een 'echte tuin', o.a. door middel van het kweken van eetbare gewassen en kruiden die in het restaurant verwerkt werden. Aan de hand van de beplanting en de natuurlijke veranderingen en gebeurtenissen volgde en registreerde Luijters gedurende twee jaar de verschillende seizoenen. Hiertoe heeft hij de tuin gedeeltelijk heringericht en beplant, maar voornamelijk werd ruimte geboden aan spontante ontwikkelingen. Van de observaties en registraties werd verslag gedaan in de kwartaalberichten van het museum en in het logboek www.luijters.be/depont.



Rudy Luijters,
tuin in Tilburg, museum de Pont

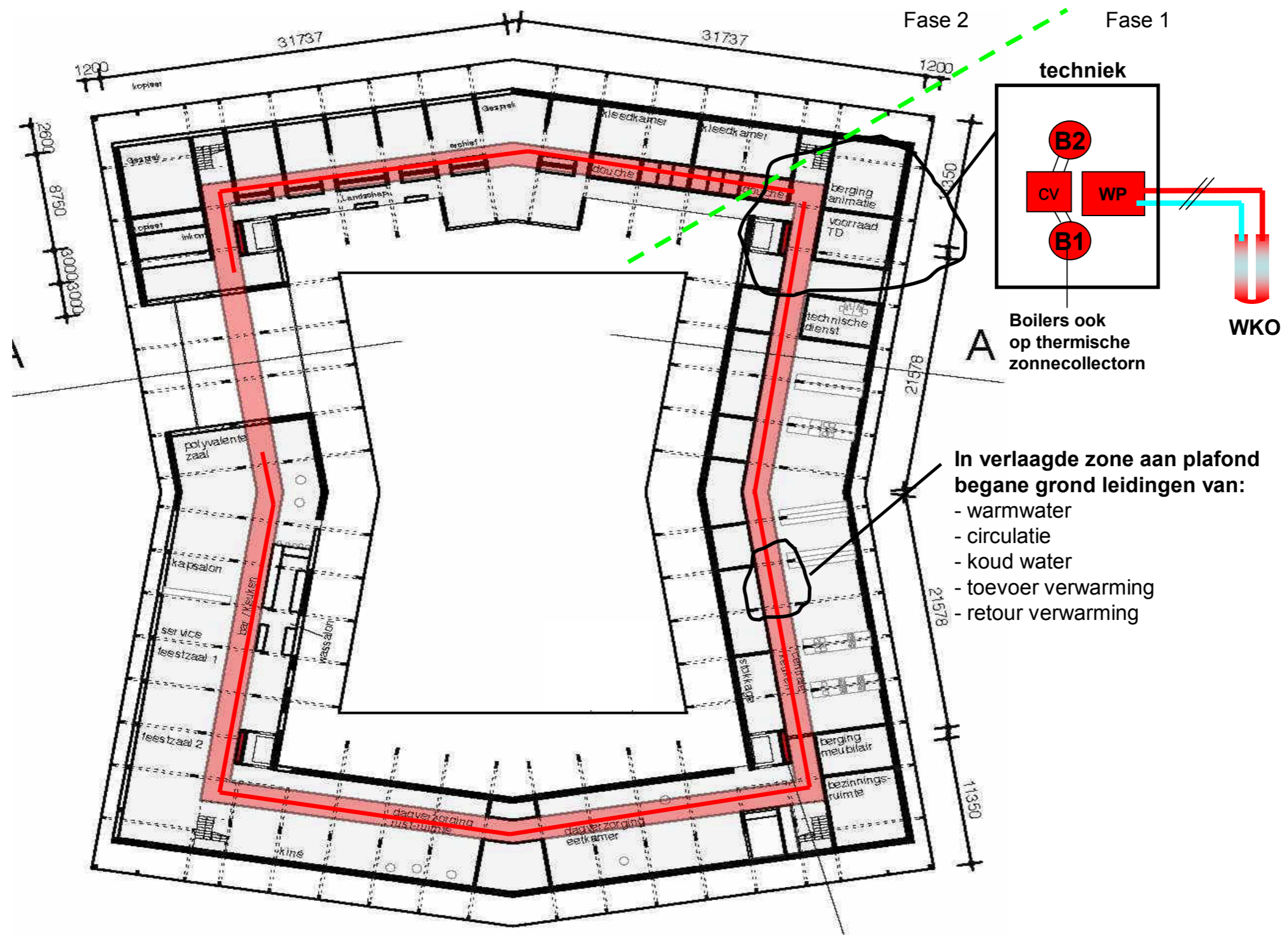




Functionele eisen, gerealiseerde oppervlaktes en ruimteverdeling netto:

Gelijkvloers, bruto 2060 m2

onthaal incl. balie, kopieerfaciliteit	40 m2	gespreksruimte 1	35 m2
inkomserre (sas)	100 m2	gespreksruimte 2	20 m2
polyvalente zaal, incl. bar / keuken	140 m2	landschapsbureau	45 m2
feestzaal	150 m2	burelen (4 x 20 m2), incl. 30 m1 archiefruimte	80 m2
kapsalon	20 m2	----	
service bij polyvalente zaal	20 m2	<i>1e verdieping, bruto 3100 m2</i>	
wassalon	12 m2	netto serviceruimten (4 x 90 m2)	360 m2
kiné	60 m2	collectieve ruimten (4 x 80 m2)	320 m2
----		kamers (60 x 25 m2)	1500 m2
dagverzorging eetruimte / leefruimte	120 m2	----	
dagverzorging ruistruimte	60 m2	<i>2e verdieping, bruto 2500 m2</i>	
services (toiletten / badkamer) dagverzorging	30 m2	netto serviceruimten	260 m2
bureel dagverzorging	10 m2	collectieve ruimten	248 m2
bezinningsruimte	35 m2	kamers (45x 25 m2)	1125 m2
----		extra logeerkamer	25 m2
ondersteunende ruimtes (opslag) incl. kelder	175 m2		
keuken incl. bureel	290 m2		
berging keuken	90 m2		
kleedkamers (m/v), incl. douches en sanitair	90 m2		



principeschets installaties gelijkvloers

Installaties en Klimaatbeheersing

Inleiding

Doel is een klimaatstelsel dat onder alle omstandigheden een hoogwaardig binnenklimaat kan realiseren.

Tevens dient het stelsel te passen in een duurzaam en sterk low-energy vragend gebouwconcept.

Het hieronder omschreven stelsel voldoet aan de bovengenoemde randvoorwaarden en is dermate innovatief dat het stelsel voor verwarmen en koelen van de benodigde ventilatielucht vrijwel geen energie meer vraagt.

Het systeem

Het voorgestelde klimaatstelsel levert met zijn energievoorziening naast vergaande energiebesparing ook een essentieel beter en aangenamer binnenklimaat op. Dit betere binnenklimaat wordt gerealiseerd door de volgende aspecten.

Verwarming en koeling

De verwarming geschiedt via het vloersysteem en wordt gevoed vanaf de warmtepomp. De vloer wordt uitgevoerd als vloerverwarming in de afwerkvloer i.v.m. de regelbaarheid met isolatie onder de afwerkvloer.

In de zomer wordt de vloer gekoeld door het bronwater evenals de inblaaslucht. Hierdoor zal er altijd een fris en koel binnenklimaat worden gerealiseerd.

WKO

Het toepassen van warmtekoudeopslag, waarbij de aanwezige warmtepomp niet voor koel doeleinden hoeft te worden ingezet.

De kracht van de eenvoud en een enorm effect hiervan op het binnenklimaat.

Met name door de voor de WTW geplaatste koel-/verwarmbatterij.

In de winter wordt de door het voorverwarmen vrijkomende koude uit de buitenlucht 'in de bodem gestopt' en hierdoor wordt de toevoerventilatielucht (gratis) opgewarmd. Dit opwarmen geschiedt door de voorverwarmen in samenwerking met het warmtewiel. In de zomerperiode wordt deze koude weer 'uit de bodem gehaald' en aan de toe te voeren ventilatielucht overgebracht. Hierdoor wordt deze toevoervlucht (ook gratis) gekoeld en de onttrokken warmte weer 'in de bodem gestopt' voor gebruik in de winter.

Dit voordeel systeem houdt zichzelf dus volledig in stand, met een klein beetje (pomp) hulp van buitenaf. Door de vele gebruiksuren in zowel de winter als in de zomer, kunnen de benodigde hoeveelheden onttrokken en weer toegevoegde koude c.q. warmte, goed op elkaar kunnen worden afgestemd.

De warmtepomp wordt alleen bij warmtevraag ingezet en kan in ca. 70% van het jaar het gebouw zonder gasbijstook verwarmen.

Voorkoeling en voorverwarming

Voorkoeling en voorverwarming van de toevoerlucht middels warmtewisselaars, geplaatst vóór het warmtewiel in de luchtbehandelingskast, direct gevoed vanuit de WKO. Hierdoor ontstaat er naast de genoemde kenmerken ook een dermate positief effect op de energievraag van het luchtbehandelingssysteem dat dit systeem voor verwarmen en koelen geen extra toe te voeren energie meer vraagt. (Er hoeft geen naverwarmer meer geplaatst te worden in de luchtbehandelingskast).

Ventilatie

Alle verblijfsruimten worden voorzien van voorverwarmde of voorgekoelde lucht. Er kan dus worden geventileerd zonder dat er gevelroosters of ramen geopend hoeven te worden. Tocht door koude lucht uit de gevel wordt zo vermeden. Uiteraard worden alle vertrekken voorzien van te openen ramen. Deze kunnen altijd naar wens worden geopend. Dit kan ook in de zomer(koel)periode, omdat de koeling toch gratis is.

Regeling per vertrek

Regeling per vertrek door het vloerverwarmingssysteem. Hierdoor is een volledig individuele regeling, middels ruimtethermostaat, per vertrek of per zone mogelijk.

De inblaasluchttemperatuur wordt centraal enigszins seizoenafhankelijk voorgeregeld.

In de winter ca. 16°C tot 18°C. In de zomer glijdend met een temperatuur van ca. 5°C beneden de buitentemperatuur met een minimum van ca. 18°C tot 20°C.

Warmtewerende beglazing

De gevelopeningen zijn voorzien van blank zonwerende beglazing om permanent een groot deel van de zon-/warmtebelasting buiten te houden.

Zonnewarmte wordt dus deels tegengehouden door de genoemde blank zonwerende beglazing met een ZTA-waarde van ca. 0,35 - 0,37.

Wel zullen er effectieve, waar nodig of gewenst, hinderweringssystemen moeten kunnen worden toegepast.

Prima zomercomfort

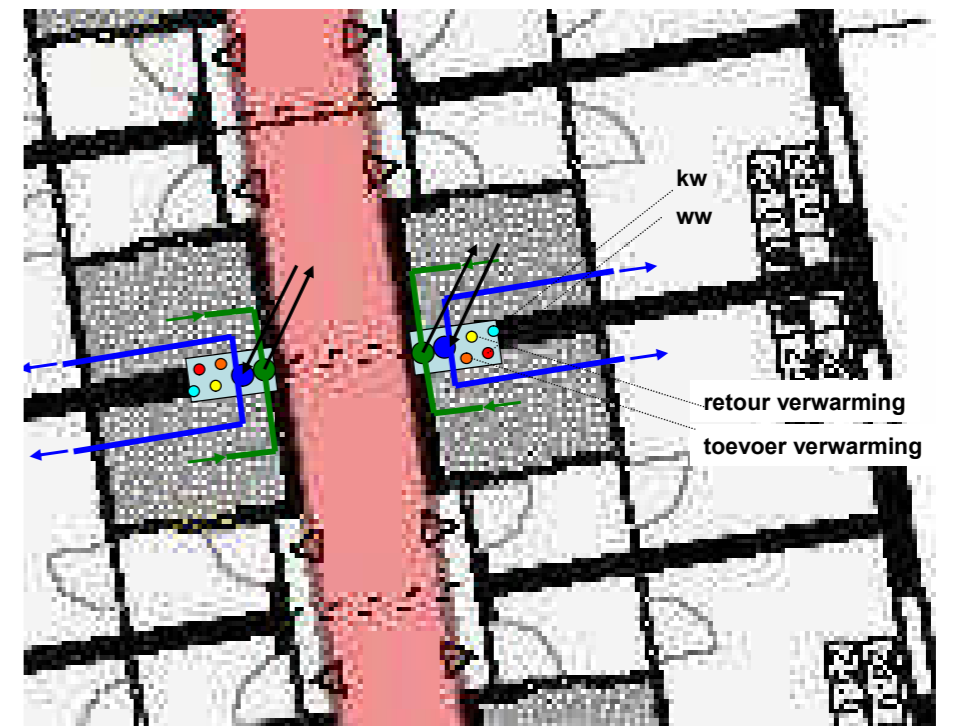
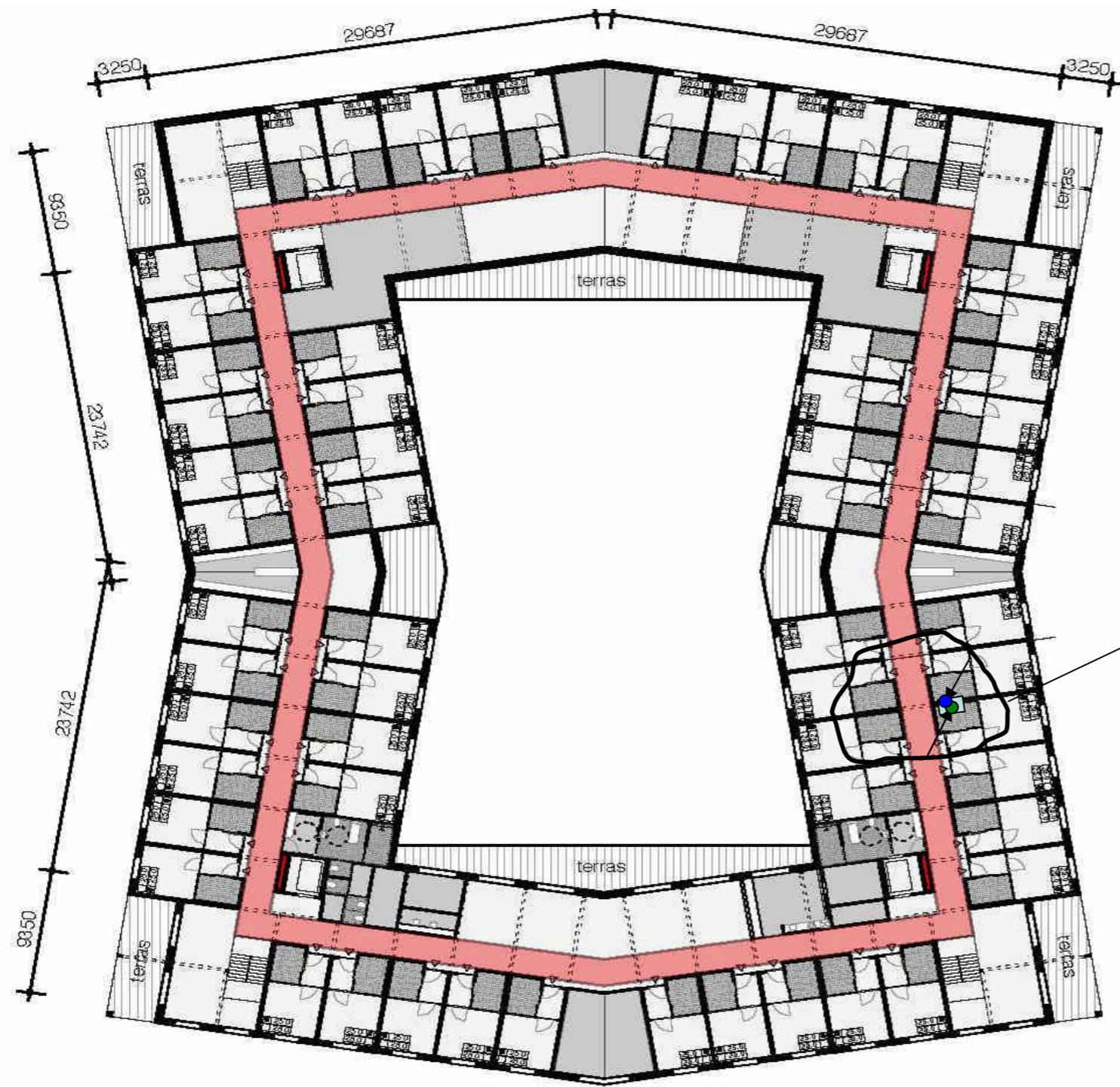
Het gebouw levert een prima klimaatprestatie (thermisch comfort) waarbij met name in de zomer hoge binnentemperaturen nauwelijks voor komen.

Beheersing luchtvochtigheid

Door toepassing van vochtregenererende warmteterugwinning wordt het voorkomen van te lage luchtvochtigheden in de winterperiode beperkt.

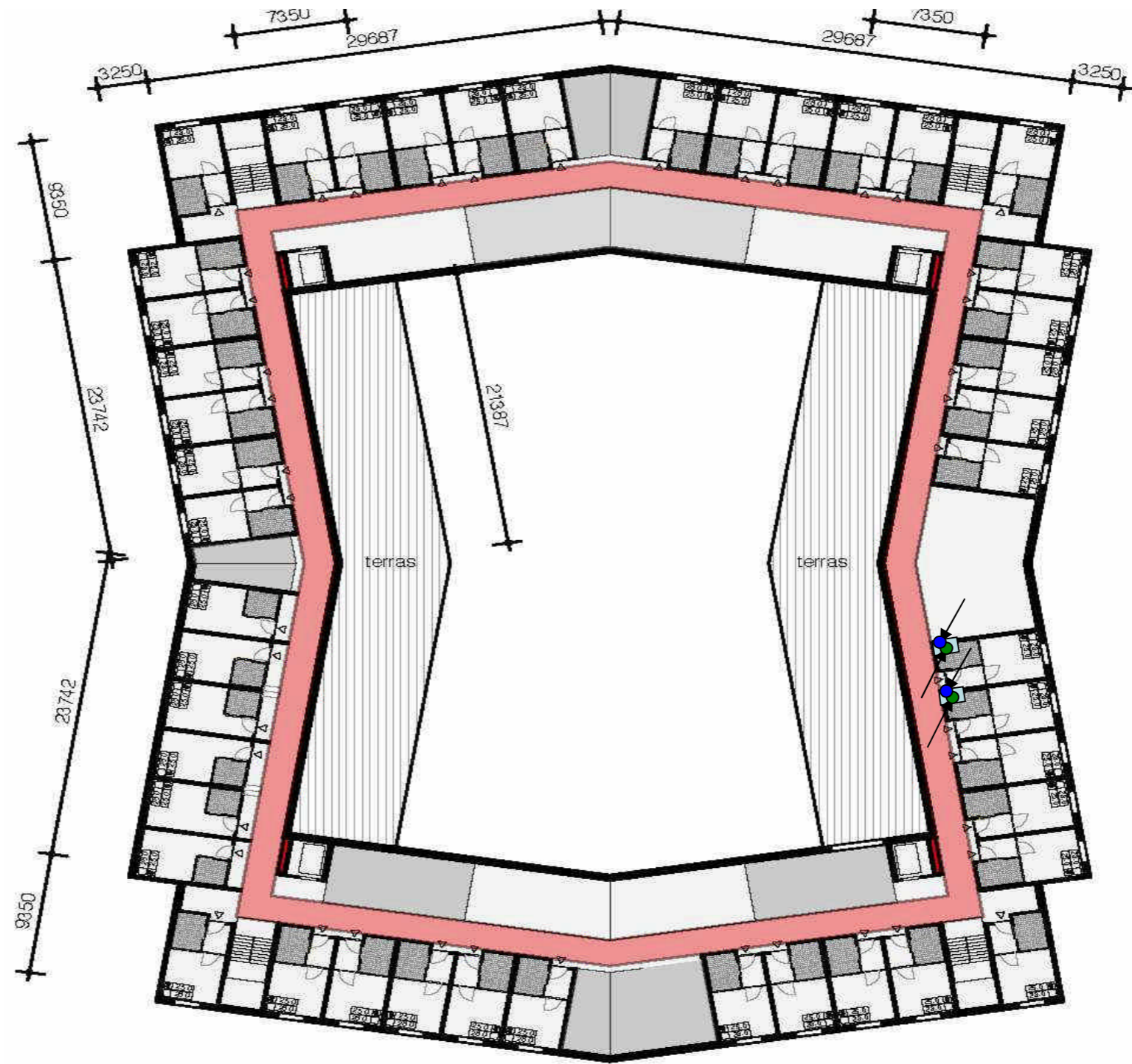
Warmtapwaterbereiding

Het voorstel is om in het gebouw twee warmtapwaterbereidingsinstallaties aan te leggen (bedrijfszekerheid), mede gevoed door thermische zonnecollectoren en gekoppeld aan de CV-installatie voor bijstook, wanneer nodig.

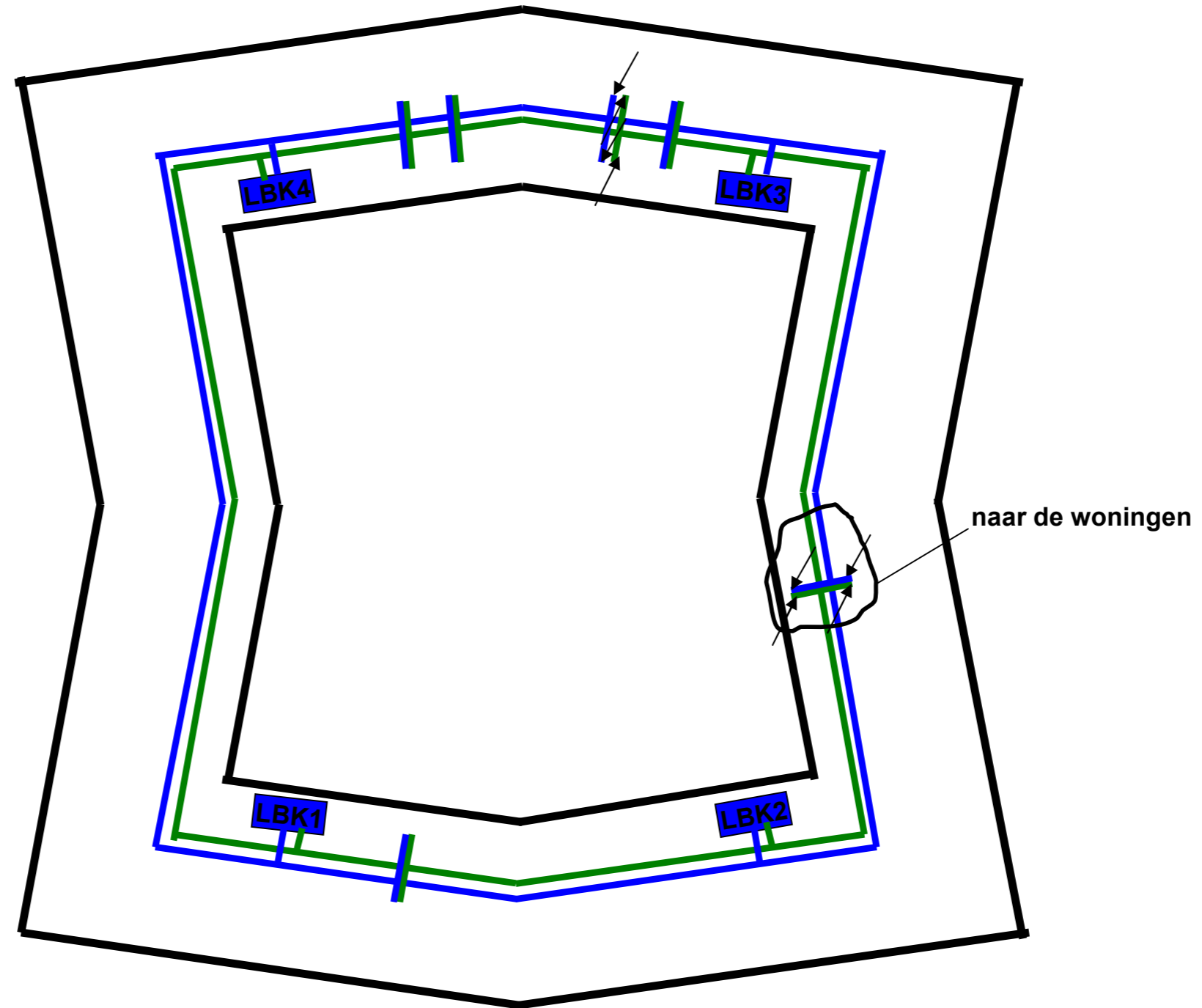


woning niveau
zie detail

principeschets ventilatietransport eerste verdieping



principeschets ventilatietransport 2e verdieping



principeschets ventilatietransport bovendaks

Principeschema installatie

