

# Rijgdraden, spinsels en plekken.

Een visie voor Wijnegem,

27 augustus 2010



# Rijgdraden, spinsels en plekken.

Een visie voor Wijnegem,  
27 augustus 2010



# INHOUD

<b>Inleiding</b>	05
Vraagstelling	06
Transformaties	07
Craquelé en lange lijnen	08
Rijgdraden	10
Spinsels en plekken	12
Plankaart	14
<b>Turnhoutsebaan</b>	16
Transformatie van de Turnhoutsebaan	18
Ontwerpmotieven	20
<b>Het Marktpllein</b>	24
Transformatie van het Marktpllein	26
Ontwerpmotieven	28
<b>Kloostercomplex</b>	36
Transformaties van het klooster	38
Ontwerpmotieven	40
Stedenbouwkundige lezing	42
Herontwikkeling	46
<b>Wijnegemhof</b>	50
Transformaties van het Wijnegemhof	52
Ontwerpmotieven	54
Onderhoud en beheer	58
Plankaart uitsnede	62
<b>Duurzaamheid</b>	64

# Inleiding

Lopend door Wijnegem valt de grote diversiteit van de dorpskern op.

Aan de randen is het groot en industrieel met het Wijnegem Shopping Center en aan de oostzijde het Albertkanaal met zijn sluizencomplex en Jeneverstokerijen. Binnenin de kern wordt het klein van schaal, een soms fijnmazig stelsel van straatjes en achterpaden vormt hier een netwerk.

Verborgen ligt het beekdal van het Groot Schijn waar een groot park aan ligt.

De Turnhoutsebaan vormt met het marktplein de centrale as, die een vitale indruk maakt maar als provinciale weg ook overbelast is met autoverkeer.

# VRAAGSTELLING

De open oproep van de gemeente Wijnegem stelt de vraag om op basis van drie concrete projecten een masterplan te maken voor het centrum. De ontwikkeling van de site van de Normalschool, de vernieuwing van het Marktplaatsplein en de versterking van het Wijnegemhof vormen belangrijke bouwstenen voor dit Masterplan.

Dit tekent de ambitie van de gemeente om deze ontwikkelingen niet achteloos te laten plaatsvinden, maar de samenhang er tussen te benutten en een meerwaarde voor heel Wijnegem te creëren.

Om grip te krijgen op deze veelzijdige opdracht hebben we geprobeerd om "in de huid van het dorp te kruipen". Hoe heeft het zich in het Vlaamse landschap genesteld? Hoe heeft het zich in de loop van de tijd ontwikkeld? Hoe speelt het dagelijks leven zich daarin af? Hoe is de relatie met Antwerpen en met het beekdal van het Groot Schijn? Is hieruit een gezamenlijke noemer af te leiden voor de genoemde bouwstenen voor het Masterplan?

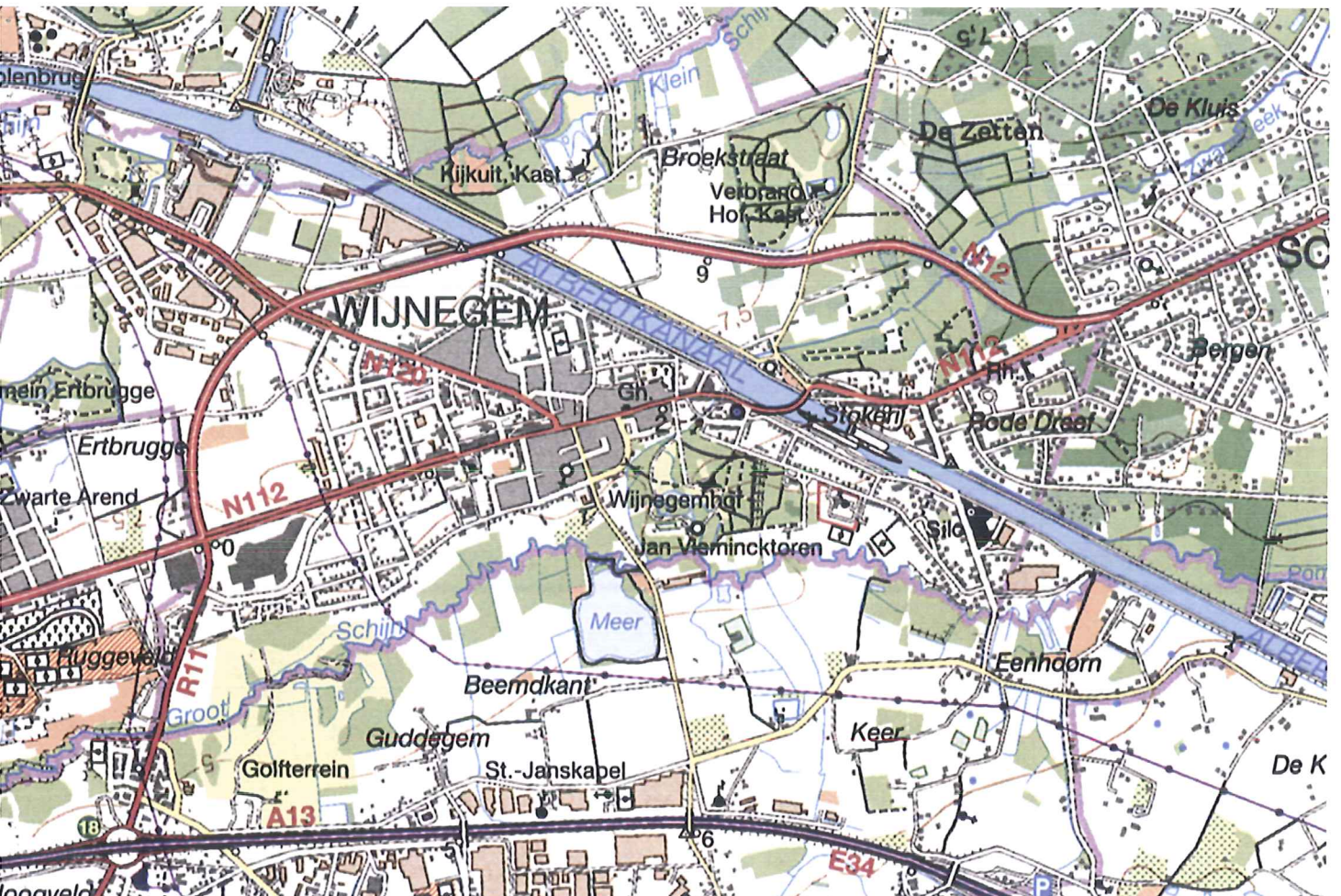


# TRANSFORMATIES

De structuur van het dorp Wijnegem is het resultaat van eeuwenlang pragmatisch handelen van zijn bewoners: van dagdagelijkse handelingen op het vlak van de landbouw, van handel en verkeer, van verkavelen, bouwen en wonen. Bij uitzondering vonden er ingrepen van bovenaf plaats, zoals de aanleg van grote buitenplaatsen, van het Albertkanaal en de snelwegen.

De veranderingen die in deze Open Oproep zijn geagendeerd, maken deel uit van deze lange reeks transformaties. Daarom wordt in onze plantoelichting de film per onderdeel even teruggespoeld, alvorens hem verder in de toekomst vooruit te projecteren. Het laat zien welke dynamiek zich in het gebied afspeelt en hoe de ontwerpvoorstellen daarop voortbouwen.

De grootste verandering die in de geschiedenis van Wijnegem is opgetreden is misschien wel de verandering van zelfstandig dorp naar een voorstad aan de rand van Groot-Antwerpen. Wijnegem is opgenomen in een dicht weefsel van wegen en kernen, die op een haar na aaneen gekoekt zijn geraakt. Niettemin heeft het een eigen karakter behouden, waarin het oorspronkelijke landschap een grote rol vervuld. De transformaties die wij voorstellen spelen hierop in. Zij beogen de bijzondere identiteiten binnen het dorp te versterken en de positie binnen de stedelijke regio te verbeteren.



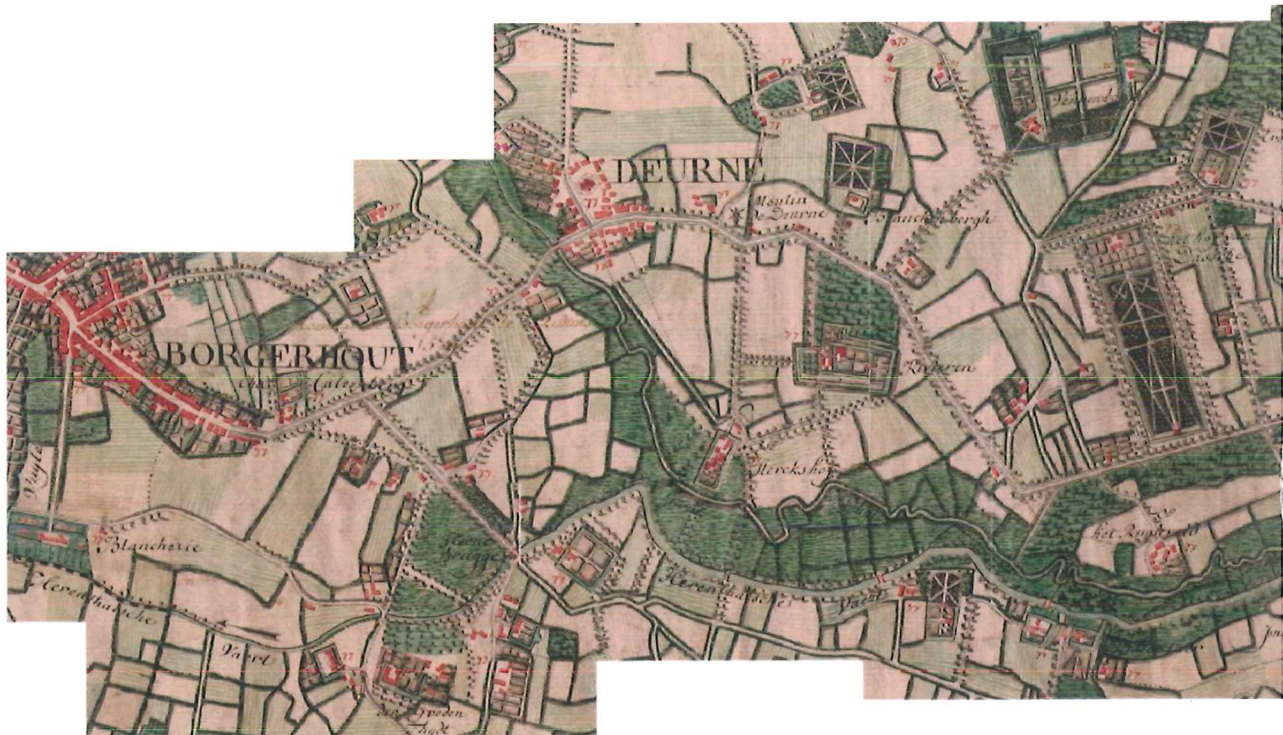


# CRAQUELÉ EN LANGE LIJNEN

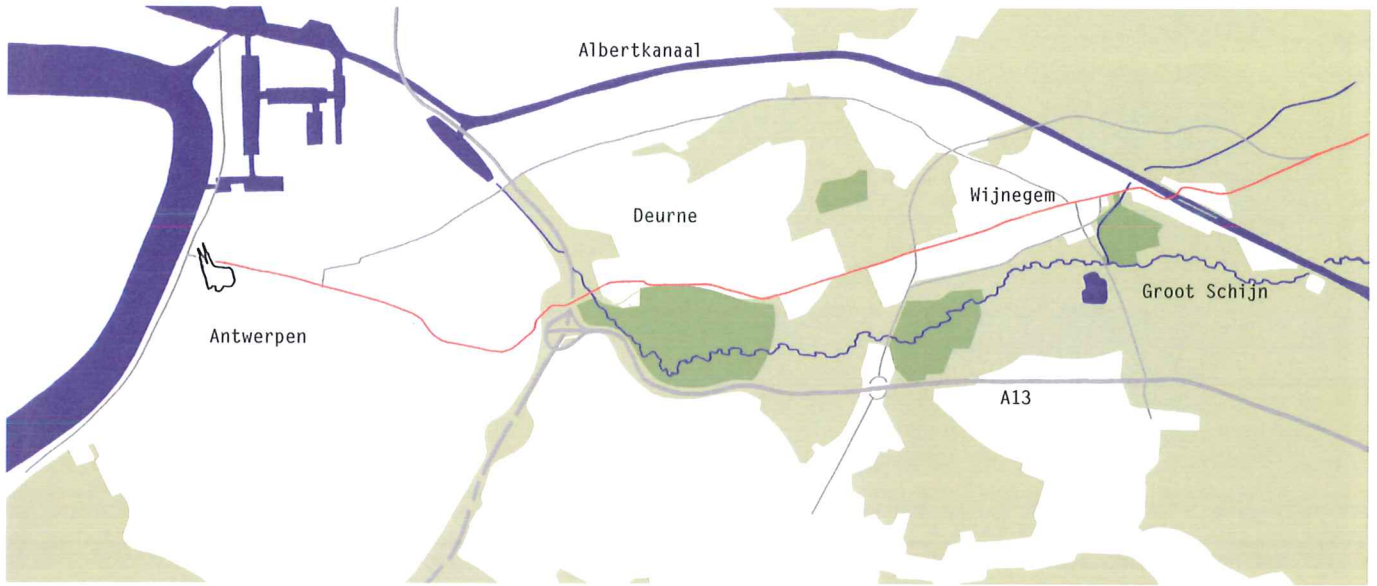
Het Vlaamse land rondom Antwerpen vormt van oudsher een vruchtbaar en welvarend landschap, dooraderd met fijn vertakte beekdalen en een grote afwisseling van bossen en landerijen. Een craquelé achtig patroon van relatief kleine kavels overdekt bijna het hele grondgebied. De grote hoeveelheid stadse en dorpse kernen wordt door een dicht net van paden en wegen verbonden. De steenwegen zoals de Turnhoutsebaan zorgen voor structuur en oriëntatie.

Getuige de Ferrariskaart uit 1777 had dit landschap ten oosten van Antwerpen een uitgesproken bucolisch karakter. De rechte steenwegen tekenden zich met hun continue beplanting af als lommerrijke lanen. Losjes verspreid in het landschap lag een groot aantal monumentale buitenplaatsen.

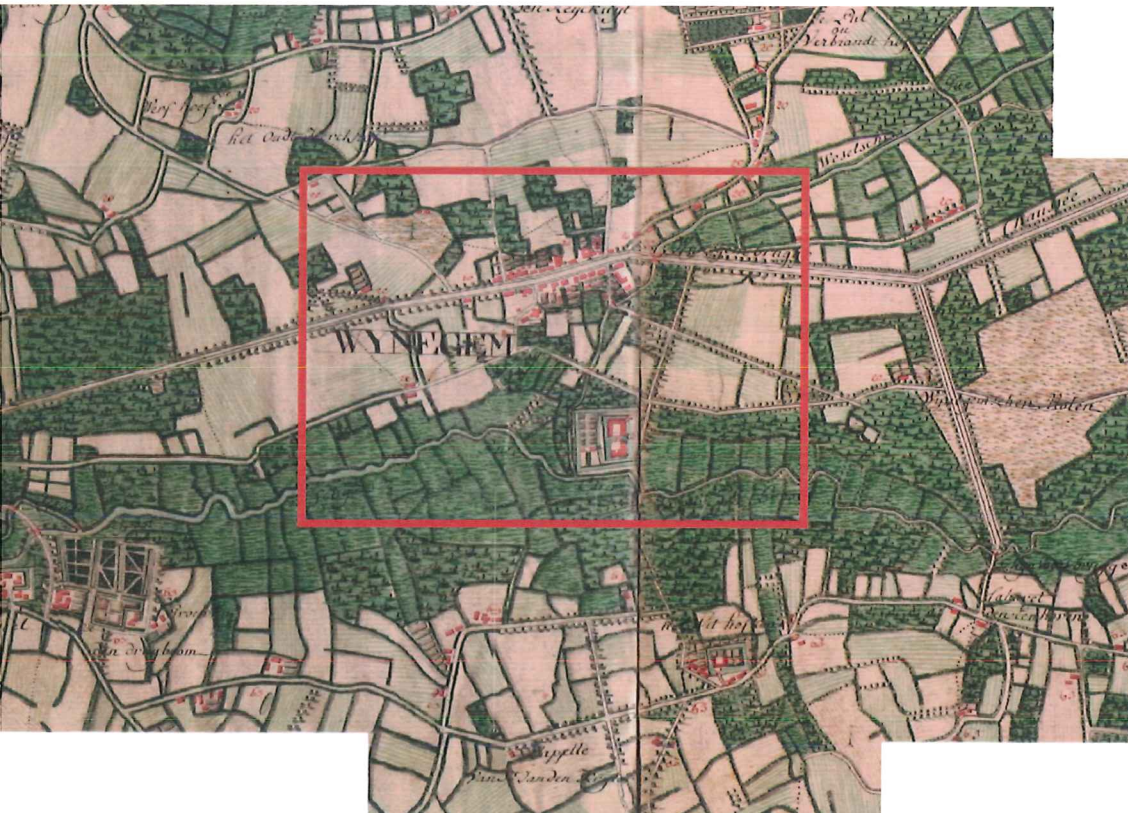
Inmiddels is dit gebied grotendeels overwoekerd door stedelijke bebouwing en doorsneden door nieuwe verbindingslijnen zoals de A13 en het Albertkanaal. Niettemin zijn de structuurlijnen van dit bucolisch landschap nog steeds herkenbaar. De belangrijkste zijn de Turnhoutsebaan en het beekdal van het Groot Schijn.



Ferrariskaart, een bucolisch landschap



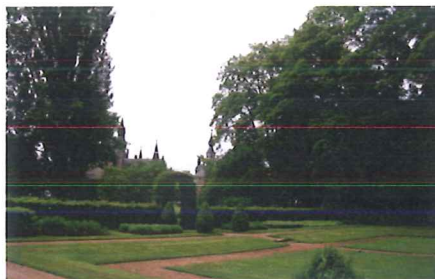
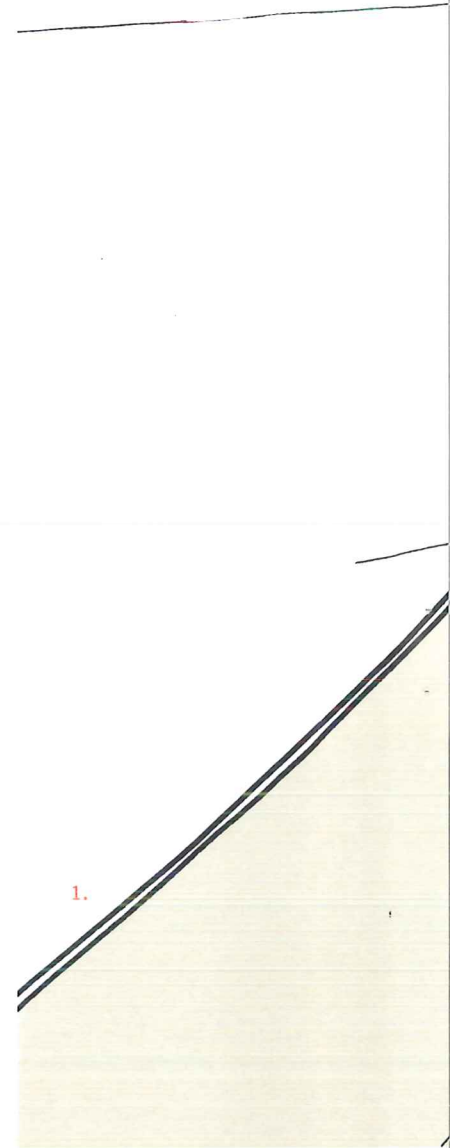
Beekdal van het Groot Schijn en Turnhoutsebaan anno 2010

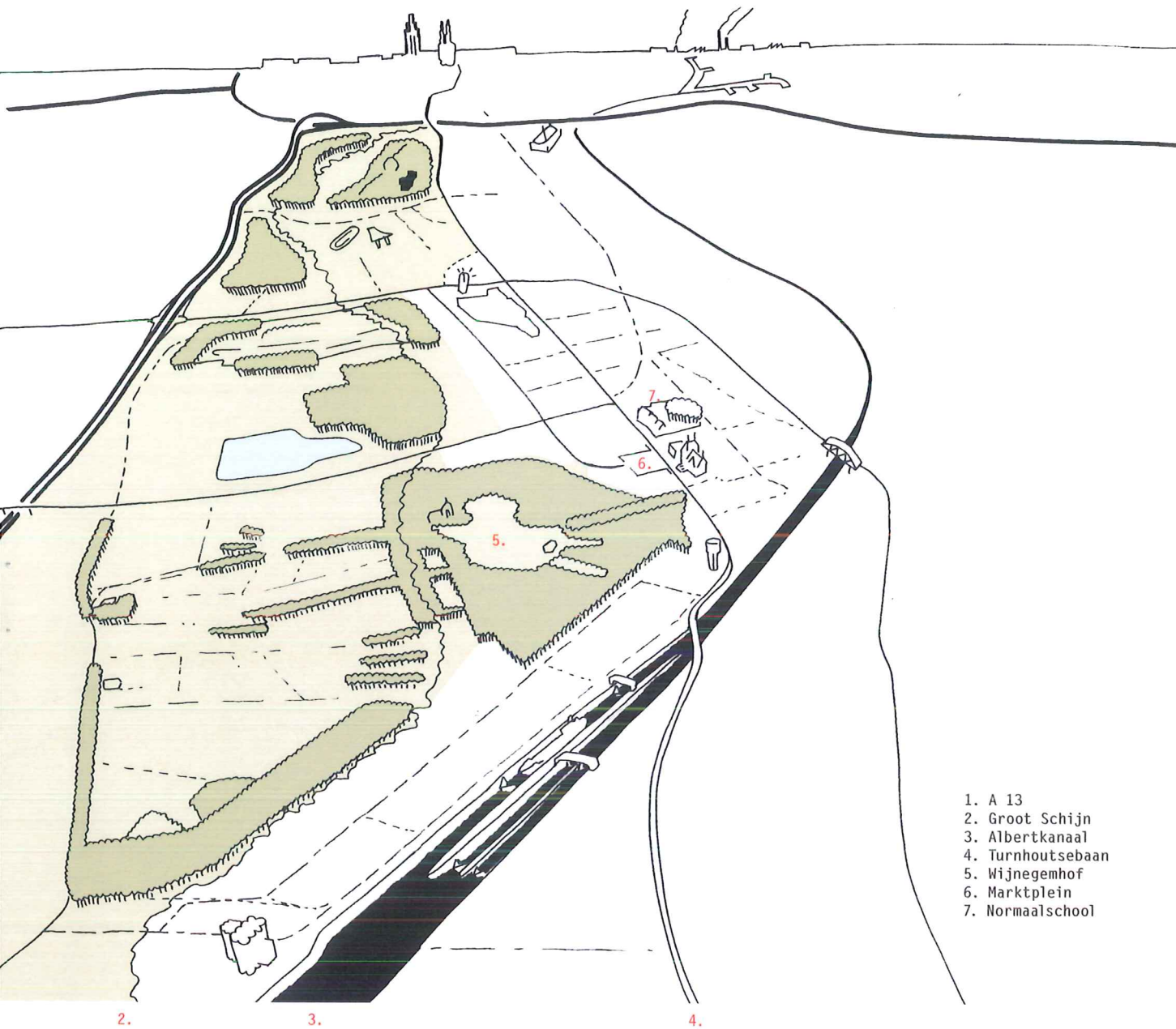


# RIJGDRADEN

De Turnhoutsebaan vormt nog altijd de evidente hartlijn van het dorp en legt een zeer herkenbare relatie met Antwerpen en Turnhout. De ruimtelijke kwaliteit is sinds de tijden van Ferraris echter sterk gereduceerd. De verbindingsfunctie van de steenwegen en de leefkwaliteit in de lintdorpen zijn steeds meer op gespannen voet komen te staan. In het landelijke gebied zijn ze verbreed tot kale dubbelbaans verkeerswegen. De begeleidende bomenrijen zijn gekapt en vervangen door brede asfalt- of betonstroken. Ter hoogte van de dorpen perst het verkeer zich tussen de lintbebouwing door. Rond Wijnegem is inmiddels de Houtlaan aangelegd om het doorgaande verkeer om te leiden, maar het effect hiervan is nog onvoldoende.

Het Groot Schijn is veel meer een verborgen ruggengraat, die voor de passant nauwelijks zichtbaar is. De landgoederen rondom het riviertje zijn echter goeddeels bewaard gebleven, en hebben allerlei stedelijke functies opgenomen. De Rivierenhof bij Deurne is een prachtig stedelijk park geworden. Oostwaarts tekent zich een reeks groene gebieden af die samen een groene long voor Groot-Antwerpen vormen. De Wijnegemhof is er daar één van. De functionele diversiteit is enorm, maar met de dooradering is het slecht gesteld. Een aangename recreatieve wandeling of fietstocht door de groene long van Antwerpen naar Wijnegem en verder is nauwelijks mogelijk.





- 1. A 13
- 2. Groot Schijn
- 3. Albertkanaal
- 4. Turnhoutsebaan
- 5. Wijnegemhof
- 6. Marktplein
- 7. Normaaalschool

Ligging in de regio Antwerpen

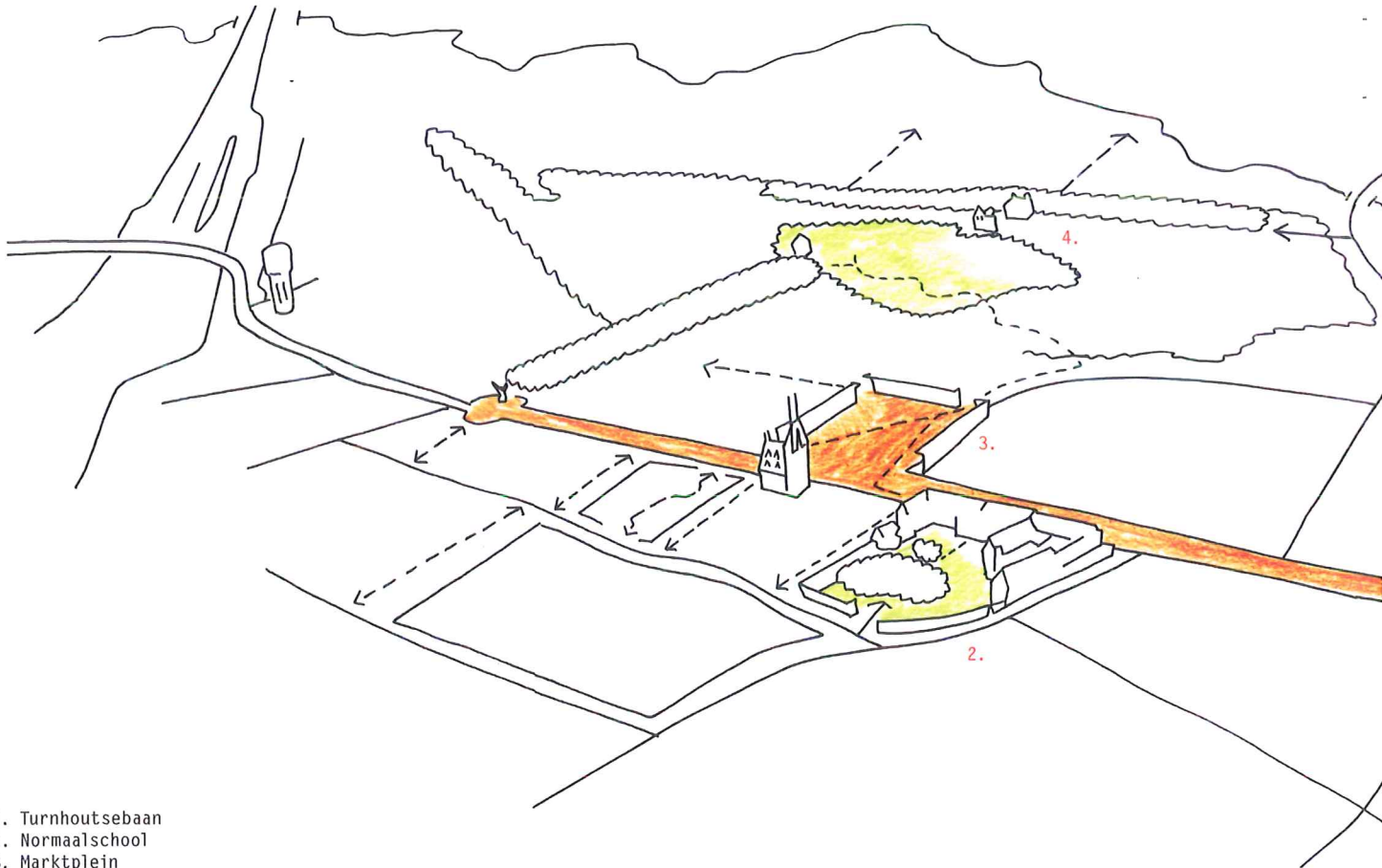


# SPINSELS EN PLEKKEN

Het Groot Schijn en de Turnhoutsebaan zijn de rijgdraden waarmee Wijnegem in de Antwerpse regio is ingebed. Het zijn de belangrijkste lijnen om samenhang te brengen binnen Wijnegem en tussen Wijnegem en zijn omgeving.

Daaromheen en tussendoor ligt een informeel spinsel van paden, wegen en lanen. Soms lijken ze te zijn ingesleten door eeuwenlang dagelijks gebruik, zoals het geheimzinnige stelsel van paden achter het Gemeentehuis, tussen de schoolcomplexen, de verholen woonhuizen, de begraafplaats en het voormalige klooster van de Zusters Annonciaden. De paden bieden een glimp op verborgen tuinen, speelplaatsen en de oude kloostertuin.

Een ander spinsel van routes en verrassende plekken vormt de Wijnegemhof. Sommige ruimtes zijn geometrisch, artificieel en monumentaal; andere zijn informeel, uitgesleten in het bos of meedraaiend met de vijverpartijen en open plekken. De Vlemincktoeren ligt als een vergeten relict tussen de bomen verscholen.

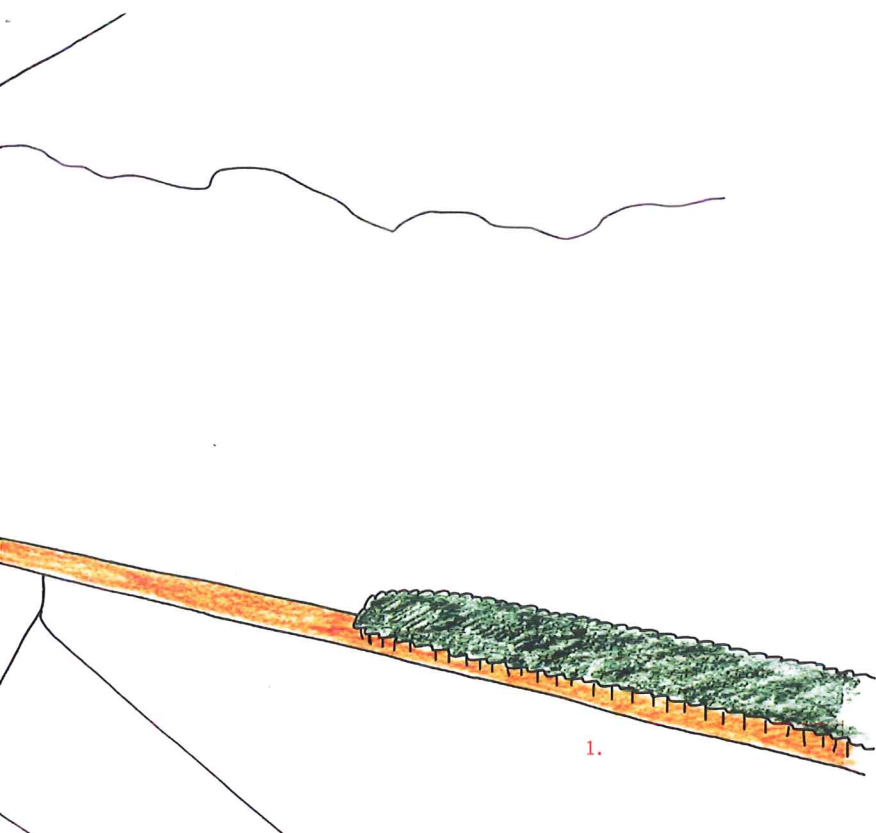


Wij vinden de geheimzinnigheid van deze spinsels een grote kwaliteit. Ze vormen een soort "identiteit op het tweede gezicht", die je pas na een tijdje ontdekt maar die evident aanwezig is voor wie er woont of langere tijd verblijft: de "Geheimtip" van Wijnegem.

Wij pleiten ervoor de samenhang tussen de elementen van de Open Oproep te zoeken in het subtiel verbeteren en transformeren van dit stelsel van rijgdraden, spinsels en plekken. Dit past beter bij het dorp dan die elementen met het nodige geweld open te leggen en rechtstreeks met elkaar te willen verbinden.

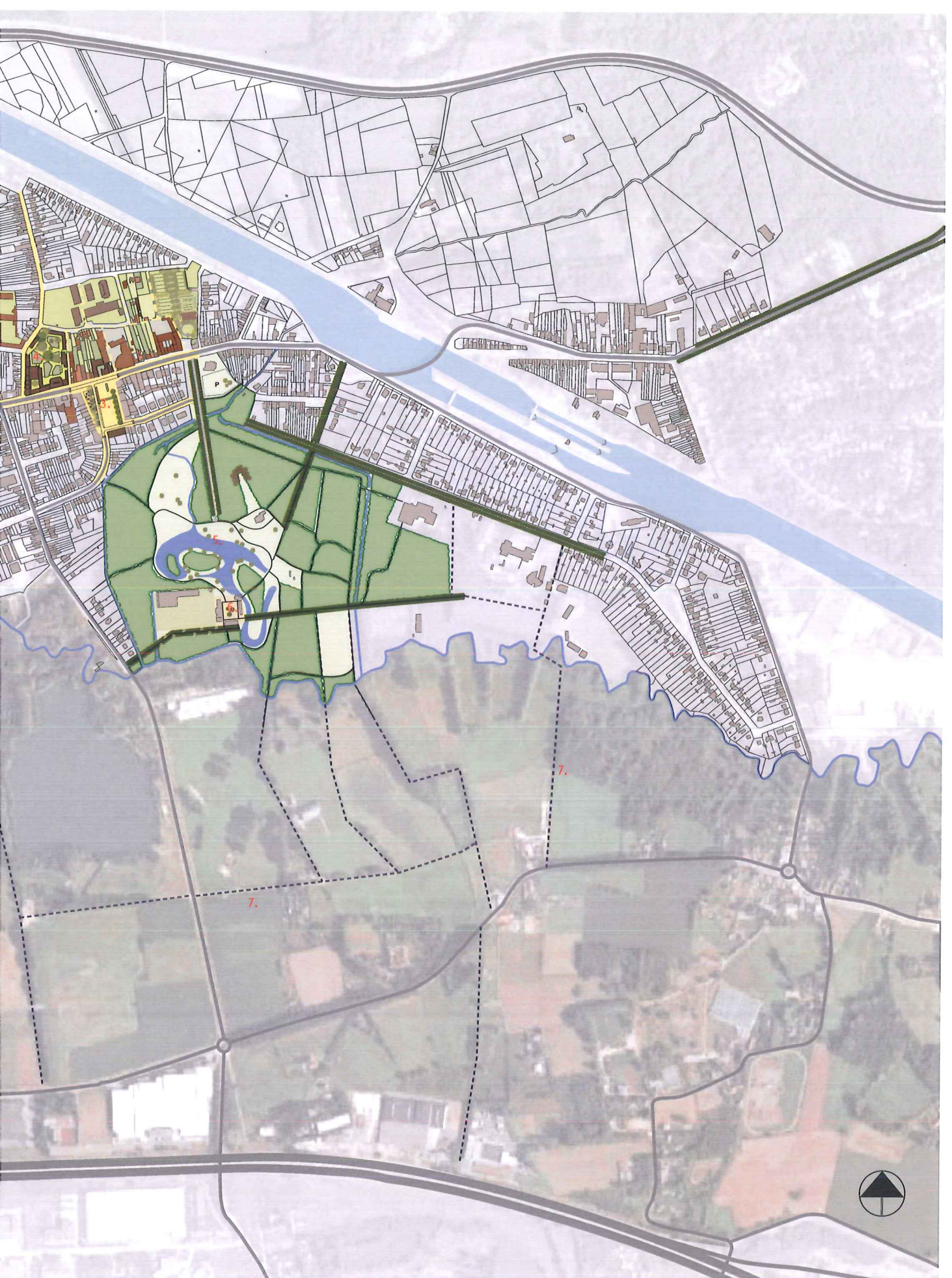
De Markt heeft hierbinnen een bijzondere positie: een ruimtelijk accent aan de langgerekte lintbebouwing en een brandpunt voor bijzondere activiteiten.

Voor alle elementen – de Turnhoutsebaan, de Markt, het Klooster der Zusters Annonciaden en de Wijnegemhof – worden hierna de ontwerpvoorstellen afzonderlijk besproken.



1. van baan naar laan
2. van baan naar straat
3. marktplein als centrale openbare ruimte
4. kloostercomplex
5. wijnegemhof
6. vlemingctoren
7. recreatieve routes







# TRANSFORMATIE VAN DE TURNHOUTSEBAAN

## 1777: LANDELIJK WIJNEGEM

Volgens de Ferraris kaart uit 1777 was de Turnhoutsebaan een groene laan die langs het beekdal van het Groot Schijn liep. Via Deurne, Wijnegem, Schilde, en Malle werd Antwerpen verbonden met Turnhout. Ter plaatse van Wijnegem was op dat moment sprake van losse bebouwing langs de baan. De constante boomstructuur werd ter plaatse van de dorpskern onderbroken.



## 1860: AAN DE VOORAVOND VAN DE VERSTEDELIJKING

In 1860 is er aan de noordzijde van de baan sprake van een bijna continu bebouwingslint. Hier zijn duidelijk de eerste contouren van het kloostercomplex zichtbaar. De bebouwing vormt een constante gevellijn, de baan versteent zich.

Aan de zuidzijde is de bebouwing nog niet constant en is er tussen de bebouwing nog een oriëntatie op het beekdal en de Wijnegemhof. Er is nog steeds sprake van een sterk contrast tussen een groene laan buiten de dorpskernen en een versteende baan in de dorpskern.

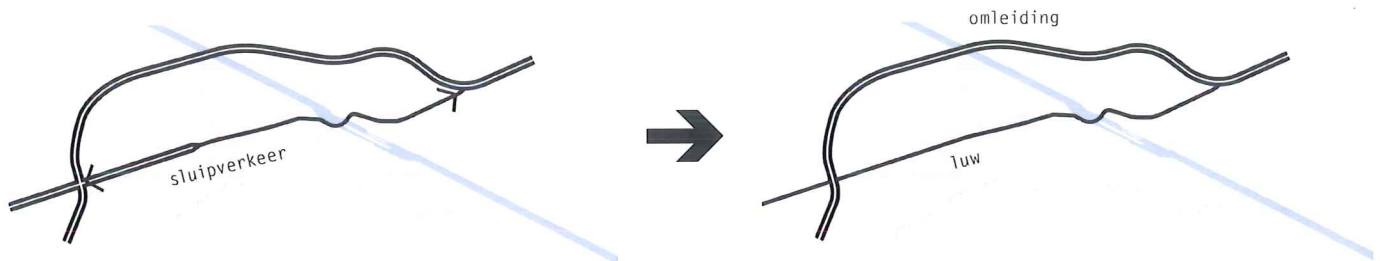


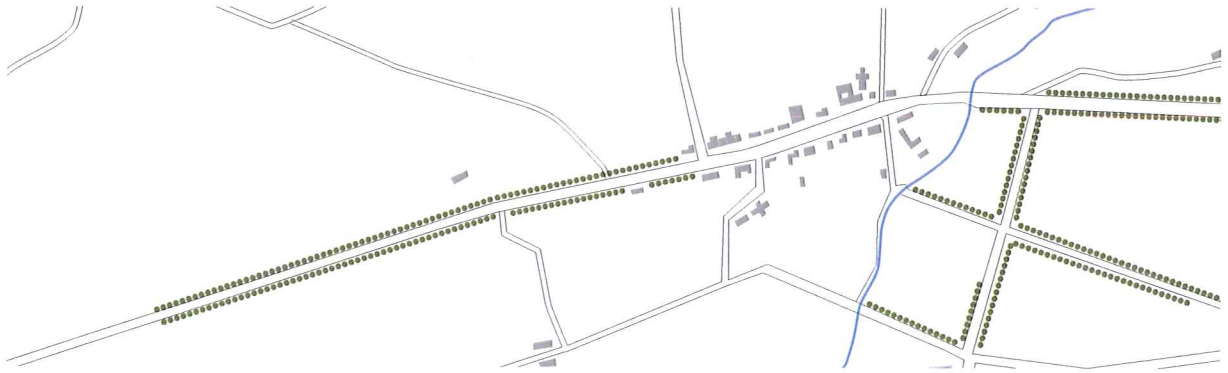
## 2010: VERKEERSDRUK EN EROSIE

Als men kijkt naar de huidige kaart is Wijnegem onderdeel geworden van het stedelijk gebied van Antwerpen. De verschillende dorpskernen zijn bijna aan elkaar gegroeid, maar zijn nog steeds van elkaar te onderscheiden.

Tussen de dorpen is de baan sterk verbreed; de later toegevoegde bebouwing is met voortuinen op afstand geplaatst.

De functie van de Turnhoutsebaan als voornaamste autoverbinding tussen Antwerpen en Turnhout is overgenomen door de snelweg A13. De Houtlaan (N12) vormt een nieuwe rondweg rond Wijnegem die de baan binnen de dorpskern moet ontlasten. Dit effect is echter tot nu toe nog onvoldoende gerealiseerd. Heel veel verkeer neemt nog steeds de oude rechtstreekse route door het dorp.





Turnhoutse straatweg 1777



Turnhoutse straatweg 1880



Turnhoutse baan 2010

# ONTWERPMOTIEVEN

## NAAR EEN VERKEERSLUWE TURNHOUTSEBAAN

Wij stellen voor de Houtlaan daadwerkelijk de functie te geven waarvoor hij bedoeld is en het doorgaand verkeer door Wijnegem te verminderen. Het brede deel van de Turnhoutse Baan tussen Deurne en Wijnegem kan over de hele lengte worden versmald tot 2x1 rijbaan, waardoor tevens ruimte voor een vrijliggende tram ontstaat. Hierdoor wordt deze route over de volle lengte minder aantrekkelijk voor sluipverkeer. Door dit verkeersremmend effect kan ook het smalle deel in de oude dorpskern ontspannener worden ingericht.

## VOORTBOUWEN OP HET TWEELIEDIG KARAKTER

Het vierbaanse gedeelte van de Turnhoutse Baan loopt vanaf de kruising met de Houtlaan tot aan de Fortveldstraat. Het tweede gedeelte loopt in twee verkeersbanen door het dorp tot het Albertkanaal. Versterking van het karaktersverschil tussen deze twee gedeeltes geeft een duidelijk onderscheid tussen de dorpsrand en het centrum van Wijnegem.

## VAN BAAN NAAR LAAN

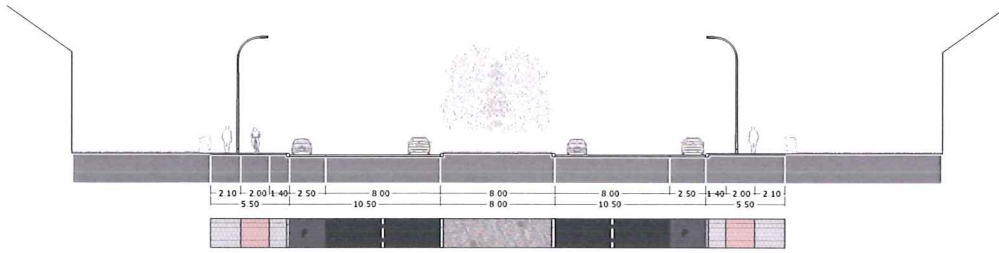
In ons ontwerpvoorstel wordt de entree van Wijnegem een laanprofiel dat doet denken aan de vroegere groene straatweg buiten de dorpskernen. Vanaf de kruising met de Houtlaan wordt het profiel voornamelijk en ruim ingericht met meerdere bomenlanen. Het aantal banen voor autoverkeer wordt meteen teruggebracht tot twee, zodat een riante doorgaande groene middenberm ontstaat. De bomen kunnen in de volle grond worden geplant en daardoor op termijn tot volle wasdom komen. De tram kan te zijner tijd worden ingepast in het gras van de middenberm.

## VAN BAAN NAAR STRAAT

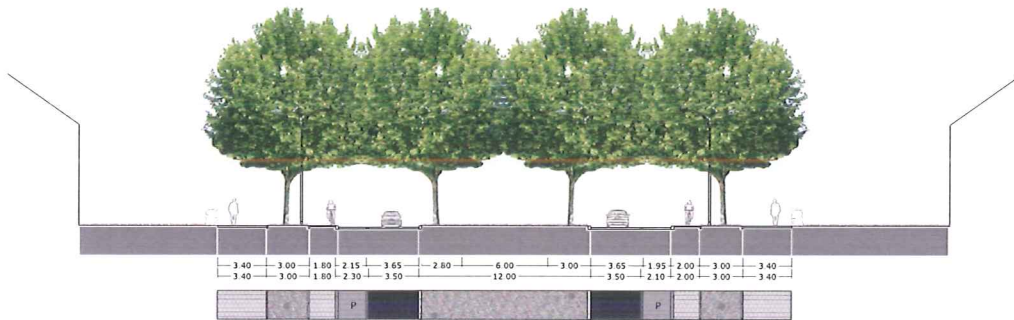
In de dorpskern is het wegprofiel nu verkeerskundig als een doorgaande weg ingericht. Om minder en rustiger rijdend verkeer op de Turnhoutsebaan te krijgen wordt hij van een doorgaande weg veranderd in een dorpsstraat. Wij pleiten er voor om met het boog op het terugbrengen van de verkeersdruk ook tot een ruimtelijke herinrichting van de baan over te gaan. De inrichting wordt momenteel gedomineerd door allerlei veiligheidsmaatregelen: verkeerslichten, voorsorteerstroken, hoge lichtmasten, hekken, paaltjes en plantenbuffers, alles voorzien van overvloedige gele signaalkleuren, die het geheel een onrustige aanblik geven. De nieuwe inrichting moet qua schaal, maat en kleur beter gaan passen bij het karakter van het lintdorp. Het moet de bebouwingswanden bij elkaar brengen in plaats van ze te scheiden ten behoeve van het autoverkeer.



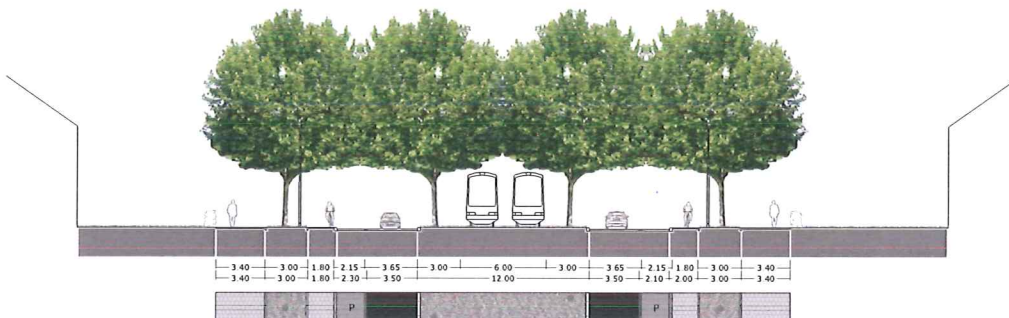
Profiel Turnhoutsebaan



Turnhoutsebaan, bestaand



Turnhoutsebaan, nieuw



Turnhoutsebaan, nieuw inclusief tram

# ONTWERPMOTIEVEN

## RUIS IN DE WAND, RUST IN DE VLOER

De lintbebouwing langs de Turnhoutsebaan vertoont een uiterst gevarieerd karakter: een 'ruis' van verschillen met een fijnmazig ritme van architecturen, hoogtes, materialen, kleuren en reclames. Dit typische lintkarakter zal sterker naar voren komen door het kleurgebruik in de vloer te beperken.

Wij stellen voor asfalt alleen te gebruiken op de rijbaan, zodat deze smaller lijkt en het verkeer getemperd wordt. Stoepen, parkeervakken en fietspaden worden betegeld met een materiaal wat in kleur is afgestemd op het asfalt.

Lantaarnpalen worden aan twee zijden van de baan geplaatst en kunnen zodoende worden teruggebracht in hoogte. Een tweezijdige verlichting garandeert tevens een betere verlichting van fietspad en trottoir.

## TRAM IN DE STRAAT

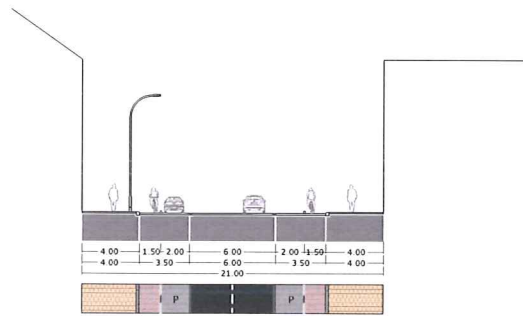
De in te passen tram wordt in het dorp over de rijbaan geleid. Het halteren van de tram zal het autoverkeer enigszins vertragen, maar dit past bij het streven het doorgaande verkeer om te leiden via de Houtlaan.

De realisering van de tram biedt een goed en duurzaam alternatief voor de auto. De keuze voor een 'hybride' tram kan nog extra aan de duurzaamheid bijdragen. Energie die normaal verloren gaat tijdens bijvoorbeeld remmen wordt in een dergelijke tram opgeslagen. Zodoende heeft de tram energie om gedeeltes van het traject zonder bovenleiding af te leggen. Dit betekent dat in het centrum van Wijnegem geen bovenleiding nodig is. Het weglaten van de bovenleiding en de vele bijbehorende masten geeft meer rust in het straatbeeld.

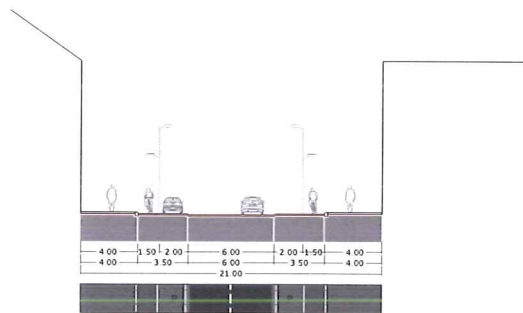


Materialisering

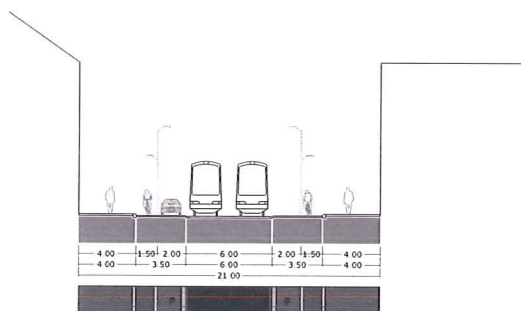




Turnhoutsebaan, bestaand



Turnhoutsebaan, nieuw



Turnhoutsebaan, nieuw inclusief tram

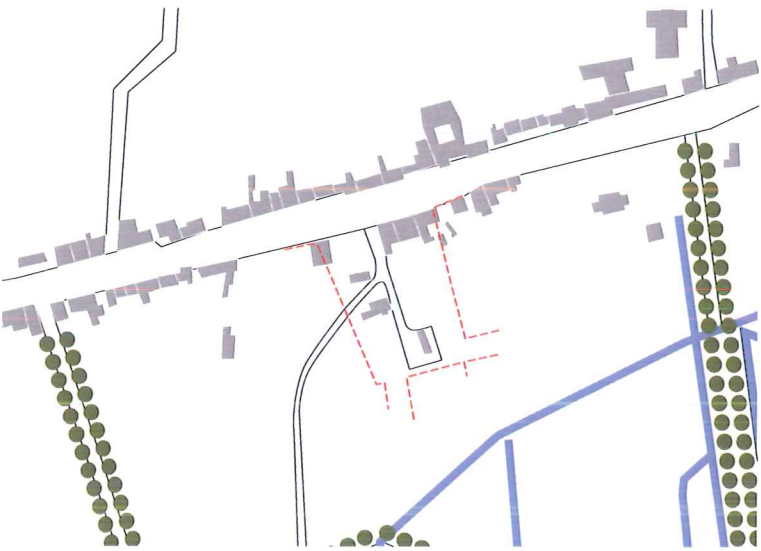
# Marktpllein

Ter plaatse van een lichte verbreding van het lint ligt de Markt met het Gemeentehuis als meest karakteristieke gebouw. Ontstaan na het bombardement, is de Markt een planmatige ingreep aan het informele dorpslint. Dit plan is nooit helemaal afgerond; het plein maakt een onaffe indruk.

Wij stellen voor het plein [aan de zuidzijde] als stedelijke ruimte af te maken, de band met de Turnhoutsebaan en het Gemeentehuis te versterken, de westelijke wand verder tot leven te wekken, en de vloer zo in te richten dat er doorheen de hele week een aangename ruimte ontstaat, die incidenteel voor de markt, voor evenementen en voor parkeren kan worden gebruikt.



Situatie rond de huidige markt 1777



Situatie rond de huidige markt 1860



Marktpllein 2010



# ONTWERPMOTIEVEN

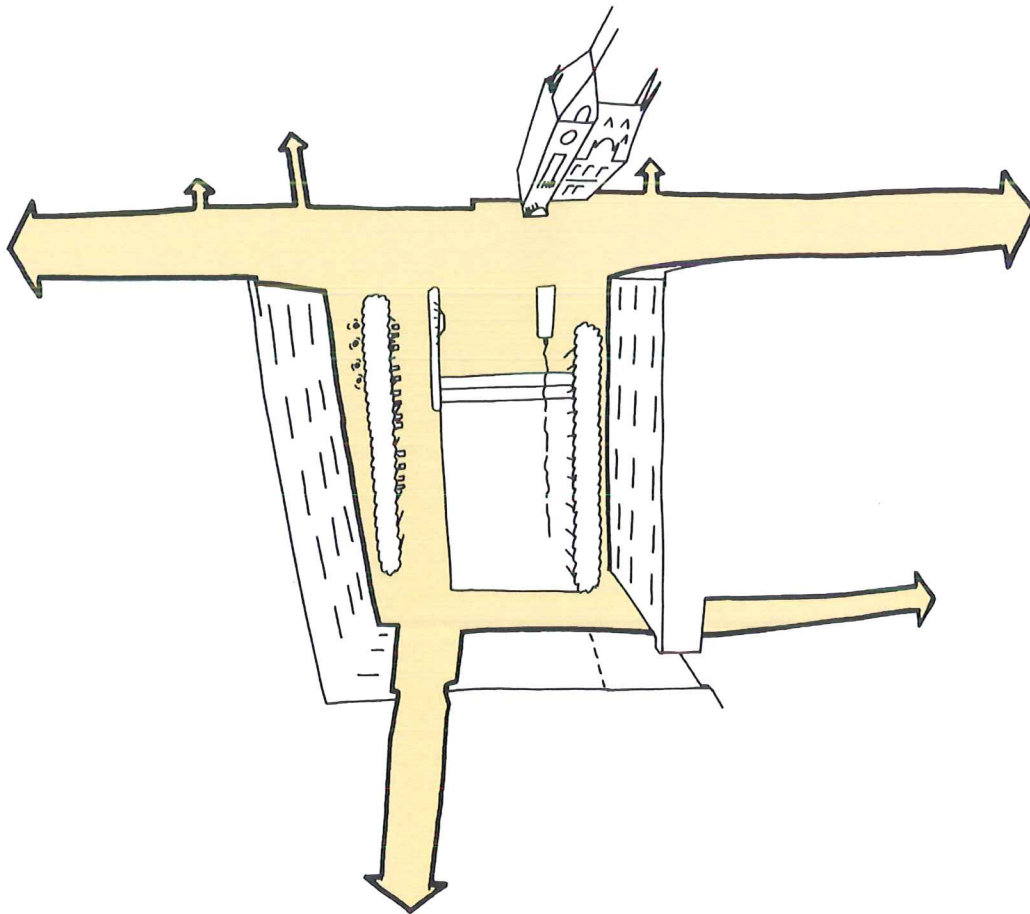
## DEFINIËRING VAN HET MARKTPLEIN

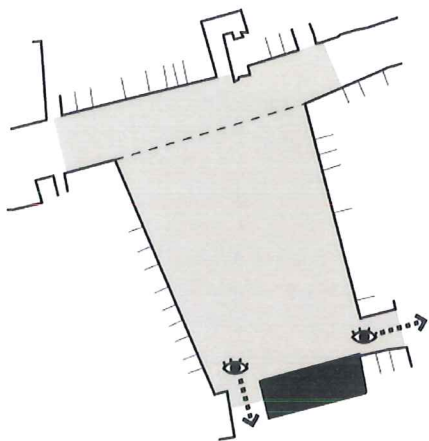
De Markt en de Turnhoutsebaan worden weer sterker met elkaar verbonden. Samen vormen ze de openbare ruggengraat van Wijnegem. In het ontwerp verandert de Turnhoutsebaan bij de Markt van karakter: hij loopt over in het marktplein, met het Gemeentehuis als belangrijkste gebouw.

Het beeld van een samenhangende pleinwand met een horizontale geleding in de gevelwanden wordt doorgetrokken langs de zuidzijde van het plein. De wanden vormen zo een stedelijk decor voor het nieuwe hart van Wijnegem.

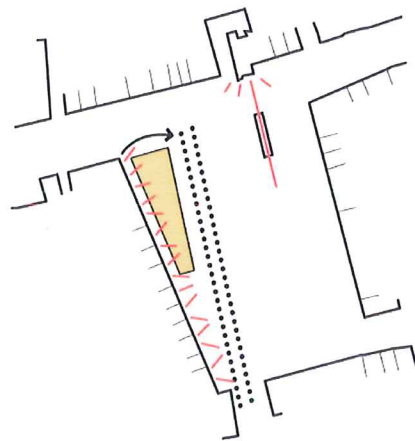
## PERSPECTIEVEN NAAR DE WIJNEGEMHOF

De Markt ligt 'op één oor': hij ligt aan de noordkant ca. 1 meter hoger dan aan de zuidkant. Samen met het naar elkaar toelopen van de wanden ontstaat een perspectiefisch effect naar het zuiden. Op de hoeken van de Markt, naar de Eikenlaan en de Pastorijlaan, wordt het zicht op de bomenmassa's van de Wijnegemhof ingekaderd door de bebouwing. De pleinwand vormt het stedelijk decor, het bos is tussen de coulissen duidelijk zichtbaar.

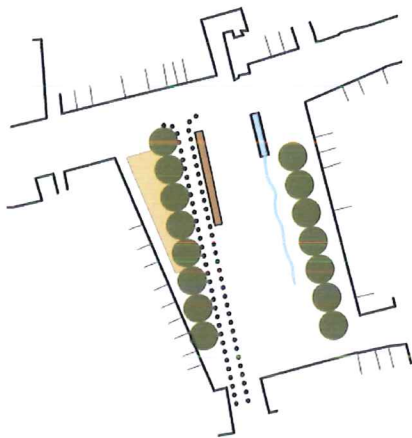




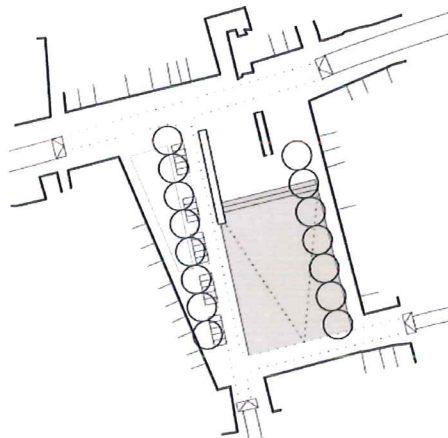
1. Definiëring van het marktplein



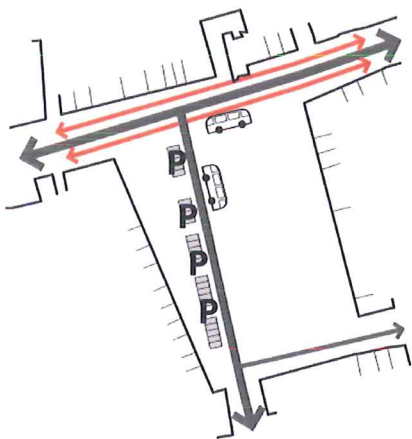
2. Ruimte maken langs de geprogrammeerde wanden



3. Activeren van de pleinruimte



4. Middengedeelte als markt



5. Functies op het plein

## RUIMTE MAKEN LANGS DE LEVENDIGE RANDEN

Aan het marktplein liggen verschillende functies. Het drukke gedeelte ligt aan de west- en noordzijde. Hier staat het stadhuis en zitten winkels en een café in de plint. De twee andere pleinvanden zijn rustiger, hier wordt gewoond.

In het ontwerp wordt het bestaande programma nadrukkelijker het plein opgetrokken. De Eikenlaan wordt iets verlegd om ruimte te maken voor een groter terras. Eventueel kunnen ook in de andere panden op de begane grond winkels of café's ontstaan. Er komen opnieuw parkeerplaatsen, om de publieksgerichte functies aan deze kant van het plan makkelijk bereikbaar te houden.

Een waterpartij in de as van het stadhuis betreft dit gebouw, over de Turnhoutse Baan heen, direct bij het plein. Het rustige karakter aan de oostwand wordt gerespecteerd.

## ACTIVEREN VAN DE PLEINRUIMTE

Een karakteristieke luifel en twee bomenrijen benadrukken samen met de lineaire waterpartij voor het Gemeentehuis de relatie tussen de pleinruimte en de Turnhoutsebaan. Het plein wordt hierdoor in zijn geheel zichtbaar en betreedbaar vanaf de Turnhoutsebaan.

De luifel geeft ruimte aan functies die op het plein aanwezig zijn zoals de twee bushaltes en een fietsenstalling. De luifel dient aan de noordzijde ook als wachtruimte voor een toekomstige tramhalte. Dit kan worden aangevuld met een kiosk en een lichtgevend informatiebord dat verwerkt is in het dak. Naast de zonplek bij het waterelement creëren de bomenrijen en de luifel een schaduwplek met banken of een terras.



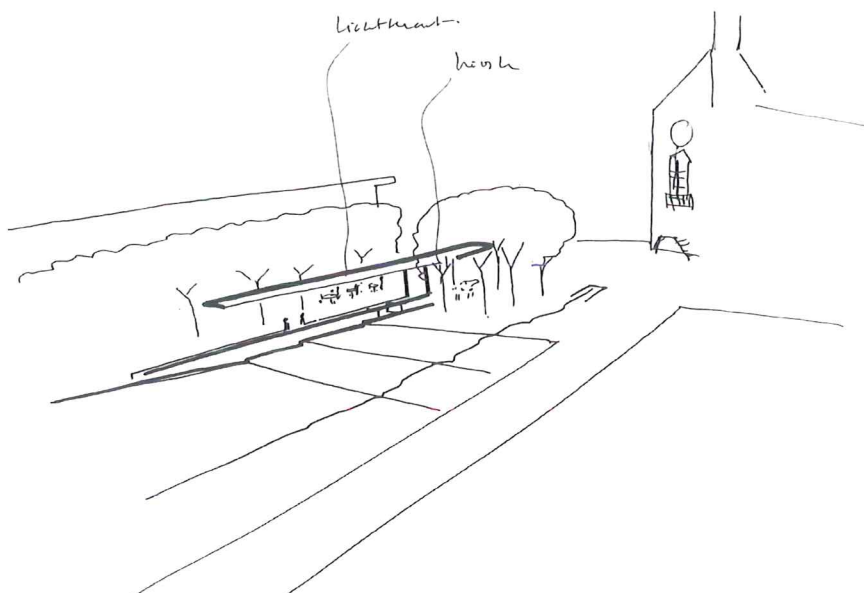
Variatie in textuur en materiaal

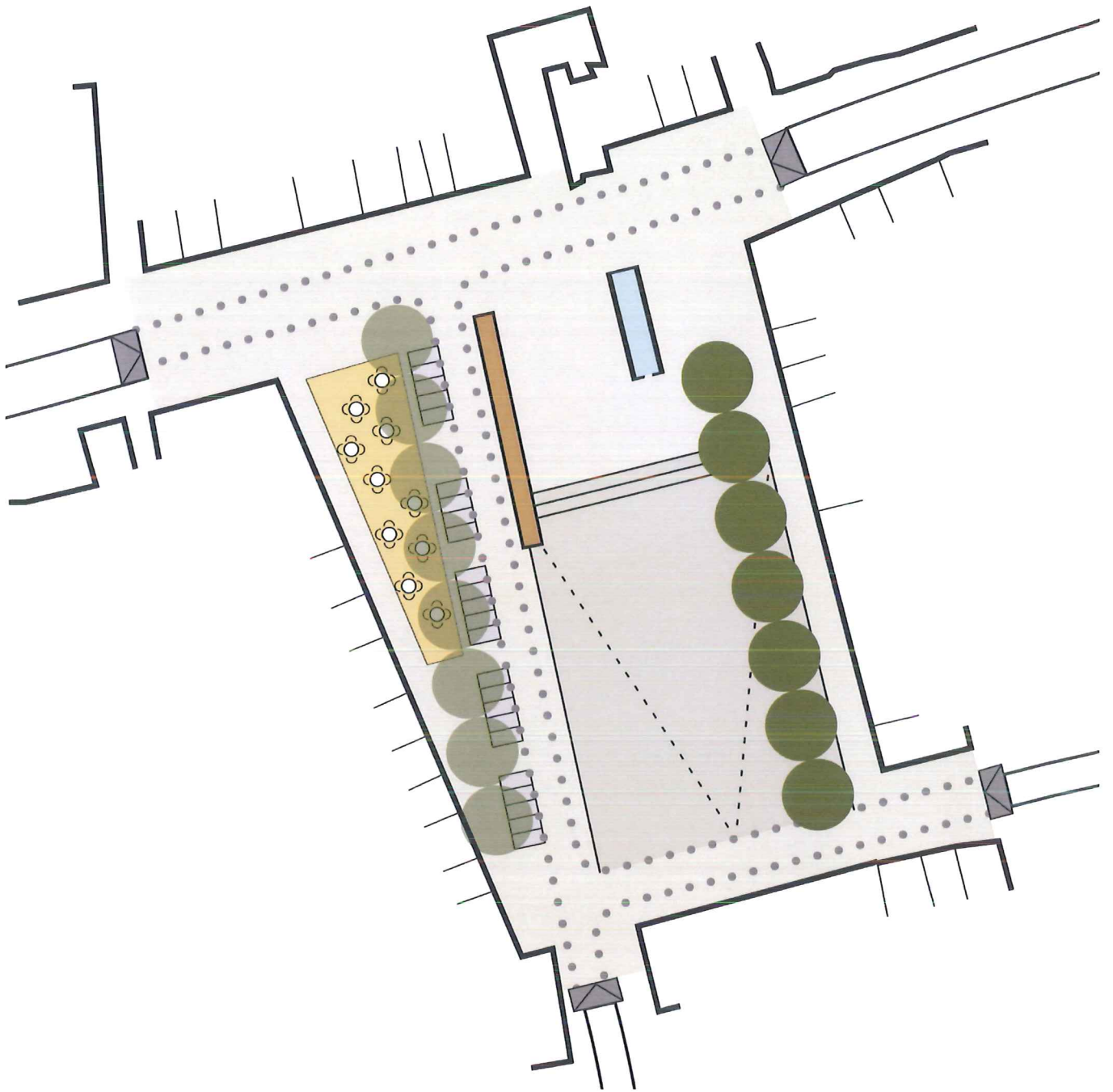


Referentie luifel



Waterelement als versteende beek



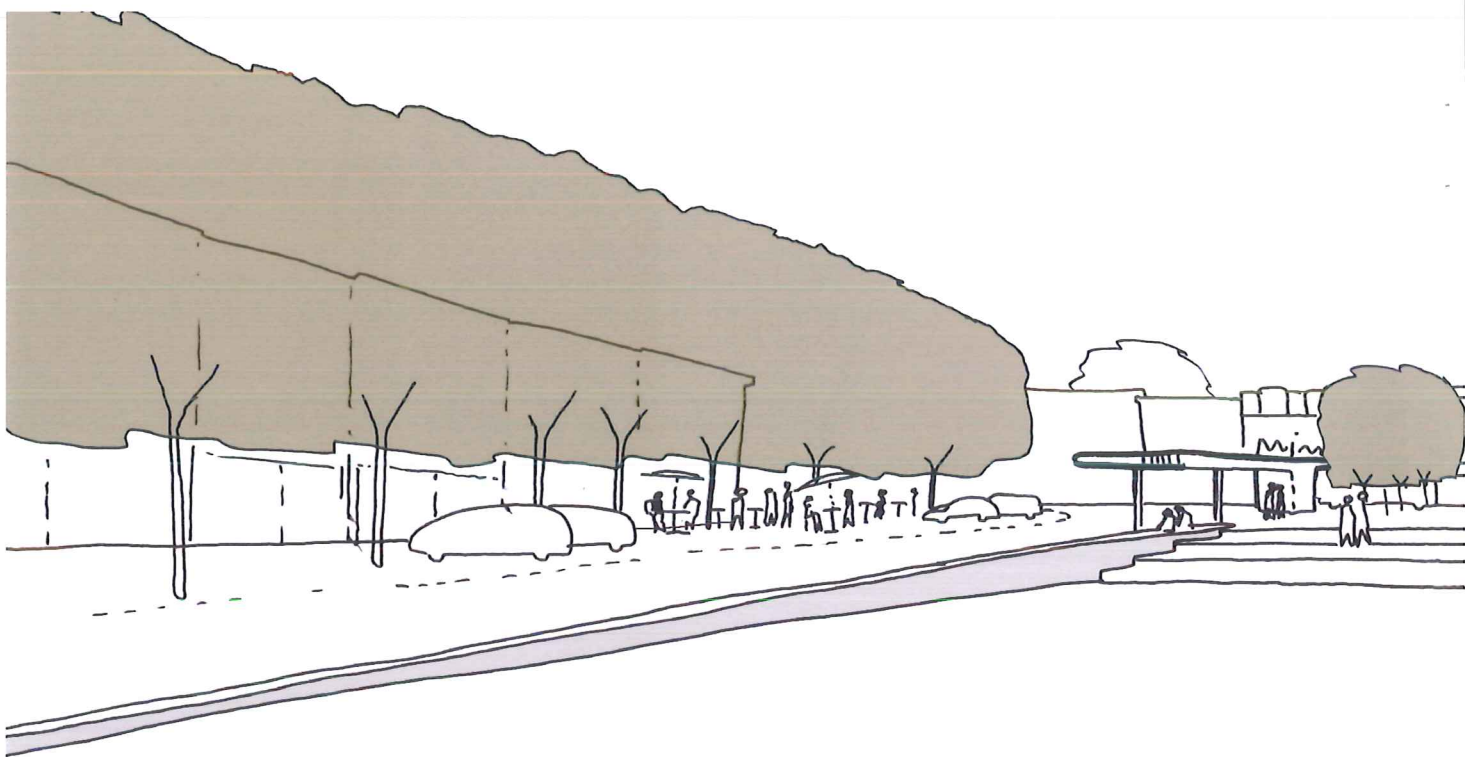


## MIDDENGEDEELTE ALS MARKT

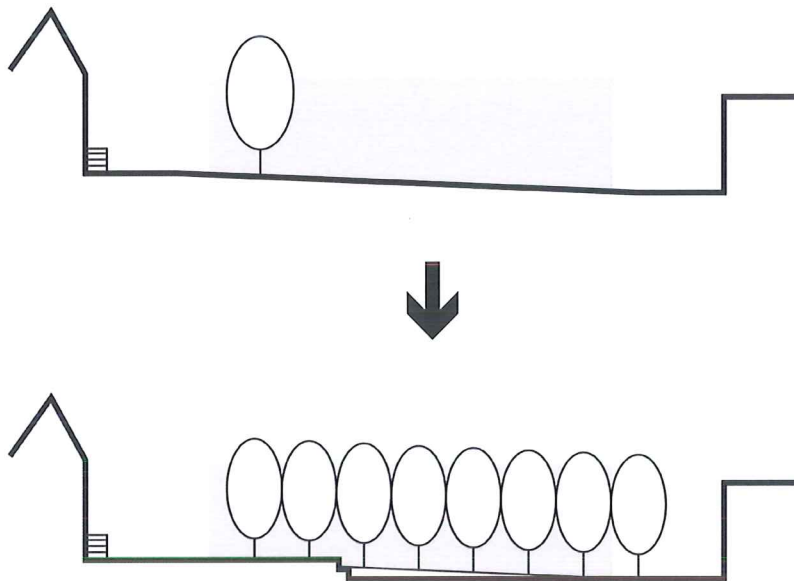
Het middengedeelte van het plein blijft vrij. Door gebruik te maken van het hoogteverschil ontstaat er een hoger gedeelte aan de zijde van het Gemeentehuis, met enkele traptreden en een zitrand. Het middengedeelte ligt lager, als een duidelijk begrensd vlak. Hier is ruimte voor de weekmarkt en eventueel bewonersparkeren. Ook kunnen hier bijzondere evenementen plaatsvinden.

Door het hoogteverschil, de zitranden, de traptreden, de bomen en de luifel annex kiosk ontstaat er een 'ruimte in een ruimte'. Dit is veel interessanter dan de huidige lege vlakte.

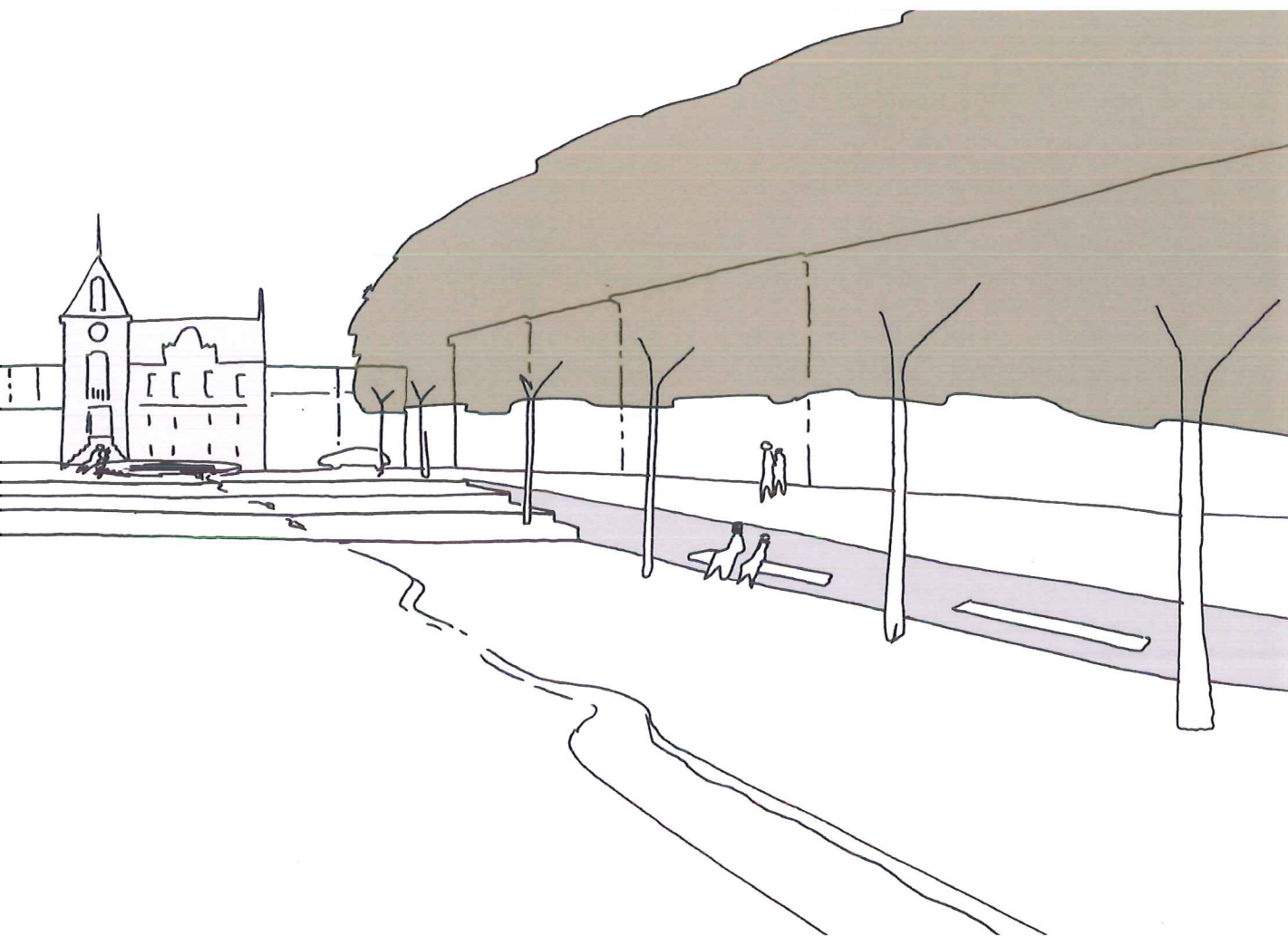
De vloer van het plein bestaat uit een schakering van bij elkaar passende texturen en materialen en volgt gedeeltelijk het gebruik van de ruimte.

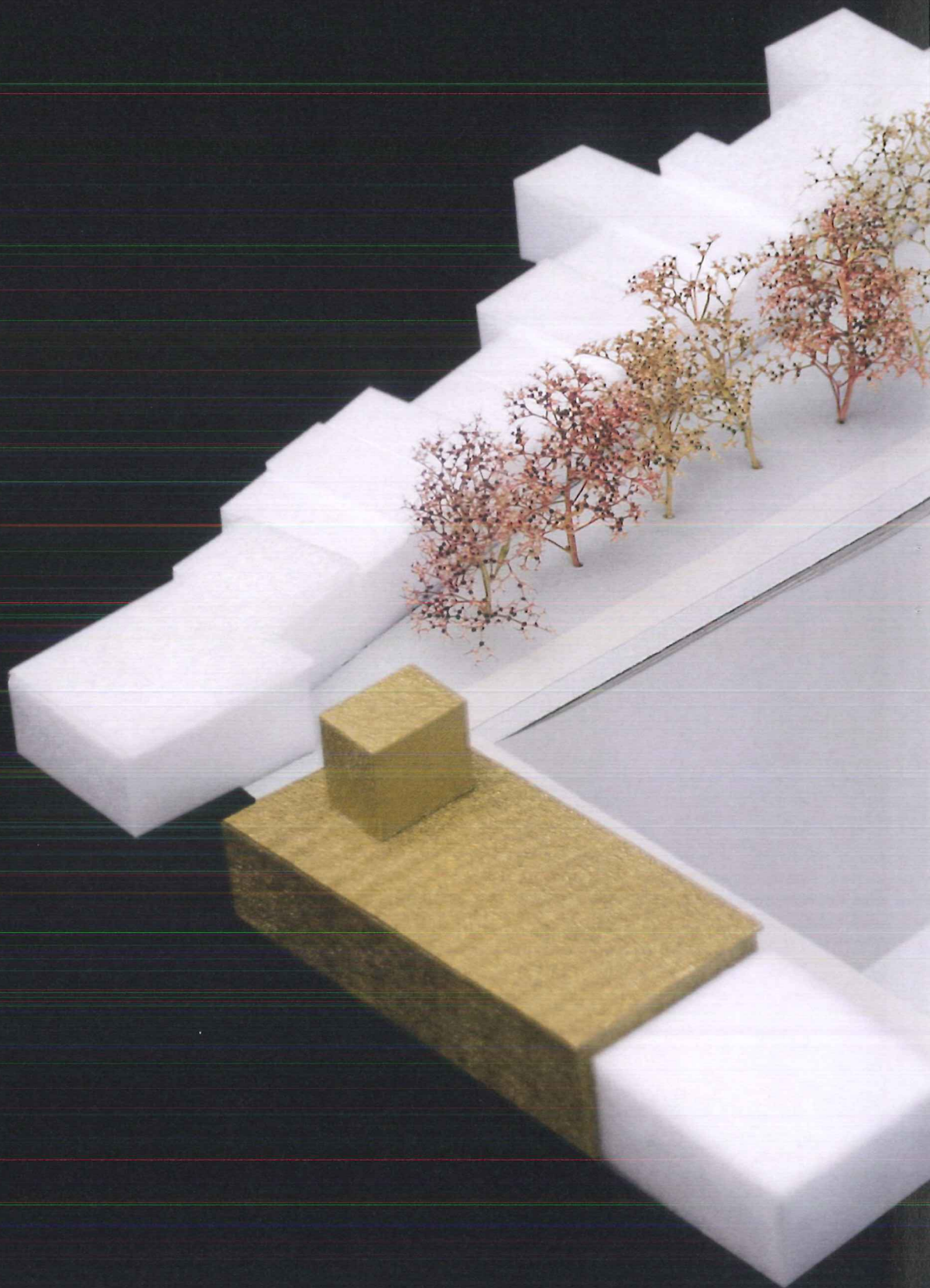


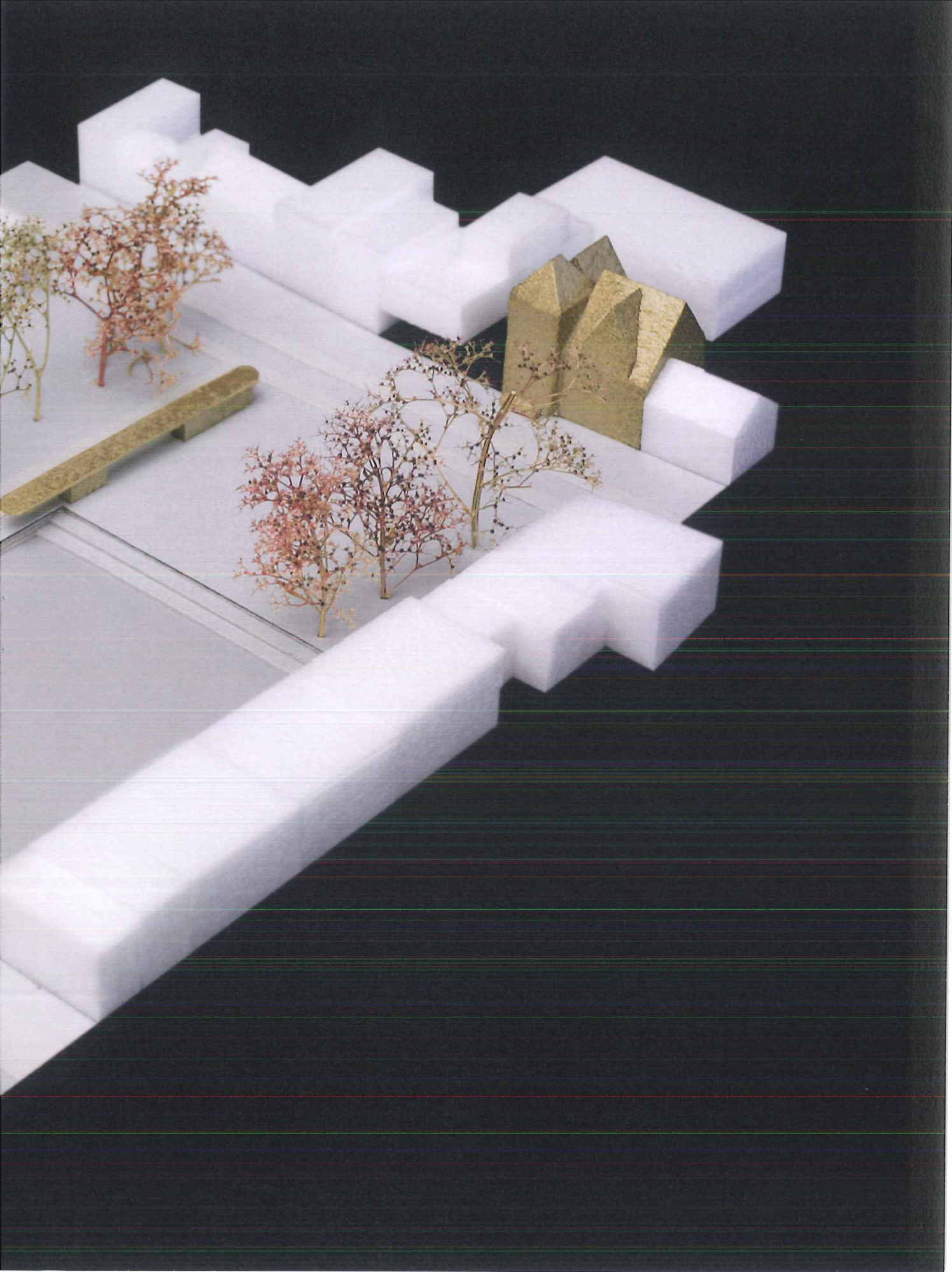
Perspectief marktplein vanuit het zuiden



Dwarsdoorsnede marktplein noord - zuid









# Kloostercomplex

Het Kloostercomplex der Zusters Annonciaden aan de Turnhoutsebaan te Wijnegem bestaat uit een bonte verzameling gebouwen rondom een centrale kloostertuin. Een drukke bouwevolutie maakte dat het complex stelselmatig uitgroeide tot een heterogeen complex waarbij steeds antwoord moest worden gegeven aan nieuwe behoeften en een groeiend aantal leerlingen. Het gebouw laat zich lezen als een agglomeratie van verschillende gebouwdelen die onderling zijn verbouwd en intern zijn doorgekoppeld tot één constructie waarbij niet altijd de gelukkigste ingrepen zijn gemaakt. Inmiddels zijn de laatste leerlingen vertrokken en staat het complex leeg. De centrale doelstelling is niet alleen hoe het kloostercomplex op een karaktervolle manier kan worden herbestemd maar vooral ook hoe zij weer een vitale rol gaat spelen in de dorpskern van Wijnegem, zonder haar cultuur-historische achtergrond te verliezen.

# TRANSFORMATIES VAN HET KLOOSTER

De bouwevolutie start bij het Huis Meeus; oorspronkelijk een statig woonhuis, dat aan het klooster is verkocht/ter beschikking gesteld?? De verschillende gebouwen van het complex dragen allen typische uiterlijke kenmerken van de tijd waarin ze zijn gebouwd. Architect Jos Goeyvaerts, geoevend met het verbouwen van diverse kloosters, heeft de meest ingrijpende transformaties begeleidt tussen 1921 en 1937. De eerste fase van de werken bestaat uit het verdichten van de Turnhoutsebaan waarbij steeds werd gezocht naar onderlinge samenhang en symmetrische ordeningsprincipes. De rooilijn van de Turnhoutsebaan, als formele straatzijde, gold daarbij steeds als constante. De tuinzijde werd meer als achterkant en uitloop gezien voor de latere klassenvleugels, gymzaal en huishoudschool.

Omstreeks 1936 ontwierp Jos Goeyvaerts een grote, nieuwe kerk die via een voorportaal aan de achtergevel van Huis Meeus werd gekoppeld. De prachtige kapel in huis Meeus was inmiddels te klein geworden, maar om financiële redenen werd enkel het voorportaal gerealiseerd, een bouwvergunning werd echter nooit afgegeven.

Wat overbleef is een symbolisch relict waaraan goed te zien is dat het een volumineus gebouw moest zijn geworden dat het park sterk zou hebben overweldigd en verkleind. De situering en de schaalbreuk die het kloostergebouw ook nu nog teweeg brengt is problematisch: het gebied rondom het gebouw vormt op dit moment een schaduwrijke restruimte. Bovendien is de begane grond vrijwel gesloten zonder interactie met de tuin. Daarnaast blokkeert het de doorgang naar de centrale poort in de Normaalschool.



Straatzijde



Straatzijde



Tuinzijde



## DOMEINEN EN ACHTERPADEN

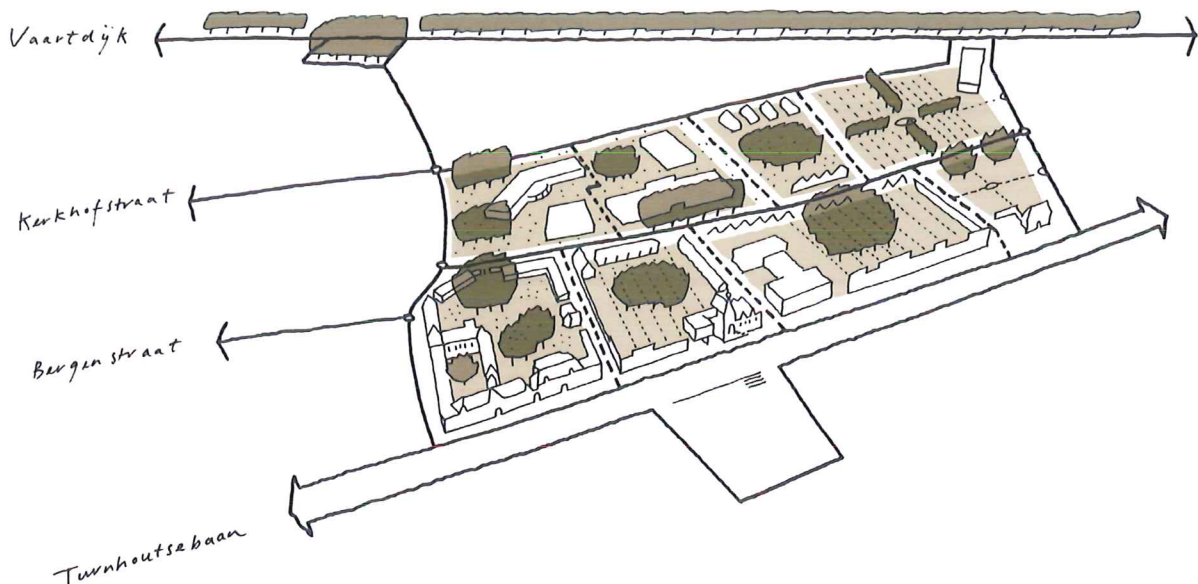
Het gebied aan de noordzijde van de Turnhoutsebaan heeft vele gedaantes ondergaan en wordt gekenmerkt door een ruim opgezette verkaveling met institutionele domeinen zoals scholen, het gemeentehuis, een begraafplaats en het Kloostercomplex. Tussen deze omsloten enclaves ligt een fijnmazig netwerk van ingesloten achterpaden, tuinmuren en monumentale boomgroepen. Zij vormen een welkome afwisseling t.o.v. het drukke verkeerskarakter van de Turnhoutsebaan en t.o.v. de gewone lanen en straten in het dorp. In het nieuwe plan wordt nadrukkelijk ingezet om deze "wereld van achterpaden" beleefbaar te maken en beter te ontsluiten via de huidige steenweg. Door de sloop van de voormalige directiewoning, net naast "Huis d'Arippe", ontstaat een bres in de continue rooilijnbebouwing aan de Turnhoutsebaan die het mogelijk maakt om de Boskantweg te voet te bereiken. Op die manier wordt het kloostercomplex fysiek verzelfstandigd als een autonome identiteit aan de Turnhoutsebaan.

## VERDER BOUWEN

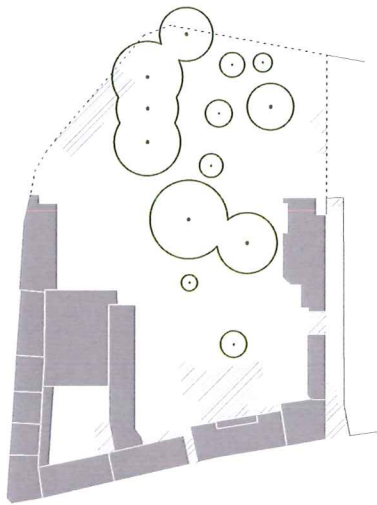
De gerealiseerde aanzet tot de grote, nieuwe kerk frustreert de relatie tussen de gebouwen langs de Turnhoutsebaan en de grote kloostertuin met zijn fraaie begroeiing. Na ampele overweging stellen wij de sloop van het centrale kloostergebouw voor. Dit maakt het mogelijk om een nieuw, op maat en schaal gesneden gebouw in te planten als volwaardige tuingevel van Huis Meeus. Op die manier kan op een efficiënte manier worden aangesloten op het huidige vloerpeil en kan de relatie met de tuin worden verbeterd. Het maakt tevens de weg vrij voor een duurzame herbestemming van Huis Meeus tot een representatief hotel; een centrale dorpsfunctie met een herkenbaar adres aan de kloostertuin, zoals ooit de achtergevel van huis Meeus uitkeek over de tuin.



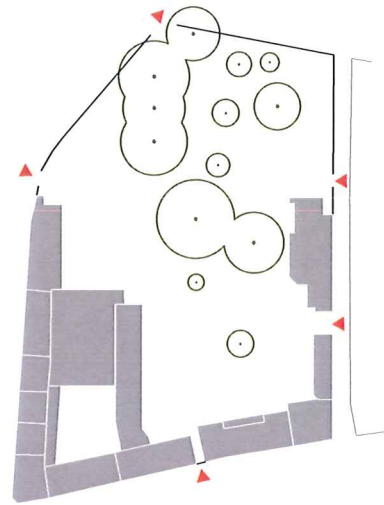
Achterpaden



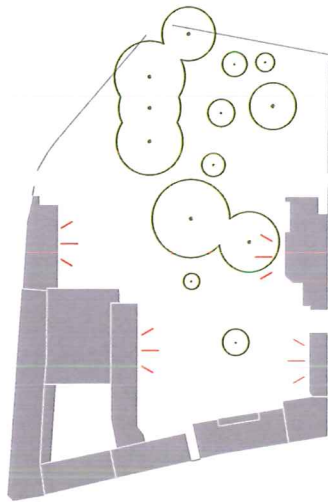
Domeinen en achterpaden



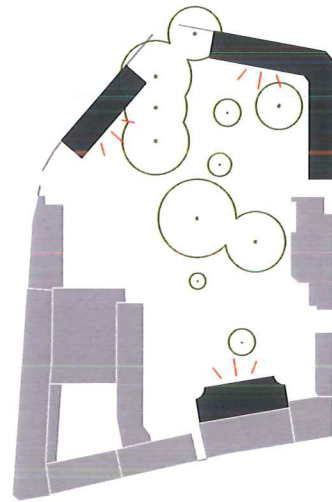
1. Sloop Kloosterfront / Directiewoning



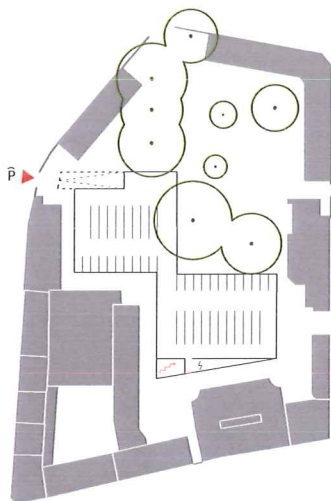
2. Nieuwe steeg, poorten en toegangen



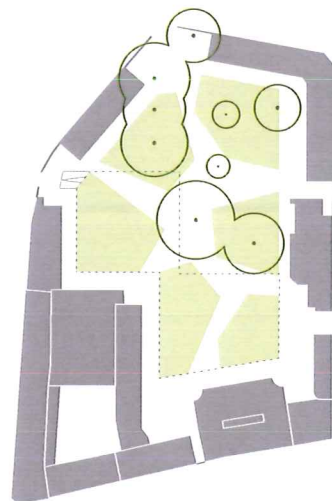
3. Adressen aan de tuin



4. Passe-partout van nieuwe gebouwen



5. Parkeergarage / 70 p



6. Paden en grasscherven

## POREUZE GEVELWAND

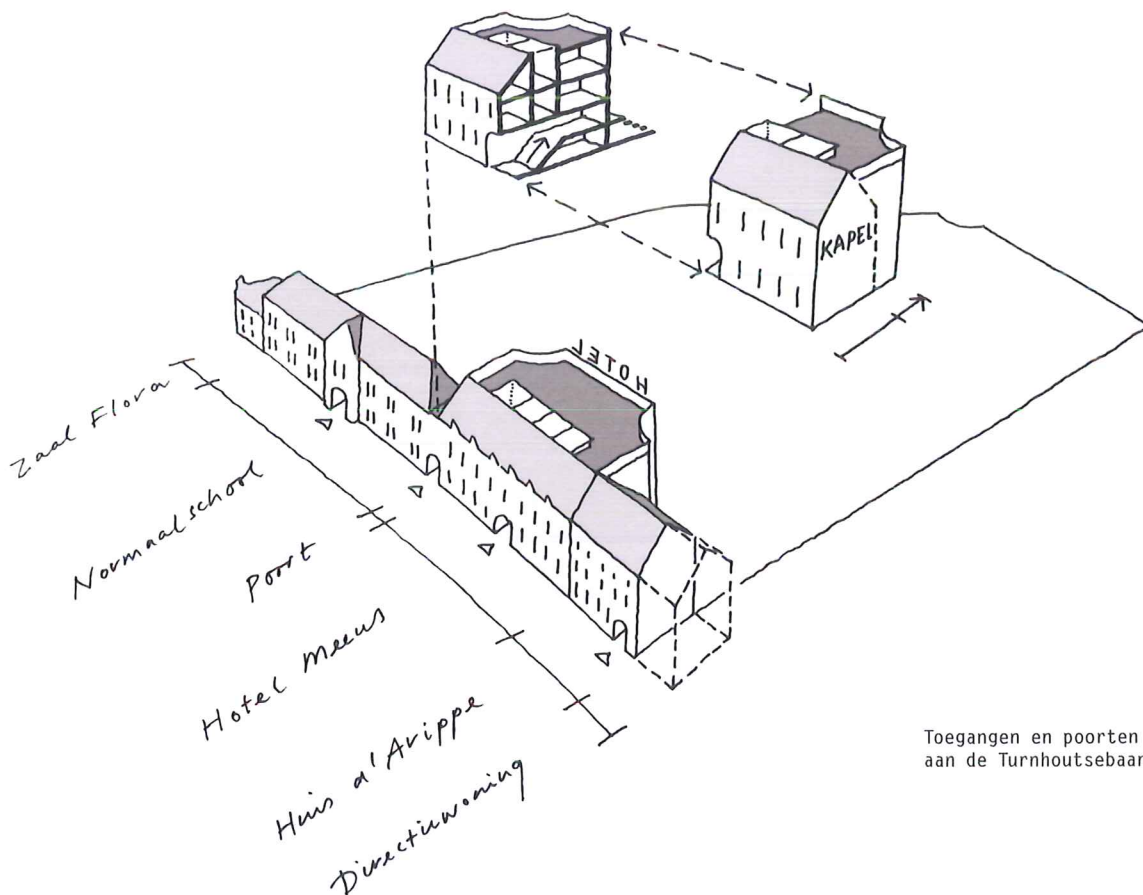
Historisch gezien heeft de gevelwand aan de Turnhoutsebaan een betekenis voor de dorpskern omdat zij de urbane evolutie van Wijnegem als straatdorp onderstreept. De huidige gevelwand is echter door de uitbreidingen van de Zusters Annonciaden verbouwd tot een gesloten geheel, een zekere vorm van afzondering. Door deze gevelwand te openen met poorten, plinten en entrees wordt het kloostercomplex alzijdig ontsloten en keert het zich als het ware binnenstebuiten; wat eerst een afgezonderd en privaat gebied was, wordt nu een publiek domein.

## OMSLOTEN TUIN

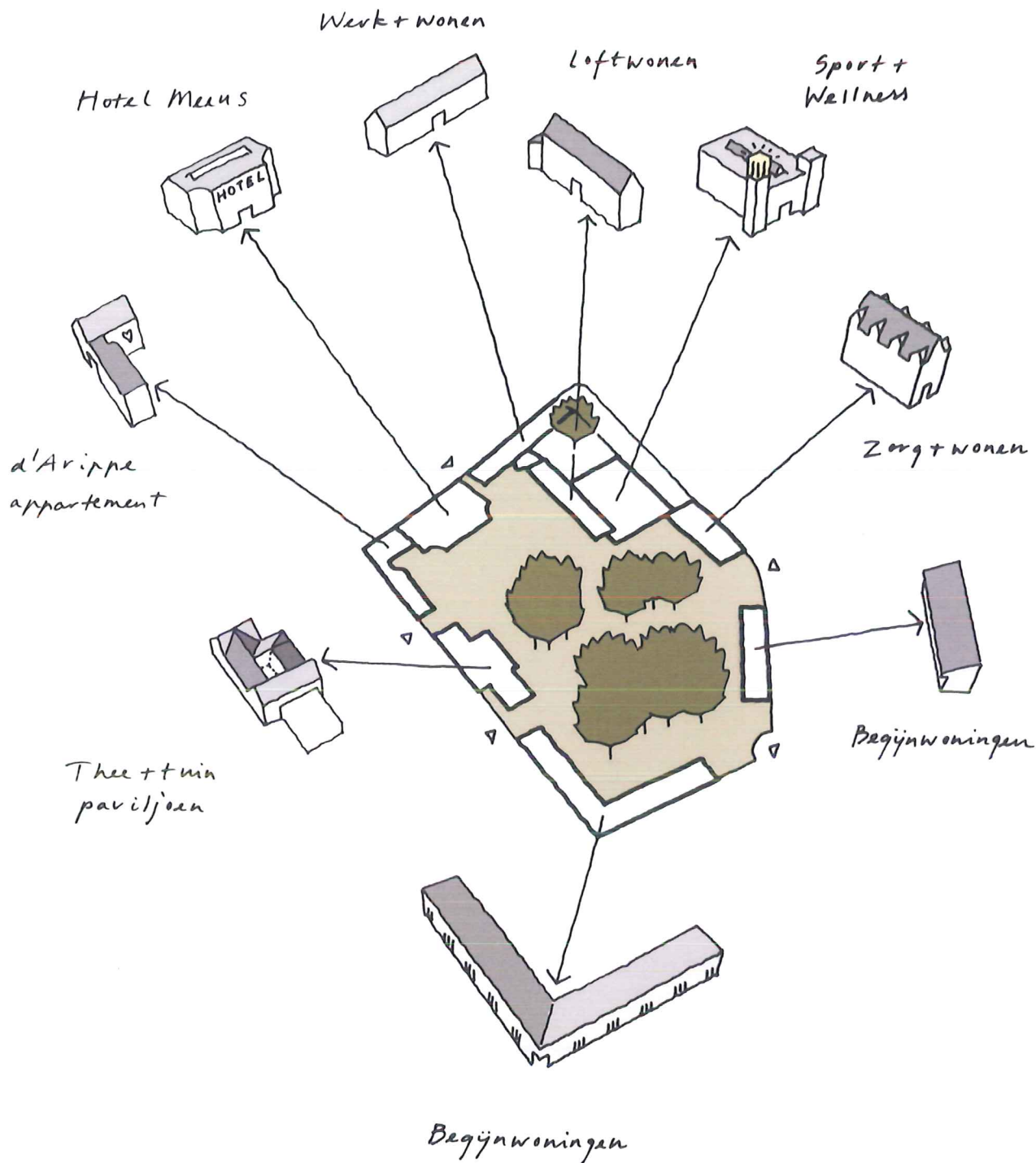
Een rondgaande muur zoomde vroeger het park af tot een omsloten tuin met monumentale bomen waarin de gevels van de klassenvleugels een duidelijk adres hadden. Deze verstilde kwaliteit moet worden teruggebracht: een intieme stadskamer waar plek is voor rust en ontspanning. Een nieuwe tuinmuur en twee nieuwe woonblokjes op de kavelgrens kaderen de tuin in tot een helder passe-partout die aansluit op de traditie van Begijnhoven en stadstuinen zoals die in Vlaamse en Hollandse steden bestaat. In de muur worden, naast een nieuwe toegang langs het tuinpaviljoen, nog twee nieuwe poorten voorzien ter plaatse van de Boskantweg en de Schoolstraat die 's nachts kunnen worden afgesloten.



turnzaal wordt stadsbad ?!



Toegangen en poorten aan de Turnhoutsebaan



Anatomie van gebouwdelen

## OPENBARE RUIMTE

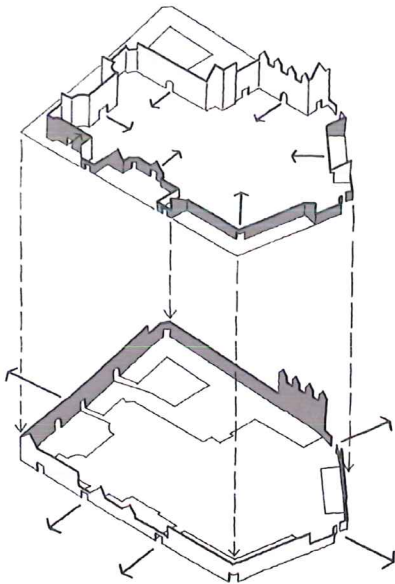
Voor de inrichting van de openbare ruimte wordt ingezet op een uniforme layout van gravier d'or en graszoden die in een scherfformatie de contour van het binnenterrein articuleren. Bestaande en nieuwe bomen worden in de grasvlakken opgenomen. De grasscherven worden voorzien van hardstenen lijsten, voldoende hoog om op te zitten. Ter plaatse van het tuinpaviljoen komt een terras op het zuiden. In de tuin wordt een attractiepunt opgenomen, dat de exclusiviteit van het hotel en van het nieuwe wooncomplex versterkt, en tegelijkertijd de openbaarheid van de tuin voor de bewoners van Wijnegem versterkt. Bijvoorbeeld een grote voliëre, die de verstilde hof een eigen akoestiek meegeeft en die het aantrekkelijk maakt om de tuin bijvoorbeeld met kleine kinderen te bezoeken.

## PARKEREN

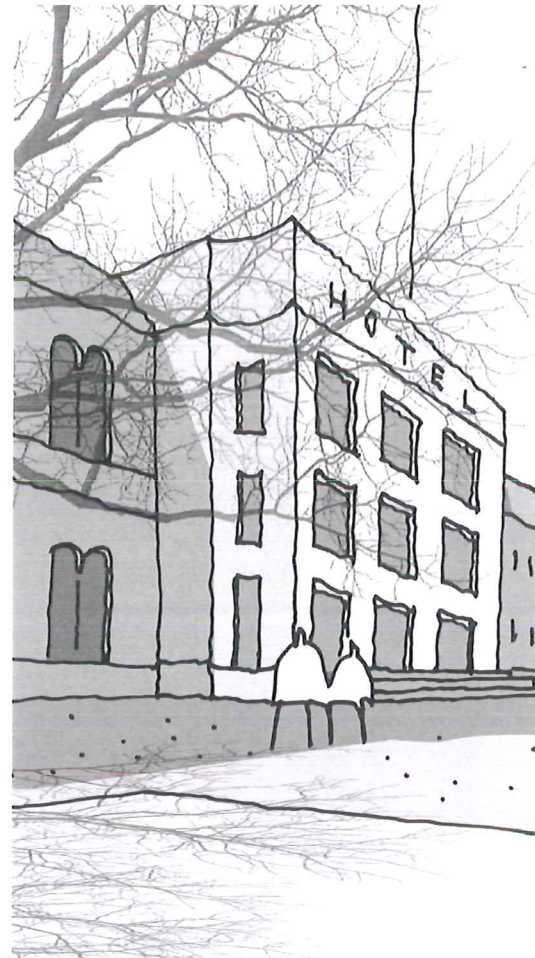
Door de sloop van het centrale kloostergebouw is het mogelijk een ondergrondse parkeergarage te realiseren die voorziet in circa 70 parkeerplaatsen. Vanuit de parkeergarage is toegang tot de tuin en het keldernivo van Hotel Meeus. De in- en uitrit bevindt zich ter plaatste van de Schoolstraat. De nieuwe woningen aan de tuinmuur hebben allen een eigen, interne parkeerplaats.

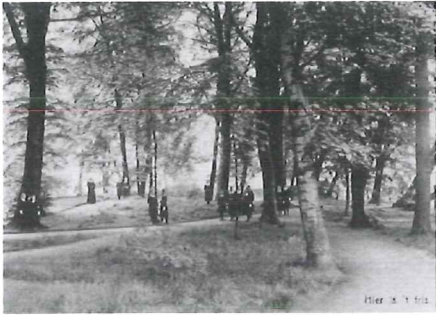


Tuinzijde 'Huis Meeus' omstreeks 1921



Adressen aan de tuin- en straatgevel





Bomen en grasvlakken



Kloostertuin / hotel Meeus



Referentie grasvlakken





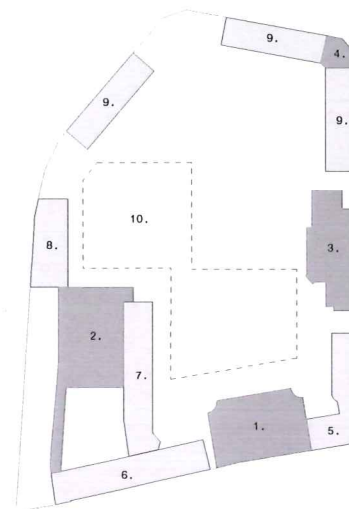
# HERONTWIKKELING

## PROGRAMMA (ZIE M<sup>2</sup> DIAGRAM)

De bijzondere aard van het kloostercomplex maakt het geschikt voor bijzondere vormen van woningbouw. Denk aan ouderenhuisvesting, met of zonder zorgpakket, al of niet op lange termijn in combinatie met voorzieningen in de collectieve ruimtes van het complex. Door de variatie in de gebouwdelen is ook de combinatie van uiteenlopende woonvormen denkbaar: van loftwonen, woon/werkwoningen tot aan "Begijnwoningen" en luxe appartementen.

Diverse ruimtes lenen zich voor collectieve voorzieningen. Deze kunnen complexgericht zijn (ontmoetingsruimte, fitness) en worden geëxploiteerd door de ontwikkelaar of door een vereniging van eigenaren. Maar ook openbare voorzieningen gericht op heel Wijnegem en omgeving, te exploiteren door gemeente of commerciële partij zijn mogelijk: zwembad, muziek- of feestzaal, sportschool, etc.

In de plantekening en oppervlaktetabel zijn als voorbeeld een mogelijke weergegeven. Veel varianten zullen in de praktijk denkbaar blijken te zijn.



## ONTWIKKELING

Het Kloostercomplex der Zusters Annonciaden laat zich lezen als een aaneengegroeid complex van verschillende gebouwdelen. Hierdoor kan het complex pandsgewijs worden gefaseerd en ontwikkeld door een consortium van gemeente, marktpartijen en exploitanten. Het masterplan dient daarbij als leidraad waarin de ambities en hoofddoelstellingen worden vastgelegd voor verdere onderhandeling. Een goede samenwerking tussen de convenantpartners maakt dat optimaal gebruik wordt gemaakt van de kennis, ervaring en relaties welke deze partijen inbrengen met als hoofddoelstelling, een duurzame herbestemming van het kloostercomplex en een rendabele ontwikkeling van de openbare ruimte en parkeergarage.

### Publiek / Commercieel

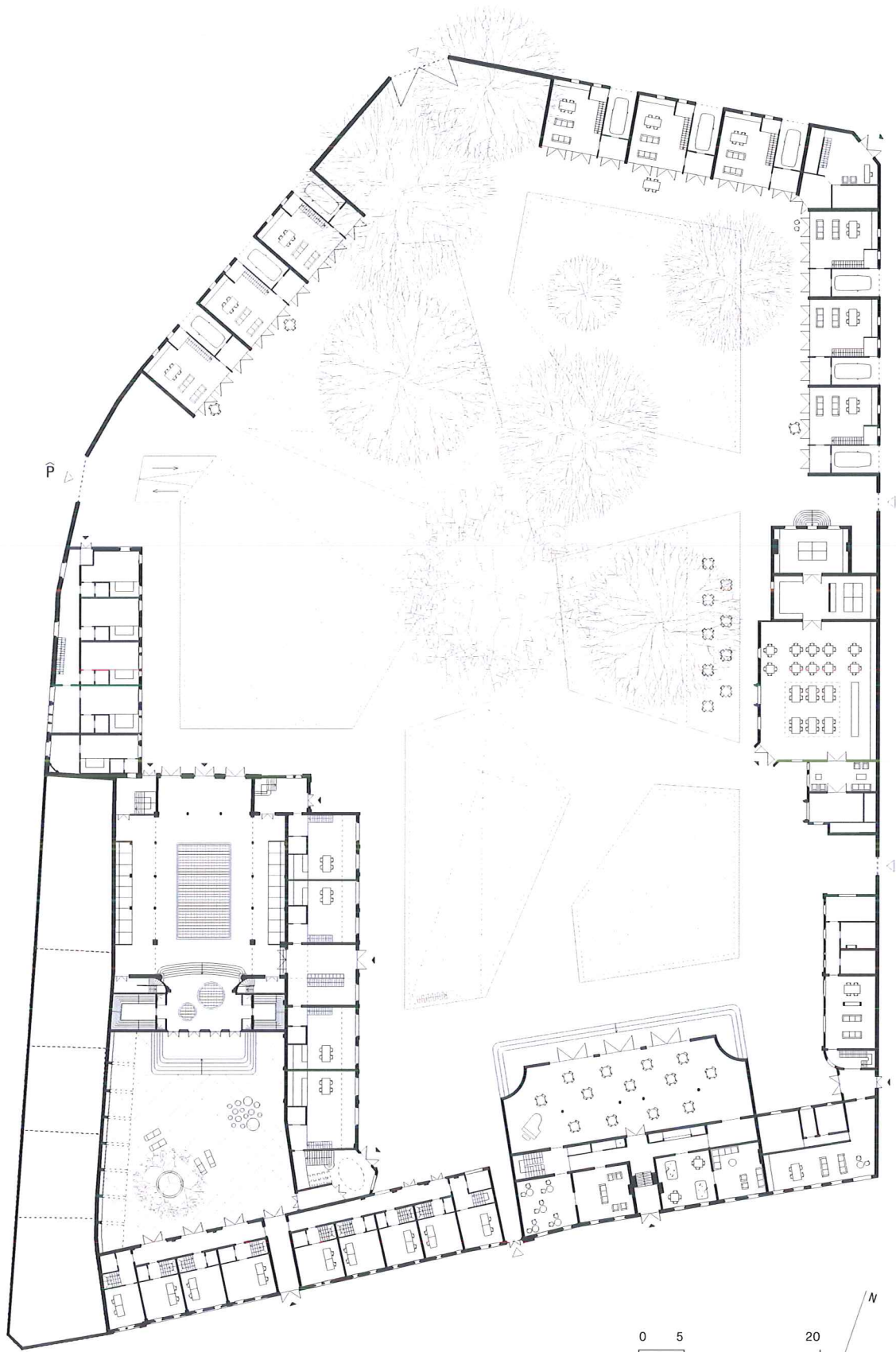
1. Hotel Meeus	ca 1000 m <sup>2</sup>
2. Sport & Wellness	ca 1200 m <sup>2</sup>
3. Theepaviljoen	ca 400 m <sup>2</sup>
4. Atelier	ca 100 m <sup>2</sup>

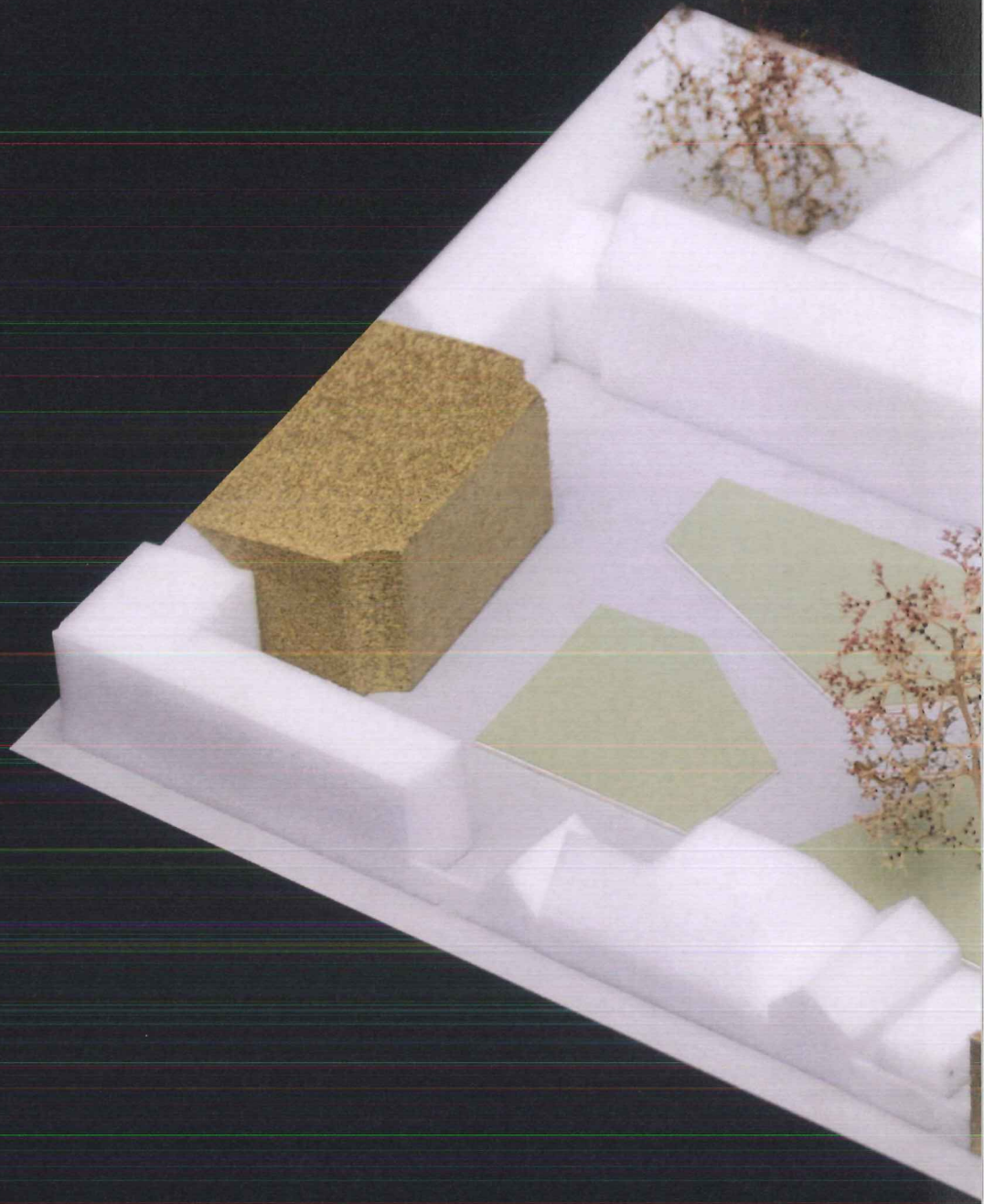
### Wonen / Werken

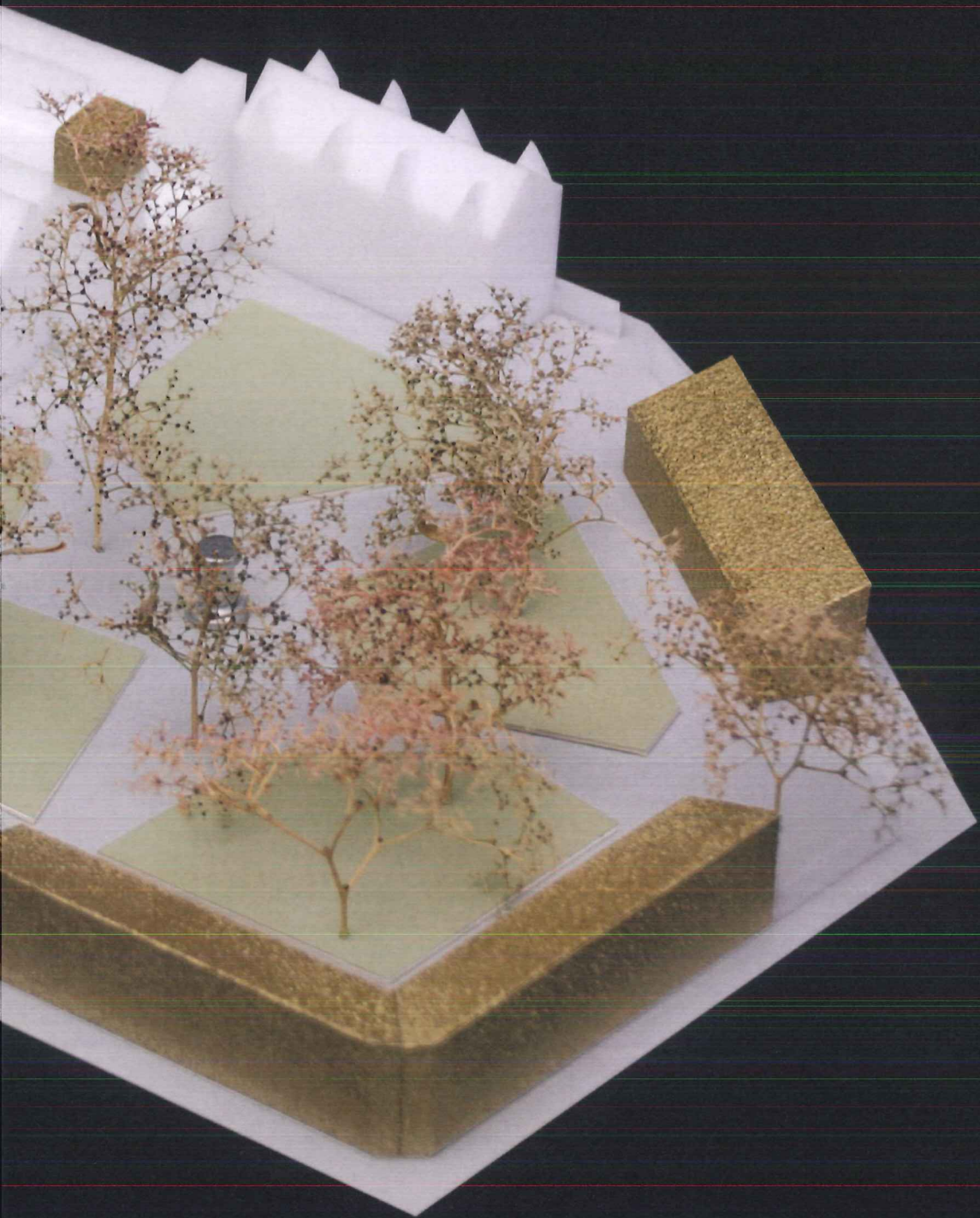
5. d'Arippe appartementen	ca 750 m <sup>2</sup>
6. Wonen & werken	ca 1100 m <sup>2</sup>
7. Loftwonen	ca 1100 m <sup>2</sup>
8. Zorg & wonen	ca 1000 m <sup>2</sup>
9. Begijnwoningen	ca 1400 m <sup>2</sup>

### Parkeren

10. Parkeergarage	ca 70 p.
-------------------	----------







# Wijnegemhof

Verscholen achter de bebouwing van de Turnhoutsebaan ligt het Wijnegemhof. Het maakt deel uit van de reeks van landgoederen en parken die in het beekdal van het Groot Schijn zijn gelegen. Verschillende culturele en landschappelijke lagen liggen in het park over elkaar heen. De interne structuur van de Wijnegemhof is boeiend doch verbrokken, en de zuidzijde is zonder meer onduidelijk en verwarrend: een 'achterkant', met de Vlemincktoeren als een verdwaald relict.

In ons voorstel benutten we het groot onderhoud van het park om het midden van het park aantrekkelijker te maken, en het zuiddeel veel meer tot een voorkant te maken, met de Vlemincktoeren als herkenningspunt. Daar worden ook aanhechtingspunten gegeven voor een stelsel van recreatieve routes door de gehele 'groene long' van Groot-Antwerpen, reikend totaan het Prinsenhof bij Deurne.

# TRANSFORMATIE VAN HET WIJNEGEMHOF

## 1777: KASTEEL MET LANDERIJEN

Op de kaart van Ferraris ligt de Vlemincktoeren als poortgebouw bij een met slotgracht en muren versterkt kasteel, bij de samenvloeiing van Klein en Groot Schijn. Aan de dorpszijde liggen landerijen, het bos beperkt zich tot het zuidelijk deel langs het Groot Schijn. Het geheel ligt losjes in het landschap. De landerijen worden bijeengehouden door een vrij toevallig stelsel van rechte bomenlanen, waarvan er één – de huidige Lindenlei – op de Turnhoutsebaan uitkomt.

## 1860: KASTEEL MET KASTEELTUIN

Uit de kadastrale kaart valt af te lezen dat omstreeks 1860 de aanleg ingrijpend is veranderd. Het hele grondgebied van de Wijnegemhof is onderworpen aan een strenge geometrische ordening van rechte lanen volgens de op Versailles geïnspireerde Franse tuinstijl. Het kasteel en de Vlemincktoeren liggen dan als een kasteel in het centrum van het lanenstelsel. Het kasteel is via een nieuwe bomenlaan, de huidige Dreef, rechtstreeks gekoppeld met de toenmalige kerk aan de Turnhoutsebaan. Daarmee wordt de machtspositie van het kasteel en de kerk in het dorp manifest tot uitdrukking gebracht.

## 20STE EEUW: VAN VILLATUIN TOT PUBLIEK PARK

In de periode rondom 1900 is de structuur van het landgoed annex kasteeltuin wederom groots op de schop genomen.

In het midden zijn kronkelende vijverpartijen en glooiende gazons aangelegd volgens de principes van de Engelse landschapsstijl. Er wordt een nieuwe grote villa gebouwd.

De dominante positie van het kasteel is verdwenen; er rest nog slechts het huidige restant van de Vlemincktoeren. De gebouwen lardenen losjes het idyllische parklandschap. Het is getransformeerd tot een wandelpark bij de nieuwe villa, dat in de loop van de eeuw publiek toegankelijk is geworden.

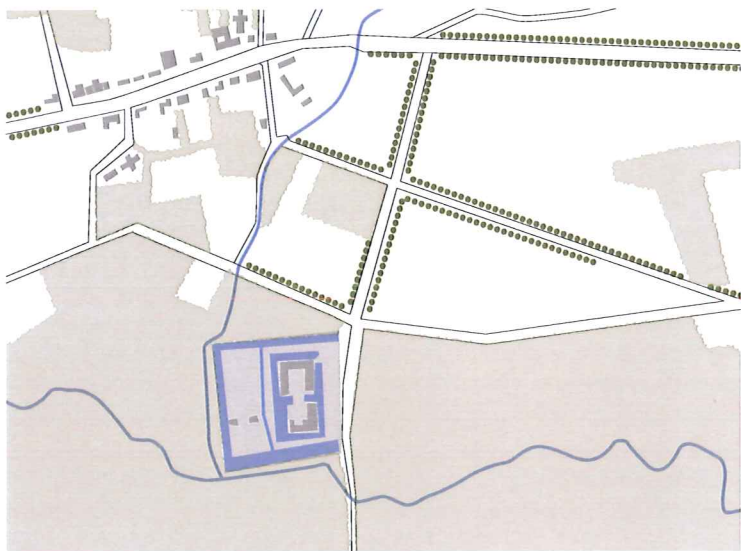
De opeenvolging van ingrepen en stijlen heeft een boeiend geheel opgeleverd, maar ook veel onduidelijke en hybride botsingen en bricolages, die het geheel onoverzichtelijk en amorf maken. Met name de zuidzijde van de Wijnegemhof komt er bekaaid af.



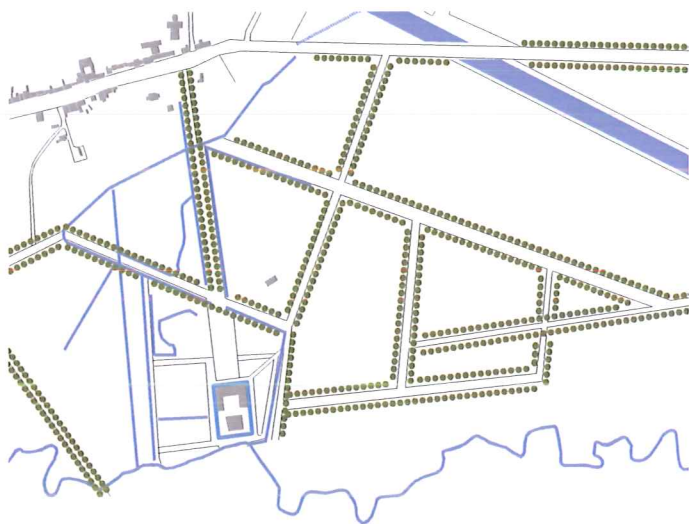
Het Kasteel van Wijnegem anno 1656, koetsgebouw en Vlemincktoeren aan rechterzijde



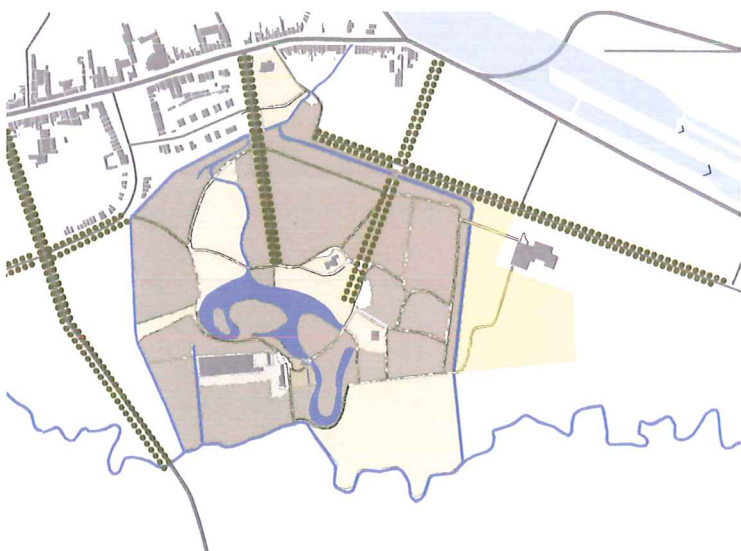
De Kastanjedreef anno 1912



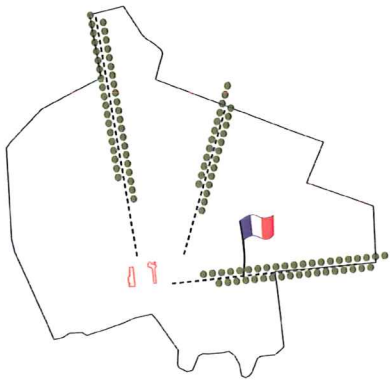
1777: kasteelhoeve met landerijen



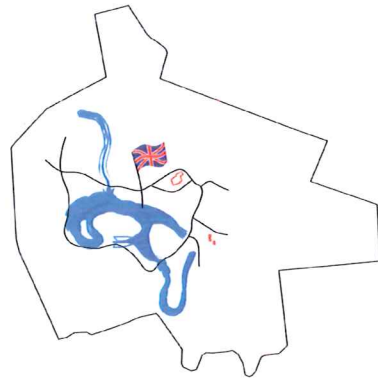
1860: kasteel met kasteeltuin



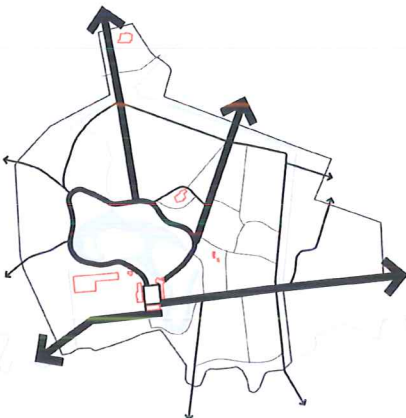
20ste eeuw: van villatuin tot publiek park



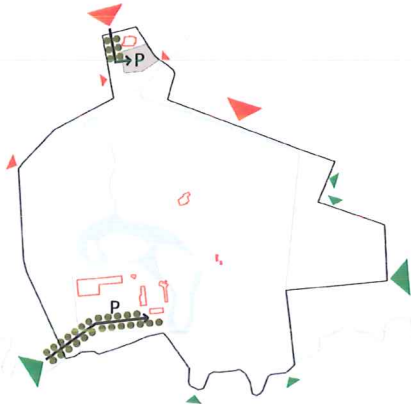
De Franse hoofdlanen



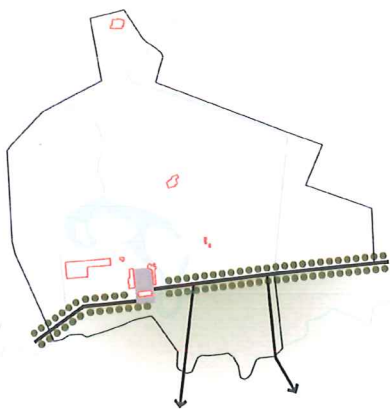
Het Engelse parkhart



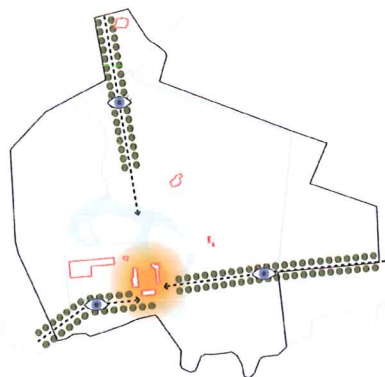
Een gelaagde padenstructuur



Een toegankelijk park voor Wijnegem en omgeving



Een nieuw gezicht naar de Schijnvallei



De Vlemincktoeren als nieuw herkenningspunt



### EEN TOEGANKELIJK PARK VOOR WIJNEGEM EN OMGEVING

Aan de stadszijde worden de bestaande entrees verbeterd door de Dreef en de Lindenlei een grondige poetsbeurt te geven. De Eikenlaan en de Pastorijlaan zorgen voor de relatie met de Markt. Aan de oostzijde ontstaat via de gerestaureerde bomenlaan een nieuwe ingang aan de Kasteellei. Aan de zuidzijde kunnen in overleg met regio en buurgemeenten nieuwe paden en paadjes zorgen voor de toegankelijkheid vanuit de groene long van Groot-Antwerpen. De huidige parkeerproblematiek wordt aan twee parktoegangen opgevangen. Achter restaurant de Swaen wordt een parkeerveld voorzien, bereikbaar via de Kastanje-laan. De monumentale laan wordt nog deels gebruikt als entree voor wagens, maar geparkeerde wagens verdwijnen uit het beeld. Aan de zuidzijde wordt een laan gemaakt met forse haagblokken dwars daarop. Deze laan wordt zo gedimensioneerd dat parkeren er rustig en verspreid op zijn plaats valt.

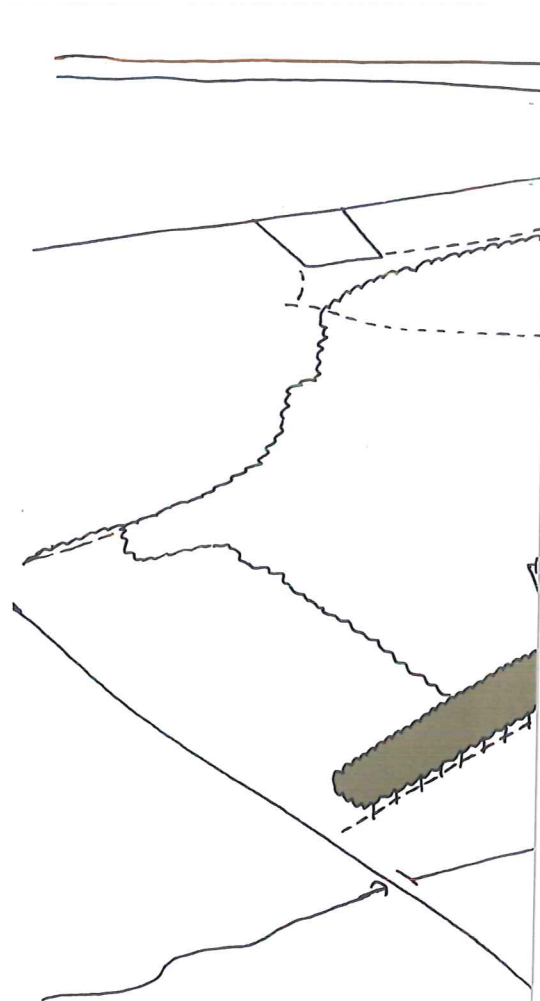


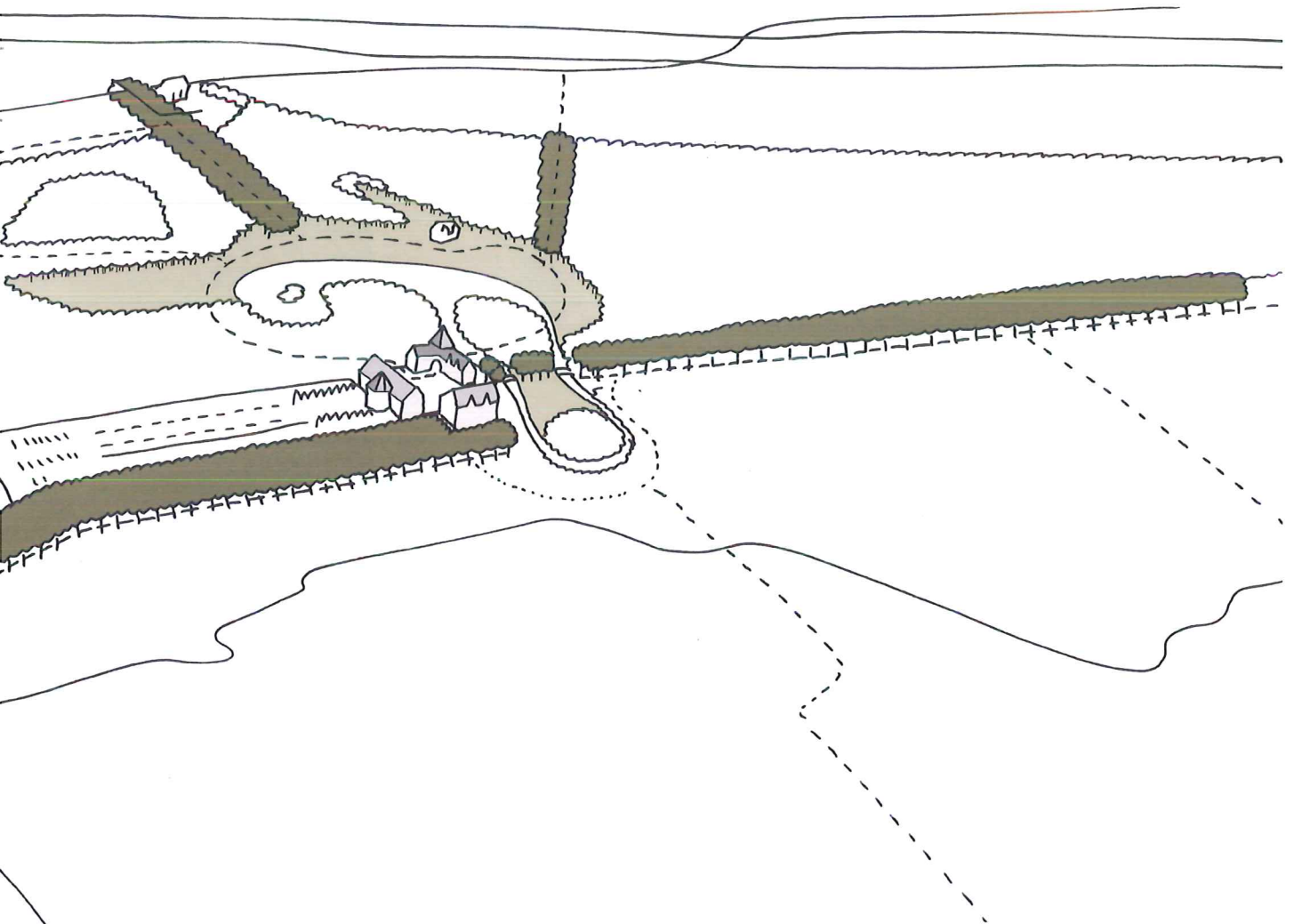
### EEN NIEUW GEZICHT NAAR DE SCHIJNVALLEI

De zuidelijke zijde, die tot op heden als achterkant van het park werd gezien, krijgt een duidelijker relatie naar het valleilandschap. Een aantal bestaande landweggetjes aan de overkant van het Schijn dragen het potentieel in zich om tot in het park door te prikken. De oude bomenlaan die vanuit het oosten naar de Vlemincktoeren leidt moet worden hersteld of vernieuwd. Een nieuwe bomenlaan zal als toegang dienen vanaf de Wommelgemsteenweg. Het Vlemickcomplex functioneert als scharnierpunt in deze as.

### DE VLEMINCKTOEREN ALS HERKENNINGSPUNT

Door de nieuwe toegangen, bomenlanen en paden wordt de Vlemincktoeren vanuit alle kanten beter zichtbaar en bereikbaar. Vele routes komen hier samen. Er kan nieuwe bebouwing bij de Vlemincktoeren worden toegevoegd. De oorspronkelijke carré-vorm van het kasteel kan zo op eigentijdse wijze worden gereconstrueerd. Er ontstaat een mooi bezonde, intieme buitenruimte bij de gebouwen. Gebruik als uitspanning, restaurant, hotel, conferentiefaciliteit, studiecentrum: van alles is denkbaar, mits het karakter van park en natuur niet aantast.





# ONDERHOUD EN BEHEER

## ECOLOGIE OP BASIS VAN NATUURLIJKE GRADIËNT

Ecologie op basis van natuurlijke gradiënt

Het hof kent reeds een rijke natuurlijke gelaagdheid, dit heeft het te danken aan de gevarieerde bodemsamenstelling en de waterhuishouding van het valleilandschap. Het hof helt af van hoog naar laag; van de stad richting de Groot Schijn. Van oudsher is de bodem als volgt opgebouwd: droge zandgrond gaat over in vochtige zandgrond, gevolgd door nat zandleem nabij de zoom van de Groot Schijn. In de oostelijke helft van het hof is dit natuurlijke bodemprofiel nog intact. De opeenvolging van bostypes is in harmonie met de veranderingen in de bodem. Dit definieert de wijze van onderhoud en beheer in de meer natuurlijke delen van het hof.

## INTENSIVITEIT ALS BEHEERFILOSOFIE

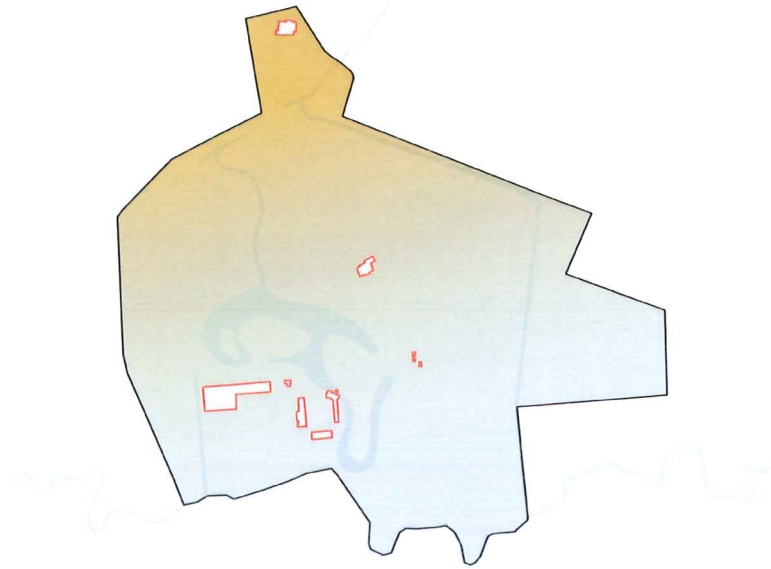
Het parklandschap kan grofweg in drie categorieën ingedeeld worden: laag-, middel- en hoogintensief. Deze categorieën hebben betrekking op de mate van gebruik door parkbezoekers, het niveau van de inrichting en de mate van onderhoud.

Zo zijn de zones in nabijheid van de gebouwen echte 'cultuurplekken'. Ze worden drukker bezocht en vragen om een tuinachtige inrichting en onderhoudsniveau. Lanen en open graslanden vallen onder een parkachtige tot landschappelijke noemer. Jaarlijks beheer volstaat hier.

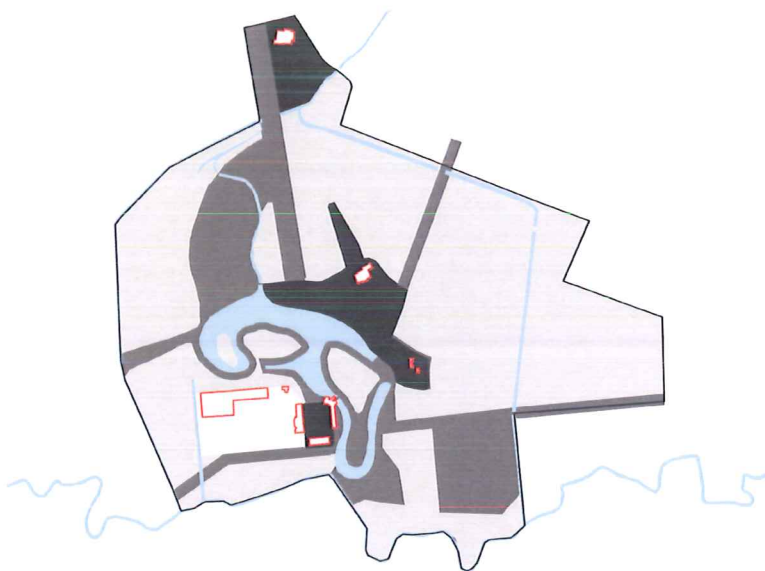
De bosvlakken kennen een lage gebruikersdruk en 'natuur' is er hoofdzaak. Hier draait het beheer om doeltypisch gericht sturen, met beheersingrepen op meerjaren basis.



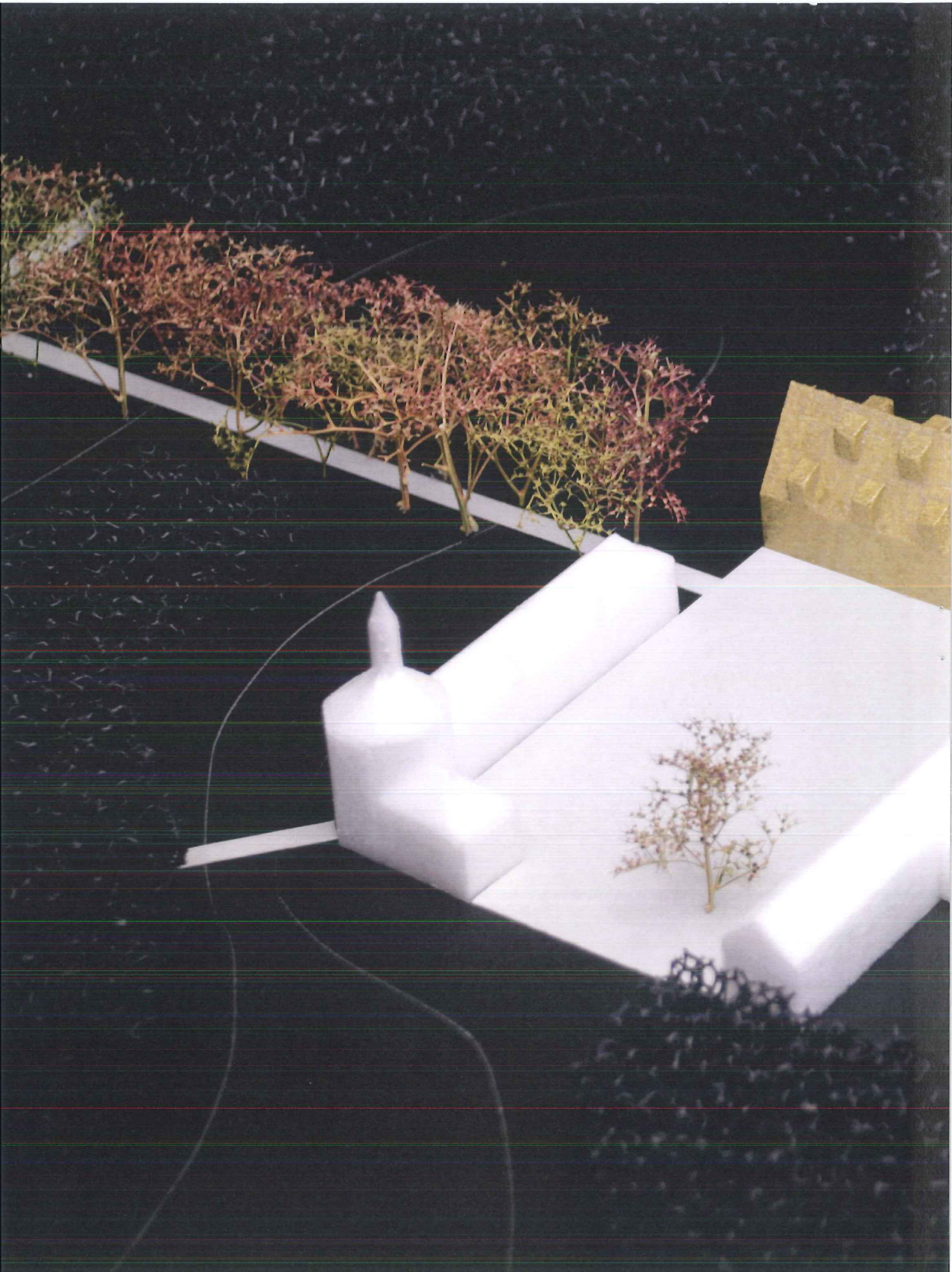
Extensief - Intensief beheer

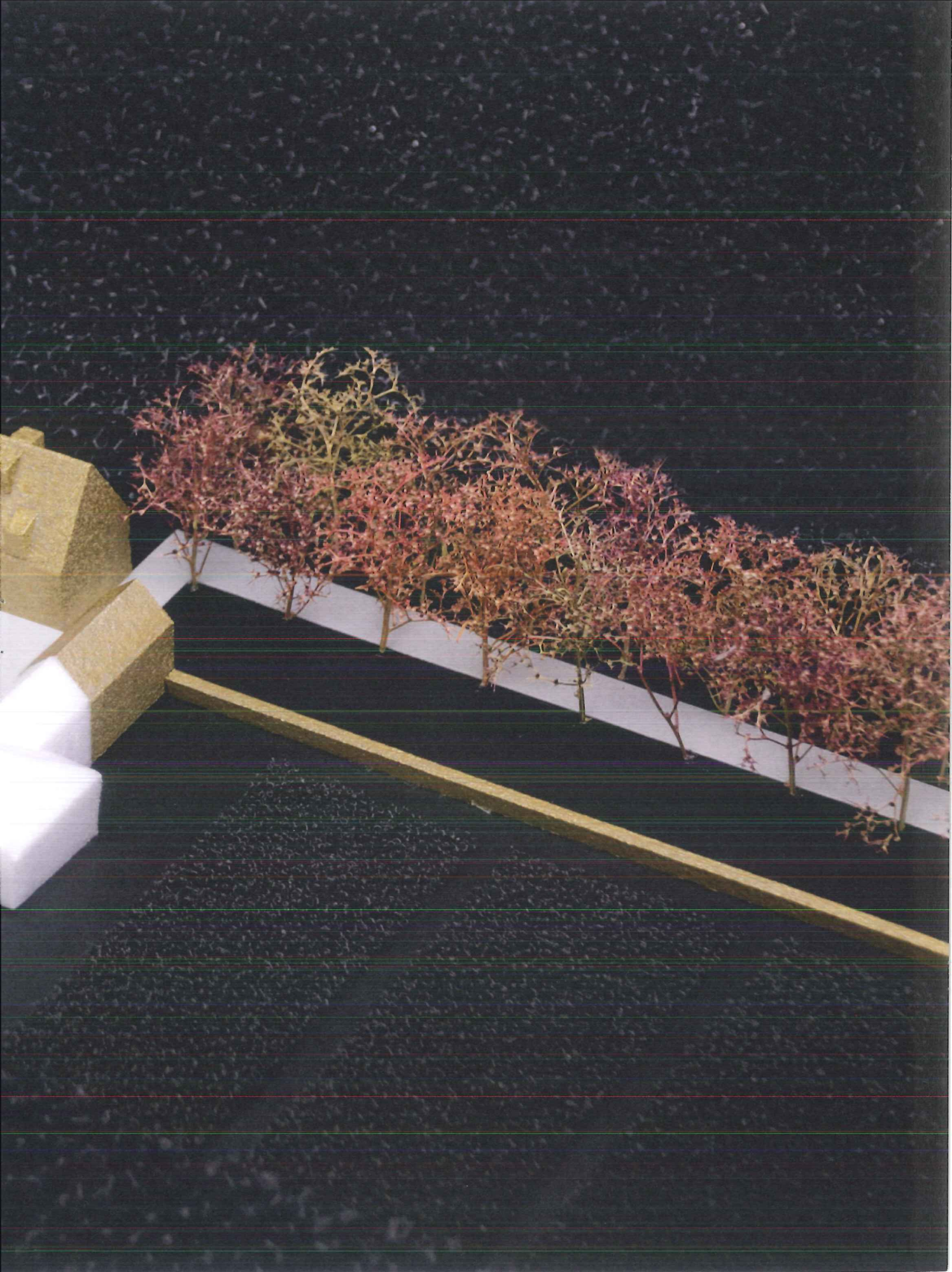


Ecologie op basis van natuurlijke gradiënt



Intensiviteit als beheerfilosofie











# Duurzaamheid

De ontwerpvoorstellen spelen op meerdere manieren in op het streven naar een duurzame ruimtelijke ordening voor Wijnegem.

Ten eerste is alles er op gericht om bestaande kwaliteiten zo zorgvuldig mogelijk te bestendigen en te hergebruiken. Dit begint met het inspelen op de ecologische waarde van bodem en water, gebaseerd op de structuur van het beekdal van de Groot Schijn. Het bestendigen en uitbouwen van de groene long voor Groot-Antwerpen is van groot belang voor de leefbaarheid van de regio op lange termijn en op grotere schaal. De voorstellen voor een genuanceerd ecologisch beheer van de Wijnegemhof spelen daar op in.

Ten tweede hechten we zeer aan de culturele duurzaamheid van onze voorstellen. Zowel in de Wijnegemhof als bij het Klooster van de Zusters Annonciaden speelt het integreren en zichtbaar maken van cultuur-historische waarden een belangrijke rol.

Ten derde is de aanpak van de mobiliteitsproblematiek, liefst op regionale schaal, een prioritaire bouwsteen voor het milieubeleid. Het verkeersluw maken van de Turnhoutsebaan en de introductie van een tramlijn zal helpen de automobiliteit te beperken en het leefklimaat qua geluidshinder en uitstoot van schadelijke stoffen verbeteren.

Ten vierde wordt in het plan een technische milieu-innovatie geïntroduceerd: de hybride tram, die minder energie verbruikt.

Tenslotte wordt in het complex van het voormalige klooster een woonmilieu geïntroduceerd dat tegenwicht biedt tegen de milieudruk van de (voor)stad. Het biedt verstillings, contact met de natuur en wellicht een stukje sociale cohesie in het hart van het dorp, op een steenworp van de drukke Turnhoutsebaan.

Tegelijkertijd is de bouw van woningen op deze plek een vorm van verdichting, die past in het Vlaamse ruimtelijk beleid, die de vitaliteit van het bestaande stedelijke gebied ondersteunt en de verdere uitwaaiing van de bebouwing over het landschap tegengaat.





